

Semecon Oy
Kartanotie 3
84100 Ylivieska

Kalliomaan tuulipuisto, Ylivieska

Päätös ympäristövaikutusten arviointimenettelyn soveltamisesta yksittäistapauksessa

1 Hanke

Semecon Oy, Kalliomaan tuulipuistohankkeeseen Ylivieska.

2 Vireilletulo

Hankkeesta vastaava Semecon Oy on pyytänyt Lupa- ja valvontavirastolta päätöstä siitä, edellyttääkö suunnitteilla oleva Kalliomaan tuulipuisto ympäristövaikutusten arviointimenettelyä (YVA-menettely). Hankkeesta vastaava on toimittanut Lupa- ja valvontavirastoon ympäristövaikutusten arviointimenettelystä annetun lain (252/2017, YVA-laki) 12 §:n ja YVA-asetuksen 1 §:n edellyttämät tiedot hankkeesta 5.2.2026.

3 Hankkeesta vastaavan toimittamat tiedot hankkeesta

3.1 Hankkeen kuvaus

Hankkeesta vastaava Semecon Oy suunnittelee Kalliomaan tuulipuiston rakentamista Ylivieskan kaupungin eteläosaan Sievin kunnan rajan läheisyyteen. Hankealue on laajuudeltaan noin 297 hehtaaria. Alueelle suunnitellaan neljää tuulivoimalaa, joiden kokonaiskorkeus on enintään 300 metriä ja yksikköteho noin 7–10 MW. Tuulipuiston sisäinen sähkönsiirto toteutetaan maakaapelein. Tuulipuisto on tarkoitus liittää hankealueen länsipuolella sijaitsevalle Herrforssin 110kV sähköasemalle. Liityntäreitin pituus on arviolta 850 metriä.

Suunniteltu tuulivoimala-alue sijaitsee noin 8 km Ylivieskan keskustasta lounaaseen, noin 10 km Sievin keskustasta luoteeseen ja noin 26 km Kannuksen keskustasta koilliseen. Hankealueen lähin kyläkeskus on Sievin asemakylä, noin 5 kilometrin päässä hankealueen rajasta. Lähimmät vakituiset asuinrakennukset sijaitsevat Sievin Sorvarin alueella 2,7 kilometrin etäisyydellä ja Uusikankaan alue Ylivieskassa 3,5 kilometrin etäisyydellä hankealueen rajasta. Lähimmät vapaa-ajan asunnot sijaitsevat noin 600 metrin päässä luoteessa Iso-Kähtävän ja 1,3 kilometrin etäisyydellä lounaassa Pikku Kähtävän rannalla. Voimaloiden sijoittelussa asutus on huomioitu käyttämällä vakituiseen asutukseen 2000 metrin suojavyöhykettä ja vapaa-ajan asutukseen 1500 metrin suojavyöhykettä.

Suunniteltu hankealue rajautuu metsätalousmaahan. Hankealueen itä-kaakkoispuolelle sijoittuvat Ison Mällinevan ja Pienen Mällinevan Natura 2000 -alue (SAC, FI1000009) ja

luonnonsuojelualueet. Lisäksi hankealueen läheisyydessä on kaksi erityisen tärkeää elinympäristökohdetta, jotka ovat luokitukseltaan suoelinympäristöjä. Kohteet sijaitsevat Ison ja Pienen Mällinevan suojelualueiden yhteydessä.

Lähimmät pohjavesialueet sijoittuvat 4,6–13 kilometrin etäisyydelle hankealueesta. Lähimmät vesistöt hankealueen lähistöllä ovat Iso-Kähtävä, Pikku Kähtävä sekä Korhosjärvet. Hankealueesta 5,6 kilometrin päässä virtaa Vääräjoki.

Tällä hetkellä hankealue on metsätalouskäytössä olevaa metsää. Selvityksessä esitetyn mukaan hankealueella tai sen läheisyydessä ei ole havaintoja luontodirektiivin mukaisista lajeista. Lähin tunnettu susireviiri, Ylivieskan reviiri, on 11 kilometriä hankealueesta pohjoiseen. Alueen läheisyydestä on kaksi vahvistettua ahmahavaintoa. Vahvistettuja ilveshavaintoja on 37 viimeisen kuukauden ajalta. Alueella ei ole havaittu metsäpeuran vasomis- tai esiintymisalueita. Hankealueen läheisyydestä on tehty havaintoja useista lintulajeista, kuten riekosta, metsosta ja viirupöllöstä ja lisäksi alue sijaitsee kurkien kevätmuuttoreitillä. Alue on osittain tunnistetun ekologisen yhteyden reitillä.

Hankealueella ei ole muinaisjäännöksiä tai arkeologisia kohteita, mutta sen ympäristöstä on havaintoja arkeologisista kohteista. Alueen läheisyydessä on kolme valtakunnallisesti arvokasta rakennetun kulttuuriympäristön kohdetta; Sievin asemakylä eli Korhoskylä, Kalajokivarsi Ylivieskan keskustassa ja Savisilta. Alueen läheisyydessä ei sijaitse arvokkaita maisema-alueita.

Hankealueella on voimassa neljä Pohjois-Pohjanmaan maakuntakaavaa sekä energia- ja ilmastovaihemaakuntakaava. Hankealue sijaitsee osayleiskaavoitettujen alueiden ulkopuolella. Lähin osayleiskaavoitettu alue on 3,4 kilometrin päässä toiminnassa oleva 9 voimalan Pajukoski I tuulivoimapuisto. Suunnitteilla samalle alueelle on myös Pajukoski II tuulivoimapuisto, jonka kaava mahdollistaa 11 voimalaa.

3.2 Hankkeesta vastaavan kuvaus hankkeen todennäköisesti merkittävistä ympäristövaikutuksista sekä toimenpiteistä niiden välttämiseksi ja ehkäisemiseksi

Hankkeen mahdollisten haitallisten vaikutusten on arvioitu kohdistuvan erityisesti luonnonympäristöön ja pintavesiin. Lisäksi hankkeella arvioidaan olevan vaikutuksia ihmisten elinoloihin, alueen viihtyisyyteen ja virkistyskäyttöön muun muassa melu-, välke ja maisemavaikutusten kautta. Hankkeella voi olla yhteisvaikutuksia lähialueen muiden toiminnassa ja suunnitteilla olevien tuulivoimahankkeiden kanssa.

Vaikutukset luonnonympäristöön

Hankealueen lähellä sijaitsevat Iso ja Pieni Mällineva kuuluvat valtakunnalliseen soidensuojeluohjelmaan ja Natura 2000 -verkostoon (SAC-alue). Voimaloiden alustavassa sijoittelussa on kasvatettu etäisyyttä Mällinevojen luonnonsuojelualueisiin. Hankealue on lisäksi osittain tunnistetun ekologisen yhteyden reitillä, mutta sitä ei tulla aitaamaan, mikä säilyttää eläinten mahdollisuudet käyttää tätä ekologista käytävää. Puuston hakkuutarpeen vuoksi hanke aiheuttaa metsäkatoa, millä voi olla vaikutuksia joihinkin eliölajeihin. Alueella ei ole havaittu metsäpeuran esiintymis- tai vasomisalueita.

Hankealue sijaitsee kurkien kevätmuuttoreitillä. Alueen reunamilta on havaintoja viirupölystä. Ympäristöselvityksen mukaan hankkeen tuulivoimaloiden vaikutukset linnustoon aiheutuvat pääasiassa kasvaneesta törmäysriskistä ja lisäksi voimaloiden melu ja lapojen liike voivat aiheuttaa häiriövaikutuksia muun muassa pesintään. Pesimälinnustolle voi aiheutua häiriötä rakentamisen aikaisista melu- ja pölypäästöistä. Lisäksi puiden poisto voi vaikuttaa lintujen pesäpaikkoihin. Pesimälinnustoon kohdistuvien vaikutusten arvioidaan kuitenkin olevan vain kohtalaisia, sillä pesintämahdollisuudet kuitenkin säilyvät alueella. Sähkönsiirto toteutetaan maakaapeloinnilla, millä pyritään ehkäisemään törmäysvaikutuksia.

Koska hankkeen läheisyydessä ei sijaitse pohjavesialueita, hankkeella ei katsota olevan vaikutusta pohjavesiin. Alueella ei myöskään käytetä luonnolle haitallisia kemikaaleja, jotka voisivat vaikuttaa pohjavesiin.

Rakennustyöt, kuten tiestön, sähköaseman ja voimaloiden perustusten rakentaminen sekä puuston ja kasvillisuuden poisto, voivat aiheuttaa hetkellistä eroosiota ja vaikuttaa lähitöillä sijaitsevien pintavesien laatuun. Sähkönsiirtolinjan rakentaminen vaatii niin ikään puuston poistoa, mikä voi aiheuttaa vastaavanlaisia vaikutuksia. Alueen pintavesien hallinnassa hyödynnetään olemassa olevia metsäojia, joita parannetaan tarpeen mukaan hulevesiselvityksen, luontoselvitysten ja teknisen suunnittelun perusteella. Alueen tiestö säilytetään sorapäällysteisenä. Lopullista hankealuetta ei päällystetä, vaan ainoastaan muokataan voimaloiden perustuksien kohdilta.

Maaperään kohdistuviin vaikutuksiin vaikuttaa voimaloiden valittu perustustapa, joka taas on riippuvainen rakennuspaikkojen maaperän laadusta. Hankealueen maaperää tullaan tutkimaan tarkemmin voimaloiden sijoituspaikkojen ja hankkeen muiden rakennusalueiden osalta hankkeen jatkosuunnittelussa. Eri maalajien eroosioalttiuden huomioiminen ja tehokkaat suunnittelutoimenpiteet ovat tärkeitä mahdollisten haitallisten vaikutusten minimoimiseksi.

Vaikutukset ihmisten elinoloihin ja viihtyvyyteen

Suunnittelun tuulivoimahankkeen merkittävimminä ympäristövaikutuksina voidaan pitää maiseman muutosten sekä lisääntyvän melun ja välkkeen vaikutuksia asumisviihtyvyyteen ja virkistykseen. Tuulivoimaloiden aiheuttama melu voidaan kokea häiritsevänä sen vaihtelevuuden vuoksi. Hankkeen melu- ja välkeselvitykset tehdään jatkosuunnittelun edetessä, ja arvioinnissa hyödynnetään Ympäristöministeriön Tuulivoimaloiden melun mallintaminen -raportin (Ympäristöhallinnon ohjeita 2/2014) mukaisia laskentaparametreja ja -menetelmiä. Tehokkain keino meluvaikutusten vähentämiseen on etäisyyden kasvattaminen asuinrakennuksiin sekä vapaa-ajan asuntoihin. Kalliomaan hankkeessa vakituiset sekä vapaa-ajan asunnot on huomioitu 1500–2000 metrin suojaetäisyydellä tuulivoimaloihin. Suojaetäisyyden lisäksi asutuksen ja voimaloiden väliin jää puustoa, joka vähentää mahdollisia melu- ja pölyvaikutuksia.

Tuulivoimalat näkyvät kokonsa vuoksi maisemassa kauas, minkä vuoksi niillä saattaa olla vaikutuksia valtakunnallisesti arvokkaisiin rakennetun kulttuuriympäristön kohteisiin sekä lähialueen asukkaiden viihtyvyyteen. Hankkeen maisemavaikutuksia asutukseen, arvokkaisiin maisema-alueisiin sekä valtakunnallisesti arvokkaisiin rakennetun kulttuuriympäristön kohteisiin tullaan tarkastelemaan hankkeen jatkosuunnittelun

maisemavaikutusten arvioinnissa. Arvioinnissa käytetään ympäristöministeriön opasta maisemavaikutusten arvioinnissa (2024). Maisemallisia vaikutuksia pyritään lieventämään voimaloiden sijoittelulla.

Liikennevaikutukset

Hankkeen rakentaminen vaatii teiden peruskunnostamista, uusien tieyhteyksien rakentamista sekä maarakennus- ja perustustöitä, mikä lisää raskaan liikenteen määrää alueella. Erikoiskuljetukset sekä työkoneliikenne lisääntyvät alueella rakentamisen aikana, mistä voi syntyä melua sekä pölyamis- ja päästövaikutuksia. Rakentaminen edellyttää maamassojen sekä betonin kuljetuksia.

Liikenteen haittoja voidaan vähentää ajoittamalla raskas liikenne päiväaikaan ja hoitamalla erikoiskuljetukset öisin. Pölykuormitusta voidaan vähentää kastelulla tai suolaamisella, Rakentamisen aikana kiinnitetään huomiota liikenneturvallisuuteen ja alennetaan nopeusrajoituksia vilkkaimman liikenteen aikana sekä ennakkotiedotus lähialueen asukkaille lisäävät turvallisuutta ja vähentävät liikenteestä aiheutuvia haittoja. Perustusten kaivutöiden maamassat pyritään hyödyntämään tuulivoimapuistoalueen sisällä, jolloin kuljetuksia ulkopuolelle tarvita.

Yhteisvaikutukset

Hankealueen lähistöllä, 20 kilometrin säteellä, on toiminnassa tai suunnitteilla yhteensä 11 tuulivoima- ja aurinkovoimahanketta. Lähimmät tuulivoimapuistot ovat toiminnassa oleva OX2 Pajukoski I sekä suunnitteilla oleva Pajukoski II, jotka sijaitsevat noin kolmen kilometrin etäisyydellä Kalliomaan hankealueesta itään. Kalliomaan ympäristöselvityksessä on tunnistettu, että yhteisvaikutukset näiden hankkeiden kanssa voivat muodostua hankkeen yhdeksi merkittävimmistä vaikutuksista, ja ne tullaan huomioimaan hankkeen yhteisvaikutusten arvioinnissa. Alustavassa tuulivoimaloiden sijoittelussa on kasvatettu etäisyyttä tuotannossa olevaan Pajukoski I -tuulipuistoon ja sen voimaloihin yhteisvaikutusten minimoimiseksi.

Muut vaikutukset

Hankkeesta vastaava toteaa, että suunniteltu hanke ei täytä Pohjois-Pohjanmaan liiton maakuntakaavassa esitettyä seudullisen tuulivoimahankkeen määritelmää eikä sijaitse maakuntakaavan suunnittelumääräyksissä esitettyillä vältettävillä alueilla.

Hankkeen ei arvioida aiheuttavan merkittäviä muutoksia ilmanlaatuun lukuun ottamatta tilapäisiä muutoksia rakennusvaiheessa, jolloin päästöt voivat hetkellisesti lisääntyä rakennusliikenteen ja työmaan toiminnan myötä. Kielteiset ilmastovaikutukset painottuvat hankkeen rakentamisvaiheeseen. Lisäksi hankkeen rakentamisen tieltä joudutaan poistamaan puustoa, millä voi olla vaikutusta hiilinieluun.

Arkeologiset kohteet sijaitsevat 2000–4600 metrin etäisyydellä hankealueen ulkopuolella, joten voidaan todeta, että hankkeen vaikutukset näihin kohteisiin jäävät vähäisiksi. Hanketta koskien tehdään arkeologinen selvitys ja kohteet otetaan huomioon jatkosuunnittelussa.

4 Asian käsittely

4.1 Viranomaisten kuuleminen

Lupa- ja valvontavirasto on kuullut ennen päätöksentekoa keskeisiltä viranomaisilta ja sijaintikunnilta: Pohjois-Pohjanmaan liitto, Metsähallitus luontopalvelut, Pohjois-Suomen Elinvoimakeskus liikenne, Oulun museo- ja tiedekeskus Luuppi, Ylivieskan kaupunki ja Sievin kunta.

Lausunnoissa YVA-menettelyä ei ole suoraan katsottu tarpeelliseksi, mutta hankkeen vaikutuksiin on suhtauduttu kriittisesti. Lupa- ja valvontavirastolle tulleissa lausunnoissa on korostettu huolta hankkeen luontovaikutuksista, koska hanke sijoittuu Mällinevojen luonnonsuojelualueiden ja Natura-alueen läheisyyteen, ekologisen yhteyden alueelle sekä kurkien kevätmuuttoreitille. Lisäksi Kalliomaan hankkeella tulee mahdollisesti olemaan yhteisvaikutuksia Pajukoski I ja Pajukoski II tuulivoimahankkeiden kanssa alueen herkkään luonnonympäristöön.

Metsähallituksen luontopalvelut huomauttaa, että suunniteltu tuulivoima-alue sijaitsee sen hallinnoiman Mällinevan luonnonsuojelualueen luoteispuolella. Alue kuuluu lisäksi Iso Mällineva-Pieni Mällinevan Natura-alueeseen. Mällinevojen alue on laaja, kasvillisuuden ja linnuston kannalta merkittävä keidas- ja aapasuoalue, jonka lajisto on luonnonsuojelulla suojeltu. Alueen luonnontila huomioiden, siellä todennäköisesti esiintyy uhanalaisia suo- ja kosteikkolintulajeja. Erityisesti Iso Mällineva voi olla metsäpeuran kesäelinympäristöä ja alueelta on olemassa vahvistamattomia havaintoja lajista.

Metsähallitus katsoo hankkeen merkittävimpien linnustovaikutusten aiheutuvan elinympäristöjen pirstoutumisesta ja häiriövaikutuksista, kuten melusta ja välkkeestä, jotka todennäköisesti ulottuvat Mällinevojen suojelualueelle. Ihmistoiminnan lisääntyminen alueella sekä lähialueen Pajukoski I ja II tuulivoimahankkeiden yhteisvaikutukset voivat korostaa häiriövaikutuksia. Lähin tuulivoimala sijoittuu todennäköisesti samalle suoalueelle Mällinevojen Natura- ja suojelualueeseen kuuluvan keidassuon kanssa, minkä vuoksi hankkeen edellyttämällä rakennus- ja kaivuutöillä voi olla heikentäviä vaikutuksia Mällinevojen luonnonsuojelu- ja mahdollisesti Natura-alueen vesitalouteen ja edelleen sen suoluontotyyppeihin. Metsähallitus katsoo, että hankkeen jatkosuunnittelussa tulee laatia arvio Natura-arvioinnin tarpeellisuudesta, jossa arvioidaan vaikutukset Natura-alueeseen ja ennallistamistavoitteisiin. Hankkeen pesimälinnustoselvitys tulee ulottaa myös Mällinevojen luonnonsuojelualueelle, jotta tuulivoimahankkeen vaikutukset suojelualueen linnustoon on mahdollista arvioida.

Metsähallitus katsoo, että hankkeen vaikutukset on mahdollista arvioida riittävällä tarkkuudella osana yleistä maankäytön suunnittelua, eikä YVA-menettelylle ole siten tarvetta. Osana hankkeen suunnittelua vaikutukset Mällinevojen luonnonsuojelu- ja Natura-alueeseen tulee kuitenkin arvioida huolellisesti, mukaan lukien vaikutukset suoalueen luonnonsuojelulain nojalla suojeltuun linnustoon. Hankkeen kaavaselostuksessa sekä hankkeeseen liittyvissä luontoselvitysraporteissa tulee lisäksi esittää ajantasainen kuvaus Mällinevojen alueen linnustosta. Koillisimman tuulivoimalan

siirtämistä länteen Mällinevojen luonnonsuojelu- ja Natura-alueeseen kohdistuvien vaikutusten lieventämiseksi tulee harkita.

Oulun Museo- ja tiedekeskus Luuppi katsoo, että hankkeen maisemavaikutukset ja vaikutukset rakennettuun kulttuuriympäristöön sekä muinaisjäänöksiin voidaan selvittää jatkosuunnittelussa tehtävällä maisema- ja kulttuuriympäristöselvityksellä ja vaikutusten arvioinnilla. Vaikutukset erityisesti lähimpään valtakunnallisesti merkittävään maisema-alueeseen Kalajokilaakson viljelysmaisemat ja Sievin puolella maakunnallisesti merkittäviin Evijärven ja Vääräjokilaakson ja Vanhakirkon - Jyringin kulttuurimaisemiin Vääräjokivarressa on tutkittava huolella myös yhteisvaikutukset huomioiden. Myös vaikutukset rakennetun kulttuuriympäristön alueisiin ja kohteisiin tulee selvittää.

Pohjois-Pohjanmaan liiton näkemyksen mukaan Kalliomaan tuulivoimahankkeessa ei ole tarvetta soveltaa YVA- menettelyä. Liitto kuitenkin toteaa, että suunniteltavat neljä voimalaa sijoittuvat tuulivoimarakentamisen näkökulmasta herkkien alueiden läheisyyteen ja hankkeesta voi todennäköisesti muodostua merkittäviä yhteisvaikutuksia läheisen Pajukoski I ja II tuulivoimahankkeen kanssa lausunnossa mainittuihin asioihin. Hankkeessa tulee laatia kattavat ympäristöselvitykset ja arvioida huolellisesti hankkeen vaikutukset huomioiden muut lähialueen tuulivoimapuistot.

Liitto muistuttaa, että vaikka maakuntakaava ohjaa ensisijaisesti seudullisia tuulivoimahankkeita, sen tuulivoimaa koskevat yleiset suunnittelumääräykset koskevat myös pienempiä hankkeita. Tuulivoimapuiston vaikutusarvioinnin kautta on varmistettava, etteivät maakuntakaavan keskeiset tavoitteet ja suunnitteluperiaatteet vaarannu, eikä hanke vaikeuta maakuntakaavan toteutumista. Erityisesti on varmistettava, etteivät hankkeen vaikutukset vaaranna lähialueella sijaitsevan seudullisten tuulivoimahankkeiden toteuttamisedellytyksiä.

Kalliomaan hankkeen kaakkoispuolella, 350–600 metrin etäisyydellä sijaitsee Iso Mällineva–Pieni Mällinevan Natura-alue, joka on myös MAALI- ja luonnonsuojelualueita. Hankealue sijoittuu lisäksi Natura-alueita ja ekologista verkostoa koskevassa selvityksessä määritellylle ekologiselle verkostolle, joka on esitetty myös osana metsäpeuraverkostoa. Neljän voimalan kokonaisuutena hanke lisää alueelle kohdistuvia yhteisvaikutuksia, erityisesti vaikutuksia Natura-alueisiin, luonnonsuojelualueisiin ja ekologiseen verkostoon, sekä voimistaa maisemaan sekä ihmisten elinoloihin ja viihtyvyyteen kohdistuvia haitallisia vaikutuksia. Lisäksi hankealueen pohjoisreunan suuntaisesti on suunniteltu Gasgridin kansallisen vetyverkoston vaihtoehtoinen linjaus, joka on huomioitava hankkeen jatkosuunnittelussa. Kalliomaan hankealueen lähiympäristöön sijoittuu myös sähkönsiirto- ja liikenneyhteyksiä sekä maakunnallisesti arvokkaita maisema-alueita, jotka tulee huomioida suunnittelussa.

Sievin kunnan ympäristönsuojeluviranomainen katsoo, että YVA-lain liitteen 1 soveltamiskynnys ei hankkeen kohdalla ylity, mutta hankealueen sijoittuminen Mällinevan Natura-alueen välittömään läheisyyteen ja kurjen kevätmuuttoreitille edellyttävät tarkkoja selvityksiä. Ympäristönsuojeluviranomainen edellyttää hankekehittäjältä kattavia erillisselvityksiä, kuten melu- ja välkeselvityksiä sekä laajoja linnusto- ja luontoselvityksiä. Lisäksi hankkeessa tulee pyytää tehtäväksi Natura-

tarveharkinta Mällinevan Natura-alueesta. Mikäli erillisselvitykset osoittavat, että vaikutukset ovat hallittavissa eikä Natura-alueen suojeluperusteille aiheudu merkittäviä haittoja, erillistä YVA-menettelyä ei katsota tarpeelliseksi. Ympäristövaikutukset voidaan arvioida riittävästi kaavoitus- ja lupamenettelyiden yhteydessä. Hankkeessa on huomioitava erityisesti melun ja välkkeen vaikutukset Pikku-Käntäväjärven rannan vapaa-ajan asutukseen.

4.2 Hankkeesta vastaavan kuuleminen

Hankkeesta vastaavalle on ennen päätöksentekoa annettu tilaisuus tulla kuulluksi saaduista lausunnoista. Hankkeesta vastaava on toimittanut selityksen Lupa- ja valvontavirastoon 27.3.2026. Hankkeesta vastaava on todennut selityksessään seuraavaa:

Vastineena Oulun museo- ja tiedekeskuksen lausuntoon Semecon Oy toteaa, että hankealueelle ja sähkönsiirtoreitille tullaan laatimaan arkeologinen muinaisjäännös-inventointi. Hankkeelle tullaan laatimaan myös museon lausunnossa todetun mukaisesti kulttuuriympäristö- ja maisemavaikutusten arviointi hankkeen jatkovaiheessa. Vaikutusten arvioinnissa huomioidaan valtakunnallisesti ja maakunnallisesti arvokkaat maisema-alueet, muut herkät kohteet sekä muiden tuulivoimahankkeiden yhteisvaikutukset.

Vastineena Metsähallituksen lausuntoon hanketoimija toteaa, että hankkeessa on tunnistettu Pieni Mällinevan ja Iso Mällinevan suo- ja suojelualueiden läheisyys ja siihen mahdollisesti kohdistuvat vaikutukset. Hankkeelle laaditaan kattavat luonto- ja linnustoselvitykset, jotka ulotetaan myös Mällinevan luonnonsuojelualueelle, jotta hankkeen vaikutukset suojelualueen linnustoon voidaan arvioida asianmukaisesti. Hankkeesta vastaava laatii lisäksi tarvittaessa Natura-tarveharkinnan. Metsähallituksen esittämä voimalasijoittelun tarkastelu vaikutusten lieventämiseksi otetaan huomioon hankkeen jatkosuunnittelussa.

Pohjois-Pohjanmaan lausuntoon vastineenaan Semecon Oy toteaa, että hankkeen jatkosuunnittelussa huomioidaan maakuntakaavan yleiset suunnittelumääräykset sekä energia- ja ilmastovaihemaakuntakaavan tavoitteet. Yhteisvaikutusten osalta hanketoimija toteaa, että yhteisvaikutukset muiden alueen tuulivoimahankkeiden, erityisesti Pajukoski I ja II, kanssa arvioidaan osana ympäristöselvityksiä. Lausunnossa esille tuotu Gasgridin mahdollinen vetylinjaus huomioidaan jatkosuunnittelussa ja yhteensovitetään tarvittaessa hankkeen muun infrastruktuurin kanssa.

Vastineessa Sievin kunnan ympäristösuojeluviranomaisen lausuntoon, että Semecon Oy pitää lausunnossa esitettyä Natura-arvioinnin tarveharkinnan tarvetta perusteltuna. Hankkeen jatkosuunnittelun yhteydessä toteutetaan erilliset linnustoselvitykset, joiden tuloksia hyödynnetään voimaloiden sijoittelussa ja hankkeen teknisessä suunnittelussa. Hankkeesta laaditaan ympäristöministeriön ohjeiden mukaiset melu- ja välkeselvitykset, jossa otetaan huomioon myös Sievin kunnan puolella sijaitseva asutus ja vapaa-ajan asutus. Sähkönsiirtolinjojen rakentamisen ajoituksessa ja toteutuksessa kiinnitetään erityistä huomiota pesimälinnuston ja muun eläimistön huomioimiseen.

Semecon Oy on yhtä mieltä lausunnoissa esitetystä, ettei hankkeessa ole tarpeen soveltaa ympäristövaikutusten arviointimenettelyä. Hanketoimija pyrkii toteuttamaan lausunnoissa ja tarveharkinta-asiakirjassa esitetyt selvitykset sekä huomioimaan niissä esiin tuodut näkökohdat hankkeen jatkosuunnittelussa.

5 Lupa- ja valvontaviraston päätös

Kalliomaan tuulipuistohankkeeseen **sovelletaan ympäristövaikutusten arviointimenettelystä annetun lain (252/2017) mukaista ympäristövaikutusten arviointimenettelyä.**

5.1 Päätöksen perustelut

Lupa- ja valvontaviraston päätös ympäristövaikutusten arviointimenettelyn soveltamisesta yksittäistapauksessa perustuu YVA-lain 3 ja 11 §:iin.

Arviointimenettelyä sovelletaan yksittäistapauksessa sellaiseen hankkeeseen tai jo toteutetun hankkeen muutokseen, joka todennäköisesti aiheuttaa laadultaan ja laajuudeltaan, myös eri hankkeiden yhteisvaikutukset huomioon ottaen, YVA-lain liitteen 1 hankeluettelon mukaisten hankkeiden vaikutuksiin rinnastettavia merkittäviä ympäristövaikutuksia (YVA-laki 3 § 2 mom.).

Päätösharkinnassa on huomioitu hankkeen ominaisuudet, sijainti ja tunnistettujen vaikutusten luonne. Päätöksenteon perustana olevista tekijöistä säädetään YVA-lain liitteessä 2.

Hankkeen ominaisuudet ja sijainti sekä vaikutusten luonne

Lupa- ja valvontavirasto on tarkastellut päätösharkinnan aineistoksi toimitetun selvityksen sekä oman asiantuntemuksensa pohjalta hankkeen ominaisuuksia, sijaintia ja vaikutusten luonnetta suhteessa YVA-lain liitteessä 2 listattuihin tekijöihin. Toimitettu selvitys on todettu riittäväksi päätösharkintaan. YVA-tarveharkinta pohjautuu pääasiassa olemassa oleviin aineistoihin eikä uusia selvityksiä ole vielä tehty.

Lupa- ja valvontavirasto katsoo, että esitettyjen tietojen perusteella hankkeesta tulee todennäköisesti aiheutumaan lähialueen muiden hankkeiden yhteisvaikutukset huomioon ottaen, YVA-lain 3 § 1 momentin tarkoittamien hankkeiden vaikutuksiin rinnastettavia merkittäviä ympäristövaikutuksia, jotka tulee selvittää YVA-menettelyssä. Erityisesti hankkeen vaikutukset hankealueen ja lähialueiden luontoarvoihin, kuten suojelualueisiin sekä pintavesien laatuun ovat todennäköisesti niin merkittäviä, että hankkeeseen on sovellettava YVA-menettelyä. Lisäksi muut lähialueen tuulivoimahankkeet aiheuttavat yhteisvaikutuksia luonnonympäristöön ja ihmisten elinoloihin ja viihtyvyyteen.

Luonnonympäristöön kohdistuvat vaikutukset

Hankkeen sijoittuminen Iso Mällineva - Pieni Mällinevan Natura-alueen, Mällinevan luonnonsuojelualueen sekä linnustollisesti tärkeän alueen välittömään läheisyyteen lisää hankkeen mahdollisia luontovaikutuksia. Lähin tuulivoimala sijaitsee noin 350 metrin etäisyydellä luonnonsuojelualueesta ja noin 700 metrin päässä Natura-alueen rajasta.

Hankkeen mahdolliset vaikutukset Natura-alueeseen sekä luonnonsuojelualueeseen ja sen lajistoon tulee arvioida. Myös Natura-arviointi katsotaan tarpeelliseksi Natura-alueen välittömän läheisyyden ja mahdollisen hydrologisen yhteyden vuoksi. Natura-arvioinnin perusteella tulee voida sulkea yksiselitteisesti pois hankkeen merkittävät vaikutukset Natura-alueen suojeluperusteisiin.

Lähin maakunnallisesti tärkeä lintualue (Iso ja pieni Mällineva, MAALI-alue) sijoittuu hankealueen välittömään läheisyyteen, luonnonsuojelualueen yhteyteen. Lupa- ja valvontavirasto katsoo, että muut hankealueen lähellä sijaitsevat tuulivoimahankkeet lisäävät linnustoon kohdistuvia yhteisvaikutuksia. Erityistä tarkastelua tulee kohdentaa MAALI-alueen toiselle puolelle sijoittuvaan toiminnassa olevaan Pajukoski I ja suunnitteilla olevaan Pajukoski II tuulivoimahankkeisiin. Lisäksi hankealueen poikki kulkee ekologinen yhteys, jonka toimivuuteen aiheutuu estevaikutuksen lisäksi myös muita mahdollisia vaikutuksia, kuten häiriövaikutuksia. Tuulivoimaloiden sijoittuminen linnustollisesti arvokkaan MAALI-alueen kummallekin puolelle voi aiheuttaa merkittäviä haittoja lintujen liikkumiselle ja lisää huomattavasti lintujen törmäysriskiä alueella. Lupa- ja valvontavirasto lisää, että myös maakaapelilla toteutettava sähkönsiirto tulee vaatimaan maanmuokkausta, joka lisää luonnonarvoihin kohdistuvien vaikutusten voimakkuutta.

Alueen läheisyydessä sijaitsee linnustollisesti arvokkaita alueita ja lisäksi hankealue sijoittuu kurjen kevään päämuuttoreitille. Hankealueelta oli havainto pikkulepinkäisestä, ja kahden kilometrin etäisyydellä hankealueesta oli havaintoja riekosta, metsosta, viirupöllöstä, kuovista sekä pensas- ja kivitaskusta. Hankkeessa toteutettavan maanmuokkauksen ja metsän poiston vaikutuksia pesimälinnustoon on tarkasteltu aineistossa pintapuolisesti. Lupa- ja valvontavirasto toteaa myös, että vaikutukset erityisesti pesäpaikkauskollisiin lajeihin, kuten viirupöllöön, ovat epävarmoja.

Lupa- ja valvontavirasto näkee ongelmallisena tuulivoimaloiden ja muun hankkeen oheisrakentamisen sijoittamisen linnustoarvoiltaan korostuneiden alueiden läheisyyteen, vaikka alueille ei osoitettaisi suoraa rakentamista. Tuulivoimalat voivat aiheuttaa linnuissa välttelyvaikutusta, muutoksia lentomäärissä ja -reiteissä sekä pesimä- ja ruokailualueiden laadussa ja valinnassa. Esimerkiksi kurjet ovat raskasrakenteisuutensa vuoksi törmäysherkkiä tuulivoimaloihin ja niillä on havaittu laaja-alaista välttelyvaikutusta. Lupa- ja valvontavirasto huomauttaa myös, että MAALI-alueen ja Mällinevojen luonnonsuojelualueen linnuston tilasta ei ole saatavilla ajantasaista tietoa. Lisäksi lähialueen hankkeilla voi Kalliomaan tuulivoimahankkeen kanssa olla merkittäviä yhteisvaikutuksia alueen linnustoon. Edellä mainittujen syiden takia merkittävien linnustovaikutusten aiheutuminen ei ole poissuljettua.

Iso-Kähtävän ja Pikku-Kähtävän välillä kulkee karttatarkastelun perusteella uoma, joka kulkee myös hankealueen läpi. Iso-Kähtävän alueella on tehty havainto saukosta ja alueella on mahdollisesti saukolle potentiaalisia elinympäristöjä. Mällinevan suojelualueelta on vahvistamattomia havaintoja metsäpeurasta eikä luonnonsuojelu-alueen merkitystä metsäpeuran elinympäristönä voida poissulkea. Lupa- ja valvontavirasto muistuttaa huomioimaan metsähallituksen lausunnon koskien metsäpeuraa. Lupa- ja valvontavirasto huomauttaa lisäksi, että liito-orava on suhteellisen lyhytikäinen laji, joten reviirien väliaikainen tyhjentyminen kuuluu lajin

ekologiaan. Tämän vuoksi yksittäisenä vuonna tehty kartoitus ei poissulje lajille soveltuvien reviirien olemassaoloa.

Hankkeesta on mahdollista aiheutua haitallisia vaikutuksia alueen ekologialtaan herkkiin vesistöihin, kuten Kähtäväojaan ja Iso-Kähtävään. Lisäksi hankealueelta on mahdollinen hydrologinen yhteys Ison ja Pienen Mällinevan Natura-alueelle. Reunaojien ojitusten on todettu olevan Natura-alueeseen kohdistuvia suurimpia uhkia. Hankkeen toteuttamisesta pintavesiin ja alueen vesitaseeseen kohdistuvien vaikutusten on Lupa- ja valvontaviraston arvion mukaan mahdollista olla merkittäviä.

Hankkeesta voi aiheutua haitallisia vaikutuksia hankealueella ja hankkeen vaikutusalueella sijaitsevien vesistöjen ja pienvesien vedenlaatuun ja ekologiaan. Lupa- ja valvontavirasto toteaa, että osa maanrakennustoimenpiteiden (esim. uudet ojat, mahdolliset uudet tierummut) seurauksena pintavesiin aiheutuvista muutoksista on pysyviä. Myöskään esimerkiksi puuston ja kasvillisuuden poistosta pintavesiin kohdistuvia vaikutuksia ei voi kuvata pelkästään lyhytaikaisiksi. Hankealueen läheisyydessä sijaitsevan järven Iso-Kähtävän suuri herkkyys metsän poiston ja muokkauksen vaikutuksille perustuu veden hitaaseen viipymään, hapen vähäisyyteen ja järveen jo nykytilanteessa kohdistuviin merkittäviin metsätalouden vaikutuksiin. Kähtäväojan herkkyys metsätalouden vaikutuksille perustuu siinä elävään lohikantaan. Kohteilla on erityisiä vesiluontoon liittyviä arvoja, jotka voivat heikentyä hankkeen rakentamisesta syntyvistä vaikutuksista. Lisäksi ehdotetun hankealueen lähetyvillä on paljon muita tuulivoimahankkeita joko toiminnassa tai suunnitteilla, mikä lisää vesistöihin kohdistuvia vaikutuksia.

Lupa- ja valvontavirasto toteaa, että hankealueen ympäristöön kohdistuu voimakas maankäyttöpaine eri suunnittelu- ja toteutusvaiheissa olevista puhtaan energian hankkeista. Tämä korostaa yhteisvaikutusten huomioimisen, varovaisuusperiaatteen mukaisen toiminnan ja toimijoiden välisen yhteistyön tärkeyttä hankkeista aiheutuvien vaikutusten vähentämiseksi ja arviointeihin sisältyvän epävarmuuden rajoittamiseksi.

Ihmisten elinoloihin ja viihtyvyyteen kohdistuvat vaikutukset

Hankkeesta on mahdollista aiheutua merkittäviä vaikutuksia ihmisten elinoloihin ja viihtyvyyteen. Hankealueella tai sen välittömässä läheisyydessä ei sijaitse asutuskeskittymiä tai virkistyskäyttöalueita ja lähimmät asuinrakennukset ovat 2,7 kilometrin päässä. Hankealue kuitenkin sijoittuu usean toiminnassa tai suunnitteilla olevan tuulivoimahankkeen läheisyyteen, joiden yhteisvaikutukset vakituisten ja loma-asukkaiden elinoloihin ja viihtyvyyteen muun muassa melu- ja maisemavaikutusten kautta voivat olla merkittäviä. Lupa- ja valvontavirasto yhtyy päätösaineistossa esitetyn selvityksen näkemykseen, että maisemavaikutukset ovat yksi merkittävimmistä tuulivoiman ympäristövaikutuksista melu- ja välkevaikutusten ohessa. Lähimmät vapaa-ajan asunnot sijoittuvat Iso-Kähtävän ja Pikku-Kähtävän rannoille, joihin kohdistuu vaikutuksia jo olemassa olevista Pajukoski I, Mutkalammen, Kaukasen ja Puutilankankaan tuulivoimahankkeista. Lisäksi hankkeen rakentamisen aikana voi syntyä melu-, pöly- ja tärinävaikutuksia. Lupa- ja valvontavirasto katsoo, että hankkeen maisema- melu- ja välkevaikutuksia ihmisten elinoloihin ja viihtyvyyteen tulee tarkastella YVA-menettelyssä huomioiden arvioinnissa myös lähialueen muiden tuulivoimaloiden yhteisvaikutukset.

Muut vaikutukset

Kalliomaan tuulivoimahanke on laajuudeltaan Pohjois-Pohjanmaan maakuntakaavassa osoitettua seudullisesti merkittävää tuulivoima-aluetta pienempi, jolloin sen sijoittumista voidaan tutkia myös alueille, jonne ei kaavamerkinnöin ole osoitettu tuulivoimatuotantoa. Suunnittelussa tulee huomioida Pohjois-Pohjanmaan energia- ja ilmastovaihekaavunkaavassa esitetyt yleiset tuulivoimaa ohjaavat suunnittelumääräykset ja huomioida maankäyttöön kohdistuvat vaikutukset. Hankkeen sijoittumisella ei saa estää maakuntakaavojen tavoitteiden ja suunnitteluperiaatteiden toteutumista.

Johtopäätös

Lupa- ja valvontavirasto toteaa edellä esitetyn perusteella, että hankkeella voi olla todennäköisesti merkittäviä ympäristövaikutuksia hankealueen läheisyyteen sijoittuvien Iso Mällinevan ja Pieni Mällinevan luonnonsuojelualueisiin, alueen linnustoon ja eläimistöön sekä alueen pintavesiin. Mällinevojen alueella on havaittu metsäpeuraa ja lähistölle sijoittuvan vesistön, Iso-Kähtävän, alueella on havainto saukosta. Hankealue sijaitsee kurkien kevätmuuttoreitillä. Alueen läheisyydessä sijaitsee herkkiä vesistöjä, joihin hankkeen rakentamisella voi olla väliaikaisia tai pysyviä vaikutuksia.

Suunnitellun hankealueen läheisyydessä sijaitsee useita toiminnassa ja suunnitteilla olevia tuulivoimahankkeita, joiden yhteisvaikutukset Kalliomaan tuulivoimapuiston kanssa voivat olla erityisesti luonnonympäristön kannalta merkittäviä. Lupa- ja valvontavirasto katsoo, että hankkeella voi olla ihmisten elinoloihin ja viihtyvyyteen kohdistuvia merkittäviä vaikutuksia, jotka korostuvat lähialueen usean tuulivoimahankkeen myötä.

Lupa- ja valvontavirastolle päätöskäsittelyn aikana toimitetuissa lausunnoissa korostettiin hankkeesta luonnonympäristöön kohdistuvia vaikutuksia ja muiden hankkeiden kanssa muodostuvia yhteisvaikutuksia. YVA-menettelyä ei lausunnoissa suoraan edellytetty tehtäväksi, mutta hankkeen mahdollisiin ympäristövaikutuksiin, erityisesti luontovaikutusten osalta suhtauduttiin kriittisesti.

YVA-menettelyssä on mahdollista tarkastella ja vertailla laajuudeltaan hankkeen erilaisia toteutusvaihtoehtoja alueen ympäristötekijät ja vaikutuskohteiden herkkyys huomioiden. YVA-menettelyssä voidaan tarkastella, miten hankkeen mahdollisia merkittäviä haitallisia ympäristövaikutuksia voidaan ehkäistä ja lieventää. Keskeisenä osana ympäristövaikutusten arviointimenettelyä on paikallisten asukkaiden ja yhdistysten osallistaminen ja hankkeesta tiedottaminen, millä voidaan lieventää hankkeen vaikutuksista johtuvaa huolta ja vaikuttaa näin ihmisten elinoloihin, viihtyvyyteen ja alueen virkistyskäytön suunnitteluun.

6 Päätöksestä tiedottaminen

Päätös annetaan tiedoksi julkisella kuulutuksella YVA-lain 13 §:n mukaisesti. Päätös on nähtävillä ympäristöhallinnon verkkopalvelussa osoitteessa: www.ymparisto.fi/yva-paatokset/pohjois-pohjanmaa.

7 Käsittelymaksu

Käsittelymaksu on 4500 euroa.

Maksu määräytyy Lupa- ja valvontaviraston maksuista vuonna 2026 annetun valtioneuvoston asetuksen 1177/2025 perusteella.

8 Sovelletut säännökset

Laki ympäristövaikutusten arviointimenettelystä (YVA-laki 252/2017): 3, 11, 12, 13, ja 37 § sekä liitteet 1 ja 2.

- Valtioneuvoston asetus ympäristövaikutusten arviointimenettelystä (YVA-asetus 277/2017): 1 §
- Valtion maksuperustelaki (150/1992) 8 §
- Valtioneuvoston asetus Lupa- ja valvontaviraston maksuista vuonna 2026 (1177/2025) 7 §.

9 Muutoksenhaku

Hankkeesta vastaavan muutoksenhakuoikeus

Hankkeesta vastaava saa hakea tähän päätökseen muutosta valittamalla Pohjois-Suomen hallinto-oikeuteen. Valitusosoitus on liitteenä 1.

Hankkeesta vastaava, joka katsoo, että päätöksestä perittävän maksun määräämisessä on tapahtunut virhe, voi vaatia siihen oikaisua Lupa- ja valvontavirastosta. Maksua koskeva oikaisuvaatimusohje on liitteenä 2.

Tämä asiakirja on hyväksytty viraston sähköisessä asianhallintajärjestelmässä. Asian on esitellyt ympäristöasiantuntija Emma Keränen ja ratkaissut ylitarkastaja Erika Heikkinen

Liitteet

Valitusosoitus

Jakelu

Hankkeesta vastaava (todisteellinen tiedoksi)

Tiedoksi

Kuullut viranomaiset (sähköisesti)
Hankkeen vaikutusalueen kunnat (sähköisesti)

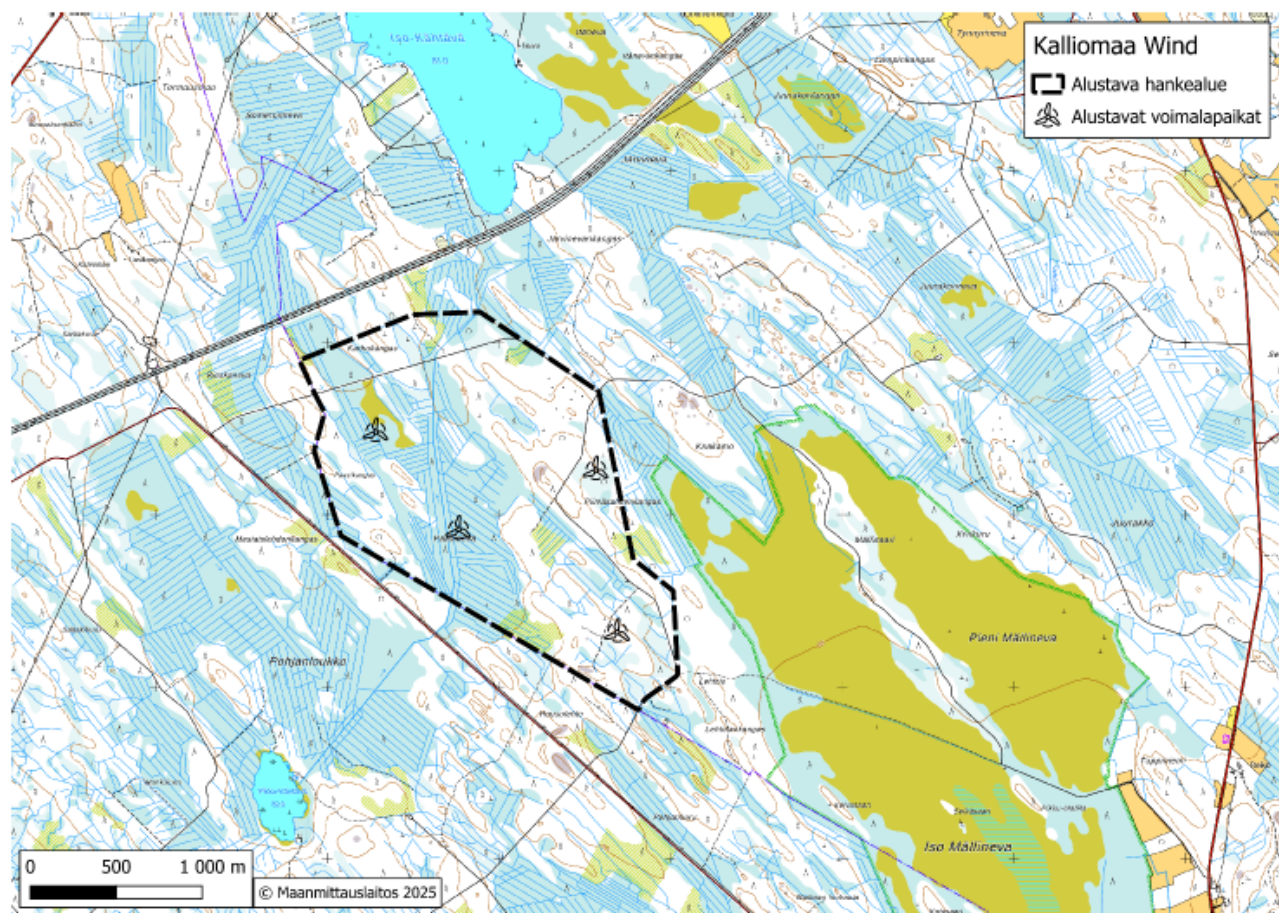
Lupa- ja valvontavirasto

Postiosoite: PL 20, 13035 LVV

Puhelinvaihe: 0295 254 000

kirjaamo@lvv.fi | lvv.fi

Liite 1, kartta hankealueesta



Kuva 1. Alustava hankealue sekä alustava voimalasijoittelu.

Tämä asiakirja LVV-U/44314/2026 on hyväksytty sähköisesti / Detta dokument LVV-U/44314/2026 har godkänts elektroniskt

Keränen Emma 20.05.2026 15:12

Heikkinen Erika 20.05.2026 15:15