

Kajaani Paltamo 2018

Paltamo Meteli – Kajaani Tihisenniemi
voimalinjan arkeologinen inventointi



Kapeatharjut

Jaana Itäpalo ja Hans-Peter Schulz 24.5.2018



KESKI-POHJANMAAN ARKEOLOGIAPALVELU



Tiivistelmä

Keski-Pohjanmaan Arkeologiapalvelu suoritti arkeologisen inventoinnin Paltamon Metelin ja Kajaanin Tihsenniemelle välillä uudistettavalla 110 kV voimajohtolinjauksella. Linjauksen pituus on noin 24 kilometriä, josta se kulkee vesialueiden yli n. 2,6 kilometriä. Johtolinjaus sijoittuu olemassa olevien sähkölinjojen viereen. Linjauksen uusiminen liittyy KaiCell Fibers Oy:n Paltamon biojalostamo -hankkeeseen. Maastotyön suorittivat FM Jaana Itäpalo ja MA/FM Hans-Peter Schulz 21.5.-23.5.2018 4,5 kenttätyöpäivän aikana. Työn tilaaja on KaiCell Fibers Oy.

Ennen inventointia suunnittelualueelta oli tiedossa Kajaanin puolella sijaitseva Kontiosaaren ajoittamaton pyyntikuopparyhmä ja Paltamosta mahdollinen tervahauta, joka paikannettiin vuoden 2017 inventoinnissa lidar-aineiston perusteella, mutta sitä ei tarkastettu maastossa. Muita kohteita kuten esihistoriallisia irtolöytöpaikkoja tai viitteitä vedenalaisiin kohteisiin ei ollut tiedossa.

Inventoinnissa tarkistettiin Paltamon biotuotetehtaan asemakaavan inventoinnin aiempi lidar-havainto, joka todettiin osin vaurioituneeksi tervahaudaksi. Tunnetussa Kontiosaaren pyyntikuoppakohteessa ei löydetty uusia arkeologisia rakenteita, kaksi aiemmin pyyntikuoppaksi tulkittua kuoppaa osoittautuivat maanottokuoppiksi. Lisäksi huomioitiin vanha tielinja, joka kulkee johtolinjauksen halki Kajaanin Kapeatharjulla.

Sisällysluettelo

S.

1. Perustiedot.....	3
2. Lähtökohdat ja menetelmät.....	3
2.1. Tutkimushistoria.....	3
2.2. Menetelmä.....	4
3. Maisema, topografia ja geologia.....	4
4. Alueen maankäytön historiaa	22
5. Tulokset.....	24
6. Yleiskartta.....	25
7. Kohdehakemisto.....	26
8. Kohdetiedot.....	26
9. Aineistoluettelo.....	37



1. Perustiedot

Selvitysalue:	Voimajohtolinjauks olemassa olevien linjojen vieressä Paltamon Metelistä Kajaanin Tihisenniemellä, linjauksen pituus n. 24 km
Tilaaja:	KaiCell Fibers Oy
Laji:	osainventointi
Kenttätyöaika:	21.5.-23.5.2018, 4,5 kenttätyöpäivää
Karttanumerot:	TM35-lehtijako MML Q5224R, Q5223R, Q5223L (mk 1:20000) vanha yleislehtijako MML 343401, 343402, 343112, 343210 (mk 1:20000)
Korkeus:	n. 122,50-200 m mpy
Koordinaattijärjestelmä:	ETRS-TM35 FIN -tasokoordinaatisto
Aiemmat löydöt:	-
Aiemmat tutkimukset:	1979 Perkho Mikko, inventointi Kontiosaari 2016 Laulumaa Vesa, inventointi Kontiosaari



Taustakartta Mml/2018

Voimajohtolinjauks vihreänä viivana. Tunnetut arkeologiset kohteet ympyränä, kohdetiedot Museoviraston Kulttuuriympäristön palveluikkunan mukaan.

2. Lähtökohdat ja menetelmät

Kajaanissa ja Paltamossa tehtiin keväällä 2018 arkeologinen maastoinventointi Paltamon Metelin ja Kajaanin Tihisenniemen välille suunnitellun uuden voimajohdon 110 kV linjauksella, joka kulkee olemassa olevien johdotlinjausten vieressä. Linjauksen pituus on noin 24 kilometriä, josta se kulkee vesialueiden yli n. 2,6 kilometriä. Ennen selvitystä linjauksen alueelta tai sen lähistöltä oli tiedossa yksi muinaisjäännöskohde, joka on Kajaanin puolella sijaitseva Kontiosaaren ajoittamaton pyyntikuopparyhmä, Paltamon puolelta oli tiedossa yksi mahdollinen tervahauta n. 650 metrin etäisyydellä linjauksesta.

Tämä selvitys kohdistui muinaismuistolain tarkoittamiin kiinteisiin muinaisjäännöksiin, lisäksi huomioitiin muita kulttuuriperintökohteita. Kainuun museo on todennut lausunnossaan 30.1.2018, että hankkeen toteuttaminen vaatii arkeologisia lisäselvityksiä.

2.1. Tutkimushistoria

Paltamon koko kunnan aluetta koskevasta muinaisjäännösten yleisinventoinnista on kulunut aikaa 56 vuotta (Matti Huurre, Museovirasto). Vuonna 2004 inventoitiin Paltamossa linjauksen länsipuolella Kiehimänjoen rantaosayleiskaavan alue (Esa Suominen, Kainuun museo) ja vuonna 2005 tarkastettiin vielä Kiehimänjoen ranta-kaava-alueen muinaisjäännökset ja rakennuspaikat (Timo Jussila ja Timo Sepänmaa, Mikroliitti Oy). Paltamossa tehtiin vuonna 2015 arkeologinen kulttuuriperintöinventointi (Riikka Mustonen, Metsähallitus), joka oli yksi Metsähallituksen koko Suomen aluetta koskevasta metsätalouden kulttuuriperintöinventoinneista. Vuonna 2017 inventoitiin Paltamon biotuotetehtaan asemakaava, nyt tehty voimajohtolinjauksen in-



ventointi liittyy tähän hankkeeseen (Paltamon biotuotetehtaan asemakaavan arkeologinen inventointi, Jaana Itäpalo, Keski-Pohjanmaan Arkeologiapalvelu).

Kajaanin koko kaupungin aluetta koskevia inventointeja on tehty 1979 (Mikko Perkko) ja 1983 (Eeva-Liisa Nieminen). Vuonna 2015 tehtiin Metsähallituksen talousmetsäalueilla arkeologinen kulttuuriperintöinventointi (Hanna Kelola-Mäkeläinen, Metsähallitus), joka myös oli yksi Metsähallituksen koko Suomen aluetta koskevasta metsätalousmaiden kulttuuriperintöinventoinneista. Inventointi ei kuitenkaan koskenut maastokäyntien osalta nyt tarkastelun kohteena olevia alueita. Vuonna 2016 on inventoitu Kajaanin keskustaajaman ja Kuninkaanniemen osayleiskaavat (Vesa Laulumaa, Museovirasto), joiden alueella nyt tarkastettu johtolinjaukset kulkee.

2.2. Menetelmä

Inventointi tehtiin tavanomaisena voimajohtolinjauksinventointina. Inventoinnin aikana olosuhteet olivat erinomaiset, koska aluskasvillisuus ei haitannut näkyvyyttä ja maastotyö voitiin tehdä aurinkoisen sään vallitessa. Johtolinjaukset sijoittuu olemassa olevien sähkölinjojen viereen, ja rakentamisen toteutuessa johtoaukeat levenisi noin 30 metriä. Linjaukset kuitenkin varmistettiin n. 100 metrin leveydeltä, paikoin laajemmin. Vuonna 2016 Kajaanin keskustaajaman ja Kuninkaanniemen osayleiskaava-alueita koskevassa inventointiraportissa ei ole karttaa inventoiduista alueista, joten voimajohtolinjauksen alue varmistettiin ko. kaavojen alueilla.

Maastoinventointi perustui alueella ja lähistöllä tehtyjen aiempien arkeologisten selvitysten tuloksiin, Museoviraston arkeologisista kohteista ylläpitämään digitaaliseen tietokantaan, maaperäkartoihin, korkeusmalliin, korkeusprofiiliin ja laserkeilausaineistoon. Historiallisten karttojen ja kirjallisuuden avulla selvitettiin asutushistoriaa ja historialliset elinkeinot. Lähihistorian maankäytön vaikutuksia maisemaan ja arkeologisiin kohteisiin arvioitiin maastohavainnoinnin lisäksi mm. vanhimpien vuonna 1952-1972 laadittujen peruskarttojen avulla. Kenttätyömenetelmät olivat tavanomaisia: pintahavainnointi, koekuoppien kaivaminen ja kairaus.

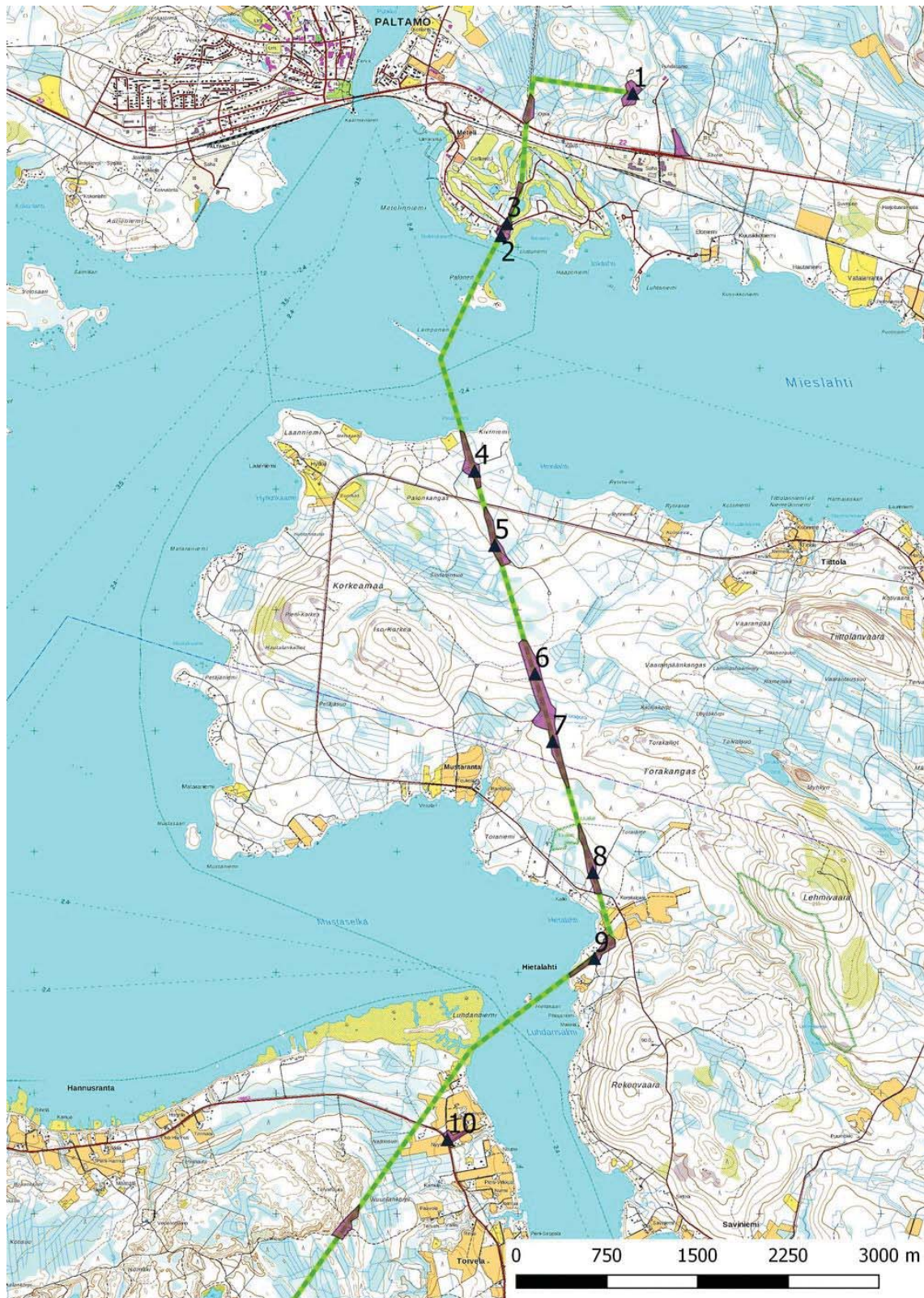
Vedenalaiset kohteet eivät kuuluneet inventointiin eikä niitä ollut tiedossa alueelta, mutta niiden mahdollisuus kuitenkin otettiin huomioon. Linjaukset sivuaa vesistöjen ylityskohdilla muutamia pieniä saaria, joilla ei sijaitse historiallisten karttojen, topografian ja lidar-aineiston perusteella arkeologisia kohteita, joten ne jätettiin inventoinnin ulkopuolelle.

3. Maisema topografia ja geologia

Johtolinjauksen pohjoispää alkaa Paltamon keskustan itäpuolelta Metelistä, missä se kulkee talousmetsäalueilla ja Paltamo Golfin pelikentän halki, ylittää Oulujärven muutaman pienen saaren kautta vastarannalle Oulujärven työntyvälle niemelle, missä on melko tasaisesta ja loivasti kumpuilevaa maastoa. Kajaanin puolella linjaukset kulkee muutamien tilojen tai niiden peltojen halki ennen kuin ylittää Luhdansalmen ja kulkee jälleen muutaman tilan halki. Tämän jälkeen linjaukset jatkuu asumattomalla alueella useita kilometrejä rämeillä ja hiekkadyynialueilla Hepomäelle ja Lehtomäelle asti, missä linjaukset kulkee jälleen lyhyitä osuuksia pelloilla ja lähempänä asutusta, vielä ennen Kajaaninjokea se ylittää tiivistä rakennetun Nakertajan asutusalueen. Lehtomäen ja Tihisenniemen välillä maasto on mäkistä ja maaperä karkeusasteeltaan vaihtelevaa moreenia, sekalajitteista sekä kallioita, hiettaa olevaa maaperää esiintyy peltoalueiden ulkopuolella laajemmin mm. Kontio- saarella.

Linjaukset sijaitsee korkeudella 122,50-200 m mpy, enimmäkseen 140-180 m mpy. Korkeammat mäet ja kankaat sijaitsevat Kajaanin puolella linjauksen keskivaiheilla, missä sijaitsevat myös muutamat noin 200 m mpy olevat supra-akvaattiset alueet. Paltamon puolella suurempia korkeuseroja ei esiinny. Vesistöjen ylityskohdilla ei esiinny jyrkkiä rantoja. Paltamossa linjauksen itäpuolella Jokilahteen laskeva virta oli aiemmin leveämpi uoma, joka on ehtynyt yläosastaan kapeaksi ojaksi metsäojitusten seurauksena.

Räme- ja suoalueita esiintyy linjauksella suhteellisen vähän. Puusto ja kasvillisuus vaihtelee maaperän mukaan hyvin kuivista mäntykankaista rantojen melko reheviin metsiin. Vaara-maisemat sijaitsevat etäämmällä linjauksesta, Kiehimänjoen länsipuolella Kiehimänvaara on erityinen asutus- ja vaaraviljelymaisema. Linjauksen eteläpää Kajaaninjoen molemmiin puolin sijaitsee valtakunnallisesti merkittäväksi rakennetuksi ympäristöksi luokitetulla alueella.



Pohjoisosa, inventoidut alueet violettina, valokuvauspaikat numeroitu.



Eteläosa, inventoidut alueet violettina, valokuvauspaikat numeroitu.



Kuva 1. Jokilahteen laskevan entisen joen tai puron uoma, kuva länteen.



Kuva 2. Paltamo Golf Oy:n alueelta Palosen saaren suuntaan etelälounaaseen.



Kuva 3. Johtolinjaus kulkee Paltamo Golf Oy:n pelikentän halki, kuva pohjoiseen.



Kuva 4. Loiva rinne pohjoiseen Oulujärvelle Kiviniemellä, pintamaa on pääosin hietaa ja hiekkaa, maasto soistunutta.



Kuva 5. Johtolinjaus Kiviniemeltä etelään, maasto on loivapiirteistä ja soistunutta, kuva eteläkaakkoon.



Kuva 6. Johtolinjaus Mustarannan koillispuolella ja Torapurin pohjoispuolella, kuva pohjoisluoteeseen.



Kuva 7. Torapuron eteläpuolella maaperä on hiekkaa, kuva etelään. Puro on linjauksen kohdalla kuivahtanut.



Kuva 8. Hietalahden koillispuolella maasto on soistunutta ja loivapiirteistä, kuva pohjoiseen.



Kuva 9. Linjausta Hietalahden itäpuolella vapaa-ajan asutuksen lähistöllä, kuva koilliseen.



Kuva 10. Torvelan kylän peltoalueita Leinolan tilakeskuksen kohdalla, kuva pohjoiskoilliseen.



Kuva 11. Joutenlammen kaakkoispuolelta alkavat laajat hiekkadyynialueet, kuva lounaaseen.



Kuva 12. Kapeatharjujen hiekkadyynejä ja harjun reunaa lounaaseen.



Kuva 13. Linjausta Lankisenlammen koillispuolella, kuva pohjois-koilliseen.

Kuva 14. Lehtomäestä koilliseen, johtolinjausta lounaaseen, rämeiden ympäröimällä kankaalla tarkastettiin myös Lidar-havaintoja.



Kuva 15. Peltoalueita Kirkkoahon pohjoispuolella, kuva koilliseen.



Kuva 16. Linjausta Tuovilan ja Ollinpalon pohjoispuolella, maaperä on kivikkoista, kuva lounaaseen.



Kuva 17. Entisen sähköpylvään tukikiveys.



Kuva 18. Viime aikoina koottu hirsikehikko.



Kuva. 19. Nakertajan asutusalueen pohjoispuolella, maaperä on kallioista, kuva lounaaseen.

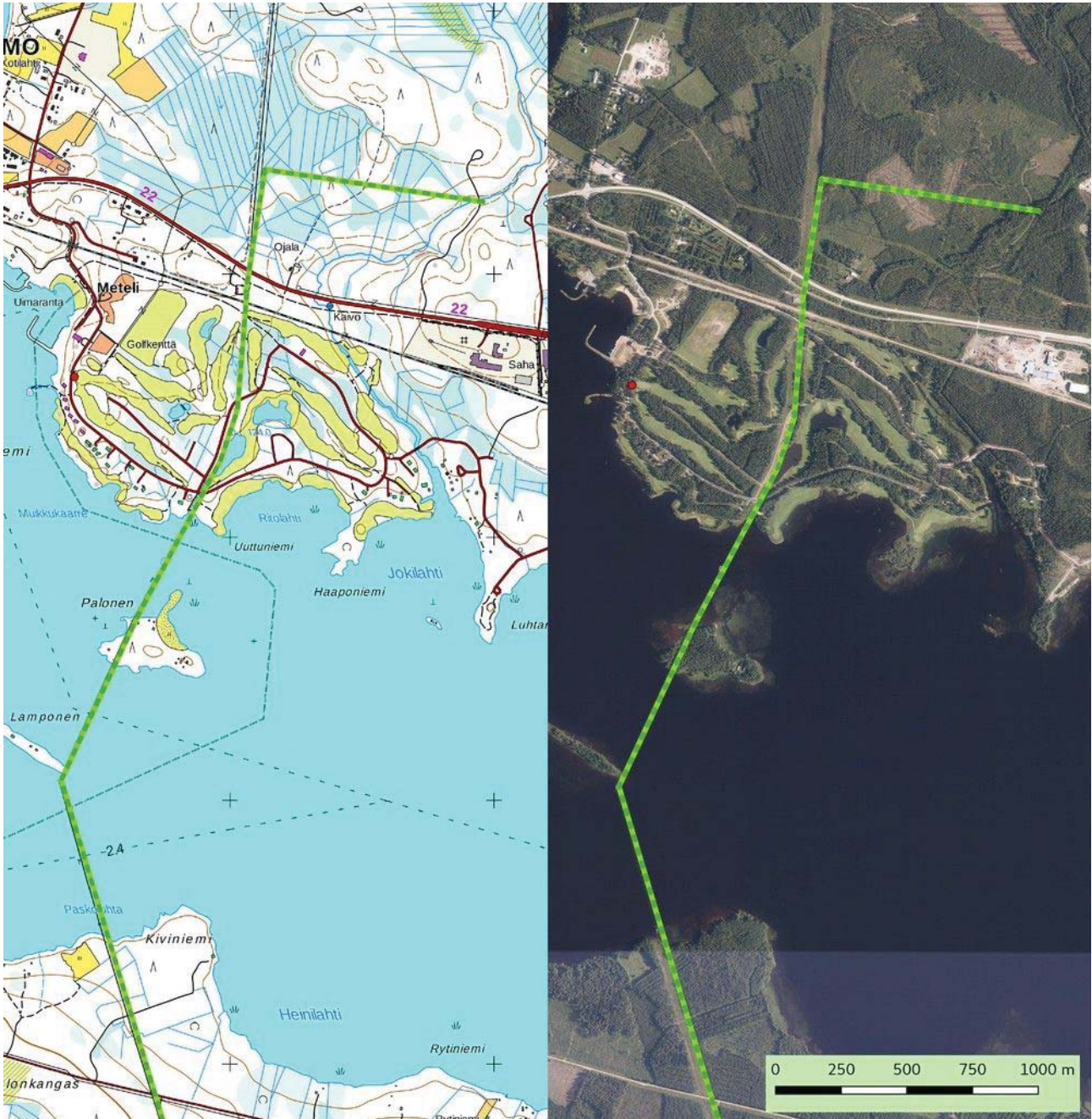


Kuva 20. Kajaaninjoen ylitys ja joenrantapeltoja, kuva etelään.

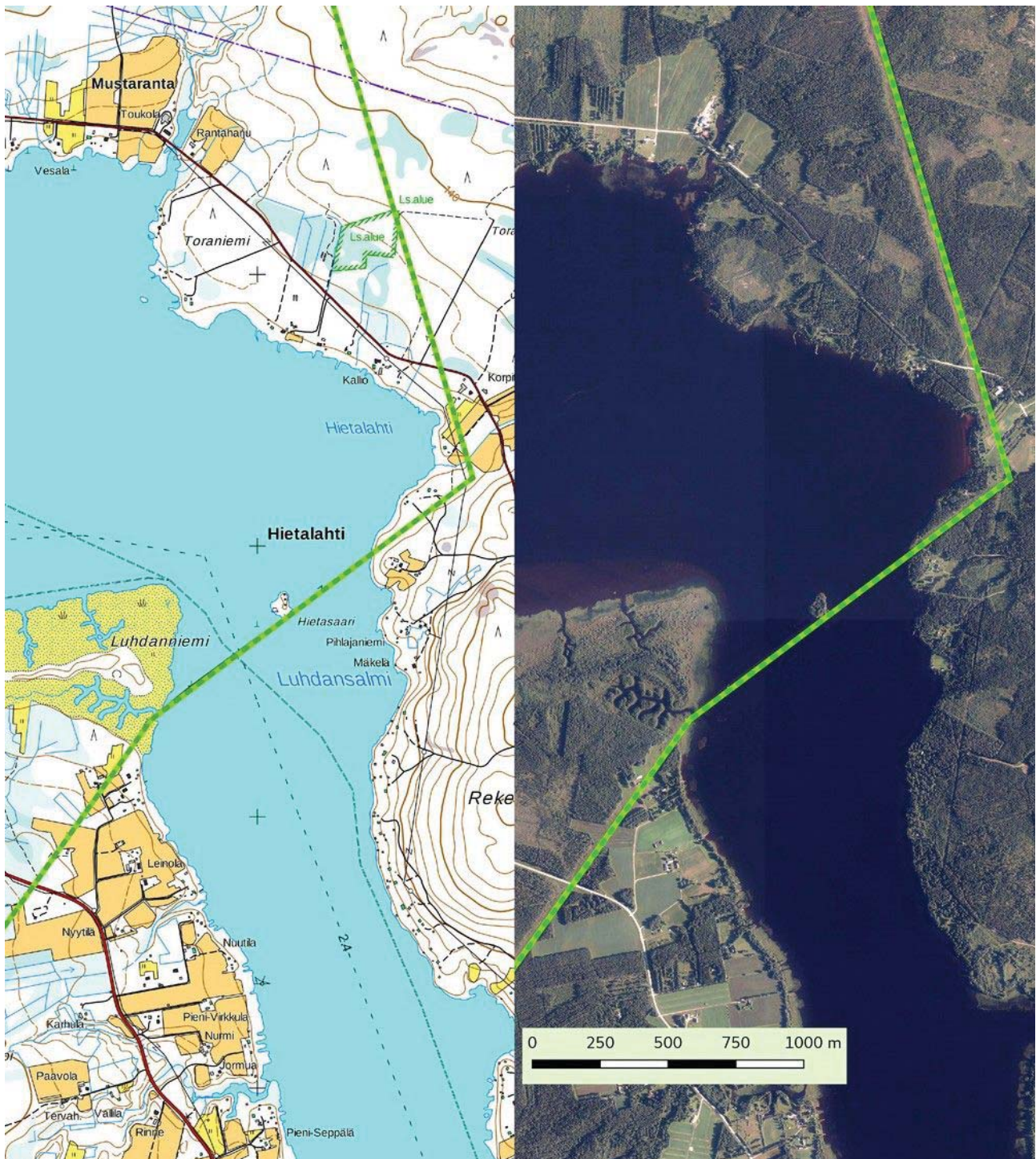


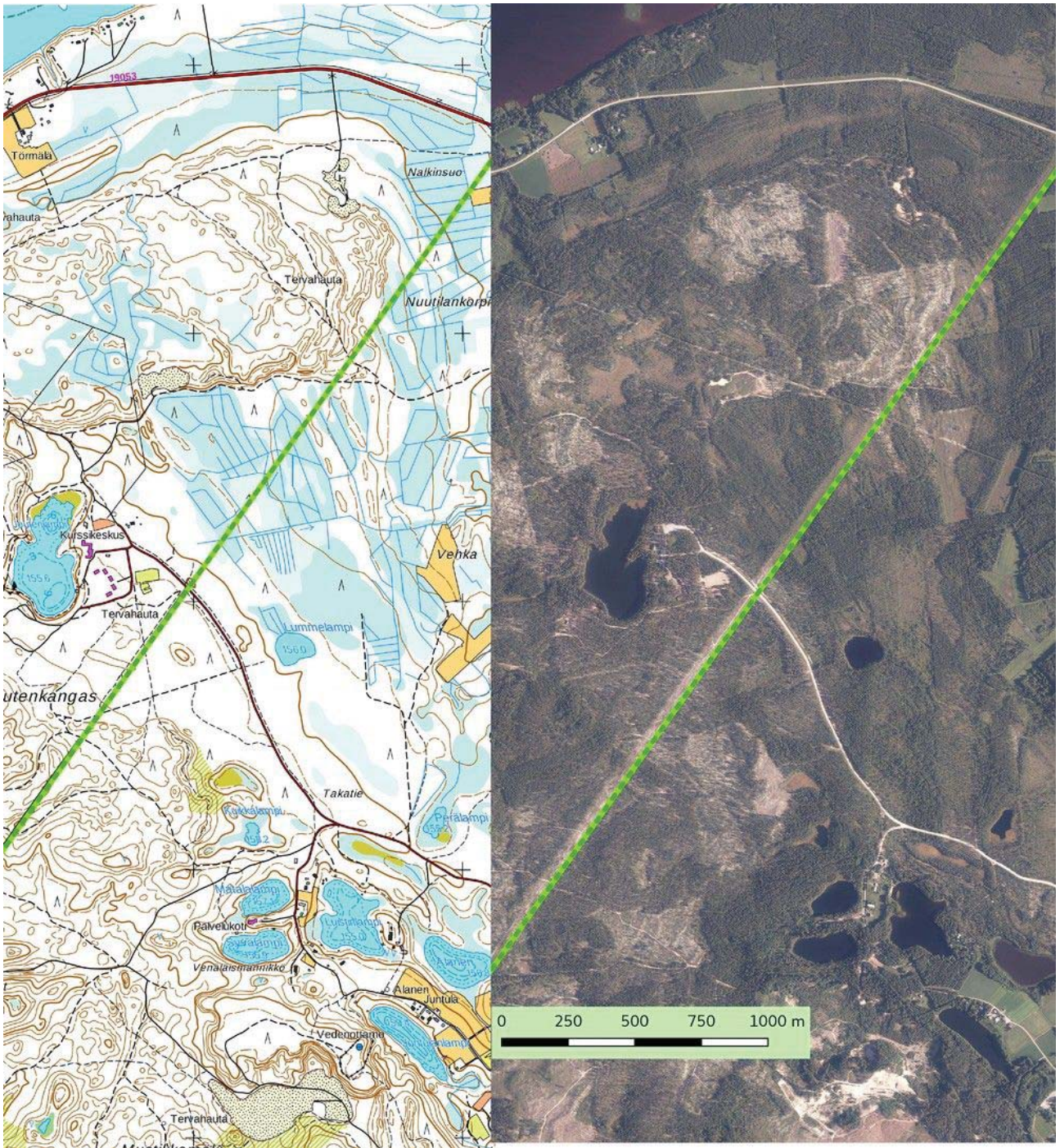
Johtolinjaus peruskartoilla ja ortokuvilla.

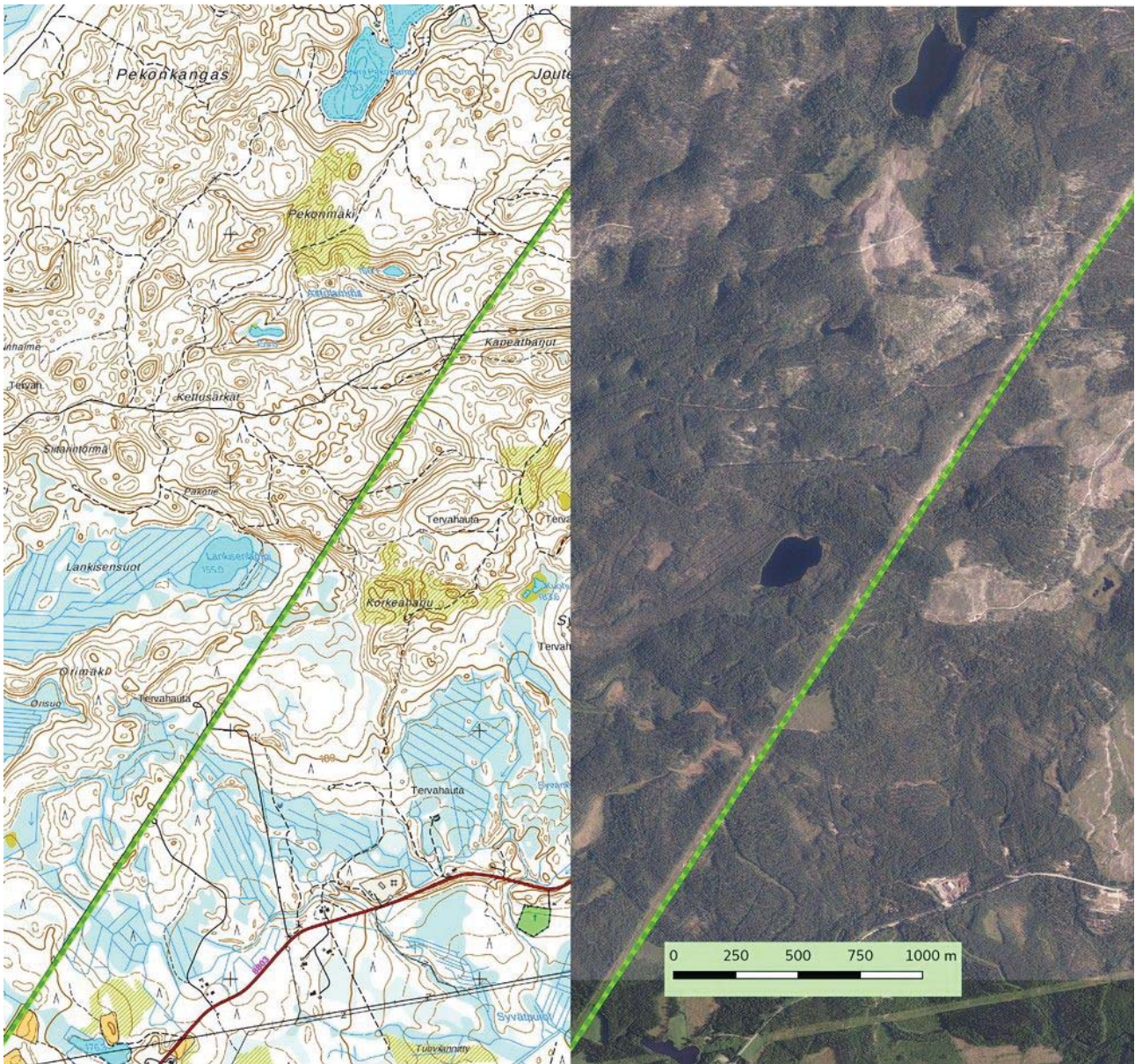
Tausta-aineistot MML (5/2018) ja <http://www.syke.fi/avoindata>.

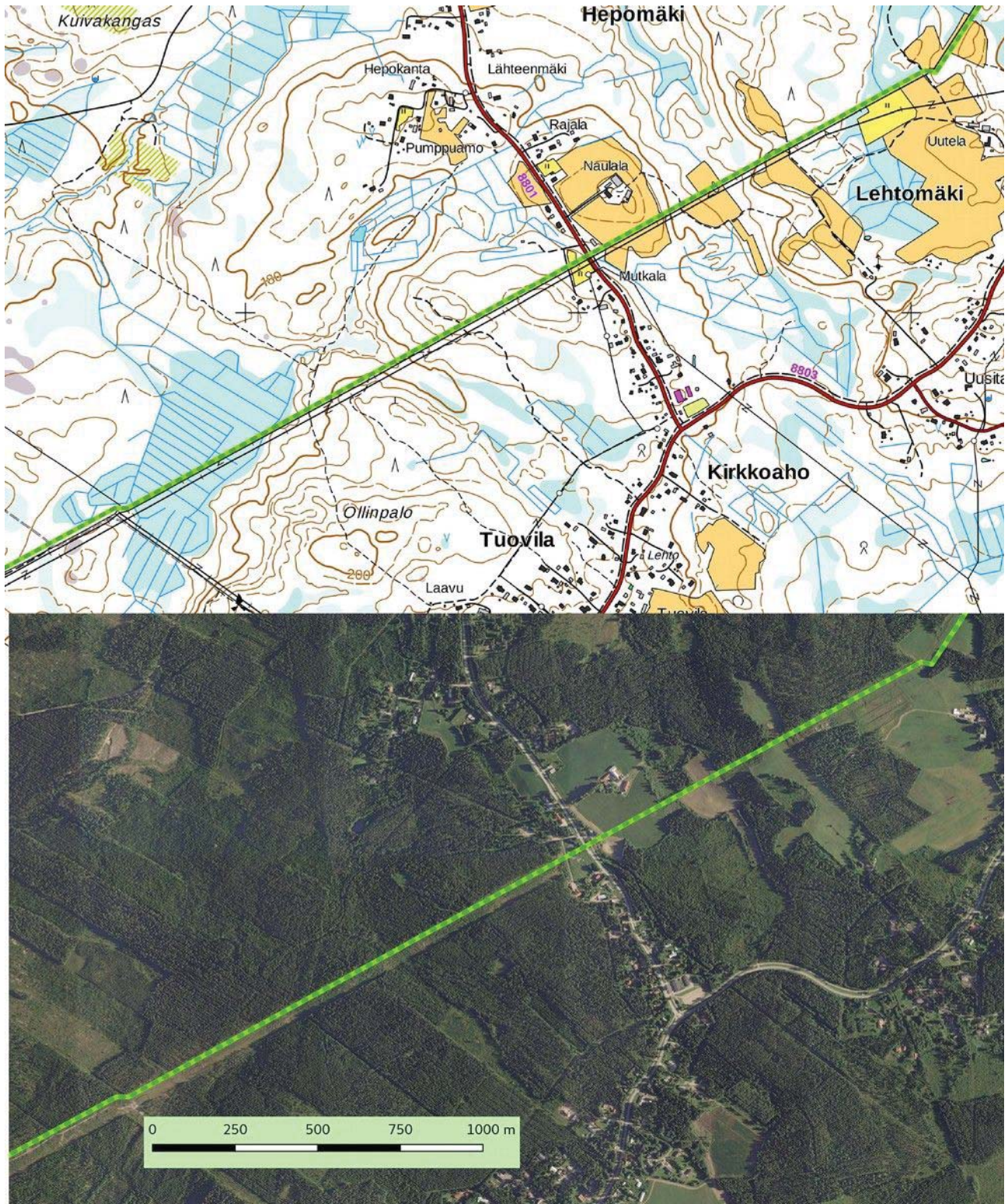


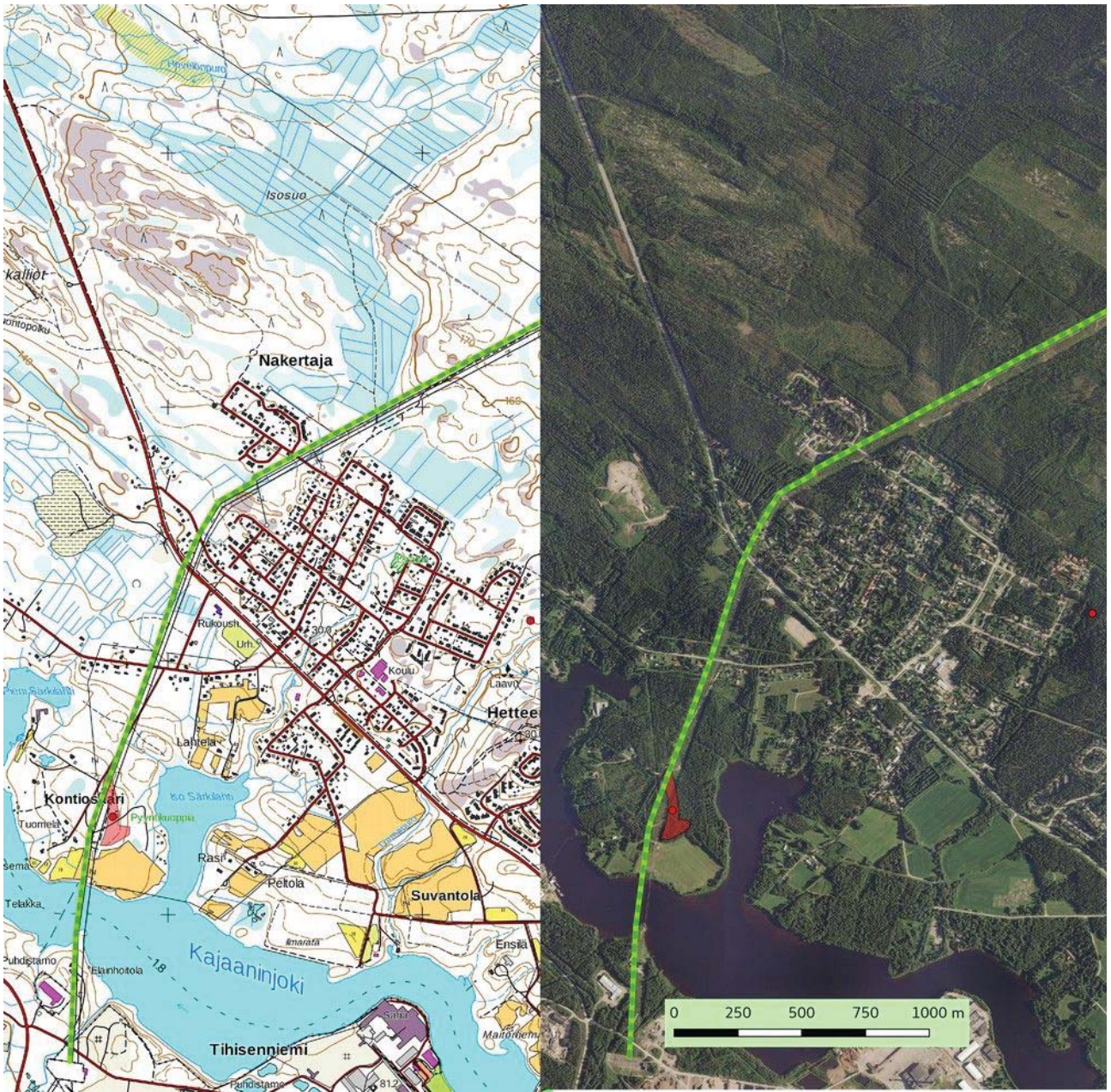


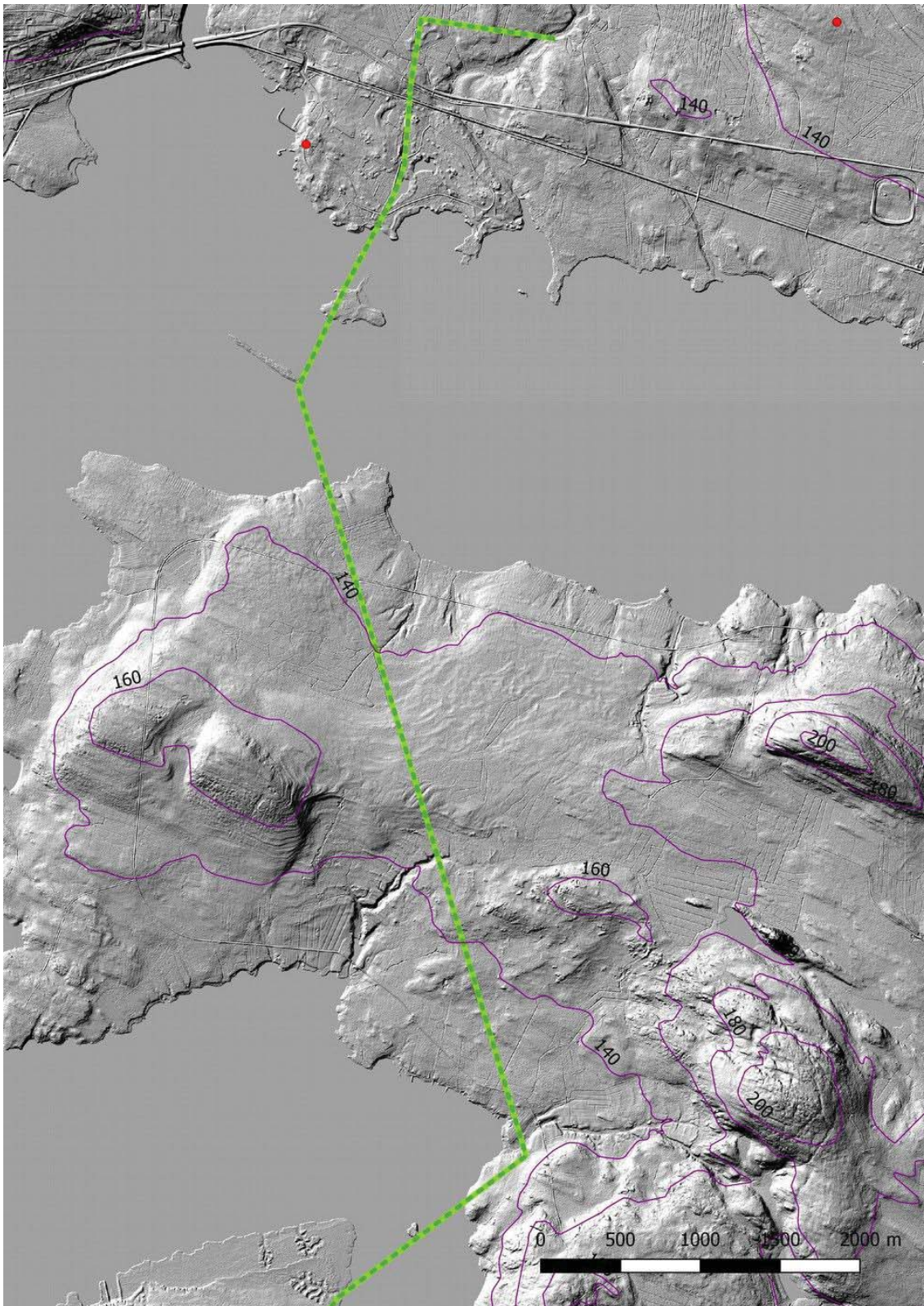




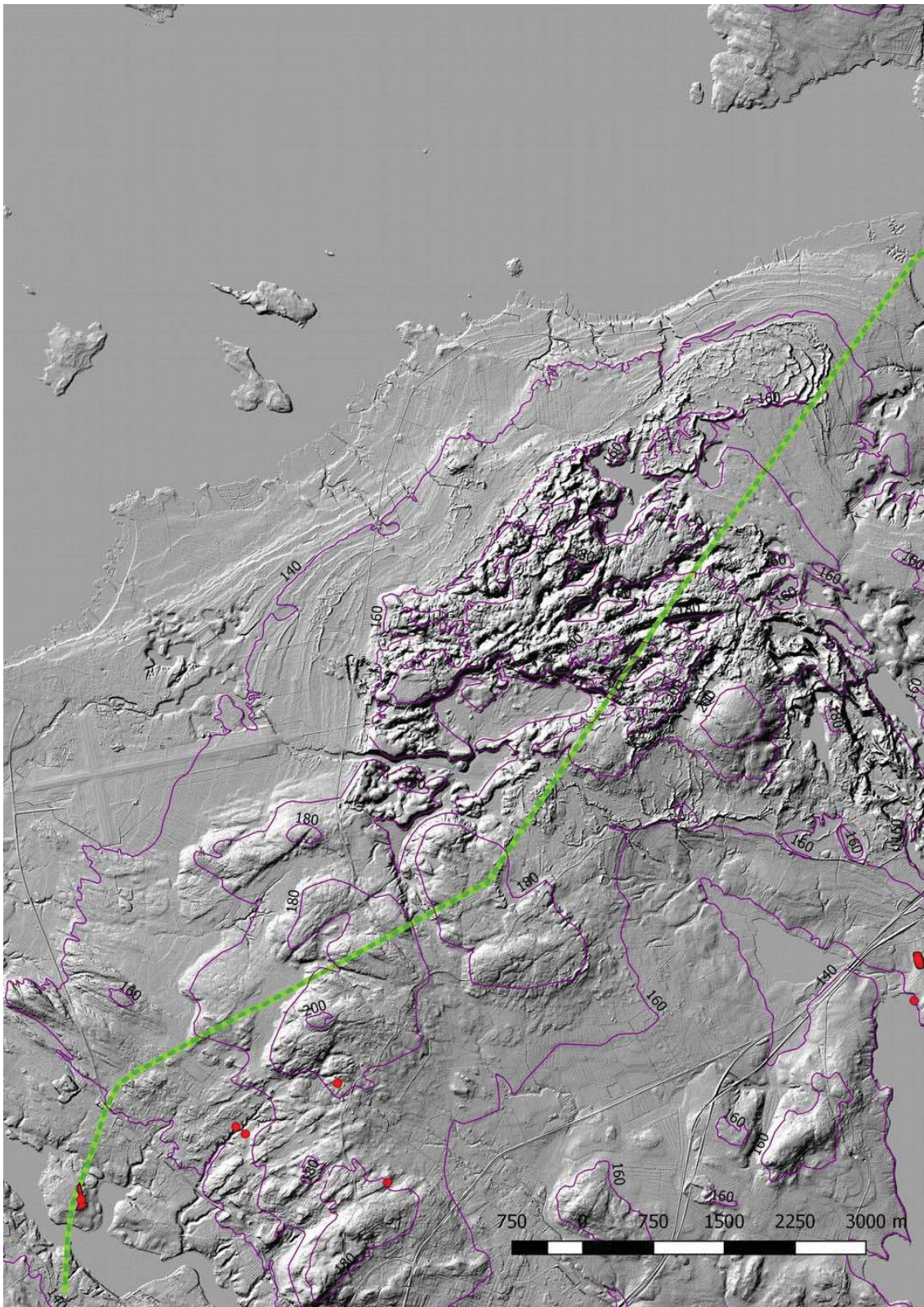








Johtolinjaus Metelin ja Luhdansalmen välillä vinovalovarjosterasteria vasten 2 m DEM ja korkeusviivat 10 m:n välein, tausta-aineistot MML (5/2018) ja <http://www.syke.fi/avoindata>. Tunnetut arkeologiset kohteet punaisina ympyröinä. Ylhäällä vasemmalla Paltamo Golfn alueella sijaitseva kivekautinen kohde on tuhoutunut).



Johtolinjaus Luhdansalmen ja Tihenniemen välillä vinovalovarjosterasteria vasten 2 m DEM ja korkeusviivat 10 m:n välein, tausta-aineistot MML (5/2018) ja <http://www.syke.fi/avoindata>. Tunnetut arkeologiset kohteet punaisina ympyröinä ja alueina. Linjauksen eteläosassa Kontiosaaren pyyntikuopparyhmä, muut lähimmäs linjausta sijoittuvat kohteet ovat tervahautoja.



4. Alueen maankäytön historiaa

Esihistoriallinen aika

Kohdealueet sijaitsevat varhais- ja keskimesoliittisella merenrannan korkeudella n. 124-200 m mpy, joten korkeimmat alueet ovat paljastuneet veden alta heti jääkauden jälkeen. Noin 200 m mpy olevia vedenkoskemattomia alueita on vain muutama ja ne ovat pienialaisia. Oulujärvi kuroutui järveksi n. 8300-8400 vuotta sitten. Maaperän ja topografian perusteella mahdollisuus löytää esihistoriallisia asuinpaikkoja Oulujärven itäosan rannoilta on pieni, koska maankohoamisen ja tulvimisen seurauksena esihistorialliset asuinpaikat ovat jääneet siellä veden alle, niiden sijainnista ja mahdollisesta säilyneisyydestä ei ole tietoa. Oulujärven säännöstelyväli on 2,7 m.

Linjauksen alueelta tai lähistöltä tunnettiin yksi muinaisjäänös, joka on Kontiosaaren ajoittamaton pyyntikuopparyhmä (mj-tunnus 205010008) Kajaaninjoen pohjoispuolella. Muut Kajaanin puolelta tunnetut esihistorialliset kohteet sijaitsevat kaukana linjauksesta. Paltamon puolella Metelinniellä nykyisen golfkentän alueella on sijainnut kivikautinen asuinpaikka, joka on tuhoutunut. Noin 1,8-2,5 kilometrin etäisyydellä länteen ja luoteeseen Kiehimänjoen rannoilla sijaitsee useita kivikautisia asuinpaikkoja.

Historiallinen aika

Paltamo

Vanhimmat kirjalliset lähdetiedot Paltamon lähialueen talonpoikaisasutuksesta ovat 1550-luvulta, mutta asutus oli syntynyt jo aiemmin. Isonvihan alussa Paltamon Mieslahdessa oli 20 taloa (Kainuun historia 1. S. 236, 460-463). Linjaus kulkee alueilla, jotka ovat olleet asumattomia nykyaikaan asti. Kohdealueet sijaitsevat osin kuitenkin Kiehimän ja Mieslahden välissä, jotka ovat Paltamon vanhimpia asutusalueita. Linjauksen alueella 1800-luvun kartoille merkityt talot ja torpat sijaitsevat alueilla, jotka ovat nykyisin rakennettuja.

1900-luvun vaihteessa Paltamossa poltettiin lähes 10 % Suomessa tuotetusta tervasta (Pimiä Maarit, Paltamon kulttuuriympäristöohjelma. S. 23). Vuonna 1882 Kiehimään perustettiin tervahamina. Lidar-aineiston perusteella johtolinjauksen lähistöllä sijaitsee Paltamon puolella yksi tervahauta (raportin kohde nro 2 Matinkangas). Peruskartoille ei ole merkitty tervahautoja johtolinjauksen lähistölle.

1930-luvulla alkoivat laajat metsänhakkuut. Kiehimänjoki oli tärkeä uittoväylä, ja uittotoiminta oli merkittävää 1960-luvulle asti. Kohdealueen sijainnilla lähellä Oulujärven rantaa ja Kiehimänjokea on voinut olla merkitystä tukkien ja muun puutavaran tuotannon kannalta.

Paltamon kautta on kulkenut 1600-luvulla ratsu- ja talvitie, joka sijoittuu nykyisen Kajaanintien tuntumaan. Paltamolaisten kannalta tärkeää oli Oulujärven pohjoispuolitse Utajärvi-Kajaanintien rakentaminen 1854-56 (Pimiä, s. 21 ja Keränen Jorma, Vanhan Paltamon asutus keskiajan lopulta 1600-luvun puoliväliin). Talonpoikainen raudanvalmistus on ollut Kainuussa merkittävää; Paltamosta linjauksen läheisyydestä niitä ei kuitenkaan tunneta. Lähin tunnettu (Hyttisuo) sijaitsee linjauksen pohjoispäästä noin 4,7 km itäkoilliseen Junkkarinvaaran itäpuolella.

Kajaani

Kajaanissa varhaisin tunnettu historiallisen ajan asutus syntyi Paltaniemelle Oulujärven rannalla Kajaanin keskustan länsipuolelle, pysyvän asutuksen voi olettaa syntyneen sinne jo keskiajalla. Nykyisen kaupungin alueelle Kajaaninjoen varrelle asutus syntyi myöhemmin Kajaanin linnan perustamisen ja rakentamisen jälkeen 1600-luvulla. Kajaanin puolella linjaus kulkee Torvelan kyläasutuksen luoteispuolelta, Torvelan vanhin asutus on syntynyt viimeistään 1500-luvulla (Kainuun historia 1, s. 193, 263, 265-627).

Vanhimmat tarkemmat kohdealuetta esittävät kartat ovat 1800-luvun puolivälin tienoilta. Niiden perusteella kohdealue on ollut Kajaanin puolella Kajaaninjoen ranta-alueita ja nykyisiä asutus-alueita lukuun ottamatta asumattomaa. Linjauksen eteläpäässä Kajaaninjoen rannalla Kontioniemellä sijaitti torppa ja vastapäätä joen vastarannalla Huvilan tila. Molemmilla alueilla sijaitsee nykyisin asutusta tai ne ovat rakennettua aluetta. Tihi-seniemen länsipuolelle on merkitty tiilitehdas vuoden 1952 peruskartalle ja voimalinjan länsipuolelle telakka samalle paikalle, missä nykyäänkin toimii telakka ja väyläasema. Tiilitehdas on merkitty jo 1800-luvun pitäjänkartalle. Alue on nykyisin tasoitettua tehdasaluetta.



Linjauksen lähialueille on merkitty useita tervahautoja nykyisille peruskartoille, muttei linjauksen vaikutus-alueelle. Linjauksen lähistölle sijoittuu joitakin lampia, joilta voi löytyä elikeinoiniin liittyviä rakenteita, esimerkiksi Joutenlammen rannalla on ollut tervantuotantoa, sen kaakkoisrannalla on lidar-aineiston perusteella 4 tervahautaa, ne sijaitsevat linjauksesta kuitenkin n. 300 metrin etäisyydellä. Linjauksen alueella Kapeatharjun alueella kulkee Paltaniemen suuntaan metsätie, jonka kohdalle on merkitty tie myös pitäjänkartalle.



Ote vuoden 1859 kihlakunnan kartasta, johon on merkitty mm. talot, peltoalueet sekä vesistöt. Kartalle on merkitty myös vanha tie, joka kulki Kuluntalahdesta Paltaniemeen. Kartta: Vanha kartta, <http://www.vanhakartta.fi/historialliset-kartat/maakirjakartat/search-results>



5. Tulokset

Inventoinnissa varmistettiin vuoden 2017 Biojalostamon asemakaavan inventoinnin lidar-havainto, joka todettiin osin vaurioituneeksi tervahaudaksi. Ennen inventointia johtolinjauksen vaikutusalueelta oli tiedossa Kontiosaaren pyyntikuoppakohde, jonka alueelta tai läheisyydestä ei paikannettu uusia pyyntikuoppia, kaksi aiemmin pyyntikuopaksi tulkittua kuoppaa osoittautuivat maanottokuopiksi. Lisäksi huomioitiin vanha tielinja, joka kulkee johtolinjauksen halki Kajaanin Kapeatharjulla.

24.5.2018

Jaana Itäpalo

Hans-Peter Schulz



6. Yleiskartta



Inventoinnissa kartoitetut kohteet 1-3. Lähialueella sijaitsevat arkeologiset kohteet punaisena pisteenä.



7. Kohdehakemisto

Kohde	sivu	tyyppi/ tyypin tarkenne	ajoitus	lkm.	status
1 Kontiosaari	26	Työ- ja valmistuspaikat/pyyntikuopat	ajoittamaton	16	MJ
2 Matinkangas	30	Työ- ja valmistuspaikat/tervahaudat	uusi aika	1	U
3 Kapeatharjut	33	Kulkuväylät/tien linjaukset	uusi aika	1	m

Taulukko. Status: **U** uusi muinaisjäännöskohde/löytöpaikka, **MJ** tunnettu muinaisjäännöskohde, **K** kulttuuri-perintökohde, **m** muu inventointihavainto.

8. Kohdetiedot

Muinaisjäännökset

1. Kontiosaari

Rekisteritiedot		Paikkatiedot	
Mj-rekisteri	205010008	TM35-lehtijako	Q5223L
Laji	Muinaisjäännös	Vanha yleislehtijako	343112
Tyyppi	Työ- ja valmistuspaikat	Koordinaatit ETRS-TM35FIN	P 7124386 I 532782
Tyypin tarkenne	pyyntikuopat	N2000	n. 130-134
Lukumäärä	16	laajuus	n. 14300 m ²
Ajoitus yleinen	Ajoittamaton	Koordinaattiselite	Aiempi tieto
Ajoitustarkenne	Moniperiodinen ?	Etäisyystieto	Kajaanin linnasta n. 3 km länteen
Inventointilöydöt		Inventointimenetelmät	Pintahavainnointi, kairaus, koepistot
Aiemmat tutkimukset	1979 Perko Mikko, inventointi 2016 Laulumaa Vesa, inventointi	Kunta	Kajaani
Aiemmat löydöt			

Maastotiedot: Kontiosaarella Kajaaninjoen pohjoispuolella.

Kuvaus: kulttuuriympäristön palveluikkuna: "...Kohde sijaitsee Kontiosaari nimisellä niemellä Kajaaninjoen pohjoispuolella noin kolme kilometriä Kajaanin linnasta länteen. Pyyntikuopat sijaitsevat noin 250 metriä pitkällä pohjois-etelä suuntaisella alueella Kontiosaarentien itäpuolella. Aiemmin kuoppia tunnettiin 13 kpl, mut-



ta vuoden 2016 inventoinnissa niitä löydettiin 5 kpl lisää. Alue on kuivahkoa mäntykangasta, jonka läpi kulkee voimalinja. Voimalinjan kohdalla on otettu useasta kohti hiekkaa ja mahdollisesti muutamia pyyntikuoppia on tuhoutunut siinä yhteydessä. Linjan kohdalla kasvaa tiheää vesakkoa, horsmikkoa ja ruohoa, joten havaintojen teko siinä oli mahdotonta. Aiemmin tunnetut kuopat oli merkitty puupaaluilla, jossa oli kuopan numero. Numeroituja paaluja oli 13, näistä löydettiin muuta paitsi numero 4, joka on joko tuhoutunut tai sitten se oli tiheän kasvuston peittämä.... Kuopat ovat selvästi erottuvia, niiden halkaisija on noin 3-5 metriä ja syvyys noin metri. Inventoinnissa löytyneet kuopat sijaitsevat aiemmin tunnettujen pyyntikuoppien itäpuolella (3 kpl) ja eteläpäässä (2 kpl). Eteläisimmät kuopat ovat noin 25 metriä pellon reunasta pohjoiseen, pohjoisin kuoppa alle 10 metriä Kontiosaarentiestä itään”.

2018: Muinaisjäännökseksi aiemmin rajatun alueen ympäristöstä ei löytynyt uusia pyyntikuoppia tai viitteitä muusta muinaisesta toiminnasta. Aluskasvillisuutta oli vähän inventoinnin aikana, joten havaintomahdollisuudet olivat hyvät. Kaksi aiemmin pyyntikuopaksi tulkittua kuoppaa (rekisteriportaalin alakohteet nro:t 2 ja 5) osoittautuivat resenteiksi maanottokuopiksi. Rajatun alueen ulkopuolella tehtiin n. 30 cm halkaisijoiltaan olevia lapionpistoja ja tarkastettiin avoimia maanpintoja, joista ei saatu havaintoja muinaisjäännöksistä.

Ehdotus suojavyöhykkeeksi: aiemman rajauksen mukaan.

Alakohteiden koordinaatit

id	x,N,10,0	y,N,10,0
0	532777	7124339
0	532785	7124330
0	532749	7124285
0	532777	7124285
0	532781	7124355
0	532833	7124334
0	532780	7124403
0	532782	7124386
0	532765	7124484
0	532835	7124318
0	532820	7124323
0	532775	7124332
0	532782	7124373
0	532763	7124539
0	532785	7124334



Työkuva, pyyntikuoppaa paikannetaan.



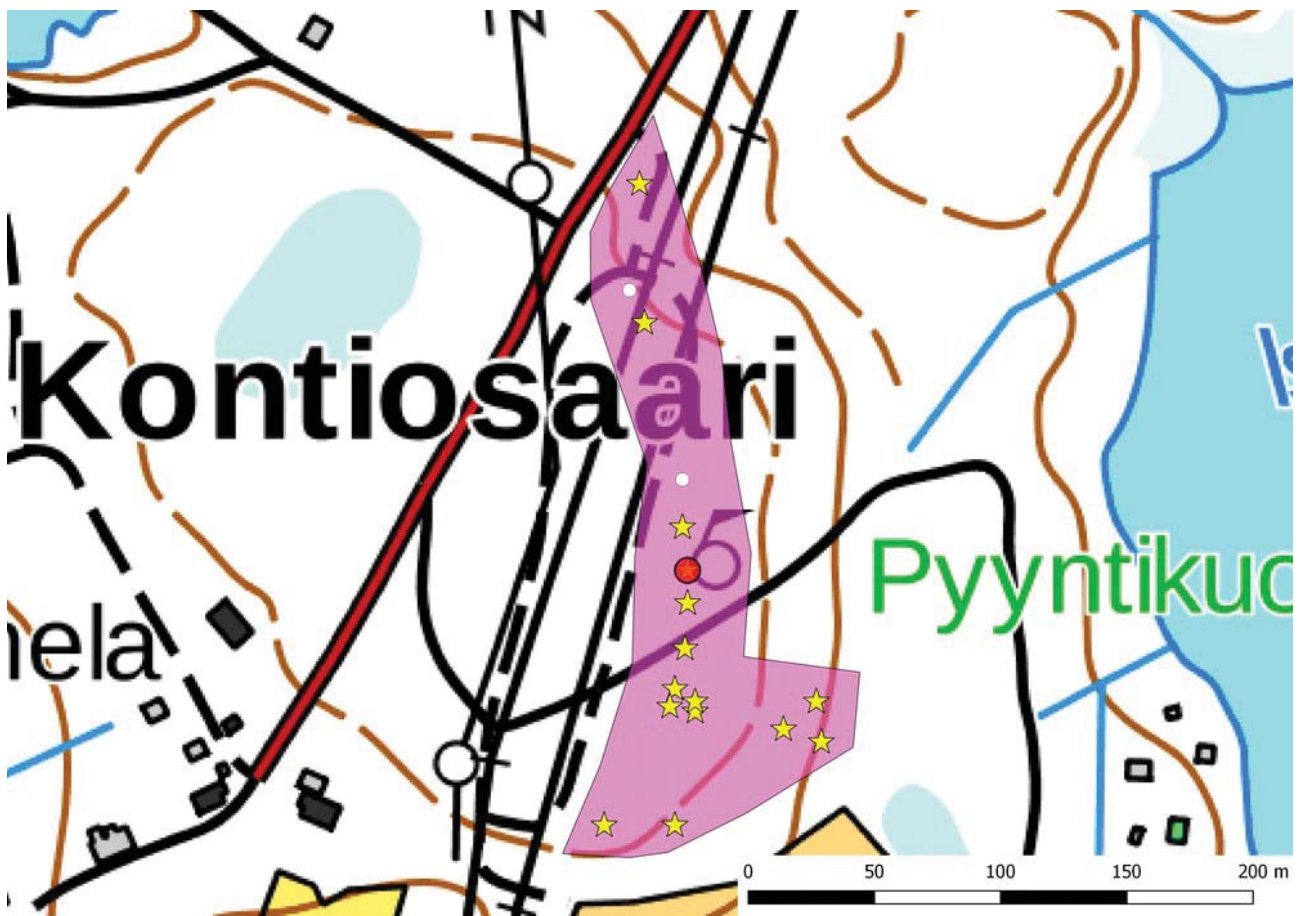
Kuopparyhmän pohjoisin kuoppa (nro 1) lounaaseen.



Kuopat erottuvat selvästi maastossa ja melkein kaikki on merkitty puupaaluin, kuva kuopparyhmän keski-
osasta.



Kuva kuopparyhmän eteläosasta.



Kontiosaaren pyyntikuopparyhmän rajaus, alakohteet tähtenä, valkoisten ympyröiden kohdalla todettiin modernit maanottokuopat.

2. Matinkangas

Rekisteritiedot		Paikkatiedot	
Mj-rekisteri		TM35-lehtijako	Q5224R
Laji	Muinaisjäännös	Vanha yleislehtijako	34302
Tyyppi	Työ- ja valmistuspaikat	Koordinaatit ETRS-TM35FIN	P 7141774 I 543351
Tyypin tarkenne	Tervahaudat	N2000	n. 130
Lukumäärä	1	laajuus	
Ajoitus yleinen	Uusi aika	Koordinaattiselite	gps-mittaus
Ajoitustarkenne		Etäisyystieto	Paltamon keskustasta n. 3,1 km itäkaakkoon
Inventointilöydöt		Inventointimenetelmät	Pintahavainnointi
Aiemmat tutkimukset		Kunta	Paltamo
Aiemmat löydöt			

Maastotiedot: Kajaanintien varrella, n. 20 m tien pohjoispuolella, osin sähkölinjan alla. Vastapäätä Kajaanintien eteläpuolella on laaja Vapo Timber Oy Paltamon Sahan alue.

Kuvaus: Tervahauta paikannettiin vuoden 2017 inventoinnissa lidar-aineiston perusteella, mutta sitä ei silloin tarkastettu maastossa (Paltamon biotuotetehtaan asemakaavan arkeologinen inventointi, Jaana Itäpalo, Keski-Pohjanmaan ArkeologiaPalvelu). Paikalla on n. 20 m halkaisijaltaan oleva tervahauta, jonka halssi on tehty itään aiemmin kohdalla virrannutta Matinojaa kohti. Eteläreuna on leikkautunut sähkölinjan tai tien rakentamisen yhteydessä. Kohde on nimetty 1800-luvun puolivälin maissa laaditun pitäjänkartan mukaan, jossa kankaan nimenä on "Matinkangas". Tervahauta ja sille johtanut polku on merkitty myös pitäjänkartalle.

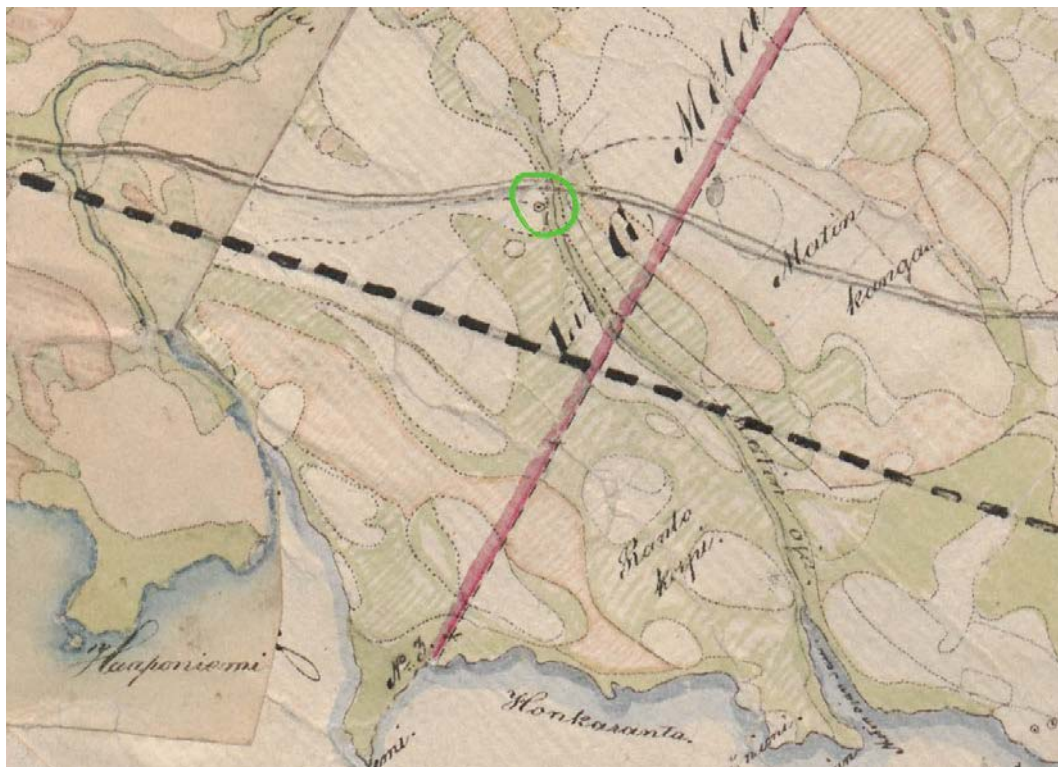
Ehdotus suojavyöhykkeeksi: kohde ehdotetaan säilyttämään mahdollisuuksien mukaan.



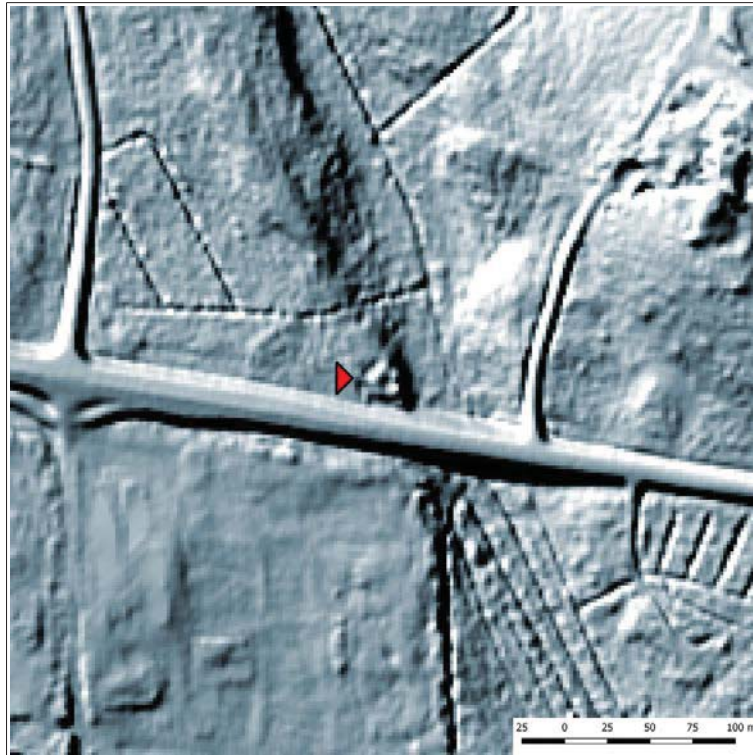
Tervahauta etelään.



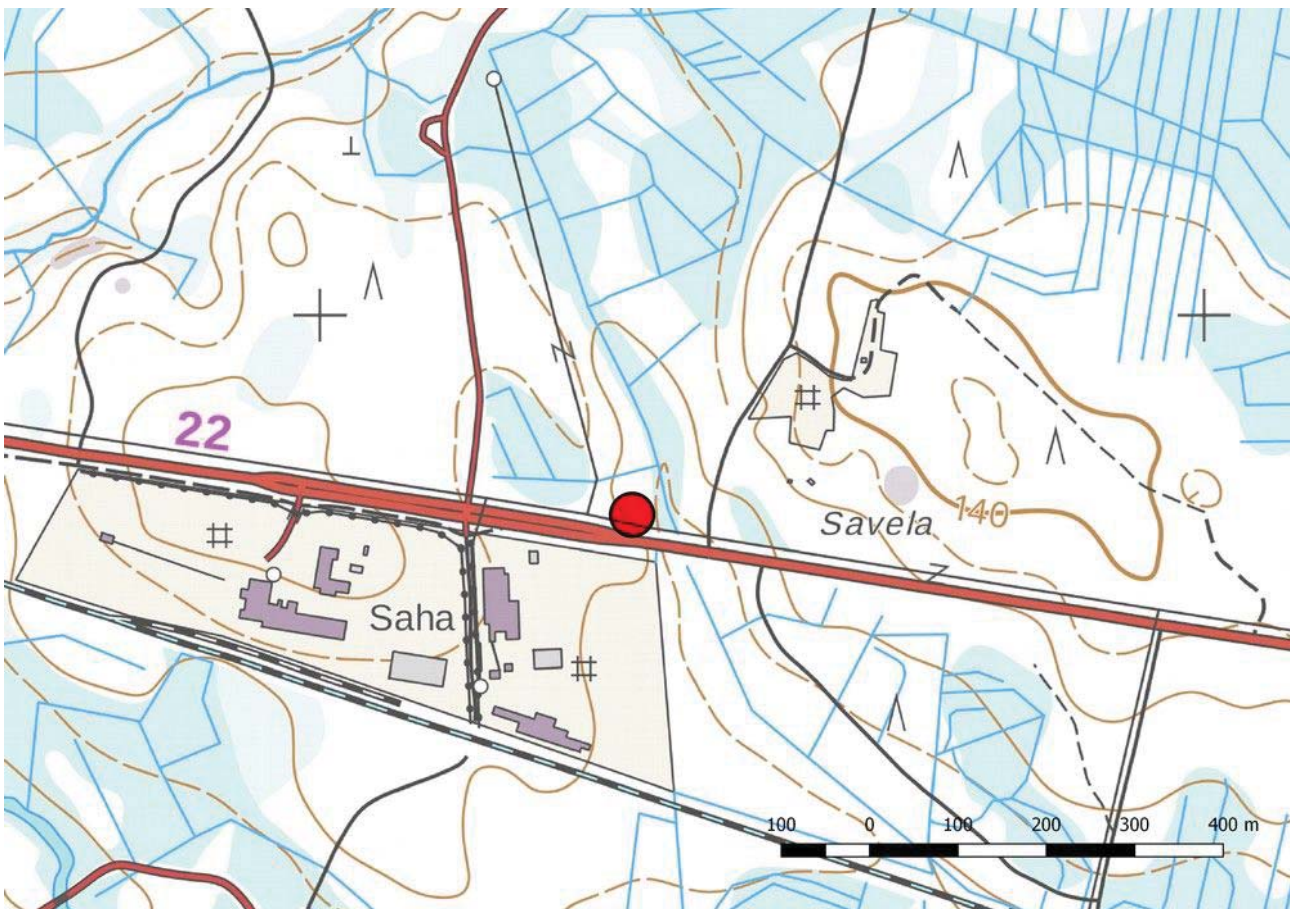
Tervahaudan halssi itään entiselle Matinojalle päin.



Ote pitäjänkartasta, tervahautamerkintä ympyröity vihreällä viivalla.



Tervahauta erottuu punaisen kolmion osoittamassa kohdassa, tausta-aineisto Mml 2017.



Matinkangas.



Muu havainto

3. Kapeatharjut

Rekisteritiedot		Paikkatiedot	
Mj-rekisteri		TM35-lehtijako	Q5223R
Laji	Muu havainto	Vanha yleislehtijako	343210
Tyyppi	kulkuväylät	Koordinaatit ETRS-TM35FIN	P 7130597 I 538939
Tyypin tarkenne	tielinjaukset	N2000	n. 165 m
Lukumäärä	1	laajuus	
Ajoitus yleinen	Uusi aika	Koordinaattiselite	gps-mittaus
Ajoitustarkenne		Etäisyystieto	Kajaanin linnanraunioista n. 8,5 km pohjoiskoilliseen
Inventointilöydöt		Inventointimenetelmät	Pintahavainnointi
Aiemmat tutkimukset		Kunta	Kajaani
Aiemmat löydöt			

Maastotiedot: Salmijärven länsipuolella laajoilla hiekkadyynialueella ja hiekkaharjulla nykyisen metsätien kohdalla.

Kuvaus: Nykyisen metsätien kohdalla kulkee vanha tielinjaus, jonka kohdalla on kulkenut tie Kuluntalahdesta Paltaniemeen. Tielinja on merkitty 1800-luvun kartoille. Usean sadan vuoden aikana vanha tielinjaus on paikoin muodostanut holvimaisen uran hiekkamaastossa, tarkastetulla alueella tieuran syvyys alkuperäisestä maanpinnasta oli enimmillään reilusti yli 1 m.

Ehdotus suojavyöhykkeeksi: -.



Kapeatharjulla on säilynyt vanha Paltaniemeen johtaneen tien linja. Tie erottuu paikoin holvimaisena urana. Kuva johtolinjauksesta n. 800 m itään, kuva länsilounaaseen.



Tielinjausta johtolinjauksesta n. 400 m itään, kuva länsilounaaseen.



Vanha tielinjaus johtoauekan alla, suunnitellun uuden johdon länsipuolella.



Ote 1800-luvun puolivälissä laaditusta pitäjänkartasta, johon tie on merkitty. Kartta: Arkistolaitoksen digitaaliarkisto: Pitäjänkartat, Kajaani <http://digi.narc.fi/digi/search.ka>



Kapeatharjut, kohdekoordinaattipisteen sijainti, tielinjaus kulkee nykyisen metsätien kohdalla.



9. Aineistoluettelo

Digitaalinen aineisto

Arkistolaitoksen digitaaliarkisto: Pitäjänkartat, Paltamo ja Kajaani <http://digi.narc.fi/digi/search.ka>

Geologian tutkimuskeskus,
<http://gtkdata.gtk.fi/Maankamara/index.html>

Maanmittauslaitos, avoimien aineistojen tiedostopalvelu,
<https://tiedostopalvelu.maanmittauslaitos.fi/tp/kartta>
<http://vanhatpainetutkartat.maanmittauslaitos.fi/>

Museovirasto, Kulttuuriympäristön palveluikkuna, arkeologiset kohteet ja kulttuuriympäristön tutkimusraportit arkeologia, <https://www.kyppi.fi/palveluikkuna/portti/read/asp/default.aspx>

Vanha kartta, <http://www.vanhakartta.fi/historialliset-kartat/maakirjakartat/search-results>

Kirjallisuus

Keränen Jorma, Uudisraivauksen ja rajasotien aika. Kainuun historia 1. 1986.

Pimiä Maarit, Paltamon kulttuuriympäristöohjelma. 2001.

Turpeinen Oiva, Kainuun historia II. Väestö ja talous 1721-1982. 1985.

Muu aineisto

KaiCell Fibers Oy Paltamon biojalostamo. 21.12.2017 Ympäristövaikutusten arviointiohjelma. Pöyry Finland Oy.