

TERVETULOA YLEISÖTILAISUUTEEN 11.3.2024 KLO 17-19

PIRTTIKORVEN YLIJÄÄMÄMAIDEN SIOITUSALUEEN JA MATERIAALIPANKIN YVA-SELOSTUS

Tilaisuuden asialista:

- 1. Avaussanat, puheenjohtaja (Etelä-Pohjanmaan ELY-keskus, Elina Venetjoki) ja esittelykierros**
- 2. Ympäristövaikutusten arviointimenettely (Etelä-Pohjanmaan ELY-keskus, Elina Venetjoki)**
- 3. Lyhyesti hankkeesta ja hankkeen taustasta (hankkeesta vastaava Seinäjoen kaupunki, yhteyshenkilö Joni Ulvila)**
- 4. Ympäristövaikutusten arviointiselostuksen esittely (Ramboll Finland, Jutta Piispanen)**
- 5. Kysymykset ja keskustelu (puheenjohtaja jakaa puheenvuorot)**
- 6. Tilaisuuden päätös**

Ohjeita netin kautta osallistujille:

- Pidä mikrofonisi hiljennettynä (mute), kun et puhu.
- Avauspuheenvuorojen ja esitysten aikana heräävän kysymyksen voi esittää kirjoittamalla sen chat-laatikkoon (löytyy keskustelupainikkeesta). Järjestäjät jakavat kysymykset vastattaviksi tilaisuuden keskustelu-osiossa.
- Tilaisuuden lopussa voi esittää kysymyksiä myös mikrofonin kautta. Puheenvuoron voi pyytää esimerkiksi nostamalla virtuaalikäden (löytyy reaktiot-painikkeen takaa).
- Tapahtuma tallennetaan. Puhuvan henkilön ääni tallentuu, chat-keskustelu ei tallennu.

Ympäristövaikutusten arviointimenettely (YVA)

Pirttikorven ylijäämämaiden sijoitusalueen laajennus- ja
materiaalipankki

Etelä-Pohjanmaan ELY-keskus
Elina Venetjoki
11.3.2024



YVA-lain soveltaminen ja yhteysviranomaisen

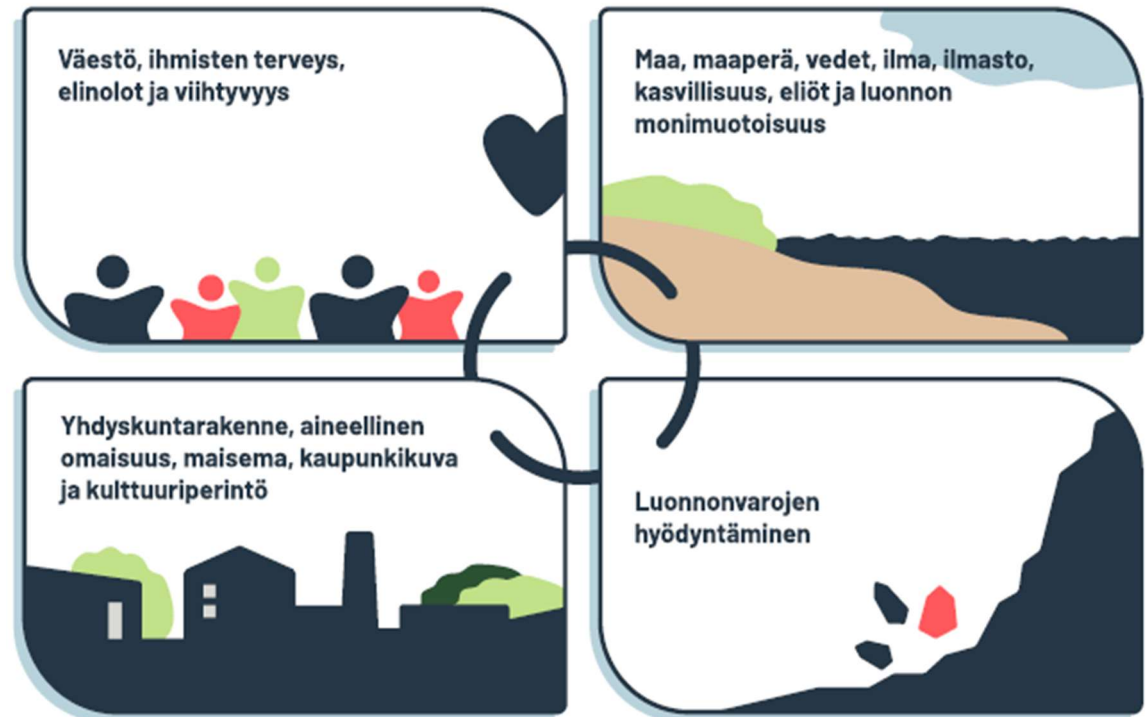
YVA-lain liitteen 1 hankeluettelon perusteella jätteen käsittelylaitos edellyttää YVA-menettelyä, kun muuta kuin vaarallista jätettä sijoitetaan kaatopaikalle, joka on mitoitettu vähintään 50 000 tonnin vuotuiselle jätemäärälle

YVA-menettelyssä yhteysviranomaisena toimii alueellinen ELY-keskus eli Etelä-Pohjanmaan ELY-keskus



YVA-menettelyn tavoitteet

- selvittää ja arvioida hankkeen ja sen eri vaihtoehtojen ympäristövaikutukset ennen päätöksentekoa
 - erityisesti hankkeen todennäköisesti **merkittävät** ympäristövaikutukset
- lisätä kansalaisten tiedonsaantia ja osallistumismahdollisuuksia
- etsiä haitallisten vaikutusten ehkäisykeinoja



YVA-menettelyn vaiheet

YVA-ohjelma yhteysviranomaiselle

Kuuleminen YVA-ohjelmasta (13.4.-12.5.2022)

Yhteysviranomaisen lausunto (3.6.2022)



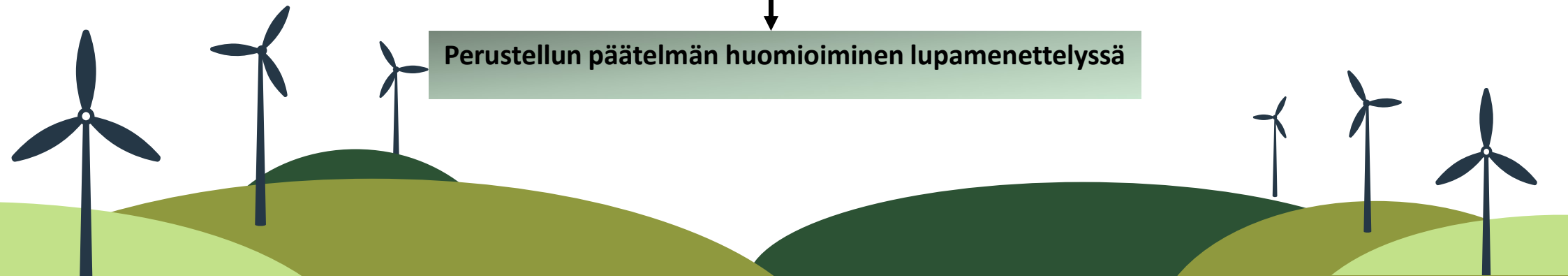
YVA-selostus yhteysviranomaiselle

Kuuleminen YVA-selostuksesta (21.2. – 19.4.2024)

Yhteysviranomaisen perusteltu päätelmä (19.6.2024 mennessä)

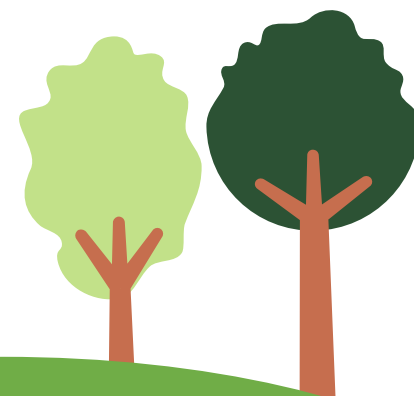
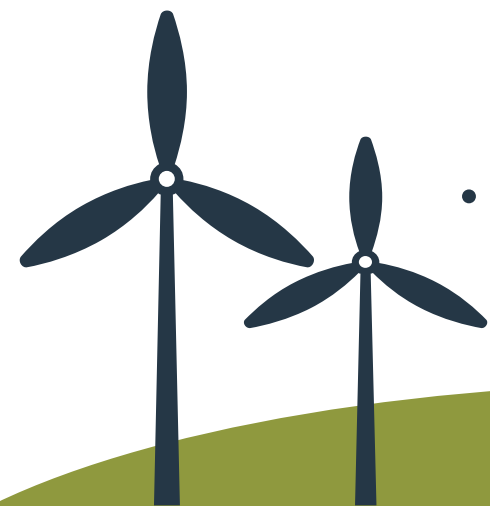


Perustellun päätelmän huomioiminen lupamenettelyssä



Kuuleminen ja mielipiteet

- YVA-selostus liitteineen on nähtävillä **21.2.–19.4.2024** Seinäjoen kaupungintalolla
- Sähköiset asiakirjat ovat verkkosivuilla
www.ymparisto.fi/pirttikorvenylijaamamaaYVA
- Mielipiteitä voi toimittaa **19.4.2024** saakka osoitteeseen:
kirjaamo.etela-pohjanmaa@ely-keskus.fi tai Etelä-Pohjanmaan ELY-keskus, PL 156, 60101 Seinäjoki.
- Lisätietoja: Elina Venetjoki p. 0295 016 403
etunimi.sukunimi@ely-keskus.fi



Lyhyesti hankkeesta ja hankkeen taustasta

Pirttikorven ylijäämämaiden sijoitusalue ja materiaalipankki

kaupungininsinööri Joni Ulvila

Seinäjoen kaupunki

joni.ulvila@seinajoki.fi

P 044 4181677

PIRTTIKORVEN YLIJÄÄMÄMAIDEN SIJOITUSALUE JA MATERIAALIPANKKI - YMPÄRISTÖVAIKUTUSTEN ARVIOINTISELOSTUS

Jutta Piispanen, Ramboll Finland Oy

11.3.2024

RAMBOLL

Bright ideas. Sustainable change.

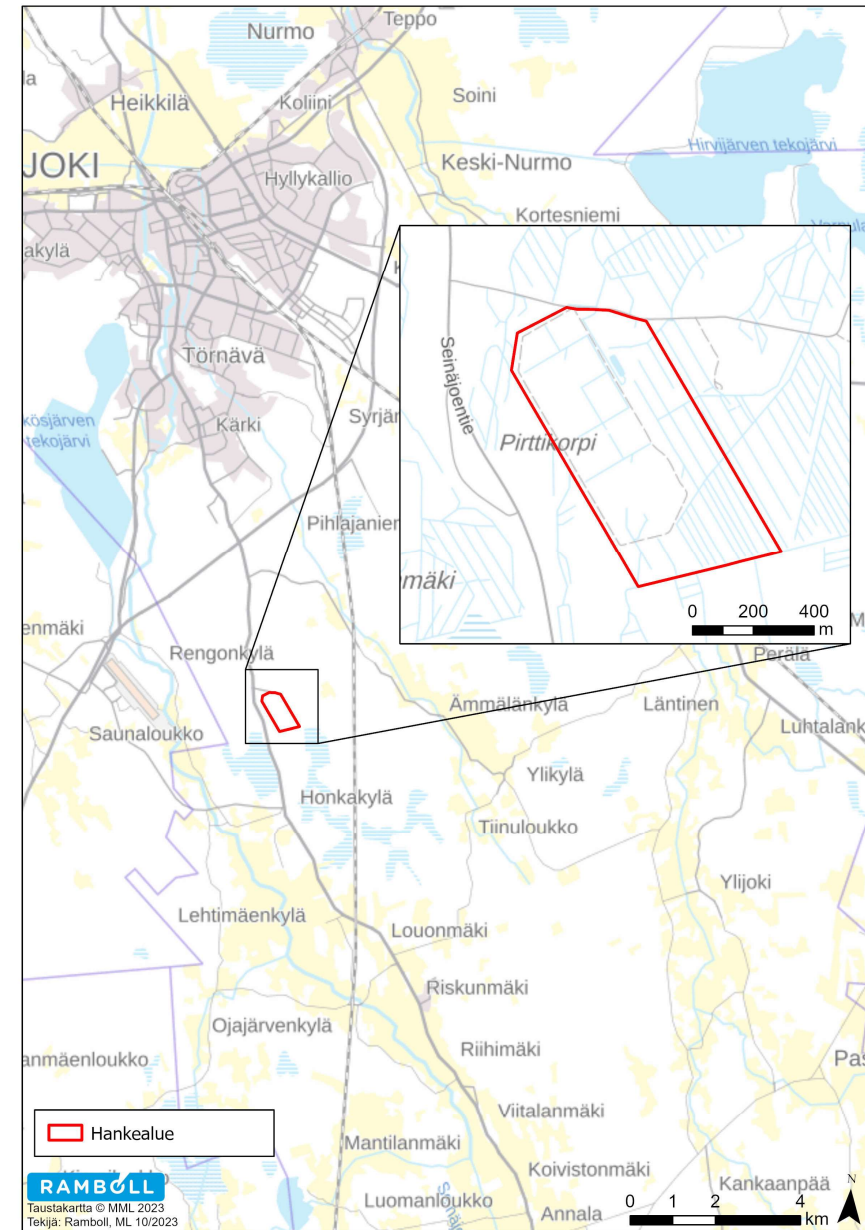
ESITYKSEN SISÄLTÖ

- Hankkeen kuvaus, hanketilanne ja hankevaihtoehdot
- Hankkeen aikataulu ja vuorovaikutusmahdollisuudet
- Yhteysviranomaisen ohjelmavaiheen lausunnon huomioiminen
- Arvioidut vaikutukset
- Vaihtoehtojen vertailu ja arvio hankkeen toteuttamiskelpoisuudesta



HANKEKUVAUS JA HANKKEEN TILANNE

- Suunniteltu materiaalipankki ja ylijäämämaan sijoitusalue sijaitsee noin 6 kilometriä Seinäjoen keskustaaajamasta etelään, osoitteessa Seinäjoentie 1689, 60200 Seinäjoki.
- Pirttikorven hankealueelle on voimassa oleva ympäristölupa maankaatopaikka- ja maa-pankkitoimintaan
 - Maankaatopaikka (maa-aines, kivet) < 50 000 t/a (yht. max 640 000 m³)
 - Maapankkitoiminta (ylijäämämaa, kivet, betoni, tiili, asfaltti, kannot ja risut) < 50 000 t/a
 - Kenttärakenteissa saa hyödyntää maarakentamiseen kelpavaa jätettä 20 000 t/a
- Hankkeessa yhteysviranomaisen lausunto saatiin ympäristövaikutusten arviointiohjelmasta 3.6.2022. Ympäristövaikutusten arviointiselostus laadittiin sen mukaisesti ja on nähtävillä 21.2.-19.4.2024.



HANKEKUVAUS

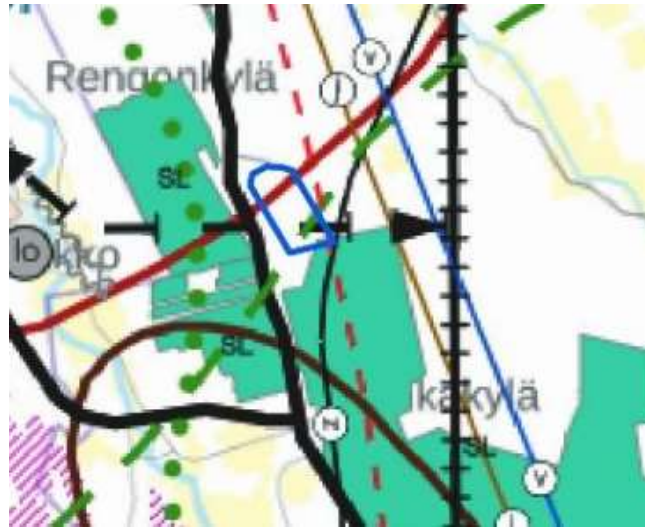
- Oikealla ortokuva Pirttikorven maankaatopaikasta ja materiaalipankista elokuussa 2021.
- Hankealue laajenee itäpuoliselle metsätalousmaalle.
- Alueen eteläpuolella noin 2 kilometrin päässä sijaitsee Honkakylän asutuskeskittymä. Lähin asuinrakennus sijaitsee hankealueen eteläpuolella noin 1,4 kilometrin etäisyydellä.



HANKEKUVAUS - KAAVOITUSTILANNE

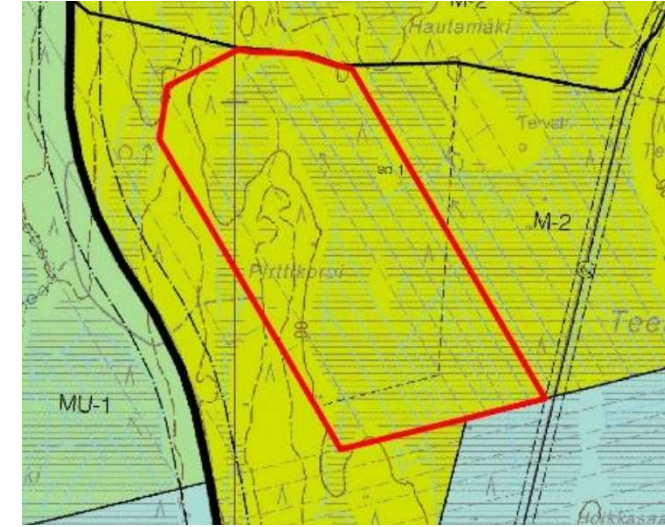


Voimassa olevissa maakuntakaavoissa hankealueen itäpuolella sijaitseva rautatie on osoitettu valtakunnallisesti merkittävänä pääratana ja joukkoliikenteen laatukäytävänä. Eteläpuolinen Karvasuo on suojelumerkinnällä SL-8 ja länsipuolinen oleva Sahanneva SL-9. Lisäksi voimajohto (z), päävesijohto (jv) ja siirtoviemäri (vj).



Maakuntakaava 2050 luonnoksessa on osoitettu luonnonsuojelualueet (SL) -merkinnällä ja niille ohjeellinen ulkoilureitti (vihreä palloviiva). Itäpuolella on päärata, voimajohto 110 kV (z), päävesijohto (v) ja siirtoviemäri (j). Punaisella viivalla on merkitty kaupunkikehittämisen kohdealueen raja.

Hankealueelle on merkitty raideliikenteen yhteystarve lentokentälle (musta nuolikatkoiviiva) ja yhteystarve tietoliikennereitille (punainen nuolikatkoiviiva, tl). Ne eivät määritä varsinaista reittilinjaa ja raideyhteyteen ei liity rakentamisrajoitusta. Vihreällä katkoviivalla on osoitettu viheryhteystarve etelä-/länsipuolelle. Merkintä on yleispiirteinen eikä osoita tarkkaa sijaintia.



Voimassa olevaan osayleiskaavaan hankealue on merkitty pääosiltaan ohjeellisena alueena (eo-1), jolle saa sijoittaa maanlajitusalueen tai maapankin.

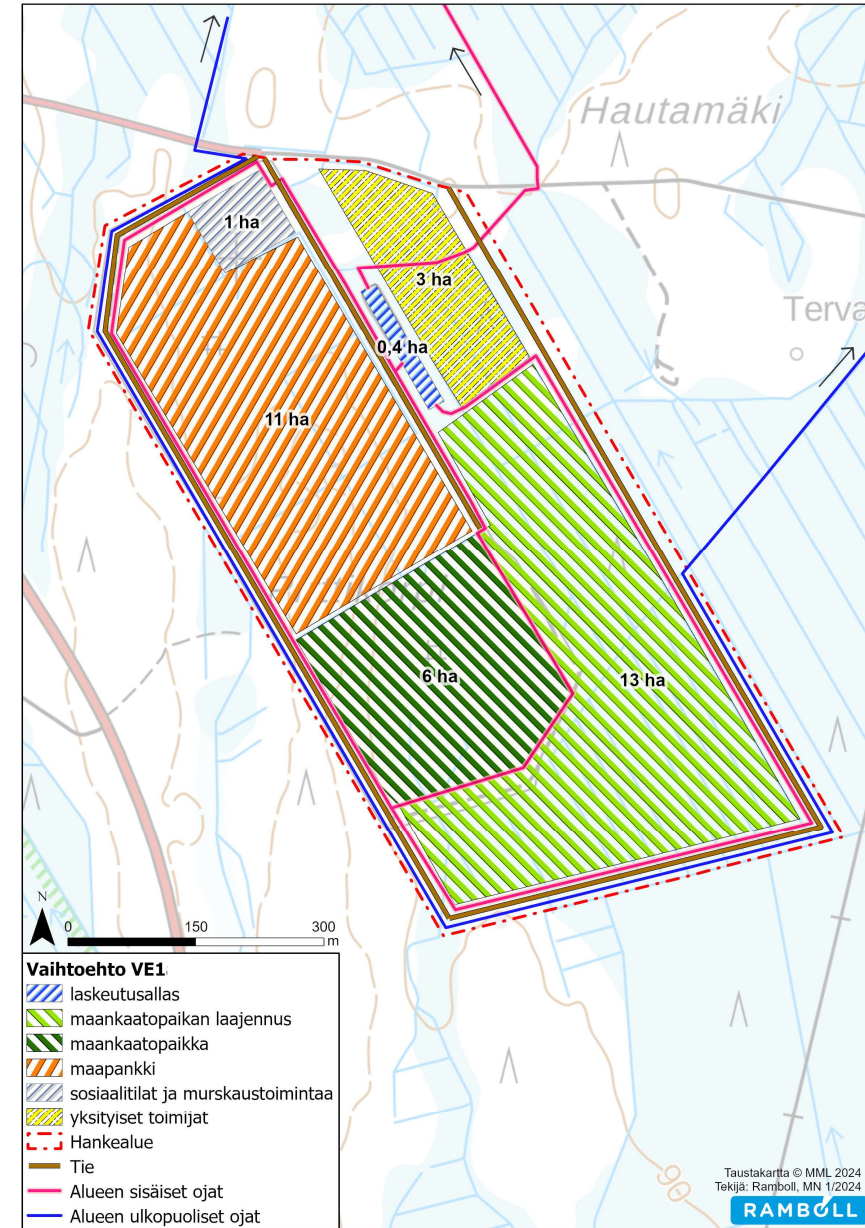
HANKEVAIHTOEHDOT

- **VE0:** Toiminta jatkuu nykyisellään, voimassa olevan ympäristöluvan mukaisesti



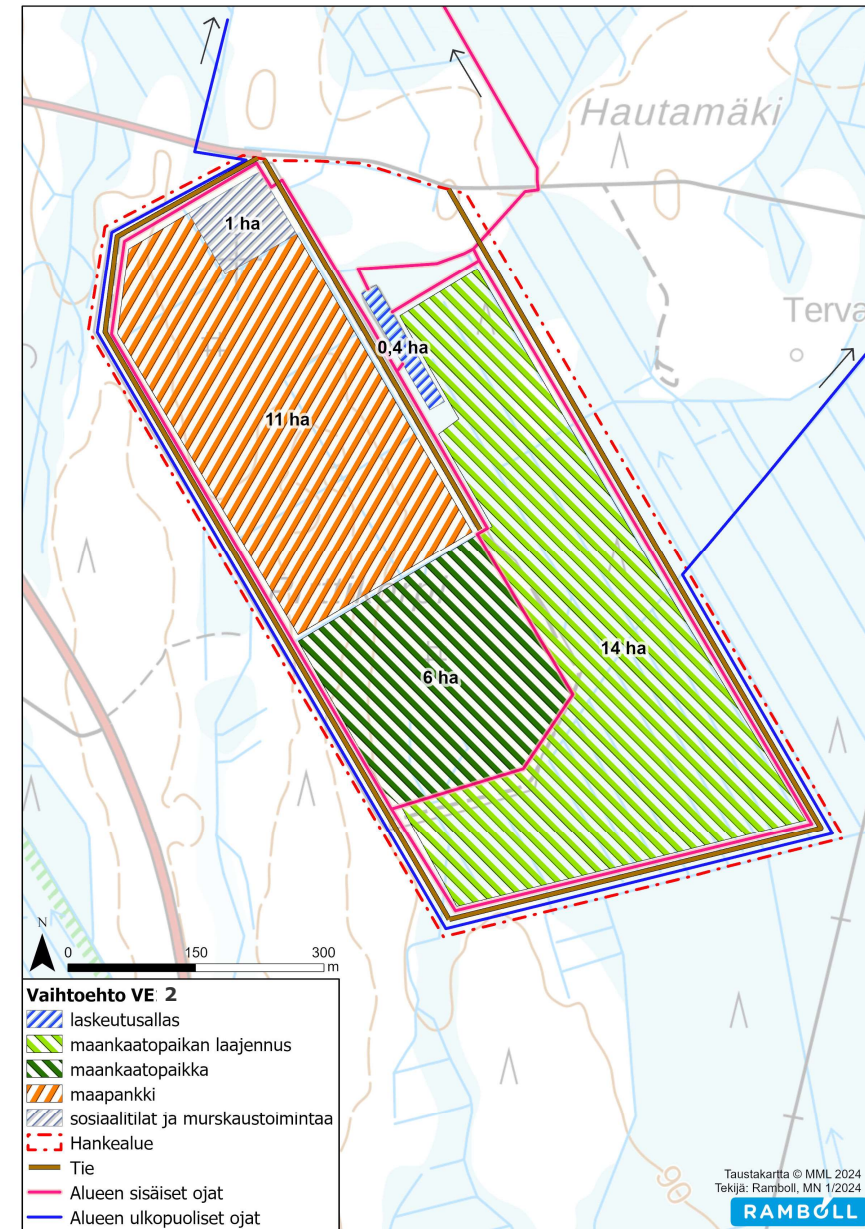
HANKEVAIHTOEHDOT

- **VE1 (aikaisemmin vaihtoehto VE1a):**
- Ylijäämämaan loppusijoitukselle nykyinen maankaatopaikka n. 6 ha + laajennusosa n. 13 ha, alueen täyttökapasiteetti yhteensä max. 3,1 milj. m³ (5,6 milj. t), täyttö tasolle +110 mmpy. Vuosittainen läjitysmäärä on enintään 300 000 m³/v (teoreettinen maksimi).
- Materiaalipankkitoiminnalle kenttärakenteita 11 ha. Kenttäalueelle vuosittain tuotava materiaalmäärä on enintään 50 000 m³/v (teoreettinen maksimi).
- Muuta toimintaa varten tilanvarauksia 4 ha
- Maarakentamiseen soveltuvien jätteiden hyödyntäminen kenttärakenteissa 200 000 t/a.



HANKEVAIHTOEHDOT

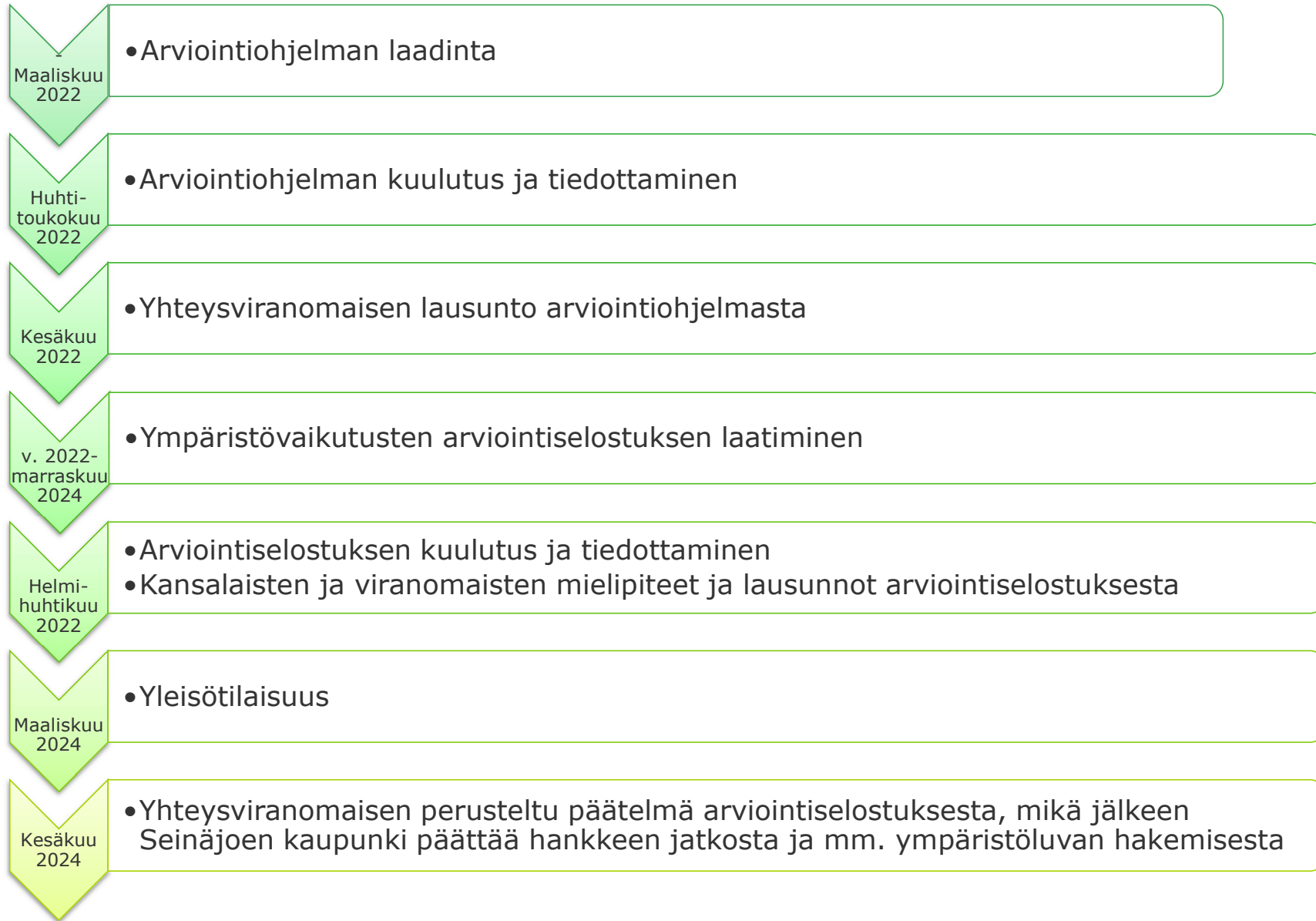
- **VE2 (aikaisemmin vaihtoehto VE1b):**
- Ylijäämämaan loppusijoitukselle nykyinen maankaatopaikka n. 6 ha + laajennusosa n. 14 ha, alueen täyttökapasiteetti yhteensä max. 3,3 milj. m³ (6,0 milj. t), täyttö tasolle +110 mmpy. Vuosittainen läjitysmäärä on enintään 300 000 m³/v (teoreettinen maksimi).
- Materiaalipankkitoiminnalle kenttärakenteita 11 ha. Kenttäalueelle vuosittain tuotava materiaalmäärä on enintään 50 000 m³/v (teoreettinen maksimi).
- Muuta toimintaa varten tilanvarauksia 1 ha
- Maarakentamiseen soveltuvien jätteiden hyödyntäminen kenttärakenteissa 100 000 t/a.



VASTAANOTETTAVAT JÄTTEET

- Toiminnassa materiaalipankkialueella vastaanotetaan ja käsitellään
 - maa-aineksia ja kiviä
 - turvetta ja multaa
 - betonia ja tiiliä
 - asfalttia
 - puun ja turpeen polton tuhkia
 - energiahyötykäyttöön toimitettavia materiaaleja (kantoja, risuja)
 - lisäksi väliaikaisesti maarakentamiseen (ns. MARA-asetuksen 843/2017 mukaista) kelpaavaa jätettä: betonimurske, eräät lentotuhkat, leijupetihiekka, yhdyskuntajätteen polttolaitoksella syntyvä käsitelty pohjakuona, tiilimurske, asfalttimurske ja -rouhe, valimohiekat, kalkit, rengasrouhe ja kokonaiset renkaat
- Ylijäämämaan loppusijoitusalueella (maankaatopaikka):
 - Puhtaat maa-ainekset ja kivet, joita ei voida hyödyntää maapankkitoiminnassa

AIKATAULU



OSALLISTUMINEN JA VUOROVAIKUTUS

- Ohjelmavaihe

- Ennakkoneuvottelu viranomaisten kanssa
- Yleisötilaisuus
- Mielenpitemet ja lausunnot

- Selostusvaihe

- Tarvittaessa neuvottelu viranomaisten kanssa
- Yleisötilaisuus
- Mielenpitemet ja lausunnot



- Ajankohtainen tieto hankkeesta ja ohjeet mielipiteen jättämiseen (19.4.2024 mennessä): <https://www.ymparisto.fi/pirttikorvenyljaamamaaYVA>

YHTEYSVIRANOMAISEN OHJELMAVAIHEEN LAUSUNNON HUOMIOIMINEN

- Yhteysviranomaisen lausunto ja saadut mielipiteet on huomioitu ympäristövaikutusten arvioinnissa
- Arviointimenettelyä on täydennetty mm. seuraavasti:
 - Tarkasteluun on valittu käytettävä kenttien pohjarakenne
 - Toimintatapoja alueella toimintavaiheessa on tarkennettu
 - Alueen nykytilan kehitys, jos laajennushanketta ei toteuteta, on kuvattu
 - Vaikutusten arviointia tarkennettu mm. suojelualueiden, vieraslajien ja ilmaston osalta
 - Lisäselvityksiä laadittu - mm. havainnekuvat täytöstä, pintavesitutkimukset alueelta, pintavesien valumasuuntatarkastelu ja vaikutukset Luonnonvarakeskuksen Pakopirtin seuranta-alueeseen.

YVA-MENETTELYSSÄ ARVIOITAVAT VAIKUTUKSET

- Vaikutusarviointi on kohdennettu todennäköisesti merkittäviin ympäristövaikutuksiin (YVA-laki 255/2017):



- YVA-selostukseen sisältyy lisäksi mm.
 - Ympäristöriskien kuvaus, arvioinnin epävarmuustekijät, haitallisten vaikutusten lieventämiskeinot, hankevaihtoehtojen vertailu ja vaikutusten seurantaohjelma.

VAIKUTUSTEN ARVIOINTI - YHTEENVETO

Taulukko 23-1. Arvioitujen vaikutusten merkittävyys. Merkittävyyden suunta ja taso on havainnollistettu värillä (valkoinen: ei muutosta ympäristön tilaan, punainen = negatiivinen (kielteinen), vihreä = positiivinen (myönteinen)).

Erittäin suuri	Suuri	Kohtalainen	Vähäinen	Merkityksetön	Vähäinen	Kohtalainen	Suuri	Erittäin suuri
Vaikutus		VE0		VE1		VE2		
Maa- ja kallioperä		ei muutosta nykytilaan		vähäinen negatiivinen		vähäinen negatiivinen		
Pohjavedet		ei muutosta nykytilaan		vähäinen negatiivinen		vähäinen negatiivinen		
Pintavedet ja kalasto		ei muutosta nykytilaan		vähäinen negatiivinen		vähäinen negatiivinen		
Kasvillisuus, eliöt ja luonnon monimuotoisuus		ei muutosta nykytilaan		vähäinen negatiivinen		vähäinen negatiivinen		
Suojelualueet		ei muutosta nykytilaan		kohtalainen negatiivinen		kohtalainen negatiivinen		
Yhdyskuntarakenne ja maankäyttö		ei muutosta nykytilaan		vähäinen negatiivinen		vähäinen negatiivinen		
Elinkeinot ja palvelut		ei muutosta nykytilaan		vähäinen positiivinen		vähäinen positiivinen		
Maisema ja kulttuuriympäristö		ei muutosta nykytilaan		vähäinen negatiivinen		vähäinen negatiivinen		
Luonnonvarojen hyödyntäminen		ei muutosta nykytilaan		vähäinen positiivinen		vähäinen positiivinen		
Liikenne		ei muutosta nykytilaan		vähäinen negatiivinen		vähäinen negatiivinen		
Melu		ei muutosta nykytilaan		kohtalainen negatiivinen		kohtalainen negatiivinen		
Tärinä		ei muutosta nykytilaan		ei muutosta nykytilaan		ei muutosta nykytilaan		
Ilmanlaatu		ei muutosta nykytilaan		vähäinen negatiivinen		vähäinen negatiivinen		
Ilmasto		ei muutosta nykytilaan		vähäinen negatiivinen		vähäinen negatiivinen		
Terveys		ei muutosta nykytilaan		ei muutosta nykytilaan		ei muutosta nykytilaan		
Elinolot ja viihtyvyys		ei muutosta nykytilaan		vähäinen negatiivinen		vähäinen negatiivinen		

MAISEMAVAIKUTUKSET - KUVASOVITTEET



Kuva 13-2. Kuvasoitteiden ottoapaikat kohti hankealuetta (punainen raja) numeroituna.

MAISEMAVAIKUTUKSET - KUVASOVITTEET



Kuva 13-3. Näkymä Karvasuolla kulkevalta reitiltä (kuvauspiste 1) kohti hankealuetta. Yläkuvassa on kuvanottohetken tilanne. Alakuvassa on maankaatopaikan täytön rautalankamalli lopputilanteessa mallinnettuna kuvaan, jossa puusto peittää näkyvyyden täyttöalueelle kokonaisuudessaan (VE1 ja VE2).

MAISEMAVAIKUTUKSET - KUVASOVITTEET



Kuva 13-4. Näkymä seututieltä 694 (kuvauspiste 2) kohti hankealuetta. Ylimmässä kuvassa on kuvanottohetken tilanne. Keskimmäisessä kuvassa on maankaatopaikan täytön rautalankamalli lopputilanteessaan mallinnettuna kuvaan, jossa puusto peittää näkyvyyden täyttöalueelle kokonaisuudessaan (VE1 ja VE2). Alimmassa kuvassa maankaatopaikan täyttö mallinnettuna kuvitteellisessa tilanteessa, jossa korkea puusto on poistettu mallinnuksesta (VE1 ja VE2).

MAISEMAVAIKUTUKSET - KUVASOVITTEET



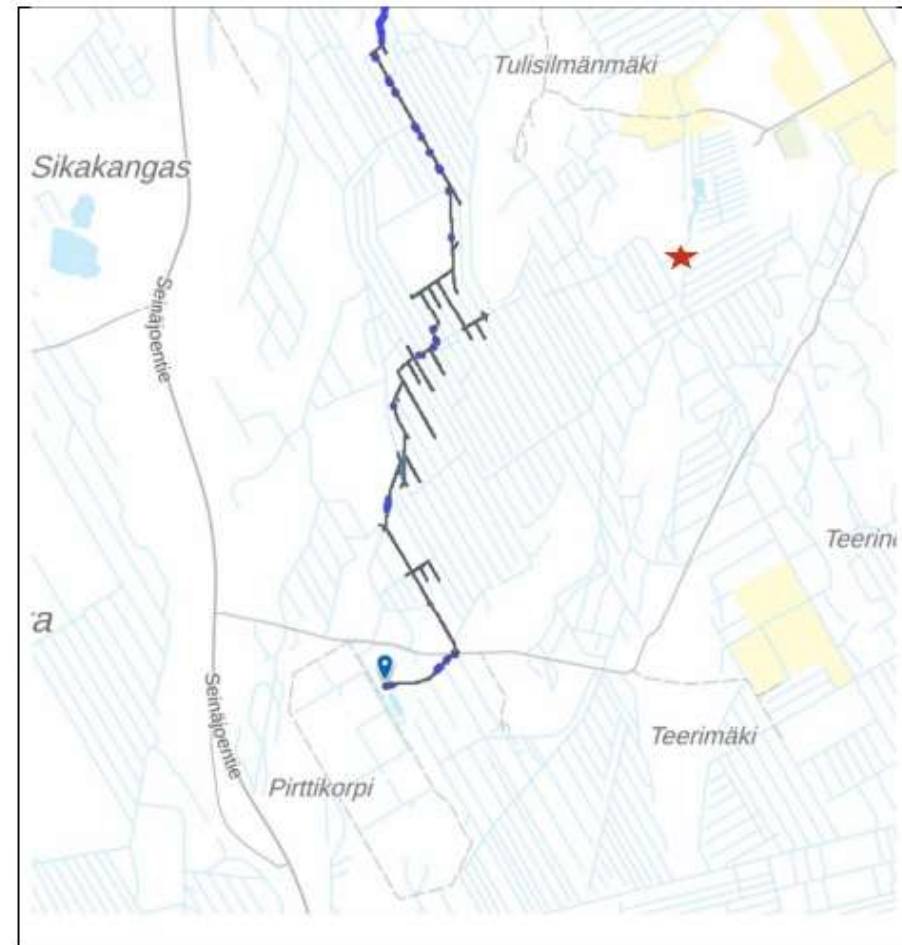
Kuva 13-5. Näkymä Sauralaksonmäen laavulta (kuvauspiste 3) kohti hankealuetta. Yläkuvassa on kuvanottohetken tilanne. Alakuvassa on maankaatopaikan täytön rautalankamalli lopputilanteessa mallinnettuna kuvaan, jossa puusto peittää näkyvyyden Pirttikorven täyttöalueelle kokonaisuudessaan (VE1 ja VE2).



Kuva 13-6. Näkymä Honkanevalta (kuvauspiste 4) kohti hankealuetta. Yläkuvassa on kuvanottohetken tilanne. Alakuvassa on maankaatopaikan täytön rautalankamalli lopputilanteessa mallinnettuna kuvaan, jossa puusto peittää näkyvyyden Pirttikorven alueelle kokonaisuudessaan (VE1 ja VE2).

VALUMASUUNTATARKASTELU

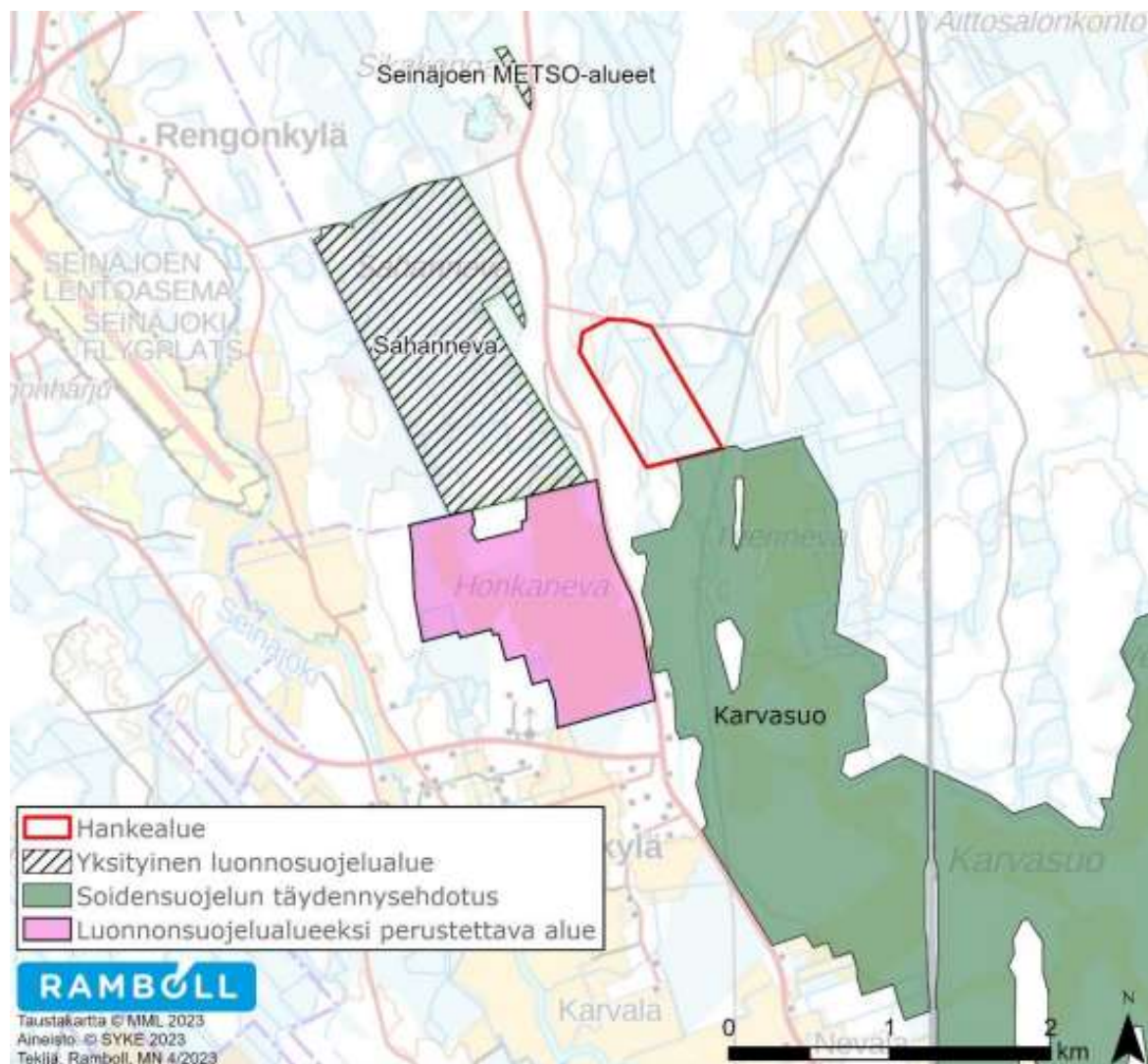
- Vaikutukset muodostuvat pääosin hulevesien kiintoainekuormituksesta. Hulevedet purkautuvat ojastoa 8 km matkan Seinäjokeen. Seinäjoki sijaitsee hankealueesta etäällä, eikä siihen arvioida syntyvän tilan muutoksia.
- Hankealueen sisäisten valumavesien johtumisen mallinnuksen mukaan sisäisiä vesiä ei kulkeudu Luonnonvarakeskuksen Pakopirtin seuranta-alueelle.



Kuva 8-3. Hankealueen sisäpuolisten vesien johtaminen tarkasteltuna Scalgo-ohjelmalla. Laskeutusaltaasta sisäpuoliset vedet kulkeutuvat pitkiä ojaverkostoja pitkin Heininevan kautta pohjoiseen ja lopulta Seinäjokeen (Ramboll 2023). Karttaan on merkitty punaisella tähdellä Pakopirtin seurantapisteen sijainti, jota käsitellään jäljempänä.

ARVIO HANKKEEN TOTEUTTAMISKELPOISUUDESTA

- Molemmat toteutusvaihtoehdot osoittautuivat arvioinnin perusteella toteuttamiskelpoiksi. Hankevaihtoehtojen välille on arvioitu vain vähäisiä eroja
- YVA-selostuksessa raportoidut, hankkeesta aiheutuvat kielteiset vaikutukset on arvioitu suurimmaksi osaksi vähäisiksi.
- Suurimmat kielteiset vaikutukset arvioitiin vaihtoehdoissa VE1 ja VE2 suojelualueiden sekä melun osalta, koska Karvasuon soidensuojelun täydennysehdotuskohteen pohjoisosa sijaitsee välittömästi hankealueen eteläpuolella. Näiden osalta vaikutukset arvioitiin merkittävydeltään kohtalaiseksi kielteiseksi.



ARVIO HANKKEEN TOTEUTTAMISKELPOISUUDESTA

- YVA-selostukseen raportoitujen arviointien perusteella hankkeella on tunnistettu myös myönteisiä vaikutuksia. Näitä olivat vaikutus elinkeinoihin ja palveluihin sekä luonnonvarojen käyttöön vaihtoehtoissa VE1 ja VE2. Näiden osalta vaikutuksien merkittävyys arvioitiin vähäisiksi myönteiseksi, koska hanke työllistää pidempiaikaisesti työntekijöitä ja parantaa alueen palveluntarjontaa verrattuna vaihtoehtoon VE0. Materiaalipankin (kierrätysalueen) toiminta tehostaa alueella kierrätettävien materiaalien hyödyntämistä, vähentää tarvetta uusien raaka-aineiden käyttöön vähentäen samalla tuotannosta aiheutuvia päästöjä.



KIITOS

Jutta Piispanen

jutta.piispanen@ramboll.fi



KYSYMYKSET JA KESKUSTELU