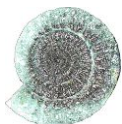


Närpes 2020

**Arkeologisk inventering för Bredåsens
vindkraftsprojekt**



Jaana Itäpalo ja Hans-Peter Schulz 18.1.2021



KESKI-POHJANMAAN ARKEOLOGIAPALVELU



Sammandrag

Keski-Pohjanmaan Arkeologiapalvelu utförde en arkeologisk inventering på planeringsområdet för Bredåsens vindkraftspark i Närpes och öster om det i anslutning till tre alternativa elöverföringslinjer för parken. Vindkraftsparkens utredningsområde ligger cirka 9 km österut från Närpes centrum. Arbetet utfördes av FM Jaana Itäpalo och MA/FM Hans-Peter Schulz 2.11–6.11.2020 under sammanlagt 9 fältarbetsdagar. Vindkraftsparkens utredningsområde omfattar en areal på cirka 4 400 hektar, medan elöverföringslinjernas längd är cirka 12 km. Arbetet beställdes av Närpes Vindkraft Ab Oy (Fortum) och Ramboll Finland Oy.

Före inventeringen kände man till två fasta fornlämningar i området: **Mattberget**, som består av två stenla-byrinter, ett minnesträd och en stenkompass (fornlämningsbeteckning 545010023) och **Svinberget**, som är ett gravröse från bronsåldern (fornlämningsbeteckning 545010050). Därtill kände man till ett övrigt kulturarv-objekt, stengärdet i **Karvamossen** (fornlämningsbeteckning 545010049).

I vindkraftsparkens utredningsområde upptäcktes två nya fornlämningar: 5. **Matåsberget**, ugn, s.k. ryssugn och 6. **Orrmossen**, tjärdal samt två övriga kulturarvsobjekt: 9. **Karvamossen 2**, byggnadsgrund från 1800-talet och 10. **Mattberget E**, grund till timmerkoja. I närheten av elöverföringslinjerna lokaliserades en fornlämning: 7. **Perä-Rääsy**, där det finns tre tjärdalar. Dessutom noterades vid inventeringen några moderna objekt, bland annat rester av ett triangelmätningstorn på Goljatberget. För de olika typerna av fornlämningar på Mattberget gjordes egna objektkort. Stengärdet i Karvamossen konstaterades vara nästan helt förstört.

Om den placeringsplan som legat som grund för inventeringen genomförs kan projektet ha konsekvenser för följande objekt:

7. **Perä-Rääsy**, 3 tjärdalar, tjärdalarna ligger på cirka 15–40 meters avstånd från elöverföringslinjerna
8. **Svinberget**, gravröse, den planerade kraftverksplatsen ligger cirka 150 m mot sydost
9. **Karvamossen 2**, husgrund, den planerade nya väglinjen löper på cirka 20 meters avstånd
10. **Mattberget E**, grund till timmerkoja, den planerade kraftverksplatsen ligger cirka 70 meter mot nordost.

Vad gäller de övriga objekten ligger kraftverksplatserna på minst 300 meters avstånd och väg- och kabellinjerna på 60 meters avstånd.

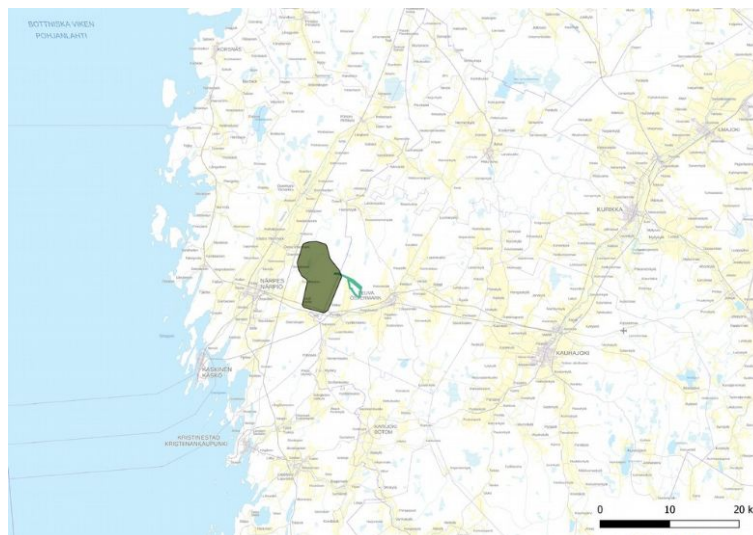
Innehållsförteckning	s.
1. Basuppgifter.....	3
2. Utgångspunkter och metoder.....	3
2.1 Tidigare undersökningar.....	3
2.2 Metod.....	5
3. Landskap, topografi och geologi.....	5
4. Markanvändningens historia i området	14
5. Resultat.....	19
6. Översiktskarta.....	20
7. Objektförteckning.....	21
8. Objektuppgifter.....	22
9. Materialförteckning.....	53

Omslagsbild: Drönarbild av vindkraftsparkens planeringsområde från söder till norr.



1. Basuppgifter

- Utredningsområde:** Projektområdet för Bredåsens vindkraftspark, ca 4 400 ha, ledningslinjer för elöverföring ca 12 km
- Beställare:** Närpes Vindkraft Ab Oy (Fortum) och Ramboll Finland Oy
- Typ:** delinventering
- Tidpunkt för fältarbete:** 2.11–6.11.2020 sammanlagt 9 fältarbetsdagar
- Kartnummer:** TM35-bladindelning MML N3421L, N3422L, N3421R (mk 1:20000)
- Höjd:** ca 2 –90 m över havet
- Koordinatsystem:** ETRS-TM35 FIN-plankoordinatsystem
- Tidigare fynd:** -
- Inventeringsfynd:** -
- Tidigare undersökningar:** 1972 Markku Torvinen, inventering, Mattberget, Bäckåsen
1978 Mirja Miettinen, inspektion, Karvamossen och Svinberget
1988 Mirja Miettinen, inspektion, Orrmossleden S och Trånberget
2000 Petteri Pietiläinen, inspektion, Mattberget
2004 Pentti Rislä, inspektion, Bäckåsen
2017 Pentti Rislä, inspektion, Mattberget

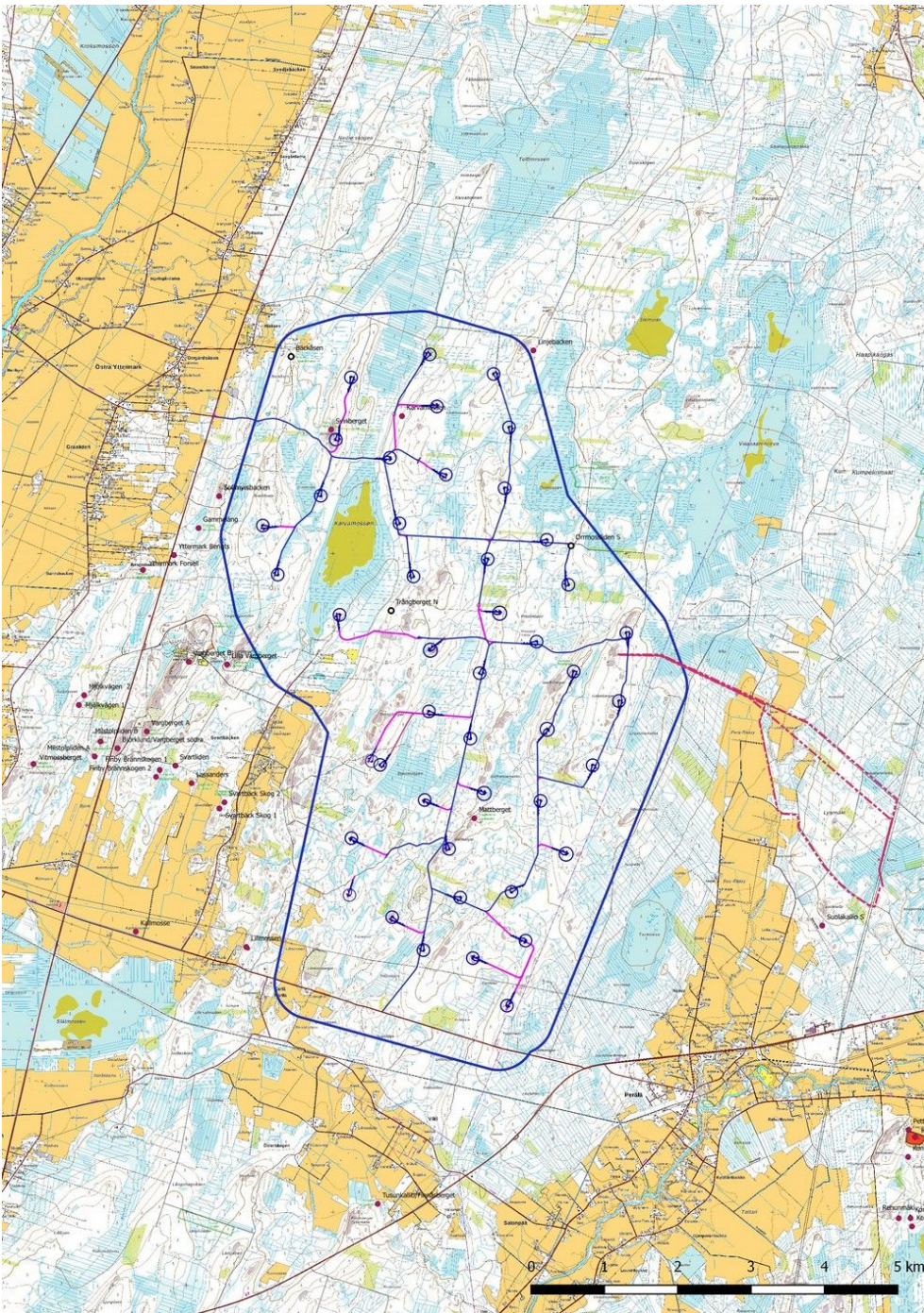


Objektområdenas allmänna läge. Bakgrundskarta Lantmäteriverket 9/2020.

2. Utgångspunkter och metoder

Bredåsens vindkraftspark planeras cirka 9 km från Närpes centrum. På området planeras högst 44 vindkraftverk. I anslutning till projektet gjordes en arkeologisk inventering som omfattar ett cirka 4 400 ha stort utredningsområde för vindkraftsparken och tre alternativa linjedragningar för högspänningslinjen i anslutning till parken, sammanlagt cirka 12 km.

Före inventeringen fanns i projektområdet två kända fornlämningar; vid objektet *Mattberget* två stenlabyrinter, ett minnesträd och en stenkompas (fornlämningsbeteckning 545010023) och vid objektet *Svinberget* (fornlämningsbeteckning 545010050) en konstruktion som klassificerats som ett gravröse från bronsåldern. Därtill kände man till det övriga kulturarvsobjektet *Karvamossen*, där man noterat ett stengärde, antagligen en odlingsinhägnad (fornlämningsbeteckning 545010049).



Utgångsläge före inventeringen 2020: utredningsområdet, kraftverksplatserna, väg- och elkabellinjerna, de alternativa elöverföringslinjerna utanför parken som streckade linjer. Fornlämningarna och de övriga kulturarvsobjekten som röda cirklar och områden (de övriga objekten som vita cirklar), objektdata enligt Museiverkets fornminnesregister. Bakgrundskarta 9/2020 Lantmäteriverket.

2.1 Tidigare undersökningar

Det har gått nästan 50 år sedan kommuninventeringen i Närpes. Efter det har Museiverket främst på 1980-talet gjort delinventeringar, inspektioner av enskilda objekt och mindre utgrävningar. Vid olika tidpunkter har Österbottens museum låtit inspektera flera enskilda objekt. I närområdet inventerades 2012–2014 Kalax, Pjelas och Svalskulla vindkraftsparker och de till vindkraftsprojekten relaterade kraftledningslinjerna mellan



Korsnäs och Närpes samt Kristinestad och Närpes (Keski-Pohjanmaan Arkeologiapalvelu) År 2013 inventerades Hedet-Björklidens vindkraftspark som ligger cirka 15 km norr om Närpes centrum (Mikroliitti Oy).

2.2 Metod

Terränginventeringen baserade sig på rapportuppgifterna från tidigare arkeologiska utredningar som gjorts i området och den närmaste omgivningen, jordmånskarter, ortofoton, höjdprofiler och laserskanningsmaterial, höjdmodeller och Museiverkets digitala databas för arkeologiska objekt.

Med hjälp av litteratur, storskifteskarter och historiska kartor på webben utreddes bosättningens utveckling och näringarna även i närområdet. Inverkan av markanvändningen i närhistorien på landskapet och de eventuella arkeologiska objekten bedömdes förutom genom observationer i terrängen bland annat med hjälp av de äldsta grundkartorna som färdigställdes 1971.

Arbetsmetoderna på fältet utgjordes av visuell observation, fotografering, drönarfotografering, provstick med jordsond och små provstick med spade på vissa ställen, och på vissa platser avlägsnades lite ytvegetation ovanpå de förmodade konstruktionerna. Inventeringsområdet var större än det planerade byggområdet för kraftverken.

3. Landskap, topografi och geologi

Vindkraftsparkens utredningsområde består så gott som uteslutet av obebodd skogsterräng, de huvudsakliga trädslagen är tall och gran, skogarna är i huvudsak ekonomiskog. Jordmånen är huvudsakligen blandjord, det finns många berg, även höga kala berg, finfördelad jord finns endast på ett litet område söder om Karvamossen, där det finns skogbevuxen åker. Utöver Karvamossen finns i norra delen det stora kärret Orrmossen och i mitten även Stenmossen, endast mellersta delen av Karvamossen är inte utdikad.

Området ligger cirka 20–95 m över havsytan och det förekommer tydliga höjdskillnader; de högsta punkterna och de största höjdskillnaderna finns på kalbergen i mellersta och norra delen, som mest är höjdskillnaderna där cirka 10 m/100 m, de lägsta områdena finns främst i kanterna av utredningsområdet.

I utredningsområdet finns inga större vattendrag. Den bäck som rinner genom Svartbäcken söder om Karvamossen var tidigare rikligare, i området har även funnits några andra små bäckar och några tjärnar som har försvunnit som en följd av utdikning. I området finns ett tätt nätverk av skogsvägar.

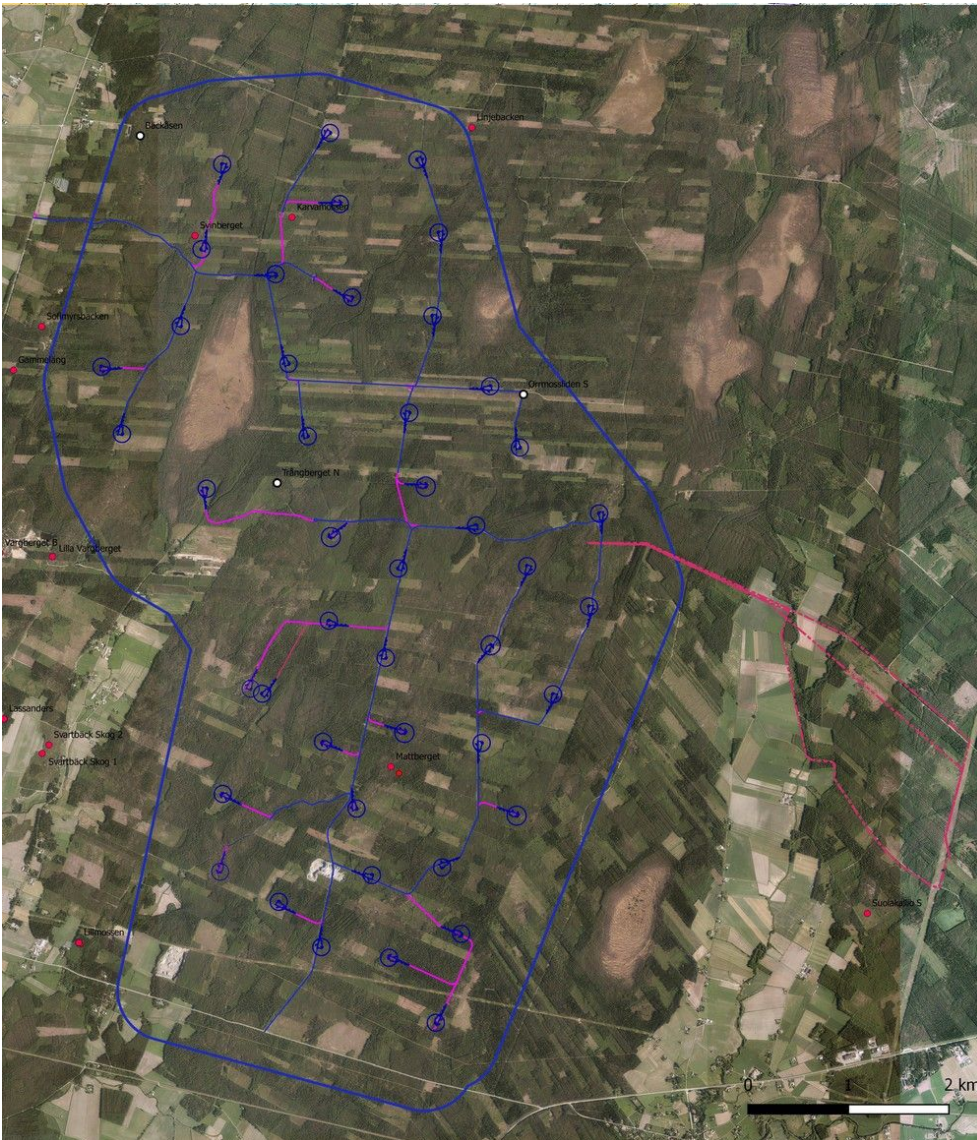


På drönarfoto syns de gallringsskogar i olika tillväxtstadier som är typiska för området, foto av vindkraftsparkens utredningsområde från söder till väster, höjd 110 m.

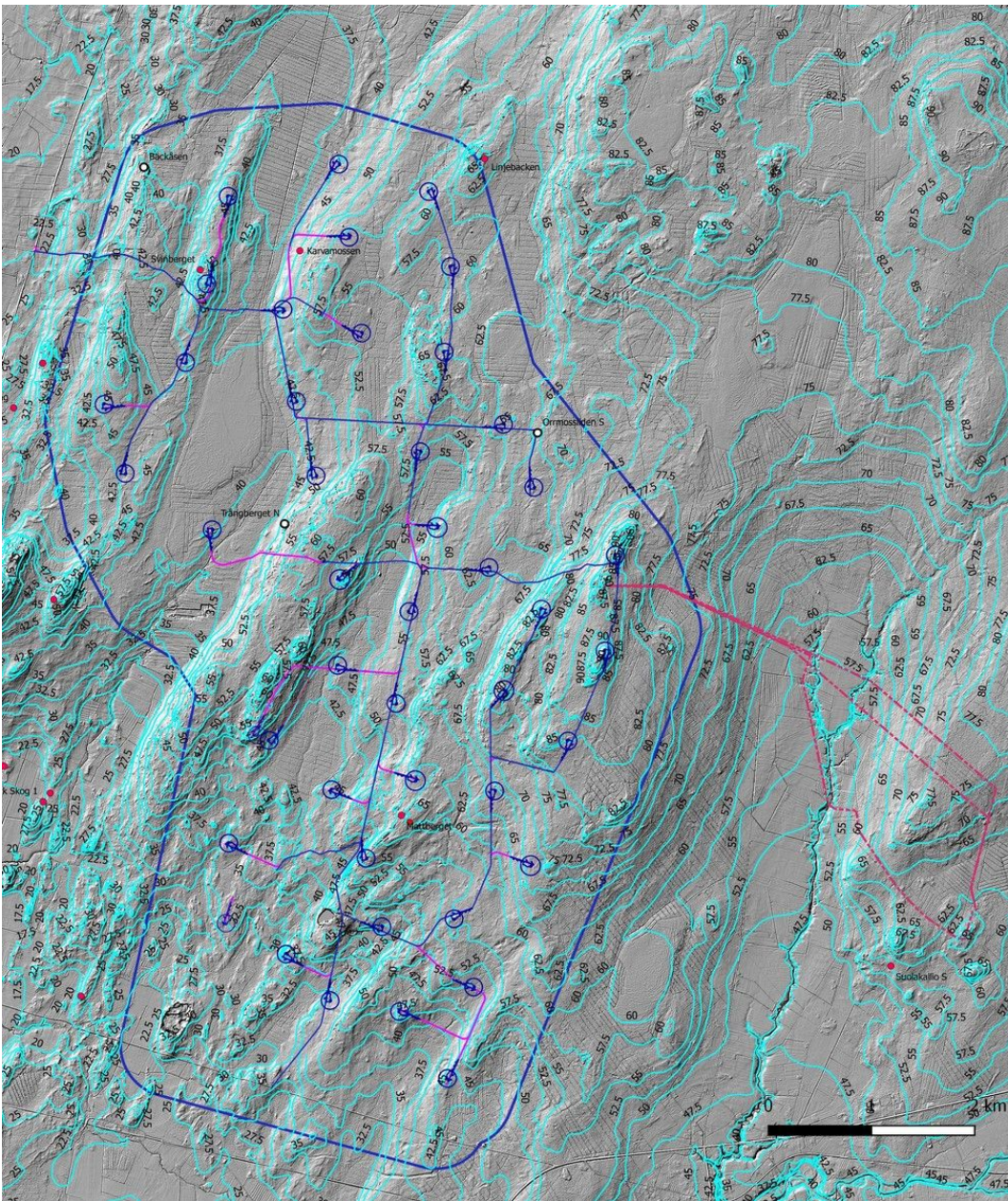


Elöverföringslinjerna löper nästan uteslutet i Teuva, huvudsakligen på 60–75 meters höjd ovanför havsytan. Linjerna löper delvis genom plana åkerfält och längs kanterna av dem, i övrigt genom svagt kuperade eller plana områden bestående av morän, torv och berg. Linjedragningarna korsar på flera ställen grenarna av ån Rääsynluoma. Bybebyggelsen i Rääsy ligger något längre bort från linjedragningarna vid åkerrenarna och mellan åkrarna, invid ån och längs båda sidorna av den.

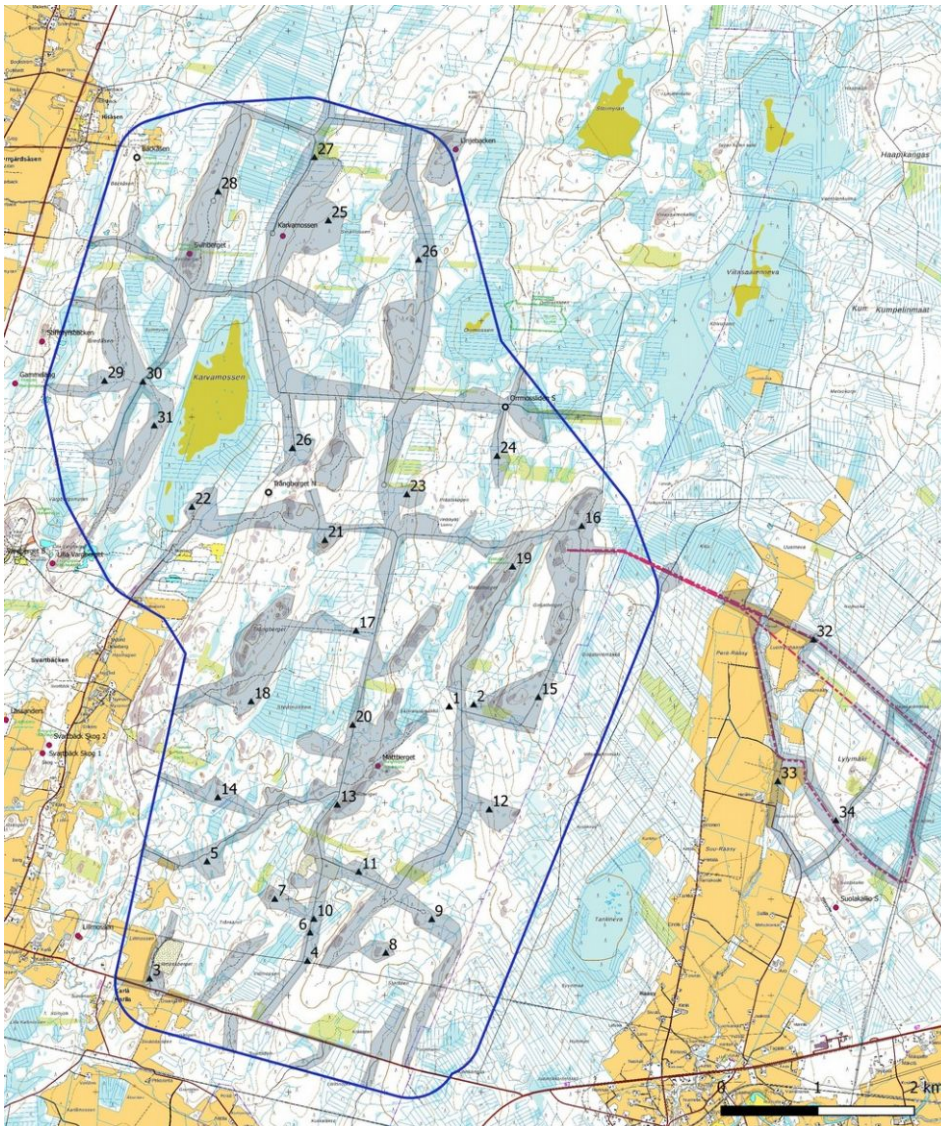
Väster om planeringsområdet finns Närpes ådal kulturlandskap, i öster och söder Teuvanjoki ådals kulturlandskap.



Utredningsområdet, kraftverksplatserna, väg- och elkabellinjerna samt de alternativa elöverföringslinjerna utanför parken på ortofoto. Bakgrundsmaterial Lantmäteriverket 9/2020. Fornlämningar och övriga kulturarvsobjekt som röda cirklar och områden, övriga objekt som vita cirklar, uppgifter enligt Museiverkets fornminnesregister.



Utredningsområdet, kraftverksplatserna, väg- och elkabellinjerna samt de alternativa elöverföringslinjerna utanför parken med terrängskuggning 2 m DEM, höjdkurvor i turkos. Bakgrundsmaterial Lantmäteriverket 9/2020. Fornlämningar och övriga kulturarvsobjekt som röda cirklar och områden, övriga objekt som vita cirklar, uppgifter enligt Museiverkets fornminnesregister.



Inventerade områden och fotograferade platser 1–34. Bakgrundskarta Lantmäteriverket 9/2020. De arkeologiska objekten som röda cirklar och områden, de vita cirklarna är övriga objekt, uppgifter enligt Museiverkets fornminnesregisterportal.



3. Lillmossen mot väster.



4. Kraftledningen mot öster i södra delen av utredningsområdet.



5. Kraftverksplatsen mot sydost.
inventeringen.



6. Vattenytan var hög i skogsdikena vid tidpunkten för
inventeringen.



7. Kraftverksplatsen mot nordväst.



8. Kraftverksplatsen mot nordväst.



9. Kraftverksplatsen mot sydost.



10. Kåta invid skogsvägen som löper genom
området.



11. Kraftverksplatsen mot norr.



12. Kraftverksplatsen mot öster.



13. Kraftverksplatsen på Mattberget, foto mot öster.



14. Kraftverksplatsen mot nordväst.



15. Kraftverksplatsen mot väster.



16. Kraftverksplatsen mot norr.



17. Väglinjen mot väster.



18. Kraftverksplatsen mot sydväst.



19. Kraftverksplatsen mot norr.



20. Timmerkoja.



21. Kraftverksplatsen mot sydväst.



22. Kraftverksplatsen mot nordost.



23. Kraftverksplatsen mot öster.



24. Kraftverksplatsen mot öster.



25. Kraftverksplatsen mot nordost.



26. Kraftverksplatsen mot öster.



27. Kraftverksplatsen mot sydost.



28. Kraftverksplatsen mot nordväst.



29. Kraftverksplatsen mot väster.



30. Den nya planerade väglinjen mot väster.



31. Skogsväg väster om Karvamossen.



32. Luomanhaara bäck mot norr.



33. Flack åkerslutning vid Hietikko gård.



34. Elöverföring VE 3, jordkabel.



4. Markanvändningens historia i området

Områdets höjd, 20–90 m över havet, motsvarar höjden under den mesolitiska periodens slutskede till tidig järnålder för cirka 7 500–2 000 år sedan. I det tidigaste skedet täcktes området nästan helt av Ancylussjön, endast små kobbar reste sig ovanför vattenytan. Till största delen ligger området på en fornstrandnivå som är typisk för den kamkeramiska tiden/yngre stenåldern cirka 65–40 m ovanför havsytan. På grund av jordmånen finns det inga bosättningscentra från stenåldern i objektområdet; omedelbart nordost om utredningsområdet finns objektet Linjebacken som daterats till perioden och där man vid kanten av en sandgrop på 65 m höjd ovanför havsytan har hittat kolförekomster och kvarts som tolkats som lämningar av en spis. Ett intressant fynd är sälskelettet och harpunen av ben som hittades cirka 2 km mot sydväst på Kallmossen i Finby i samband med utdiktningens arbeten 1935. Längre bort söder om Teuvanajoki cirka 5–7 km sydost från utredningsområdet finns ett stort antal stenåldersobjekt där man även hittat Jäkärälä keramik och stenföremål. En samling röseobjekt från tidig metallålder–bronsålder finns väster och sydväst om objektområdet, boplatser från perioden har hittills inte lokaliserats. I samma område finns även unga odlingsrösen som tidigare kan ha tagits för förhistoriska gravar, även vid dem kan på nuvarande grundkartor finnas fornlämningssymboler och texten "muinaishauta"/"forngrav". I objektområdet känner man till objektet Svinberget som har klassificerats som en grav från bronsåldern.

Vindkraftsparkens utredningsområde har under historisk tid varit så gott som obebott. I Kalmbergs atlas från 1860-talet finns dock en markering om bosättning nordost om Karvamossen som bedöms ha varit permanent. Genom Karvamossen löpte också en färdväg, eventuellt delvis en kavelväg – här löper den nuvarande skogsvägen. I närheten av Svartbäckens projektområde har på kartorna från 1840–1860-talet markerats två hus och invid Svartbäcken två vattenkvarnar, den ena i anslutning till en såg. På sockenkartan har man på sydöstra sidan av Karvamossen märkt ut en bäck och kring den naturäng. Även Stenmossen och Åmossen har till stora delar markerats som naturängar liksom även delar av de nuvarande åkerfälten i Karila. Inom den senare markanvändningen ligger betoningen på virkesutvinning, på de gamla grundkartorna har man märkt ut flera timmerkojor, på flera av dessa platser finns idag fritidsstugor. Inga tjärदार har märkts ut på grundkartorna, eventuellt har virkesresurserna i det här området inte räckt till för tjärbränning.

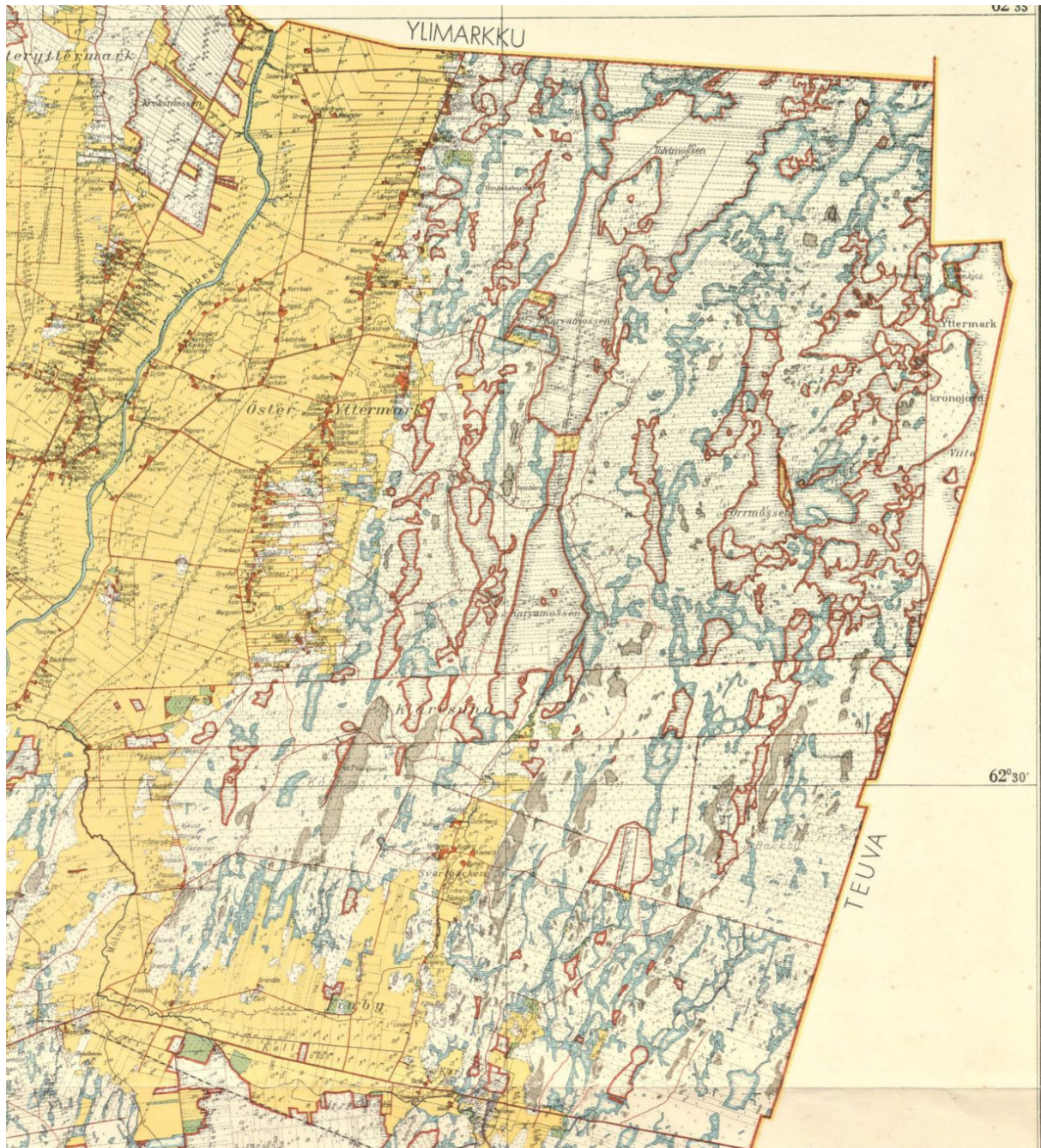
På västra sidan i Närpes löper två viktiga väglinjer: Österbottens strandväg som utvecklades från den ridstig som gick till byarna längs kusten redan på 1600-talet och Adolf Fredriks postväg som byggdes senare på 1760–1770-talet och som bevarats längs en rak vägsträcka på cirka 30 km. Båda vägarna var viktiga även under Finlands krig. På den nuvarande terrängkartan har man norr om Matåsberget märkt ut en så kallad ryssugn. Ryssugn byggdes ofta vid stationeringsplatser som användes av ryska och svenska armén. I objektområdet har inte veterligen utspelats några händelser under Finlands krig.



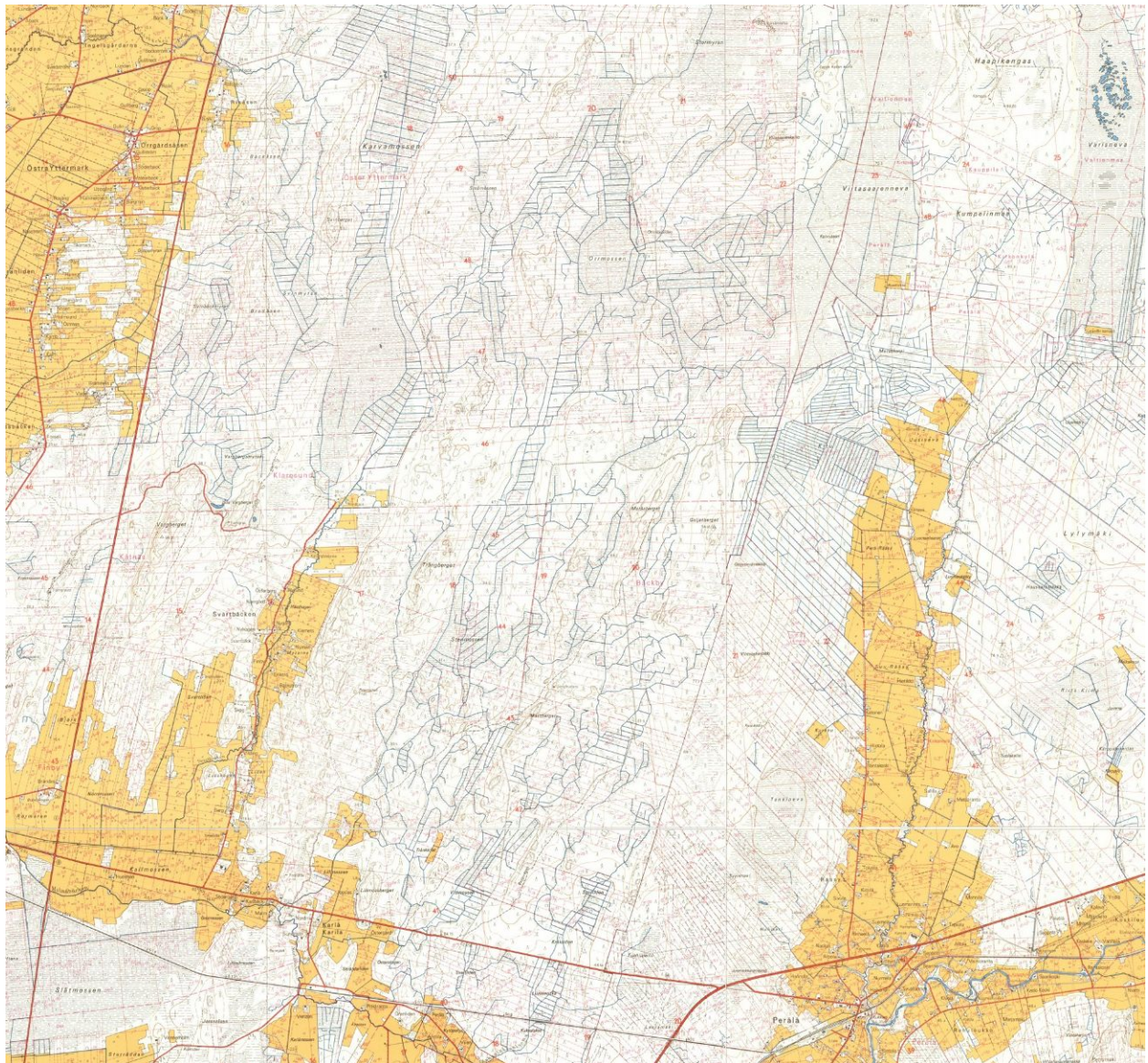
Närpestrakten på karta som ritades av Claes Claesson 1680 och som beskriver bosättningen i Teuvan- och Närpiönjoki ådalar. "Stoor Måsen" nere till väster på kartan är den nuvarande Slätmossen. Objektområdet har markerats som skogsmark. Karta: Gammla karta: <http://urn.fi/URN:NBN:fi:jyu-200910284291>



Utdrag ur Kalmbergs atlas från 1860-talet. I objektområdet har bosättning märkts ut mellan nuvarande Karvamosen och Orrmossen. Den närmaste bybebyggelsen fanns på västra sidan i Östra Yttermark, även i Svartbäcken fanns redan några hus, invid Svartbäcken har även markerats en såg, två vattenkvarnar och två vindkvarnar. I Teuva norr om Perälä var trakten kring Perä-Rääsby och Suur-Rääsby uppenbarligen ännu obebyggd. Karta: Gammal karta, <http://urn.fi/URN:NBN:fi:juu-2007863>.



Utdrag ur sockenkartan som mättes upp 1933–1938 och färdigställdes 1944. Karta: Lantmäteriverkets arkiv.



Objektområdet och dess omgivning på grundkartorna från 1971, av vilka det bland annat framgår att älvarna delvis har försvunnit och terrängnamnen till viss del ändrats. Lantmäteriverket, <http://vanhatpainetutkartat.maanmittauslaitos.fi/>.

5. Resultat

I vindkraftsparkens utredningsområde upptäcktes två nya fornlämningar: 5. **Matåsberget**, ugn, s.k. ryssugn och 6. **Orrmossen**, tjärdal samt två övriga kulturarvsobjekt: 9. **Karvamossen 2**, byggnadsgrund från 1800-talet och 10. **Mattberget E**, grund till timmerkoja, som på basis av sin unga ålder även kan klassificeras som ett övrigt objekt. I närheten av elöverföringslinjerna lokaliserades en fornlämning: 7. **Perä-Rääsy**, där det finns tre tjärdalar. Vid inventeringen observerades därtill några moderna objekt.

Om den placeringsplan som legat som grund för inventeringen genomförs kan projektet ha konsekvenser för objekt 1. **Karvamossen 2**, 7. **Perä-Rääsy**, 8. **Svinberget** och 10. **Mattberget E**.

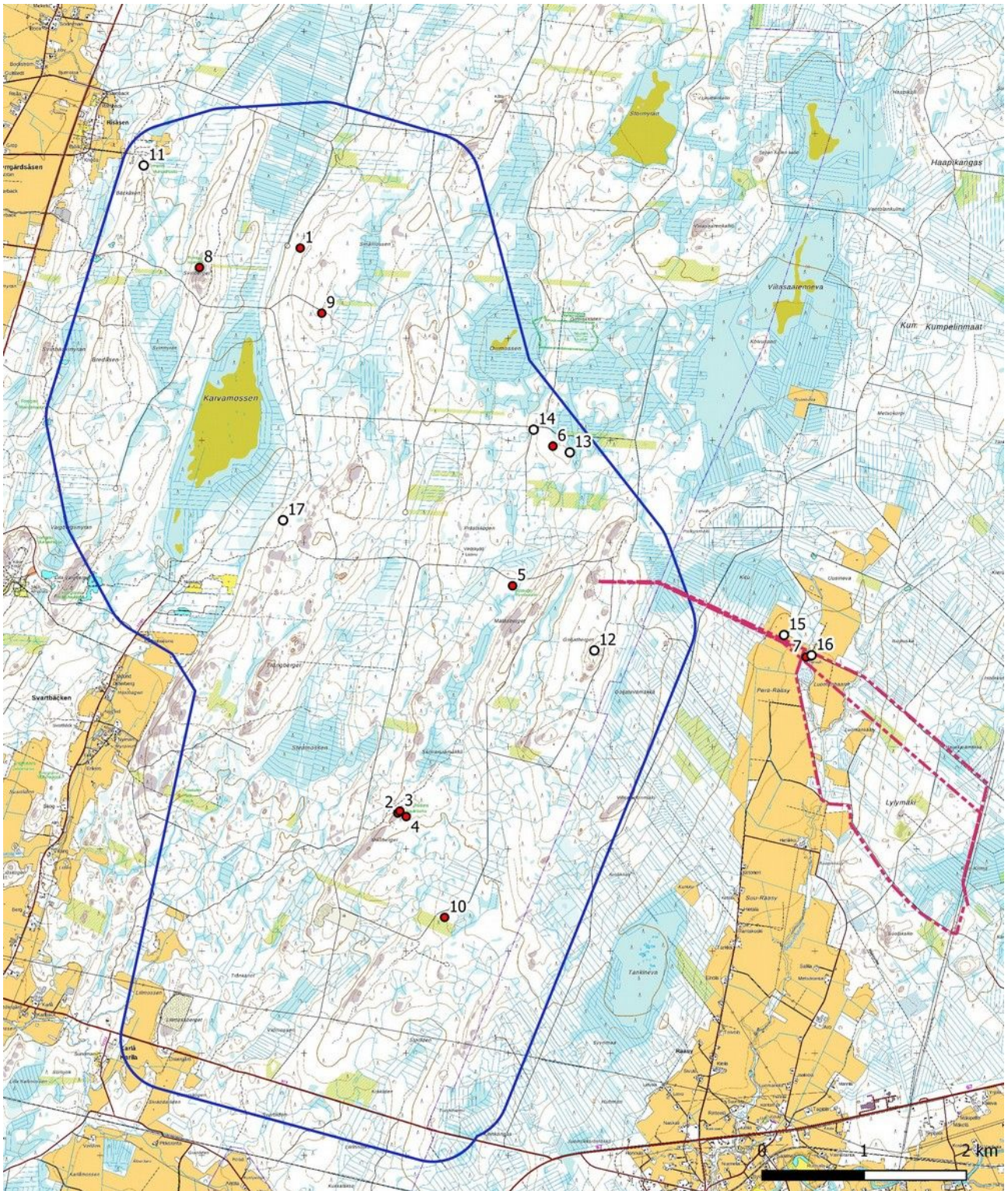
18.1.2021

Jaana Itäpalo

Hans-Peter Schulz



6. Översiktskarta



Fornlämningarna och de övriga arkeologiska kulturarvsobjekten i utredningsområdet nr. 1–10 har markerats med röda cirklar, de övriga objekten 11–17 med vita cirklar.



7. Objektförteckning

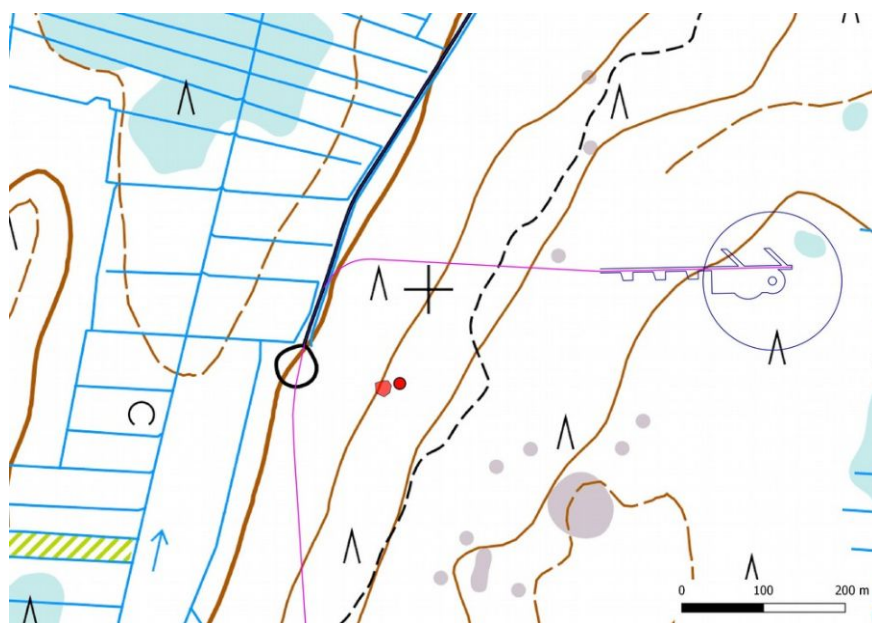
Objekt	sid.	typ/ specifikation av typen	datering	an- tal	status
1. Karvamossen	22	Stenkonstruktioner/stengården	historisk	1	MJ
2. Mattberget	24	Kult- och berättelseplatser/stenlabyrinter	historisk	2	MJ
3. Mattberget 2	27	Stenkonstruktioner/stenkompasser	historisk	1	MJ
4. Mattberget 3	28	Märkesträd/minnesträd	historisk	1	MJ
5. Matåsberget	30	Ugnar/s.k. ryssugnar	historisk	1	MJ
6. Orrmossen	32	Arbets- och tillverkningsplatser/tjärdalar	historisk	1	MJ
7. Perä-Rääsy	34	Arbets- och tillverkningsplatser/tjärdalar	historisk	3	MJ
8. Svinberget	35	Gravplatser/gravrösen	bronsålder	1	MJ
9. Karvamossen 2	37	Boplatser/husgrunder	Nyaste tid	1	K
10. Mattberget E	40	Boplatser/husgrunder	Modern/nyaste tid	1	K/m
11. Bäckåsen	42	Stenkonstruktioner/läggningar	modern		m
12. Goljatberget	43	Arbets- och tillverkningsplatser/triangelmät- ningstorn	modern	1	m
13. Orrmossen 2	45	Boplatser/timmerkojor	modern	1	m
14. Orrmossliden S	47	Avverkningar	modern	1	m
15. Perä-Rääsy 2	48	Boplatser	modern	1	m
16. Perä-Rääsy 3	50	Boplatser/timmerkojor	modern	1	m
17. Trånberget	52	Naturformation	-	1	m

Status: MJ fast fornlämning, KP övrigt kulturarvsobjekt, m övrigt objekt.



8. Objektinformation

1. Karvamossen			
Registeruppgifter		Geodata	
Fornminnesregistret	545010049	TM35-bladindelning	N3422L
Art	Fast fornlämning	Gammal generalbladindelning	124108
Typ	Stenkonstruktioner	Koordinater ETRS-TM35FIN	P: 6945884 I: 217964
Specifikation av typen	Stengården	N2000	Z 45 m
Datering	Historisk/nyaste tid	Koordinatförklaring	stenröse
Tidigare undersökningar	1978 Mirja Miettinen, inspektion	Inventeringsmetoder	Visuell observation, provstick med jordsond
Tidigare fynd	-	Inventeringsfynd	-
Beskrivning: 1978: Stengärdet ligger på skogsmark sydost om det långsträckta träsket Karvamossen, som finns öster om riksväg 8. På platsen finns ett gärde byggt av sten med en storlek på 8–10x28 meter. Stenmuren har en bredd på 1,5–1,8 meter och en höjd på 50–70 cm. I området finns under torv och mossa god matjord, området innanför inhägnaden har uppenbarligen röjts. Anläggningen hör antagligen samman med relativt sen odling under en tid då boskap betade i skogarna och små odlingsmarker inhägnades. Det finns ingen bevarad muntlig tradition om platsen enligt Hembygdsföreningen. 2020: Platsen är en stenig sluttning som sluttar mot väster, trädbeståndet är ung tall-granskog, i norr växer tät plantskog efter avverkning. Det gick inte att observera stengärdet enligt den tidigare beskrivningen. I Lidarmaterialet går det inte att urskilja några mönster som tyder på ett gärde. På platsen finns en röseaktig formation, några obestämda stenhögar främst på östra sidan vid skogsvägens kanter som kan ha uppstått när skogsvägen byggdes. Markytan är ojämn på grund av den steniga jordmånen, det finns inget jämnare område som skulle passa in på odling. Det är möjligt att stengärdet i något skede har försvunnit i samband med skogsarbeten. På den grundkarta som mätts ut 1933–1938 har man cirka 100 meter västerut märkt ut en mossodling som kan antyda om en äldre odlingstradition i området.			
Konsekvensbedömning:	Vindkraftverkets plats ligger cirka 480 m mot nordost och den nya väglinjen löper på cirka 130–150 meters avstånd på norra och västra sidan. Placeringsplanen skulle inte ha konsekvenser för objektet om den genomförs.		



Registerportalens avgränsning med rött, den observerade röseaktiga formationen som en röd cirkel. Den närmaste kraftverksplatsen på nordöstra sidan, den nya väglinjen på norra och västra sidan.



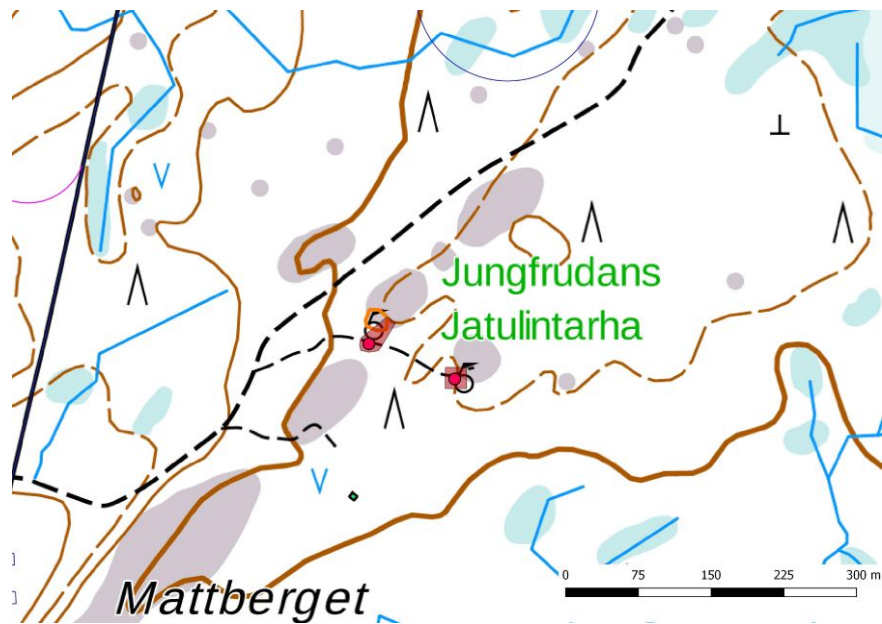
Den lämning efter stengärdet som funnits på platsen är eventuellt ett obestämt röse med en diameter på cirka 2 meter.



Utdrag ur den sockenkarta som mätts upp 1933–38 och där en mossodling märkts ut cirka 100 meter väster om objektet.



2. Mattberget			
Registeruppgifter		Geodata	
Fornminnesregistret	545010023	TM35-bladindelning	N3421L
Art	Fast fornlämning	Gammal generalbladindelning	124108
Typ	Kult- och berättelseplatser	Koordinater ETRS-TM35FIN	P: 6940351 I: 218920 P: 6940315 I: 219009
Specifikation av typen	Stenlabyrinter	N2000	Z 60-62,50 m
Datering	Historisk	Koordinatförklaring	Stenlabyrinten i väster
Tidigare undersökningar	1972 Markku Torvinen, inventering 2000 Petteri Pietiläinen, inventering 2017 Pentti Risla, inspektion	Inventeringsmetoder	Visuell observation
Tidigare fynd	-	Inventeringsfynd	-
Beskrivning:			
<p>Registerportalen: Objektet ligger på Mattberget, på ett berg öster om skogsvägen och vägen till jaktstugorna. Stenlabyrinten finns alldeles intill skogsvägen och har antagligen på grund av vägen till största delen förstörts. Labyrinten har eventuellt bestått av 7–8 stencirklar, numera är den utspridd. I närheten av labyrinten, på cirka 16 meters avstånd, finns ett litet söndrat röse på berget, storlek cirka 2,5x2 meter. 12.5.2017 har det konstaterats att stenformationen som hållits för ett röse är en kompassros.</p> <p>Beskrivning: En till labyrint har meddelats 19.12.2016, dess läge har märkts ut på grundkartan från 1987, men inte på den tidigare kartan från 1971. "Mattberget" (Goliat), en överväxt hel jungfrudans som ligger ca 100 m söder om den söndriga. 12.5.2017 har det konstaterats att det bredvid labyrinten på västra sidan finns en torrfura som uppenbarligen varit ett minnesträd. På basis av labyrintens mittsten är det fråga om det objekt som fotats av Paulaharju: Finna.fi, KK3490:724, junffurintanssi 1908, fotograf Samuli Paulaharju.</p> <p>2020: Objektet var oförändrat. Stenlabyrinterna ligger cirka 95 meter från varandra. Även den östra stenlabyrintens ursprungliga konstruktion har delvis förstörts, det gick inte att tydligt urskilja de lagda stencirklarna på marken, stenar som ingått i labyrinten finns utspridda på ett område med en diameter på åtminstone cirka 10 meter. På platsen finns även en cirka 4 x 1,5 m stor låg grop, på kanterna finns stenar, gropens östra kant är brant, vilket kan tyda på schaktning, labyrintens mittsten finns i gropen. Ovanpå gropen och stenarna växer torv och mossa. Utifrån det foto som tagits av Samuli Paulaharju 1908 av det som torde vara den östra stenlabyrinten kan man anta att ytvegetation avlägsnats från stenarnas eller anläggningens yta, en del av stenarna ser kantiga ut, eventuellt har de kluvits.</p> <p>Den tidigare avgränsningen sträckte sig inte till någondera stenlabyrintens område, så en ny områdesavgränsning gjordes för objektet där även objekt 3 i rapporten finns innanför den västra områdesgränsen. <i>Mattberget</i>, stenkompas och innanför avgränsningen av den östra stenlabyrinten objekt 4. <i>Mattberget</i> 3, märkesträd, minnesträd. Båda stenlabyrinternas läge mättes med gps-utrustning. Fornlämningssymbolerna på grundkartan ligger något längre norrut och sydost från de ställen där man tydligast kunde urskilja stenar från labyrinten på marken. De skyltar och informationstavlor i dåligt skick som fanns på platsen redan under inventeringen 2000 finns fortfarande kvar.</p> <p>Stenlabyrinternas ursprungliga konstruktion förblev oklar. Stenkompassen och det sannolika minnesträdet i närheten ger en grund för fortsatta resonemang.</p>			
Konsekvensbedömning:	Den närmaste kraftverksplatsen ligger cirka 400 meter mot nordost. Placeringsplanen skulle inte ha konsekvenser för objektet om den genomförs.		



Mattberget, områdesavgränsningar och stenlabyrinternas läge som röda områden och cirklar (även tidigare avgränsning markerad med orange streck). Den närmaste kraftverksplatsen finns på norra sidan.



Stenlabyrinten i väster. Stenarna i labyrinten kunde observeras bäst på södra sidan av skogsvägen. Foto mot nordost.



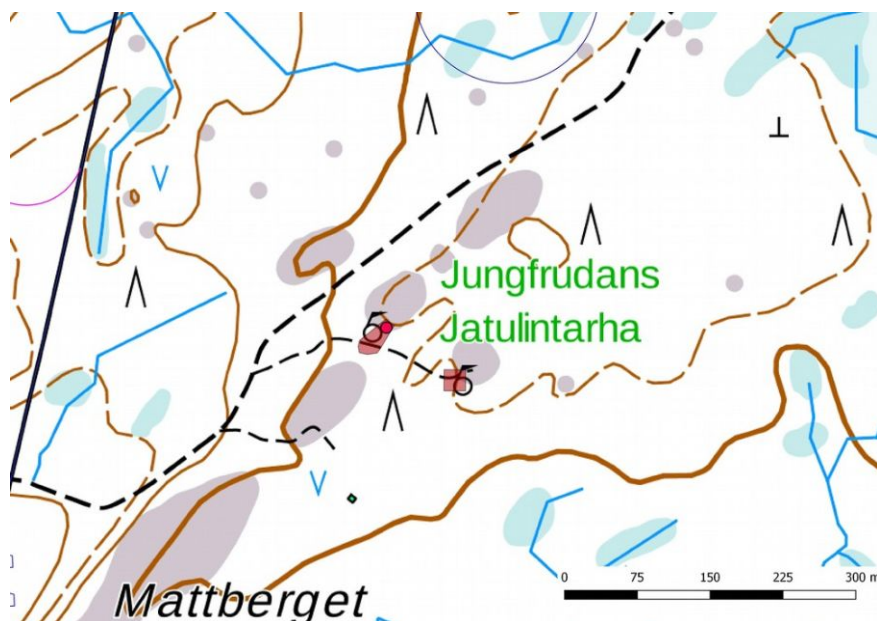
Den östra stenlabyrinten fotad mot sydost. Gropen i mitten av fotot hör antagligen inte till själva anläggningen, eventuellt har sten tagits ut från platsen. De regelbundna stencirklar som är typiska för stenlabyrinter kan inte urskiljas tydligt.



Samuli Paulaharjus foto från året 1908 torde föreställa den östra stenlabyrinten. Foto: Museiverket, Etnologiska samlingen, Samuli Paulaharjus samling. Inventariernr. KK3490:724. Finna.fi. På basis av fotot har man avlägsnat ytvegetation från anläggningen, eventuellt flyttat på stenar.



3. Mattberget 2			
Registeruppgifter		Geodata	
Fornminnesregistret	545010023	TM35-bladindelning	N3421L
Art	Fast fornlämning	Gammal generalbladindelning	124108
Typ	Stenkonstruktioner	Koordinater ETRS-TM35FIN	P: 6940370 I: 218940
Specifikation av typen	Stenkompasser	N2000	Z 62,50 m
Datering	Historisk	Koordinatförklaring	gps-mätning
Tidigare undersökningar	1972 Markku Torvinen, inventering 2000 Petteri Pietiläinen, inventering 2017 Pentti Risla, inspektion	Inventeringsmetoder	Visuell observation
Tidigare fynd	-	Inventeringsfynd	-
Beskrivning:	Vid inventeringen 2000 konstaterade man att den konstruktion som ansetts vara ett röse påminner mer om en kompassläggning. Registerportalen: 12.5.2017 konstaterats att stenformationen som ansetts vara ett röse är en kompassros. 2020: Objektet var oförändrat. Objektet ligger innanför avgränsningen av rapportens objekt nr. 2 Mattberget. Den tidigare avgränsningen av Mattberget sträckte sig inte till stenkompassens område och det fanns inga koordinater, så en ny avgränsning gjordes och läget mättes ut med gps-utrustning.		
Konsekvensbedömning:	Den närmaste kraftverksplatsen ligger cirka 400 meter mot nordost. Placeringsplanen skulle inte ha konsekvenser för objektet om den genomförs.		



Mattberget 2, stenkompassen har märkts ut med en röd cirkel, den ligger innanför avgränsningen av objekt nr. 2 Mattberget, där det finns två stenlabyrinter för vilka två separata områdesavgränsningar gjordes. Den närmaste kraftverksplatsen finns på norra sidan.



Stenkompassen fotad mot öster.

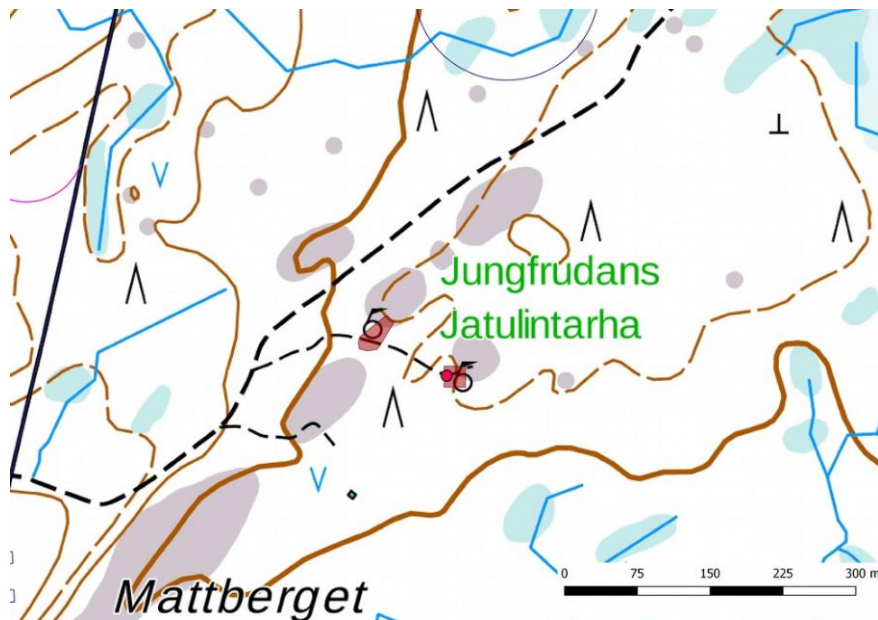
4. Mattberget 3			
Registeruppgifter		Geodata	
Fornminnesregistret	545010023	TM35-bladindelning	N3421L
Art	Fast fornlämning	Gammal generalbladindelning	124108
Typ	Märkesträd	Koordinater ETRS-TM35FIN	P: 6940317 I: 219002
Specifikation av typen	Minnesträd	N2000	Z 62,50 m
Datering	Historisk	Koordinatförklaring	gps-mätning
Tidigare undersökningar	2017 Pentti Risla, inspektion	Inventeringsmetoder	Visuell observation
Tidigare fynd	-	Inventeringsfynd	-
Beskrivning:			
Registerportalen: 12.5.2017 konstaterats att det på västra sidan bredvid labyrinten finns en torrfura som uppenbarligen är ett minnesträd.			
2020: Objektet avgränsades så att det befinner sig innanför avgränsningen av rapportens objekt nr. 2 Mattberget, dit även hör en delvis förstörd stenlabyrint bredvid märkesträdet. Minnesträdet är en cirka 1,8 m lång stam av en torrfura som rätt långt murknat, på olika ställen finns inristade bokstavs- och andra markeringar. En del av markeringarna är uppenbart gamla, vissa verkar vara rätt färska initialer. Tydligast urskiljs bland annat markeringarna A G och K O, de äldre markeringarna kan beskrivas som "cirklar" i horisontell rad (bokstäver, siffror eller symboler?). I nedre delen av stammen finns för minnesträd typiska spår av yxhugg. Objektet ligger i närheten av den gårdsgräns som märkts ut på den nuvarande och de gamla grund-			



kartorna. Samma gräns har märkts ut redan på sockenkartan från 1933, liksom även den stig som löper norrut väster om objektet, dvs. den senare skogsvägen, och bygränsen cirka 130 meter söderut.

Konsekvensbedömning:

Den närmaste kraftverksplatsen ligger cirka 400 meter mot nordost. Placeringsplanen skulle inte ha konsekvenser för objektet om den genomförs.



Mattberget 3, märkesträdet vid den röda cirkeln, det ligger innanför avgränsningen av objekt nr. 2 Mattberget, där det finns två separata områden. Den närmaste kraftverksplatsen finns på norra sidan.



De äldsta markeringarna finns på den norra sidan av stammen.



Nyare markeringar, eventuella initialer.

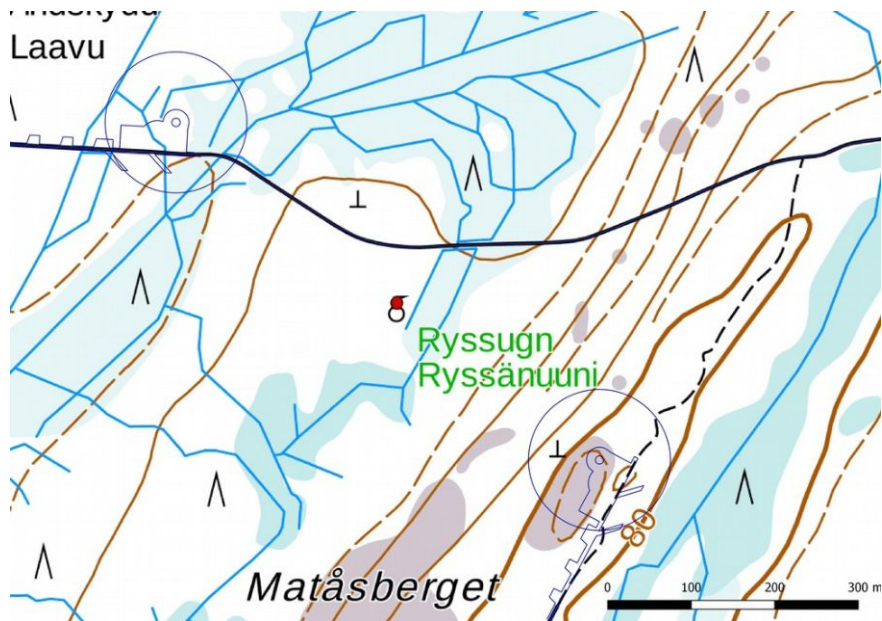
5. Matåsberget			
Registeruppgifter		Geodata	
Fornminnesregistret		TM35-bladindelning	N3422L
Art	Fast fornlämning	Gammal generalbladindelning	124108
Typ	Ugnar	Koordinater ETRS-TM35FIN	P: 6942577 I: 220044
Specifikation av typen	s.k. ryssugnar	N2000	Z 65 m
Datering	Historisk	Koordinatförklaring	gps-mätning
Tidigare undersökningar		Inventeringsmetoder	Visuell observation, provstick med jordsond
Tidigare fynd		Inventeringsfynd	-
Beskrivning:			
<p>På norra sidan av det stora bergsområdet Matåsberget, cirka 70 meter söderut från skogsvägen på norra sidan. Området består av jämn moränmark där det växer äldre granskog, på östra sidan finns ett utdikad kärr som tidigare hörde samman med ett större träsk som fortsatte norrut och söderut och som till följd av utdikning har krympt och torkat ut, eventuellt har en liten bäck runnit genom kärret. Ugnen har märkts ut på den nuvarande grundkartan med en fornlämningssymbol och det finns skyltar till platsen som satts upp av lokalinvärnare. Ugnen är 2 x 1,5 m och cirka 70 cm hög, den har fallit ihop, på ytan växer ett tjockt lager mossa. De största stenarna i anläggningen är över en halv meter. Vid provstick med jordsond kom det fram</p>			



kol och sand från botten, mynningen öppnar sig mot sydost.

**Konsekvensbe-
dömning:**

Den närmaste kraftverksplatsen ligger cirka 300 meter mot sydost. Placeringsplanen skulle inte ha konsekvenser för objektet om den genomförs.



Matåsberget, ugnen vid den röda cirkeln. Den närmaste kraftverksplatsen finns på sydöstra sidan.

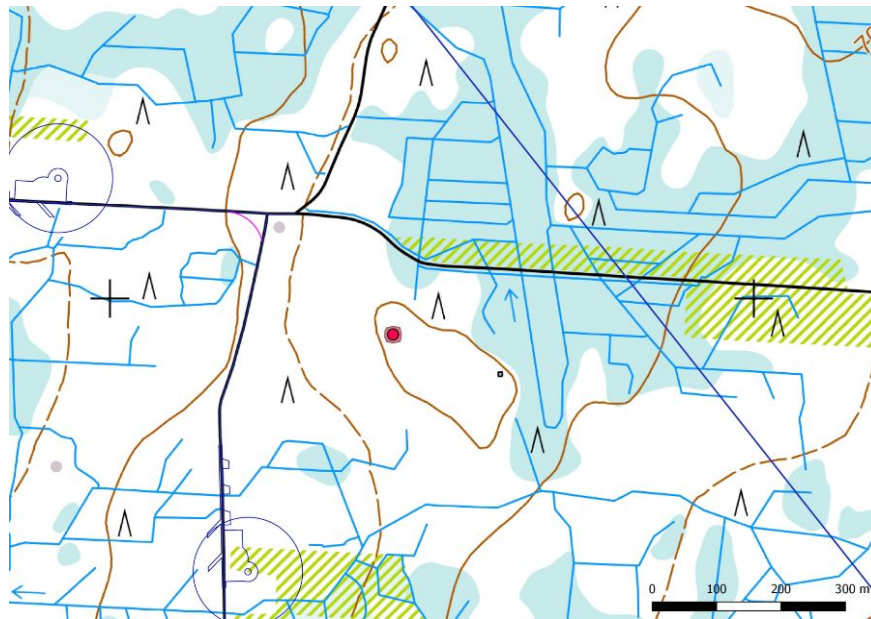


Ugnen mot nordväst, mynningen framtill.



Närbild av mynningen.

6. Orrmossen			
Registeruppgifter		Geodata	
Fornminnesregistret		TM35-bladindelning	N3422L
Art	Fast fornlämning	Gammal generalbladindelning	124108
Typ	Arbets- och tillverkningsplatser	Koordinater ETRS-TM35FIN	P: 6943944 I: 220439
Specifikation av typen	tjärdalar	N2000	Z 70 m
Datering	Historisk	Koordinatförklaring	gps-mätning
Tidigare undersökningar		Inventeringsmetoder	Visuell observation, provstick med jordsond
Tidigare fynd		Inventeringsfynd	-
Beskrivning:			
<p>På sydöstra sidan om Orrmossen vid nordvästra kanten av en låg sandmo, trädbeståndet i omgivningen består av äldre granskog. Tjärdalen har en diameter på cirka 15 meter, hals mot väster. Ytan är täckt av ett tjockt lager mossa, ovanpå den och vid kanterna växer träd. Cirka 50 m mot sydost på sandmark finns en grop med en diameter på cirka 1,5 m som grävts av en människa. Gropen är täckt av ytvegetation. Vid provstick med jordsond kom det fram kol från botten, gropen tolkades vara modern. Runt tjärdalen finns även några gropar som har samband med tjärtillverkning.</p>			
Konsekvensbedömning:	Den närmaste kraftverksplatsen ligger cirka 450 meter mot sydväst. Placeringsplanen skulle inte ha konsekvenser för objektet om den genomförs.		



Orrmossen, tjärdalens läge och områdesavgränsning. Den närmaste kraftverksplatsen finns på sydvästra sidan.



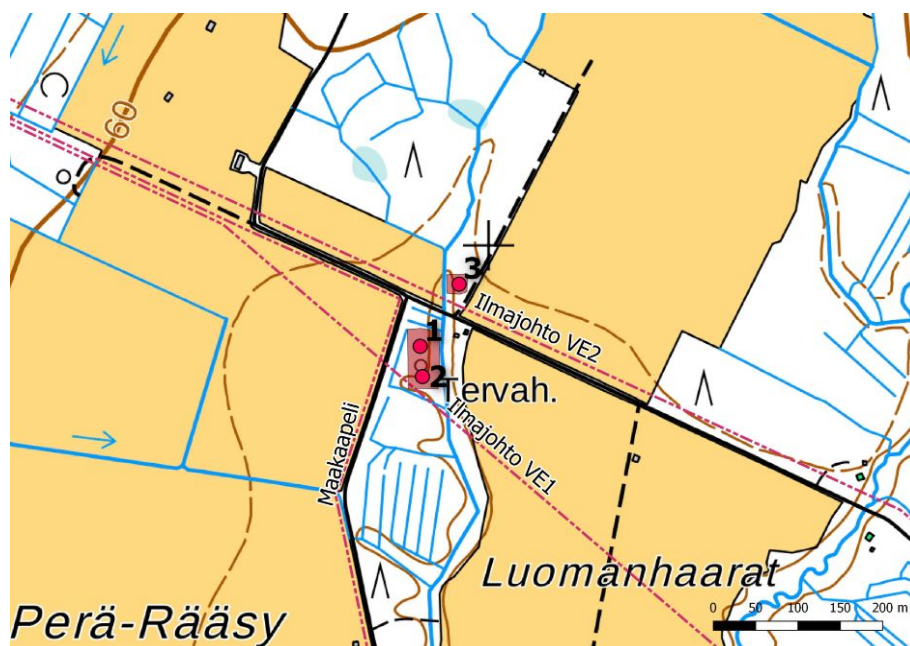
Tjärdalens höga kantvall kan urskiljas bland träden, foto mot norr.



7. Perä-Rääsy			
Registeruppgifter		Geodata	
Fornminnesregistret		TM35-bladindelning	N3421L
Art	Fast fornlämning	Gammal generalbladindelning	124111
Typ	Arbets- och tillverkningsplatser	Koordinater ETRS-TM35FIN	P: 6941878 I: 222918 P: 6941844 I: 222922 P: 6941953 I: 222965
Specifikation av typen	tjärdalar	N2000	Z 65 m
Datering	Historisk	Koordinatförklaring	Tjärdal nr. 1
Tidigare undersökningar		Inventeringsmetoder	Visuell observation, provstick med jordsond
Tidigare fynd		Inventeringsfynd	-

Beskrivning: Längs västra fåran av älven Rääsynluoma som flyter genom det stora åkerområdet i Perä-Rääsy i Perälä by i Teuva. På platsen finns tre tjärdalar av vilka två ligger söder om Tervahaudantie på älvens västra strand, i detta område växer tät plantskog av tall, ovanpå den större tjärdalen har träden huggits ner. Den tredje tjärdalen ligger på åkerkanten på norra sidan av vägen vid östra stranden av älven. Den största tjärdalen är exceptionellt imponerande, den har en diameter på cirka 25 m, mittgropen är över 2 m djup, den sönderfallna halsen vetter mot nordost och älven, ytan är täckt av gräsvegetation, runt tjärdalen finns flera gropar som uppstått vid tjärtillverkning. Tjärdalen söder om den sistnämnda har en diameter på cirka 15 m, runt den växer tät plantskog av tall, tjärdalen längst norrut har en diameter på cirka 10 m och ovanpå och runt den växer ett tätt trädbestånd.

Konsekvensbedömning: Luftledningen VE 2 löper på cirka 20 meters avstånd från den nordligaste tjärdalen nr. 3, luftledning VE 1 löper på cirka 15–40 meters avstånd från de sydligare tjärdalarna nr. 1 och 2. Jordkabelsalternativet löper på cirka 30–60 meters avstånd från tjärdalarna. Jordkabeln torde kunna genomföras så att tjärdalarna förblir intakta. Om luftledningsalternativen genomförs kan de ha konsekvenser för objektet.



Tjärdalarnas läge och områdesavgränsning i förhållande till elöverföringsalternativen.

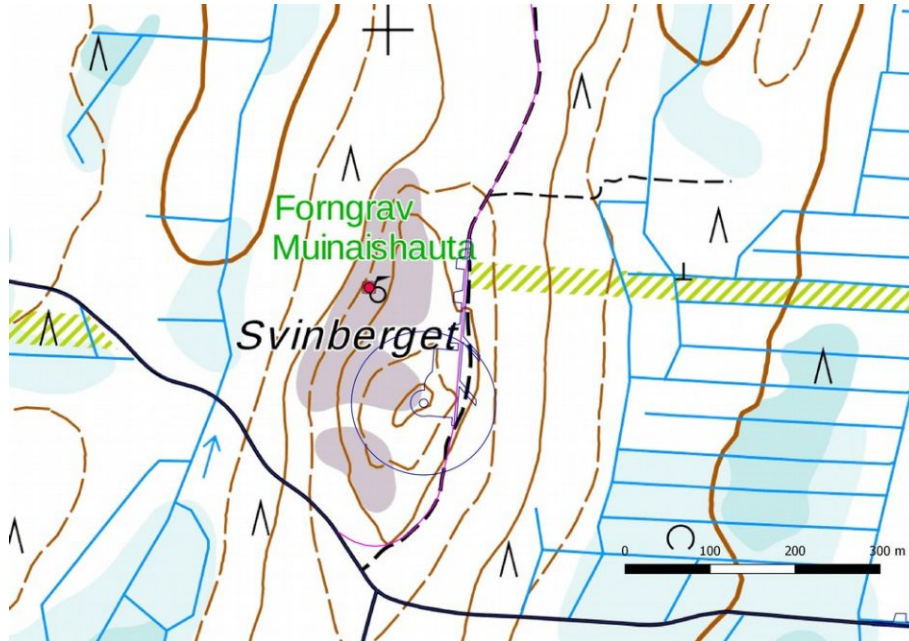


Tjårdal nr. 1 i bakgrunden, foto mot sydväst.

8. Svinberget			
Registeruppgifter		Geodata	
Fornminnesregistret	545010050	TM35-bladindelning	N3422L
Art	Fast fornlämning	Gammal generalbladindelning	124108
Typ	gravplatser	Koordinater ETRS-TM35FIN	P: 6945694 I: 216977
Specifikation av typen	gravröse	N2000	Z 47,50 m
Datering	förehistorisk	Koordinatförklaring	Tidigare uppgift
Tidigare undersökningar	Mirja Miettinen, inspektion 1978	Inventeringsmetoder	Visuell observation
Tidigare fynd		Inventeringsfynd	-
Beskrivning:			
<p>Registerportalen: Röset ligger öster om riksväg 8, nordost från Bredåsen. På norra sidan av skogsbilvägen finns ett bergsområde som heter Svinberget, vars högsta punkt reser sig cirka 55 m ovanför havet. På berget, vid kullens norra sluttning, cirka 100 meter västerut från grusgropen på toppen finns ett stenröse. Röset är i mycket dåligt skick, det har en diameter på cirka 6–8 meter. I mitten har man grävt en grop och röset har skingrats. Bland rösestenarna finns röda sandstenar.</p> <p>2020: Objektet var oförändrat. Röset är lågt och gropen har en diameter på cirka 1,5 meter och ett djup på cirka 30–40 cm, på ytan växer mossa, lavar och ris, de röda sandstenarna kunde inte upptäckas nu. Röset ligger på en skyddad plats mellan berg som täcks av tunn ytvegetation så det kan inte urskiljas så bra från omgivningen. Områdes avgränsningen uppdaterades så att den motsvarar rösets läge bättre. På krönet av Svinberget finns många gropar som uppstått vid grustäkt, dock inte i omedelbar närhet av röset.</p>			



Konsekvensbedömning:	Den närmaste kraftverksplatsen ligger cirka 150 meter mot sydost. Placeringsplanen kan ha konsekvenser för objektet om den genomförs.
-----------------------------	---



Svinberget. Det närmaste kraftverket ligger på sydöstra sidan.



Röset mot norr.

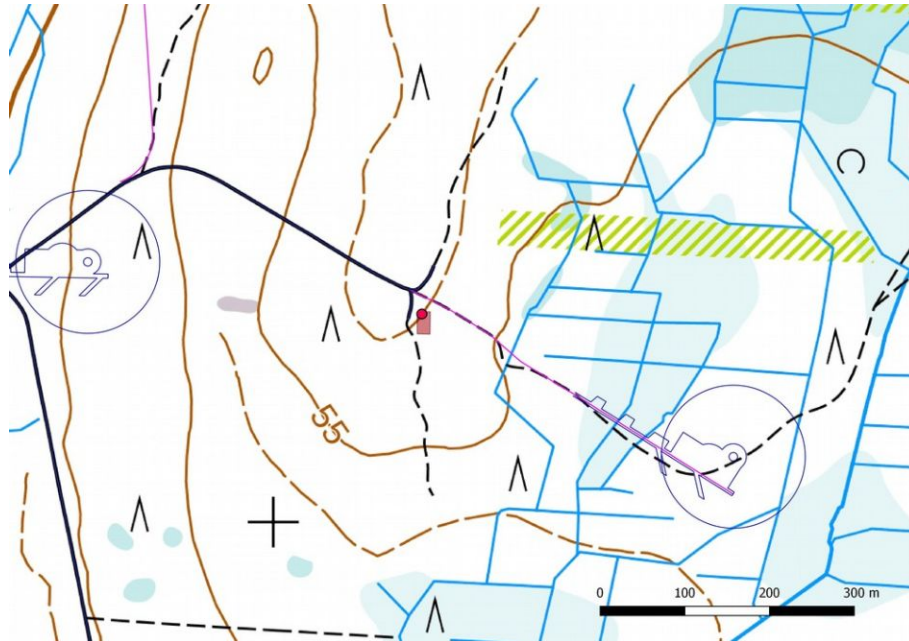


Cirka 50 meter från röset mot sydost finns en gammal grusgrop.

9. Karvamossen 2			
Registeruppgifter		Geodata	
Fornminnesregistret		TM35-bladindelning	N3422L
Art	Övrigt kulturarvsobjekt	Gammal generalbladindelning	124108
Typ	boplatser	Koordinater ETRS-TM35FIN	P: 6945246 I: 218175
Specifikation av typen	Husgrunder	N2000	Z 57,50 m
Datering	Historisk, 1800-talet	Koordinatförklaring	ugn
Tidigare undersökningar		Inventeringsmetoder	Visuell observation, provstick med jordsond
Tidigare fynd		Inventeringsfynd	-
Beskrivning:			
<p>Vid ändan av skogsvägen som löper norrifrån österut genom Karvamossen, på vändplatsens östra sida. I området växer äldre gran- och tallskog. På platsen har markerats ett hus i Kalmbergs atlas från 1860-talet, enligt kartan fanns det tre byggnader. Vid inventeringen hittades grunden till den sydligaste byggnaden på kartan och en ugnslämning, utifrån vilken det är fråga om en bostadsbyggnad. Grunden är cirka 20 x 10 m, väggvallar finns kvar, på västra sidan har de till största delen försvunnit, mitten är jämn och stenfri, ugnslämningen med en diameter på cirka 1,5 m kan urskiljas som en upphöjning av sten och jord i nordvästra hörnet, vid provstick med jordsond kom det fram sand och kol från den. Grunden är täckt av ytvegetation, på den och vid kanterna växer även stora granar, den gran som växer ovanpå ugnen har en stam med en diameter på över 0,5 m. Cirka 50 m västerut från grunden finns en timmerkoja som ligger ungefär på den plats där en av de tre byggnaderna har märkts ut i Kalmbergs atlas.</p>			



Konsekvensbedömning:	De närmaste kraftverksplatserna ligger cirka 400 m mot sydost och väst/nordväst. Placeringsplanen skulle inte ha konsekvenser för objektet om den genomförs.
-----------------------------	--



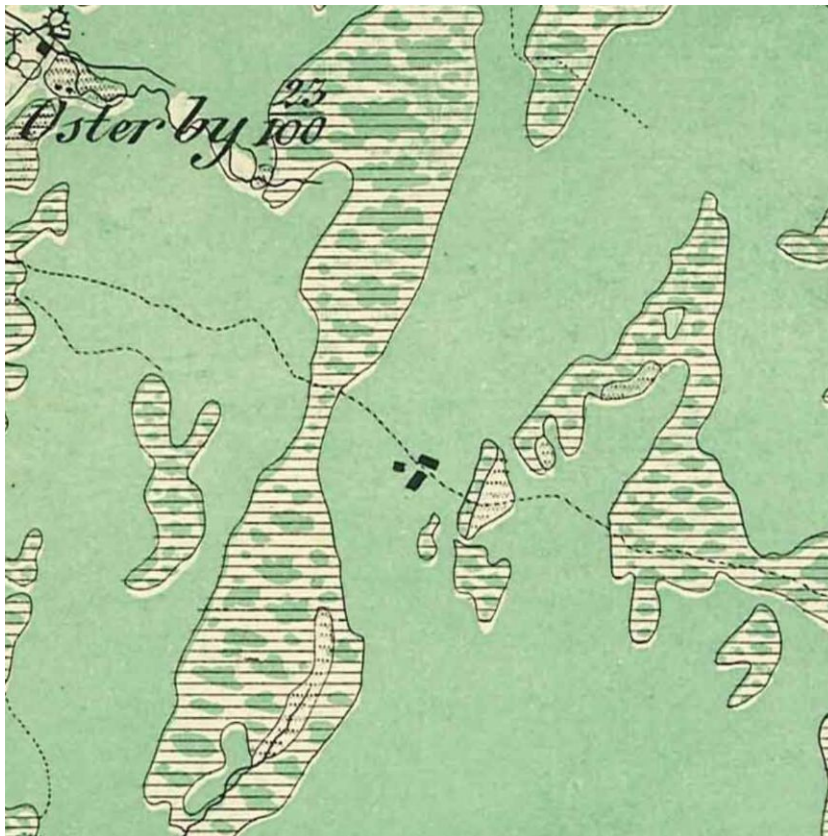
Karvamossen 2, objektet mellan kraftverksplatserna.



Byggnadens grund fotad mot norr, väggvallen kan urskiljas framtill och till höger.



Ugnslämningen vid den grova granen, foto mot sydost.

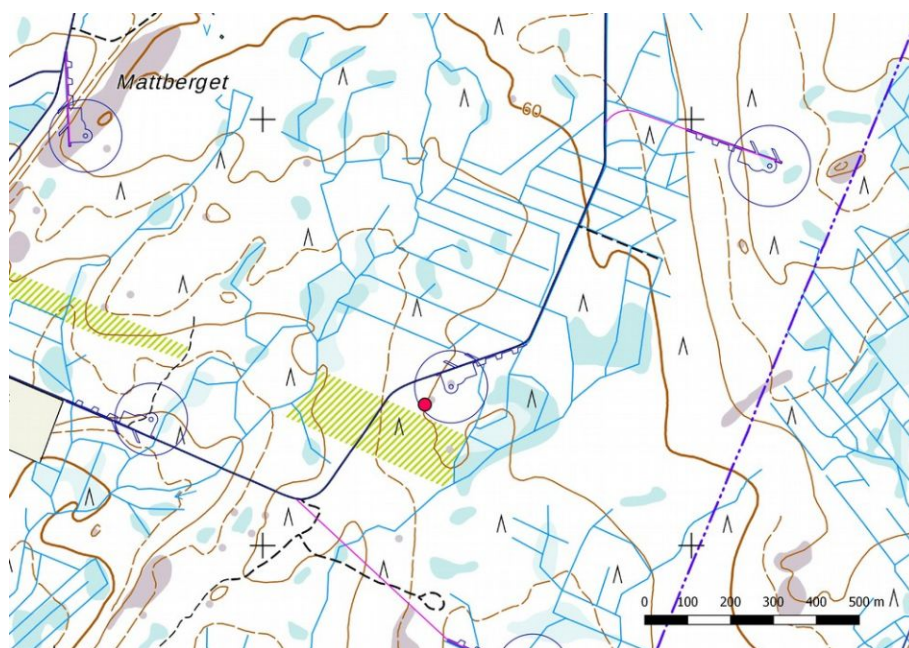


I Kalmbergs atlas har det på platsen märkts ut tre byggnader, av vilka det finns lämningar endast av den sydligaste.

Karta, Gammal karta: <http://urn.fi/URN:NBN:fi:juu-2007863> .



10. Mattberget E			
Registeruppgifter		Geodata	
Fornminnesregistret		TM35-bladindelning	N3421L
Art	Övrigt kulturarvsobjekt/övrigt objekt	Gammal generalbladindelning	124108
Typ	boplatser	Koordinater ETRS-TM35FIN	P: 6939330 I: 219378
Specifikation av typen	timmerkojor	N2000	Z 57,50 m
Datering	Historisk/nyaste tid/modern	Koordinatförklaring	ugn
Tidigare undersökningar		Inventeringsmetoder	Visuell observation, provstick med jordsond
Tidigare fynd		Inventeringsfynd	-
Beskrivning:			
<p>Cirka 1 km mot sydost från Mattberget och 60 m söderut från skogsvägen i norr. Området består av jämn och svagt kuperad moränmark, ställvis förekommer bergig terräng, i området växer tall-granskog, i söder finns ett kalhugget område. På grundkartan från 1971 har det märkts ut två byggnader, av vilka grunden från den nordligare finns kvar, den sydligare har legat på det numera kalhuggna området och har förstörts. Den söndervittrade grunden är av betong och cirka 5,5 x 4 m, ovanpå den växer tätt, ungt trädbestånd, ytvegetationen består främst av mossa, ugnslämningen syns som en upphöjning där det även finns bitar av rödtegel. Det är antagligen fråga om en timmerkoja, den skogsväg som leder till platsen har hett "Bastuvägen". Betonggrunder har byggts till timmerkojor redan i slutet av 1800-talet. Timmerkojan har sannolikt använts under de större avverkningarna i mitten av 1900-talet, kanske även tidigare.</p>			
Konsekvensbedömning:	Objektet ligger cirka 80 m sydväst från kraftverket. Om placeringsplanen genomförs har den konsekvenser för objektet.		



Mattberget E, objektet markerats med en röd cirkel.



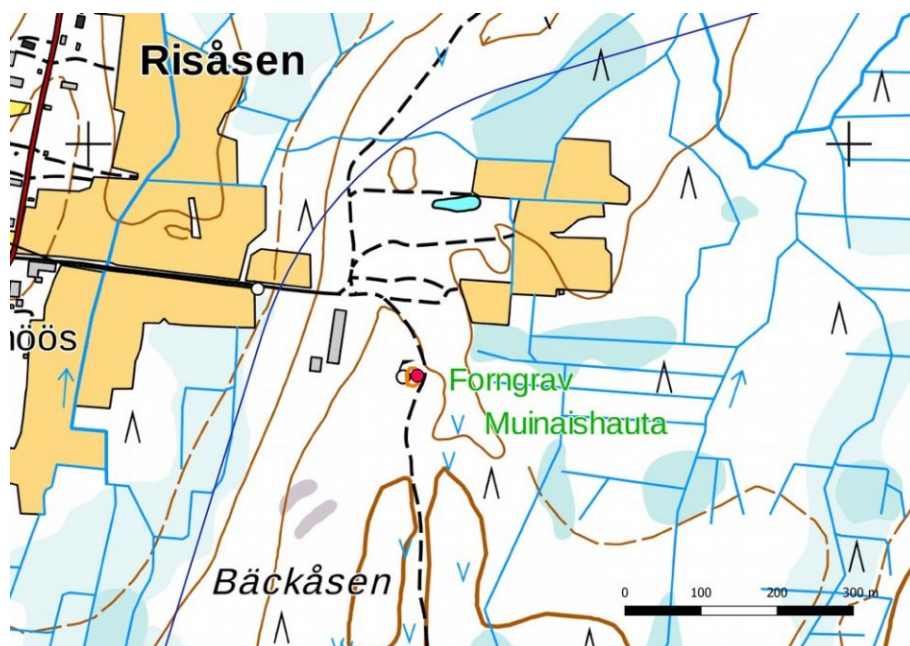
Byggnadsgrunden bland det täta trädbeståndet, foto mot öster.



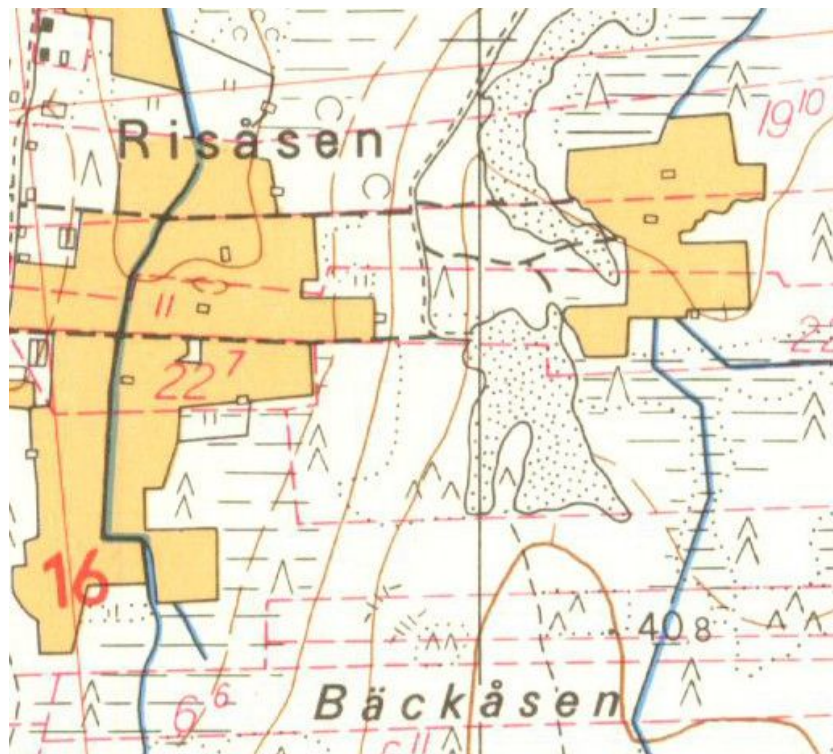
I ugnslämningen finns bitar av tegelsten.



11. Bäckåsen			
Registeruppgifter		Geodata	
Fornminnesregistret	545010033	TM35-bladindelning	N3422L
Art	Övrigt objekt	Gammal generalbladindelning	124108
Typ	stenkonstruktioner	Koordinater ETRS-TM35FIN	P: 6946692 I: 216432
Specifikation av typen	Läggningar (även rösen/stengärden)	N2000	Z 37,50 m
Datering	modern	Koordinatförklaring	Tidigare uppgift
Tidigare undersökningar	1972 Markku Torvinen, inventering 2004 Pentti Risla, inspektion	Inventeringsmetoder	Inventerades inte
Tidigare fynd		Inventeringsfynd	-
Beskrivning:			
<p>Registerportalen: stenkonstruktionerna ligger öster om riksväg 8, sydost från bosättningen i Risåsen, vid kanten av Yttermarks avstjälpningsplats. Platsen är ett tidigare grustäktsområde där det på åsen av grusropen finns tre rösen med några meters mellanrum från varandra och två låga vallaktiga formationer. Rösena är små och låga med en diameter på 3–1 meter. Det största har grävts upp i mitten. Stenvallarna är 10 och 25 m långa, rösen finns i östra ändan av vallarna och det mellersta röset (2) mellan vallarna. Helheten är svårtolkad. Vid inspektionen 2004 konstaterar Pentti Risla att konstruktionerna inte kan vara forntida utan att de uppstått i samband med uttagning av jordmaterial eller vid vägbygge.</p> <p>2020: På platsen har markerats ett rätt stort grustäktsområde på grundkartan från 1971. Vid grusgroparna finns på den nuvarande grundkartan fortfarande en fornlämningsymbol.</p>			
Konsekvensbedömning:	Objektet ligger cirka 850 m nordväst från den närmaste kraftverksplatsen.		

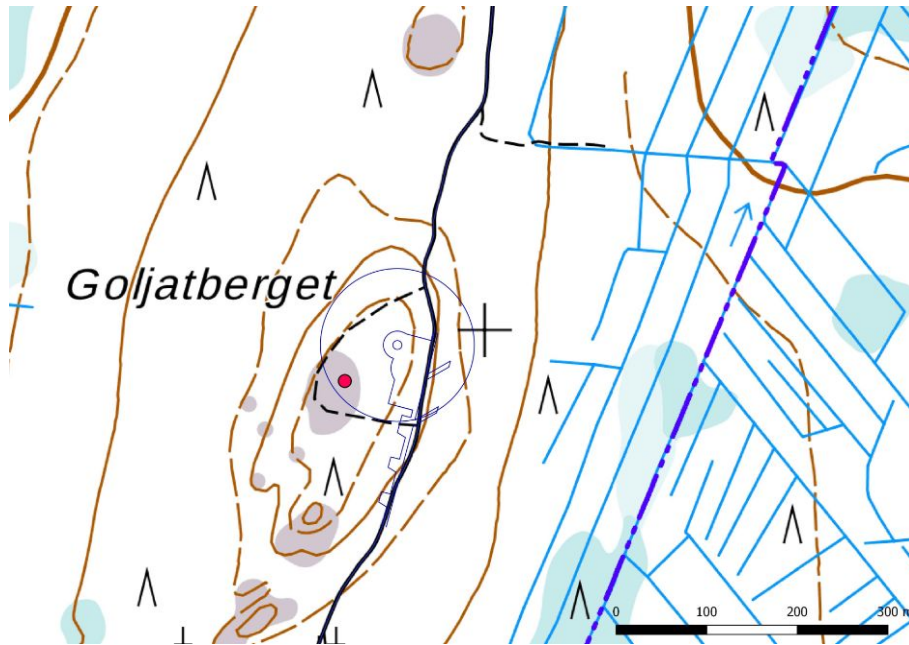


Bäckåsen, objektet har markerats med en röd cirkel och den tidigare avgränsningen som ett orange streck.

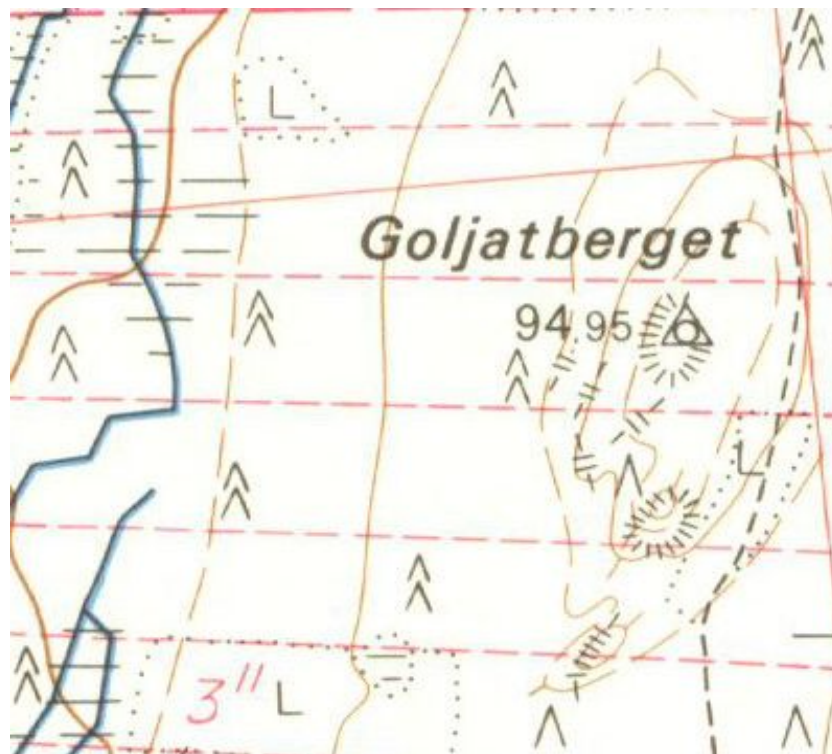


På grundkartan från 1971 hör platsen till kanten av grusgropen.

12. Goljatberget			
Registeruppgifter		Geodata	
Fornminnesregistret		TM35-bladindelning	N3421L
Art	Övrigt objekt	Gammal generalbladindelning	124108
Typ	Arbets- och tillverkningsplatser	Koordinater ETRS-TM35FIN	P: 6941943 I: 220845
Specifikation av typen	Triangelmätningstorn	N2000	Z cirka 95 m
Datering	modern	Koordinatförklaring	gps-mätning
Tidigare undersökningar		Inventeringsmetoder	visuell observation
Tidigare fynd		Inventeringsfynd	-
Beskrivning:			
<p>I östra delen av Närpes kommun, cirka 400 m västerut från kommungränsen mellan Närpes och Teuva på högsta punkten av Goljatberget har det funnits ett triangelmätningstorn. Mätningstornet har märkts ut på grundkartan från 1971. På kalberget finns det kvar några stödstenar från tornet som har återanvänts som lägereldsstenar, trädelar har staplats som brasved på berget, en del av de långt murkade resterna som fallit ligger fortfarande i skogen.</p>			
Konsekvensbedömning:	På Goljatberget har det planerats en kraftverksplats som ligger nära objektet.		



Goljatberget, triangelmätningstornets plats och kraftverksplatserna på kartan.

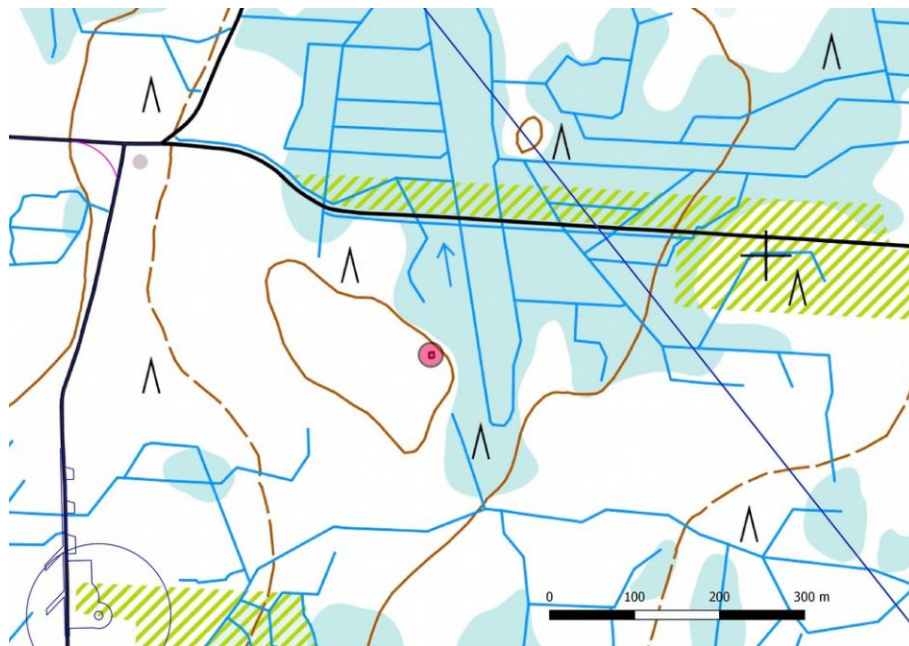


Triangelmätningstornet på grundkartan från 1971.



Några av stödstenarna till mätningstornet som använts för lägereld och nedmonterade delar, foto mot nordost.

13. Orrmossen 2			
Registeruppgifter		Geodata	
Fornminnesregistret		TM35-bladindelning	N3422L
Art	Övrigt objekt	Gammal generalbladindelning	124108
Typ	Boplatser	Koordinater ETRS-TM35FIN	P: 6943882 I: 220605
Specifikation av typen	timmerkojor	N2000	Z cirka 70 m
Datering	modern	Koordinatförklaring	Nuvarande timmerkoja
Tidigare undersökningar		Inventeringsmetoder	visuell observation
Tidigare fynd		Inventeringsfynd	-
Beskrivning:			
På sydöstra sidan av Orrmossen på nordöstra kanten av en låg sandmo, i omgivningen växer äldre gran- och tallskog. På platsen har på grundkartan från 1971 markerats två byggnader, av vilka det än i dag finns en timmerkoja på den nordligare platsen. Den norra delen av timmerstockar är ursprunglig, tillbyggnaden mot söder är nyare, byggnaden har plåttak.			
Konsekvensbedömning:	Kraftverksplatsen ligger cirka 500 meter mot sydväst.		



Orrossen 2.



På platsen har markerats två byggnader på grundkartan från 1971.



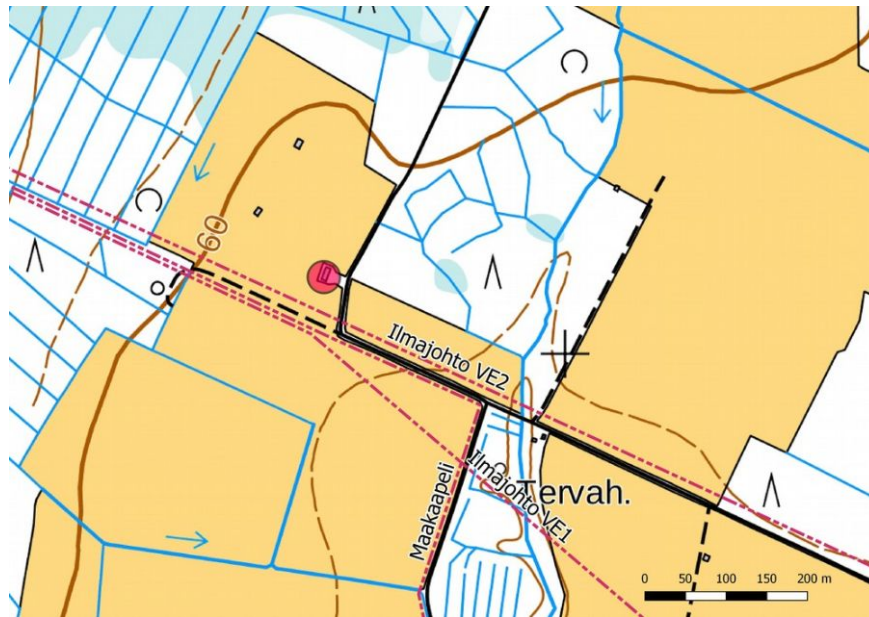
Orrmossen 2, den gamla tillbyggda timmerkojan fotad mot nordväst.

14. Orrmossleden S			
Registeruppgifter		Geodata	
Fornminnesregistret	545000002	TM35-bladindelning	N3422L
Art	Övrigt objekt	Gammal generalbladindelning	124108
Typ	Konst, minnesmärken, avverkningar	Koordinater ETRS-TM35FIN	P: 6944106 I: 220251
Specifikation av typen	Avverkningar	N2000	Z cirka 65 m
Datering	modern	Koordinatförklaring	Tidigare uppgift
Tidigare undersökningar	1988 Mirja Miettinen, inspektion	Inventeringsmetoder	Inventerades inte
Tidigare fynd		Inventeringsfynd	-
Beskrivning:			
<p>Registerportalen: Jordstenen finns i nordöstra delen av Närpes söder om Orrmossen, i skogsområde, på östra sidan om korsningen av skogsbilvägarna. Vid vägrenen, några meter från vägen finns en jordsten med en diameter på cirka 1–1,5 meter, där den ena raka sidan har vänts mot vägen. På den nästan lodräta ytan finns ett ljus mönster som hackats in, mönstret är ytligt och ställvis otydligt. Mönstret kan inte definieras eller tolkas närmare. Stenens läge kan vara sekundärt, till exempel kan den ha flyttats till sidan när skogsbilvägarna byggts.</p> <p>2020: Stenen ligger på den nuvarande gränsen och även på den gräns som märkts ut på grundkartan från 1971, det handlar antagligen om ett råmärke.</p>			
Konsekvensbedömning:	Den planerade nya väglinjen ligger på cirka 15 meters avstånd på sydvästra sidan.		

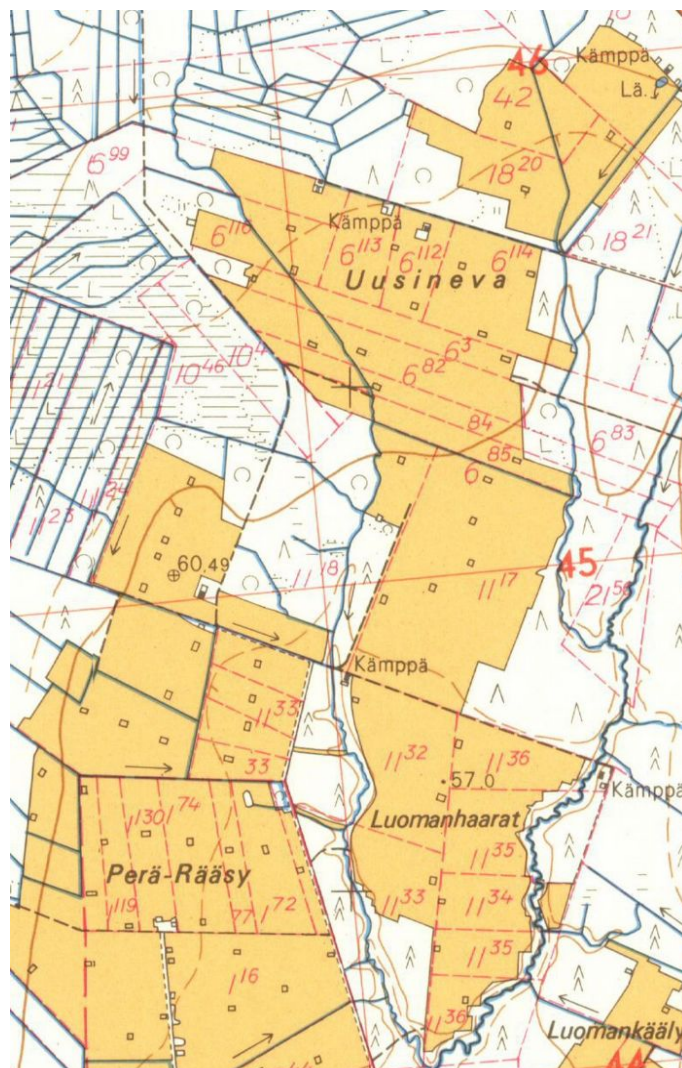


Orrmossliden S.

15. Perä-Rääsy 2			
Registeruppgifter		Geodata	
Formminnesregistret		TM35-bladindelning	N3422L
Art	Övrigt objekt	Gammal generalbladindelning	124111
Typ	Boplatser	Koordinater ETRS-TM35FIN	P: 6942095 I: 222703
Specifikation av typen	Bostadsbyggnader	N2000	Z cirka 60 m
Datering	modern	Koordinatförklaring	Nuvarande timmerkoja
Tidigare undersökningar		Inventeringsmetoder	visuell observation
Tidigare fynd		Inventeringsfynd	-
Beskrivning:			
<p>På grundkartan från 1971 har det märkts ut flera timmerkojor i Perä-Rääsy och närområdet. Bland åkrarna väster om Luomanhaaras västra fåra har det märkts ut en kombinerad bostads- och ekonomibyggning, den har inte angetts som timmerkoja på kartan. Byggnaden finns fortfarande på åkerfältet; tydligen bostadsbyggnaden med två rum i södra ändan och ekonomibygnaden i norra ändan, däremellan finns ett öppet rum, byggnaden har plåttak. De ursprungliga bjälklaget på södra sidan har brädfodrats med stående panel. Skorstenen finns kvar i bostadsbyggnaden, på södra väggen finns ett fönster.</p>			
Konsekvensbedömning:		Luftledning VE 2, VE 1 och jordkabeln ligger 35–70 m söder om objektet.	



Perärääsy, objektets läge i förhållande till elöverföringsalternativen.

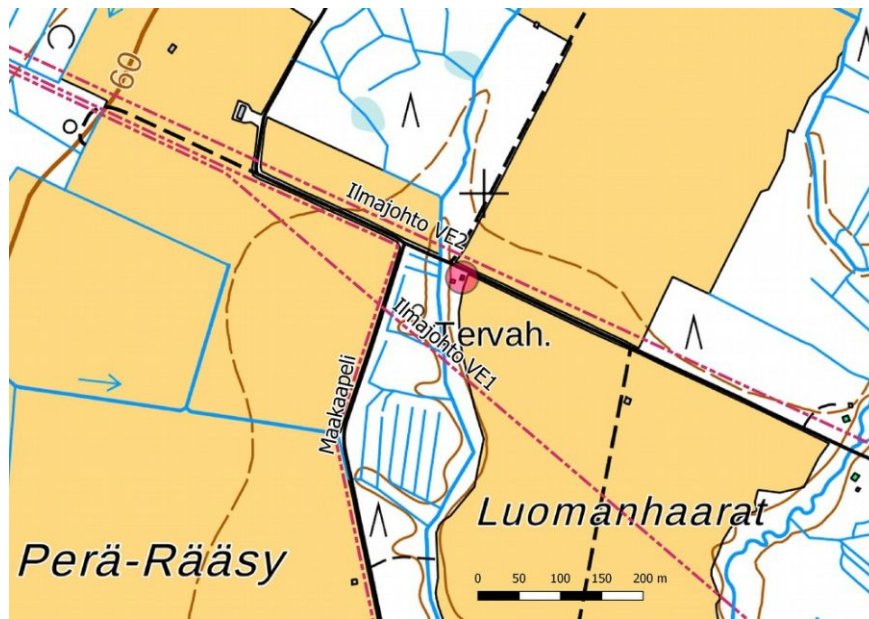


På grundkartan från 1971 har det märkts ut flera timmerkojor i Perä-Rääsy och närområdet.



Perä-rääsy, byggnaden mot öster, bostadsbyggnaden till höger.

16. Perä-Rääsy 3			
Registeruppgifter		Geodata	
Fornminnesregistret		TM35-bladindelning	N3422L
Art	Övrigt objekt	Gammal generalbladindelning	124111
Typ	Boplatser	Koordinater ETRS-TM35FIN	P: 6941896 I: 222973
Specifikation av typen	timmerkojor	N2000	Z cirka 60 m
Datering	modern	Koordinatförklaring	Nuvarande timmerkoja
Tidigare undersökningar		Inventeringsmetoder	visuell observation
Tidigare fynd		Inventeringsfynd	-
Beskrivning:			
På grundkartan från 1971 har det märkts ut flera timmerkojor i Perä-Rääsy och närområdet, på östra stranden av Luomanhaaras västra fåra söder om Tervahaudantie har det märkts ut en timmerkoja och en tillhörande byggnad. Kvar på platsen finns en uthusbyggnad av timmer, timmerkojan har brädfodring och ett rätt nytt plåttak.			
Konsekvensbedömning:	Luftledningen VE 2 löper på norra sidan på cirka 25 meters avstånd.		



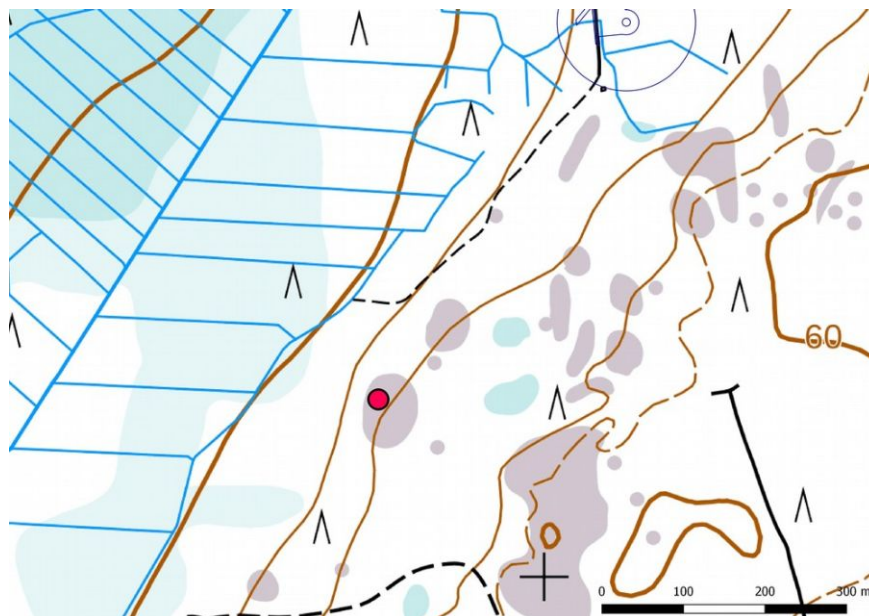
Perärääsy 3, objektets läge i förhållande till elöverföringsalternativen.



Perärääsy 3, byggnad.



17. Trånberget			
Registeruppgifter		Geodata	
Fornminnesregistret	545000001	TM35-bladindelning	N3422L
Art	Övrigt objekt	Gammal generalbladindelning	124108
Typ	Stenkonstruktioner (naturformation)	Koordinater ETRS-TM35FIN	P: 6943219 I: 217796
Specifikation av typen	Stenbord	N2000	Z cirka 50 m
Datering		Koordinatförklaring	Tidigare uppgift
Tidigare undersökningar	1988 Mirja Miettinen, inspektion	Inventeringsmetoder	Inventerades inte
Tidigare fynd		Inventeringsfynd	-
Beskrivning:			
<p>Trånberget finns i nordöstra delen av Närpes, 2,6 km rakt österut från Vargbergets fritidscentrum och riksväg 8. I den bergiga terrängen, på västra sluttningen finns ovanpå mindre stenar en rätt stor stenskiva med ojämn yta. Ragnar Dahl från Närpes som rapporterat fyndet hade där sett en "ugn" med kol inuti. Stenhällen är cirka 80x100 cm och i snitt 0,5 m tjock. På berget finns inte spår av till exempel uttag av kilsten, även om berget naturligt har spruckit i trappliknande formationer. Det är inte fråga om en fast forn lämning. 2020: Det handlar om en naturformation, objektet inventerades inte.</p>			
Konsekvensbedömning:		Den närmaste kraftverksplatsen ligger i nordost på över 500 meters avstånd.	



Trånberget.



9. Materialförteckning

Riksarkivet: Storgiftekartor, Bäcky, Finby, Kaldnäs, Kåtnäs, Kalax, Pjelax ja Ståbacka

Digitalt material:

Riksarkivets digitalarkiv:

Sockenkartor: Närpiö, Teuva,, <http://digi.narc.fi/digi/search.ka>

Geologiska forskningscentralen,

<http://gtkdata.gtk.fi/Maankamara/index.html>

Lantmäteriverket, filservice för avgiftsfri data

<https://tiedostopalvelu.maanmittauslaitos.fi/tp/kartta>

Gamla tryckta kartor, <http://vanhatpainetutkartat.maanmittauslaitos.fi/>

Finlands miljöcentral, https://www.syke.fi/fi-FI/Avoim_tieto.

Keski-Pohjanmaan Arkeologiapalvelu, tutkimusraportit, http://www.kparkeologia.fi/?page_id=132

Mikroliitti Oy, tutkimusraportit, <http://mikroliitti.fi/Arkisto/>

Museiverket, Kulturmiljöns tjänsteportal, arkeologiska objekt och Kulturmiljöns undersökningsrapporter -data-basen, arkeologi, <https://www.kyppi.fi/palveluikkuna/portti/read/asp/default.aspx>

Webbsidan Finlands virtuella universitet: Jyväskylän yliopiston julkaisuarkisto (JYX)
<http://www.vanhakartta.fi/>

Litteratur:

Nordlund K. I., Bland ur Närpes historia. 1928.

Salminen Tapio, Pohjanmaan tiet ja tieverkko vuoteen 1635. Pohjanmaan kautta. 1997.

Svenska Österbottens historia I. 1977.

Svenska Österbottens historia IV. 1983.

Annat material:

Schulz, Hans-Peter, Rannansiirtymistaulukko.