



Arkeologisk inventering för Lasor vindkraftspark

Vörå 2021



Jaana Itäpalo 30.11.2022





Sammanfattning

Keski-Pohjanmaan Arkeologiapalvelu har gjort en arkeologisk inventering i Vörå, i planeringsområdet för Lasor vindkraftspark och vid elöverföringsrutten i anslutning till den. Projektområdet för vindkraftsparken ligger cirka 4 kilometer nordost om kommuncentrumet och har en yta på cirka 2 900 hektar. Den cirka 10 kilometer långa ledningssträckningen går från den sydvästra delen av planeringsområdet för vindkraftsparken mot väst. Terränginventeringen gjordes av FM Jaana Itäpalo 12–20.11.2021. Arbetet beställdes av Finnish Consulting Group Oy och Lasor Wind Ab.

Före inventeringen kände man till ett åtskilligt antal arkeologiska objekt i målområdet. Enligt uppgifter i Museiverkets registerportal fanns det 19 objekt från bronsåldern i området. Objekten bestod främst av gravrösen och dessutom fanns ett känt odaterat och okontrollerat objekt med stengropar och eventuella boplatsbottnar. Vid objekt **Vitmossen 3** (nummer 944010083 i Museiverkets registerportal), som daterats till sten- och bronsåldern, har boplatsfynd hittats vid utgrävningar. Vid kraftledningsrutten fanns ett känt gravrösobjekt från järnåldern, **Svartkärr** (944010017).

De nya objekt som observerades i samband med inventeringen är en plats för en nutidshistorisk vattenkvarn och ett stenbrott. På grund av sin unga ålder ansågs dessa inte vara arkeologiska objekt. Vid tidigare kända objekt 3. *Pirkärrbacken* (944010107), 4. *Bräckomkärr* (944010061) och 11. *Mellanmossen* (944010079) hittades inga konstruktioner som nämnts i tidigare uppgifter, även tolkningen av objekt 14. *Brändskog* förblev oklar. Vid objekten 1, 9 och 21 hittades även nya rösen. Vid objekt 19. *Brandkärrsbacken* finns flera boplatsvallar och rösen. Det är sannolikt fråga om en säsongsboplats för säljägare och fiskare från stenåldern.

Genomförandet av vindkraftsparkens layout enligt planerna kunde inverka på objekten 5. **Korpviken** och 20. **Vörsträsket N**. Från dessa är avståndet till den närmaste planerade platsen för ett vindkraftverk cirka 130–200 meter. Rösobjektet 23. **Svartkärr** från järnåldern ligger på ca 40 meters avstånd från den planerade kraftledningen, men mellan den nya ledningssträckningen och objektet går redan en befintlig kraftledning.

Innehållsförteckning

1. Grunduppgifter.....	4
2. Utgångspunkter och metoder.....	4
2.1 Undersökningsbakgrund.....	5
2.2 Metod.....	5
3. Landskap, topografi och geologi.....	5
4. Markanvändningens historia i området	13
5. Resultat	15
6. Objektsförteckning.....	16
7. Översiktskarta.....	17
8. Objektsuppgifter.....	17
9. Materialförteckning.....	51



Pämbild: Objekt 8. Rexbacka, gravröse från bronsåldern.



1. Grunduppgifter

Utredningsområde: Planeringsområde för Lasor vindkraftspark, ca 2 900 ha, kraftledningsrutt ca 10 km

Beställare: Finnish Consulting Group Oy och Lasor Wind Ab.

Art: delinventering

Fältarbetstid: 12.11–20.11.2021, totalt 8 dagar

Kartnummer: TM35-bladindelning (skala 1:20000)

Höjd: ca 5 – 55 m.ö.h.

Koordinatsystem: ETRS-TM35 FIN-kartprojektionssystem

Tidigare fynd: KM 23341, KM 24466, Vitmossen 3

Inventeringsfynd: -

Tidigare undersökningar: 1966 Ari Siiriäinen, Vörsträsket N, Vörsträsket S, Svartkärr, kontroll

1976 Anja Torvinen, Bräckomkärr, Gullberghällorna, Korpviken, Påmossen 1, Rexbacka, Söderbacka, Vitmossen 1, Svartkärr, inventering

1979 Mirja Miettinen, Rödselbackkärr, kontroll

1985 Hannu Kotivuori, Brändskog, Fallet, Kvarnbacken, Långträsk, Mellanmossen, Vitmossen 2 Åkers, Vitmossen 2 Åkers, inventering

1986 Hannu Kotivuori, Pirkärrbacken, Påmossen 2, Vörsmosslyckan, inventering

1986 Hannu Kotivuori, Vitmossen 3, provgrävning

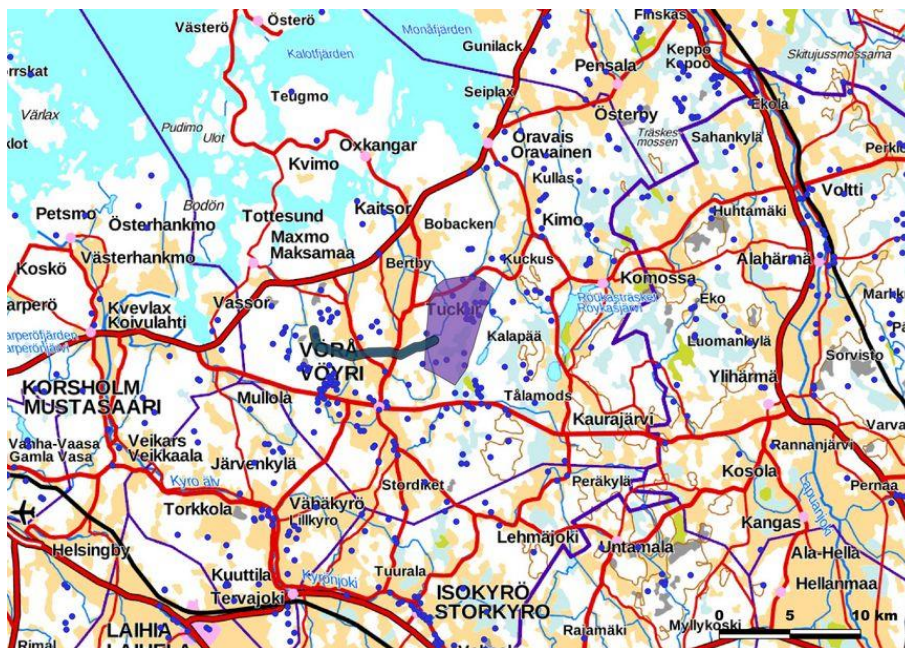
1986 Hannu Kotivuori, Vitmossen 4, kartläggning och inventering

1987 Tryggve Gestrin, Vitmossen 3, provgrävning

1989 Mirja Miettinen, Vitmossen 4, kontroll

2006 Kaisa Lehtonen, Vitmossen 3, kontroll

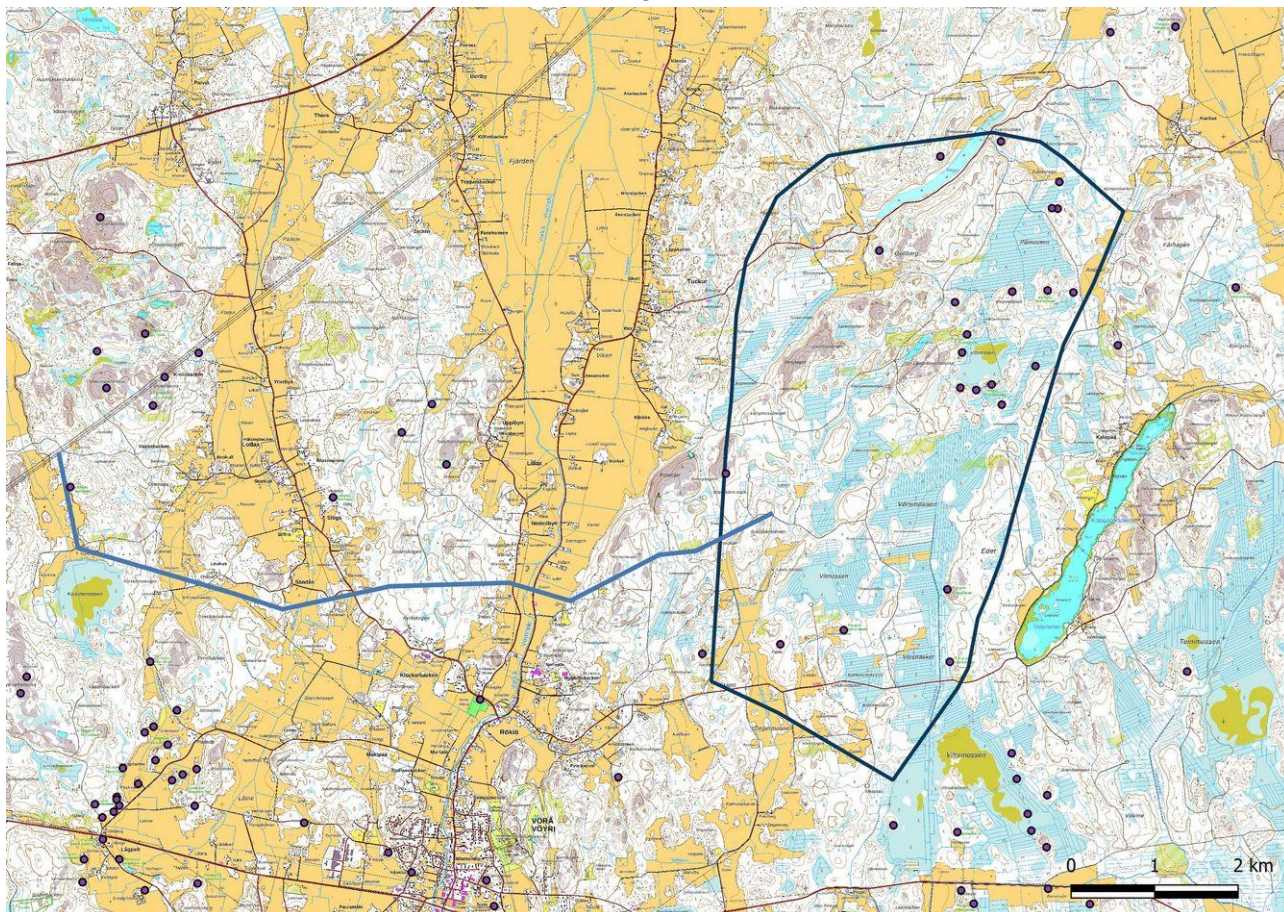
2021 Teija Tiitinen, Vitmossen 2 Åkers, Vitmossen 3, Vitmossen 4, kontroll.



Ungefärligt läge för planeringsområdet och elöverföringsrutten. Kända arkeologiska objekt har markerats med cirklar baserat på Museiverkets registerportal. Bakgrundskarta Lantmäteriverket 10/2021.

2. Utgångspunkter och metoder

I samband med planeringsarbetet för Lasor vindkraftspark gjordes en arkeologisk inventering som bakgrundsutredning under senhösten 2021. Vindkraftsparkens cirka 2 900 hektar stora planeringsområde ligger cirka 4 kilometer nordost om Vörå centrum. Området består till största delen av stenig skogsmark. I den norra delen finns även vidsträckta bergsområden. Den södra delen består även till största delen av utdikad tallmyr. En cirka 10 kilometer lång elöverföringslinje går västerut från den sydvästra delen av planeringsområdet genom Rökiö, Lälax och Lotlax byområden främst i skogbevuxna områden, men även på åkrar i närheten av bybebyggelsen. Av sträckningen ligger cirka 6 kilometer helt i en ny ledningskorridor.



Arkeologiska objekt som varit kända före inventeringen har markerats med cirklar. Uppgifterna om objekten anges enligt Museiverkets registerportal. Bakgrundskarta Lantmäteriverket 10/2021.

2.1 Undersökningshistoria

De första mer omfattande inventeringarna i Vörrå har gjorts åren 1966, 1976 och 1985–1986 (Ari Siiriäinen, Anja Torvinen och Hannu Kotivuori, Museiverket). Redan i samband med dessa kartlades största delen av de kända arkeologiska objekten i området. Utgrävningar har utförts åren 1986 och 1987 vid 3 objekt vid Vitmossen. I samband med detta hittades förutom kvartsavslag och -föremål även bland annat keramik och en del bitar av stenföremål. Arkeologiska undersökningar har gjorts i området även 2021 i samband med *Museiverkets VARK-projekt (Arkeologiska objekt av riksintresse)*.

2.2 Metod

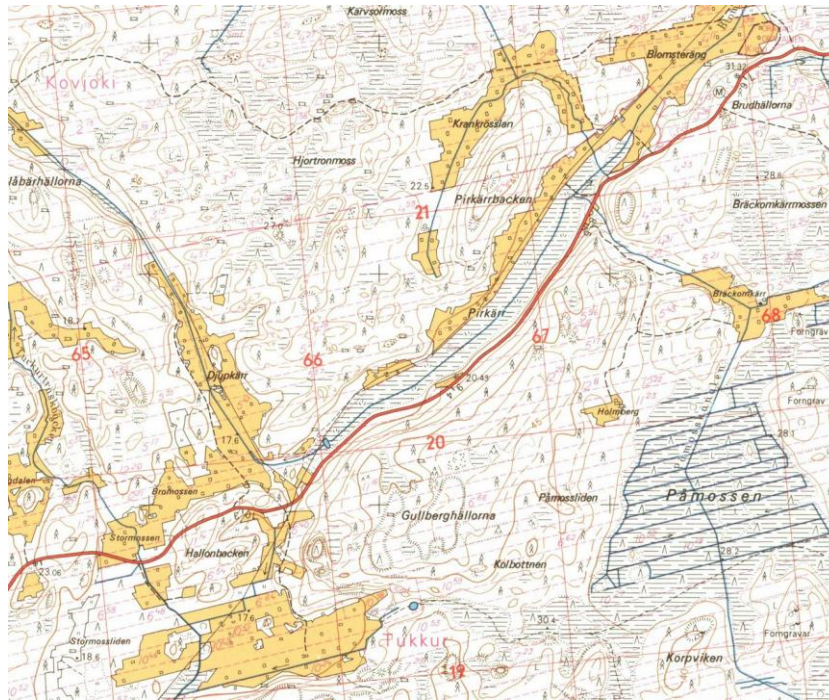
Terränginventeringen baserade sig på resultat av tidigare arkeologiska utredningar i området och i närheten, jordmånskarter, ortofoton, en höjdmodell, en höjdprofil, laserskanningsmaterial och Museiverkets digitala databas över arkeologiska objekt. Markanvändningens historia i området utreddes med hjälp av litteratur, arkivmaterial och historiska kartor på webben. Terrängarbetsmetoderna var ytobservationer, borring, spadstick och fotografering. I några områden användes metalldetektor. Syftet var att gå igenom områden där markanvändningen förändras och potentiella områden i närheten av dem samt eventuella arkeologiska objekt som lokaliserats med hjälp av historiska kartor. Under några morgnar var det minusgrader vid inventeringarna, men inventeringsförhållandena var i stort sett gynnsamma utan regndagar.

Röstyperna "stenkonstruktioner/rösen" och "gravplatser/gravrösen", som nämnts i tidigare uppgifter, har inte ändrats ens i sådana fall där tolkningen om att de i tiderna byggts av människan ansågs vara oklar.

3. Landskap, topografi och geologi



Området för vindkraftsparken ligger öster om bybeggelsen och odlingsområdena i Vörå ådal. På den östra sidan ligger Kalapääträsket där det även finns bebyggelse längs stränderna. Området består av stenig skogsmark. Skogarna består nästan helt av ekonomiskog. I området finns även åkrar och i den norra delen finns vidsträckt hållmark och moränmoskog. I den södra delen varierar landskapet mellan kullar, tallmyrar och åkerområden. Jordmånen består främst av blandade jordarter. Moskogarna är ställvis väldigt steniga. En stor del av området består också av utdikade myrar och tallmyrar. Ställvis förekommer tjocka torvavlagringar. De största höjdvariationerna finns i norr där höjdskillnaderna är över 20 meter/100 meter. Vörsträsket har funnits i den södra delen och Tuckur träsk har funnits i den norra delen av området. Nuvarande Pittjärv var sänkt åtminstone ännu i början av 1970-talet.



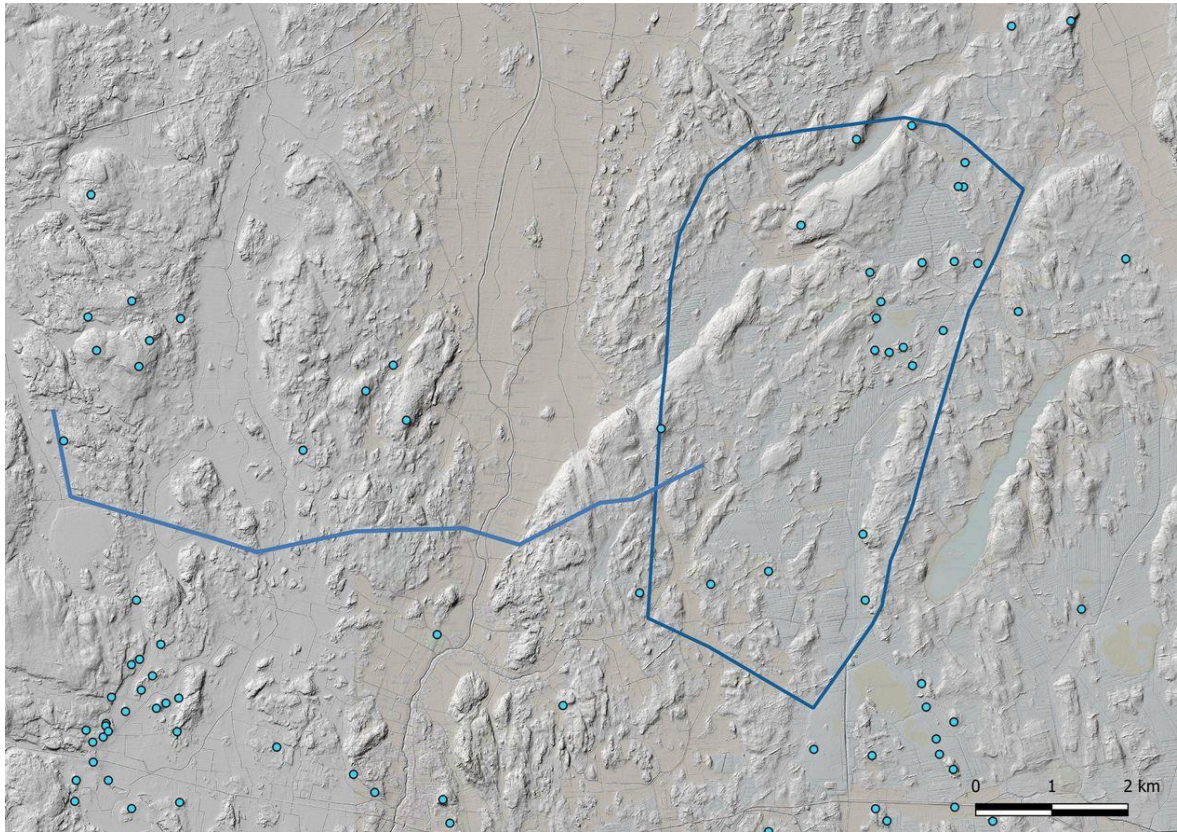
På grundkartan från 1970 var Pittjärv fortfarande sänkt. Karta: Lantmäteriverket, tjänsten för öppet material, <http://vanhatpainetutkartat.maanmittauslaitos.fi/>.

Även några mindre tjärnar i området har sänkts. Den cirka 10 kilometer långa elöverföringssträckningen går från den sydvästra delen av planeringsområdet för vindkraftsparken västerut genom byområdena Rökiö, Låx och Lotlax i skogsterräng och över åkrar. I området för sträckningen är höjdskillnaderna små. På åkrarna och i Vörå ådal består jordmånen av lera, i skogsområdena av morän och jordmånen är också väldigt stenig på många ställen.

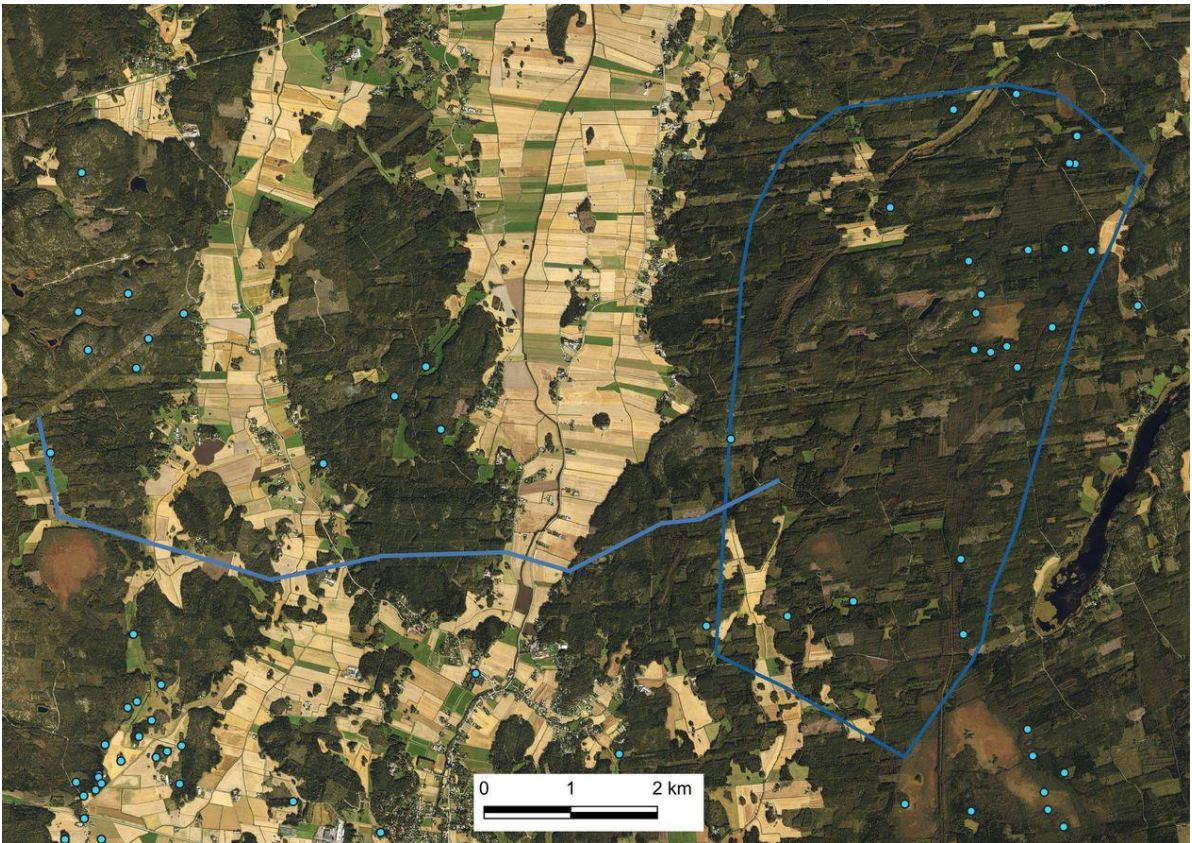
Längs fornlämningsområdena runt Vitmossen går en fornstig. Vid startplatsen i den sydvästra delen av Långträskeshällorna finns även en rekonstruktion av ett hus från bronsåldern.



Informationstavla vid vandringsleden i Vitmossens fornområde.

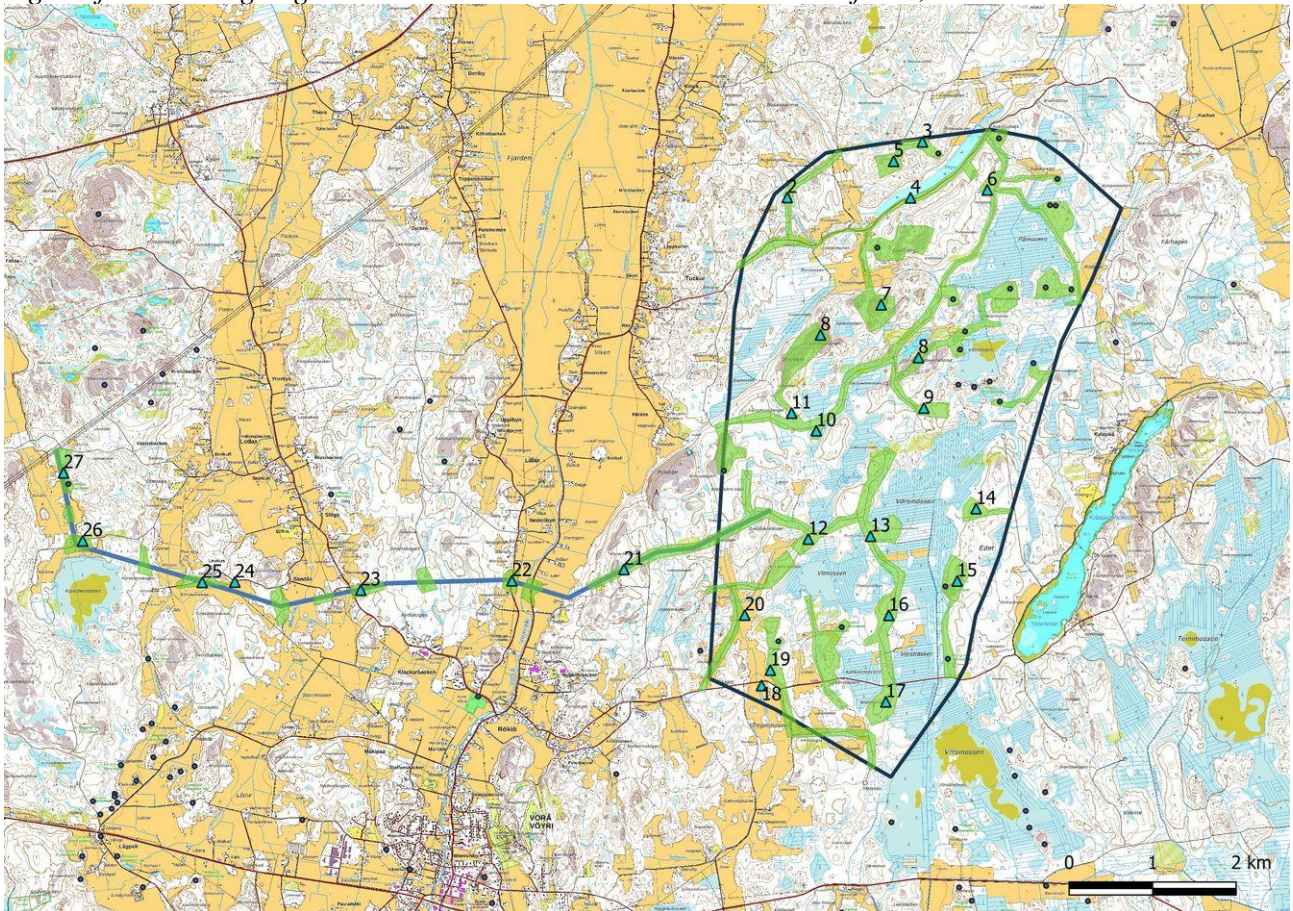


Snedljusskuggsbild baserad på laserskanningsmaterial 2 m DEM, Lantmäteriverket 10/2021. Elöverföringssträckning och planeringsområde för vindkraftsparken. Objekt som ingår i fornlämningsregistret har markerats med cirklar.

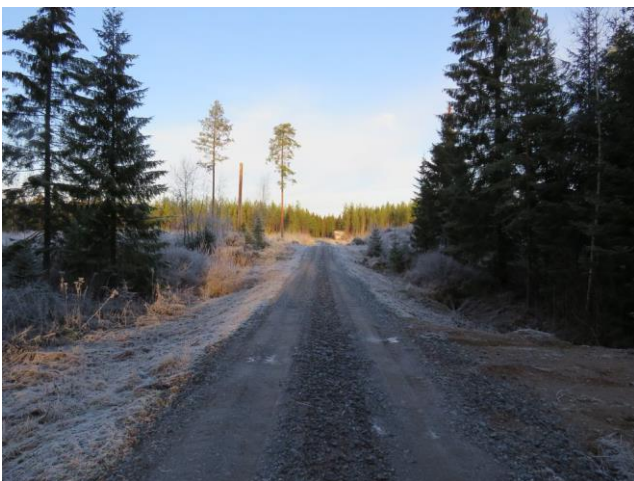




Planeringsområdet för vindkraftsparken och elöverföringssträckningen på ortofoto. Objekt som ingår i fornlämningsregistret har markerats med små cirklar. Ortofoton, Lantmäteriverket 10/2021.



Inventerade områden (grönt) och fotograferingsplatserna 2–27 (objektbilder finns i anslutning till objektsbeskrivningarna). Bakgrundskarta Lantmäteriverket 10/2021. Kända arkeologiska objekt har markerats med cirklar baserat på Museiverkets registerportal.



2. Skogsväg norr om Valkbro, söderut.



3. Åker norr om Pittjärv, mot nordost.



9



4. Det är ställvis lite vatten i Pittjärv, mot nordost.



5. Kraftverksplats, mot sydväst



6. Kraftverksplats, mot sydväst.



7. Bergmark söder om Träskeshagen.



8. Bergmark vid Långträskeshällorna, mot sydväst.



9. Kraftverksplats, österut.



10. Influensområde till kraftverksplats, söderut.



11. Skogsväg söder om Hagspiken, norrut.



12. Influensområde till kraftverksplats, mot sydväst.



13. Skogsväg väster om Vörsmossen, norrut.



14. Influensområde till kraftverksplats, mot nordväst.



15. Bergmark nordost om Vörsträsket.



16. Influensområde till kraftverksplats, mot nordväst.



17. Influensområde till kraftverksplats, mot sydväst.



18. Åkrar vid Degermossen, norrut.



19. Fallet, gammal kärrvägsbotten, söderut.



20. Åkerområde nordväst om Fallet, mot sydost.



21. Kärresberget, elledningssträckning västerut.



22. Åker väster om Vörå å, mot nordost.



23. Ledningssträckning söder om Höglint, österut.



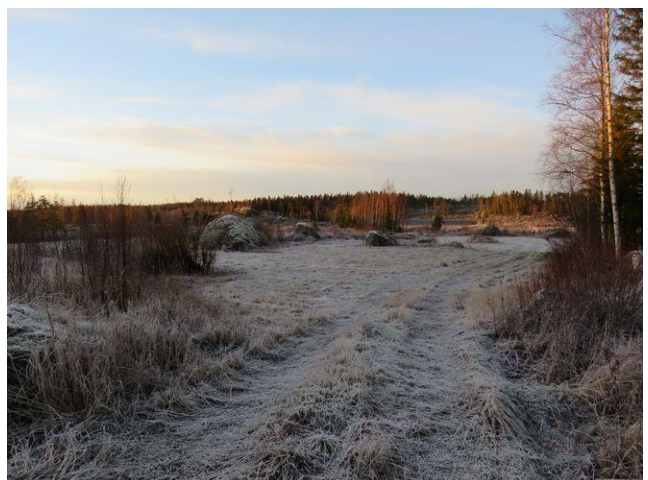
24. Ledningssträckning söder om Leukus.



25. Ledningssträckning söder om Ohlsson, mot nordost.



26. Ledningssträckning norr om Kärkinemossen.



27. Ägoväg öster om ledningssträckning, söderut.



4. Markanvändningens historia i området

Området för vindkraftsparken ligger cirka 5–55 meter över havet, vilket motsvarar havsstrandsskedet från slutet av stenåldern fram till 1500-talet. Objektet Vitmossen 3, boplats, var känt i området sedan tidigare. Baserat på höjden är objektet eventuellt från stenåldern. Objektet kan också delvis dateras till bronsåldern. På platsen finns 13 plattformar som röjts på en stenig backe och där fynden hittats. Från den västra kanten av projektområdet, vid objektet Brandkärrsbacken som ligger cirka 55 meter över havet finns stengropar och eventuella boplatsbottnar i sten. Baserat på topografin kan de övriga objekten dateras till bronsåldern. Några objekt kan dateras till skiftet mellan sten- och bronsåldern. Kända sådana objekt är gravrösen samt rösen som inte definierats noggrannare. Vid ett objekt finns en stensättning. Baserat på antalet objekt kan det antas att det även funnits en boplats åtminstone i anslutning till några av dem. Tills vidare finns det överlag få kända boplatser i närheten av rösobjekt.



Erich Höijers jordebokskarta över Rönkä by från 1730. I den övre delen av kartan syns Kalapääträsket och nedanför det syns Vörsträsket. Karta: Nationalarkivet, Lantmäteriverket 145/2.



Planeringsområdet för vindkraftsparken har varit obebott från historisk tid till nutid. Den tidigaste bosättningen på den västra sidan i Vörå ådal härstammar redan från medeltiden. Bebyggelsen i Kalapää på den östra sidan och i Kuckus på den nordöstra sidan har uppstått under 1800-talet. Flera förbindelser har markerats i området på de gamla kartorna. Jordebokskartan från 1730 innehåller markeringen "Gång Stig" söder om Vörsträsket i närheten av nuvarande Rökiövägen. På sockenkartan från 1800-talet har samma förbindelse markerats som vinter- och sommarväg. Sockenkartan innehåller även en markering för en vinterväg som går från Rökiö genom Vitmossen och Vörmossen norrut till den nordöstra sidan av Pittjärv. Söder om Pittjärv gick en sommarväg och över sjön gick en vinterväg. På sockenkartan har även en vattenkvarn markerats i objektsområdet. Vattenkvarnen har funnits längs en bäck som strömmar norrut från Tuckursjön, sydost om Häggdalens åkerområde som markerats på nuvarande grundkarta.

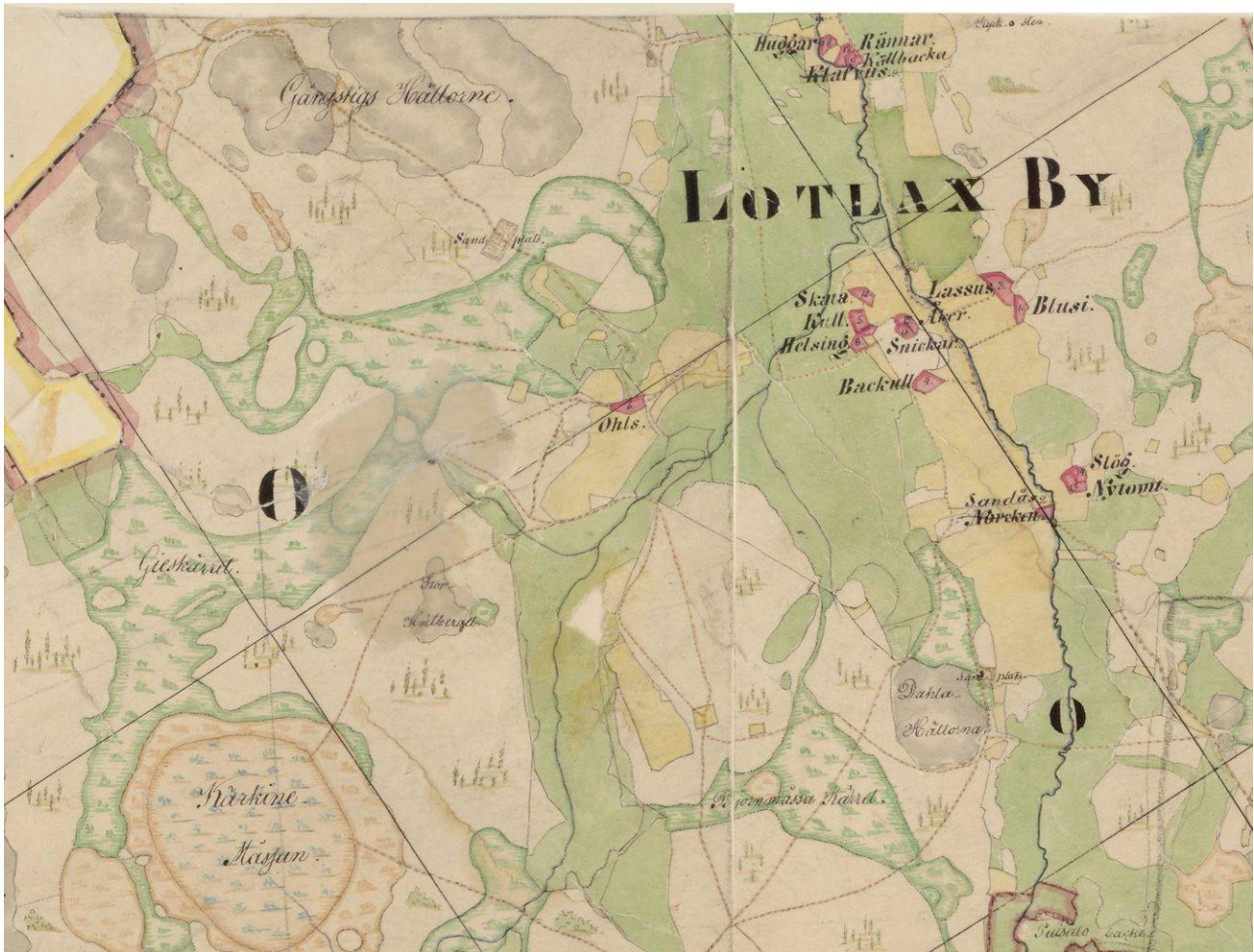


Karta från 1859 ur torrlägningskanalplaner för Vörå. Karta. Lantmäteriverket.



Planeringen och grävningen av Vörsträskets torrlägningskanal inleddes redan före mitten av 1800-talet. Den senare användningen av området som ängsmark framkommer tydligt på gamla grundkartor. Bland annat har rikligt med ängslador markerats vid Pittjärvs strand på grundakartan från 1970. På Pittjärvs stränder och i området för de sänkta sjöarna består de ängar som tagits ur bruk numera till största delen av ekonomiskog.

Elöverföringssträckningen går genom Rökiö, Lålux och Lotlax byområden i skogsterräng och på åkrar. Sträckningen går inte över historiska byplatser. I mitten av 1800-talet har inte heller någon bebyggelse markerats i närheten av sträckningen väster om Lotlax bäckin.



Lotlax by på sockenkarta från 1800-talet. Elöverföringssträckningen går på över en halv kilometers avstånd på den södra sidan av de hustomter som markerats på kartan. I området gick förbindelser i flera riktningar, bland annat flera till Kärkinemossen. "Dahla Hällorna" är nuvarande Sandåsberget och på dess nordöstra sida finns markeringen "Sand plats". Arkivverkets digitala arkiv: Vörå, <http://digi.narc.fi/digi/search.ka>.

5. Resultat

De nya objekt som observerades i samband med inventeringen är en plats för en nutidshistorisk vattenkvarn och ett stenbrott. På grund av deras unga ålder ansågs dessa inte vara arkeologiska objekt. Med hjälp av gamla kartor hittades inga nya objekt. Vid tidigare kända objekt 3. *Pirkärrbacken* (944010107), 4. *Bräckomkärr* (944010061) och 11. *Mellanmossen* (944010079) hittades inga konstruktioner som nämnts i tidigare uppgifter, även tolkningen av objekt 14. *Brändskog* förblev oklar. Vid en del objekt hittades nya rösen. Vid objekt 19. *Brandkärrsbacken* finns flera boplatsvallar och rösen. Eventuellt är det fråga om en säsongsboplats för säljagare och fiskare som härstammar från öfasen.

Genomförandet av vindkraftsparkens layout enligt planerna skulle kunna inverka på objekten 5. Påmossen 1, 10. Korpviken och 20. Vörsträsket N. Från dessa är avståndet till den närmaste planerade platsen för ett vindkraftverk cirka 130–200 meter. Rösojekt 23. Svartkärr från järnåldern



ligger på ca 40 meters avstånd från den planerade kraftledningen, men mellan den nya ledningssträckningen och objektet går redan en befintlig kraftledning.

På informationstavlan vid vandringsleden i Vitmossens fornområde finns markeringar för objekt (brandgravar och en eventuell "hyddbotten") om vilka uppgifter saknas i registerportalen eller i tidigare rapporter. Från dessa är avståndet till den närmaste platsen för ett vindkraftverk minst 350 meter. Man har ännu inte hunnit inventera dessa områden. De ligger längs vandringsleden, söder om objekt 15–17.

Lestjärvi, 30.11.2022

Jaana Itäpalo

6. Objektsförteckning

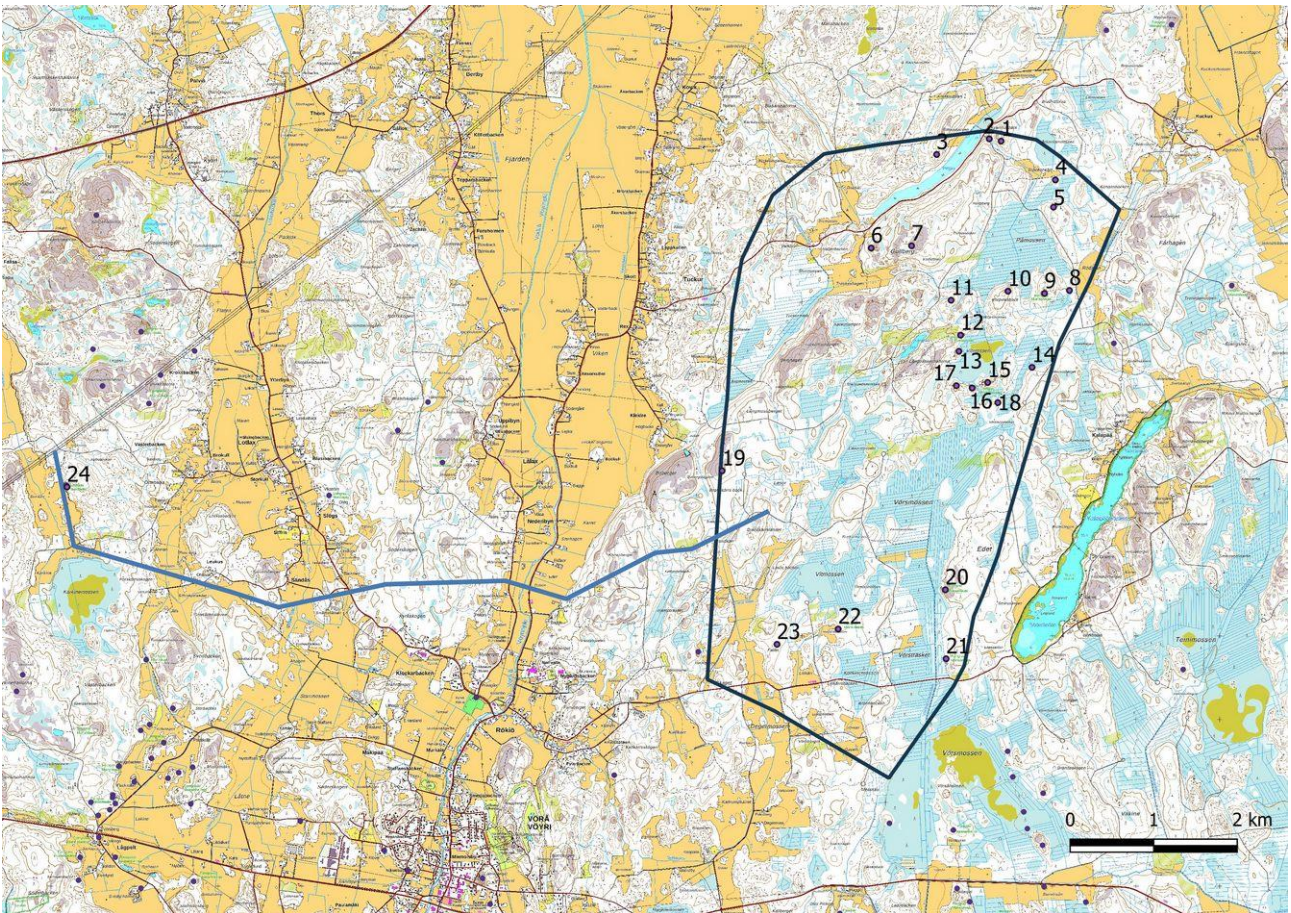
Objekt	sida	typ/ precisering av typ	datering	antal	status
1. Kvarnbacken	16	stenkonstruktioner/rösen	metallåldern	7	FL
2. Kvarnbacken 2	18	arbets- och tillverkningsplatser/vattenkvarnar	modern	1	ö
3. Pirkärrbacken	19	stenkonstruktioner/stensättningar ?	odaterad	(1)	(FL)
4. Bräckomkärr	20	stenkonstruktioner/rösen ?	metallåldern	(3)	(FL)
5. Påmossen 1	21	gravplatser/gravrösen	bronsåldern	2	FL
6. Gullberghällorna	22	gravplatser/gravrösen	bronsåldern		
7. Gullberghällorna 2	23	anskaffningsplats för råmaterial/stenbrott	modern	1	ö
8. Rexbacka	25	stenkonstruktioner/rösen	bronsåldern	1	FL
9. Söderbacka	26	stenkonstruktioner/rösen	bronsåldern	6	FL
10. Korpviken	28	stenkonstruktioner/rösen	bronsåldern	2	FL
11. Mellanmossen	29	stenkonstruktioner/rösen	bronsåldern	(1)	FL?
12. Vitmossen 1	30	stenkonstruktioner/rösen	bronsåldern	2	FL
13. Långträsk	31	gravplatser/gravrösen	bronsåldern	1	FL
14. Brändskog	32	gravplatser/gravrösen ?	bronsåldern	1	FL
15. Vitmossen	4	33 gravplatser/gravrösen	stenåldern/ bronsåldern	9	FL
16. Vitmossen	3	34 boplatser/boplatsgrop	bronsåldern	17	FL
17. Vitmossen 2 Åkers	35	gravplatser/gravrösen	bronsåldern	3	FL
18. Vörsmossslyckan	36	gravplatser/gravrösen	bronsåldern	2 ?	FL?
19. Brandkärrsbacken	38	stenkonstruktioner/stenvallar, stengropar	stenåldern	27	FL



Objekt	sida	typ/ precisering av typ	datering	antal	status
20. Vörsträsket N	41	gravplatser/gravrösen	bronsåldern	2	FL
21. Vörsträsket S	42	stenkonstruktioner/rösen	bronsåldern	3	FL
22. Rödselbackkärr	44	gravplatser/gravrösen	bronsåldern	1	FL
23. Fallet	45	gravplatser/gravrösen	bronsåldern	2	FL
24. Svartkärr	46	gravplatser/gravrösen	järnåldern	4	FL

Status: FL fornlämning, ÖK övrigt kulturarvsobjekt, ö övrigt objekt

7. Översiktskarta



Rapportens objekt 1–24 markerade på kartan. Arkeologiska objekt i närheten har markerats med små cirklar. Uppgifter enligt Museiverkets registerportal. Bakgrundskarta Lantmäteriverket 10/2021.

8. Objektsuppgifter

1. Kvarnbacken			
Registeruppgifter		Geodata	
Fornlämningsregistret	944010078	TM35-bladindelning	P3432L



Art	fast fornlämning	Gammal allmän bladindelning	133407
Typ	gravplatser	Koordinater ETRS-TM35FIN	7017920 O: 267382
Precisering av typ	gravrösen	N2000	Z n. 42,50 m
Datering	metallåldern	Koordinatförklaring	Gps-mätning, underobjekt 6
Tidigare undersökningar	1985 Hannu Kotivuori, inventering	Inventeringsmetoder	Ytobservationer
Tidigare fynd	-	Inventeringsfynd	-

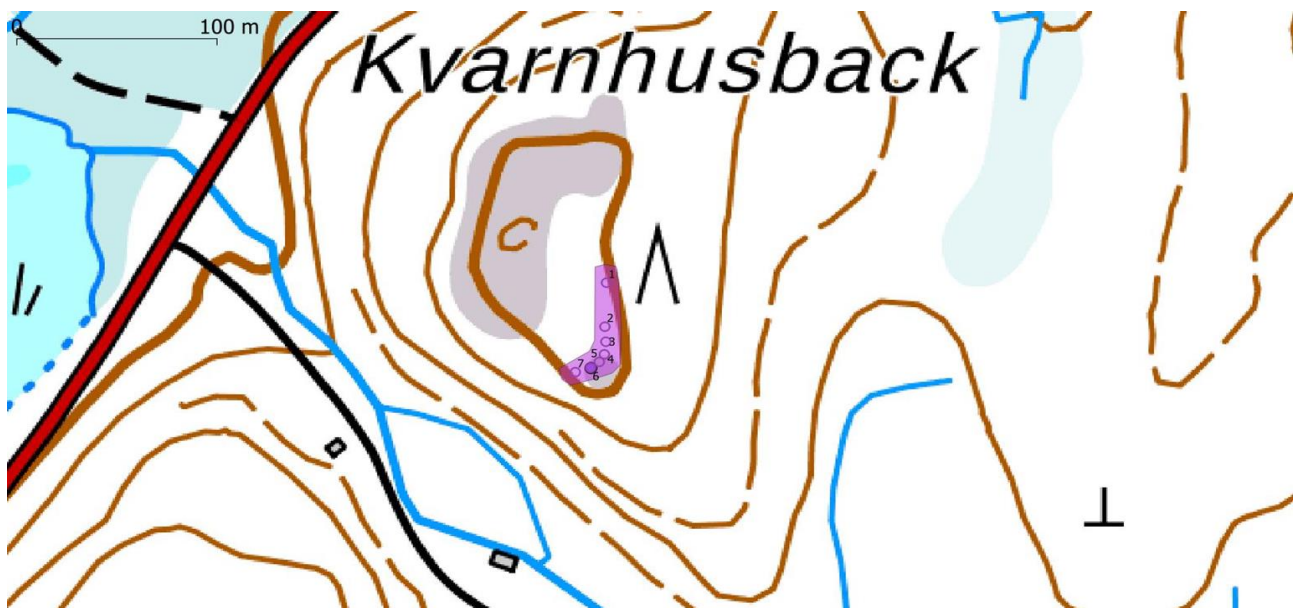
Beskrivning: registerportal: Nordost om Pittjärv, på Kvarnholmsbacken, har man observerat sex rösen som byggts i ett stenfält i kanten av ett avverkat område och i skogen. De största hade en diameter på 11,5 m och 9,5, det större röset hade en höjd på ca 1 m. Fyra av de mindre rösena konstaterades vara osäkra till sin karaktär och svåra att se på grund av gropar som grävts på platsen. Det bedömdes också att det kan finnas fler rösen under vegetationen.

2021: I området hittades sju rösen sydost om kalhällar på ett backkrön, de tre sydligaste rösena gränsar också till ett litet berg. Rösena ligger ungefär i rad i nord-sydlig riktning och de kan gestaltas tydligt. De mindre rösena har en diameter på ca 2,5–5 m och är ca 40–60 cm höga, en har en grop i mitten. I området växer tät grandominerad och till största delen mogen skog. Norr om objektet växer tät ung tallplantskog på stenig grund. Även detta område undersöktes, men inga fler rösen hittades. Objektets läge mättes och objektet avgränsades, objektskoordinaterna har ändrats. I den sydvästra kanten av den högsta punkten på kalhällarna, i närheten av den nuvarande gränslinjen, finns gamla linjestenar som på grund av sin unga ålder inte har ansetts vara något arkeologiskt objekt.

Förslag på skyddszon: Ja. Den närmaste vindkraftverksplatsen ligger 580 meter mot syd-sydväst.

Underobjekt

typ,C,100	status,C,100	x,N,11,3	y,N,11,3	undernr
röse	FL	267390,295	7017966,068	1
röse	FL	267389,494	7017942,428	2
röse	FL	267389,969	7017934,345	3
röse	FL	267389,228	7017927,579	4
röse	FL	267386,714	7017923,513	5
röse	FL	267382,350	7017920,363	6
röse	FL	267374,714	7017918,009	7



Kvarnbacken. Konstruktioner 1–6, objektskoordinater och avgränsning.



Röse 1 österut.

Det största röset, röse nr 6, fotograferat norrut.

2. Kvarnbacken 2			
Registeruppgifter		Geodata	
Fornlämningsregistret		TM35-bladindelning	P3432L
Art	Övrigt objekt	Gammal allmän bladindelning	133407
Typ	arbets- och tillverkningsplatser	Koordinater ETRS-TM35FIN	N: 7017947 O: 267240
Precisering av typ	vattenkvarnar	N2000	Z ca 22,50 m
Datering	modern	Koordinatförklaring	GPS-mätning
Tidigare undersökningar	-	Inventeringsmetoder	Ytobservationer
Beskrivning: registerportal: Längs Påmosskanalen som strömmar från sydost till Pittjärv har det funnits en vattenkvarn. Från skogsvägen finns en skylt till platsen för kvarnen. Ingen kvarn har markerats i området på kartor från 1700–1800-talet eller senare. Det är sannolikt fråga om ett samtidshistoriskt objekt och vattenkvarnen har kanske använts i mitten av 1900-talet. På platsen fanns inga synliga lämningar efter själva kvarnen, men i diket fanns ställvis små lämningar av en damm. Påmosskanalen är en muddrad fåra som redan markerats på en sockenkarta från mitten av 1800-talet. På den äldsta grundkartan från 1970 har Pittjärv markerats som räknad. Genom sjön strömmade ett smalt torrläggingsdike.			
Förslag på skyddszon:	-, Den närmaste platsen för ett vindkraftverk ligger 560 meter mot syd-sydväst.		



Kvarnbacken 2.



Vid kvarnplatsen finns några lämningar, längs skogsvägen finns en skylt till kvarnplatsen, bild på dammarna, bild mot nordväst. sydost.

3. Pirkärrbacken

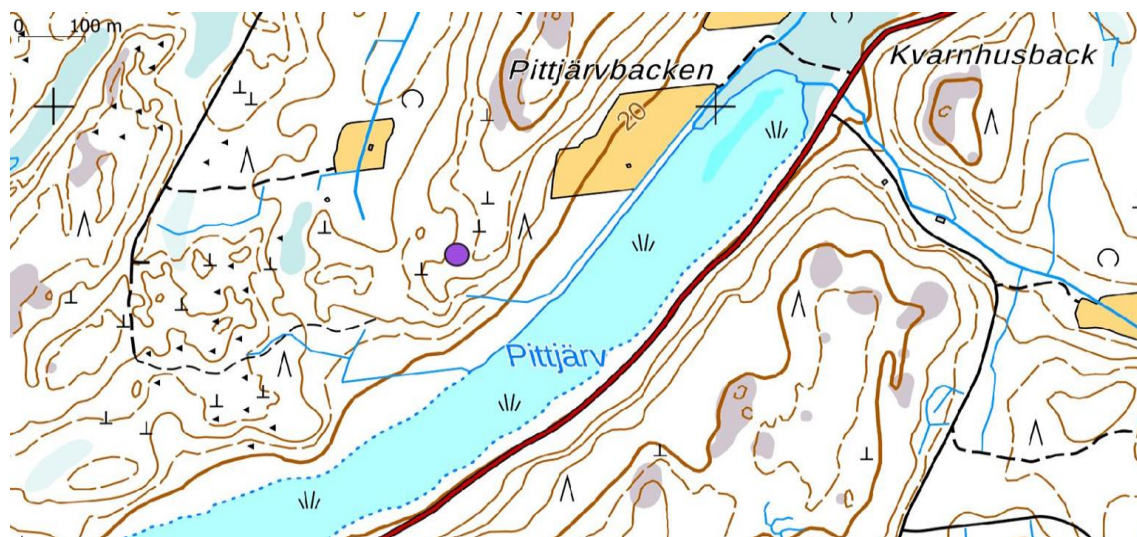
Registeruppgifter		Geodata	
Fornlämningsregistret	944010107	TM35-bladindelning	P3432L
Art	fast forn lämning ?	Gammal allmän bladindelning	133407
Typ	stenkonstruktioner ?	Koordinater ETRS-TM35FIN	N: 7017761 O: 266610
Precisering av typ	stensättningar ?	N2000	Z ca 30 m
Datering		Koordinatförklaring	Tidigare uppgifter
Tidigare undersökningar	1986 Hannu Kotivuori, inventering	Inventeringsmetoder	Ytobservationer

Beskrivning: registerportal: I det nordvästra hörnet av ett långsmalt myrområde som heter Pirkärr, i den sydvästra änden av en stenig backe, har man observerat ett röse som överkörts av en skogsmaskin. Röset har en diameter på ca 3 m och en höjd på 0,6 m. Röset ligger mellan tre ca 1 m höga stenblock. Röset tolkades ha en alltför regelbunden form för att vara en naturformation. Övriga rösen har inte observerats på platsen. Det nämns att det funnits "gropar för skattsökare" på backen i ett naturligt stenfält.

2021: Vid objektskoordinaterna finns ett lågt stenfält intill tre stora markstenar. Stenfältet består av stenar med en diameter på ca 30–40 cm. Objektet tolkades vara en naturlig formation. Jordmänen i området är väldigt stenig och i närheten observerades även andra naturliga röslignande stenfält. I området växer grandominerad skog.

**Förslag på skyddszon:**

- Den närmaste platsen för ett vindkraftverk ligger cirka 600 meter mot väst-sydväst.



Pirkärbacken.



Vegetationstäckt stenfält vid koordinaterna.

4. Bräckomkärr

Registeruppgifter		Geodata	
Fornlämningsregistret	944010061	TM35-bladindelning	P3432L
Art	fast forn lämning ?	Gammal allmän bladindelning	133407
Typ	stenkonstruktioner ?	Koordinater ETRS-TM35FIN	N: 7017456 O: 268032
Precisering av typ	rösen ?	N2000	Z ca 30 m
Datering		Koordinatförklaring	Tidigare uppgifter
Tidigare undersökningar	1976 Anja Torvinen, inventering	Inventeringsmetoder	Ytobservationer
Tidigare fynd	-	Inventeringsfynd	-

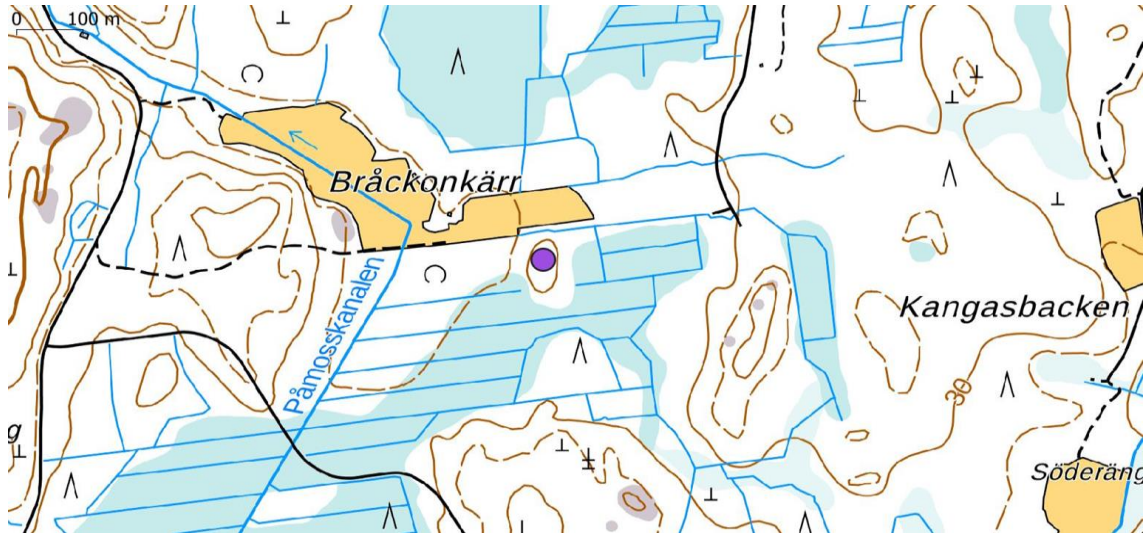
Beskrivning: registerportal: I den södra kanten av Bräckomkärr-åkerslätten har tre flacka rösen med en diameter på ca 2–3 m med 1–2 stenlager observerats på bergmark i den norra änden av krönet på en skogsbacke.
2021: På platsen observerades en rösliknande stensättning som stämmer överens med den tidigare beskrivningen, med glest placerade stenar med en diameter på ca 40–50 cm. Ytan är täckt av mossa. Objektet tolkades vara ett naturligt



stenfält som översköljts av vatten. På backen observerades inga andra röslignande formationer. I området växer mogen granskog.

Förslag på skyddszon:

- Den närmaste platsen för ett vindkraftverk ligger 600 meter mot väst-sydväst.



Bräckomkärri.



Röslignande stensättning fotograferad mot söder.

5. Päämossen 1			
Registeruppgifter		Geodata	
Fornlämningsregistret	944010060	TM35-bladindelning	P3432L
Art	kiinteä muinaisjäänös	Gammal allmän bladindelning	133407
Typ	gravplatser	Koordinater ETRS-TM35FIN	N: 7017130 O: 268010 P :7017163 O: 267934
Precisering av typ	gravrösen	N2000	Z ca 32,50 m
Datering	bronsåldern	Koordinatförklaring	Gps-mätning, östligare röse
Tidigare undersökningar	1976 Anja Torvinen, inventering (Päämossen 1) 1985 Hannu Kotivuori, inventering (Päämossen 2)	Inventeringsmetoder	Ytobservationer
Tidigare fynd	-	Inventeringsfynd	-



Beskrivning: registerportal: .."Röset ligger nordost om Påmossen, ovanpå en sluttning som vetter mot nordväst, på bergmark. På platsen finns ett diffust lågt och killiknande röset med en diameter på 5 m och en höjd på 0,5 m. Röset är täckt av vegetation."

Objekt Påmossen 2 (kod 944010108): "Cirka 90 m västerut från den tidigare, på ett berg något längre ner, i granskog, finns ett mosstäckt röset ovanpå vilket det växer en gran. Röset har en diameter på cirka 5 m och en höjd på 0,4 m. Röset är byggt av nästan lika stora stenar och ligger cirka 4 m ovanför myrtytan, på en bergig kulle."

2021: Många rösen som nämnts i tidigare uppgifter hittades. Det östligare röset ligger vid en gammal och nuvarande fastighetsgräns. Kilformen beror eventuellt på att man kört med skogsmaskin över röset. I omgivningen av det västliga röset finns ett kalhygge och en ganska stor tall har också fällts ovanpå röset. Röset har emellertid bevarats utan skador, men några kantstenar har rört sig något.

Objekten Påmossen 1 och Påmossen 2 kombinerades till samma objekt eftersom de är av samma typ och ligger på ca 80 meters avstånd från varandra utan terräng-, vatten- eller andra hinder. Objekten avgränsades på nytt eftersom den tidigare avgränsningen inte sträcker sig till området för det västligare röset och endast delvis till området för det östligare området.

Förslag på skyddszon:

Ja. Den närmaste vindkraftverksplatsen ligger 130 meter mot söder.



Påmossen 1.



Det östligare röset österut.



Det västligare röset mot sydväst.



6. Gullberghällorna			
Registeruppgifter		Geodata	
Fornlämningsregistret	944010066	TM35-bladindelning	P3432L
Art	fast fornlämning	Gammal allmän bladindelning	133407
Typ	gravplatser	Koordinater ETRS-TM35FIN	N: 7016640 O: 265826
Precisering av typ	gravrösen	N2000	Z ca 36 m
Datering	bronsåldern	Koordinatförklaring	GPS-mätning
Tidigare undersökningar	1976 Anja Torvinen, inventering	Inventeringsmetoder	Ytobservationer
Tidigare fynd	-	Inventeringsfynd	-
<i>Beskrivning: registerportal: Vid den sydvästra spetsen av bergsområdet Gullberghällorna, vid den sydöstra kanten av en bergsrygg har man observerat fem rösen i skogen: det största är byggd av stenar i huvudstorlek och har en diameter på 16 m, i mitten finns en stor flack grop. 10 meter från detta finns ett långsmalt röse med en jordsten och grop i den norra änden. 10 meter från detta finns ett litet röse med en diameter på 4 meter. 9 meter vidare från denna finns ett valliknande röse med en diameter på 9 meter. Intill detta röse finns ytterligare ett långsmalt röse med en längd på 14 meter och en bredd på 5 meter.</i>			
<i>2021: På den nuvarande terrängkartan har bergen benämningen Gullberg. Vid den västra kanten av det vidsträckt bergsområdet, på en kalhäll, hittades ett ca 8 x 4 m stort lågt röse. Röset har ett lager med stenar. På stenarnas yta växer lav. Objektet kan också uppfattas som två rundaktiga rösen med en diameter på ca 4 m. Slutningen mot väst är stenig och bevuxen av ung tallplantskog efter skogsplogning. På den östra sidan finns en myrsänka. På den södra sidan har man utfört ett kalhygge och intensiv skogsplogning. Även där försökte man hitta tecken på andra rösen, men sådana kunde inte observeras. Söder om objektet, ungefär vid de tidigare angivna objektskoordinaterna, finns linjestenar vid gränslinjen. Det förblir oklart om den tidigare objektsbeskrivningen är från denna plats eller om de övriga rösen har förstörts.</i>			
Förslag på skyddszon:	Ja. Den närmaste vindkraftverksplatsen ligger 360 meter mot öst–nordöst.		



Gullberghällorna.



Röse mot norr.



Linjestenar i närheten av nuvarande gränslinje, i bakgrunden syns ett kalhygge, bild mot söder.

7. Gullberghällorna 2

Registeruppgifter		Geodata	
Fornlämningsregistret		TM35-bladindelning	P3432L
Art	övrigt objekt	Gammal allmän bladindelning	133407
Typ	anskaffningsplats för råmaterial	Koordinater ETRS-TM35FIN	N: 7016667 O: 266310
Precisering av typ	stenbrott	N2000	Z ca 45 m
Datering	modern	Koordinatförklaring	GPS-mätning
Tidigare undersökningar		Inventeringsmetoder	Ytobservationer
Tidigare fynd	-	Inventeringsfynd	-
<i>Beskrivning: I den mellersta delen av bergsområdet Gullberg har berg brutits över ett område med en diameter på knappt 10 meter. I kanten av det brutna berget finns spår av borrh, på platsen finns också några borrhstenar.</i>			
Förslag på skyddszon:	-. Den närmaste platsen för ett vindkraftverk ligger 140 meter mot nordväst.		



Gullberghällorna 2.

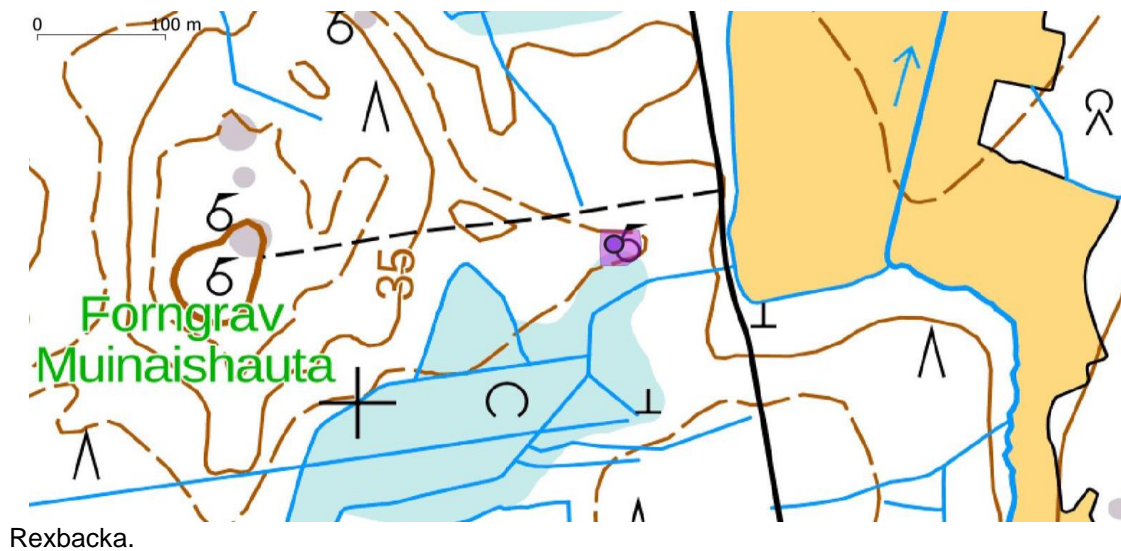


Brytningsplatsen fotograferad mot norr.

8. Rexbacka			
Registeruppgifter		Geodata	
Fornlämningsregistret	944010054	TM35-bladindelning	P3432L
Art		Gammal allmän bladindelning	133410 231202



Typ	stenkonstruktioner	Koordinater ETRS-TM35FIN	N: 268200
Precisering av typ	rösen	N2000	Z ca 32,50 m
Datering	bronsåldern	Koordinatförklaring	Tidigare uppgifter
Tidigare undersökningar	1976 Anja Torvinen, inventering	Inventeringsmetoder	Ytobservationer
<i>Beskrivning: registerportal: Väster om Kalapääbäcken, väster om odlingslätten Rödslan och 400 meter västerut från fastigheten Bennis har man observerat ett röse med en diameter på 16 m och en höjd på högst ca 1 m. I mitten finns två gropar. Från den ena går en "gång" österut. I mitten av röset växte träd. Väster om röset, strax intill det, observerades ett annat litet sannolikt röse som också har grävts.</i>			
<i>2021: Objektet är intakt men träden ovanpå röset har avlägsnats. Träden i omgivningen består av gles tallskog. Det har använts mycket stenmassa för att bygga röset och det är ståtligt. I närheten gjordes metalldetekteringar men utan resultat.</i>			
Förslag på skyddszon:	Ja. Den närmaste platsen för ett vindkraftverk ligger ca 870 m mot väst.		



Röse mot norr.

9. Söderbacka			
Registeruppgifter		Geodata	
Fornlämningsregistret	944010058	TM35-bladindelning	P3432L



Art		Gammal allmän bladindelning	133407
Typ	stenkonstruktioner	Koordinater ETRS-TM35FIN	N: 7016097 O: 267902
Precisering av typ	rösen	N2000	Z ca 35–40 m
Datering	bronsåldern	Koordinatförklaring	Underobjekt 1, röse
Tidigare undersökningar	1976 Anja Torvinen, inventering	Inventeringsmetoder	Ytobservationer
Tidigare fynd	-	Inventeringsfynd	-

Beskrivning: registerportal: På den sydöstra sidan av Påmossen och öster om Påmosskanalen har två rösgrupper observerats: den nordligare är ett röse med en diameter på ca 7 m och en höjd på ca 0,5 m. I mitten finns en grop. Den sydligare gruppen omfattar tre stenkonstruktioner på fem och tio meters avstånd från varandra. Röset har en diameter på 6,5 m, de två övriga stenkonstruktionerna består av en otydlig 8 x 4 m stor långsmal stensättning och en ca 13 m lång grop med en kant av stenar. Rösena hade grävts och deras yta var täckt av undervegetation.

2021: I området växer gran-tallskog, jordmånen är stenig och ställvis bergig. Rösena ligger intill de bergiga platserna. Utöver tidigare observerade konstruktioner observerades fyra övriga rösen och två små otydliga gropar som grävts i ett stenfält. Dessa verkar emellertid inte moderna eller orsakade av vindfällan. Ett röse ligger mellan tidigare observerade rösgrupper öster om en fornlämningsmarkering på terrängkartan. Ovanpå konstruktionerna växer lingon, mossa och lav.

1. Röse, rundaktigt, diameter ca 6,5 m, höjd ca 0,5 m, grop i mitten, den södra kanten av röset har grävts under samtidshistorisk tid.

2. Röse, långt röse, ca 12 x 2,5–4 m, höjd ca 0,5 m, intill finns ett dikesliknande schakt och en stor grop som grävts under samtidshistorisk tid.

3. Röse, runt, lågt, diameter ca 2,5 m, grop i mitten.

4. Röse, rundaktigt, diameter ca 4,5 m, höjd ca 0,5 m.

5. Röse, rundaktigt, diameter ca 5,5 m, höjd ca 0,5 m.

6-7. Gropar med en diameter på ca 1,5 m, djup ca 0,5 m.

8. Röse, rund, diameter ca 4 m, höjd ca 0,3 m, grop i mitten.

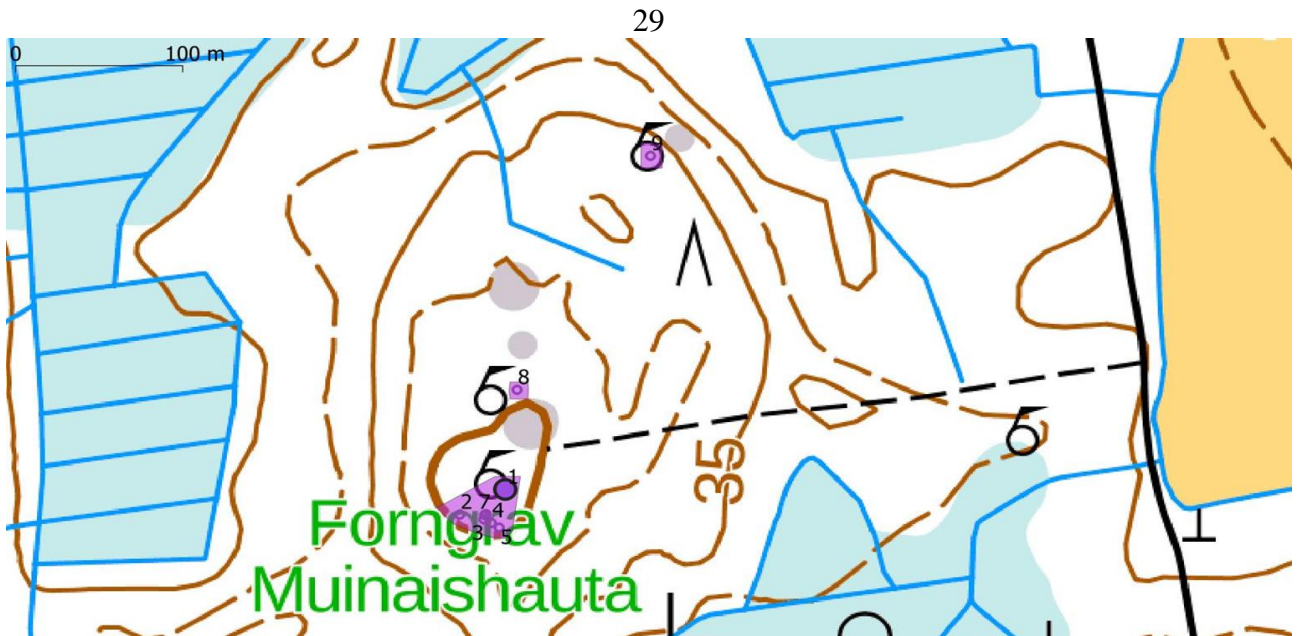
9. Röse, rektangulär valliknande konstruktion, 8 x 5 m, kantvall ca 0,5 m hög, den mittersta delen ligger djupare än den naturliga markytan.

Av konstruktionerna ligger nr 1 inom gränserna för den tidigare avgränsningen av objektet, övriga utanför. Konstruktionernas läge mättes och objektet avgränsades på nytt, konstruktionerna 8–9 fick nya gränser. I närheten gjordes metalldetekteringar men utan resultat.

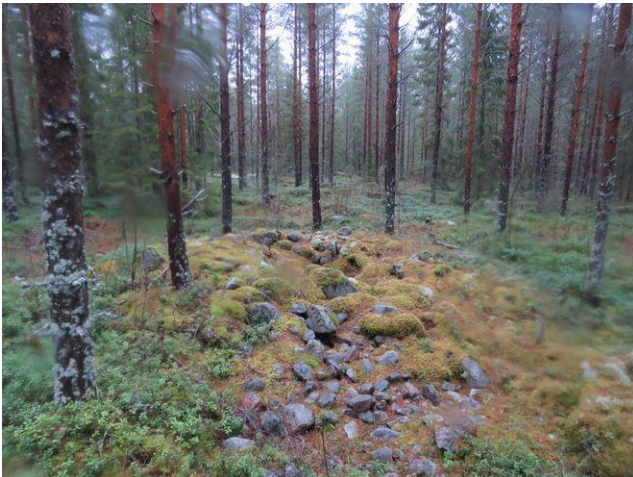
Förslag på skyddszon:	Ja. Den närmaste platsen för ett vindkraftverk ligger ca 500 m mot väst.
------------------------------	--

Underobjekt

typ,C,100	status,C,100	x,N,11,3	y,N,11,3	undernr,C, 100
grop	FL	267889,368		7016080,687 6
grop	FL	267888,625		7016080,182 7
röse	FL	267888,165		7016077,309 3
röse	FL	267892,640		7016074,974 4
röse	FL	267897,318		7016071,954 5
röse	FL	267873,698		7016080,364 2
röse	FL	267901,717		7016096,565 1
röse	FL	267908,014		7016160,833 8
röse	FL	267988,027		7016311,675 9



Söderbacka.



Röse 1 mot norr.



Röse 2 mot väst.



Röse 4 mot väst.



Röse 5 mot söder.

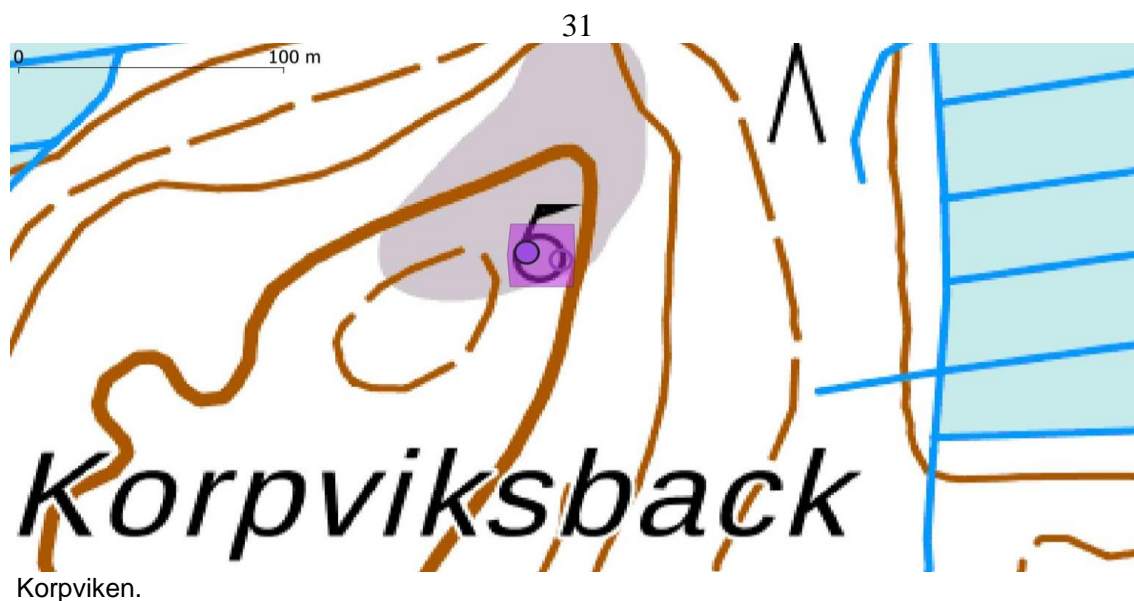


Röse 8 mot norr.



Röse 9 mot norr.

10. Korpviken			
Registeruppgifter		Geodata	
Fornlämningsregistret	944010057	TM35-bladindelning	P3432L
Art		Gammal allmän bladindelning	133407
Typ	stenkonstruktioner	Koordinater ETRS-TM35FIN	N: 7016123 O: 267465 N: 7016120 O: 267478
Precisering av typ	rösen	N2000	Z ca 40–42 m
Datering	bronsåldern	Koordinatförklaring	Gps-mätning, västligare röse
Tidigare undersökningar	1976 Anja Torvinen, inventering	Inventeringsmetoder	Ytobservationer
Tidigare fynd	-	Inventeringsfynd	-
<p>Beskrivning: registerportal: Rösena ligger i den nordöstra delen av Vörå, i terrängen mellan Påmossen och Vitmossen, vid den sydöstra kanten av Korpvikens bergsområde. På platsen finns två rösen på fyra meters avstånd från varandra. Röse 1: på bergmark, flackt röse som förstörts i mitten, diameter 9 m. Röset har byggts av stenar i huvudstorlek och större stenar. Röse 2: på ca 4 m:s avstånd från föregående, röse med diameter på 8 m. I mitten finns en grop. 2021: Objektet är intakt. Uppgifterna om objektskoordinaterna har ändrats.</p>			
Förslag på skyddszon:	Ja. Den närmaste platsen för ett vindkraftverk ligger ca 170 m mot sydväst.		



De västligare röset österut.



Det östligare röset österut.

11. Mellanmossen

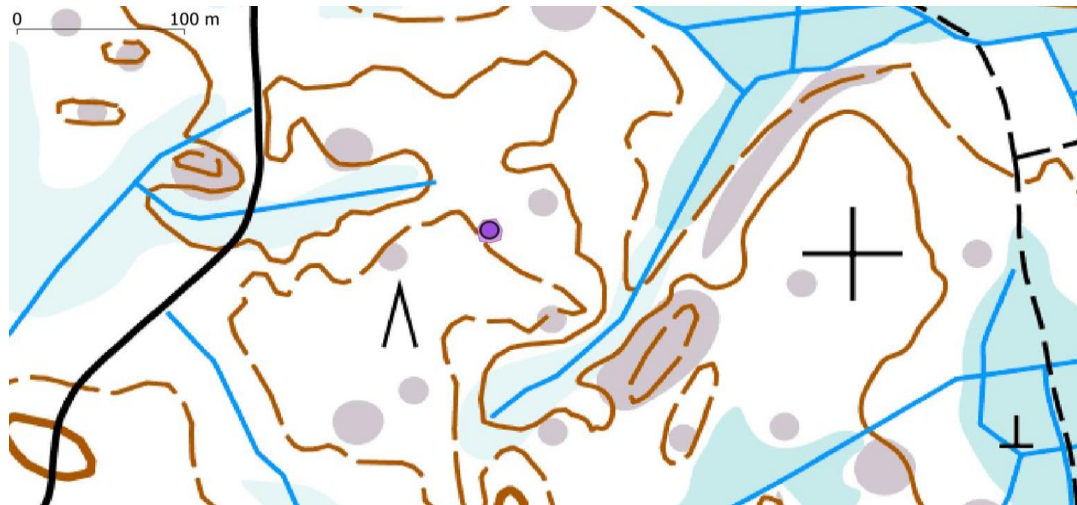
Registeruppgifter		Geodata	
Fornlämningsregistret	944010079	TM35-bladindelning	P3432L
Art	fast fornlämning, förstörd ?	Gammal allmän bladindelning	133407
Typ	stenkonstruktioner	Koordinater ETRS-TM35FIN	N: 7016015 O: 267465
Precisering av typ	rösen	N2000	Z ca 37,50 m
Datering	bronsåldern	Koordinatförklaring	Tidigare uppgifter
Tidigare undersökningar	1985 Hannu Kotivuori, inventering	Inventeringsmetoder	Ytobservationer
Tidigare fynd	-	Inventeringsfynd	-

Beskrivning: Registerportal: Röset ligger ca 1,3 km sydost om en väg som går till Kimo, i skogsområdet mellan Pämossen och Vitmossen. I området finns en skogsbilväg som går ca 200 m västerut från röset. Röset ligger i en låglänt blandskog, delvis på berggrund. Röset är 7 m långt och 60 cm högt. Röset har delvis fallit sönder och vuxit igen med torv. 2021: Röset kan inte längre urskiljas på platsen, vid objektskoordinaterna finns ett tjockt mosstäck och utspridda stenar – platsen kan egentligen inte urskiljas från den allmänt ojämna och steniga terrängen i området. Eventuella rösen kunde inte heller observeras i närheten. I området växer mogen grandominerad skog.



Förslag på skyddszon:

Ja. Den närmaste platsen för ett vindkraftverk ligger 600 meter mot väst-sydväst.



Mellanmossen.



Koordinatplatsen fotograferad österut, till höger om den föregående, ca 50 m mot sydväst, observerades en röslignande plats. I området finns även andra sådana.

12. Vitmossen 1

Registeruppgifter		Geodata	
Fornlämningsregistret	944010059	TM35-bladindelning	P3432L
Art	fast fornlämning	Gammal allmän bladindelning	133407
Typ	stenkonstruktioner	Koordinater ETRS-TM35FIN	N: 7015598 O: 266897 N: 7015615 O: 266894
Precisering av typ	rösen	N2000	Z ca 37,50 m
Datering	bronsåldern	Koordinatförklaring	Gps-mätning, sydligare röse
Tidigare undersökningar	1976 Anja Torvinen, inventering	Inventeringsmetoder	Ytobservationer
Tidigare fynd	-	Inventeringsfynd	-

Beskrivning: registerportal: Sydväst om Påmossen och Korpviken, i den västra kanten av Vitmossen, i den nordöstra änden av en skogbevuxen udde, har två rösen observerats på sex meters avstånd från varandra. Det större röset har en diameter på 8 m och en höjd på ca 1 m, röset har två gropar. Det mindre röset är flackt och har en diameter på 5 m.



2021: I området växer mogen gran-tallskog. Rösena ligger ca 35–45 m mot sydväst–syd-sydväst från de angivna koordinaterna, det nordligare mindre röset ligger genast söder om stigen runt Vitmossens forn område. Ovanpå det större röset växer flera granar. Objektets läge mättes och objektet avgränsades, objektskoordinaterna har ändrats.

Förslag på skyddszon:

Ja. Den närmaste vindkraftverksplatsen ligger ca 590 m mot nordost.



Vitmossen 1.



Det större röset fotograferat mot sydost. nordost.



Det mindre röset ligger intill en stig, bild mot

13. Långträsk

Registeruppgifter		Geodata	
Fornlämningsregistret	944010080	TM35-bladindelning	P3432L
Art	fast forn lämning	Gammal allmän bladindelning	133407
Typ	gravplatser	Koordinater ETRS-TM35FIN	N: 7015405 O: 266877 N: 7015400 O: 266876
Precisering av typ	gravrösen	N2000	Z ca 40 m
Datering	bronsåldern	Koordinatförklaring	Gps-mätning, nordligare röse
Tidigare undersökningar	1985 Hannu Kotivuori, inventering	Inventeringsmetoder	Ytobservationer
Tidigare fynd	-	Inventeringsfynd	-



Beskrivning: registerportal: Ca 500 m österut från Långträsk, väster om Vitmossen, vid den nordöstra kanten av en bergig holme, har man hittat ett röse täckt av torv och lav. Röset har en storlek på 4 x 3 x 0,3 m. Röset ligger på en kalhäll, vid kanten av ett utsprång. Röset har delvis rasat. Norr om röset observerades ytterligare ett eventuellt röse. 2021: På klippholmen och i dess omgivning växer tät tallplantskog. På platsen finns två rösen i samma storleksklass på några meters avstånd från varandra. I området växer mogen gran-tallskog, ovanpå själva rösen växer inga träd. Rösen ligger ca 15 m sydost om de angivna koordinaterna. Objektens läge mättes och objektet avgränsades, objektskoordinaterna har ändrats.

Förslag på skyddszon:

Ja. Den närmaste vindkraftverksplatsen ligger ca 750 m mot nordost.



Det sydligare röset fotograferat österut. Det nordligare röset fotograferat söderut, i bakgrunden syns det sydligare röset.

14. Brändskog

Registeruppgifter		Geodata	
Fornlämningsregistret	944010080	TM35-bladindelning	P3432L
Art	fast forn lämning	Gammal allmän bladindelning	133407
Typ	gravplatser ?	Koordinater ETRS-TM35FIN	N: 7015212 O: 267753
Precisering av typ	gravrösen	N2000	Z ca 35 m
Datering	bronsåldern	Koordinatförklaring	GPS-mätning



Tidigare undersökningar	1985 Hannu Kotivuori, inventering	Inventeringsmetoder	Ytobservationer
Tidigare fynd	-	Inventeringsfynd	-
<p>Beskrivning: registerportal: "Röset ligger i skogsterräng vid kanten av Vitmossen, ca 850 m österut från objektet Långträsk (944010080). Den närmaste skogsbilvägen finns på ca 300 m:s avstånd i öst. 75 m västerut från röset strömmar ett dike. Den låga och splittrade stensättningen ligger på en grund av berg och endast ca 1 m ovanför mossens yta. Röset är svårt splittrat och har delvis vuxit igen med torv. Röset har en storlek på 5,5 x 5,0 x 0,3 m."</p> <p>2021: De angivna koordinaterna ligger på en utdikad jämn myr. Markeringen och beskrivningen på kartan avser en moskog längre söderut. Platsen ligger vid den norra spetsen av en låg stenig moskog, i kanten av en tallmyr, ca 160 m nordväst om en nuvarande skogsbilväg. På platsen hittades en formation som stämmer överens med den tidigare beskrivningen. Objektet verkar inte vara ett objekt som är tydligt byggt av människan och inte heller något förhistoriskt röse. Ovanpå röset växer inga träd, ytan täcks av mossa, lav och ris. I näromgivningen växer skog med olika struktur. Objektskoordinaterna har ändrats.</p>			
Förslag på skyddszon:	Ja. Den närmaste platsen för ett vindkraftverk ligger 900 meter mot nord-nordväst.		

Brändskog.



Objektet fotograferat mot nordväst.

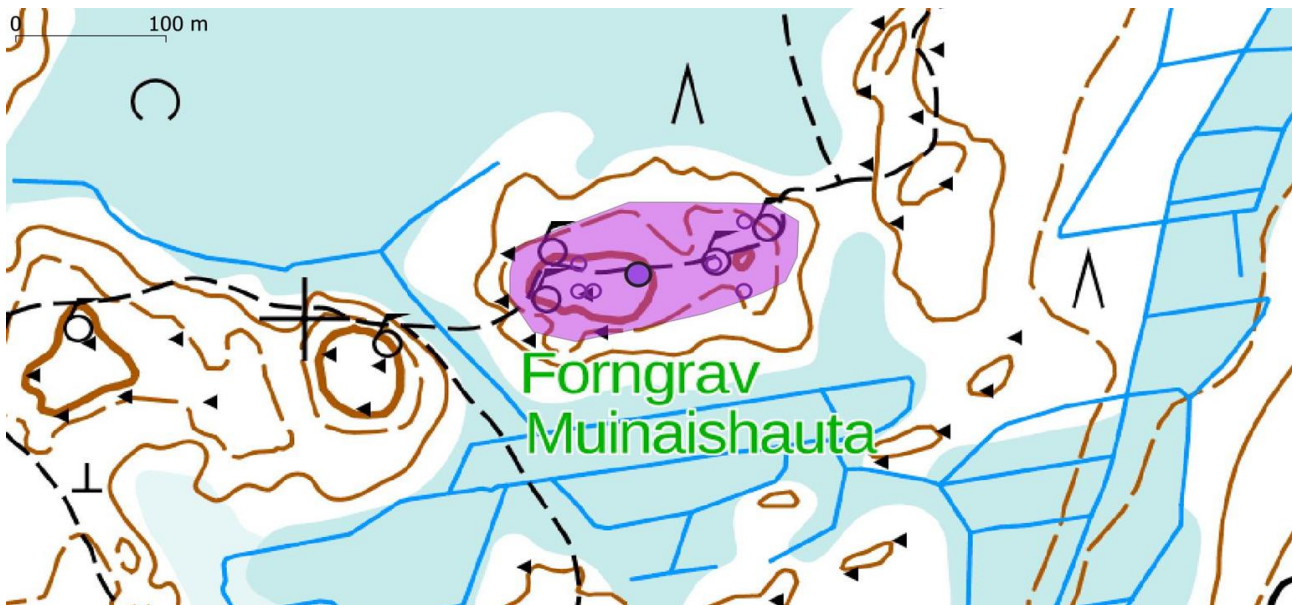
15. Vitmossen 4			
Registeruppgifter		Geodata	
Fornlämningsregistret	944010084	TM35-bladindelning	P3432L
Art	fast forn lämning	Gammal allmän bladindelning	133407
Typ	gravplatser	Koordinater ETRS-TM35FIN	N: 7015032 O: 267222
Precisering av typ	gravrösen	N2000	Z ca 37,50–40 m
Datering	stenåldern, bronsåldern	Koordinatförklaring	Tidigare uppgifter
Tidigare undersökningar	1985 Hannu Kotivuori, inventering 1989 Mirja Miettinen, kontroll 2021 Teija Tiitinen, kontroll	Inventeringsmetoder	ej inventerad



Tidigare fynd	-	Inventeringsfynd	-
<p>Beskrivning: registerportal: "I den södra kanten av Vitmossen, på en förhållandevis stor myrholme, finns nio rösen på en ca 100 x 60 m stor yta. Myrön är backig, stenig och svårframkomlig. Rösena ligger splittrade över den öppna platsen och är täckta av ett tunt lager med mossa. Trots skogsavverkningar ser de ut att ha bevarats väl. Diametern är 2–6 meter, flera rösen ligger intill en stor marksten. Alla har en grop eller en större krater i mitten. Rösena har inte undersökts men de har kartlagts 1986 i samband med utgrävningen av objekt Vitmossen 3."</p> <p>2021: Objektet har kontrollerats under det gångna året i samband med Museiverkets VARK-projekt (Arkeologiska objekt av riksintresse). Objektet observerades inte ha några förändringar i förhållande till kartläggningen 1985. Det ansågs inte vara nödvändigt att inventera objektet med tanke på planeringen av vindkraftsparken.</p>			
Förslag på skyddszon:	Ja. Den närmaste platsen för ett vindkraftverk ligger ca 650 m mot sydväst.		

Underobjekt

P	I	P	I
7015039,665	267182,576	7015039,665	267272,539
7015019,673	267292,532	7015029,668	267232,555
7015019,673	267192,571	7015069,652	267292,531

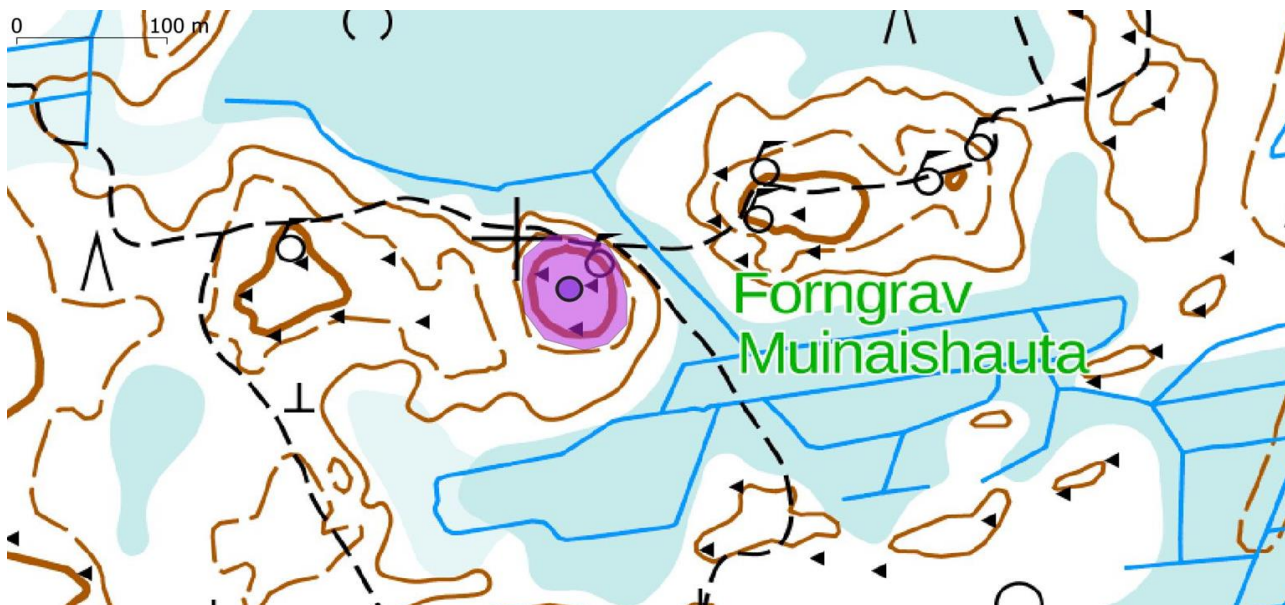


Vitmossen 4.

16. Vitmossen 3			
Registeruppgifter		Geodata	
Fornlämningsregistret	944010083	TM35-bladindelning	P3432L
Art	fast fornlämning	Gammal allmän bladindelning	133407
Typ	boplatser stenkonstruktioner	Koordinater ETRS-TM35FIN	N: 7014965 O: 267035
Precisering av typ	boplatssvackor, rösen	N2000	Z ca 40 m
Datering	stenåldern, bronsåldern	Koordinatförklaring	Tidigare uppgifter
Tidigare undersökningar	1985 Hannu Kotivuori, inventering 1986 Hannu Kotivuori, provgrävning 1987 Tryggve Gestrin, provgrävning 2006 Kaisa Lehtonen, kontroll 2021 Teija Tiitinen, kontroll	Inventeringsmetoder	ej inventerad



Tidigare fynd	KM 23341:1-71 (boplatsfynd) KM24466:1-62 (boplatsfynd)	Inventeringsfynd	-
<p>Beskrivning: registerportal: "Stenkonstruktioner ligger på en skogbevuxen och stenig backe söder om Vitmossen, på en förhållandevis brant backe i ett cirka 50 x 50 meter stort område. Backen gränsar brant till en mosse nedanför, som skiljer åt objektet från de fornlämningsobjekt som ligger i dess närhet, på den västra och östra sidan (Vitmossen 2 och 4). På backen finns 13 plattformar som kantas av stenar och som i tiderna röjts av människan. Vid provgrävningar hittades boplatsfynd, såsom keramik, på platsen. Åtminstone de tydligaste röjda områdena kan jämföras med boplattssvackor. På backen finns dessutom två större och ett par små rösen. Baserat på fyndens och platsens höjd kan boplatsen dateras till skiftet mellan stenåldern och bronsåldern och till bronsåldern. Objektet är speciellt som boplattstyp, tydligen karaktäristisk för den steniga kusten i Österbotten. Objektet ingår i förteckningen över objekt av riksintresse i boken Maiseman muisti." 2021: Objektet har kontrollerats under det gångna året i samband med Museiverkets VARK-projekt (Arkeologiska objekt av riksintresse). Objektet observerades inte ha några förändringar i förhållande till den tidigare kontrollen. Det ansågs inte vara nödvändigt att inventera objektet med tanke på planeringen av vindkraftsparken.</p>			
Förslag på skyddszon:	Ja. Den närmaste platsen för ett vindkraftverk ligger ca 500 m mot sydväst.		



Vitmossen 3.

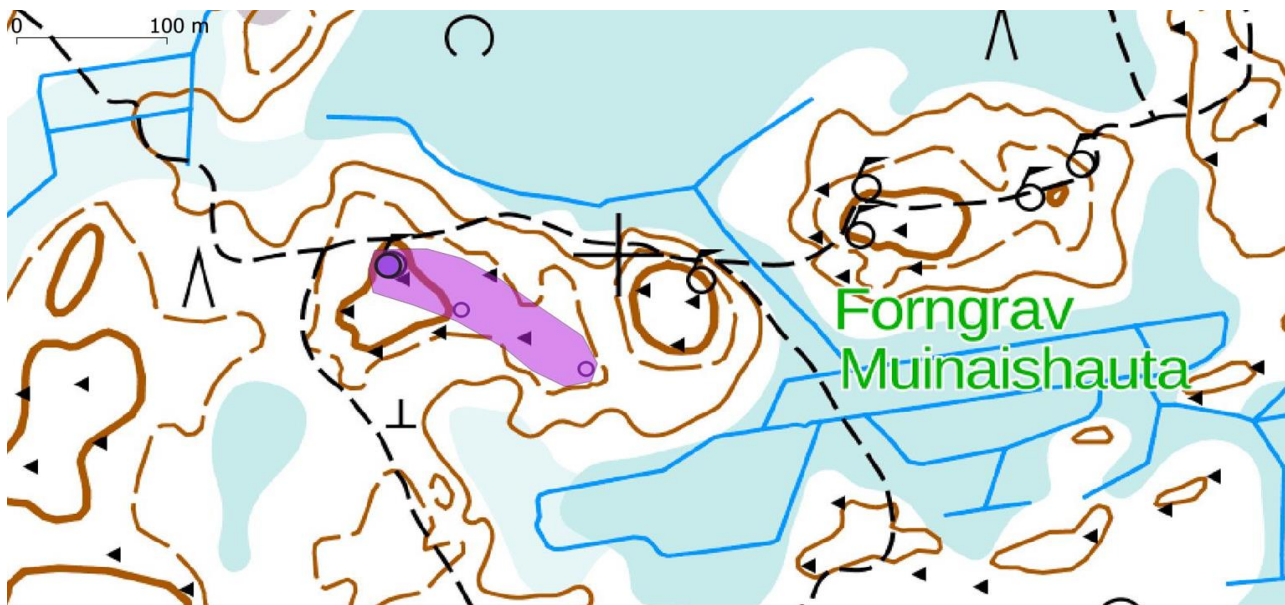
17. Vitmossen 2 Åkers			
Registeruppgifter		Geodata	
Fornlämningsregistret	944010082	TM35-bladindelning	P3432L
Art	fast fornlämning	Gammal allmän bladindelning	133407
Typ	gravplatser	Koordinater ETRS-TM35FIN	N: 7014993 O: 266847 N: 7014962 O: 266895 N: 7014919 O: 266979
Precisering av typ	gravrösen	N2000	Z ca 37-40 m
Datering	bronsåldern	Koordinatförklaring	Tidigare uppgifter
Tidigare undersökningar	1985 Hannu Kotivuori, inventering 2021 Teija Tiitinen, kontroll	Inventeringsmetoder	ej inventerad
Tidigare fynd	-	Inventeringsfynd	-
<p>Beskrivning: registerportal: "Rösen ligger söder om Vitmossen, ca 500 m från en skogsväg i väst-sydväst, på en skogbevuxen udde. På platsen finns tre rösen på ca 50 meters avstånd från varandra. Se underobjekt a-c. Rösen har inte undersökts men en kartläggning har gjorts 1986."</p>			



2021: Objektet har kontrollerats under det gångna året i samband med Museiverkets VARK-projekt (Arkeologiska objekt av riksintresse). Objektet observerades inte ha några förändringar i förhållande till kartläggningen 1985. Det ansågs inte vara nödvändigt att inventera objektet med tanke på planeringen av vindkraftsparken.

Förslag på skyddszon:

Ja. Den närmaste platsen för ett vindkraftverk ligger ca 400 m mot sydväst.



Vitmossen 2 Åkers.

18. Vörsmosslyckan

Registeruppgifter		Geodata	
Fornlämningsregistret	944010085	TM35-bladindelning	P3432L
Art	fast fornlämning ?	Gammal allmän bladindelning	133407
Typ	gravplatser	Koordinater ETRS-TM35FIN	N: 7014790 O: 267343 N: 7014790 O: 267273
Precisering av typ	gravrösen	N2000	Z ca 35 m
Datering	bronsåldern	Koordinatförklaring	Tidigare uppgifter
Tidigare undersökningar	1986 Hannu Kotivuori, inventering	Inventeringsmetoder	Ytobservationer
Tidigare fynd	-	Inventeringsfynd	-

Beskrivning: registerportal: I den södra delen av Vitmossen, på en myrholme på cirka 100 x 75 meter, cirka 250 m söderut från objekt Vitmossen 4, har man observerat ett röse i den östra änden av en stenig holme. Ca 60 m västerut från denna, på den motsatta sidan av backen, finns ytterligare ett röse. Det östligare röset nämns ligga på de sydöstra och norra sidorna av en stor marksten, på några meters yta, stensättning finns också splittrat runt markstenen. I den västra änden av backen finns ett annat röse vid den norra sidan av en stor marksten. Det bedömdes att röset är byggt i ett naturligt stenfält. På platsen finns en ca 10 x 3 m stor stensättning vars södra ände intill en marksten torde bilda det egentliga röset. Detta röse har en storlek på 4 x 3 x 0,5 m. I mitten finns en förhållandevis stor grop intill markstenen.

2021: På holmen växer tallplantskog. Jordmånen består till största delen av ca 0,4 m stora och större stenar. På grund av detta är området nästan helt omöjligt att ta sig fram på. Vid koordinaterna eller i holmens östra eller västra ände hittades inga konstruktioner som kan tolkas som rösen. I den östra änden finns en del stensättning som påminner om beskrivningen intill en stor marksten, men i de tidigare uppgifterna hänvisar man knappast till denna. Man funderade på



möjligheten att objekten ligger på någon intilliggande myrholme. I närheten finns några sådana, men man har inte hunnit kontrollera dem inom ramarna för detta projekt.

I inventeringsrapporten från 1985 nämns objektet också inom parentes som "Kluven sten". En plats med denna benämning har markerats med nummer 5 på informationstavlan i Vitmossens fornområde. Objektet ligger ca 180–200 m västerut från objektet. Enligt informationstavlan ligger ett av de största flyttblocken i Vörå på platsen. Uppgifterna noterades först efter inventeringen och man hann inte kontrollera backen senare.

Förslag på skyddszon:

Skyddszon föreslås inte eftersom man inte hittade några arkeologiska objekt på platsen. Den närmaste platsen för ett vindkraftverk ligger ca 700 m mot väst.



Vörsmosslyckan.



Koordinatsplatsen fotograferad mot väst.

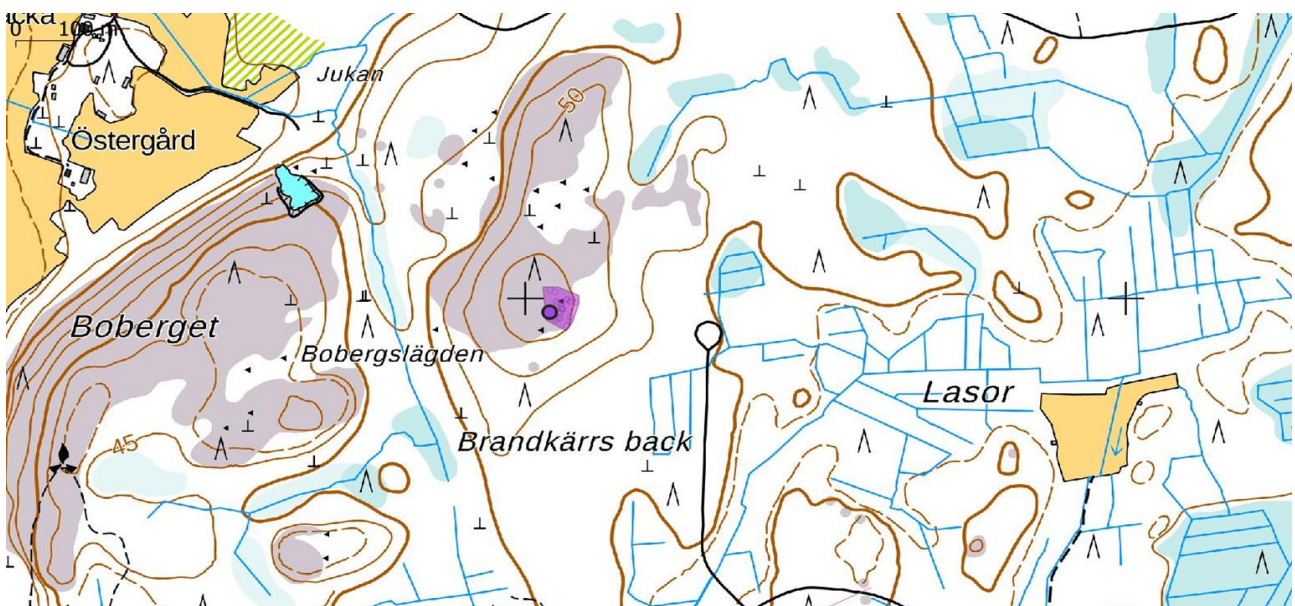
**19. Brandkärrsbacken**

Registeruppgifter		Geodata	
Fornlämningsregistret	1000027319	TM35-bladindelning	P3432L, P3431L
Art	fast fornlämning	Gammal allmän bladindelning	133309
Typ	stenkonstruktioner boplatser	Koordinater ETRS-TM35FIN	N: 264041
Precisering av typ	stengropar, boplatsvallar	N2000	Z ca 55 m
Datering	stenåldern	Koordinatförklaring	Gps-mätning, underobjekt nr 2
Tidigare undersökningar	2015 meddelande från allmänheten	Inventeringsmetoder	Ytobservationer
Tidigare fynd	-	Inventeringsfynd	-

Beskrivning: registerportal: "Stencirklar som byggts av natursten och gropar omgivna av en vall i stenfält i en kalhällsterräng. Läget på Vörs församlings mark i byn Rökiö, i den sydöstra kanten av krönet till en backe vid namn Brandkärrsbacken, avgränsad av höjdkurvan 55 m. Beskrivning av den som rapporterat objektet: 'Fynd i klapper på berg, fyndet består av flera tomtningar och groprösen'."

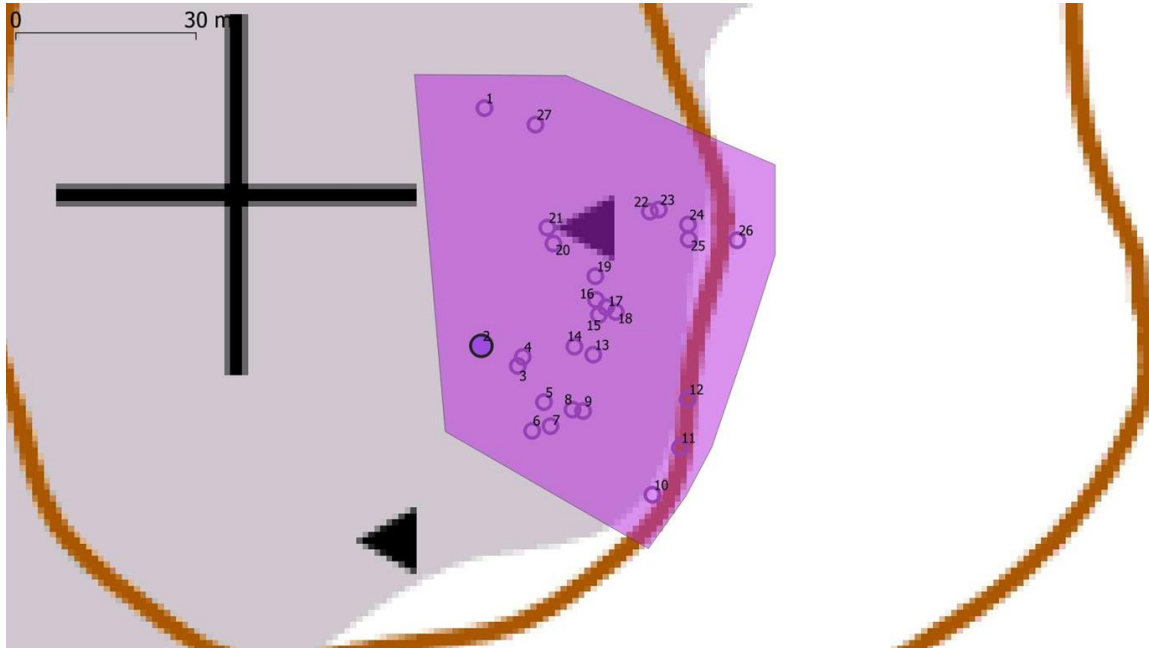
2021: I den sydöstra delen av ett bergsområde i nord-sydlig riktning på öppen blockmark finns 7 boplatsvallar och 20 stengropar. En del kan tolkas som både och, några konstruktioner ligger i kanten av blockmarken på stenig grund. Boplatsvallarna har en diameter på ca 5–10 m, djup som mest ca 0,7 m, formen är rundaktig eller oval. Stengroparna har en diameter på ca 1,5–5 m, djup som mest knappt 1 m, en del är ganska svåra att se. Konstruktionerna ligger delvis fast i varandra. På blockfältet växer glest med träd, på den östra sidan växer ung tät plantskog efter ett kalhygge. Motsvarande kända objekt finns på kusten i Österbotten, Mellersta Österbotten och Norra Österbotten, men också längre söderut längs kusten. Baserat på konstruktionerna och höjden är det fråga om en säsongstid boplatser för säljägare och/eller fiskare från öfasen under stenåldern. På platsen finns en liten fornlämningsskylt som ligger intill konstruktion 2.

Förslag på skyddszon: Ja. Den närmaste platsen för ett vindkraftverk ligger ca 1 100 m mot nordost.





Brandkärrsbacken.



Brandkärrsbacken.

Underobjekt

typ,C,100	status,C,100	x,N,11,3	y,N,11,3	undernr,C,100
stengrop	FL	264041,384	7014014,453	1
boplatsvall	FL	264040,864	7013974,916	2
stengrop	FL	264046,932	7013971,565	3
stengrop	FL	264047,750	7013973,070	4
stengrop	FL	264051,291	7013965,544	5
stengrop	FL	264049,325	7013960,769	6
stengrop	FL	264052,362	7013961,553	7
stengrop	FL	264056,049	7013964,301	8
stengrop	FL	264057,799	7013964,062	9
stengrop	FL	264069,358	7013950,135	10
boplatsvall	FL	264073,922	7013957,962	11
stengrop	FL	264075,219	7013966,028	12
stengrop	FL	264059,496	7013973,440	13
stengrop	FL	264056,362	7013974,787	14
stengrop	FL	264060,437	7013980,079	15
stengrop	FL	264059,963	7013982,573	16
stengrop	FL	264061,640	7013981,332	17
boplatsvall	FL	264063,249	7013980,544	18
stengrop	FL	264059,846	7013986,494	19
boplatsvall	FL	264052,868	7013991,924	20
stengrop	FL	264051,850	7013994,570	21
stengrop	FL	264068,916	7013997,233	22
stengrop	FL	264070,406	7013997,571	23
boplatsvall	FL	264075,276	7013995,091	24
boplatsvall	FL	264075,398	7013992,622	25
boplatsvall	FL	264083,470	7013992,479	26
stengrop	FL	264049,871	7014011,707	27



Konstruktion 2, boplatsvall mot sydost.



Konstruktion 15, stengrop mot norr.



Konstruktion 18, boplatsvall mot väst.



Konstruktion 24 boplatsvall mot sydost.



Konstruktion 26, boplatsvall mot öst.



20. Vörsträsket N			
Registeruppgifter		Geodata	
Fornlämningsregistret	944010008	TM35-bladindelning	P3432L
Art	fast fornlämning	Gammal allmän bladindelning	133309
Typ	gravplatser	Koordinater ETRS-TM35FIN	N: 7012550 O: 266714 N: 7012574 O: 266666
Precisering av typ	gravrösen	N2000	Z ca 32-40 m
Datering	bronsåldern	Koordinatförklaring	Gps-mätning, östligare röse
Tidigare undersökningar	1966 Ari Siiriäinen, kontroll	Inventeringsmetoder	Ytobservationer
Tidigare fynd	-	Inventeringsfynd	-
Beskrivning: registerportal: Öster om det sänkta Vörsträsket och nuvarande Vörsmossen, vid kanten av en utdikad myr, på en plattform vid bergens västra sluttning finns två rösen på ca 20 m:s avstånd från varandra. Det östligare låga röset har en diameter på ca 8 m, vid rösets östra kant ligger stora stenar. Längre ner i sluttningen finns ett röse med en diameter på 10 m och en höjd på 0,5 m. Båda rösena har grävts något i mitten. 2021: Objektet är intakt. Ovanpå rösena växer en del unga träd. I näromgivningen växer skog med olika struktur, på den västra sidan i området för det tidigare träsket finns en kalhyggesöppning. Rösena ligger vid terrängkartans fornlämningsmarkeringar. Objektet avgränsades på nytt eftersom den tidigare avgränsningen inte omfattar området för det östligare röset. Objektskoordinaterna har ändrats.			
Förslag på skyddszon:	Ja. Den närmaste platsen för ett vindkraftverk ligger ca 200 m mot nord-nordost.		



Vörsträsket N.



Det östligare röset västerut.

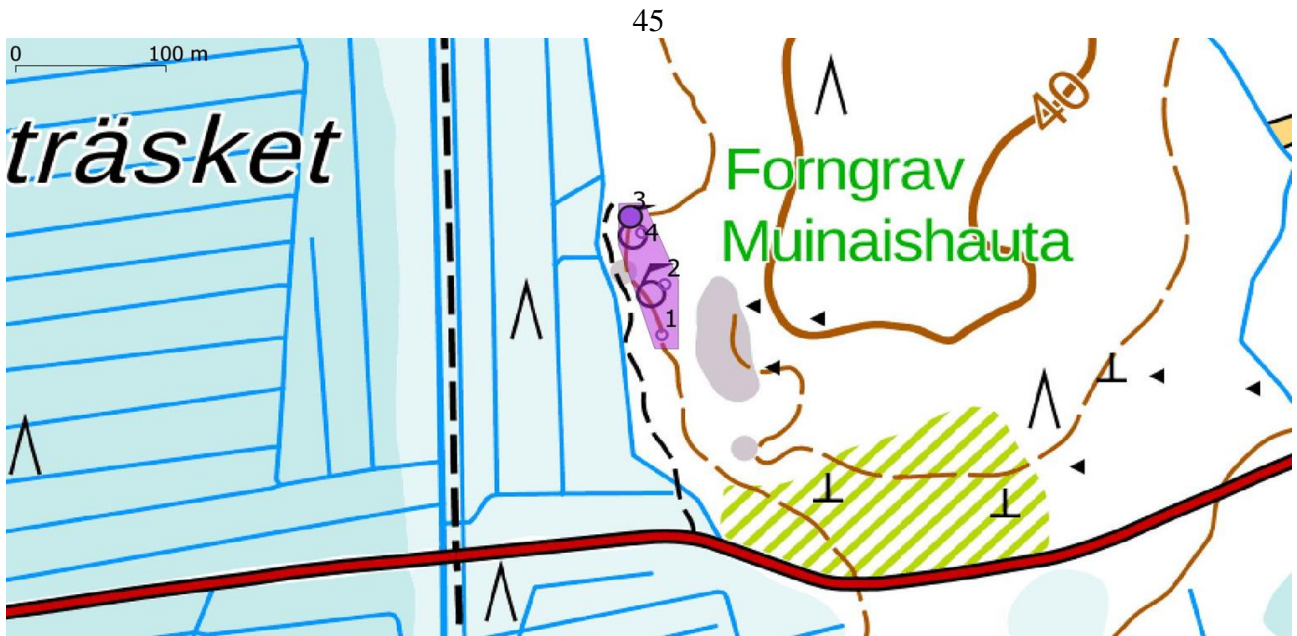


Det västligare röset mot sydväst.

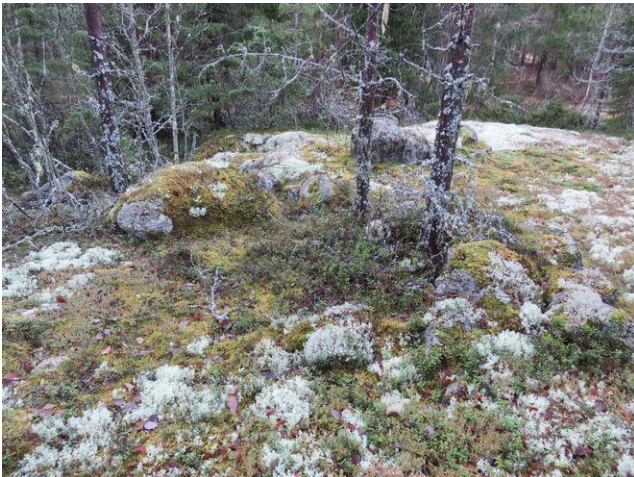
21. Vörsträsket S			
Registeruppgifter		Geodata	
Fornlämningsregistret	944010007	TM35-bladindelning	P3432L
Art	fast forn lämning	Gammal allmän bladindelning	133309
Typ	stenkonstruktioner	Koordinater ETRS-TM35FIN	N: 7011725 O: 266723
Precisering av typ	rösen	N2000	Z ca 32,50 m
Datering	bronsåldern	Koordinatförklaring	Gps-mätning, konstruktion 3
Tidigare undersökningar	1966 Ari Siiriäinen, kontroll	Inventeringsmetoder	Ytobservationer
Tidigare fynd	-	Inventeringsfynd	-
<p>Beskrivning: registerportal: På det sänkta Vörsträskets östra strand, på en låg bergskulle, cirka 80 meter norrut från vägen. På platsen finns två rösen: ett helt förstört röse, av vilket det återstod endast block från den västra kanten. De övriga stenarna låg vid bergets fot. Det andra röset ligger ca 30 m norrut, något högre upp, på en egen bergsupphöjning. Röset har en diameter på ca 10 m och en höjd på 0,5 m. Öster om röset finns stora klippblock som inte hör till röset. I nuläget är objektet ett övernattningskydd som byggts i ett stenfält.</p> <p>2021: Mellan konstruktioner som beskrivits i tidigare uppgifter finns ytterligare ett röse (konstruktion 2) med en diameter på ca 10 m och en höjd på 0,5 m. På röset växer två tallar. Det torde vara fråga om det nordligare röset som beskrivits i tidigare uppgifter. De stora block och det övernattningskydd (konstruktion 3) som nämnts på dess östra sida ligger ca 50 m norr om röset. I skyddet, som byggts i en berghåla, växer en gammal gran. Ovanför konstruktionen, på berget, finns stenar som eventuellt kommer från det förstörda röset. Sydost om övernattningskyddet finns ett lågt mer diffust röse med en diameter på ca 3,5 m (konstruktion 4). På den östra sidan växer tät tallplantskog. I bergsområdet i närheten av rösen växer gles med även stora tallar.</p>			
Förslag på skyddszon:	Ja. Den närmaste platsen för ett vindkraftverk ligger ca 1000 m mot nord-nordost.		

Underobjekt

röse förstört	(FL)	266744,397	7011640,007 1
röse	FL	266746,248	7011676,092 2
övernattningskydd	FL	266723,371	7011724,584 3
röse	FL	266730,990	7011713,179 4



Vörsträsket S.



Konstruktion 1, stenar till ett förstört röse.



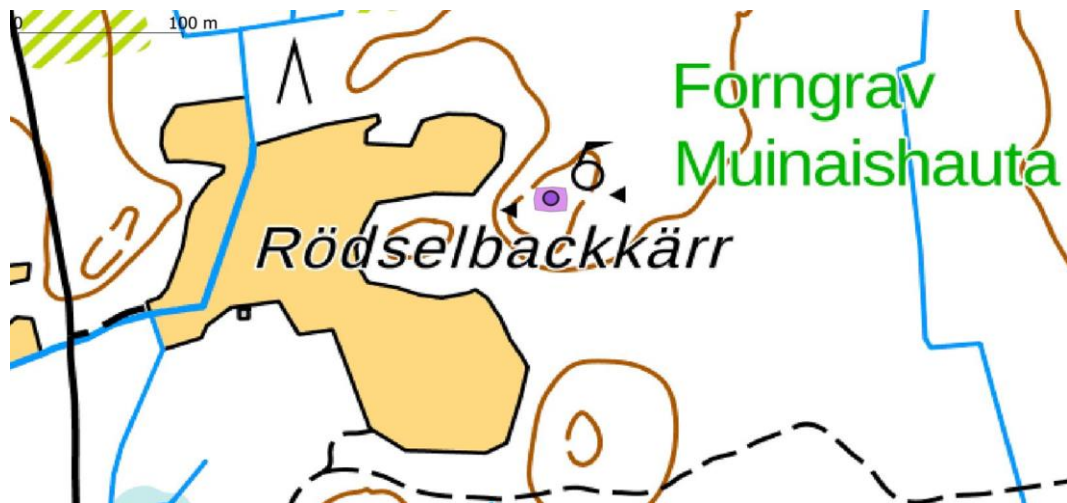
Konstruktion 2, röset österut.



Konstruktion 4, röset i förgrunden, i bakgrunden syns övernattningskyddet till vänster, bild norrut. Till höger syns konstruktion 3, övernattningskyddet mot nordväst.

**22. Rödselbackkärr**

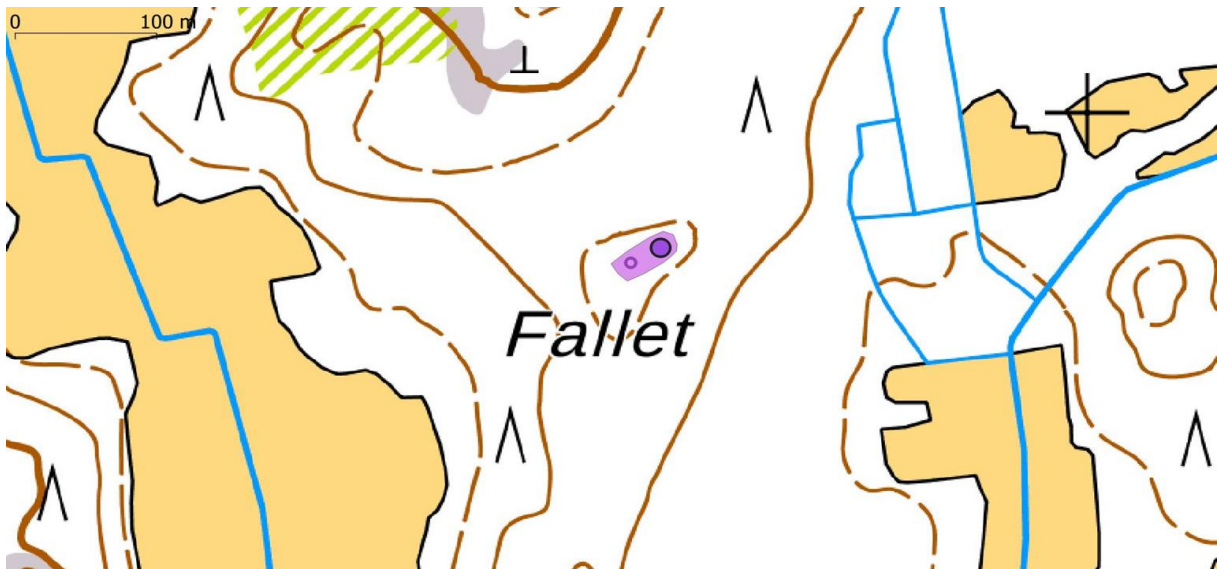
Registeruppgifter		Geodata	
Fornlämningsregistret	Rödselbackkärr	TM35-bladindelning	P3431L
Art	fast fornlämning	Gammal allmän bladindelning	133309
Typ	gravplatser	Koordinater ETRS-TM35FIN	N: 7012080 O: 265431
Precisering av typ	gravrösen	N2000	Z ca 37,50 m
Datering	bronsåldern	Koordinatförklaring	GPS-mätning
Tidigare undersökningar	1979 Mirja Miettinen, kontroll	Inventeringsmetoder	Ytobservationer
Tidigare fynd	-	Inventeringsfynd	-
Beskrivning: registerportal: Söder om Vitmossen och öster om Rödselbackkärrs åkerområde ligger ett röse med en diameter på ca 7 m på en skogbevuxen bergssluttning. Någon har grävt i röset och i mitten finns två gropar. Röset ligger intill en fastighetsgräns. 2021: Objektet var intakt. Det nämns också att den norra kanten av röset gränsar till två ca 1,5–2 m stora markstenar. Ovanpå röset och på dess kanter växer även en del stora tallar. Avverkningar har utförts på och runt backen för en tid sedan och markytan är täckt av avverkningsrester. Objektet avgränsades på nytt eftersom den tidigare avgränsningen inte sträcker sig till rösets område. Objektskoordinaterna har ändrats.			
Förslag på skyddszon:	Ja. Den närmaste platsen för ett vindkraftverk ligger ca 590 m mot nordost.		





Röset mot nordost.

23. Fallet			
Registeruppgifter		Geodata	
Fornlämningsregistret		TM35-bladindelning	P3431L
Art	fast fornlämning	Gammal allmän bladindelning	133309
Typ	gravplatser	Koordinater ETRS-TM35FIN	N: 7011897 O: 264698 N: 7011886 O: 264677
Precisering av typ	gravrösen	N2000	Z ca 37,50 m
Datering	bronsåldern	Koordinatförklaring	Gps-mätning, nordligare röse
Tidigare undersökningar	1985 Hannu Kotivuori, inventering	Inventeringsmetoder	Ytobservationer
Tidigare fynd	-	Inventeringsfynd	-
Beskrivning: registerportal: Norr om vägen till Kalapää, på en backe öster om Degermossbäcken, cirka 50 meter österut från en kärrväg, uppe på en låg åsrygg. På backens krön har man observerat två rösen, av vilka det östligare har en storlek på 6,6 x 6,0 x 0,8 m, i mitten finns en förhållandevis stor grop, ytan är täckt av torv. Den västligare ligger ca 20 m sydväst om den ovan nämnda och har en storlek på 3,5 x 3 x 0,5 m, i den norra kanten finns en marksten. 2021: Objektet är oförändrat och omges av en tät tallplantskog efter ett kalhygge. Objektet avgränsades på nytt eftersom den tidigare avgränsningen inte sträcker sig till rösenas område. Objektskoordinaterna har ändrats.			
Förslag på skyddszon:	Ja. Den närmaste platsen för ett vindkraftverk ligger 200 meter mot nord-nordväst.		





Det nordligare röset mot nordost.



Det sydligare röset österut.

24. Svartkärr

Registeruppgifter		Geodata	
Fornlämningsregistret	944010017	TM35-bladindelning	P3431L
Art	fast fornlämning	Gammal allmän bladindelning	133306
Typ	gravplatser	Koordinater ETRS-TM35FIN	N: 7013781 O: 256195
Precisering av typ	gravrösen	N2000	Z ca 22,50 m
Datering	järnåldern	Koordinatförklaring	gps-mätning, det nordligaste röset
Tidigare undersökningar	1966 Ari Siiriäinen, kontroll 1979 Anja Torvinen, inventering	Inventeringsmetoder	Ytobservationer
Tidigare fynd	-	Inventeringsfynd	-

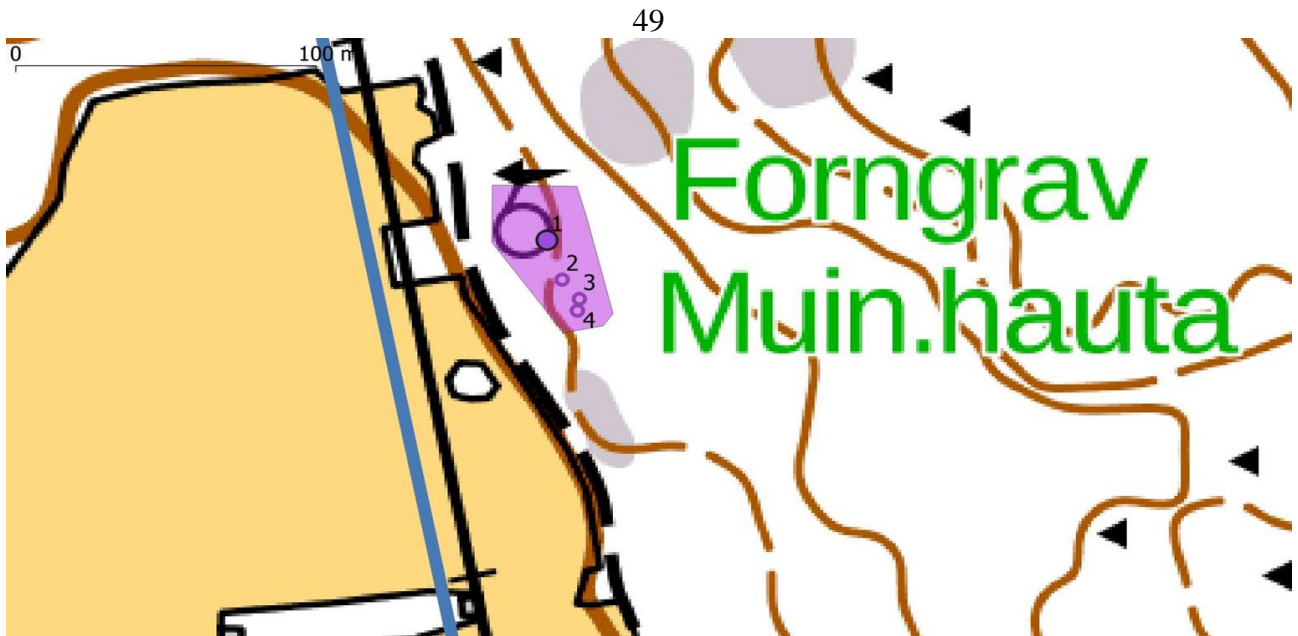
Beskrivning: registerportal: På den sydöstra sidan av en stor åkerslätt med namnet Svartkärr, vid den östra kanten av åkerslätten Storkärret, i änden av en åkerväg som går norrifrån till åkrarna finns fyra rösen eller grunder till sådana på krönet av en kalhäll. Det nordligare röset har en diameter på 12 m och en höjd på 0,5 m. Röset har genomsökts. På platsen har man dessutom upptäckt två låga rösen med en diameter på ca 6 m och ett rasat röse som haft en diameter på 7 m.

2021: Endast det norra röset återstår och det var intakt jämfört med den föregående inventeringen. Av de övriga rösen återstår inga konstruktioner som kan uppfattas tydligt. I mitten av det bevarade röset växer stora träd. I övrigt har träden avverkats i området. Det växer en del enbuskar. Ovanpå de förstörda konstruktionerna växer rikligt med gräs. Objektet avgränsades på nytt och avgränsningen sträcker sig också till området för de förstörda rösen. Den tidigare avgränsningen sträcker sig till endast till en liten del till området för det nordligaste röset. Objektskoordinaterna har ändrats.

Förslag på skyddszon: Ja. Den planerade nya kraftledningsrutten går på ca 40 meters avstånd i väst. Mellan den nya ledningsrutten och objektet går en åkerväg och en befintlig kraftledning.

Underobjekt

typ,C,100	status,C,100	x,N,11,3	y,N,11,3	undernr,C,100
röse	FL	256195,144	7013780,658	1
röse förstört	FL	256200,190	7013766,522	2
röse förstört	FL	256205,933	7013759,602	3
röse förstört	FL	256205,262	7013755,404	4



Svartkärr.



Det enda bevarade röset vid objektet, bild västerut.



Konstruktion 2, förstört röse mot norr.



Konstruktion 4, förstört röse mot sydväst.



9. Materialförteckning

Arkivmaterial:

Nationalarkivet: Jordebokskarta: General charta öfver alla inom Rökiö Byens rår belägne Så Eenskilte Som sammanhåfdade och tvistiga ägor. MH 145/2.

Lantmäteriverket: Finlands ekonomiska karta, Blad VIIIO:3. 1913.

Digitalt material

Arkivverkets digitala arkiv:
Vörå, <http://digi.narc.fi/digi/search.ka>

Geologiska forskningscentralen,
<http://gtkdata.gtk.fi/Maankamara/index.html>

Lantmäteriverket, informationstjänsten för öppet material,
<https://tiedostopalvelu.maanmittauslaitos.fi/tp/kartta>
<http://vanhatpainetutkartat.maanmittauslaitos.fi/>

Museiverket, Kulttuuriympäristön palveluikkuna, arkeologiska objekt och undersökningsrapporter för kulturmiljön, arkeologi, <https://www.kyppi.fi/palveluikkuna/portti/read/asp/default.aspx>

*Gammal karta, <https://expo.oscapps.jyu.fi/s/vanhakartta/page/etusivu>
<https://sv.wikipedia.org/wiki/Muonionalusta>*

Litteratur

1937.

Opublicerat material

Schulz Hans-Peter, tabell över kustens förflyttning