

# SITOWISE

## Synlighetsområdet och visualiseringsbilder

### Dalalandets vindkraftsprojekt

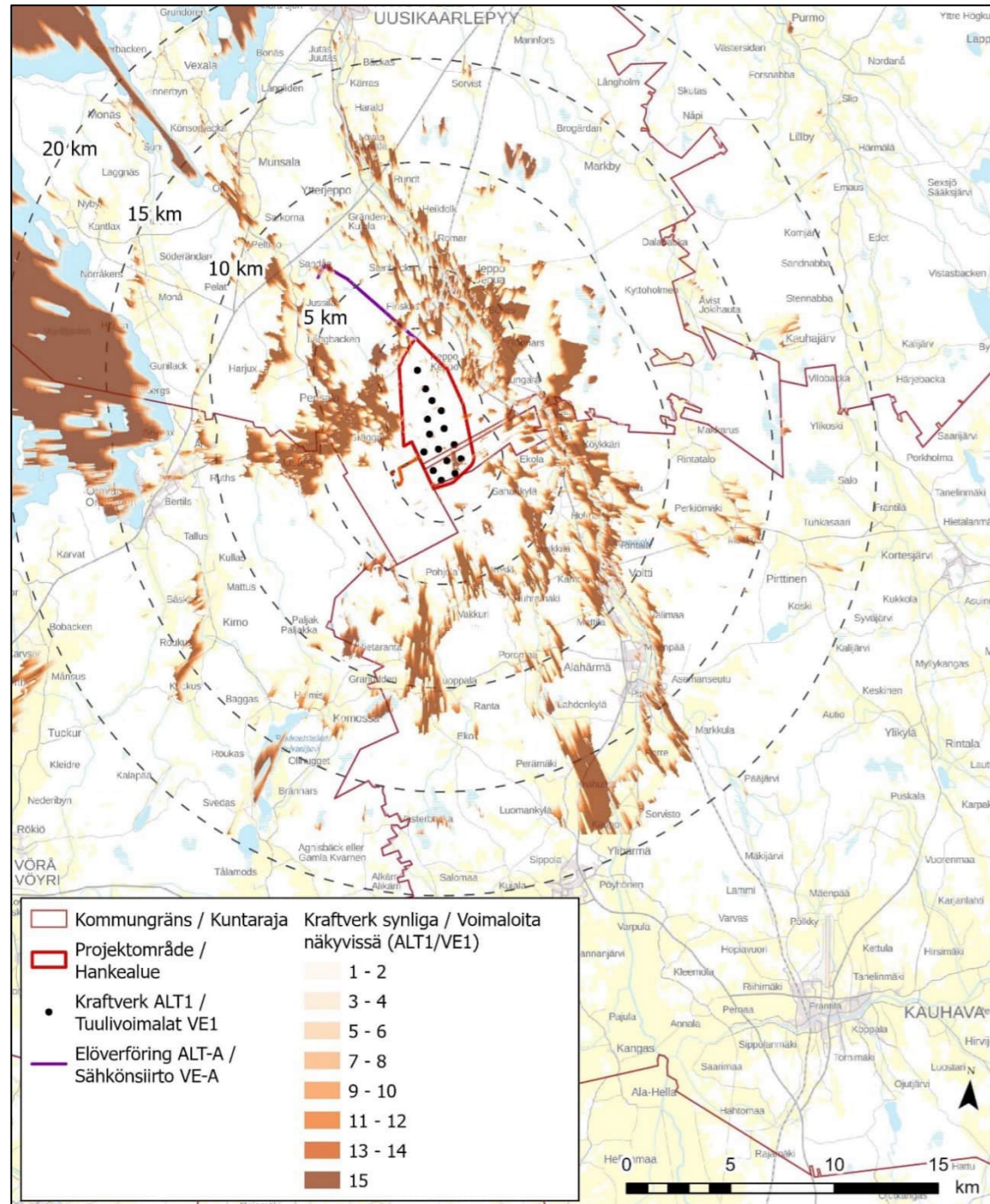
I denna bilaga till miljökonsekvensbeskrivningen för Dalalandets vindkraftsprojekt presenteras resultaten av synlighetsanalysen, platserna för fotografering av visualiseringsbilder samt visualiseringsbilder som presenteras i miljökonsekvensbeskrivning med högre upplösning. Kjeller Vindteknik Oy stod för synlighetsanalysen och modelleringen av visualiseringsbilder. Landskapsarkitekt Antti-Jaakko Koskenniemi från Sitowise Oy har tagit bilderna 19.10.2023 och har ansvarat för bedömningen av konsekvenserna för landskapet.

## Näkyvyysalueet ja havainnekuvat

### Dalalandetin tuulivoimahanke

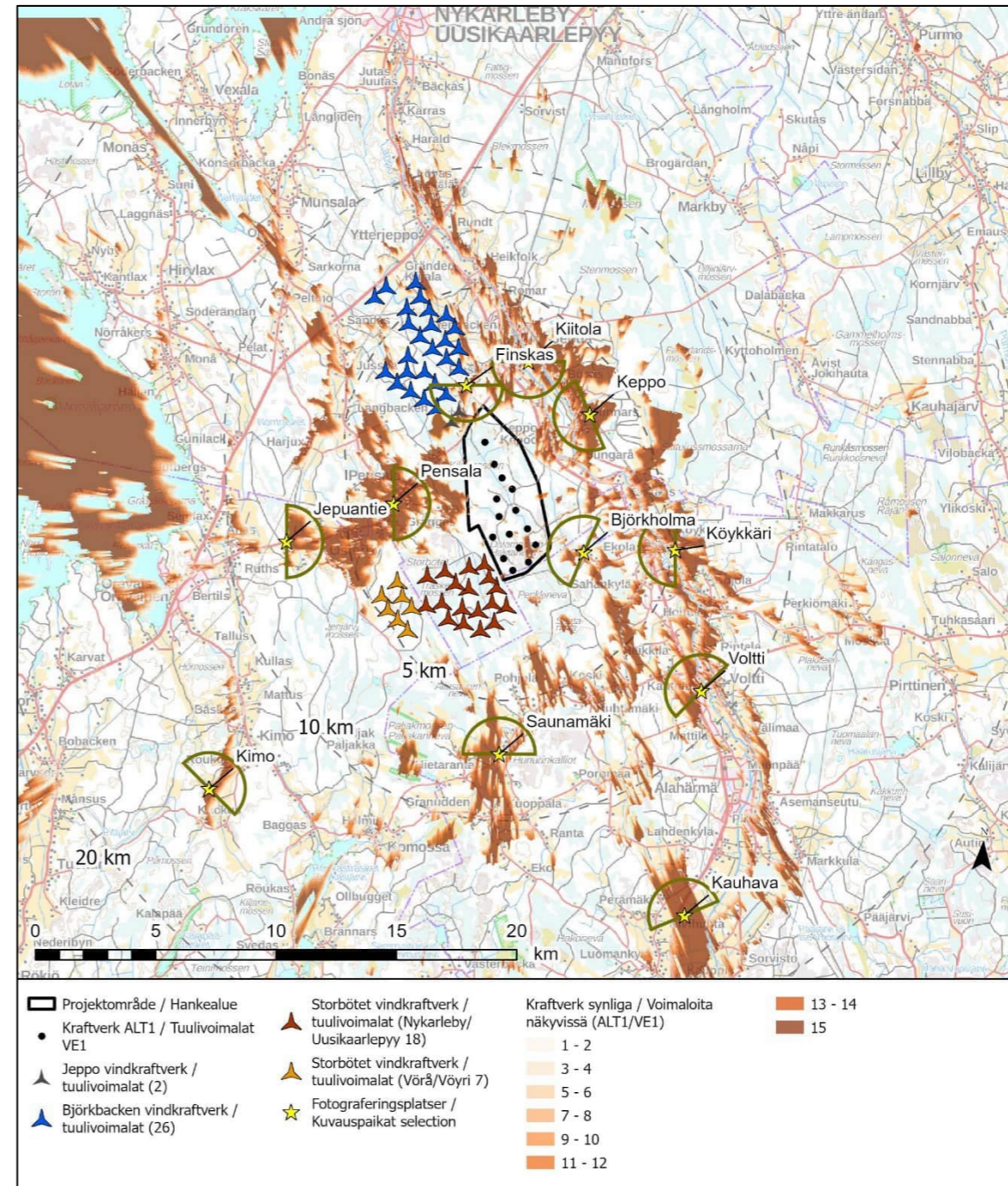
Tässä Dalalandetin tuulivoimahankkeen ympäristövaikutusten arviointiselostuksen liitteessä esitetään näkymäalueanalyysin tulokset, havainnekuvien kuvienottoaikkojen sijainnit sekä YVA-selostuksessa esitetyt havainnekuvat tarkemmalla resoluutiolla. Näkyvyysanalyysin ja havainnekuvien kuvasovitteiden laatimisesta on vastannut Kjeller Vindteknik Oy. Sitowise Oy:n maisema-arkkitehti Antti-Jaakko Koskenniemi on ottanut havainnekuvien valokuvat 19.10.2023 ja vastannut maisemavaikutusten arvioinnista.

1 Synlighetsområden ALT 1 och fotograferingsplatser /  
Näkyvyysalueet VE1 ja kuvienottoapaikat



Kuva 1.2. Kartalla on esitetty näkyvyysalueanalyysi hankevaihtoehdossa VE1 (15 voimalaa) joka esittää kuinka monta hankkeen voimalaa on samanaikaisesti näkyvissä millekin alueelle hankkeen ympäristössä.

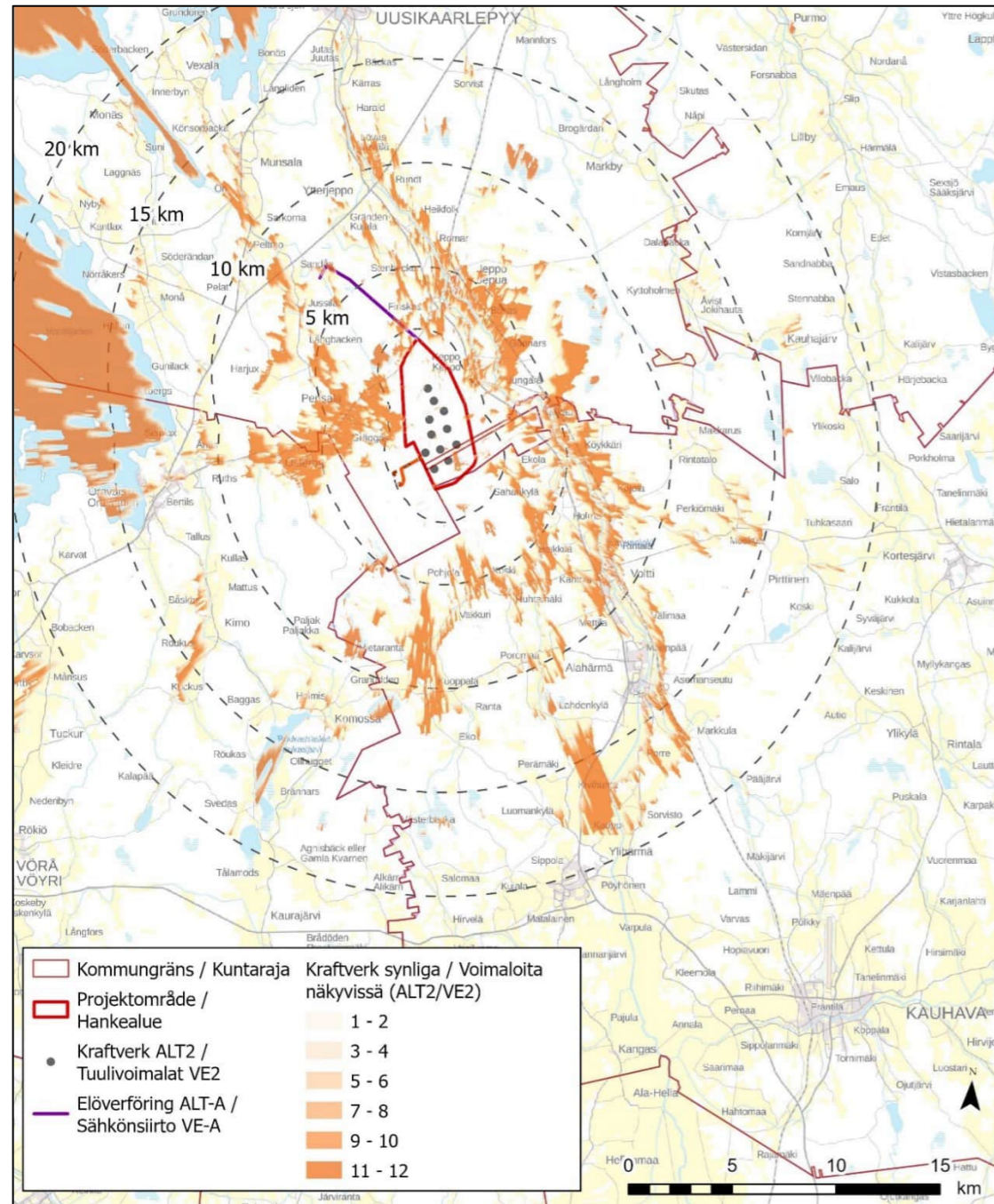
Bild 1.2 På kartan visas en synlighetsanalys för projektalternativet ALT1 (15 kraftverk), vilket visar hur många av projektets kraftverk som samtidigt syns från varje område i projektets omgivning.



Kuva 1.1 Karttaan on merkitty ja nimetty havainnekuvien ottopaikkojen sijainnit sekä kuvaussuunnat sekä taustalla hankkeen näkyvyysalueanalyysi VE1.

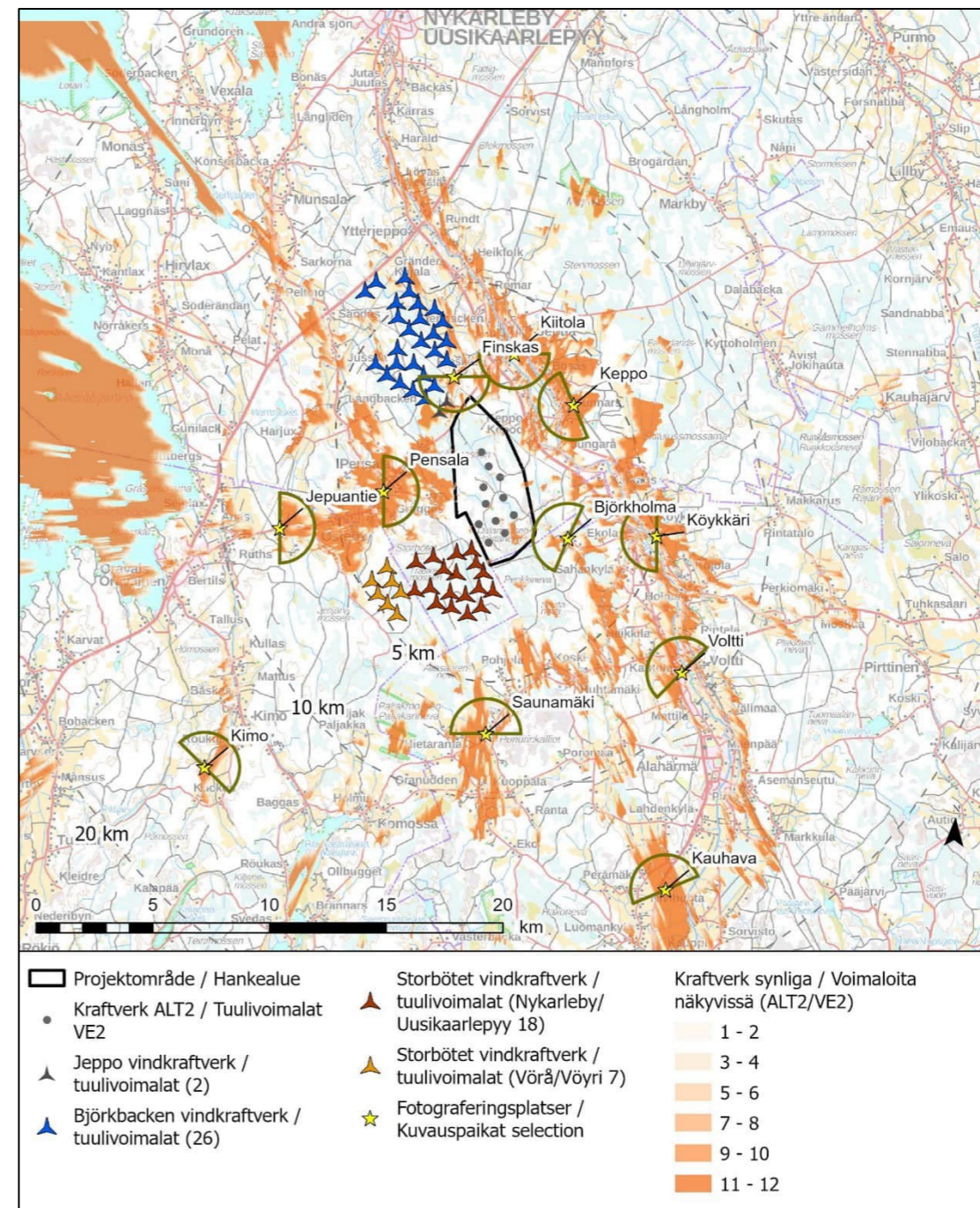
Bild 1.1 På kartan är platserna och riktningarna för fotograferingspunkterna för visualiseringsbilder markerade och namngivna, med projektets synlighetsområdeanalys ALT1 i bakgrunden.

2 Synlighetsområden ALT 2 och fotograferingsplatser /  
Näkyvyyalueet VE2 ja kuvienottoapaikat



Kuva 2.2. Kartalla on esitetty näkyvyyalueanalyysi hankevaihtoehdossa VE2 (11 voimalaa) joka esittää kuinka monta hankkeen voimalaa on samanaikaisesti näkyvissä millekin alueelle hankkeen ympäristössä.

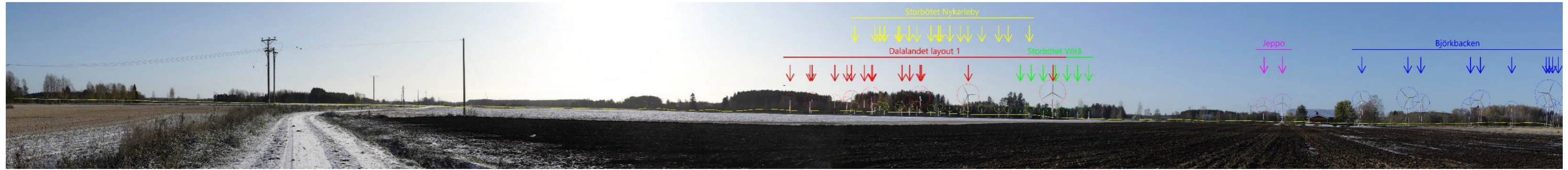
Bild 2.2 På kartan visas en synlighetsanalys för projektalternativet ALT2 (11 kraftverk), vilket visar hur många av projektets kraftverk som samtidigt syns från varje område i projektets omgivning.



Kuva 2.1. Karttaan on merkitty ja nimetty havainnekuvienv ottopaikkojen sijainnit sekä kuvaussuunnat sekä taustalla hankkeen näkyvyyalueanalyysi VE2.

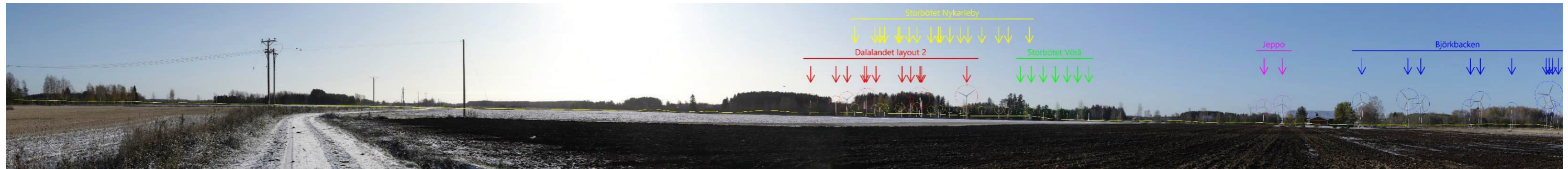
Bild 2.1 På kartan är platserna och riktningarna för fotograferingspunkterna för visualiseringsbilder markerade och namngivna, med projektets synlighetsområdeanalys ALT2 i bakgrunden.

## 3 Kiitola, Jeppo



Kuva 3.1. Havainnekuva peltoaukealta Holmbontieltä etelään. VE1. Kuvassa näkyvä viljelymaisema kuuluu maakunnallisesti arvokkaalle Lapuanjoen alajuoksun kulttuurimaiseman maisema-alueeseen. Kuvassa esitetty punaisella merkinnällä noin 3-4 km päässä sijaitsevat Dalalandet-hankkeen suunnitellut voimalat sekä muut nykyiset ja suunnitteilla olevien hankkeiden voimalat. Suunnitteilla olevan Storbötet-hankkeen voimalat jäävät peittoon. Suunnitellut voimalat erottuvat kuvauspaikalle selännemetsän takaa. Suunnitellut voimalat muuttavat maisemaa. Vaikutukset ovat tältä kuvauspaikalta katsottuna enintään kohtalaiset. Vaihtoehtoja ei ole tältä kuvauspaikalta katsottuna keskenään merkittävää eroa. Yhteisvaikutus on kohtalainen.

Bild 3.1. Visualiseringsbild från åkerfälten vid Holmbovägen söderut. ALT1. Odlingslandskapet på bilden hör till Kulturlandskapet vid Lappo ås nedre lopp, som är ett landskapsområde som är värdefullt på landskapsnivå. På bilden anges de planerade kraftverken i Dalalandets projekt ca 3-4 km bort med röd beteckning samt vindkraftverken i övriga nuvarande och planerade projekt. Kraftverken i det planerade Storbötetprojektet skymms. De planerade kraftverken kan urskiljas från fotograferingsplatsen bakom skogsryggen. De planerade kraftverken förändrar landskapet. Från denna fotograferingsplats sett är konsekvenserna högst måttliga. Från denna fotograferingsplats sett finns det ingen betydande skillnad mellan alternativen. De sammantagna konsekvenserna är måttliga.



Kuva 3.2. Havainnekuva peltoaukealta Holmbontieltä etelään. VE2. Kuvassa näkyvä viljelymaisema kuuluu maakunnallisesti arvokkaalle Lapuanjoen alajuoksun kulttuurimaiseman maisema-alueeseen. Kuvassa esitetty punaisella merkinnällä noin 3-4 km päässä sijaitsevat Dalalandet-hankkeen suunnitellut voimalat sekä muut nykyiset ja suunnitteilla olevien hankkeiden voimalat. Suunnitteilla olevan Storbötet-hankkeen voimalat jäävät peittoon. Suunnitellut voimalat erottuvat kuvauspaikalle selännemetsän takaa. Suunnitellut voimalat muuttavat maisemaa. Vaikutukset ovat tältä kuvauspaikalta katsottuna enintään kohtalaiset. Vaihtoehtoja ei ole tältä kuvauspaikalta katsottuna keskenään merkittävää eroa. Yhteisvaikutus on kohtalainen.

Bild 3.2 Visualiseringsbild från åkerfälten vid Holmbovägen söderut. ALT2. Odlingslandskapet på bilden hör till Kulturlandskapet vid Lappo ås nedre lopp, som är ett landskapsområde som är värdefullt på landskapsnivå. På bilden anges de planerade kraftverken i Dalalandets projekt ca 3-4 km bort med röd beteckning samt vindkraftverken i övriga nuvarande och planerade projekt. Kraftverken i det planerade Storbötetprojektet skymms. De planerade kraftverken kan urskiljas från fotograferingsplatsen bakom skogsryggen. De planerade kraftverken förändrar landskapet. Från denna fotograferingsplats sett är konsekvenserna högst måttliga. Från denna fotograferingsplats sett finns det ingen betydande skillnad mellan alternativen. De sammantagna konsekvenserna är måttliga.



*Kuva 3.3. Havainnekuva peltoaukealta Holmbontieltä etelään ilman merkintöjä. VE1.*

*Bild 3.3. Visualiseringsbild från åkerfälten vid Holmbovägen söderut utan beteckningar. ALT1.*



*Kuva 3.4. Havainnekuva peltoaukealta Holmbontieltä etelään ilman merkintöjä. VE2.*

*Bild 3.4. Visualiseringsbild från åkerfälten vid Holmbovägen söderut utan beteckningar. ALT2.*



*Kuva 3.5 VE1. Kuvakulma vastaa kinofilmikoon 50 mm objektiivin kuvakulmaa.*

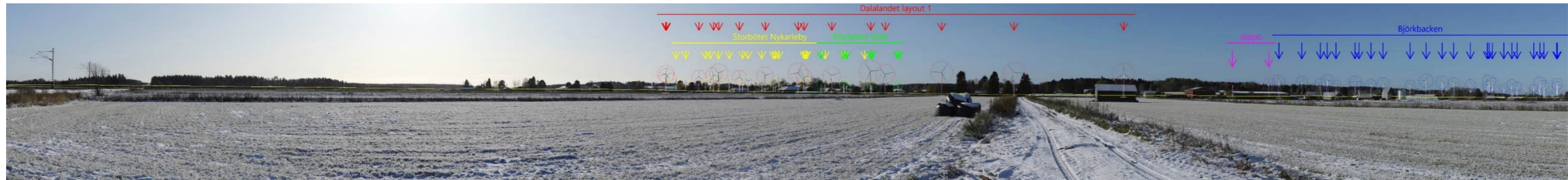
*Bild 3.5. ALT1. Bildvinkeln motsvarar bildvinkeln vid småbilsstorlek med 50 mm objektiv.*



*Kuva 3.6 VE2. Kuvakulma vastaa kinofilmikoon 50 mm objektiivin kuvakulmaa.*

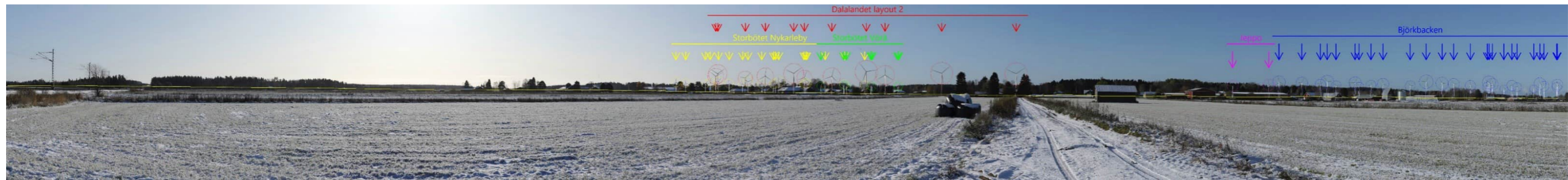
*Bild 3.6 ALT2. Bildvinkeln motsvarar bildvinkeln vid småbilsstorlek med 50 mm objektiv.*

## 4 Keppo, Jungar



Kuva 4.1. Havainnekuva peltoaukealta Jungarista länsi-lounaaseen. VE1. Kuvassa näkyvä viljelymaisema kuuluu maakunnallisesti arvokkaalle Lapuanjoen alajuoksun kulttuurimaiseman maisema-alueeseen. Kuvassa esitetty punaisella merkinnällä noin 4-5 km etäisyydellä sijaitsevat Dalalandet-hankkeen suunnitellut voimalat sekä muut nykyiset ja suunnitteilla olevien hankkeiden voimalat. Myös suunnitteilla olevat Storbötet-hankkeiden voimalat erottuvat metsänrajan yläpuolella. VE1 voimaloita on enemmän ja suoraan itään aukeavissa näkymissä ne levittäytyvät horisontissa VE2:ta laajemmalle näkemäalueelle. Hankkeiden yhteisvaikutus korostuu tässä kuvauspaikassa voimala-alueiden sijainnin, voimaloiden läheisen etäisyyden ja avoimen maisematilan vuoksi. Suunnitellut voimalat näkyvät avoimessa maisematilassa selvästi ja muuttavat maisemaa merkittävästi. Kuvauspisteen kohdalla vaikutukset maisemaan ovat merkittävät. Yhteisvaikutus on merkittävä.

Bild 4.1. Visualiseringsbild från åkerfälten i Jungar mot väst-nordväst. ALT1. Odlingslandskapet på bilden hör till Kulturlandskapet vid Lappo ås nedre lopp, som är ett landskapsområde som är värdefullt på landskapsnivå. På bilden anges de planerade kraftverken i Dalalandets projekt ca 4-5 km bort med röd beteckning samt vindkraftverken i övriga nuvarande och planerade projekt. Även kraftverken i det planerade Storbötetprojektet kan urskiljas ovanför skogsranden. ALT1 har flera kraftverk och rakt österut breder de ut sig i horisonten på ett större område än i ALT2. Kraftverksområdenas läge, närheten mellan kraftverken och det öppna landskapsrummet framhäver projektens sammantagna konsekvenser på denna fotograferingsplats. De planerade kraftverken syns tydligt i det öppna landskapsrummet och förändrar landskapet betydligt. På fotograferingsplatsen är konsekvenserna för landskapet betydande liksom de sammantagna konsekvenserna.



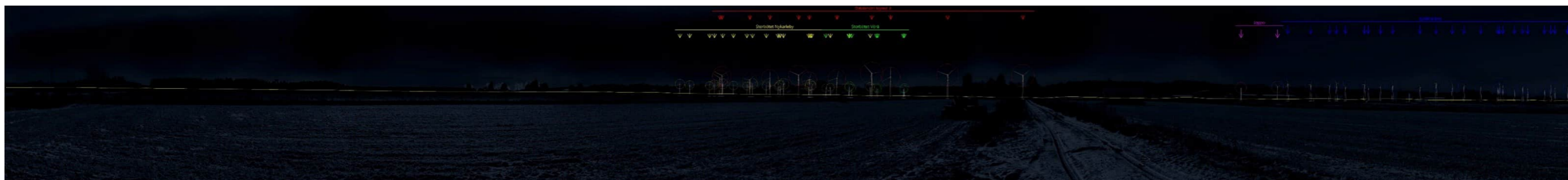
Kuva 4.2. Havainnekuva peltoaukealta Jungarista länsi-lounaaseen. VE2. Kuvassa näkyvä viljelymaisema kuuluu maakunnallisesti arvokkaalle Lapuanjoen alajuoksun kulttuurimaiseman maisema-alueelle. Kuvassa esitetty punaisella merkinnällä noin 4-5 km etäisyydellä sijaitsevat Dalalandet-hankkeen suunnitellut voimalat sekä muut nykyiset ja suunnitteilla olevien hankkeiden voimalat. Myös suunnitteilla olevat Storbötet-hankkeiden voimalat erottuvat metsänrajan yläpuolella. VE2 voimaloita on vähemmän ja muodostavat tiiviimmän kokonaisuuden maisemaan tältä kuvauspaikalta katsottuna. Hankkeiden yhteisvaikutus korostuu tässä kuvauspaikassa voimala-alueiden sijainnin, voimaloiden läheisen etäisyyden ja avoimen maisematilan vuoksi. Suunnitellut voimalat näkyvät avoimessa maisematilassa selvästi ja muuttavat maisemaa merkittävästi. Kuvauspisteen kohdalla vaikutukset maisemaan ovat merkittävät. Yhteisvaikutus on merkittävä.

Bild 4.2. Visualiseringsbild från åkerfälten i Jungar mot väst-nordväst. ALT2. Odlingslandskapet på bilden hör till Kulturlandskapet vid Lappo ås nedre lopp, som är ett landskapsområde som är värdefullt på landskapsnivå. På bilden anges de planerade kraftverken i Dalalandets projekt ca 4-5 km bort med röd beteckning samt vindkraftverken i övriga nuvarande och planerade projekt. Även kraftverken i det planerade Storbötetprojektet kan urskiljas ovanför skogsranden. ALT2 har färre kraftverk och bildar en tätare helhet i landskapet sett från denna observationsplats. Kraftverksområdenas läge, närheten mellan kraftverken och det öppna landskapsrummet framhäver projektens sammantagna konsekvenser på denna fotograferingsplats. De planerade kraftverken syns tydligt i det öppna landskapsrummet och förändrar landskapet betydligt. På fotograferingsplatsen är konsekvenserna för landskapet betydande liksom de sammantagna konsekvenserna.



Kuva 4.3. Havainnekuva peltoaukealta Jungarista länsi-lounaaseen yöaikaan. VE1.

Bild 4.3. Visualiseringsbild från åkerfältet i Jungar mot väst-nordväst nattetid ALT1.



Kuva 4.4. Havainnekuva peltoaukealta Jungarista länsi-lounaaseen yöaikaan. VE2.

Bild 4.4. Visualiseringsbild från åkerfältet i Jungar mot väst-nordväst nattetid. ALT2.



Kuva 4.5. Havainnekuva peltoaukealta Jungarista länsi-lounaaseen ilman merkintöjä. VE1.

Bild 4.5. Visualiseringsbild från åkerfältet i Jungar mot väst-sydväst utan beteckningar. ALT1.



Kuva 4.6. Havainnekuva peltoaukealta Jungarista länsi-lounaaseen ilman merkintöjä. VE2.

Bild 4.6. Visualiseringsbild från åkerfältet i Jungar mot väst-sydväst utan beteckningar. ALT2.





*Kuva 4.7. Havainnekuva peltoaukealta Jungarista länsi-lounaaseen yöaikaan ilman merkintöjä. VE1.*

*Bild 4.7. Visualiseringsbild från åkerfältet i Jungar mot väst-sydväst nattetid utan beteckningar. ALT1.*



*Kuva 4.8. Havainnekuva peltoaukealta Jungarista länsi-lounaaseen yöaikaan ilman merkintöjä. VE2.*

*Bild 4.8. Visualiseringsbild från åkerfältet i Jungar mot väst-sydväst nattetid utan beteckningar. ALT2.*



*Kuva 4.9. VE1. Kuvakulma vastaa kinofilmikoon 50 mm objektiivin kuvakulmaa. Dalalandet- ja Storbötet hankkeiden voimaloiden yhteisvaikutus on merkittävä tältä kuvauspaikalta katsottuna.*

*Bild 4.9. ALT1. Bildvinkeln motsvarar bildvinkeln vid småbildsstorlek med 50 mm objektiv. De sammantagna konsekvenserna av kraftverken i projekten Dalalandet och Storbötet är betydande från denna fotograferingsplats sett.*



*Kuva 4.10 VE2. Kuvakulma vastaa kinofilmikoon 50 mm objektiivin kuvakulmaa. Dalalandet- ja Storbötet hankkeiden voimaloiden yhteisvaikutus on merkittävä tältä kuvauspaikalta katsottuna.*

*Bild 4.10. ALT2. Bildvinkeln motsvarar bildvinkeln vid småbildsstorlek med 50 mm objektiv. De sammantagna konsekvenserna av kraftverken i projekten Dalalandet och Storbötet är betydande från denna fotograferingsplats sett.*

## 5 Björkholma



Kuva 5.1. Havainnekuva Björkholmantieltä länsi-luoteeseen. VE1. Kuvassa esitetty punaisella merkinnällä Dalalandet-hankkeen suunnitellut voimalat sekä muut nykyiset ja suunnitteilla olevien hankkeiden voimalat. Etäisyys voimaloihin on noin 1-2 km. Kuvassa näkyy Björkholman asutusta. Jeppon nykyiset voimalat jäävät yhtenäisen metsänreunan peittoon. Rakenteilla olevat Storbötet-hankkeiden voimalat sijoittuvat Dalalandetin suunniteltujen voimaloiden taakse, jotka molemmat näkyvät maisemassa selvästi. VE1 voimalat näkyvät tästä kuvakulmasta katsottuna selkeämmin. Kuvauspisteen kohdalla hanke muuttaa maisemaa merkittävästi. Vaikutukset ovat kohtalaiset. Yhteisvaikutus on kohtalainen.

Bild 5.1. Visualiseringsbild från Björkholmantie mot väst-nordväst. ALT1. På bilden anges de planerade kraftverken i Dalalandets projekt med röd beteckning samt kraftverken i övriga nuvarande och planerade projekt. Avståndet till kraftverken är ca 1-2 km. På bilden syns bebyggelsen i Björkholma. Jeppos befintliga vindkraftverk döljs av den täta skogskanten. De vindkraftverk som byggs för Storbötet-projektet placeras bakom Dalalandets planerade vindkraftverk, som är tydligt synliga i landskapet. Kraftverken i ALT1 syns tydligare ur denna bildvinkel. På fotograferingsplatsen förändrar projektet landskapet betydligt. Konsekvenserna liksom de sammantagna konsekvenserna är måttliga.



Kuva 5.2. Havainnekuva Björkholmantieltä länsi-luoteeseen. VE2. Kuvassa esitetty punaisella merkinnällä Dalalandet-hankkeen suunnitellut voimalat sekä muut nykyiset ja suunnitteilla olevien hankkeiden voimalat. Etäisyys voimaloihin on noin 1-2 km. Kuvassa näkyy Björkholman asutusta. Jeppon nykyiset 200 metriä korkeat voimalat jäävät yhtenäisen metsänreunan peittoon. Rakenteilla olevat Storbötet-hankkeiden voimalat sijoittuvat Dalalandetin suunniteltujen voimaloiden taakse, jotka näkyvät maisemassa selvästi. VE2 voimalat jäävät tässä kuvakulmassa enemmän metsänreunan taakse peittoon. Kuvauspisteen kohdalla hanke muuttaa maisemaa merkittävästi. Vaikutukset ovat kohtalaiset. Yhteisvaikutus on kohtalainen.

Bild 5.2. Visualiseringsbild från Björkholmantie mot väst-nordväst. ALT2. På bilden anges de planerade kraftverken i Dalalandets projekt med röd beteckning samt kraftverken i övriga nuvarande och planerade projekt. Avståndet till kraftverken är ca 1-2 km. På bilden syns bebyggelsen i Björkholma. Jeppos 200 meter höga befintliga vindkraftverk döljs av den täta skogskanten. De vindkraftverk som byggs för Storbötet-projektet placeras bakom Dalalandets planerade vindkraftverk, som är tydligt synliga i landskapet. Kraftverken i ALT1 syns tydligare ur denna bildvinkel. På fotograferingsplatsen förändrar projektet landskapet betydligt. Konsekvenserna liksom de sammantagna konsekvenserna är måttliga.

**BILAGA/LIITE 10**

22.2.2024

Dalalandets vindkraftsprojektets synlighetsområdet och visualiseringsbilder  
Dalalandetin tuulivoimahankkeen näkyvyysalueet ja havainnekuvat

*Kuva 5.3. Havainnekuva Björholmantieltä länsi-luoteeseen ilman merkintöjä. VE1.*

*Bild 5.2. Visualiseringsbild från väst-nordväst mot Björholmsvägen utan beteckningar. ALT1.*



*Kuva 5.4. Havainnekuva Björholmantieltä länsi-luoteeseen ilman merkintöjä. VE2.*

*Bild 5.3. Visualiseringsbild från väst-nordväst mot Björholmsvägen utan beteckningar. ALT2.*



*Kuva 5.5. VE1. Kuvakulma vastaa kinofilmikoon 50 mm objektiivin kuvakulmaa.*

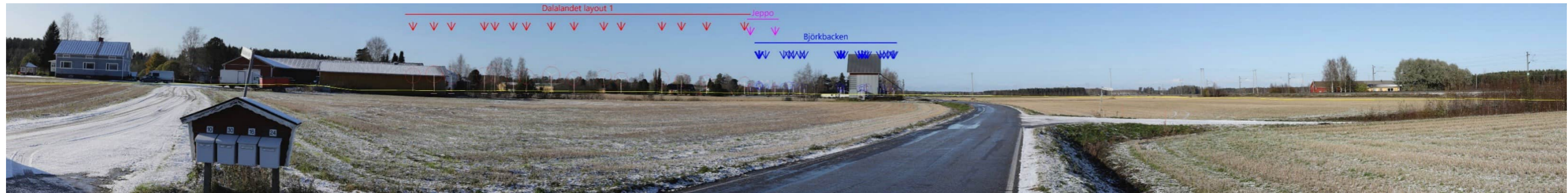
*Bild 5.4. ALT1. Bildvinkeln motsvarar bildvinkeln vid småbildsstorlek med 50 mm objektiv.*



*Kuva 5.6 VE2. Kuvakulma vastaa kinofilmikoon 50 mm objektiivin kuvakulmaa.*

*Bild 5.5. ALT2. Bildvinkeln motsvarar bildvinkeln vid småbildsstorlek med 50 mm objektiv.*

## 6 Köykkäri



Kuva 6.1. Havainnekuva Köykkärintieltä länteen. VE1. Kuvassa esitetty punaisella merkinnällä Dalalandet-hankkeen suunnitellut voimat. Etäisyys voimaloihin on noin 6 km. Voimaloiden lavat näkyvät puuston yläpuolella, mutta yhtenäinen metsänreuna peittää pääosin voimaloiden tornit. Storbötet I ja II -hankkeiden sekä Jeppon nykyiset voimat jäävät etäälle, mutta Björckbacken-hankkeen voimat erottuvat tietä pitkin liikkussa aina näkymälinjojen avautuessa pohjoiseen. Kuvauspisteen kohdalla hanke muuttaa maisemaa. Vaikutukset ovat enintään kohtalaiset. Vaihtoehtojen erot jäävät vähäisiksi.

Bild 6.1. Visualiseringsbild från Köykkärantie mot väst. ALT1. På bilden anges de planerade kraftverken i Dalalandets projekt med röd beteckning. Avståndet till kraftverken är ca 6 km. Kraftverkens vingar syns ovanför träden, men den enhetliga skogsranden täcker i huvudsak kraftverkstornen. Kraftverken i projekten Storbötet I och II samt de befintliga kraftverken i Jeppo är längre bort, men kraftverken i Björckbackenprojektet kan urskiljas när man färdas längs vägen och siktlinjer öppnar sig mot norr. På fotograferingspunkten förändrar projektet landskapet. Konsekvenserna är högst måttliga. Skillnaderna mellan alternativen är små.



Kuva 6.2. Havainnekuva Köykkärintieltä länteen. VE2. Kuvassa esitetty punaisella merkinnällä Dalalandet-hankkeen suunnitellut voimat. Etäisyys voimaloihin on noin 6 km. Voimaloiden lavat näkyvät puuston yläpuolella, mutta yhtenäinen metsänreuna peittää pääosin voimaloiden tornit. Storbötet I ja II -hankkeiden sekä Jeppon nykyiset voimat jäävät etäälle, mutta Björckbacken-hankkeen voimat erottuvat tietä pitkin liikkussa aina näkymälinjojen avautuessa pohjoiseen. Vaikutukset ovat enintään kohtalaiset. Vaihtoehtojen erot jäävät vähäisiksi.

Bild 6.2. Visualiseringsbild från Köykkärantie mot väst. ALT2. På bilden anges de planerade kraftverken i Dalalandets projekt med röd beteckning. Avståndet till kraftverken är ca 6 km. Kraftverkens vingar syns ovanför träden, men den enhetliga skogsranden täcker i huvudsak kraftverkstornen. Kraftverken i projekten Storbötet I och II samt de befintliga kraftverken i Jeppo är längre bort, men kraftverken i Björckbackenprojektet kan urskiljas när man färdas längs vägen och siktlinjer öppnar sig mot norr. På fotograferingspunkten förändrar projektet landskapet. Konsekvenserna är högst måttliga. Skillnaderna mellan alternativen är små.



*Kuva 6.3. Havainnekuva Köykkärintieltä länteen ilman merkintöjä. VE1.*

*Bild 6.3. Visualiseringsbild från Köykkärantie mot väst utan beteckningar, ALT1.*



*Kuva 6.4. Havainnekuva Köykkärintieltä länteen ilman merkintöjä. VE2.*

*Bild 6.4. Visualiseringsbild från Köykkärantie mot väst utan beteckningar, ALT2.*



*Kuva 6.5. VE1. Kuvakulma vastaa kinofilmikoon 50 mm objektiivin kuvakulmaa.*

*Bild 6.5. ALT1. Bildvinkeln motsvarar bildvinkeln vid småbilsstorlek med 50 mm objektiv.*



*Kuva 6.6. VE2. Kuvakulma vastaa kinofilmikoon 50 mm objektiivin kuvakulmaa.*

*Bild 6.6. ALT2. Bildvinkeln motsvarar bildvinkeln vid småbilsstorlek med 50 mm objektiv.*



## 7 Voltti



*Kuva 7.1. Havainnekuva Voltin koululta luoteeseen. VE1. Kuvassa esitetty punaisella merkinnällä Dalalandet-hankkeen suunnitellut voimalat. Etäisyys voimaloihin noin 9 km. Voltin koulu kuvassa vasemmalla. Keskellä kuvaa Knuuttilanraittia, jonka varressa Voltin kylän raittiasutus on valtakunnallisesti merkittävä kulttuuriympäristökohde (RKY2009), kuten myös kuvassa oikealle jäävä Mattilan silta (RKY2009). Voimalat eivät erotu tälle kuvauspaikalle kovin selvästi. Muiden nykyisten ja suunnitteilla olevien hankkeiden voimalat eivät erotu tältä kuvauspaikalta katsottuna. Maisematila on vaihtelevaa, jossa suunnitellut voimalat jäävät vuoroin peittoon ja vuoroin näkyvät luoteeseen avautuvien pitkien näkymälinjojen kautta. Kuvauspisteen kohdalla hanke muuttaa maisemaa. Vaikutukset ovat vähäiset. Vaihtoehtojen erot ovat vähäiset.*

*Bild 7.1. Visualiseringsbild från skolan i Voltti mot nordväst. ALT 1. På bilden anges de planerade kraftverken i Dalalandets projekt med röd beteckning. Avståndet till kraftverken är ca 9 km. Skolan Voltin koulu syns till vänster i bilden. I mitten av bilden löper Knuuttilanraitti, längs vilken Voltas bys bosättning anses kulturmiljö (RKY2009) av riksintresse, precis som Mattilas bro till höger i bilden (RKY2009). Kraftverken urskiljs inte särskilt tydligt till denna fotograferingsplats. Kraftverken i övriga nuvarande och planerade projekt urskiljs inte från denna fotograferingsplats sett. Landskapet är varierande, där de planerade vindkraftverken ibland är dolda och ibland synliga genom långa öppna vyer i nordväst. På fotograferingsplatsen förändrar projektet landskapet. Konsekvenserna är små. Skillnaderna mellan alternativen är små.*



*Kuva 7.2. Havainnekuva Voltin koululta luoteeseen. VE2. Kuvassa esitetty punaisella merkinnällä Dalalandet-hankkeen suunnitellut voimalat. Etäisyys voimaloihin noin 9 km. Voltin koulu kuvassa vasemmalla. Keskellä kuvaa Knuuttilanraittia, jonka varressa Voltin kylän raittiasutus on valtakunnallisesti merkittävä kulttuuriympäristökohde (RKY2009), kuten myös kuvassa oikealle jäävä Mattilan silta (RKY2009). Voimalat eivät erotu tälle kuvauspaikalle kovin selvästi. Muiden nykyisten ja suunnitteilla olevien hankkeiden voimalat eivät erotu tältä kuvauspaikalta katsottuna. Maisematila on vaihtelevaa, jossa suunnitellut voimalat jäävät vuoroin peittoon ja vuoroin näkyvät luoteeseen avautuvien pitkien näkymälinjojen kautta. Kuvauspisteen kohdalla hanke muuttaa maisemaa. Vaikutukset ovat vähäiset. Vaihtoehtojen erot ovat vähäiset.*

*Bild 7.2. Visualiseringsbild från skolan i Voltti mot nordväst. ALT 2. På bilden anges de planerade kraftverken i Dalalandets projekt med röd beteckning. Avståndet till kraftverken är ca 9 km. Skolan Voltin koulu syns till vänster i bilden. I mitten av bilden löper Knuuttilanraitti, längs vilken Voltas bys bosättning anses kulturmiljö (RKY2009) av riksintresse, precis som Mattilas bro till höger i bilden (RKY2009). Kraftverken urskiljs inte särskilt tydligt till denna fotograferingsplats. Kraftverken i övriga nuvarande och planerade projekt urskiljs inte från denna fotograferingsplats sett. Landskapet är varierande, där de planerade vindkraftverken ibland är dolda och ibland synliga genom långa öppna vyer i nordväst. På fotograferingsplatsen förändrar projektet landskapet. Konsekvenserna är små. Skillnaderna mellan alternativen är små.*



*Kuva 7.3. Havainnekuva Voltin koululta luoteeseen ilman merkintöjä.VE1.*

*Bild 7.3. Visualiseringsbild från skolan i Voltti mot nordväst utan beteckningar. ALT1.*



*Kuva 7.4. Havainnekuva Voltin koululta luoteeseen.VE1.*

*Bild 7.4. Visualiseringsbild från skolan Voltti mot nordväst. ALT1.*



Kuva 7.5. VE1. Kuvakulma vastaa kinofilmikoon 50 mm objektiivin kuvakulmaa.

Bild 7.6. ALT1. Bildvinkeln motsvarar bildvinkeln vid småbildsstorlek med 50 mm objektiv.



Kuva 7.6. VE2. Kuvakulma vastaa kinofilmikoon 50 mm objektiivin kuvakulmaa.

Bild 7.6. ALT2. Bildvinkeln motsvarar bildvinkeln vid småbildsstorlek med 50 mm objektiv.

## 8 Kauhava, Pohjanmaanväylä



Kuva 8.1. Havainnekuva Pohjanmaanväylältä pohjois-luoteeseen. VE1. Kuvassa esitetty punaisella merkinnällä noin 15-16 km etäisyydellä sijaitsevat Dalalandet-hankkeen suunnitellut voimalat sekä muut nykyiset ja suunnitteilla olevien hankkeiden voimalat. Kuvassa näkyvä viljelymaisema kuuluu Kauhavan kulttuurimaisemiin, joka on määritelty maakunnallisesti arvokkaaksi maisema-alueeksi. Voimalat näkyvät avoimessa maisematilassa selvästi. Voimalat tuovat viljelymaisemaan uuden, muusta maisemasta poikkeavan elementin. Kuvauspisteen kohdalla hanke muuttaa maisemaa. Kuvauspisteen kohdalla vaikutukset maisemaan ovat kohtalaiset. Vaihtoehtojen välillä ero on vähäinen.

Bild 8.1. Visualiseringsbild från Pohjanmaanväylä mot nord-nordväst. ALT1. På bilden anges de planerade kraftverken i Dalalandets projekt ca 15-16 km bort med röd beteckning samt kraftverken i övriga nuvarande och planerade projekt. Odlingslandskapet på bilden hör till Kauhava kulturlandskap, som har fastställts som ett landskapsområde som är värdefullt på landskapsnivå. Kraftverken syns tydligt i det öppna landskapsrummet. Kraftverken tillför odlingslandskapet ett nytt element som avviker från det övriga landskapet. På fotograferingsplatsen förändrar projektet landskapet. På fotograferingsplatsen är konsekvenserna för landskapet måttliga. Skillnaden mellan alternativen är liten.



Kuva 8.2. Havainnekuva Pohjanmaanväylältä pohjois-luoteeseen. VE2. Kuvassa esitetty punaisella merkinnällä noin 15-16 km etäisyydellä sijaitsevat Dalalandet-hankkeen suunnitellut voimalat sekä muut nykyiset ja suunnitteilla olevien hankkeiden voimalat. Kuvassa näkyvä viljelymaisema kuuluu Kauhavan kulttuurimaisemiin, joka on määritelty maakunnallisesti arvokkaaksi maisema-alueeksi. Voimalat näkyvät avoimessa maisematilassa selvästi. Voimalat tuovat viljelymaisemaan uuden, muusta maisemasta poikkeavan elementin. Kuvauspisteen kohdalla hanke muuttaa maisemaa. Kuvauspisteen kohdalla vaikutukset maisemaan ovat kohtalaiset. Vaihtoehtojen välillä ero on vähäinen.

Bild 8.2. Visualiseringsbild från Pohjanmaanväylä mot nord-nordväst. ALT2. På bilden anges de planerade kraftverken i Dalalandets projekt ca 15-16 km bort med röd beteckning samt kraftverken i övriga nuvarande och planerade projekt. Odlingslandskapet på bilden hör till Kauhava kulturlandskap, som har fastställts som ett landskapsområde som är värdefullt på landskapsnivå. Kraftverken syns tydligt i det öppna landskapsrummet. Kraftverken tillför odlingslandskapet ett nytt element som avviker från det övriga landskapet. På fotograferingsplatsen förändrar projektet landskapet. På fotograferingsplatsen är konsekvenserna för landskapet måttliga. Skillnaden mellan alternativen är liten.



*Kuva 8.3. Havainnekuva Pohjanmaanväylältä pohjois-luoteeseen ilman merkintöjä. VE1.*

*Bild 8.3. Visualiseringsbild från Pohjanmaanväylä mot nord-nordväst utan beteckningar. ALT1.*



*Kuva 8.4. Havainnekuva Pohjanmaanväylältä pohjois-luoteeseen ilman merkintöjä. VE2.*

*Bild 8.4. Visualiseringsbild från Pohjanmaanväylä mot nord-nordväst utan beteckningar. ALT2.*



*Kuva 8.5 VE1 Kuvakulma vastaa kinofilmikoon 50 mm objektiivin kuvakulmaa.*

*Bild 8.5. ALT1 Bildvinkeln motsvarar bildvinkeln vid småbilsstorlek med 50 mm objektiv.*



*Kuva 8.6 VE2 Kuvakulma vastaa kinofilmikoon 50 mm objektiivin kuvakulmaa.*

*Bild 8.6. ALT2. Bildvinkeln motsvarar bildvinkeln vid småbilsstorlek med 50 mm objektiv.*

## 9 Saunamäki



Kuva 9.1. Havainnekuva Saunamäessä Oravaistentieltä pohjoiseen. VE1. Etäisyys voimaloihin 7-8 km. Kuvan viljelymaisema kuuluu Kauhavan Ekoluoman peltolakeuden maakunnallisesti arvokkaaseen maisema-alueeseen. Punaisella merkityt Dalalandetin suunnitellut voimalat näkyvät maisemassa selvästi. Kuvassa näkyvät taustalla myös nykyiset Jeppon voimalat sekä suunnitellut Björkbacken ja Storbötet-hankeiden voimalat. Peltojen reunametsät, metsäsaarekkeet, pihapuusto ja kumpuileva maasto peittävät voimaloita osin ja näkymä muuttuu katselupistettä vaihdettaessa. Esimerkiksi kuvauspisteen takana olevaa tietä liikuttaessa näkymä voimaloille muuttuu maaston korkeusaseman mukaan. Kuvauspisteen kohdalla hanke muuttaa maisemaa merkittävästi. Vaikutukset maisemaan ovat merkittävät. Yhteisvaikutus on merkittävä. Vaihtoehtoilla ei ole merkittävää eroa.

Bild 9.1. Visualiseringsbilder från Oravaistentie i Saunamäki mot norr. ALT1. Avståndet till kraftverken är 7-8 km. Odlingslandskapet på bilden hör till landskapsområdet Ekoluoma åkerfält i Kauhava, som är värdefullt på landskapsnivå. De planerade kraftverken i Dalalandet anges med rött och syns tydligt i landskapet. I bakgrunden på bilden syns de befintliga kraftverken i Jeppo samt de planerade kraftverken i projekten Björkbacken och Storbötet. Åkrarnas kantskogar, skogsdungarna, gårdsträden och den kuperade terrängen skymmer kraftverken delvis och utsikten förändras när man byter granskningspunkt. Till exempel när man rör sig längs vägen bakom fotograferingsplatsen ändras utsikten mot kraftverken beroende på terränghöjden. På fotograferingspunkten förändrar projektet landskapet betydligt. Konsekvenserna för landskapet liksom de sammantagna konsekvenserna är betydande. Det finns ingen betydande skillnad mellan alternativen.



Kuva 9.2. Havainnekuva Saunamäessä Oravaistentieltä pohjoiseen. VE2. Etäisyys voimaloihin 7-8 km. Kuvan viljelymaisema kuuluu Kauhavan Ekoluoman peltolakeuden maakunnallisesti arvokkaaseen maisema-alueeseen. Punaisella merkityt Dalalandetin suunnitellut voimalat näkyvät maisemassa selvästi. Kuvassa näkyvät taustalla myös nykyiset Jeppon voimalat sekä suunnitellut Björkbacken ja Storbötet-hankeiden voimalat. Peltojen reunametsät, metsäsaarekkeet, pihapuusto ja kumpuileva maasto peittävät voimaloita osin ja näkymä muuttuu katselupistettä vaihdettaessa. Esimerkiksi kuvauspisteen takana olevaa tietä liikuttaessa näkymä voimaloille muuttuu maaston korkeusaseman mukaan. Kuvauspisteen kohdalla hanke muuttaa maisemaa merkittävästi. Vaikutukset maisemaan ovat merkittävät. Yhteisvaikutus on merkittävä. Vaihtoehtoilla ei ole merkittävää eroa.

Bild 9.2. Visualiseringsbilder från Oravaistentie i Saunamäki mot norr. ALT2. Avståndet till kraftverken är 7-8 km. Odlingslandskapet på bilden hör till landskapsområdet Ekoluoma åkerfält i Kauhava, som är värdefullt på landskapsnivå. De planerade kraftverken i Dalalandet anges med rött och syns tydligt i landskapet. I bakgrunden på bilden syns de befintliga kraftverken i Jeppo samt de planerade kraftverken i projekten Björkbacken och Storbötet. Åkrarnas kantskogar, skogsdungarna, gårdsträden och den kuperade terrängen skymmer kraftverken delvis och utsikten förändras när man byter granskningspunkt. Till exempel när man rör sig längs vägen bakom fotograferingsplatsen ändras utsikten mot kraftverken beroende på terränghöjden. På fotograferingspunkten förändrar projektet landskapet betydligt. Konsekvenserna för landskapet liksom de sammantagna konsekvenserna är betydande. Det finns ingen betydande skillnad mellan alternativen.



*Kuva 9.3. Havainnekuva Saunamäessä Oravaistentieltä pohjoiseen ilman merkintöjä. VE1.*

*Bild 9.3. Visualiseringsbilder från Oravaistentie i Saunamäki mot norr utan beteckningar. ALT1.*



*Kuva 9.4. Havainnekuva Saunamäessä Oravaistentieltä pohjoiseen. VE2.*

*Bild 9.4. Visualiseringsbilder från Oravaistentie i Saunamäki mot norr. ALT2.*





*Kuva 9.5 VE1. Kuvakulma vastaa kinofilmikoon 50 mm objektiivin kuvakulmaa.*

*Bild 9.5. ALT1. Bildvinkeln motsvarar bildvinkeln vid småbilsstorlek med 50 mm objektiv.*



*Kuva 9.6 VE2. Kuvakulma vastaa kinofilmikoon 50 mm objektiivin kuvakulmaa.*

*Bild 9.6. ALT2. Bildvinkeln motsvarar bildvinkeln vid småbilsstorlek med 50 mm objektiv.*

## 10 Kimo



Kuva 10.1. Havainnekuva valtakunnallisesti arvokkaan Kimonjokilaakson viljelymaiseman peltoalueelta koilliseen. VE1. Kuvassa esitetty punaisella merkinnällä Dalalandet-hankkeen suunnitellut voimalat sekä muut nykyiset ja suunnitteilla olevien hankkeiden voimalat. Etäisyys voimaloihin noin 15-17 km. Voimalat näkyvät maisemassa, joskin melko etäisinä. Voimalat muodostavat melko eheänä säilyneeseen viljelymaisemaan uuden teknisen kerroksen. Eri hankkeiden voimalat muodostavat tältä kuvauspaikalta katsottuna tiiviin kokonaisuuden maisemassa, mikä vähentää yhteisvaikutuksen suuruutta. Voimalat muuttavat maisemaa. Vaikutukset maisemaan ovat korkeintaan kohtalaiset. Yhteisvaikutus on vähäinen. Vaihtoehtojen välillä ei suurta eroa.

Bild 10.1. Visualiseringsbild från åkerfälten i Kimo ådals odlingslandskap, som är nationellt värdefullt, mot nordost. ALT1. På bilden anges de planerade kraftverken i Dalalandets projekt med röd beteckning samt kraftverken i övriga nuvarande och planerade projekt. Avståndet till kraftverken är ca 15-17 km. Kraftverken syns i landskapet, men är ganska avlägsna. Kraftverken bildar ett nytt tekniskt skikt i odlingslandskapet, som bevarats tämligen enhetligt. Från denna fotograferingsplats sett bildar kraftverken i de olika projekten en kompakt helhet i landskapet, vilket minskar de sammantagna konsekvenserna. Kraftverken förändrar landskapet. Konsekvenserna för landskapet är högst måttliga. De sammantagna konsekvenserna är små. Det finns ingen stor skillnad mellan alternativen.



Kuva 10.2. Havainnekuva valtakunnallisesti arvokkaan Kimonjokilaakson viljelymaiseman peltoalueelta koilliseen. VE2. Kuvassa esitetty punaisella merkinnällä Dalalandet-hankkeen suunnitellut voimalat sekä muut nykyiset ja suunnitteilla olevien hankkeiden voimalat. Etäisyys voimaloihin noin 15-17 km. Voimalat näkyvät maisemassa, joskin melko etäisinä. Voimalat muodostavat melko eheänä säilyneeseen viljelymaisemaan uuden teknisen kerroksen. Eri hankkeiden voimalat muodostavat tältä kuvauspaikalta katsottuna tiiviin kokonaisuuden maisemassa, mikä vähentää yhteisvaikutuksen suuruutta. Voimalat muuttavat maisemaa. Vaikutukset maisemaan ovat korkeintaan kohtalaiset. Yhteisvaikutus on vähäinen. Vaihtoehtojen välillä ei suurta eroa.

Bild 10.2. Visualiseringsbild från åkerfälten i Kimo ådals odlingslandskap, som är nationellt värdefullt, mot nordost. ALT2. På bilden anges de planerade kraftverken i Dalalandets projekt med röd beteckning samt kraftverken i övriga nuvarande och planerade projekt. Avståndet till kraftverken är ca 15-17 km. Kraftverken syns i landskapet, men är ganska avlägsna. Kraftverken bildar ett nytt tekniskt skikt i odlingslandskapet, som bevarats tämligen enhetligt. Från denna fotograferingsplats sett bildar kraftverken i de olika projekten en kompakt helhet i landskapet, vilket minskar de sammantagna konsekvenserna. Kraftverken förändrar landskapet. Konsekvenserna för landskapet är högst måttliga. De sammantagna konsekvenserna är små. Det finns ingen stor skillnad mellan alternativen.



*Kuva 10.3. Havainnekuva Kimonjokilaakson peltoalueelta koilliseen ilman merkintöjä. VE1.*

*Bild 10.3. Visualiseringsbild från Kimo ådal mot nordost utan beteckningar. ALT1.*



*Kuva 10.4. Havainnekuva Kimonjokilaakson peltoalueelta koilliseen ilman merkintöjä. VE2.*

*Bild 10.4. Visualiseringsbild från Kimo ådal mot nordost utan beteckningar. ALT2.*



*Kuva 10.5. VE1. Kuvakulma vastaa kinofilmikoon 50 mm objektiivin kuvakulmaa.*

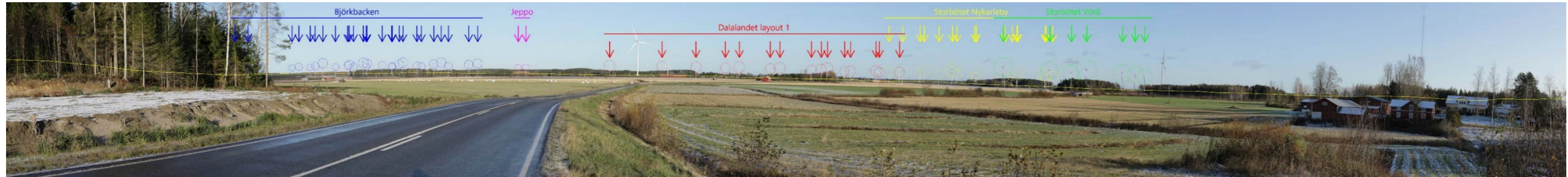
*Bild 10.5. ALT1. Bildvinkeln motsvarar bildvinkeln vid småbilsstorlek med 50 mm objektiv.*



*Kuva 10.6 VE2. Kuvakulma vastaa kinofilmikoon 50 mm objektiivin kuvakulmaa.*

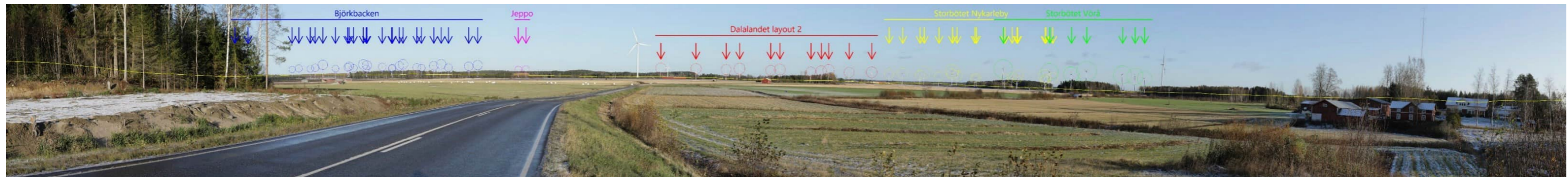
*Bild 10.6 ALT2. Bildvinkeln motsvarar bildvinkeln vid småbilsstorlek med 50 mm objektiv.*

## 11 Jepuantie



Kuva 11.1. Havainnekuva Jepuantie 432-426 itään. VE1. Kuvassa esitetty punaisella merkinnällä Dalalandet-hankkeen suunnitellut voimalat sekä muut nykyiset ja suunnitteilla olevien hankkeiden voimalat. Etäisyys voimaloista noin 7-8 km. Jepuantien ympärillä avautuva avoin viljelymaisema suuntaa avoimia näkymälinjoja kohti Dalalandetin suunniteltuja voimaloita ja voimalat näkyvät maisemassa selvästi. Kuvauspisteen kohdalla hanke muuttaa maisemaa merkittävästi. Vaikutukset maisemaan ovat merkittävät. Jepuantietä liikuttaessa korostuu useamman hankkeen yhteisvaikutus, joka on merkittävä. Horisontissa näkyy samanaikaisesti eri etäisyyksillä voimaloita useita kymmeniä. Vaihtoehtojen välillä ero on vähäinen.

*Bild 11.1. Visualiseringsbild från Jeppovägen 432-426 mot öster. ALT1. På bilden anges de planerade kraftverken i Dalalandets projekt med röd beteckning samt kraftverken i övriga nuvarande och planerade projekt. Avståndet till kraftverken är ca 7-8 km. Det öppna odlingslandskapet kring Jeppovägen öppnar siktlinjer mot de planerade kraftverken i Dalalandet och kraftverken syns tydligt i landskapet. På fotograferingspunkten förändrar projektet landskapet betydligt. Konsekvenserna för landskapet är betydande. När man färdas längs Jeppovägen framhävs de sammantagna konsekvenserna av flera projekt och de är betydande. I horisonten syns flera tiotals kraftverk samtidigt på olika avstånd. Skillnaden mellan alternativen är små.*



Kuva 11.2. Havainnekuva Jepuantie 432-426 itään. VE2. Kuvassa esitetty punaisella merkinnällä Dalalandet-hankkeen suunnitellut voimalat sekä muut nykyiset ja suunnitteilla olevien hankkeiden voimalat. Etäisyys voimaloista noin 7-8 km. Jepuantien ympärillä avautuva avoin viljelymaisema suuntaa avoimia näkymälinjoja kohti Dalalandetin suunniteltuja voimaloita ja voimalat näkyvät maisemassa selvästi. Kuvauspisteen kohdalla hanke muuttaa maisemaa merkittävästi. Vaikutukset maisemaan ovat merkittävät. Jepuantietä liikuttaessa korostuu useamman hankkeen yhteisvaikutus, joka on merkittävä. Horisontissa näkyy samanaikaisesti eri etäisyyksillä voimaloita useita kymmeniä. Vaihtoehtojen välillä ero on vähäinen.

*Bild 11.2. Visualiseringsbild öster om Jeppovägen 432-426. ALT2. På bilden visas planerade vindkraftverk för Dalalandet-projektet markerade med rött, cirka 7-8 km bort, samt andra befintliga och planerade vindkraftverk för olika projekt. Den öppna åkermarken runt Jeppovägen riktar öppna siktlinjer mot Dalalandet-projektets planerade vindkraftverk, som syns tydligt i landskapet. Vid fotograferingspunkten förändrar projektet landskapet betydligt. Konsekvenserna för landskapet är betydande. När man rör sig längs Jepuantie framhävs de sammanlagda konsekvenserna från flera projekt, vilket är betydande. I horisonten syns samtidigt tiotals vindkraftverk på olika avstånd.*

**BILAGA/LIITE 10**

22.2.2024

Dalalandets vindkraftsprojektets synlighetsområdet och visualiseringsbilder  
Dalalandetin tuulivoimahankkeen näkyvyysalueet ja havainnekuvat



*Kuva 11.3. Havainnekuva Jepuantie 432-426 itään ilman merkintöjä. VE1.*

*Bild 11.3. Visualiseringsbild från Jeppovägen 432-426 mot öster utan beteckningar. ALT1.*



*Kuva 11.4. Havainnekuva Jepuantie 432-426 itään ilman merkintöjä. VE2.*

*Bild 11.4. Visualiseringsbild från Jeppovägen 432-426 mot öster utan beteckningar. ALT 2*



*Kuva 11.5. VE1. Kuvakulma vastaa kinofilmikoon 50 mm objektiivin kuvakulmaa.*

*Bild 11.5. ALT1. Bildvinkeln motsvarar bildvinkeln vid småbilsstorlek med 50 mm objektiv.*



*Kuva 11.6. VE2. Kuvakulma vastaa kinofilmikoon 50 mm objektiivin kuvakulmaa.*

*Bild 11.6. ALT2. Bildvinkeln motsvarar bildvinkeln vid småbilsstorlek med 50 mm objektiv.*

## 12 Pensala



Kuva 12.1. Havainnekuva Pensalasta Jepuantieltä itään. VE1. Kuvassa esitetty punaisella merkinnällä Dalalandet-hankkeen suunnitellut voimalat sekä muut nykyiset ja suunnitteilla olevien hankkeiden voimalat. Etäisyys voimaloista noin 3-4 km. Jepuantienn ympärillä avautuva avoin viljelymaisema suuntaa avoimia näkymälinjoja kohti Dalalandetin suunniteltuja voimaloita ja voimalat näkyvät maisemassa selvästi. Kuvauspisteen kohdalla hanke muuttaa maisemaa merkittävästi. Vaikutukset maisemaan ovat merkittävät. Jepuantiennä liikuttaessa korostuu useamman hankkeen yhteisvaikutus, joka on merkittävä. Horisontissa näkyy samanaikaisesti eri etäisyyksillä voimaloita useita kymmeniä. Vaihtoehtojen välillä ero on vähäinen.

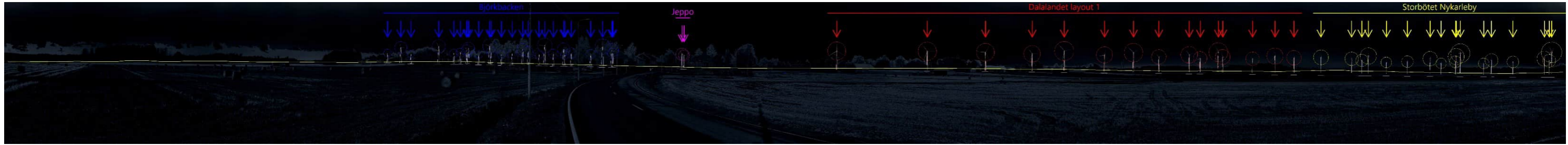
Bild 12.1. Visualiseringsbild från Jeppovägen i Pensala mot öst. ALT1. På bilden anges de planerade kraftverken i Dalalandets projekt med röd beteckning samt kraftverken i övriga nuvarande och planerade projekt. Avståndet till kraftverken är ca 3-4 km. Det öppna odlingslandskapet kring Jeppovägen öppnar siktlinjer mot de planerade kraftverken i Dalalandet och kraftverken syns tydligt i landskapet. På fotograferingspunkten förändrar projektet landskapet betydligt. Konsekvenserna för landskapet är betydande. När man färdas längs Jeppovägen framhävs de sammantagna konsekvenserna av flera projekt och de är betydande. I horisonten syns flera tiotals kraftverk samtidigt på olika avstånd. Skillnaden mellan alternativen är små.



Kuva 12.2. Havainnekuva Pensalasta Jepuantieltä itään. VE2. Kuvassa esitetty punaisella merkinnällä Dalalandet-hankkeen suunnitellut voimalat sekä muut nykyiset ja suunnitteilla olevien hankkeiden voimalat. Etäisyys voimaloista noin 3-4 km. Jepuantienn ympärillä avautuva avoin viljelymaisema suuntaa avoimia näkymälinjoja kohti Dalalandetin suunniteltuja voimaloita ja voimalat näkyvät maisemassa selvästi. Kuvauspisteen kohdalla hanke muuttaa maisemaa merkittävästi. Vaikutukset maisemaan ovat merkittävät. Jepuantiennä liikuttaessa korostuu useamman hankkeen yhteisvaikutus, joka on merkittävä. Horisontissa näkyy samanaikaisesti eri etäisyyksillä voimaloita useita kymmeniä. Vaihtoehtojen välillä ero on vähäinen.

Bild 12.2. Visualiseringsbild från Jeppovägen i Pensala mot öst. ALT2. På bilden anges de planerade kraftverken i Dalalandets projekt med röd beteckning samt kraftverken i övriga nuvarande och planerade projekt. Avståndet till kraftverken är ca 3-4 km. Det öppna odlingslandskapet kring Jeppovägen öppnar siktlinjer mot de planerade kraftverken i Dalalandet och kraftverken syns tydligt i landskapet. På fotograferingspunkten förändrar projektet landskapet betydligt. Konsekvenserna för landskapet är betydande. När man färdas längs Jeppovägen framhävs de sammantagna konsekvenserna av flera projekt och de är betydande. I horisonten syns flera tiotals kraftverk samtidigt på olika avstånd. Skillnaden mellan alternativen är små.





Kuva 12.3. Havainnekuva Pensalasta Jepuantieltä itään yöaikaan. VE1.

Bild 12.3. Visualiseringsbild från Jeppovägen i Pensala mot öst nattetid. ALT1.



Kuva 12.4. Havainnekuva Pensalasta Jepuantieltä itään yöaikaan. VE2.

Bild 12.4. Visualiseringsbild från Jeppovägen i Pensala mot öst nattetid. ALT2.



Kuva 12.5. Havainnekuva Pensalasta Jepuantieltä itään ilman merkintöjä. VE1.

Bild 12.5. Visualiseringsbild från Jeppovägen i Pensala mot öst utan beteckningar. ALT1.



Kuva 12.6. Havainnekuva Pensalasta Jepuantieltä itään ilman merkintöjä. VE2.

Bild 12.6. Visualiseringsbild från Jeppovägen i Pensala mot öst utan beteckningar. ALT2.



*Kuva 12.7. Havainnekuva Pensalasta Jepuantieltä itään yöaikaan ilman merkintöjä. VE1.*

*Bild 12.7. Visualiseringsbild från Jeppovägen i Pensala mot öst nattetid. ALT1.*



*Kuva 12.8. Havainnekuva Pensalasta Jepuantieltä itään yöaikaan ilman merkintöjä. VE2.*

*Bild 12.8. Visualiseringsbild från Jeppovägen i Pensala mot öst nattetid. ALT2.*



*Kuva 12.9. VE1. Kuvakulma vastaa kinofilmikoon 50 mm objektiivin kuvakulmaa.*

*Bild 12.9. ALT1. Bildvinkeln motsvarar bildvinkeln vid småbilsstorlek med 50 mm objektiv.*



*Kuva 12.10. VE2. Kuvakulma vastaa kinofilmikoon 50 mm objektiivin kuvakulmaa.*

*Bild 12.10. ALT2. Bildvinkeln motsvarar bildvinkeln vid småbilsstorlek med 50 mm objektiv.*

### 13 Finskas krafledning / Finskas voimalinja



*Kuva 13.1. Valokuva Finskasin alueelta olemassa olevan Jussila-Voltti 110 kV:n ilmajohdon viereltä kohti etelää Dalalandetin hankealueelle päin.*

*Bild 13.1. Fotot från området Finskasi längs den befintliga Jussila-Voltti 110 kV luftledningen mot söder mot Dalalandet-projektområdet.*



*Kuva 13.2. Havainnekuva Finskasin alueelta etelään päin, jossa olemassa olevan Jussila-Voltti 110 kV:n ilmajohtoon viereen on mallinnettu toinen 110 kV:n ilmajohto uusiin pylväisiin sekä sen vaatima raivatun maastokäytävän levennys. Havainnekuvan mallinnuksesta on vastannut arkkitehti Christopher Erdman Sitowise Oy:stä.*

*Bild 13.2. Visualisering från området Finskas mot söder, där en annan 110 kV luftledning har modellerats bredvid den befintliga Jussila-Voltti 110 kV luftledningen på nya stolpar, samt den breddning av terrängkorridoren som krävs. Visualiseringen har utförts av arkitekten Christopher Erdman från Sitowise Oy.*



*Kuva 13.3 Valokuva Finskasin alueelta olemassa olevan Jussila-Voltti 110 kV:n ilmajohdon alta voimajohdon suuntaisesti luoteeseen päin.*

*Bild 13.3. Fotografi från området Finskas under den befintliga luftledningen Jussila-Voltti 110 kV och riktad nordväst längs kraftledningen.*



*Kuva 13.4. Havainnekuva Finskas alueelta luoteeseen, jossa olemassa olevan Jussila-Voltti 110 kV:n ilmajohtoon viereen on mallinnettu toinen 110 kV:n ilmajohto uusiin pylväisiin sekä sen vaatima raivatun maastokäytävän levennys. Havainnekuvan mallinnuksesta on vastannut arkkitehti Christopher Erdman Sitowise Oy:stä.*

*Bild 13.4. En visualisering från området Finskas mot nordväst, där en annan 110 kV luftledning har modellerats bredvid den befintliga Jussila-Voltti 110 kV luftledningen på nya stolpar, samt den breddning av terrängkorridoren som krävs. Visualiseringen har utförts av arkitekten Christopher Erdman från Sitowise Oy.*