

Lupa- ja valvontavirasto
kirjaamo@lvv.fi

Viite: Lausuntopyyntö 20.2.2026, LVV-U/38053/2026

EPL/223/03.06.01/2024

Suunnittelujohtajan päätös 71/2026

Lausunto Elements Suomi Oy:n Haitinkankaan tuuli- ja aurinkovoimahankkeen ympäristövaikutusten arviointiselostuksesta, Karvia, Parkano, Kankaanpää

Lupa- ja valvontavirasto on pyytänyt lausuntoja koskien Haitinkankaan tuuli- ja aurinkovoimahankkeen YVA-selostusta. Hankkeeseen sisältyy Karvian ja Parkanon alueille sijoittuva tuulivoimaloiden alue, Karvian kunnan alueelle sijoittuva aurinkovoima-alue sekä sähkönsiirtoyhteys, jonka vaihtoehdot sijoittuvat Karvian, Parkanon ja Kankaanpään alueille.

Etäisyys hankealueelta Etelä-Pohjanmaan maakunnan ja Kauhajoen kunnan rajalle on lähimmillään noin 16 km.

YVA-menettelyssä arvioidut vaihtoehdot ovat seuraavat:

VE0: Hanketta ei toteuteta

VE1: Hankealueelle rakennetaan 16 tuulivoimalaa ja enintään 354 ha kokoinen aurinkovoima-alue

VE2: Hankealueelle rakennetaan 13 tuulivoimalaa ja enintään 298 ha kokoinen aurinkovoima-alue

VE3: Hankealueelle rakennetaan 10 tuulivoimalaa.

Sähkönsiirtoreittivaihtoehdot sijaitsevat suurimmaksi osaksi Fingridin suunnitteleman Kristiinankaupunki-Nokia voimajohdon johtokäytävän yhteydessä sijoittuen kokonaisuudessaan Satakunnan ja Pirkanmaan maakuntien alueille.

Etelä-Pohjanmaan liitto kiittää lausuntopyynnöstä ja toteaa, että se ottaa lausunnoissaan kantaa hankkeen Etelä-Pohjanmaan puolelle kohdistuviin vaikutuksiin.

Etelä-Pohjanmaan maakuntakaava 2050

Etelä-Pohjanmaalla voimassa olevan Etelä-Pohjanmaan maakuntakaava 2050:n sisältöä ja sen suhdetta hankkeen toteutusvaihtoehtoihin on kuvattu YVA-selostuksen osiossa 4.2.4.1.6, jossa kerrotaan, että hallinto-oikeus voi tarvittaessa keskeyttää Etelä-Pohjanmaan maakuntakaava 2050:n täytän-

töönpanon. Etelä-Pohjanmaan liitto toteaa, Vaasan hallinto-oikeus on antanut 15.10.2025 välipäätöksen Etelä-Pohjanmaan maakuntakaava 2050:n valituksiin liittyen. Välipäätös koskee maakuntakaavan täytäntöönpanon kieltämistä, jota oli vaadittu kolmessa maakuntakaavaa koskevistä valituksista. Välipäätöksen mukaan Vaasan hallinto-oikeus hylkää täytäntöönpanon kieltämistä koskevat vaatimukset. Vaasan hallinto-oikeus antaa muita valituksissa koskevia vaatimuksia koskevan erillisen päätöksen myöhemmin.

Lisäksi Etelä-Pohjanmaan liitto kiinnittää huomiota siihen, että osiossa on kuvattu hankkeen osalta vain sähkönsiirtoreittivaihtoehdon SVE3 suhdetta Etelä-Pohjanmaan maakuntakaavan sisältöön. Reittivaihtoehto sijoittuu lähimmillään 1,5 km päähän Etelä-Pohjanmaan maakuntakaava-alueesta.

Etelä-Pohjanmaan liitto katsoo, että osiossa olisi tullut tuoda esiin myös varsinaisen hankealueen etäisyys ja suhde Etelä-Pohjanmaan maakuntakaava-alueeseen. Mikäli hanke toteutuisi, alueelle sijoittuvien tuulivoimaloiden maisemavaikutukset ulottuisivat myös Etelä-Pohjanmaan puolelle ja maakunnassa sijaitseviin kohteisiin, sillä osa hankkeen vaikutusalueesta ulottuu Etelä-Pohjanmaan puolelle.

Maisemavaikutukset

Etelä-Pohjanmaan liitto on aiemmassa, YVA-ohjelmaa koskeneessa lausunnossaan tuonut esiin tarpeen soveltaa tuulivoiman maisemavaikutusten arvioinnissa aihetta koskevia viimeisimpiä suosituksia ja oppaita. Etelä-Pohjanmaan liitto pitää myönteisenä, että Haitinkankaan maisemavaikutusten arvioinnissa on hyödynnetty Ympäristöministeriön vuonna 2024 julkaisemaa maisemavaikutusten arvioinnin opasta ja siinä esitettyjä ohjeellisia etäisyysvyöhykkeitä.

Liitto toteaa, että maisemavaikutusten arvioinnin perusteena käytetyt lähtötiedot Etelä-Pohjanmaan maakuntakaava 2050:ssa osoitetuista valtakunnallisesti ja maakunnallisesti arvokkaista kulttuuriympäristön kohteista on pääosin kuvattu ja osoitettu YVA-selostuksessa ajantasaisiin tietoihin perustuen, mutta joiltakin osin kohdeluettelot ja karttaotteet sisältävät puutteita. Kohdeluetteloissa tai kartoilla ei ole mainittu tai tuotu esiin seuraavia Etelä-Pohjanmaan puolelle sijoittuvia kulttuuriympäristön arvokohteita: Isojokilaakson kyläasutus ja Isojoen kirkkomaisema (valtakunnallisesti arvokas rakennettu kulttuuriympäristö), Kodesjärven kulttuuriympäristö (maakunnallisesti arvokas rakennettu kulttuuriympäristö) sekä Polvenkylän kulttuuriympäristö ja Kortteenkylän kulttuuriympäristö (maakunnallisesti arvokkaat rakennetut kulttuuriympäristöt).

Etelä-Pohjanmaan liitto toteaa, että edellä kuvatut puutteet lähtöaineistossa ovat kuitenkin sellaisia, ettei niiden huomiointi

todennäköisesti olisi muuttanut maisemavaikutusten arvioinnin lopputuloksia merkitsevästi, sillä kohteet sijaitsevat melko etäällä hankealueesta ja sijoittuvat pitkälti päällekkäin muiden, YVA-menettelyssä huomioitujen kulttuuriympäristön arvokohdeiden kanssa. Kaikki Etelä-Pohjanmaan puolella sijaitsevat kulttuuriympäristön arvokohteet sijaitsevat yli 20 km etäisyydellä hankealueesta.

Maisemavaikutusten arvioinnin mukaan Haitinkankaan hankealueen aiheuttamat maisemavaikutukset olisivat kohtalaisen kielteisiä seuraaville Etelä-Pohjanmaan alueella sijaitseville kulttuuriympäristön arvokohteille: Hyypänjokilaakson kulttuurimaisema (valtakunnallisesti arvokas maisema-alue), Kodesjärven maisema-alue (maakunnallisesti arvokas maisema-alue), Isojoki-Lapväärtinjokilaakson kulttuurimaisemat (maakunnallisesti arvokas maisema-alue).

Etelä-Pohjanmaan liitto kiinnittää huomiota siihen, että maisemavaikutusten sanallisen arvioinnin tueksi ei YVA-menettelyssä oltu toteutettu yhtäkään havainnekuvaa Etelä-Pohjanmaan maakunnan alueelta. Lisäksi maisemavaikutusten arvioinnin tueksi tarkoitetut, YVA-selostusraporttiin sisältyvät näkymäalueanalyysikartat ovat monin paikoin heikkolaatuisia ja hankalasti luettavia, mikä hankaloittaa erityisesti kulttuuriympäristön arvoalueisiin kohdistuvien maisemavaikutusten hahmotamista. Havainnekuvien puuttuminen korostaa näkemäalueanalyysin merkitystä, jolloin sen sisällyttäminen raporttiin helposti luettavassa muodossa on tärkeää.

Etelä-Pohjanmaan liitto toteaa, että se yhtyy tässä vaiheessa YVA-menettelyn johtopäätöksiin koskien Etelä-Pohjanmaan puolelle ulottuvia maisemavaikutuksia, mutta pyytää hankkeen jatkosuunnittelussa kiinnittämään huomiota kulttuuriympäristön arvoalueiden kattavaan huomiointiin sekä hankkeen maisemavaikutuksia osoittavien raporttien laatuun ja luettavuuteen.

Etelä-Pohjanmaan liitolla ei ole asiassa muuta lausuttavaa.

ETELÄ-POHJANMAAN LIITTO

Mari Pohjola
suunnittelujohtaja

Susanna Anttila
maakuntasuunnittelija

Maankäyttö ja ympäristö

20.4.2026

Lupa- ja valvontavirasto
kirjaamo@lvv.fi

Parkanon kaupunki
kaupunki@parkano.fi

Karvian kunta
karvia@karvia.fi

Lausuntopyynnöt LVV-U/38053/2026 20.2.2026 ja kunnat 1.4.2026

Elements Suomi Oy:n Haitinkankaan tuuli- ja aurinkovoimahankkeen YVA-selostus sekä osayleiskaavojen luonnokset

Kiitämme yhteydenotosta.

Annamme yhden lausunnon samanaikaisesti nähtävillä oleviin asiakirjoihin (YVA-menettely ja osayleiskaavat).

Meillä ei ole kommentoivaa YVA-selostuksesta eikä kaavaluonnoksista.

Fingridin kaava- ja YVA-lausunnossa ei voida ottaa kantaa tarkasti teknisiin ratkaisuihin. Fingridin voimajohtojen johtoalueelle tai sen läheisyyteen sijoittuvasta rakentamisesta tulee pyytää Fingridistä erillinen risteämälausunto. Pyydämme toimittamaan risteämälausuntopyynnön ensisijaisesti verkkosivun kautta:
www.fingrid.fi/risteamalausunnot

Muistutamme, että Fingrid ottaa kantaa lausunnoissaan vain kantaverkkoon liittyviin asioihin ja vaikutuksiin. Tämä lausunto koskee siten ainoastaan Fingridin omistamia voimajohtoja ja toimintoja.

Kaava- ja YVA-asiakirjat pyydämme lähettämään lausunnon sähköisenä osoitteeseen kirjaamo@fingrid.fi.

Kaavoituksen ja YVA-menettelyiden yhteyshenkilönä Fingridissä toimii Mika Penttilä puh. 030 395 5230.

Ystävällisin terveisin

FINGRID OYJ
Maankäyttö ja ympäristö

Mika Penttilä
yksikön päällikkö

Fingrid Oyj

Katuosoite
Läkkisepäntie 21
00620 Helsinki

Postiosoite
PL 530
00101 Helsinki

Puhelin
030 395 5000

Faksi
030 395 5196

Y-tunnus 1072894-3, ALV rek.
etunimi.sukunimi@fingrid.fi
www.fingrid.fi

**IKAALISTEN KAUPUNKI**

Ympäristönsuojelusihteeri

10.4.2026

202/07.01.00.00/2026

Lausunto Haitinkankaan tuuli- ja aurinkovoimahankkeen YVA-selostuksesta

Julkinen

Päätös

Lupa ja valvontavirasto on pyytänyt 20.2.2026 Diaarinumero: LVV U/38053/2026

Ikaalisten kaupungin lausuntoa Haitinkankaan tuuli ja aurinkovoimahankkeen ympäristövaikutusten arviointiselostuksesta (YVA selostus).

Hanke sijoittuu Karvian, Parkanon ja Kankaanpään alueille, mutta sen vaikutusalue ulottuu osin myös Ikaalisten kaupungin alueelle.

Ikaalisten kaupungin elinympäristölautakunta toteaa lausuntonaan Haitinkankaan tuuli- ja aurinkovoimahankkeen ympäristövaikutusten arviointiselostuksesta seuraavaa:

Uusiutuvan energian tuotannon edistäminen on tärkeä osa ilmasto- ja energiapolitiikkaa ja hankkeeseen suhtaudutaan lähtökohtaisesti myönteisesti. Samalla tulee kuitenkin erityisesti huomioida, että hankkeen tulee olla yhteensopiva ympäristönsuojelun, maisema-arvojen, virkistyskäytön sekä alueellisen maankäytön tavoitteiden kanssa.

YVA selostus on rakenteeltaan selkeä ja sisältää pääosin arviointimenettelyssä edellytetyt tiedot. Vaihtoehdot ja niiden tekninen toteutus on kuvattu ymmärrettävästi.

Keskeinen huomio koskee maisemavaikutuksia. Tuulivoimaloiden suuri korkeus ja laaja sijoittuminen aiheuttavat näkyviä vaikutuksia myös Ikaalisten suuntaan, tosin vähäisiä. Maisema, luonto ja virkistysympäristöt ovat keskeinen osa alueen viihtyisyyttä ja vetovoimaa.

Luontovaikutusten osalta YVA-selostuksessa on tunnistettu merkittäviä kohteita, mutta ekologisten yhteyksien säilyminen ja elinympäristöjen pirstoutuminen tulee huomioida erityisesti. Linnustoon ja lepakoihin kohdistuvat vaikutukset tulee arvioida varovaisuusperiaatetta noudattaen.

Melu- ja välkevaikutukset on mallinnettu ohjeiden mukaisesti, mutta todelliset vaikutukset voivat poiketa laskennallisista tuloksista.

Vesistö- ja pohjavesivaikutusten osalta tulee huomioida erityisesti rakentamisaikaisten riskien hallinta sekä riittävän yksityiskohtaisten ja sitovien vesiensuojelutoimenpiteiden merkitys.

On tärkeää, että hankkeen yhteisvaikutuksia muiden alueen tuuli- ja aurinkovoimahankkeiden kanssa tarkastellaan kokonaisvaltaisesti, erityisesti maiseman, luonnon ja alueellisen maankäytön näkökulmasta.

**IKAALISTEN KAUPUNKI**

Ympäristönsuojelusihteeri

10.4.2026

202/07.01.00.00/2026

Toimivallan peruste

Hallintosääntö 26 § Viranhaltijan tehtävät ja toimivalta

Allekirjoitus 10.4.2026Teijo Jokinen
YmpäristönsuojelusihteeriAsiakirja on allekirjoitettu sähköisesti asianhallintajärjestelmässä.
Allekirjoituksen oikeellisuuden voi tarkistaa kirjaamosta.**Tämä päätös on ollut yleisesti nähtävillä**

10.4.2026 - 24.4.2026

Tiedoksianto asianosaisille

Tiedoksiantaja: Teijo Jokinen

Tiedoksianto sähköisesti 10.4.2026
Vastaanottaja: kirjaamo@lvv.fi**Muille tiedoksi**

Ikaalisten elinympäristölautakunta



LAUSUNTO

17.04.2026

121/03.00.02/2026

Lupa- ja valvontavirasto

Lausuntopyyntö 20.02.2026, LVV-U/38053/2026

Ilmatieteen laitoksen lausunto Haitinkankaan tuuli- ja aurinkovoimapuiston ympäristövaikutusten arviointiohjelmasta

Hankevastaava Elements Suomi Oy suunnittelee toteutettavaksi tuuli- ja aurinkovoimapuistoa Parkanon kaupungin ja Karvian kunnan alueille. Noin 1560 hehtaarin laajuiselle alueelle suunnitellaan enintään 16 tuulivoimalan rakentamista. Tuulivoimaloiden kokonaiskorkeus on enintään 350 metriä, yksikköteho enintään 10 MW ja kokonaisteho enintään 160 MW. Hankkeessa suunnitellaan lisäksi enintään 354 hehtaarin laajuinen aurinkovoiman tuotantoalue.

Lupa- ja valvontavirasto on pyytänyt Ilmatieteen laitokselta lausuntoa Haitinkankaan tuuli- ja aurinkovoimapuiston ympäristövaikutusten arviointiohjelmasta.

Ilmatieteen laitos on perehtynyt suunnitelmaan ja toteaa lausuntonaan seuraavaa:

Ilmatieteen laitoksella ei ole lausuttavaa Haitinkankaan tuuli- ja aurinkovoimapuistohankkeen ympäristövaikutusten arviointiohjelmasta, koska alue on yli 20 km päässä lähimmästä laitoksen säätutkasta ja yli 10 km etäisyydellä toisista tuulivoimapuistoista, jotka ovat lähempänä kuin 20 km Ilmatieteen laitoksen operatiivisesta Kankaanpää Ylisenharjun säätutkasta.

Kuten aiemmassakin lausunnossa (757/03.00.02/2024), Ilmatieteen laitos tuo esiin huolensa alueelle suunnitellun laajamittaisen tuulivoimarakentamisen vaikutuksista. Tuulivoimapuistojen arvioidaan aiheuttavan merkittäviä häiriökaikuja, jotka voivat heikentää alueen sääpalveluja erityisesti ukkossadetilanteissa. Ilmatieteen laitos selvittää edelleen mahdollisuuksia toteuttaa tällaisilla alueilla kompensatiomittauksia, mutta asiasta ei ole vielä muodostunut varsinaista vaatimusta.

Korjauksena sivulle 365 todettakoon, että Ilmatieteen laitoksella on nykyisin 12 operatiivista säätutkaa. Vaikka Ilmatieteen laitos lausuntoperiaatteidensa mukaisesti ei anna hankkeesta kielteistä lausuntoa, tämä ei tarkoita, etteikö hankkeella olisi vaikutuksia säähavaintoihin (yllä), kuten on todettu esimerkiksi sivulla 366.

Helsingissä 17.04.2026

Annakaisa von Lerber

Säätutka-asiantuntija
Havaintopalvelut
annakaisa.von.lerber@fmi.fi

20.4.2026
LAUSUNTO
ITA/2250/2026

Lupa- ja valvontavirasto
Viite: LVV_U/38053/2026

Lausunto asiaan:
YMPÄRISTÖVAIKUTUSTEN ARVIOINTISELOSTUS:
Elements Suomi Oy, Haitinkankaan tuuli- ja aurinkovoimahanke, Karvia,
Parkano, Kankaanpää

Lupa- ja valvontavirasto on pyytänyt lausuntoa otsikon mukaisesta hankkeesta.

Elements Suomi Oy suunnittelee tuuli- ja aurinkovoiman tuotantoalueen toteuttamista Haitinkankaan alueelle. Hankealue on kooltaan noin 1560 hehtaaria ja se sijaitsee noin kuuden kilometrin etäisyydellä Karvian keskustajaman kaakkoispuolella. Hankkeessa suunnitellaan toteutettavaksi 10-16 tuulivoimalaa, jotka sijoittuvat Karvian kunnan ja Parkanon kaupungin alueelle, sekä enintään 354 ha laajuinen aurinkovoima-alue, joka sijoittuu Karvian kunnan alueelle. Suunnitellut tuulivoimalat ovat yksikköteholtaan enintään 10 MW ja kokonaiskorkeudeltaan enintään 350 metriä.

Sähkönsiirto kantaverkkoon suunnitellaan toteutettavaksi Fingrid Oyj:n suunnitteleman Kristiinankaupunki-Nokia 400 + 110 kV:n voimajohdon varrelle rakennettavan sähköaseman kautta. Reittivaihtoehdosta riippuen voimajohdon pituus hankealueelta sähköasemalle on 26–28 kilometriä.

Hankkeen vaihtoehdot

- **VE 0:** Hanketta ei toteuteta
- **VE 1:** Hankealueelle rakennetaan 16 tuulivoimalaa (14 Karvialle ja 2 Parkanoon) ja enintään 354 hehtaarin kokoinen aurinkovoima-alue (Karvialle)
- **VE 2:** Hankealueelle rakennetaan 13 tuulivoimalaa (11 Karvialle ja 2 Parkanoon) ja enintään 298 hehtaarin kokoinen aurinkovoima-alue (Karvialle)
- **VE3:** Hankealueelle rakennetaan 10 tuulivoimalaa (Karvialle)

Sähkönsiirto

- **SVE1:** Sähkönsiirto kantaverkkoon toteutetaan 400 kV:n voimajohdolla Fingridin Kuivasjärven itäpuolelle suunnitteleman sähköaseman (Parkanon pohjoinen suunnittelualue) kautta. Reitin pituus on noin 29 kilometriä.
- **SVE3:** Sähkönsiirto kantaverkkoon toteutetaan 400 kV:n voimajohdolla Fingridin Marjasuon alueelle suunnitteleman sähköaseman (Kankaanpään suunnittelualue) kautta. Valittavasta toteutusvaihtoehdosta riippuen reitin pituus on noin 27–28 kilometriä.

Lausunto: Itä-Suomen elinvoimakeskuksen kalatalousyksikkö alueellisena kalatalousviranomaisen arvio, että laadittu ympäristövaikutusten

Itä-Suomen elinvoimakeskus, kalatalousyksikkö

Toimialue: Pohjois-Savo, Etelä-Savo, Pohjois-Karjala, Keski-Suomi, Pirkanmaa ja Kanta-Häme

Puh. 0295 036 100
www.elinvoimakeskus.fi

Hämeenlinnan toimipaikka
Wähäjärvenkatu 6
13200 HÄMEENLINNA

Tampereen toimipaikka
Yliopistonkatu 38
PL 297, 33101 TAMPERE

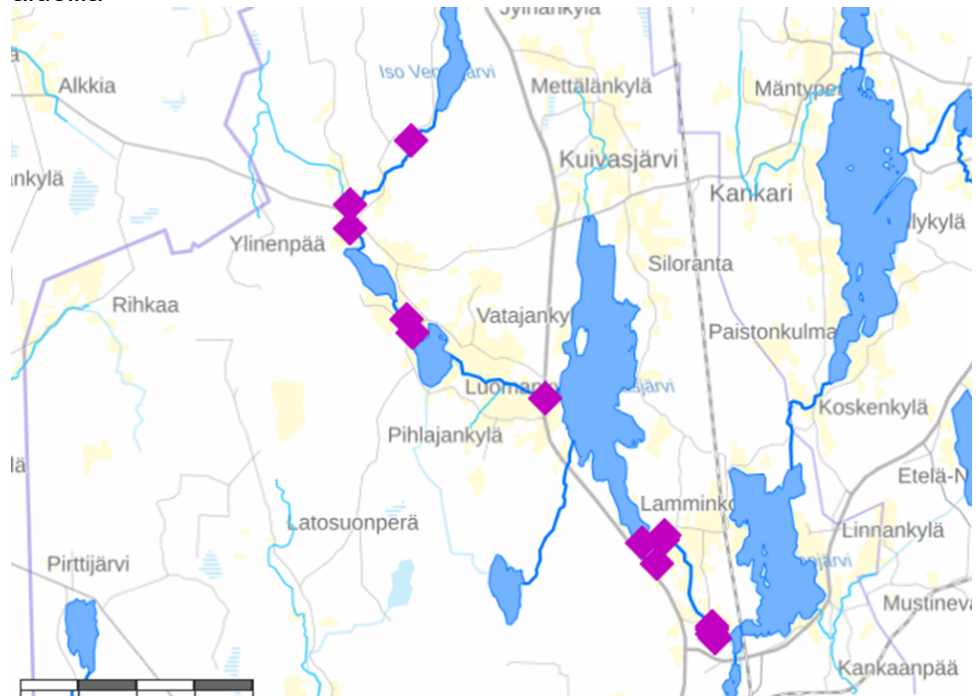
Sähköposti
kirjaamo.ita-suomi@elinvoimakeskus.fi
etunimi.sukunimi@elinvoimakeskus.fi

20.4.2026

arviointiselostus on laadittu melko kattavasti. Erityisesti sen karttaliitteet ovat hyvät ja selkeyttävät hankkeen sijoittumista maastoon.

Selostuksessa on kuvattu alueen kalakantoja melko hyvin hankkeen läntiseltä reitiltä, mutta sähkönsiirtovaihtoehdon SV1 osalta kalataloudellinen arvio puuttuu tai sitä ei ole raportoitu. Alueella on useita sähkökoekalastusaloja Iso Venesjärven ja Kuivasjärven välisellä reitillä. Reitti ylittää Mustajoen Ylisenjärven pohjoispuolella. Koska kohteet on aikanaan sähkökoekalastettu, on niitä pidetty potentiaalisina taimenen lisääntymiseen soveltuvina alueina. Nämä tulisi huomioida hankkeen edetessä, eikä niiden laatua tule heikentää. Taimenta on saatu saaliiksi Kuivasjärven ja Linnanjärven välisiltä kohteilta.

Kuva: Kaikki sähkökoekalastusalat sähkönsiirtoreitin SV1 ylittävillä valuma-alueilla



Tietojen halua helpottaisi, jos hankkeen tuotantoalueen ja vaihtoehtoisten sähkönsiirtolinjojen valuma-alueiden tunnuksia olisi listattu arviointiselostukseen.

Tämä asiakirja on allekirjoitettu viraston sähköisessä asianhallintajärjestelmässä. Asian on esitellyt kalastusbiologi Päivi Pyyvaara ja ratkaissut johtava kalatalousasiantuntija Jorma Kirjavainen.

Tämä asiakirja ITA/2250/2026 on hyväksytty sähköisesti / Detta dokument ITA/2250/2026 har godkänts elektroniskt

Ratkaisija Kirjavainen Jorma 20.04.2026 08:52

Esittelijä Pyyvaara Päivi 20.04.2026 08:58

60 § Lausuntopyyntö,Lupa- ja valvontavirasto pyytää Haitinkankaan tuuli- ja aurinkovoimahanke, YVA-selostus

D/106/00.02.01/2026

Asian selostus

Lupa- ja valvontavirasto pyytää Karvian kunnalta lausuntoa Haitinkankaan tuuli- ja aurinkovoimahanke YVA-selostuksesta ja toimittamaan sen 20.4.2026 mennessä osoitteeseen kirjaamo@lvv.fi tai postitse osoitteeseen Lupa- ja valvontavirasto, PL 20, 13035 LVV. Lausunnossa pyydetään viittaamaan diaarinumeroon LVV-U/38053/2026.

Ympäristövaikutusten arviointiselostus on nähtävillä sähköisesti ympäristöhallinnon verkkosivuilla www.ymparisto.fi/Haitinkankaan-tuuliaurinkovoimahanke-YVA.

Lupa- ja valvontavirasto toimii YVA-menettelyssä yhteysviranomaisena. Lisätietoja antaa ylitarkastaja Kirsi Nieminen, p. 0295 255 406, etunimi.sukunimi@lvv.fi

Liitteet

Lausuntopyyntö, YVA-selostus, Haitinkankaan tuuli- ja aurinkovoimahanke

Kunnanjohtajan päätösehdotus

Haitinkankaan hankkeen ympäristövaikutusten arviointiselostus on kokonaisuutena kattava. Arvioinnissa on tunnistettu ja käsitelty keskeiset ympäristövaikutukset riittävällä tarkkuudella. Selvitykset, mallinnukset ja vaikutusten arvioinnit on laadittu asianmukaisesti ja kattavasti. Nykyisten mallinnosten lisäksi tulisi laatia havainnekuva tuulipuistosta Kauhanevalta päin katsottuna. Vaikutuksia on tarkasteltu monipuolisesti eri näkökulmista, mukaan lukien luontoarvot, maisema, melu sekä ihmisiin kohdistuvat vaikutukset.

Jatkotoimenpiteissä olisi kuitenkin tärkeää kiinnittää erityistä huomiota voimaloiden sijoitteluun suhteessa asutukseen ja vapaa-ajan asuntoihin. Vaikka vaikutuksia asukkaisiin on arvioitu, voimaloiden sijoitteluratkaisuilla voidaan lieventää esimerkiksi melu-, välke- ja maisemavaikutuksia. Näin voidaan minimoida haitallisia vaikutuksia lähialueen asukkaiden elinympäristöön.

Päätös

Esitys hyväksyttiin yksimielisesti.

OIKAISUVAATIMUSOHJEET

Oikaisuvaatimusta ei saa tehdä päätöksistä, jotka koskevat yksinomaan valmistelua, täytäntöönpanoa tai kokouksen järjestäytymistä (KuntaL 136§)

Pöytäkirja nähtävänä 16.4.2026

Tiedoksianto

Asianosaiset:

Annettu tiedoksi sähköisesti

Päivämäärä: 16.4.2026

Vastaanottajat:

Asia: Lausuntopyyntö, Haitinkankaan tuuli- ja aurinkovoimahanke, YVA-selostus (LVV-U/38053/2026)

Lupa- ja valvontavirasto
kirjaamo@lvv.fi

Lausunto

1 Johdanto

Elements Suomi Oy suunnittelee 10-16 tuulivoimalan tuuli- ja aurinkovoiman tuotantoaluetta Haitinkankaan alueelle. Hankealue on kooltaan n. 1560 ha, josta 354 ha on suunniteltu aurinkovoimalle. Voimaloiden kokonaiskorkeus on n. 350 m. Sähkönsiirto kantaverkkoon suunnitellaan toteutettavaksi Fingrid Oyj:n suunnitteleman Kristiinankaupunki-Nokia 400 + 110 kV:n voimajohdon varrelle rakennettavan sähköaseman kautta.

2 Lausunto

Pyydettyä lausuntonaan Luonnonvarakeskus esittää seuraavan.

Lausunnoissaan Luke keskittyy Metsästyslaissa (28.6.1993/615) 5 § (13.7.2018/555) lueteltuihin riistalajeihin.

Vaikutusten tarkastelu keskittyy pääosin hankealueeseen ja sen lähiympäristöön. Monet lintulajit liikkuvat kuitenkin laajoilla alueilla ja suurpedot sekä metsäpeura hyödyntävät laajoja elinpiirejä. Tuulivoimahankkeiden vaikutukset voivat olla elinympäristöjen pirstoutumista, häiriö- ja välttelyvaikutuksia sekä ekologisten yhteyksien heikkenemistä. Jos vaikutusalue rajataan suppeasti, saattaa vaikutusten osalta olla riski aliarviointiin.

Ehdotettuja lievennystoimia Luke puoltaa. Selostuksessa todetaan, että linnustovaikutusten seurannalla voidaan lieventää mahdollisia vaikutuksia ja huomioida muiden hankkeiden yhteisvaikutukset alueen linnustoon. Tätä ei kuitenkaan avata, että millä tavalla ja mihin tämä perustuu.

Suurpetojen pesien osalta Luke huomauttaa, että sattumalta muiden selvitysten yhteydessä ei ole todennäköistä löytää alueelta tällaisia suurpedoille keskeisiä alueita. Pesien löytäminen erittäin tarkoilla suunnitelluilla maastotöilläkin on hyvin haastavaa.

Euroopanmajavan, saukon, jokihelmisimpukan ja taimenen osalta on tärkeää tarkastella hankkeen jatkosuunnittelussa niitä vaihtoehtoja, joissa vaikutuksia näille lajeille keskeisiin vesielinympäristöihin ei synny.

Lisäksi Luke huomauttaa, että vaikka rakentamistoimien sijoittuminen lisääntymisajan ulkopuolelle todennäköisesti hyödyttää lajeja, se koskettaa vain kyseistä ajanjaksoa. Mikäli useista hankkeista aiheutuu kumulatiivisia vaikutuksia rakentamisen ja sen jälkeisen toiminta-ajan myötä, vaikutukset voivat olla pitkäkestoisia. Korvaavien elinympäristöjen puuttuessa tai ollessa heikompia lisääntymiselinympäristöjä, tämä rakennustoimien ajoittaminen on vain lyhytkestoinen lievennyskeino.

3 Lausunnon tiivistelmä

Lajisto voi välttää tuulivoima-alueita, muuttaa käyttäytymistään ja menettää käyttökelpoista elinympäristöä. Mahdolliset kumulatiiviset vaikutukset voivat olla merkittäviä, mutta niiden arviointi jää suppeaksi. Lisäksi Luke huomauttaa, että vaikka rakentamistoimien sijoittuminen lisääntymisajan ulkopuolelle todennäköisesti hyödyttää lajeja, se koskettaa vain kyseistä ajanjaksoa. Mikäli useista hankkeista aiheutuu kumulatiivisia vaikutuksia rakentamisen ja sen jälkeisen toiminta-ajan myötä, vaikutukset voivat olla pitkäkestoisia. Korvaavien elinympäristöjen puuttuessa tai ollessa heikompia lisääntymiselinympäristöjä, tämä rakennustoimien ajoittaminen on vain lyhytkestoinen lievennyskeino.

Sirpa Thessler

Johtaja

Hyväksytty Luken prosessinhallintajärjestelmässä 23.04.2026 klo 08:44:19.

Lausunnon valmistelija(t):
Saara Kattainen

Liitteet:

Tiedoksi:

Asiakirjan ovat allekirjoittaneet

Nimi	Tunnistautuminen	Aika
Karl Mikael Hansson Nordström	Telia	20.04.2026 15:07:15 UTC+03:00



Tämä dokumentti on sähköisesti allekirjoitettu

Sisällys: - Kansilehti (1 sivu)
- Alkuperäinen dokumentti (8 sivua)

Kansilehden sivu 1/1

Lupa- ja valvontavirasto

PL 20

13035 LVV

kirjaamo@lvv.fi

Viite: LVV-U/38053/2026

Metsähallituksen lausunto Haitinkankaan tuuli- ja aurinkovoimahankkeen YVA-selostuksesta

Lupa- ja valvontavirasto on kuuluttanut Haitinkankaan tuuli- ja aurinkovoimahankkeen ympäristövaikutusten arviointiselostuksen (YVA-selostuksen). Suunniteltu tuuli- ja aurinkovoima-alue sijaitsee Karvian kunnan ja Parkanon kaupungin alueella noin 6 km Karvian keskustaajamasta kaakkoon. Hankkeesta vastaa Elements Suomi Oy.

YVA-menettelyssä arvioidaan suunnitellun tuotantoalueen osalta seuraavat vaihtoehdot:

- Hanketta ei toteuteta (VE0)
- Hankealueelle rakennetaan enintään 16 tuulivoimalaa ja enintään 354 ha kokoinen aurinkovoima-alue (VE1)
- Hankealueelle rakennetaan enintään 13 tuulivoimalaa ja enintään 298 ha kokoinen aurinkovoima-alue (VE2)
- Hankealueelle rakennetaan enintään 10 tuulivoimalaa (VE3)

Sähkönsiirron osalta YVA-menettelyssä arvioidaan kahta vaihtoehtoa, joissa tuuli- ja aurinkovoimaloiden verkkoliityntä toteutetaan 400 kV ilmajohtolla sähköasemaan Parkanon Kuivasjärvellä (SVE1) tai Kankaanpään Marjasuolla (SVE3). Voimajohtoon pituus on eri vaihtoehdoissa 26–29 km.

Metsähallitus lausuu YVA-selostuksesta valtion maa- ja vesialueiden hallinnoijana, valtion luonnonsuojelualueiden ja suojeluun varattujen alueiden hoidon ja käytön suunnittelusta vastaavana viranomaisena sekä tiettyjen uhanalaisten lajien kannanseurannasta vastaavana viranomaisena. Suunniteltu tuuli- ja aurinkovoima-alue sijoittuu useiden linnustollisesti merkittävien suoalueiden välittömään läheisyyteen. Näistä merkittävimpiä ovat Häädetkeitaan luonnonpuisto (perustettu lailla 634/1956) ja siihen kytkeytyvät suoalueet Ojajärven itäpuolella sekä

Puurokeitaan ja Horjunkeitaan suoalueet tuotantoalueen eteläpuolella. Puurokeidas on perustettu soidensuojelualueeksi lailla 676/1981 ja asetuksella 933/1981. Metsähallitus huomauttaa, että Horjunkeitaan suojeluun varattu alue on merkittävästi Horjunkeitaan Natura-aluetta laajempi ja se käsittää myös Rapalamminmäen itäpuolelle sijoittuvan, ojittamattoman suoalueen (osa kiinteistöä 581-893-1-4).

Metsähallitus on hankkeen YVA-ohjelmasta antamassaan lausunnossa (MH 6532/2024, päiväys 15.1.2025) katsonut, että hankkeen toteuttaminen tulee todennäköisesti heikentämään alueen houkuttelevuutta ihmistoimintaa välttelevien lajien elinympäristönä. Lisäksi Metsähallitus on todennut, että hankkeeseen liittyy merkittäviä riskejä suurien petolintujen kannalta ja edellyttänyt kattavia selvityksiä hankkeen vaikutuksista niihin. Lisäksi Metsähallitus on edellyttänyt hankevaihtoehtojen osalta erillistä tarkastelua pelkän aurinkovoima-alueen toteuttamiseksi.

Metsähallitus on tutustunut ympäristövaikutusten arviointiselostukseen (YVA-selostukseen) ja toteaa siitä lausuntonaan seuraavaa:

Hankekuvaus ja arvioitavat vaihtoehdot

Metsähallitus on hankkeen YVA-ohjelmasta antamassaan lausunnossa esittänyt, että YVA-menettelyssä tarkastellaan erikseen vaihtoehtoa, jossa alueelle toteutetaan ainoastaan aurinkovoima-alue. Vaihtoehtoa ei kuitenkaan YVA-selostukseen lisätty. Hanketoimija toteaa yhteysviranomaisen YVA-ohjelmalausunnosta antamassaan vastineessa, että aurinkovoiman ympäristövaikutukset on arvioitu kattavasti osana YVA-selostuksessa tarkasteltuja tuotantoaluevaihtoehtoja. Metsähallitus lausuu hankkeesta arvioitujen vaihtoehtojen (VE-VE3) perusteella, jossa aurinkovoima-alueet ovat osa tuulivoima-alueen toteuttamista.

Tuuli- ja aurinkovoima-alueen vaikutukset valtion suojele- ja suojeluun varattuihin alueisiin

Suunnitellulle tuotantoalueelle ei sijoitu Metsähallituksen hallinnassa olevia kiinteistöjä. Sen sijaan alueen välittömässä läheisyydessä on useita valtion luonnonsuojelualueita (mm. Häädetkeitaan luonnonpuisto, Puurokeitaan soidensuojelualue) sekä Metsähallituksen luontopalveluiden hallinnassa olevia, suojeluun varattuja alueita (Horjunkeidas, Suomijärvi). Lähimmäksi tuotantoaluetta sijoittuvat Horjunkeitaan, Puurokeitaan ja Häädetkeitaan suoalueet on sisällytetty Natura-suojelualueverkostoon luontodirektiivin mukaisena alueena (SAC) ja alueiden

suojeluperusteena ovat luontodirektiivin luontotyypit ja lajit. Tuotantoalueen läheisyyteen sijoittuvat suoalueet ovat luontotyyppien lisäksi merkittäviä linnuston pesimäalueita ja ne kuuluvat mm. Parkanon-Karvian rajaseudun soiden FINIBA-alueeseen. Lisäksi alueen linnusto on Puurokeitaan soidensuojelun ja Häädetkeitaan luonnonpuiston suojelumääräysten nojalla rauhoitettu.

Tuotantoalueisiin rajautuvat suoalueet tunnistetaan YVA-selostuksessa merkittäviksi linnustoalueiksi FINIBA-alueluokituksen vuoksi ja hankkeen vaikutuksia niihin arvioidaan kappaleessa 17. Suoalueiden linnustoa ei kuitenkaan ole Haitinkankaan hankkeen linnustaselvityksessä kartoitettu (pl. suuret päiväpetolinnut). Vaikutusten arviointi perustuu soiden osalta pääasiassa vanhoihin havaintotietoihin (pääasiassa Pirkanmaan lintutieteellisen yhdistyksen MAALI-raporttiin vuodelta 2014), mikä aiheuttaa merkittävää epävarmuutta vaikutusten arviointiin.

YVA-selostuksen (kpl 17.3.1.) mukaan tuulivoimaloiden törmäysriski on merkittävin linnustoalueisiin vaikuttava tekijä. Sen sijaan tuuli- ja aurinkovoimahankkeen muiden vaikutusmekanismien (mm. rakentamisesta aiheutuvat elinympäristömuutokset, häiriö- ja estevaikutukset) vaikutuksia suoalueiden linnustoon ei YVA-selostuksessa arvioida käytännössä lainkaan. Metsähallitus huomauttaa, että esimerkiksi vesi- ja kosteikkolintujen on havaittu reagoivan tuulivoimarakentamiseen keskimäärin 500 metrin etäisyydellä, mutta vaikutus voi ulottua lajikohtaisesti huomattavasti tätä laajemmalle alueelle¹. Yksittäinen etäisyysmitta ei lisäksi anna välttämättä oikeaa kuvaa häiriövaikutuksen suuruudesta, jos useita tuulivoimaloita tai muita rakenteita sijoitetaan linnustollisesti arvokkaan kohteen ympäristöön.

Suunniteltu tuotantoalue rajautuu etelässä suoraan Puurokeitaan ja Horjunkeitaan suoalueisiin ja useita tuulivoimaloita on kaikissa vaihtoehdoissa (VE1–VE3) sijoitettu erityisesti Horjunkeitaan suoalueen välittömään läheisyyteen (etäisyys lähimmillään 200–300 m). Metsähallitus katsoo, että hankkeen toteuttamisesta ja toiminnasta aiheutuvat häiriövaikutukset (mm. tuulivoimaloiden melu ja välke, ihmistoiminnan lisääntyminen) tulevat ulottumaan laajasti edellä mainituille suoalueille. YVA-selostuksessa (kpl 17.3.1) kaikkien tuotantoaluevaihtoehtojen vaikutus arvokkaisiin linnustoalueisiin arvioidaan vähäiseksi. Metsähallitus katsoo, että häiriövaikutukset tulevat vaikuttamaan todennäköisesti merkittävästi Horjunkeitaan ja Puurokeitaan suoalueiden pesimälinnustoon, johon kuuluu vanhojen havaintotietojen perusteella useita nykyisin uhanalaisia suo- ja kosteikkolintulajeja. Metsähallitus katsoo, että sekä muutoksen suuruus että vaikutusten merkittävyys tulee arvioida kaikkien tuotantoaluevaihtoehtojen osalta suureksi häiriötekijöiden ja ihmistoiminnan lisääntymisen vuoksi.

Haitinkankaan tuotantoalue sijoittuu alueelle, joka on Pirkanmaan² ja Satakunnan³ viherverkostselvityksessä tunnistettu luonnon monimuotoisuuden kannalta merkittäväksi ydinalueeksi. Alue muodostaa lisäksi merkittävän ylimaakunnallisen yhteyden Satakunnan ja Pirkanmaan maakuntien välille. YVA-selostuksessa (kpl 15.2.3) erityisesti Satakunnan viherkostoselvityksessä tunnistetun luonnon ydinalueen merkitys luonnon monimuotoisuuden kannalta kyseenalaistetaan alueen nykyisen ihmiskäytön (mm. turvetuotanto, maa- ja metsätalous) vuoksi. Metsähallitus toteaa, että alue on luonnonsuojelu- ja Natura-alueiden ulkopuolella pääosin luonnonympäristöä, vaikka aluetta on hyödynnetty laajasti ihmistoiminnassa. Hankkeen toteuttaminen tulee muuttamaan alueen ominaispiirteitä selkeästi luonnonympäristöistä teolliseen suuntaan, mikä tulee heikentämään myös alueen ekologisia yhteyksiä.

YVA-selostuksen (kpl 15.4.3) mukaan tuuli- ja aurinkovoimahankkeella arvioidaan olevan vähäisiä vaikutuksia ekologisiin verkostoon ja eläimet pystyvät edelleen hyödyntämään alueella olevia ekologisia yhteyksiä. Metsähallitus huomauttaa, että arvio perustuu oletukseen, että suunnitellut hankkeen vaikutukset rajautuvat ainoastaan hankkeen rakentamisalueisiin. Tuuli- ja aurinkovoima-alueiden sekä niiden edellyttämien oheisrakenteiden toteuttaminen lisää suorien elinympäristömuutosten lisäksi merkittävästi ihmistoimintaa sekä lisää elinympäristöjen pirstoutumista läheisten suojelu- ja Natura-alueiden välittömässä läheisyydessä. Lisäksi useat lajit tulevat todennäköisesti välttelemään liikkumista tuulivoimaloiden tai aurinkopaneeleiden alueella, mikä heikentää myös mm. ekologisten yhteyksien toiminnallisuutta.

Metsähallitus katsoo, että hankkeen vaikutukset luonnon ydinalueeseen ja sen ominaispiirteisiin ovat YVA-selostuksessa arvioitua suuremmat. Suunnitellun tuotantoalueen toteuttaminen tulee kaikissa vaihtoehdoissa todennäköisesti heikentämään myös lajien liikkumista em. luonnon ydinalueeseen sijoittuvien suojelu- ja Natura-alueiden välillä, koska lajit saattavat vältellä liikkumista tuotantoalueella. Kaikissa arvioiduissa tuotantoaluevaihtoehdoissa erityisesti tuulivoimaloita sijoitetaan laajasti suunnitellulle tuotantoalueelle, eivätkä arvioidut vaihtoehdot poikkea tältä osin merkittävästi toisistaan.

Vaikutukset maakotkaan

Haitinkankaan tuuli- ja aurinkovoima-alue sekä hankkeen sähkönsiirtoreitit sijoittuvat kahdelle maakotkareviirille. YVA-selostuksen liitteeksi laaditussa petolintuselvityksessä

hankkeen vaikutuksia maakotkaan arvioidaan maastoseurantaan sekä elinympäristömalliin perustuvan törmäysmallinnuksen sekä saalistusalueiden vähenemisen perusteella. Vaikka petolintuseuranta on hankkeessa toteutettu laajasti, ei selvityksessä huomioida kattavasti alueelle sijoittuvia maakotkareviirejä ja niiden pesäpuita. Tästä syystä Metsähallitus katsoo, että tehty selvitys aliarvioi merkittävästi hankkeen riskejä maakotkan kannalta.

Metsähallitus on Haitinkankaan hankkeen YVA-ohjelmasta antamassaan lausunnossa pitänyt Haitinkankaan tuotantoalueen sijaintia maakotkan kannalta ongelmallisena ja katsonut, että hanke tulee aiheuttamaan todennäköisesti merkittäviä vaikutuksia sen esiintymiseen. Metsähallitus katsoo, että hankkeessa elinympäristömalliin perustuva törmäysriskimallinnus sekä arviointi saalistusalueiden vähenemisestä osoittaa tämän kaikkien tuotantoaluevaihtoehtojen osalta. Metsähallitus katsoo, että kaikilla YVA-menettelyssä arvioiduilla tuotantoaluevaihtoehdoilla (VE1-VE3) on tehdystä petolintuselvityksestä poiketen merkittäviä vaikutuksia maakotkaan, eikä vaikutuksia ole mahdollistaa lieventää yksittäisten tuulivoimaloiden siirroilla tai poistamisella.

Metsähallitus lausuu hankkeen vaikutuksista maakotkaan yksityiskohtaisesti liitteessä 1 (liite toimitetaan viranomaiskäyttöön)

Vaikutukset sääkseen

Haitinkankaan suunnitellun tuuli- ja aurinkovoima-alueen ympäristöön sijoittuvat laajat suo- ja kosteikkoalueet ovat potentiaalinen elinympäristö sääkselle ja alueen läheisyyteen sijoittuu useita sääksen pesäpuita. Lähimmillään sääksen pesäpuut sijoittuvat noin 1,5 km päähän suunnitelluista tuulivoimaloista. Metsähallitus katsoo, että kaikilla hankevaihtoehdoilla on todennäköisesti merkittävä vaikutus lähimmäksi tuotantoaluetta sijoittuvaan sääksireviiriin.

Metsähallitus lausuu hankkeen vaikutuksista sääkseen yksityiskohtaisesti liitteessä 1 (liite toimitetaan viranomaiskäyttöön)

Natura-arvioinnit ja Natura-tarveselvitykset

Osana YVA-menettelyä laadittiin luonnonsuojelulain mukainen arviointi Natura-arviointi Haitinkankaan tuuli- ja aurinkovoimahankkeen vaikutuksista Suomijärven Natura-alueeseen (FI0200029, SPA) sekä arviointi Natura-arvioinnin tarpeellisuudesta (nk. Natura-tarveharkinta) Häädetkeitaan (FI0336004, SAC), Puurokeitaan-Hannankeitaan (FI0336006, SAC), Horjunkeitaan (FI0200189, SAC) ja Karvianjoen

koskien (FI0200130, SAC) Natura-alueisiin. Arvioinneista on vastannut Suomijärven Natura-arvioinnin osalta Sitowise Oy (27.11.2025) ja Natura-tarveharkintojen osalta Rejlers Oy (päiväys 24.11.2025). Metsähallitus hallinnoi vain hyvin pientä osuutta Karvianjoen koskien Natura-alueesta, eikä Metsähallitus siitä syystä lausu aluetta koskevasta Natura-tarveharkinnasta.

Metsähallitus lausuu Suomijärven Natura-arvioinnista erillisessä lausunnossa. Häädetkeitaan, Puurokeitaan-Hannankeitaan ja Horjunkeitaan Natura-tarveharkintojen osalta Metsähallitus lausuu seuraavaa:

- **Häädetkeidas (FI0336004, SAC):** Suunniteltu tuotantoalue rajautuu lännessä noin 1,5 km päähän Häädetkeitaan Natura-alueesta, jonka suojeluperusteena on kahdeksan luontodirektiivin luontotyyppiä (3160, 3210, 3260, 7110, 7140, 7160, 9010 ja 91D0) sekä luontodirektiivin lajeista saukko ja liito-orava. Natura-tarveharkinnan mukaan etäisyys ja järven muodostama suojavyöhyke muodostavat yhdessä olosuhteet, joissa hanke ei vaikuta Natura-alueen suojeluperusteena oleviin luontotyypeihin tai lajeihin.

Metsähallitus katsoo, että Natura-tarveharkinta on Häädetkeitaan Natura-alueen osalta riittävä eikä suunnitellulla hankkeella ole etäisyyden vuoksi todennäköisesti merkittäviä vaikutuksia Häädetkeitaan Natura-alueen suojeluperusteena oleviin luontotyypeihin tai luontodirektiivin liitteen II lajeihin (saukko, liito-orava). YVA-ohjelmassa esitetystä, lähimmäksi Häädetkeitaan Natura-aluetta sijoittuvasta sähkönsiirtovaihtoehdosta (SVE2) on luovuttu, eikä sen vaikutuksia arvioida YVA-selostuksessa

- **Puurokeidas-Hannankeidas (FI0336006, SAC):** Suunniteltu tuotantoalue rajautuu luoteessa noin 150 metrin päähän Puurokeitaan-Hannankeitaan Natura-alueesta, jonka suojeluperusteena on neljä luontodirektiivin luontotyyppiä (3160, 7110, 9010 ja 91D0). Lähimmät tuulivoimalat sijoittuvat vaihtoehdoissa VE1 ja VE2 noin 800 metrin päähän Natura-alueesta. Natura-tarveharkinnan mukaan tuotantoalueen pintavedet virtaavat Natura-alueelta pois päin, eikä myöskään hankkeen aiheuttaman pölyvaikutuksen arvioida vaikuttavan Natura-alueeseen.

Metsähallitus katsoo, että Natura-tarveharkinta on Puurokeitaan-Hannankeitaan Natura-alueen osalta riittävä eikä hankkeella ole todennäköisesti merkittäviä vaikutuksia Natura-alueen suojeluperusteena oleviin luontotyypeihin.

- **Horjunkeidas (FI0200189, SAC):** Suunniteltu tuotantoalue rajautuu etelässä Horjunkeitaan Natura-alueeseen, jonka suojeluperusteena on kuusi luontodirektiivin luontotyyppiä (3160, 7110, 7230, 7310, 9010 ja 91D0) sekä luontodirektiivin liitteen II lajeista kiiltosirppisammal. Lähimmät tuulivoimalapaikat sijoittuvat kaikissa tuotantoaluevaihtoehdoissa 200 metrin etäisyydelle Natura-alueesta. Natura-tarveharkinnan mukaan tuotantoalueen valumavedet kulkevat oja pitkin Natura-alueen rajalla kulkevaan ojaan ja sitä pitkin Natura-alueen rajan suuntaisesti pois päin Natura-alueelta. Tarveharkinnan mukaan hankkeella ei arvioida olevan merkittävää vaikutusta Natura-alueen suojeluperusteena oleviin luontotyypeihin tai kiiltosirppisammaleen.

Suunnitellussa hankkeessa lähimmät tuulivoimalat sijoittuvat kaikissa tuotantoaluevaihtoehdoissa (VE1–VE3) Horjunkeitaan Natura-alueen suojeluperusteena olevien luontotyyppien, erityisesti keidassoiden (7110) ja puustoisten soiden (91D0), välittömään läheisyyteen. Hankkeen edellyttämät rakennustyöt sijoittuvat osin Natura-alueen reunaan rajautuville, ojetuille suoalueille. Metsähallitus katsoo, että suunnitellulla hankkeella ei ole todennäköisesti merkittäviä vaikutuksia Horjunkeitaan Natura-alueen suojeluperusteena oleviin luontotyypeihin edellyttäen, että lähimmäksi Natura-aluetta sijoittuvien tuulivoimaloiden rakennustyöt eivät aiheuta muutoksia Natura-alueeseen kuuluvien suoluontotyyppien vesitalouteen.

Lausunnon valmistelusta ovat vastanneet maankäytön erityisasiantuntijat Asko Ijäs ja Harri Taavetti Metsähallituksen luontopalveluista.

Turussa 20.4.2026

Mikael Nordström

Asiointijohtaja

Metsähallitus, luontopalvelut

Liitteet: 1) Metsähallituksen lausunto Haitinkankaan tuuli- ja aurinkovoimahankkeen YVA-selostuksesta (salassa pidettävät lajit)

Tiedoksi Metsähallitus
Karvian kunta
Parkanon kaupunki
Satakuntaliitto

Kirjallisuus ¹ Tolvanen ym. 2023: How far are birds, bats, and terrestrial mammals displaced from wind power development? – A systematic review. Biological Conservation 288: 11038.
<https://www.sciencedirect.com/science/article/pii/S0006320723004834>.

² Pirkanmaan liitto 2014: Pirkanmaan ekologinen verkosto. Ramboll Finland Oy & Pirkanmaan liitto.

³ Ahlman & Hankonen 2021: Satakunnan viherrakenneselvitys 2021. Ahlman Group Oy



Valmistelut

Rakennus- ja ympäristölautakunta

§ 45

27.04.2026

Rakennus- ja ympäristölautakunnan lausunto Haitinkankaan tuuli- ja aurinkovoimahankkeen YVA-selostuksestaRakennus- ja ympäristölautakunta 27.04.2026 § 45
1152/10.03.02/2024**Asia**

Lupa- ja valvontavirasto (LVV) pyytää lausuntoa Haitinkankaan tuuli- ja aurinkovoimahankkeen ympäristövaikutusten arviointiselostuksesta LVV-U/38053/2026.

Hanke

Kyseisessä yva-selostuksessa arvioidaan Karvian kunnan ja Parkanon kaupungin Haitinkankaan alueelle suunniteltavan tuuli- ja aurinkovoimahankkeen ja tämän ilmajohdolla toteutettavan sähkönsiirron aiheuttamat ympäristövaikutukset.

Elements Suomi Oy suunnittelee tuuli- ja aurinkovoimahankkeen toteuttamista Haitinkankaan alueelle. Hankkeeseen sisältyy 10–16 tuulivoimalaa, jotka sijoittuvat Karvian kunnan ja Parkanon kaupungin alueelle, enintään 354 hehtaarin suuruinen aurinkovoima-alue, joka sijoittuu Karvian kunnan alueelle sekä hankkeen sähkönsiirto, jonka vaihtoehdot sijoittuvat Karvian kunnan sekä Parkanon ja Kankaanpään kaupunkien alueille.

Ympäristövaikutusten arviointimenettely

Ympäristövaikutusten arviointia (YVA) koskevassa lainsäädännössä (laki ympäristövaikutusten arviointimenettelystä 252/2017) edellytetään ympäristövaikutusten arviointimenettelyä tuulivoimapuistoille, joissa on vähintään 10 tuulivoimalaa tai kokonaisteho vähintään 45 megawattia.

Ympäristövaikutusten arviointimenettely on kaksivaiheinen prosessi, joka muodostuu arviointiohjelma- ja arviointiselostusvaiheista (Kuva 17). Molemmassa vaiheissa osalliset voivat esittää mielipiteitään hankkeesta ja yhteysviranomaisen pyytää lausuntoja tarpeelliseksi katsomiltaan tahoilta.

Ympäristövaikutusten arviointimenettelyn selostusvaiheessa YVA-konsultti arvioi hankkeen ympäristövaikutukset YVA-ohjelman mukaisesti. Arviointi ja sen tulokset esitetään YVA selostuksessa. Yhteysviranomaisen kuuluttaa selostuksen ja asettaa sen nähtäväksi 30–60 vuorokauden ajaksi. Nähtävilläolon aikana pidetään yleisötilaisuus, selostuksesta voi esittää mielipiteitä ja yhteysviranomaisen pyytää muilta viranomaisilta lausuntoja kuten ohjelmavaiheessa. Kahden kuukauden kuluttua nähtävilläolon päättymisestä yhteysviranomaisen antaa perustellun päätelmän hankkeen ympäristövaikutuksista.

Alla on ympäristövaikutusten arviointiselostuksen sisältövaatimukset ja havainnot, täyttääkö Haitinkankaan yva-selostus vaatimuksen.



Valmistelut

Rakennus- ja ympäristölautakunta

§ 45

27.04.2026

Arviontiselostuksen sisältövaatimukset

1. Hankkeen ja sen vaihtoehtojen kuvaus

Hankkeen tiedot: Kuvaus koko hankkeesta, sen fyysisistä ominaisuuksista, maankäyttötarpeista sekä toiminnan aikana syntyvistä päästöistä ja jätteistä.

Vaihtoehtojen vertailu: Kuvaus tutkituista vaihtoehtoista (mukaan lukien niin sanottu 0-vaihtoehto eli hankkeen toteuttamatta jättäminen) ja perustelut valituille vaihtoehtoille.

2. Nykytila ja ympäristövaikutukset

Ympäristön nykytila: Selvitys ympäristön tilasta ennen hankkeen toteuttamista sekä arvio tilan kehittymisestä ilman hanketta.

Vaikutusten arviointi: Kuvaus todennäköisesti merkittävistä vaikutuksista esimerkiksi ihmisten terveyteen, luonnon monimuotoisuuteen, maaperään, veteen, ilmaan, ilmastoon, maisemaan ja kulttuuriperintöön.

Arviointimenetelmät: Tiedot menetelmistä, joita on käytetty vaikutusten tunnistamiseen ja arviointiin, sekä mahdolliset epävarmuustekijät tiedoissa.

3. Haittojen ehkäiseminen ja seuranta

Lievittämistoimenpiteet: Kuvaus toimenpiteistä, joilla suunnitellaan ehkäistävän, rajoitettavan tai poistettavan merkittäviä haitallisia ympäristövaikutuksia.

Seurantasuunnitelma: Ehdotus hankkeen ja sen vaikutusten seurannan järjestämisestä.

4. Muut tiedot ja tiivistelmä

Yhteenveto: Helposti ymmärrettävä yleiskielinen tiivistelmä selostuksen keskeisistä tiedoista ja tuloksista.

Yhteysviranomaisen ohjeistus: Selvitys siitä, miten yhteysviranomaisen arviointiohjelmasta antama lausunto on otettu huomioon.

Vuorovaikutus: Selvitys arviointimenettelyn aikana toteutetusta osallistumisesta ja kuulemisesta.

YVA-menettely varmistaa, että merkittävät vaikutukset selvitetään riittävän tarkasti päätöksenteon tueksi. Lisätietoa ja tarkat säädökset löytyvät muun muassa Valtion säädöstietopankki Finlexistä.

Oheisaineistona:

Lausuntopyyntö

YVA-selostus Haitinkangas Karvia ja Parkano

Karttaliite Haitinkangas

Arviointikriteerit kohteen herkkyydelle ja muutoksen suuruudelle

Yhteysviranomaisen lausunnon huomioiminen

Kaavamerkinnot ja suunnittelumääräykset

Hankealueen arkeologisen inventoinnin raportti

Sähkönsiirtoreittien alueen arkeologisen inventoinnin raportti



Valmistelut

Rakennus- ja ympäristölautakunta

§ 45

27.04.2026

Melumallinnusraportti
Välkemallinnusraportti
Asukaskyselyraportti
Rannankylän aurinkovoima-alueen hulevesiselvitys ja vesienhallintasuunnitelma
Läntisen aurinkovoima-alueen pintavesiselvitys ja vesienhallintasuunnitelma
Natura-arvioinnin tarveharkinta
Suomijärven Natura-arviointi
Hanke-alueen kasvillisuus- ja luontotyypiselvitys
Sähkönsiirtoreittien kasvillisuus ja luontotyypiselvitys
Hiilinielulaskenta
Pesimälinnustaselvitys 2024
Pesimälinnustaselvitys 2025 (täydennys)
Metsäkanalintuselvitys
Pöllöselvitys 2024
Pöllöselvitys 2025 (täydennys)
Lintujen kevätmuuttoselvitys 2024
Lintujen kevätmuutto hankealue 2025 (täydennys)
Lintujen syysmuutto hankealue 2023
Lintujen syysmuutto 2025 (täydennys)
Päiväpetolinnut kesä 2023
Päiväpetolinnut kevät 2025 (täydennys)
Päiväpetolinnut kesä 2025 (täydennys)
Päiväpetolinnut syksy 2023
Päiväpetolinnut syksy 2025 (täydennys)
Liito-oravaselvitys 2024
Liito-oravaselvitys 2025 (täydennys)
Viitasammakkoselvitys 2024
Lepakot hankealue 2023
Lepakot sähkönsiirto 2024
Saukkoselvitys
Suurpetoselvitys
Lumijälkiselvitys
Lintujen törmäysmallinnus
Kuulutus YVA-selostus

Päätös on kaupungin strategian mukainen.

Valmistelija: Rakennustarkastaja Raisa Karinsalo p. 044 7865 651

Esittelijä

Rakennustarkastaja Raisa Karinsalo

Ehdotus

Parkanon rakennus- ja ympäristölautakunta on tutustunut Haitinkankaan tuuli- ja aurinkovoimahankkeen ympäristövaikutusten arviointiselostukseen liitteineen. Lautakunta toteaa, että selostus täyttää pääosin ympäristövaikutusten arviointimenettelylle asetetut lakisääteiset sisältövaatimukset ja että hankkeen keskeiset ympäristövaikutukset on



Valmistelut

Rakennus- ja ympäristölautakunta

§ 45

27.04.2026

tunnistettu arviointimenettelyn edellyttämällä tavalla. Selostuksessa on esitetty hankkeen perustiedot, toteutusvaihtoehdot sekä keskeiset vaikutukset muun muassa maisemaan, meluun, varjovälkkeeseen, luontoon ja ilmastoon. Arviointi perustuu useisiin asiantuntijaselvityksiin ja mallinnuksiin, ja menetelmät ovat pääosin asianmukaisia. Vuorovaikutusmenettely on dokumentoitu, ja asukaskysely on toteutettu osana arviointia.

Rakennus- ja ympäristölautakunta toteaa, että Parkanon kaupungin näkökulmasta selostus täyttää kuitenkin useat sisältövaatimukset vain osittain, erityisesti siltä osin kuin arviointia tulisi tarkastella Parkanon alueelle kohdistuvien vaikutusten näkökulmasta. Vaikutusten arviointi on laadittu pääosin koko hankealueen tasolla, eikä Parkanon ja Karvian alueita ole järjestelmällisesti eroteltu kaikissa tarkasteluissa.

Erityisesti vaihtoehtojen vertailu jää Parkanon kannalta puutteelliseksi. Selostuksesta ei käy selkeästi ilmi, miten eri toteutusvaihtoehdot eroavat toisistaan Parkanon puolelle kohdistuvien vaikutusten osalta tai mikä vaihtoehdoista olisi Parkanon näkökulmasta ympäristövaikutuksiltaan kokonaisuutena vähiten haitallinen. Tämä heikentää selostuksen käyttökelpoisuutta Parkanon alueellista päätöksentekoa varten. Varjovälkkeen osalta selostus osoittaa, ettei kansainvälisesti käytetty 8 tuntia vuodessa -suositusarvo ylity Parkanon puolella. Arviointi perustuu kuitenkin suurelta osin olemassa olevan puuston suojaavaan vaikutukseen. Parkanon kaupunki katsoo, että puuston muutoksiin liittyvät epävarmuudet (esimerkiksi hakkuut ja metsänrakenteen muuttuminen) eivät näy riittävästi johtopäätöksissä eivätkä pitkän aikavälin riskien arvioinnissa.

Ihmisten elinoloihin ja viihtyvyyteen kohdistuvia vaikutuksia on arvioitu pääosin mallinnusten avulla. Parkanon puolelle sijoituvaa asutusta koskeva tarkastelu jää kuvailevaksi, eikä asukaskyselyn tuloksia ole alueellisesti kytketty vaikutusten merkittävyyden arviointiin. Haitallisten vaikutusten lieventämistoimenpiteet ja seuranta esitetään selostuksessa yleisluontoisesti. Parkanon kaupungin näkökulmasta jää epäselväksi, mitkä toimenpiteet ovat sitovia, milloin niitä sovelletaan ja miten Parkanon alueella mahdollisesti ilmeneviin haittoihin on tarkoitus reagoida hankkeen toteutuessa.

Parkanon kaupunki edellyttää, että hankkeen jatkosuunnittelussa ja mahdollisessa selostuksen täydennyksessä esitetään;

- vaihtoehtojen selkeä ja alueellisesti eritelty vertailu, mukaan lukien kuvaus Parkanon kannalta vähiten haitallisesta vaihtoehdosta.
- Parkanon puolelle kohdistuvien vaikutusten tarkennettu arviointi ihmisten elinoloihin, asumiseen ja viihtyvyyteen.
- varjovälkeen pitkän aikavälin tarkastelu Parkanon alueella, jossa huomioidaan puuston ja maankäytön mahdolliset muutokset.
- konkreettisempi ja sitovampi kuvaus lieventämistoimenpiteistä Parkanon



Valmistelut

Rakennus- ja ympäristölautakunta § 45 27.04.2026

alueelle kohdistuvien vaikutusten osalta.

- aluekohtainen seurantasuunnitelma Parkanon puolelle, jossa määritellään seurattavat vaikutukset, vastuut ja reagentimenettelyt.

Parkanon rakennus- ja ympäristölautakunta katsoo, että edellä mainitut täydennykset ovat tarpeen, jotta YVA-selostus muodostaa Parkanon näkökulmasta riittävän ja tasapuolisen tietopohjan hankkeen jatkokäsittelyä varten.

Päätös

Hyväksyttiin yksimielisesti.

Pöytäkirjan otteen oikeaksi todistaa

28.04.2026

Soili Jalava
pöytäkirjanpitäjä

Allekirjoitettu pöytäkirja on julkaistu Parkanon kaupungin verkkosivuilla
28.4.2026

Päätösote on annettu asianosaiselle tiedoksi:

Tavallinen sähköinen tiedoksianto 28.04.2026
Laki sähköisestä asioinnista § 18-19

**** Tämä asiakirja on sähköisesti allekirjoitettu ****



Valmistelut

Rakennus- ja ympäristölautakunta § 45

27.04.2026

Muutoksenhakuohje koskee pykälää: § 45

Muutoksenhakukielto

Päätökseen, joka koskee vain asian valmistelua tai täytäntöönpanoa, ei saa kuntalain 136 §:n mukaan hakea muutosta.

Ote: Maakuntahallitus 16.03.2026 § 49 Lausunto Haitinkankaan tuuli- ja aurinkovoimahankkeen YVA-selostuksesta (LVV-U/38053/2026)

Pykälä 49 Lausunto Haitinkankaan tuuli- ja aurinkovoimahankkeen YVA-selostuksesta (LVV-U/38053/2026)	1
- Liite: Ote Pirkanmaan maakuntakaavayhdistelmästä, LP LVV, Haitinkankaan tuuli- ja aurinkovoimahanke, YVA-selostus (LVV-U/38053/2026)	7

Lausunto Haitinkankaan tuuli- ja aurinkovoimahankkeen YVA-selostuksesta (LVV-U/38053/2026)

Päätös.

Maakuntahallitus päätti antaa lupa- ja valvontavirastolle Haitinkankaan tuuli- ja aurinkovoimahankkeen YVA-selostuksesta esityksen mukaisen lausunnon.

Käsittely.

Maakuntavaltuuston puheenjohtaja Sofia Vikman poistui kokouksesta, kun tämän pykälän käsittely aloitettiin kello 10.33.

Päätösesitys.

Vt. maakuntajohtaja Lipsanen:

Maakuntahallitus päättää esittää lausuntonaan lupa- ja valvontavirastolle Haitinkankaan tuuli- ja aurinkovoimahankkeen YVA-selostuksesta seuraavaa:

Hankealueella Parkanossa ovat voimassa Pirkanmaan maakuntakaava 2040 (hyv. 27.3.2017) ja elonkirjon ja energian vaihemaakuntakaava (hyv. 7.4.2025). Vaihemaakuntakaava on tullut voimaan maakuntahallituksen päätöksellä 16.6.2025, mutta ei ole vielä lainvoimainen. On ymmärrettävää, että ajantasaisen maakuntakaavatilanteen kuvaaminen pitkäkestoisessa hanke- ja YVA-prosessissa on haasteellista. Kahden voimassa olevan maakuntakaavan esittäminen omina kokonaisuuksinaan tuntuu mielekkäältä ratkaisulta varsinkin, kun toinen kaavoista ei ole vielä saanut lainvoimaa. Kaavatilanteen ymmärrettävyyttä voisi lisätä toteamalla, että vaihemaakuntakaavan mahdollisen toimeenpanokiellon aikana tai hyväksymispäätöksen kumoutuessa hankkeessa sovelletaan Pirkanmaan maakuntakaavaa 2040.

YVA-selostuksen kuvissa 28 ja 29 sekä taulukossa 10 viitataan asianmukaisesti voimassa olevaan maakuntakaavatilanteeseen. Osioissa 4.2.4.1.4 ja 4.2.4.1.5 on kerrottu Pirkanmaan kokonais- ja vaihemaakuntakaavoista, mihin liittyen Pirkanmaan liitto toteaa, että tuulivoimarakentamista ohjataan Pirkanmaan maakuntakaavan 2040 sijaan vaihemaakuntakaavalla. Pirkanmaan liitto

katsoo, että hankeasiakirjoissa olisi selkeintä viitata ainoastaan voimassa olevaan kaavatilanteeseen. Tämä sekä voimassa olevat määräykset löytyvät [Pirkanmaan aluetietopalvelusta](#).

Myös YVA-selostuksen liitteeseen 4 on listattu hankkeeseen liittyvät maakuntakaavojen merkinnät ja määräykset. Pirkanmaan osuuden alkuun on ilmeisesti päätynyt Satakunnan maa- ja kalliainesten sekä turpeen ottoa ohjaavat merkinnät. Lisäksi Pirkanmaan liitto toteaa, että hankkeen kannalta oleellisia ovat myös Maaseutualueen, Merkittävästi parannettavan valtatie (vt 3), Merkittävästi parannettavan pääradan sekä Matkailun ja virkistyskehittämisen kohdealueen (mv) merkinnät. Hankkeen yhteyteen ei sijoitu uuden seutu- tai yhdystien merkintää.

Lisäksi liitto toteaa, että hankkeen kannalta oleellisia tuuli- ja aurinkoenergiarakentamista ohjaavia yleismääräyksiä ovat seuraavat:

Maaseutua kehitettäessä on pyrittävä sovittamaan yhteen asuinympäristön laatutavoitteet, hajautetun energiantuotannon tarpeet ja maaseutualueiden elinkeinojen toimintaedellytykset. Yksityiskohtaisemmassa suunnittelussa on turvattava mahdollisuus hyvien ja yhtenäisten peltoalueiden maatalouskäyttöön.

Yksityiskohtaisemmassa suunnittelussa on tarkistettava ajantasainen tieto tunnetuista kiinteistä muinaisjäännöksistä ja muista arkeologisista kulttuuriperintökohteista Museoviraston muinaisjäännösrekisteristä ja siihen liittyvästä karttapalvelusta.

Luonnonsuojelu- ja pohjavesialueiden sekä arvokkaiden geologisten muodostumien ajantasaiset rajaukset tulee tarkistaa yksityiskohtaisemman suunnittelun yhteydessä.

Ekologiseen kytkeytyvyyteen ja virkistysverkoston jatkuvuuteen on kiinnitettävä erityistä huomiota kuntien ja maakuntien rajoilla.

Alueidenkäytön suunnittelun tulee perustua riittävään tietoon maa- ja kallioperän ominaisuuksista sekä niiden aiheuttamista riskeistä. Erityistä huomiota tulee kiinnittää arseenin ja mustaliuskeen esiintymisalueisiin.

Sähköverkon kehittäminen ja uusien yhteyksien rakentaminen on tehtävä ympäristön kannalta mahdollisimman vähäisin vaikutuksin ensisijaisesti olemassa olevia ja/tai yhteisiä johto- ja maastokäytäviä sekä pylväsrakenteita hyödyntäen.

Pirkanmaan liitto on hankkeen YVA-ohjelmaa koskeneessa lausunnossaan todennut, että Pirkanmaalla on uusiutuvan energian ohella asetettu kunnianhimoiset tavoitteet luonnon

monimuotoisuuden edistämiseksi ja elinympäristöjen tilan parantamiseksi. Haitinkankaan hankealue sijoittuu Pirkanmaan näkökulmasta sijainnille, jolla korostuvat suojelulliset lajisto- ja luontotyyppi-arvot, merkittävät ekologiset yhteysvyöhykkeet sekä myös matkailun edistämiseen ja metsäntutkimukseen liittyvät tavoitteet.

Pirkanmaan liitto on katsonut erityisen tarpeelliseksi suteen ja maakotkaan liittyvissä selvityksissä huomioida näiden lajien reviireille sijoittuvien Takakangas-Pihlajaharjun ja Kangaslampien tuulienergiaprojektien yhteisvaikutukset. Koska molemmat Parkanon voimalapaikat sijoittuisivat maakuntakaavassa osoitetulle luonnon monimuotoisuuden ydinalueelle, Pirkanmaan liitto on pitänyt tärkeänä osoittaa selvityksin, ettei hankkeella ja voimalasijainneilla heikennetä LUMO-alueen arvoja ja toiminnallisuutta tai maakuntakaavojen muita tavoitteita.

Selostuksen osiossa 19.3.5 linnustoon kohdistuvista yhteisvaikutuksista todetaan, että maakotkaan kohdistuvat yhteisvaikutukset tuotannossa olevan Kantin tuulivoima-alueen kanssa alittavat vaikutusten merkittävyyden raja-arvon ainoastaan hankevaihtoehdossa VE3 + SVE1. Muissa hankevaihtoehdoissa yhteisvaikutukset ovat merkittäviä. Vain viranomaiskäyttöön tarkoitettu liitteestä 39 ilmenee, että Horjunkeitaan pesällä ei kuitenkaan ole havaittu merkkejä maakotkasta vuoden 2013 jälkeen. Suden osalta on todettu, että hankealueen pohjoispuoli sijoittuu Lauhanvuoren susireviirille, mutta suurpedoille erityisen arvokkaita alueita ei sijoitu hankealueelle.

Pirkanmaan liitto pitää puutteena sitä, että YVA-selostuksessa ei ole käsitelty hankkeen mahdollisia vaikutuksia matkailun kehittämiselle asetettuihin maakunnallisiin tavoitteisiin. Esimerkiksi Etelä-Pohjanmaan, Satakunnan ja Pirkanmaan alueille sijoittuva Lauhanvuori-Hämeenkaan Unesco Global Geopark reitteineen on kokonaisuus, jonka Pirkanmaan liitto olisi toivonut olevan mukana vaikutusarvioinnissa.

Selostuksen osiossa 19.2 on kuvattu Haitinkankaan ympäristöön sijoituvia tuuli- ja aurinkovoimahankkeita. Pirkanmaan liitto huomauttaa, että tässä ei ole huomioitu Karvian Jäkäläkankaan viiden tuulivoimalan tuotantoaluetta eikä Parkanon Takakangas-Pihlajaharjun tuulivoimahankkeen eteläpuolelle sijoituvaa Pirttijärven aurinkoenergiaprojektia. Lisäksi Parkanon Kangaslammin tuulivoimahankkeessa tarkastellaan noin 100 hehtaarin aurinkovoima-alueen toteuttamista.

Selostuksen osiossa 21 käsitellään hankkeen toteuttamatta jättämisen vaikutuksia. On totta, että ilman tuuli- ja aurinkoenergiatuotannon lisäämistä eivät ilmastotavoitteemme edisty, ja vaikutusten arviointi perustuu lähtökohtaisesti nykytilanteeseen nähden. Alue sijoittuu kuitenkin laajemmin tarkasteltuna lukuisten Natura- ja suojelualueiden sekä näitä yhdistävien ekologisten yhteyksien yhteyteen. Itä-lounaisakselille sijoittuvat suoalueet ovat myös kansallisesti tärkeitä FINIBA-lintualueita ja hankealueen koillispuolelle sijoittuvan Suomijärven Natura-alueen suojeluperusteet linnustollisia. Selostuksen osion 15.5 yhteenvedossa todetaan, että hankkeen vaikutusten merkittävyys suojelualueisiin ja ekologiisiin yhteyksiin on arvioitu VE1:ssä ja VE2:ssa kohtalaisiksi ja VE3:ssa vähäisiksi kielteiseksi.

VE1:ssä ja VE2:ssa vaikutukset on arvioitu suuriksi arkeologiseen kulttuuriperintöön, ihmisten elinoloihin ja terveyteen, liikenteeseen sekä linnustoon liittyen, kun nämä VE3:ssa jäisivät kohtalaisiksi. Näin ollen voi olla tarpeen harkita, saavutetaanko suhteellisen vähäisellä voimamäärällä niin merkittävää etua, että hanke muut hankkeet ja näiden yhteisvaikutus huomioiden olisi kokonaisuutena kannalta perusteltua. Hankkeen toteuttaminen kaventaisi entisestään maakuntien välistä voimalavapaata vyöhykettä.

Edellisiin huomioihin perustuen Pirkanmaan liitto kannustaa hankkeen jatkosuunnittelussa huomioimaan alueen mahdollisen potentiaalinen ylimatekunnallisen ekologisen verkoston ja elinympäristöjen vahvistamisen näkökulmasta. Maakuntiin sijoittuu merkittävässä määrin muitakin tuuli- ja aurinkoenergiaprojekteja, jotka eivät sijoitu Haitinkankaan tavoin yhtä merkittävien LUMO-kokonaisuuksien yhteyteen.

Selostus.

Lupa- ja valvontavirasto pyytää Pirkanmaan liiton lausuntoa Karvialle ja Parkanoon sijoittuvan Elements Suomi Oy:n Haitinkankaan tuuli- ja aurinkovoimahankealueen ympäristövaikutusten arviointiselostuksesta (YVA-selostus). Lausunto on pyydetty toimittamaan viimeistään 20.4.2026.

Arvioidut vaihtoehdot

Tuuli- ja aurinkovoimalat:

VE0 Hanketta ei toteuteta.

VE1 Karvian alueelle rakennetaan 14 ja Parkanoon 2 tuulivoimalaa sekä Karvialle enintään 354 hehtaarin laajuinen aurinkovoima-alue.

VE2 Karvian alueelle rakennetaan 11 ja Parkanoon 2 tuulivoimalaa sekä Karvialle enintään 298 hehtaarin laajuinen aurinkovoima-alue.

VE3 Karvian alueelle rakennetaan 10 tuulivoimalaa.

Sähkönsiirto:

SVE1 Sähkönsiirto kantaverkkoon toteutetaan 29 kilomerin pituisella 400 kV:n voimajohdolla Fingridin Parkanon pohjoiselle suunnittelualueelle toteutettavan sähköaseman kautta.

SVE2 Sähkönsiirto kantaverkkoon toteutetaan 27–28 kilomerin pituisella 400 kV:n voimajohdolla Fingridin Kankaanpään Marjasuon suunnittelualueelle toteutettavan sähköaseman kautta.

Liitteet.

Ote Pirkanmaan maakuntakaavojen yhdistelmästä

Oheismateriaalit.

YVA-selostus ja siihen liittyvät materiaalit ovat nähtävillä ympäristöhallinnon verkkopalvelussa: <https://www.ymparisto.fi/fi/osallistu-ja-vaikuta/ymparistovaikutusten-arviointi/haitinkankaan-tuuli-ja-aurinkovoimahanke-karvia-ja-parkano> .

Lisätiedot.

Suunnittelujohtaja Ruut-Maaria Rissanen p. 044 422 2264
ruut-maaria.rissanen@pirkanmaa.fi

Ote.

Lupa- ja valvontavirasto: kirjaamo@lvv.fi

Asiakirjan diaarinumero: 241/2026

Päivämäärä: 04.05.2026

Otsikko: Parkano ja Karvia, Haitinkankaan tuuli- ja aurinkovoimahanke, YVA-selostus (LVV-U/38053/2026)

Allekirjoittajat:

<i>Nimi</i>	<i>Allekirjoitettu tunnisteella</i>	<i>Allekirjoituspäivä EE(S)T</i>
Vadim Adel	Vahva	2026-05-04 13:42
Anna Katariina Lyyra-Seppänen	Vahva	2026-05-04 13:54



Tämä dokumentti sisältää:

- Etusivun
- Alkuperäisen dokumentin (tai dokumentit)
- Sähköiset allekirjoitukset. Nämä eivät ole asiakirjan sivuilla nähtävillä, mutta ovat sähköisesti liitettynä.



Tämä tiedosto on sinetöity digitaalisella allekirjoituksella, joka toimii asiakirjan eheyden takaajana. Asiakirjamuoto tukee pitkäaikaista säilytystä.

[Allekirjoitettu asiakirja alkaa seuraavalta sivulta >](#)



PIRKANMAAN MAAKUNTAMUSEO

04.05.2026 Dnro: 241/2026

Lupa- ja valvontavirasto
PL 20
13035 LVV

kirjaamo@lvv.fi

Lausuntopyyntö 20.2.2026

PARKANO JA KARVIA, HAITINKANKAAN TUULI- JA AURINKOVOIMAHANKE, YVA-SELOSTUS (LVV-U/38053/2026)

Pirkanmaan maakuntamuseolta pyydetään lausuntoa otsikossa mainitun tuulivoimahankkeen ympäristövaikutusten arviointiselostuksesta (YVA-selostus). Haitinkankaan tuuli- ja aurinkovoimahankkeesta vain osa sijoittuu Pirkanmaan puolelle, noin 18 km päähän Parkanon keskustasta luoteeseen. Hankkeen tavoitteena on mahdollistaa 10-16 tuulivoimalan sekä enintään 354 ha suuruisen aurinkovoima-alueen rakentaminen. Parkanon kaupungin alueelle sijoittuisi enintään kaksi tuulivoimalaa, joiden kokonaiskorkeus olisi enintään 350 m. Aurinkovoiman tuotanto sijoittuisi Karvian kuntaan. Tuotantoalueen ulkoinen sähkönsiirto kantaverkkoon toteutettaisiin ilmajohdolla. Tarkastelluista sähkönsiirtoreittivaihtoehdoista SVE1 ulottuu Pirkanmaalle. Maakuntamuseo on antanut aiemmin lausunnon saman hankkeen YVA-ohjelmasta (17.1.2025, dnro. 1091/2024). Tutustuttuaan YVA-selostukseen aineistoinen kulttuuriympäristön alueellinen vastuumuseo toteaa lausuntonaan Pirkanmaan osalta seuraavaa.

Rakennetun ympäristön ja kulttuurimaisemien osalta Pirkanmaan maakuntamuseo katsoo, että YVA-ohjelmassa havaitut puutteet on korjattu ja YVA-selostus vaikuttaa kokonaisuutena arvioiden huolellisesti laaditulta. Maisemavaikutusten arvioinnin tukena on käytetty näkymäalueanalyysia sekä havainnekuvia. Hankkeen ei ole tunnistettu aiheuttavan Pirkanmaan osalla merkittäviä haitallisia maisemavaikutuksia. Kaikkien tutkittujen hankevaihtoehtojen, VE1, VE2 ja VE3, maisemaan ja kulttuuriympäristöön aiheuttaman vaikutuksen merkittävyys on arvioitu kokonaisuudessa enintään kohtalaiseksi kielteiseksi. Pirkanmaan puolelle ulottuva sähkönsiirtoreitin vaihtoehto SVE1 vaikutusalueelle ei sijoitu tunnistettuja arvokohteita, joten sen maisemavaikutukset ovat vähäisiä.

Arkeologisen kulttuuriperinnön osalta Pirkanmaan maakuntamuseo haluaa kiinnittää huomiota siihen, että YVA-selostuksen perusteella (s. 283-284) kiinteä muinaisjäänös *Lahti* (historiallisen ajan tervahauta, mj-tunnus 1000047452) jää sähkönsiirtovaihtoehdon SVE1:n mukaisen voimajohdon reitin alle. Selostuksen mukaan alueella tehtävät rakennustyöt voivat aiheuttaa muinaismuistolain mukaisen kajoamisluvan tarpeen; muinaisjäänös "otetaan kuitenkin huomioon suunnittelussa ja esimerkiksi pylvässiijoittelulla voidaan lieventää vaikutuksia. Rakennustöiden ja puuston poiston ajaksi kohde merkataan maastoon ja tarvittaessa suojataan. Tarvittaessa haetaan Museovirastolta kajoamislupaa."

PIRKANMAAN MAAKUNTAMUSEO Museokeskus Vapriikki,

Alaverstaanraitti 5, 33101 Tampere. Puh. 040 6730784. Fax: 03 5656 5141

Sähköposti: pirkanmaan.maakuntamuseo@tampere.fi www.vapriikki.fi

Arvioinnin johtopäätöstä em. muinaisjäännöksen osalta ei voida pitää perusteltuna. YVA-selostuksen mukaan SVE1 "aiheuttaa kohteelle mahdollisesti vähäistä kielteistä muutosta - - Muutoksen ei arvioitu olevan suurempi, koska kohde sijaitsee olemassa olevan Julmala-Rännäri 110 kV:n voimajohdon johtoaukealla." Pirkanmaan maakuntamuseo huomauttaa, että muinaisjäännösrekisterin paikkatietojen ja Maanmittauslaitoksen ilmakuvien perusteella kiinteä muinaisjäännös ei sijaitse nykyisellä johtoaukealla, vaan sen länsipuolella. Koska suunnitelman toteutus saattaa vaatia kajoamista muinaisjäännökseen ja siten johtaa sen poistamiseen (osittain tai kokonaan), hankkeen mahdollista vaikutusta kohteeseen on luonnehdittava suureksi.

Maakuntamuseo huomauttaa lisäksi, että arvioinnissa ei ole otettu huomioon voimalinjan käytön aikaisia, sen huoltotöistä mahdollisesti aiheutuvia vaikutuksia kiinteään muinaisjäännökseen. Niiden lieventämiskeinoja on tosin esitetty yleisellä tasolla luvussa 6.6: "Linjan varrella olevia kohteita voidaan huoltotoimenpiteiden ja puuston karsimisen yhteydessä välttää ja suojata."

Arvioinnin ja vaihtoehtojen vertailun lopputuloksena YVA-selostuksessa todetaan, että vaikutukset arkeologiselle kulttuuriperinnölle arvioitiin reittivaihtoehdon SVE1 osalta suuriksi, mutta jatkosuunnittelussa vaikutuksia saadaan lievennettyä esimerkiksi pylväspaikkojen sijoittelun kautta (s. 541).

Arvioinnin luvussa 6.5 on epävarmuustekijänä asianmukaisesti mainittu arkeologisia kohteista käytettävissä olevan tiedon mahdollinen puutteellisuus: "Pääasiallinen epävarmuus liittyy mahdollisuuteen, että hankealueella ja/tai sähkönsiirtoreiteillä on muinaismuistolain mukaisia kohteita, joita ei inventointien yhteydessä ole löydetty tai saatu tietoon sidosryhmiltä. Toisin sanoen arvioinnissa huomioitiin vain tiedossa olevat muinaisjäännökset. - - Mikäli muinaisjäännöksiä ilmenee esimerkiksi rakennustöiden yhteydessä, ilmoitetaan niistä Museovirastolle ja ne otetaan huomioon rakentamisessa."

Pirkanmaan maakuntamuseo pitää hankkeen vaikutusten arviointia kulttuuriympäristön osalta pääosin riittävänä. Pirkanmaan alueelle suunnitellulla voimajohtoreitillä SVE1 sijaitsevan kiinteän muinaisjäännöksen osalta arvioinnin johtopäätökset eivät kuitenkaan ole riittävän johdonmukaisia ja perusteltuja.

Kulttuuriympäristöpäällikkö

Anna Lyyra-Seppänen

Tutkija

Vadim Adel

Tiedoksi: Museovirasto/Kulttuuriympäristöpalvelut; Pirkanmaan liitto

VA/mh/va

Lupa- ja valvontavirasto
kirjaamo@lvv.fi

Viite LVV-U/38053/2026

Aihe Karvia, Parkano, Kankaanpää, Elements Suomi Oy, Haitinkankaan tuuli- ja aurinkovoimahanke, ympäristövaikutusten arviointiselostus

Lupa- ja valvontavirasto on pyytänyt Satakunnan Museon lausuntoa koskien Haitinkankaan tuuli- ja aurinkovoimahankkeen YVA-selostusta. Haitinkankaan hanke sijoittuu Karvian kunnan ja Parkanon kaupungin alueille ja sen tavoitteena on 10–16 tuulivoimalan sekä enintään 354 hehtaarin kokoisen aurinkovoimalan sijoittaminen suunnittelualueelle. YVA-menettelyssä arvioidaan lisäksi hankkeen sähkönsiirto, jonka vaihtoehdot sijaitsevat Karvian sekä Kankaanpään ja Parkanon kaupunkien alueella.

YVA-ohjelmavaiheen jälkeen arvioitavat vaihtoehdot ovat jossain määrin muuttuneet sekä tuulivoimaloiden määrien että aurinkovoimala-alueen laajuuden osalta.

Arvioidut vaihtoehdot ovat:

VE0, tuuli- tai aurinkovoimalaa ja niiden sähkönsiirtoa ei toteuteta

VE1, hankealueelle rakennetaan 16 tuulivoimalaa (14 Karvialle ja 2 Parkanoon) ja enintään 354 ha laajuinen aurinkovoimala Karvialle.

VE2, hankealueelle rakennetaan 13 tuulivoimalaa (11 Karvialle ja 2 Parkanoon) ja enintään 298 ha laajuinen aurinkovoimala Karvialle.

VE3, Hankealueelle rakennetaan 10 tuulivoimalaa Karvialle.

Sähkönsiirron reittien osalta tarkastellaan kahta eri vaihtoehtoa:

SVE1, sähkönsiirto toteutetaan kantaverkkoon 400 kV:n voimajohdolla Fingridin Kuivasjärven itäpuolelle suunnitellun sähköaseman kautta (Parkanon pohjoinen suunnittelualue).

SVE2, sähkönsiirto kantaverkkoon toteutetaan 400 kV:n ilmajohdolla Fingridin Marjasuon alueelle suunnitellun sähköaseman kautta (Kankaanpään suunnittelualue).

Satakunnan Museo on antanut lausuntonsa hankkeen YVA-ohjelmasta 31.12.2024.

Lausunnonssa museo kiinnitti huomiota lähdemateriaalista puuttuviin selvityksiin sekä korosti havainnekuvien laatuun ja kuvauspisteiden valintaan liittyviä seikkoja.

Satakunnan Museon kannanotto

Arkeologinen kulttuuriperintö

Hankealueella sekä sähkönsiirtoreiteillä on toteutettu useita arkeologisia selvityksiä. Tiina Vasko/Ahlman Group Oy inventoi Haitinkankaan tuulivoimala-alueen sekä Rannankylän aurinkovoimala-alueen vuonna 2023. Sähkönsiirtoreitit inventoitiin vuonna 2024 (Ville Hemminki/Mikroliitti Oy). Rannankylän aurinkovoimala-alueen raportti puuttuu hankkeen liitteistä.

YVA-selostuksessa hankealueen arkeologista kulttuuriperintöä on kuvailtu monipuolisesti. Tunnistetut muinaisjäännökset ja kulttuuriperintökohteet sekä niiden sijainti alueella on esitelty sanallisesti ja karttaliitteillä. Mustasaari -nimisen rajamerkin kohdetunnusta ei ole esitetty, rajamerkki on muinaisjäännösrekisterissä tunnuksella **1000095348**. Hankkeen vaikutuksia arkeologiselle kulttuuriperinnölle on kuvailtu laajasti ja lisäksi on esitetty keinoja haitallisten vaikutusten vähentämiseksi. Hankkeen suunnittelun edetessä on hyvissä ajoin oltava yhteydessä Satakunnan Museoon. Erityisesti voimajohtopylväiden sijoittuminen muinaisjäännösten lähetyville saattaa vaatia arkeologisia tutkimuksia tai valvontaa.

Museo huomauttaa, että tuulivoimala-alueen arkeologinen inventointi on tehty vuonna 2023 tiedossa olleen aluerajauksen ja 10 tuulivoimalapaikan mukaisesti. Useita vaihtoehtoisia voimalapaikkoja on siten jäänyt inventoinnin ulkopuolelle. Inventointia onkin mahdollisesti vielä täydennettävä, kun toteutettava vaihtoehto on valittu.

Rakennettu kulttuuriympäristö ja maisema

Hankealue sijoittuu Satakunnan ja Pirkanmaan rajalle. Selostuksessa oli tuotu riittävällä tasolla esiin hankkeen vaikutukset valtakunnallisesti ja maakunnallisesti arvokkaisiin kulttuuriympäristö- ja maisema-alueisiin. Satakunnan puolella vaihtoehtojen VE1 VE2 ja VE3 osalta vaikutus oli "suuri kielteinen" Karvian kulttuurimaisemaan (rky), lisäksi kohtalainen kielteinen vaikutus oli Karvianjokilaakson kulttuurimaisemaan. Näissä vaihtoehdoissa olit tutkittu erityisesti tuulivoimaloiden vaikutusta ympäristöön. Muiden kulttuuriympäristö- ja maisema-alueiden osalta eri hankevaihtoehtojen vaikutus oli vähäinen kielteinen tai sillä ei ollut vaikutusta.

Hankealue sijoittuu hyvin lähelle nauhamaisesti sijoittuvaa Rannankylän kyläasutusta, mutta hankemateriaalissa ei oltu huomioitu aurinkovoimalan vaikutusta asutukseen. Museo näkee, että ennen hankkeen etenemistä tulisi

selvittää vielä kyläalueen kulttuuriympäristöarvot ja laatia havainnekuvat, joissa erityisesti aurinkovoimaloiden vaikutusta maisemaan ja asutukseen tarkasteltaisiin. Laadittujen selvitysten pohjalta museo näkee, että VE1 ja VE2 ovat potentiaalisimmat toteutusvaihtoehdot. Kielteisiä vaikutuksia Karvian kulttuuriympäristöön ja Karvianjokilaakson kulttuurimaisemaan tulee kuitenkin lieventää.

Satakunnan Museo

Museonjohtaja Johanna Jakomaa

Tutkija Sanna Kuusikari

Arkeologi Leena Koivisto

Tiedoksi

Satakuntaliitto/kirjaamo, Susanna Roslöf, Daniel Nagy
Lounais-Suomen elinvoimakeskus/kirjaamo
Museovirasto/kirjaam0

Tämä asiakirja on hyväksytty sähköisesti Porin kaupungin asianhallintajärjestelmässä

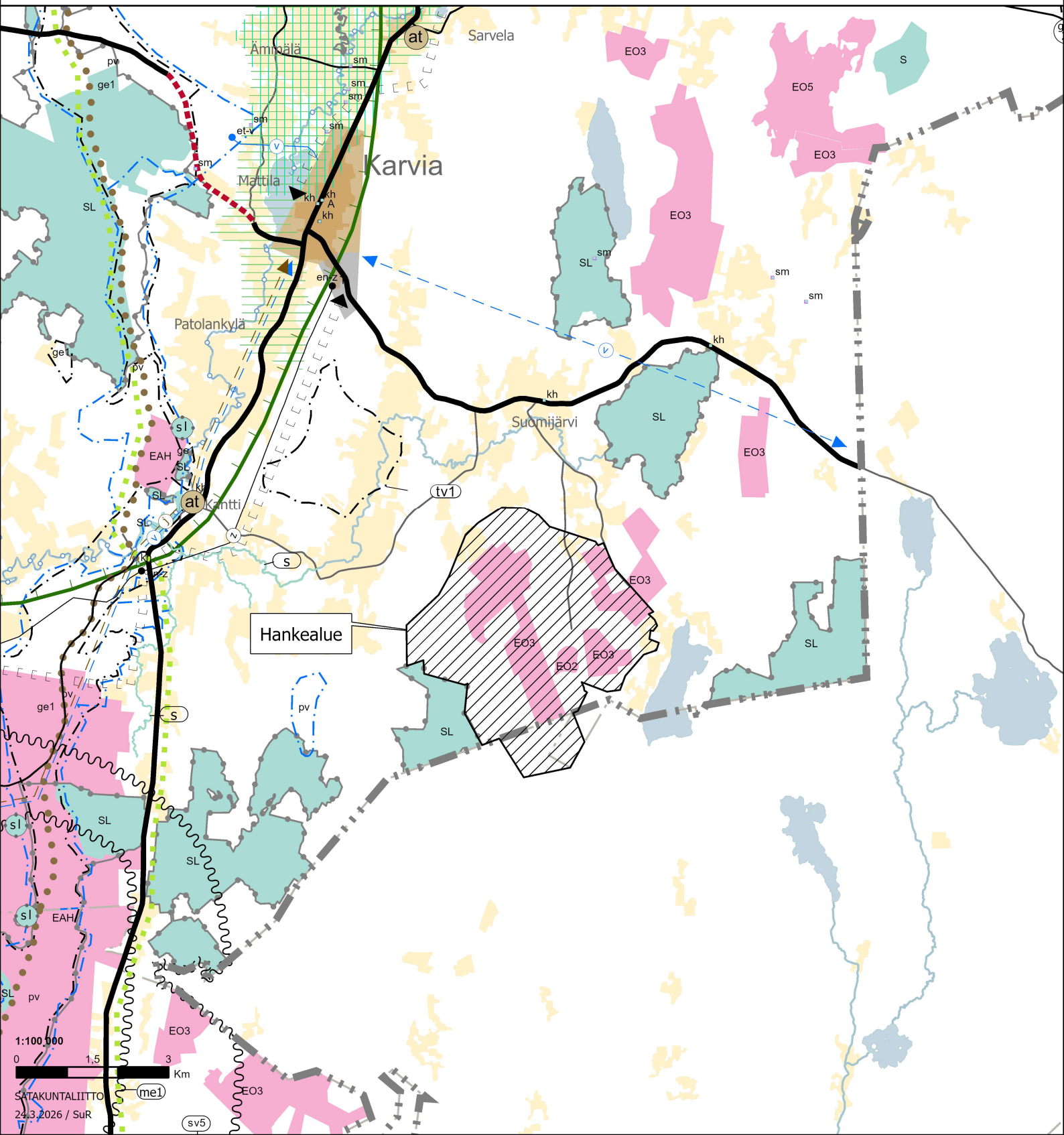
Satakunnan maakuntakaavojen epävirallinen yhdistelmä

Ympäristöministeriön 30.11.2011 vahvistama Satakunnan maakuntakaava
(N:o YM1/5222/2010, KHO 13.3.2013)

Ympäristöministeriön 3.12.2014 vahvistama Satakunnan vaihemaakuntakaava 1
(N:o YM7/5222/2013, KHO 6.5.2016)

Satakuntaliiton maakuntavaltuuston 17.5.2019 hyväksymä
Satakunnan vaihemaakuntakaava 2

 Lausunnolla olevan Elements Suomi Oy:n Haitinkankaan tuuli- ja aurinkovoimahanke ympäristövaikutusten arviointiselostuksen alue



Lupa- ja valvontavirasto
kirjaamo@lvv.fi

viite: Lausuntopyyntönnö LVV-U/38053/2026

LAUSUNTO HAITINKANKAAN TUULI- JA AURINKOVOIMAHANKKEEN YMPÄRISTÖVAIKUTUSTEN ARVIOINTISELOSTUKSESTA

Hanke

Elements Suomi Oy suunnittelee tuuli- ja aurinkovoimahankkeen toteuttamista Haitinkankaan alueelle. Hankealueen koko on noin 1560 hehtaaria ja se sijaitsee noin kuuden kilometrin etäisyydellä Karvian keskustaajaman kaakkoispuolella.

Hankkeeseen sisältyy 10–16 tuulivoimalaa, jotka sijoittuvat Karvian kunnan ja Parkanon kaupungin alueelle, 354 hehtaarin kokoinen aurinkovoima-alue, joka sijoittuu Karvian kunnan alueelle sekä hankkeen ilmajohtolla toteutettava sähkönsiirto, jonka vaihtoehdot sijoittuvat Karvian kunnan sekä Parkanon ja Kankaanpään kaupunkien alueille. Suunnitelmissa on käyttää voimaloita, joiden kokonaiskorkeus on enintään 350 metriä ja yksikköteho enintään 10 MW. Hankealueelle rakennetaan sähköasema, jonka kautta sähkö siirretään kantaverkkoon 110 tai 400 kV:n ilmajohtolla. YVA-menettelyssä arvioidaan vaikutukset 400 kV:n voimajohtolle, koska sen vaikutukset ulottuvat 110 kV:n voimajohtoa laajemmalle alueelle.

Tavoitteena on, että tuuli- ja aurinkovoimahanke tuottaa sähköä vuonna 2028.

Tuulivoimaloita ja aurinkovoima-alueita koskevat hankevaihtoehdot

- VE0 Tuulivoimaloita, aurinkovoima-aluetta ja niiden sähkönsiirtoa ei toteuteta. Hankealue sekä sähkönsiirtoreittien alueet säilyvät ennallaan.
- VE1 Hankealueelle rakennetaan 16 tuulivoimalaa ja enintään 354 hehtaarin kokoinen aurinkovoima-alue.
- VE2 Hankealueelle rakennetaan 13 tuulivoimalaa ja enintään 298 hehtaarin kokoinen aurinkovoima-alue.
- VE3 Hankealueelle rakennetaan 10 tuulivoimalaa.

Sähkönsiirtoa koskevat vaihtoehdot

- SVE1 Sähkönsiirto kantaverkkoon toteutetaan 400 kV:n voimajohtolla Fingridin Kuivasjärven itäpuolelle suunnitteleman sähköaseman (Parkanon pohjoinen suunnittelualue) kautta. Reitin pituus on noin 29 kilometriä.
- SVE3 Sähkönsiirto kantaverkkoon toteutetaan 400 kV:n voimajohtolla Fingridin Marjakeitaan pohjoispuolelle suunnitteleman sähköaseman (Kankaanpään suunnittelualue) kautta. Reitin

sisällä on kohtia, joissa reitille on useita toteutusvaihtoehtoja. Valittavasta toteutusvaihtoehdosta riippuen reitin pituus on noin 27–28 kilometriä.

Hankevaihtoehtoja on muokattu YVA-ohjelmavaiheen jälkeen.

Maakuntakaavatilanne

Satakunnan maakuntakaava hyväksyttiin Satakuntaliiton maakuntavaltuustossa 17.12.2009 ja ympäristöministeriö vahvisti kaavan 30.11.2011 (N:o YM1/5222/2010). Satakunnan maakuntakaava sai lainvoiman 13.3.2013 korkeimman hallinto-oikeuden päätöksellä. Satakunnan maakuntakaava laadittiin kokonaismaakuntakaavana.

Satakunnan maakuntakaavasta on kumottu Satakuntaliiton maakuntavaltuuston 17.5.2019 tekemällä päätöksellä taajamatoimintojen alueen (A), keskustatoimintojen alueen (C), vähittäiskaupan suuryksikköjen alueen (KM, km), palvelujen alueen (P), työpaikka-alueen (TP), valtakunnallisesti arvokkaiden maisema-alueiden (vma) sekä valtakunnallisesti ja maakunnallisesti merkittävien kulttuuriympäristöjen (kh1, kh2, kh) kaavamerkinnot ja -määräykset. Satakunnan maakuntakaavan asiakirjat ovat tarkasteltavissa Satakuntaliiton verkkosivuilla:

<https://satakunta.fi/alueidenkaytto/voimassa-olevat-maakuntakaavat/satakunnan-maakuntakaavan-aineistot-ja-selvitykset/>.

Satakunnan vaihemaakuntakaava 1 hyväksyttiin Satakuntaliiton maakuntavaltuustossa 13.12.2013 ja ympäristöministeriö vahvisti kaavan 3.12.2014 (N:o YM7/5222/2013). Satakunnan vaihemaakuntakaava 1 sai lainvoiman 6.5.2016 korkeimman hallinto-oikeuden päätöksellä. Vaihemaakuntakaavassa 1 määritellään maakunnallisesti merkittävät tuulivoimatuotannon alueet ja niihin liittyvä energiahuolto Satakunnassa. Satakunnan vaihemaakuntakaavan 1 asiakirjat ovat tarkasteltavissa Satakuntaliiton verkkosivuilla: <https://satakunta.fi/alueidenkaytto/voimassa-olevat-maakuntakaavat/satakunnan-vaihemaakuntakaavan-1-aineistot-ja-selvitykset/>.

Satakunnan vaihemaakuntakaava 2 hyväksyttiin Satakuntaliiton maakuntavaltuustossa 17.5.2019. Satakunnan vaihemaakuntakaavassa 2 teemana on energiatuotanto, terminaalitoiminnot, kauppa ja kulttuuriympäristöt. Satakunnan vaihemaakuntakaavan 2 asiakirjat ovat tarkasteltavissa Satakuntaliiton verkkosivuilla:

<https://satakunta.fi/alueidenkaytto/voimassa-olevat-maakuntakaavat/satakunnan-vaihemaakuntakaavan-2-aineistot-ja-selvitykset/>.

Epävirallinen maakuntakaavayhdistelmä on ladattavissa Satakuntaliiton voimassa olevia maakuntakaavoja esittelevältä verkkosivulta:

<https://satakunta.fi/alueidenkaytto/voimassa-olevat-maakuntakaavat/epavirallinen-kaavayhdistelma/>.

Satakuntaliiton maakuntahallitus päätti vuoden 2021 lopussa käynnistää **Satakunnan maakuntakaavan 2050** laatimisen. Satakunnan maakuntakaava 2050 laaditaan kaikki maankäyttömuodot kattavana kokonaismaakuntakaavana, jolloin käsitellään alueiden käytön ja yhdyskuntarakenteen periaatteet ja kehittämisen kannalta tarpeelliset alueet koko maakunnan alueella. Kaavaprosessin etenemistä voi seurata Satakuntaliiton verkkosivuilla <https://satakunta.fi/alueiden-kaytto/vireilla-olevat-maakuntakaavat/>.

Satakuntaliiton kannanotot

Satakuntaliitto on ympäristövaikutusten arviointiohjelmasta antamassaan lausunnossa kuvannut Haitinkankaan tuulivoimahankkeen alueen kaavoitustilannetta. Satakuntaliitto viittaa ohjelmavaiheen lausunnossa esiin nostamiinsa näkökohtiin koskien voimassa olevia maakuntakaavoja ja vireillä olevaa Satakunnan maakuntakaavaa 2050 ja näihin liittyviä tuulivoimaa koskevia selvityksiä.

Haitinkankaan tuulivoimahankkeen YVA-ohjelmavaiheen jälkeen Satakunnan maakuntakaavan 2050 valmistelu on edennyt ehdotusvaiheeseen 1. Haitinkankaan alue on osoitettu Satakunnan maakuntakaavan 2050 alustavassa ehdotuksessa 1 tuulivoimatuotannon selvitysalueena (se-tv). Selvitysalue-merkinnällä osoitetaan sellaiset alueet, joiden maankäyttöön kohdistuu muutospaineita, eikä niiden maankäyttöä ole voitu ratkaista maakuntakaavaa laadittaessa, vaan niiden alueidenkäytön ratkaiseminen edellyttää lisäselvityksiä ja jatkosuunnittelua. Tuulivoimatuotannon selvitysalueina osoitetaan sellaisia vähintään maakunnallista kokoluokkaa olevia alueita, joita ei ole tunnistettu maakunnallisissa selvityksissä, mutta joilla on maakuntakaavan laadintaprosessin aikana käynnissä ympäristövaikutusten arviointiprosessi ja/tai yleiskaavoitus.

Satakunnan maakuntakaavan 2050 alustavan ehdotuksen 1 pohjalta toteutettiin maakuntakaavan yhteis- ja kokonaisvaikutusten arviointi ja Natura-arvioinnin tarpeen selvitys. Näissä selvityksissä tuulivoimatuotannon selvitysalueita tarkasteltiin käyttäen lähtökohtana niiden alueilla vireillä olevia hankkeita. Selvitykset laadittiin maakuntakaavan tarkkuustasolla ja yksityiskohtaisempia hankekohtaisia selvityksiä hyödynnettiin siltä osin kuin niitä oli käytettävissä.

Satakunnan maakuntakaavan 2050 Natura-arvioinnin tarveselvityksen mukaan Haitinkankaan alueen tuulivoimarakentaminen saattaisi

- aiheuttaa merkittäviä heikentäviä vaikutuksia ja yhteisvaikutuksia Horjunkeitaan Natura 2000 -alueen vesitalouteen ja siitä riippuvaiseen Horjunkeitaan suojeluperusteena olevaan lajistoon,
- aiheuttaa Suomijärven Natura 2000 -alueen suojeluperusteena olevalle linnustolle estevaikutusta ja törmäysriskiä,
- aiheuttaa yhteisvaikutuksia Puurokeitaan – Hannankeitaan Natura 2000 -alueen hydrologiseen tilaan ja alueiden välisiin yhteyksiin sekä
- aiheuttaa Häädetkeitaan Natura 2000 -alueella yhteisvaikutuksia Natura 2000 -verkoston yhtenäisyyteen.

Satakunnan maakuntakaavan 2050 Natura-arvioinnin tarpeen selvityksessä Haitinkankaan tuulivoimatuotannon selvitysalue esitettiin poistettavaksi maakuntakaavasta Natura 2000 -verkkoon kuuluvien alueiden suojeluperusteisiin mahdollisesti kohdistuvien merkittävien heikentävien vaikutusten ehkäisemiseksi tai toteutettavaksi yksityiskohtainen luonnonsuojelulain 35§ tarkoittama Natura-arviointi niiden Natura 2000- verkkoon kuuluvien alueiden osalta, joihin mahdollisesti merkittäviä haitallisia vaikutuksia saattaa kohdistua.

Satakunnan maakuntakaavan 2050 ehdotusvaiheen 1 aineistoa laadittaessa on ollut samanaikaisesti vireillä Haitinkankaan tuulivoimahankkeen yksityiskohtaisempia selvityksiä hankkeen vaikutuksista. Satakunnan maakuntakaavan 2050 ehdotusvaiheessa 1 Haitinkankaan alue on osoitettu tuulivoimatuotannon selvitysalueena (se-tv). Maakuntakaavan jatkosuunnittelun yhteydessä arvioidaan, voidaanko yksityiskohtaisempien selvitysten perusteella sulkea pois alueen tunnistettuihin

herkkyystekijöihin ja Natura 2000 -alueiden suojeluperusteisiin kohdistuvat merkittävät haitalliset vaikutukset.

Haitinkankaan tuulivoimahankkeessa tehdyssä Natura-arvioinnin tarveselvityksessä on todettu Natura-arviointi tarpeelliseksi Suomijärven Natura 2000 -alueen osalta. Muihin Natura 2000 -alueisiin ei ole arvioitu kohdistuvan mahdollisia merkittäviä vaikutuksia. Suomijärven Natura-arvioinnissa ei ole tunnistettu merkittävien vaikutusten mahdollisuutta alueen suojeluperusteisiin.

Vireillä olevaan Satakunnan maakuntakaavaan 2050 liittyvässä Natura-arvioinnin tarveselvityksessä Satakunnan ja Pirkanmaan rajan molemmille puolille sijoittuviin Natura 2000 -verkostoon kuuluviin alueisiin on todettu kohdistuvan mahdollisesti merkittäviä vaikutuksia ja yhteisvaikutuksia tuulivoimarakentamisesta. Maakuntakaavan Natura-arvioinnin tarpeen selvityksen mukaan Häädetkeitaan ja Puurokeitaan – Hannankeitaan Natura-alueisiin saattaa kohdistua yhteisvaikutuksia Haitinkankaan, Kangaslammin ja Takakangas – Pihlajaharjun tuulivoimahankkeista. Toteutuessaan hankkeet heikentävät ekologistia yhteyksiä ja ylimaakunnallista ekologista kokonaisuutta ja yhteyksiä Natura 2000 -verkostoon kuuluvien alueiden välillä.

Natura-arvioinnissa on otettava huomioon myös suojeluperustaisen luontotyypin ominainen lajisto (Euroopan komissio 2021). Tuulivoimarakentaminen saattaa vaikuttaa alueen suojeluperusteena olevien luontotyyppien käytettävyyteen niillä luontaisesti esiintyvälle lajistolle, mikä saattaa johtaa luontotyypin tunnusomaisen lajiston köyhtymiseen. Vaikutus voi olla merkittävä, koska häiriötä kohdistuu voimaloiden rakentamisen ja toiminnan aikana jatkuvasti useasta ilmansuunnasta. Satakunnan maakuntakaavan 2050 Natura-arvioinnin tarpeen selvityksessä todetaan, että vireillä olevien tuulivoimahankkeiden yhteisvaikutuksista ei ole aivan kattavaa kuvaa, koska Kangaslammin ja Haitinkankaan hankkeiden ympäristövaikutusten arvioinnista ei ole ollut saatavilla arviointiselostusta. Tiedon puuttuminen lisää arvioinnin epävarmuutta, eikä yhteisvaikutuksista aiheutuvaa Natura 2000 -verkoston yhtenäisyyden kohdistuvaa heikentymistä ole pystytty varovaisuusperiaatteeseen nojaten sulkemaan pois selvitystä laadittaessa.

Haitinkankaan tuulivoimahankkeen Natura-arvioinnin tarveharkinnan yhteydessä ei ole käsitelty vaikutuksia tai yhteisvaikutuksia Natura 2000 -alueiden suojeluperusteena olevien luontotyyppien käytettävyyden ja maakuntien rajaseudun Natura 2000 -verkoston yhtenäisyyden näkökulmasta. Haitinkankaan Natura-arvioinnin tarveselvitystä ja YVA-selostusta tulee täydentää tältä osin.

Ympäristövaikutusten arviointiselostuksen liitteessä 4 on kuvattu Satakunnan maakuntakaavojen merkinnät ja määräykset. Koko maakuntakaava-aluetta koskevista yleisistä suunnittelumääräyksistä liitteessä on tunnistettu Satakunnan vaihemaakuntakaavan 1 tuulivoimaa koskevat määräykset. Selostusta tulee täydentää Satakunnan maakuntakaavan ja Satakunnan vaihemaakuntakaavan 2 yleisillä suunnittelumääräyksillä. Hankkeen suunnittelussa on huomioitava Satakunnan maakuntakaavojen tavoitteet ja ratkaisut mukaan lukien koko maakuntakaava-aluetta koskevat suunnittelumääräykset koskien tuulivoimaa, aurinkoenergiaa ja vesien tilaa.

YVA-selostuksen sivulla 114 olevaa harhaanjohtavaa mainintaa Satakunnan tuulivoimaselvityksestä 2022 tulee korjata. Maininnan mukaan osa hankealueesta on tunnistettu selvityksessä tuulivoimatuotantoon soveltuvaksi alueeksi. Alue nousi esiin uutena alueena Satakunnan tuulivoimaselvityksen paikkatietoanalyysissä, mutta sen osalta todetaan selvityksessä seuraavaa: ”Huolimatta siitä, että merkittävä osa alueesta on turvetuotannossa tai osoitettu turvetuotannon alueeksi Satakunnan vaihemaakuntakaavassa 2, alue sijaitsee merkittävien luontoalueiden keskellä ja

alueen mahdollinen toteuttaminen tuulivoimatuotannon alueena pirstoo entisestään laajaa luontoaluekokonaisuutta ja aiheuttanee kielteisiä vaikutuksia alueen ulkopuolella sijaitseville lintujen elinympäristöille ja pesäpaikoille. Alustavan arvion mukaan alueen toteuttamisella saattaa olla haitallisia vaikutuksia myös alueen läheisyydessä sijaitsevien Natura 2000-verkoston kuuluvien alueiden suojeluperusteisiin.” Haitinkankaan aluetta ei ole osoitettu tuulivoimaloiden alueena vireillä olevassa Satakunnan maakuntakaavassa 2050.

Satakuntaliitto kiinnittää huomiota siihen, että YVA-selostuksessa Haitinkankaan tuulivoimahankkeesta on arvioitu muodostuvan vastaavanlaisia vaikutuksia kuin Satakunnan tuulivoimaselvityksessä 2022 arvioitiin. Erilaiset luontoon kohdistuvat yhteisvaikutukset voivat nousta merkittäviksi. Linnustoon kohdistuvat yhteisvaikutukset on arvioitu YVA-selostuksessa merkittäviksi erityisesti laajareviiristen petolintujen, ennen kaikkea maakotkan kohdalla. Vain suppeimman hankevaihtoehdon vaikutukset on arvioitu merkittävän alarajalle. Satakuntaliiton näkemyksen mukaan linnustoon kohdistuviin yhteisvaikutuksiin on perusteltua suhtautua varovaisuusperiaatteen mukaisesti erityisesti maakotkan ja muiden laajareviiristen ja hitaasti lisääntyvien suurten petolintujen osalta, jotka esiintyvät harvalukuisina, käyttävät laajoja alueita ja ovat herkkiä kumulatiivisille vaikutuksille.

Hankealue sijoittuu Satakunnan maakuntakaavan 2050 taustaselvitykseksi laaditussa Satakunnan viherrakenneselvityksessä tunnistetulle ylimaakunnalliselle luonnon monimuotoisuuden ydinalueelle, jolla sijaitsee useita Natura 2000 -alueita sekä muita suojelualueita ja laajoja suo- ja metsäkokonaisuuksia. YVA-selostuksessa on todettu, ettei hanke katkaise ekologisia yhteyksiä, mutta heikentää niiden laatua ja lisää pirstoutumista erityisesti laajemmissa toteutusvaihtoehdoissa sekä sähkönsiirron yhteydessä. Selostuksen mukaan vaikutukset ekologisiin yhteyksiin ja ekologiseen verkostoon ovat kohtalaisia kielteisiä.

Ekologisten yhteyksien säilyminen alueella on keskeistä suojelualueiden välisen kytkeytymisen, lajien liikkumis- ja leviämismahdollisuuksien ja luontoarvojen pitkän aikavälin säilymisen kannalta. Laajempi ylimaakunnallinen Suomenselän vihreä vyöhyke, jolla on arvoa erityisesti eteläisen ja pohjoisen lajiston vaihtumisvyöhykkeenä ja ekologisena yhteytenä, on tunnistettu valtakunnallisesti merkittäväksi (mm. Soidensuojelutyöryhmän ehdotus soidensuojelun täydentämiseksi, Ympäristöministeriön raportteja 26 | 2015, s. 127). Alueella on myös tehty mittavia toimia metsäpeurapopulaation palauttamiseksi ja geneettisen monimuotoisuuden vahvistamiseksi. Tuulivoimahankkeiden yhteisvaikutuksilla voi Satakuntaliiton näkemyksen mukaan olla merkittävä haitallinen vaikutus muun muassa metsäpeuraan ja lajin populaation vahvistamiseksi tehtyihin ponnisteluihin. Suunnitteluprosessissa tulee huomioida, ettei tuulivoiman vaikutuksista ole vielä kattavasti tutkimustietoa mm. metsäpeuran, suurpetojen ja tiettyjen lintulajien osalta.

Jatkosuunnittelussa tulee kiinnittää erityistä huomiota yhteisvaikutuksiin ja niiden lieventämiseen sekä siihen, että suunnittelussa turvataan laadukkaat ekologiset yhteydet Natura-alueiden välillä sekä ylimaakunnallisesti. Satakunnan maakuntakaavan 2050 taustaselvitykseksi laadittu Satakunnan viherrakenneselvitys ja hankealueen sijainti selvityksessä tunnistetun ylimaakunnallisen luonnon monimuotoisuuden ydinalueella tulisi huomioida hankkeen suunnittelussa.

YVA-selostuksessa hankkeen vaikutuksia äänimaisemaan on tarkasteltu pääosin melumallinnuksen ja ihmisten elinoloihin ja viihtyvyyteen kohdistuvien vaikutusten kautta. Vaikutusten merkittävyys arvioidaan laajimmassa toteutusvaihtoehdoissa suureksi kielteiseksi ja suppeimmassa vaihtoehdossa vähäiseksi–kohtalaiseksi kielteiseksi.

Selostuksessa tunnistetaan hankealueen ja sen ympäristön nykyinen luonnonäänien hallitsema äänimaisema sekä todetaan, että tuulivoimaloiden toiminta aiheuttaa pitkäaikaisen ja paikoin laaja-alaisen muutoksen äänimaisemaan erityisesti hiljaisilla metsä- ja suoalueilla. Hankkeen äänimaisemavaikutusten arviointi perustuu kuitenkin ensisijaisesti melutasoihin ja ohjearvoihin, eikä arviointi ei siten kaikilta osin kata äänimaiseman muutoksen merkitystä alueen luonto- ja virkistysarvojen kannalta. Tämä korostuu Hiljaisuuden keitaat Satakunnassa – HiljaPiSa -selvityksessä tunnistetun Häädetkeitaan luonnonrauha-alueen osalta, jonka arvo perustuu vähäisiin ihmistoiminnan ääniin ja luonnonäänien hallitsevuuteen.

Maisemavaikutusten osalta arviointi keskittyy valtakunnallisesti ja maakunnallisesti arvokkaisiin maisema-alueisiin ja kulttuuriympäristöihin ja painottaa lisäksi asutusta. Vaikutukset arvioidaan kohtalaiseksi kielteiseksi. Havainnekuvia on laadittu myös luontokohteista. Muun muassa Suomijärven osalta tuulivoimalat ovat maisemassa hallitsevia. Kuten äänimaiseman osalta, maisemavaikutusten kokonaisarvio ei huomioi vaikutuksia luonnon ja virkistysnäkökulmasta kattavasti.

Vaikutukset ihmisten elinoloihin ja viihtyvyyteen arvioidaan merkittävydeltään suuriksi kielteisiksi laajemmissa toteutusvaihtoehdoissa erityisesti niissä kohteissa, joissa melun tai välkkeen ohjearvot ylittyvät tai alittuvat niukasti. Virkistyskäyttöön ja metsästyksen kohdistuu selostuksen mukaan eri vaihtoehdoista suuria tai kohtalaisia vaikutuksia. Vaikutusten lieventämiseen tulee kiinnittää jatkosuunnittelussa erityistä huomiota.

SATAKUNTALIITTO

Liite: Ote Satakunnan maakuntakaavojen yhdistelmäkartasta
Tiedoksi: Karvian kunta, Lounais-Suomen elinvoimakeskus, Satakunnan Museo

Asiakirja on sähköisesti allekirjoitettu asianhallintajärjestelmässä. Allekirjoituksen oikeellisuuden voi todentaa kirjaamosta kirjaamo@satakunta.fi



Lupa- ja valvontavirasto
Kirjaamo
kirjaamo@lvv.fi

Lupa- ja valvontaviraston lausuntopyyntö 20.2.2026 (LVV-U/38053/2026)

Haitinkankaan tuuli- ja aurinkovoimahankkeen ympäristövaikutusten arviointiselostus, Väyläviraston lausunto

Lupa- ja valvontavirasto on pyytänyt Väylävirastolta lausuntoa Haitinkankaan tuuli- ja aurinkovoimahankkeen ympäristövaikutusten arviointiselostuksesta (YVA-selostuksesta).

Elements Suomi Oy suunnittelee tuuli- ja aurinkovoiman tuotantoalueen toteuttamista Haitinkankaan alueelle. Hankealue on kooltaan noin 1560 hehtaaria ja se sijaitsee noin kuuden kilometrin etäisyydellä Karvian keskustaajaman kaakkoispuolella. Hankkeessa suunnitellaan toteutettavaksi 10–16 tuulivoimalaa, jotka sijoittuvat Karvian kunnan ja Parkanon kaupungin alueelle, sekä enintään 354 hehtaarin laajuinen aurinkovoima-alue, joka sijoittuu Karvian kunnan alueelle. Suunnitellut tuulivoimalat ovat yksikköteholtaan enintään 10 MW ja kokonaiskorkeudeltaan enintään 350 metriä.

Sähkönsiirto kantaverkkoon suunnitellaan toteutettavaksi Fingrid Oyj:n suunnitteleman Kristiinankaupunki-Nokia-voimajohdon varrelle rakennettavan sähköaseman kautta. Voimajohdon pituus eri vaihtoehdoissa hankealueelta sähköasemalle on 26–29 kilometriä. Voimajohto toteutetaan joko 110 kV:n tai 400 kV:n ilmajohtona. Voimajohdon reittivaihtoehdot sijoittuvat Karvian kunnan sekä Parkanon ja Kankaanpään kaupunkien alueille.

Hankealueen pohjoispuolella noin viiden kilometrin etäisyydellä kulkee seututie 273 (Ylä-Satakunnantie). Niin ikään pohjoispuolella, lähimmillään alle kilometrin päässä alueesta, kulkee yhdystie 13305 (Saarikoskentie). Alueen länsipuolella noin 1,5 kilometrin etäisyydellä hankealueen rajasta on yksityinen tie (Kiviniementie/Nevalantie). Hankealueen läpi kulkee yhdystie 13247 (Raivalantie), joka liittyy hankealueen itärajalla kulkevaan Rannankyläntiehen (yhdystie 13307). Lisäksi hankealueella on useampia yksityisteitä.

Hankealueen läheisyydessä ei ole rautateitä. Lähimmät rataosuudet sijaitsevat Parkanossa noin 18 kilometrin päässä hankealueesta.

16.4.2026

YVA-ohjelman jälkeen sähkönsiirron reittivaihtoehtoja on muutettu. Vaihtoehdot SVE2A ja SVE2B on jätetty pois. Jäljellä ovat vaihtoehdot SVE1 ja SVE3, joihin on tehty pieniä muutoksia. SVE1 ja SVE3 eivät risteä rautateiden kanssa.

Sähkönsiirron reittivaihtoehto SVE1 risteää yhdystien 13247 (Raivalantie), yhdystien 13307 (Rannankyläntie), seututien 274 (Ylä-Satakunnantie), yhdystien 13311 (Alkkiantie), valtatie 3 (Vaasantie), yhdystien 13339 (Mettäläntie), yhdystien 13341 (Kankarintie) sekä useiden yksityisteiden kanssa.

Sähkönsiirron reittivaihtoehto SVE1 risteää yhdystien 13305 (Saarikoskentie/Korpikyläntie), seututien 273 (Niinisolantie), yhdystien 2700 (Kauraharjuntie), yhdystien 13295 (Pukarantie), yhdystien 13293 (Katkontie), kantatie 44 (Kauhajoentie) sekä useiden yksityisteiden kanssa.

Hankealuetta lähin satama sijaitsee Porissa noin sadan kilometrin päässä hankealueesta. Kuljetusreitti Porin satamasta hankealueelle kulkee Porin satamasta reittiä Mäntyluodontie – Kirrinsannantie – Reposaaarentie - Porin Saaristotie ja edelleen valtateitä 8 ja 23 pitkin koilliseen. Valtatieltä 23 reitti kääntyy pohjoiseen seututielle 273 ja edelleen yhdystien 13305 kautta hankealueen länsireunalle.

Väylävirasto esittää lausuntonaan seuraavaa:

YVA-selostuksen perusteella kaikissa hankevaihtoehtoissa kaksi tuulivoimalaa on sijoitettu lähelle yhdystietä 13247 (Raivalantie). Väylävirasto muistuttaa, että tuulivoimaloiden sijaintia suhteessa liikenneväyliin ohjeistetaan Väyläviraston tuulivoimalaohjeessa (Liikenneviraston julkaisu 8/2012), joka tulee huomioida voimaloiden sijoittamisessa. Ohje on päivityksessä. Tuulivoimalan vähimmäisetäisyys on voimalan kokonaiskorkeus (torni + lapa) + suoja-alue maantien keskeltä lukien.

Hankkeen jatkosuunnittelussa on otettava huomioon, että voimaloiden osien kuljetuksia varten maanteiden, siltojen ja rumpujen kantokyky on varmistettava hyvissä ajoin ennen kuljetuksia. Jos rakenteiden vahvistamiselle tai mahdollisten tasoliittymien ym. parantamistoimille, kuten tasoristeyskansien vahvistamiselle ja leventämiselle, todetaan tarvetta, toimenpiteet suunnitellaan ja toteutetaan hankkeesta vastaavan kustannuksella. Tämä koskee myös mahdollista valaisinpylväiden ja liikennemerkkien väliaikaista siirtoa sekä liittymien avartamista. Asian osalta tulee olla yhteydessä Lounais-Suomen elinvoimakeskukseen. Liittymäluvut maanteille myöntää Sisä-Suomen elinvoimakeskus. Väylävirasto toteaa, että tuulivoimalakuljetukset vaativat aina erikoiskuljetusluvan. Erikoiskuljetusluvuissa lupaviranomaisena toimii Sisä-Suomen elinvoimakeskus.

Ensisijaisesti tuulivoimalakuljetukset tulisi suunnitella muuta reittiä kuin rautatien tasoristeysten kautta. Jos tasoristeysten käyttö lisääntyy tuulivoimaloiden rakentamisaikaisen liikenteen johdosta merkittävästi tai sen käyttötarkoitus muuttuu, on tienpitäjän haettava lisääntyvään tai muuttuvaan käyttöön oikeuttava Väyläviraston lupa. Väylävirasto voi liittää lupapäätökseen tasoristeysten rakentamista, uudenlaista käyttöä,

16.4.2026

kunnossapitoa ja poistamista sekä tasoristeykseen liittyvää tietä koskevia ehtoja, joiden toteutus kokonaisuudessaan tai osittain voi jäädä luvanhakijan vastuulle. Tasoristeysluvan tarpeesta voi olla yhteydessä Väylävirastoon, kirjaamo@vayla.fi. Lisätietoja tasoristeysten ylittämisen suunnitteluun ja toteutukseen liittyen on ohjeessa: "Erikoiskuljetukset rautatien tasoristeyksissä" (Väyläviraston julkaisuja 8/2021 v3).

Suunnittelussa tulee huomioida, etteivät voimajohdon pylvää estä tai haittaa maanteiden käyttöä. Väylävirasto muistuttaa, että kaapeleiden ja johtojen sijoittamisessa tiealueelle noudatetaan, mitä liikennejärjestelmästä ja maanteistä annetun lain (503/2005) 42 §:ssä ja 42 a §:ssä säädetään. Rakennettaessa voimajohtoa maanteiden yhteyteen tulee noudattaa Väyläviraston "Sähkö- ja telejohdot ja maantiet" -ohjeen (Liikenneviraston ohjeita 3/2018) lisäksi Liikenneviraston 12.10.2018 antamaa määräystä johtojen ja rakenteiden sijoittamisesta maantien tiealueelle (LIVI/44/06.04.01/2018). Ohjetta tulee noudattaa siinäkin tapauksessa, että uusi johto rakennetaan olemassa olevan johdon rinnalle.

Työhön, joka kohdistuu maantiehen tai tapahtuu tiealueella tai edellyttää liikenteen ohjausta ja varoittamista liikennemerkein, on oltava elinvoimakeskuksen lupa. Lupa tarvitaan myös rakenteiden, rakennelmien ja laitteiden sijoittamiseen tiealueelle. Lupa voidaan myöntää, jos toimenpiteestä ei aiheudu vaaraa liikenteelle eikä haittaa tienpidolle. Työluvalla voidaan myöntää myös tieliikennelain 187 §:ssä tarkoitettu lupa tien tilapäiseen sulkemiseen silloin, kun sulkeminen liittyy tiealueella työskentelyyn.

Väylävirasto pyytää ottamaan huomioon kuljettamisreittien suunnittelussa Väyläviraston hanke- ja suunnittelukohteet, jotka löytyvät sivulta: <https://vayla.fi/suunnittelu-rakentaminen>.

Väylävirasto muistuttaa, että ajantasaiset ohjeet on aina tarkistettava ohjeluettelosta Väyläviraston verkkosivuilta (<https://vayla.fi/palveluntuottajat/ohjeluettelo>).

Maanteiden osalta lausuu tarkemmin Lounais-Suomen elinvoimakeskus.

Tämä asiakirja on sähköisesti allekirjoitettu.

Väylävirastossa asian on ratkaissut yksikönpäällikön sijasta asiantuntija, ympäristö Mikael Takala ja esitellyt asiantuntija, ympäristö Katri Kallio.

Jakelu Väyläviraston kirjaamo
Lupa- ja valvontaviraston kirjaamo

Tiedoksi Noora Huhtaniemi Lounais-Suomen elinvoimakeskus



Väylävirasto
Trafikledsverket

LAUSUNTO HAITINKANKAAN TUULI- JA AURINKOVOIMAHANKKEEN YVA-SELOSTUKSESTA

Tämä asiakirja on allekirjoitettu Väyläviraston sähköisen allekirjoituksen palvelussa. Voit varmistaa Adobe Acrobatilla sähköisen allekirjoituksen eheyden.

Allekirjoitukset

Allekirjoittaja **Kallio Katri**
Allekirjoitusaika 16.04.2026 09:38

Allekirjoittaja **Takala Mikael**
Allekirjoitusaika 16.04.2026 09:38

Allekirjoitetut asiakirjat

Asiakirja Haitinkankaan tuuli- ja aurinkovoimahanke YVAS Väyläviraston lausunto.pdf
(39ceffc086ece30a3aa044f988ea77341baefa7239bed97fa43f16a42385cd61)