

KOKOUSAIKA 18.5.2026 klo 15.30-20.08, 20.32-20.43  
KOKOUSPAIKKA KH:n kokoushuone

**OSALLISTUJAT**

Heidi Hiljanen, puheenjohtaja  
Niklas Vähä-Ettala, I varapuheenjohtaja  
Sari Pettersson, II varapuheenjohtaja  
Sari Seimelä, jäsen  
Kalle Leppikorpi, jäsen  
Jari Laihonen, jäsen  
Samu Vahteristo, jäsen  
Lotta Hatakka, jäsen  
Jasmin Määttä, jäsen

Otso Huuska, KV:n pj  
Juha Viitala, KV:n I vpj  
Jenni Talosaari, KV:n II vpj

Justus Halminen, nuorisovaltuuston edustaja

Esko Poikela, kaupunginjohtaja  
Hannu Seppälä, teknisen toimialan toimialajohtaja, **5)**  
Sari Salo, konsernipalvelujen toimialajohtaja, **poissa**  
Soile Strander, sivistystoimialan toimialajohtaja, **poissa**  
Satu Saarinen, elinvoimatoimialan toimialajohtaja, **poissa**  
Minna Liikanen, hallintopäällikkö  
Riikka Kaukosalmi, vs. viestintä- ja markkinointipäällikkö,  
**poissa**  
Tanja Ufer, turvallisuuspäällikkö, **1)**  
Lauri Sillanpää, kiinteistöpäällikkö, **2)**  
Miikka Majjala, ylikonstaapeli, **2)**  
Panu Helamaa, juristi, **3)**  
Juha Eskolin, kaavoitusjohtaja, **4)**  
Olli-Pekka Kumpula, tilapalvelujohtaja, **6)**

**1)** paikalla kokouksessa klo 15.30-16.20  
**2)** paikalla kokouksessa Teamsillä klo 15.30-16.20  
**3)** paikalla kokouksessa klo 16.20-17.58 ja 18.40-20.08  
**4)** paikalla kokouksessa klo 16.20-18.29 ja 18.40-20.08  
**5)** poistui kokouksesta klo 18.40  
**6)** paikalla kokouksessa klo 17.58-18.29

**ALLEKIRJOITUKSET**

Heidi Hiljanen  
puheenjohtaja

Minna Liikanen  
sihteeri

KÄSITELTÄVÄT ASIAT §:t 204-218

PÖYTÄKIRJAN TARKASTUS Pöytäkirja tarkastettu sähköisesti 24.5.2026

Paikka ja aika

Allekirjoitukset

Lotta Hatakka

Samu Vahteristo

PÖYTÄKIRJA YLEISESTI Yleisessä tietoverkossa 25.5.2026  
NÄHTÄVÄNÄ

Paikka ja aika

Todistaa

Marjukka Rantanen

Pöytäkirjan otteen oikeaksi todistaa  
SÄHKÖISESTI ALLEKIRJOITETTU

Rantanen Marjukka, Hallintosihteeri 25.5.2026

## 213 § Lausunto vedyn ja metaanin tuotantolaitosta koskevaan ympäristövaikutusten arviointiohjelmaan

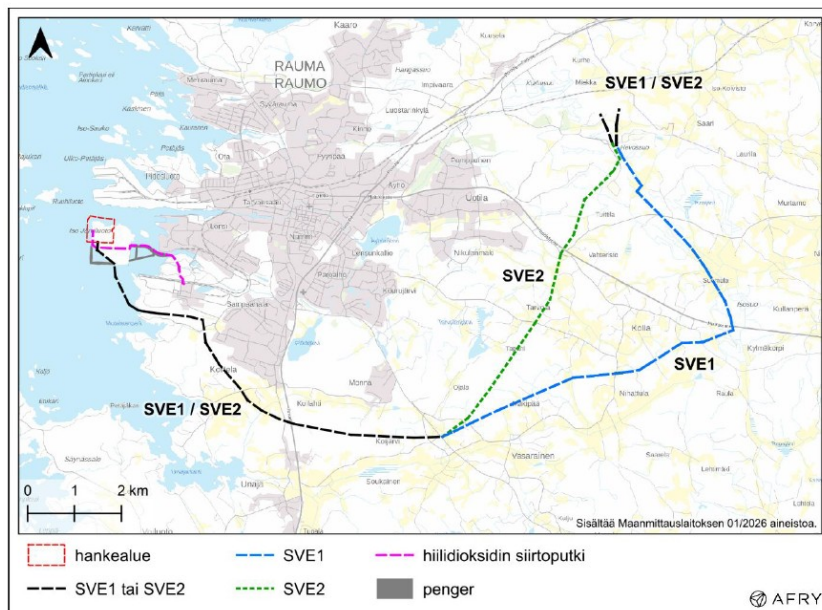
Kaupunginhallitus 213 § 18.5.2026

### Asian esittely

Lupa- ja valvontavirasto on pyytänyt lausuntoa Luoto Energia Oy:n ja Rauman Satama Oy:n vedyn ja metaanin tuotantolaitoksen ympäristövaikutustusten arviointiohjelmasta. Lausunto tulee toimittaa 22.5.2026 mennessä osoitteeseen kirjaamo@lvv.fi. Lausunnossa pyydetään viittaamaan diaarinumeroon LVV-U/22891/2026.

Rauman Iso Järviuotoon suunnitellaan Power-to-gas-tuotantolaitoksen rakentamista kaavoitetulle teollisuusalueelle. Alueella on voimassa Järviuodon asemakaava ja sen muutos (31.3.2025), joissa alue on osoitettu teollisuus- ja varistorakennusten korttelialueeksi sekä satama-, teollisuus- ja varastoalueeksi, jolle voidaan sijoittaa myös merkittäviä vaarallisia kemikaaleja valmistavia tai varastoivia laitoksia.

Hankkeessa suunniteltu laitos tuottaa synteettistä metaania (eNG) vedystä ja hiilidioksidista. Kokonaisuuteen sisältyvät vedyn tuotanto elektrolyysillä, metanointi- ja nesteytysprosessit sekä varastointi- ja jakelutoiminnot. Lisäksi hankkeeseen kuuluvat uusi satamalaituri, hiilidioksidin siirtoputki sekä 400 kV voimajohto Fingrid Oyj:n Rauman asemalta Iso Järviuotoon. Voimajohtolle tarkastellaan kahta reittivaihtoehtoa.



Kuvassa on esitetty hankealueen sijainti ja voimajohtojen reittivaihtoehdot (SVE).

Laitoksen suunniteltu tuotantokapasiteetti on 163 000 tonnia synteettistä metaania vuodessa, ja vedyn tuotanto noin 85 000 tonnia vuodessa. Elektrolyysin maksimiteho on 600 MW ja sähkönkulutus enimmillään 5160 GWh vuodessa. Sähkö hankitaan uusiutuvista energialähteistä. Ympäristövaikutusten arviointimenettelyssä tarkastellaan kahta hankevaihtoehtoa ja niiden alavaihtoehtoja, jotka eroavat toisistaan erityisesti lämpökuorman merialueeseen johtamisen ja voimajohtojen reittien osalta.

	VE1a	VE1b	VE2a	VE2b
<b>Tuotantokapasiteetti</b>	163 000 t/v (2 300 GWh/v)	163 000 t/v (2 300 GWh/v)	163 000 t/v (2 300 GWh/v)	163 000 t/v (2 300 GWh/v)
<b>Jäähdytystarve</b>	2 570 GWh	2 570 GWh	2 570 GWh	2 570 GWh
<b>Jäähdytystapa</b>	Lämpökuorma johdetaan pääosin jäähdytystorneille ja osittain mereen (<15 GWh/v).	Lämpökuorma johdetaan pääosin jäähdytystorneille ja osittain mereen (<15 GWh/v).	Lämpökuorma (2 570 GWh/v) puretaan kokonaisuudessaan mereen.	Lämpökuorma (2 570 GWh/v) puretaan kokonaisuudessaan mereen.
<b>Voimajohdon reitti</b>	SVE1: pituus noin 22,3–22,4 km*	SVE2: pituus noin 18,3–18,4 km*	SVE1: pituus noin 22,3–22,4 km*	SVE2: pituus noin 18,3–18,4 km*
<b>Hiilidioksidin siirtoputki</b>	Pituus n. 2,8 km	Pituus n. 2,8 km	Pituus n. 2,8 km	Pituus n. 2,8 km
<b>Satamalaituri</b>	Toteutetaan	Toteutetaan	Toteutetaan	Toteutetaan

\*Hevossuon teollisuusalueella, kaksi vaihtoehtoista pääteipistettä.

Taulukossa on esitetty YVA-menettelyssä tarkasteltavat hankevaihtoehdot.

Hanke tukee Satakunnan maakuntaohjelman 2026-2029 tavoitteita vahvistamalla maakunnan asemaa Suomen johtavana energiakesittymän sekä edistämällä vihreää siirtymää, vetytaloutta ja vähähiilistä teollisuutta. Hanke on linjassa Satakunnan ilmasto- ja energiastrategian vision kanssa, jonka mukaan maakunta on vuonna 2030 ilmastoystävällinen ja kestävien energiaratkaisujen edelläkävijä. Lisäksi hanke tukee EU:n ja Suomen tavoitteita hiilineutraaliuden saavuttamiseksi.

#### Ympäristövaikutusten arviointimenettely

Hankkeeseen sovelletaan ympäristövaikutusten arviointimenettelyä (YVA), josta säädetään YVA-laissa (252/2017) ja -asetuksessa (277/2017). Menettelyä edellytetään hankkeilta, joilla saattaa olla merkittäviä ympäristövaikutuksia. Tämän hankkeen YVA-velvoite perustuu YVA-lain liitteen 1 kohtaan 6 c, joka koskee kemianteollisuuden integroitua tuotantolaitoksia, joissa valmistetaan orgaanisia tai epäorgaanisia kemikaaleja teollisessa mittakaavassa.

Menettelyä ohjaa ja valvoo yhteysviranomaisena toimiva Lupa- ja valvontavirasto.

Hankkeen YVA-menettelyyn voivat osallistua kaikki ne, joihin hanke voi vaikuttaa mm. alueen asukkaat, järjestöt ja viranomaiset. YVA-menettelyn yhteydessä saadut tulokset tulee ottaa huomioon hankkeen suunnittelussa ja lupaharkinnassa, esimerkiksi ympäristö- tai rakennusluvassa.

#### **Ehdotus**

Rauman kaupungin kaavoitusjohtaja ja ympäristönsuojelupäällikkö antavat lausuntonaan Luoto Energia Oy:n ja Rauman Satama Oy:n vedyn ja metaanin tuotantolaitosta koskevaan ympäristövaikutusten arviointiohjelmaan:

#### Kaavoitusjohtaja Juha Eskolin:

Luoto Energia Oy ja Rauman Satama Oy suunnittelevat Power-to-Gas-tuotantolaitoksen rakentamista Rauman Iso Järviuodon saarelle Rauman sataman läheisyyteen.

Parhaillaan käynnissä oleva ympäristövaikutusten arviointimenettely (YVA) selvittää hankkeen vaikutuksia muun muassa ympäristöön ja ihmisten elinoloihin.

YVA-menettelyn keskeisinä osapuolina toimivat hankkeesta vastaavat (Luoto Energia Oy ja Rauman Satama Oy) ja yhteysviranomainen (Lupa ja valvontavirasto LVV). Tuotantolaitoksen YVA-ohjelma on nähtävillä 23.4.-22.5.2026 välisenä aikana ja jokaisella on oikeus esittää mielipiteensä ympäristövaikutusten arviointiohjelmasta. Mielipiteet on toimitettava 23.4.-22.5.2026 välisenä aikana kirjallisesti Lupa- ja valvontavirastolle. Lupa- ja valvontavirasto on pyytänyt YVA-ohjelmasta myös Rauman kaupungin lausunnon.

YVA-menettelyä seuraamaan ja ohjaamaan on koottu viranomaistahoista ja yleishyödyllisistä yhdistyksistä koostuva seurantaryhmä. Rauman kaupunki on kutsuttu seurantaryhmän jäseneksi. YVA-menettelyyn on liittynyt YVA-lain 8§ mukainen ennakkoneuvottelu 6.3.2026 sekä seurantaryhmän kokous 1.4.2026.

Kaupunki on toimitanut YVA-prosessia varten tietoja olemassa olevista yleis- ja asemakaavoista sekä yhdyskuntarakenteen tilanteesta.

Alueella voimassa oleva kaavatilanne on esitelty YVA-ohjelman kappaleessa 8. Laitosalueella on voimassa 31.3.2025 hyväksytty asemakaava ja asemakaavamuuutos Järviluoto 04-078. Lisäksi hankkeen alueelle sijoittuvat seuraavat asemakaavat:

- AK 04-072 Maanpäänniemen alue (hyv. 28.9.2015)
- AK 441 Metsä-Botnia (vahv. 3.1.1992)
- AK 10-025 Lekatie (hyv. 22.2.2021)

Osayleiskaavat ovat voimassa Kortelan, Unaja-Voiluoto-Anttilan ja Koillisen teollisuusalueen alueilla. Muulla alueella on voimassa vuonna 2019 hyväksytty Rauman yleiskaava 2030.

YVA-menettelyn tuloksia ja eri vaihtoehtoja ja niiden vaikutuksia on mahdollista lopullisesti arvioida vasta selvitysten ja mallinnusten valmistuttua. Tavoiteltavaa on, että itse hanke ja sen edellyttämä voimainjavaihtoehto pyrkii löytämään ratkaisuja, jotka mahdollisimman vähän haittaavat ympäristöä ja ihmisten elinoloja.

Kaupunki ei ole tällä hetkellä tehnyt päätöksiä hankkeen edellyttämistä maankäyttöön liittyvistä ratkaisuista, kuten yleis- tai asemakaavan muuttamisesta tai laatimisesta. Kaupunki arvioi YVA-menettelyn jälkeen tilannetta uudelleen.

#### Ympäristönsuojelupäällikkö Tuija Kailaste:

YVA-ohjelmassa on tunnistettu hankkeen keskeiset vaikutusryhmät kattavasti. Arviointiselostuksessa tulee kuitenkin kiinnittää erityistä huomiota hankkeen merkittävimpiin ympäristövaikutuksiin sekä niiden yksityiskohtaiseen arviointiin.

Voimajohtoreittien osalta keskeisiä vaikutuksia ovat luonnonympäristöön kohdistuvat muutokset. Johtokäytävien raivaaminen aiheuttaa metsäelinympäristöjen pirstoutumista ja luonnonalaisten alueiden heikentymistä. Lisäksi hankkeella voi olla merkittäviä vaikutuksia linnustoon, erityisesti törmäys- ja häiriövaikutusten kautta. Voimajohtojen maisemavaikutukset ovat laaja-alaisia ja korostuvat erityisesti avoimilla alueilla sekä rannikkoympäristössä. Johtoalueet rajoittavat myös maankäyttöä ja aiheuttavat lähialueiden asutukselle maisemallisia ja koettuja vaikutuksia. Voimajohtojen osalta arvioinnissa on keskeistä eri toteutustapojen sekä reittivaihtoehtojen huolellinen vertailu.

Suunniteltu laitos sijoittuu Rauman sataman laajennusalueelle Iso Järviluotoon ja sillä voi olla merkittäviä vesistövaikutuksia. Rakentamisvaiheessa merenpohjan muutokset, sedimentin liikkeellelähtö ja veden samentuminen voivat vaikuttaa haitallisesti rannikon ekosysteemeihin. Toiminnan aikana merkittävin vaikutus liittyy jäähdytysvesien aiheuttamaan lämpökuormitukseen, joka voi muuttaa paikallisia vesistöolosuhteita ja vaikuttaa merialueen eliöstöön. Näiden vaikutusten laajuus ja merkittävyys tulee arvioida huolellisesti.

Luontovaikutukset kohdistuvat erityisesti rannikko- ja saaristoluontoon, linnustoon sekä merialueen lajistoon. Lisäksi hanke lisää merkittävästi alueen teollista käyttöä, minkä vuoksi arvioinnissa on tärkeää huomioida muiden satama- ja teollisuushankkeiden kanssa syntyvät yhteisvaikutukset sekä alueen kokonaiskuormitus.

Arviointiselostuksessa tulee esittää yksityiskohtainen vertailu voimajohtoreittien vaikutuksista, tarkentaa vesistövaikutuksia, erityisesti lämpökuorman leviämistä ja vaikutuksia, arvioida hankkeen yhteisvaikutukset muiden hankkeiden kanssa sekä kuvata vaikutusten lieventämiskeinot ja niiden vaikuttavuus. Edellä esitettyjen näkökohtien huomioiminen on keskeistä hankkeen ympäristövaikutusten riittävän ja luotettavan arvioinnin kannalta.

#### **Päätösehdotus**

##### Kaupunginjohtaja Poikela Esko:

Kaupunginhallitus päättää antaa Rauman kaupungin lausuntona Lupa- ja valvontavirastolle, Luoto Energia Oy:n ja Rauman Satama Oy:n vedyn ja metaanin tuotantolaitoksen ympäristövaikutustusten arviointiohjelmasta (diaarinumero LVV-U/22891/2026), yllä olevat kaavoitusjohtajan ja ympäristönsuojelupäällikön lausunnot.

#### **Päätös**

Hyväksyttiin.

#### **Tiedoksi**

Lupa- ja valvontavirasto

**Oikaisuvaatimusohje I Muutoksenhakukielto****Kuntalain mukainen muutoksenhakukielto**

Valmistelua tai täytäntöönpanoa koskeviin päätöksiin ei saa tehdä oikaisuvaatimusta eikä kunnallisvalitusta (kuntalaki 136 §).

---

**Muutoksenhakuohjeet****A) Kuntalain mukaiset muutoksenhakuohjeet****I Muutoksenhakukielto**

Seuraaviin päätöksiin ei saa hakea muutosta: **§:t 204-211, 213**

**II Oikaisuvaatimuksen tekeminen**

Kirjallisen oikaisuvaatimuksen (kuntalaki 134 §) voi tehdä seuraaviin päätöksiin: **§:t 214-218**

**III Kunnallisvalituksen tekeminen**

Kirjallisen valituksen hallinto-oikeudelle (kuntalaki 135 §) voi tehdä seuraaviin päätöksiin:

**B) Julkisia hankintoja koskevat muutoksenhakuohjeet****IV Muutoksenhakukielto**

Seuraaviin päätöksiin ei saa hakea muutosta:

**V Muutoksenhaku hankintalain EU-, kansallisen, liitteen E tai käyttöoikeussopimusten kynnysarvon ylittävissä hankinnoissa**

Seuraaviin päätöksiin tyytymätön asianosainen voi hakea päätökseen muutosta vaatimalla hankinta-oikaisua tai tekemällä valituksen markkinaoikeudelle taikka molemmat.

**Hankinta-oikaisuvaatimus**

Hankinta-oikaisuvaatimuksen (hankintalaki 132 §) voi tehdä seuraaviin päätöksiin:

**Valitus markkinaoikeuteen**

Kirjallisen valituksen markkinaoikeudelle voi tehdä seuraaviin päätöksiin:

**VI Muutoksenhaku hankintalain EU-, kansallisen, liitteen E tai käyttöoikeussopimusten kynnysarvon alittavissa hankinnoissa (pienhankinnat)****Hankinta-oikaisuvaatimus ja oikaisuvaatimus**

Kirjallisen hankinta-oikaisuvaatimuksen hankintalain (hankintalaki 132 §) perusteella tai oikaisuvaatimuksen kuntalain (kuntalaki 134 §) perusteella voi tehdä seuraaviin päätöksiin:

**Kunnallisvalitus**

Kuntalain mukaisesta oikaisuvaatimuksesta tehtyihin seuraaviin päätöksiin voidaan hakea hallinto-oikeudelta muutosta kunnallisvalituksella:

**C) Hallintolain mukaiset muutoksenhakuohjeet****VII Muutoksenhakukielto**

Seuraaviin päätöksiin ei saa hakea muutosta: **§ 212**

---

**A) Kuntalain mukaiset muutoksenhakuohjeet****I Muutoksenhakukielto****Kuntalain mukainen muutoksenhakukielto**

Valmistelua tai täytäntöönpanoa koskeviin päätöksiin ei saa tehdä oikaisuvaatimusta eikä kunnallisvalitusta (kuntalaki 136 §).

## II Oikaisuvaatimus

### Ohje kuntalain mukaisen oikaisuvaatimuksen tekemiseksi

Kunnanhallituksen, valiokunnan, niiden jaoston sekä niiden alaisten viranomaisten päätökseen tyytymätön voi hakea päätökseen oikaisua (kuntalaki 134 §).

### Oikaisuvaatimusoikeus

Oikaisuvaatimuksen saa tehdä:

- se, johon päätös on kohdistettu tai jonka oikeuteen, velvollisuuteen tai etuun päätös välittömästi vaikuttaa (asianosainen), sekä
- kunnan jäsen.

### Oikaisuvaatimusaika

Oikaisuvaatimus on tehtävä **14 päivän kuluessa** päätöksen tiedoksisaannista.

Oikaisuvaatimus on toimitettava oikaisuvaatimusviranomaiselle määräajan viimeisenä päivänä ennen virka-ajan päättymistä.

Asianosaisen katsotaan saaneen päätöksestä tiedon, jollei muuta näytetä, seitsemän päivän kuluttua kirjeen lähettämisestä. Käytettäessä tavallista sähköistä tiedoksiantoa asianosaisen katsotaan saaneen päätöksestä tiedon, jollei muuta näytetä, kolmantena päivänä viestin lähettämisestä.

Kunnan jäsenen katsotaan saaneen päätöksestä tiedon seitsemän päivän kuluttua siitä, kun pöytäkirja on nähtävänä yleisessä tietoverkossa.

Tiedoksisaantipäivää ei lueta oikaisuvaatimusaikaan. Jos oikaisuvaatimusajan viimeinen päivä on pyhäpäivä, itsenäisyyspäivä, vapunpäivä, joulu- tai juhannusaatto tai arkilauantai, saa oikaisuvaatimuksen tehdä ensimmäisenä arkipäivänä sen jälkeen.

### Oikaisuvaatimuksen perille toimittaminen

Oikaisuvaatimus on toimitettava oikaisuvaatimusajan kuluessa päätöksen tehneelle toimielimelle oikaisuvaatimusajan kuluessa ennen virka-ajan päättymistä

### Rauman kaupunginhallitukselle

Sähköpostitse: kirjaamo@rauma.fi

Postiosoitteella: PL 41, 26101 Rauma

Käyntiosoitteella: Palvelupiste Pyyrman, Valtakatu 2, 26100 Rauma

Virka-aika: ma, ke, to klo 9-16, ti klo 9-17 pe klo 9-15

Puhelinvaihde: 02-834 11

### Oikaisuvaatimuksen muoto ja sisältö

Oikaisuvaatimus on tehtävä kirjallisesti. Myös sähköinen asiakirja täyttää vaatimuksen kirjallisesta muodosta.

Oikaisuvaatimuksessa on ilmoitettava:

- päätös, johon haetaan oikaisua;
- miten päätöstä halutaan oikaistavaksi;
- millä perusteella oikaisua vaaditaan.

Oikaisuvaatimuksessa on lisäksi ilmoitettava tekijän nimi, kotikunta, postiosoite ja puhelinnumero.

Jos oikaisuvaatimus päätös voidaan antaa tiedoksi sähköisenä viestinä, yhteystietona pyydetään ilmoittamaan myös sähköpostiosoite.

### III Kunnallisvalitus

#### Kunnallisvalituksen tekeminen

Valtuuston ja kunnanhallituksen oikaisuvaatimuksen johdosta antamaan päätökseen haetaan muutosta kunnallisvalituksella hallinto-oikeudelta (kuntalaki 135 §).

#### Kuka voi valittaa päätöksestä

Oikaisuvaatimuksen johdosta annettuun päätökseen saa hakea muutosta kunnallisvalituksella se, joka on tehnyt oikaisuvaatimuksen.

Mikäli päätös oikaisuvaatimuksen johdosta on muuttunut saa päätökseen hakea muutosta kunnallisvalituksella myös se, johon päätös on kohdistettu tai jonka oikeuteen, velvollisuuteen tai etuun päätös välittömästi vaikuttaa (asianosainen) sekä kunnan jäsen.

#### Missä ajassa on tehtävä kirjallinen valitus

Valitus on tehtävä **30 päivän kuluessa** päätöksen tiedoksisaannista. Tiedoksisaantipäivää ei lueta valitusaikaan. Valituksen tulee olla perillä valitusajan viimeisenä päivänä ennen Hallinto-oikeuden virka-ajan päättymistä.

Kunnan jäsenen katsotaan saaneen päätöksestä tiedon seitsemän päivän kuluttua siitä, kun pöytäkirja on nähtävänä yleisessä tietoverkossa.

Asianosaisen katsotaan saaneen päätöksestä tiedon:

- seitsemäntenä päivänä päätösoitteeseen lähettämistä kirjeitse tai
- kolmantena päivänä päätösoitteeseen lähettämistä sähköistä tiedoksiantoa käyttäen

#### Valitusperusteet

Kunnallisvalituksen saa tehdä sillä perusteella, että:

- päätös on syntynyt virheellisessä järjestyksessä,
- päätöksen tehnyt viranomaisena on ylittänyt toimivaltansa, tai
- päätös on muuten lain vastainen.

Valittajan tulee esittää edellä mainitut valituksen perusteet ennen valitusajan päättymistä.

#### Valituskirjelmän sisältö

Valituskirjelmä tehdään kirjallisesti. Myös sähköinen asiakirja täyttää vaatimuksen kirjallisesta muodosta. Valituskirjelmä osoitetaan Turun hallinto-oikeudelle jäljempänä olevilla yhteystiedoilla. Siinä ilmoitetaan päätös, johon muutosta haetaan, sekä miten päätöstä vaaditaan muutettavaksi perusteineen.

Valituskirjelmässä ilmoitetaan valittajan nimi, kotikunta, postiosoite, puhelinnumero ja tarvittavat yhteystiedot, johon asiaa koskevat yhteydenotot voidaan tehdä ja asiakirjat toimittaa. Jos valitusta koskevat asiakirjat voidaan antaa tiedoksi sähköisenä viestinä, yhteystietona pyydetään ilmoittamaan myös sähköpostiosoite.

Vaatimus on allekirjoitettava. Sähköistä asiakirjaa ei kuitenkaan tarvitse täydentää allekirjoituksella, jos asiakirjassa on tiedot lähettäjältä eikä asiakirjan alkuperäisyyttä tai eheyttä ole syytä epäillä.

#### Valituskirjelmän liitteet

Valitukseen liitetään:

- alkuperäisenä tai jäljennöksenä päätös, johon haetaan muutosta,
- selvitys siitä, minä päivänä päätös on annettu tiedoksi tai muu selvitys valitusajan alkamisajankohdasta sekä
- asiakirjat, joihin valittaja vetoaa vaatimustensa tueksi.

### Oikeudenkäyntimaksu

Muutoksenhakuasian vireille panijalta peritään oikeudenkäyntimaksu sen mukaan, kuin tuomioistuinmaksulaissa (1455/2015) säädetään.

### Valituksen perille toimittaminen

Valitus on toimitettava valitusajan kuluessa Turun hallinto-oikeudelle ennen virka-ajan päättymistä.

### Turun hallinto-oikeus

Hallinto- ja erityistuomioistuinten asiointipalvelu osoitteessa: <https://asiointi.oikeus.fi/hallintotuomioistuimet>



Postiosoite: PL 32, 20101 Turku

Käyntiosoite: Sairashuoneenkatu 2-4, 20100 Turku

Sähköposti: [turku.hao@oikeus.fi](mailto:turku.hao@oikeus.fi)

Puhelinvaihde: 029-5642400

Faksi:029-5642414

## B) Julkisia hankintoja koskevat muutoksenhakuohjeet

### IV Muutoksenhakukielto

#### Kuntalain mukainen muutoksenhakukielto

Valmistelua tai täytäntöönpanoa koskeviin päätöksiin ei saa tehdä kuntalain mukaista oikaisuvaatimusta eikä kunnallisvalitusta (kuntalaki 136 §).

#### Hankintalain mukaiset muutoksenhakukiellot

Markkinaoikeuden käsiteltäväksi valituksella ei voida saattaa hankintayksikön sellaista päätöstä tai muuta ratkaisua, joka koskee:

- yksinomaan hankintamenettelyn valmistelua;
- sitä, että hankintasopimusta ei jaeta osiin hankintalain 75 §:n nojalla; tai
- sitä, että hankintalain 93 §:ssä tarkoitetun kokonaistaloudellisen edullisuuden perusteena käytetään yksinomaan halvinta hintaa tai kustannuksia.

Hankintalain 42 §:ssä tarkoitettuun puitejärjestelyyn perustuvaan hankintaan tai 51 §:ssä tarkoitettua dynaamiseen hankintajärjestelmään hyväksymistä koskevaan hankintayksikön ratkaisuun ei saa hakea valittamalla muutosta, jollei markkinaoikeus myönnä asiassa käsittelylupaa.

#### Hankinta-oikaisuun annettu ratkaisu

Hankinta-oikaisuvaatimusta koskevaan toimielimen hankintalain EU-, kansallisen, liitteen E tai käyttöoikeussopimusten kynnysarvon ylittävään hankintaan antamaan päätökseen, jolla se on hylännyt hankinta-oikaisuvaatimuksen, ei saa hakea muutosta.

## V Hankinta-oikaisuohje ja valitusosoitus

**Muutoksenhaku hankintalain EU-, kansallisen, liitteen E tai käyttöoikeussopimusten kynnsarvon ylittävissä hankinnoissa****Ohje hankintaoikaisuvaatimuksen tekemiseksi****Hankintaoikaisuvaatimusoikeus**

Hankintaoikaisua voi vaatia hankintayksiköltä kirjallisesti tarjouskilpailuun osallistunut tarjoaja tai osallistumishakemuksen tehnyt ehdokas eli se, johon päätös on kohdistettu tai jonka oikeuteen, velvollisuuteen tai etuun päätös välittömästi vaikuttaa (asianosainen).

**Hankintaoikaisuvaatimusaika**

Asianosaisen on esitettävä vaatimus **14 päivän kuluessa** siitä, kun asianosainen on saanut tiedon hankintayksikön päätöksestä tai muuta ratkaisusta.

Muutoksenhaku markkinaoikeuteen ei estä vaatimasta hankintaoikaisua. Hankintaoikaisuvaatimuksen vireille tulo ja käsittely eivät vaikuta siihen määräaikaan, jonka kuluessa asianosainen voi hankintalain nojalla hakea muutosta valittamalla markkinaoikeuteen.

Mikäli päätös on lähetetty tiedoksi käyttäen ehdokkaan tai tarjoajan hankintayksikölle ilmoittamaa sähköistä yhteystietoa, katsotaan vastaanottajan saaneen päätöksestä tiedon sinä päivänä, jolloin sähköinen viesti on vastaanottajan käytettävissä tämän vastaanottolaitteessa siten, että viestiä voidaan käsitellä.

Mikäli päätös on lähetetty tiedoksi tavallisena kirjeenä, ehdokkaan tai tarjoajan katsotaan saaneen päätöksestä tiedon seitsemäntenä päivänä kirjeen lähettämisestä, jollei ehdokas tai tarjoaja näytä tiedoksiannon tapahtuneen myöhemmin.

Tiedoksiantopäivää ei lueta oikaisuvaatimusaikaan. Jos määräajan viimeinen päivä on pyhäpäivä, itsenäisyyspäivä, vapunpäivä, joului- tai juhannusaatto tai arkilauantai, saa oikaisuvaatimuksen tehdä ensimmäisenä arkipäivänä sen jälkeen.

**Hankintaoikaisuvaatimuksen perille toimittaminen**

Hankintaoikaisuvaatimus on toimitettava oikaisuvaatimusajan kuluessa *Rauman kaupungin kirjaamoon* ennen sen aukioloajan päättymistä, *osoitettuna päätöksen tehneelle hankintayksikölle*.

**Hankintayksikkö: Rauman kaupunginhallitus**

Postiosoite: PL 41, 26101 Rauma

Käyntiosoite: Palvelupiste Pyyrman, Valtakatu 2, 26100 Rauma

Virka-aika: ma, ke, to klo 9-16, ti klo 9-17, pe klo 9-15

Sähköposti: kirjaamo@rauma.fi

**Hankintaoikaisuvaatimuksen muoto ja sisältö**

Hankintaoikaisuvaatimus pannaan vireille kirjallisesti ilmoittamalla:

- hankintayksikön päätös tai muu ratkaisu, johon hankintaoikaisuvaatimus kohdistuu;
- miten päätöstä tai muuta ratkaisua halutaan oikaistavaksi;
- millä perusteella päätöstä tai muuta ratkaisua halutaan oikaistavaksi.

Sähköinen asiakirja täyttää vaatimuksen kirjallisesta muodosta.

Oikaisuvaatimuksessa on mainittava oikaisua vaativan nimi sekä tarvittavat yhteystiedot asian hoitamiseksi. Jos oikaisua vaativan puhevaltaa käyttää hänen laillinen edustajansa tai asiamiehensä tai jos oikaisuvaatimuksen laatijana on joku muu henkilö, oikaisuvaatimuksessa on ilmoitettava myös tämän nimi sekä tarvittavat yhteystiedot.

Oikaisuvaatimukseen on liitettävä asiakirjat, joihin oikaisua vaativa haluaa vedota vaatimuksensa tueksi, jollei niitä ole jo aikaisemmin toimitettu viranomaiselle.

**Valitus markkinaoikeudelle****Valitusoikeus**

Tarjoaja tai osallistumishakemuksen tehnyt ehdokas tai se, jota asia koskee, voi saattaa asian markkinaoikeuden käsiteltäväksi.

**Valitusaika ja päätöksen tiedoksisaanti**

Valitus on tehtävä **14 päivän kuluessa** päätöksen tiedoksisaannista.

EU-kynnysarvot ylittävissä hankinnoissa valitus on tehtävä **30 päivän kuluessa** päätöksen tiedoksisaannista, jos hankintayksikkö on tehnyt hankintasopimuksen hankintalain 130 §:n 1 tai 3 kohdan nojalla noudattamatta odotusaikaa.

Valitus on tehtävä kuuden kuukauden kuluessa hankintapäätöksen tekemisestä siinä tapauksessa, että asianosainen on saanut hankintapäätöksen tiedoksi ja hankintapäätös tai valitusosoitus on ollut olennaisesti puutteellinen.

Mikäli päätös on lähetetty tiedoksi käyttäen ehdokkaan tai tarjoajan hankintayksikölle ilmoittamaa sähköistä yhteystietoa, katsotaan vastaanottajan saaneen päätöksestä tiedon sinä päivänä, jolloin sähköinen viesti on vastaanottajan käytettävissä tämän vastaanottolaitteessa siten, että viestiä voidaan käsitellä.

Mikäli päätös on lähetetty tiedoksi tavallisena kirjeenä, ehdokkaan tai tarjoajan katsotaan saaneen päätöksestä tiedon seitsemäntenä päivänä kirjeen lähettämistä, jollei ehdokas tai tarjoaja näytä tiedoksiannon tapahtuneen myöhemmin.

Hankintaoikaisun vireille tulo ei vaikuta siihen määräaikaan, jonka kuluessa asianosaisella on oikeus hakea muutosta valittamalla markkinaoikeuteen.

Tiedoksiantopäivää ei lueta oikaisuvaatimusaikaan. Jos määräajan viimeinen päivä on pyhäpäivä, itsenäisyyspäivä, vapunpäivä, joului- tai juhannusaatto tai arkilauantai, saa valituksen tehdä ensimmäisenä arkipäivänä sen jälkeen.

**Valituksen muoto ja sisältö**

Valitus on tehtävä kirjallisesti. Myös sähköinen asiakirja täyttää vaatimuksen kirjallisesta muodosta.

Valituksessa on ilmoitettava:

- päätös, johon haetaan muutosta (valituksen kohteena oleva päätös);
- miltä kohdista päätökseen haetaan muutosta ja mitä muutoksia siihen vaaditaan tehtäväksi (vaatimukset);
- vaatimusten perustelut;
- mihin valitusoikeus perustuu, jos valituksen kohteena oleva päätös ei kohdistu valittajaan.

Valituksella ei kuitenkaan voida hankintalain 146 §:n mukaisesti saada käsiteltäväksi hankintayksikön sellaista päätöstä tai muuta ratkaisua, joka koskee:

- yksinomaan hankintamenettelyn valmistelua;
- sitä, että hankintasopimusta ei ajeta osiin hankintalain 75 §:n nojalla; tai
- sitä, että hankintalain 93 §:ssä tarkoitettua kokonaistaloudellisen edullisuuden perusteena käytetään yksinomaan halvinta hintaa tai kustannuksia.

Puitejärjestelyyn perustuvan hankinnan tai dynaamisen hankintajärjestelmän hyväksymistä koskevan ratkaisun osalta valituskirjelmässä on hankintalain 146 §:n perusteella esitettävä, minkä vuoksi markkinaoikeuden tulisi myöntää käsittelylupa asiassa.

Valituksessa on lisäksi ilmoitettava valittajan nimi ja yhteystiedot. Jos puhevaltaa käyttää valittajan laillinen edustaja tai asiakiamies, myös tämän yhteystiedot on ilmoitettava. Yhteystietojen muutoksesta ja valituksen vireillä ollessa ilmoitettava viipymättä markkinaoikeudelle.

Valituksessa on ilmoitettava myös se postiosoite ja mahdollinen muu osoite, johon oikeudenkäyntiin liittyvät asiakirjat voidaan lähettää (prosessiosoite). Mikäli valittaja on ilmoittanut enemmän kuin yhden prosessiosoitteen, voi markkinaoikeus valita, mihin

ilmoitetuista osoitteista se toimittaa oikeudenkäyntiin liittyvät asiakirjat.

Valitukseen on liitettävä:

- valituksen kohteena oleva päätös valitusosoituksineen;
- selvitys siitä, milloin valittaja on saanut päätöksen tiedoksi, tai muu selvitys valitusajan alkamisen ajankohdasta;
- asiakirjat, joihin valittaja vetoaa vaatimuksensa tueksi, jollei niitä ole jo aiemmin toimitettu viranomaiselle.

Asiamiehen on liitettävä valituskirjelmään valtakirja, kuten oikeudenkäynnistä hallintoasioissa annetun lain 32 §:ssä säädetään.

### **Valitusviranomainen**

Valitus tehdään markkinaoikeudelle. Valitus on toimitettava markkinaoikeuden kansliaan ennen sen aukioloajan päättymistä. Valituksen voi toimittaa markkinaoikeuden kansliaan henkilökohtaisesti, asiamiestä käyttäen, lähetin välityksellä, postitse, telekopiona tai sähköpostin avulla kuten sähköisestä asiointista viranomaistoiminnassa annetussa laissa säädetään. Valituksen voi tehdä myös hallinto- tai erityistuomioistuinten asiointipalvelussa osoitteessa <https://asiointi2.oikeus.fi/hallintotuomioistuimet>.

Osoite: Radanrakentajantie 5, 00520 Helsinki

Sähköpostiosoite: [markkinaoikeus@oikeus.fi](mailto:markkinaoikeus@oikeus.fi)

Puhelinnumero: 029 564 3300

Faksinumero: 029 564 3314

Oikeusministeriön turvaposti (<https://turvaposti.om.fi>) on markkinaoikeuden asiakkaille suositeltu tapa toimittaa markkinaoikeudelle salassa pidettävät ja arkaluontoiset asiakirjat. Palvelun käyttäminen on ilmaista. Kun turvapostia lähetetään virastopostiin, viestin otsikkoon, sisältöön sekä liitteisiin tulee laittaa tarvittavat tunnistetiedot (nimi, asiaan posti liittyy jne.) siten, että viraston henkilöstö osaa välittää viestin asiaa käsittelevälle henkilölle, tietää mihin sähköposti liittyy sekä keneltä se on.

### **Ilmoitus valituksen tekemisestä hankintayksikölle**

Valittajan tai hänen edustajansa on ilmoitettava kirjallisesti päätöksen tehneelle hankintayksikölle asian saattamisesta markkinaoikeuden käsiteltäväksi. Ilmoitus on toimitettava viimeistään silloin, kun hankintaa koskeva valitus toimitetaan markkinaoikeudelle.

Ilmoitus on toimitettava Rauman kaupungin kirjaamoon. Kirjaamon yhteystiedot on ilmoitettu päätöspöytäkirjan kohdassa Oikaisuvaatimusviranomaisen.

### **Oikeudenkäyntimaksu**

Markkinaoikeus voi periä valituksen käsittelystä oikeudenkäyntimaksun. Maksusta säädetään tuomioistuinjaissa sekä sen nojalla annetuissa asetuksissa.

### **VI Oikaisuohjeet ja valitusosoitus**

#### **Muutoksenhaku hankintalain EU-, kansallisen, liitteen E tai käyttöoikeussopimusten kynnsarvon alittavissa hankinnoissa (pienhankinnat)**

Hankintalain kansalliset kynnsarvot, vesi- ja energiahuollon, liikenteen ja postipalvelujen alalla toimivien yksiköiden hankintoja ja käyttöoikeussopimuksia sekä hankintalain liitteen E mukaisia palveluita koskevat EU-kynnsarvot alittavat hankinnat.

#### **Ohje hankinta-oikaisuvaatimuksen tekemiseksi**

#### **Hankinta-oikaisuvaatimusoikeus**

Hankinta-oikaisua voi vaatia hankintayksiköltä kirjallisesti tarjouskilpailuun osallistunut tarjoaja tai osallistumishakemuksen tehnyt ehdokas eli se, johon päätös on kohdistettu tai jonka oikeuteen, velvollisuuteen tai etuun päätös välittömästi vaikuttaa (asianosainen).

**Hankintaoikaisuvaatimusaika**

Asianosaisen on esitettävä vaatimus **14 päivän kuluessa** siitä, kun asianosainen on saanut tiedon hankintayksikön päätöksestä tai muuta ratkaisusta.

Muutoksenhaku markkinaoikeuteen ei estä vaatimasta hankintaoikaisua. Hankintaoikaisuvaatimuksen vireille tulo ja käsittely eivät vaikuta siihen määräaikaan, jonka kuluessa asianosainen voi hankintalain nojalla hakea muutosta valittamalla markkinaoikeuteen.

Mikäli päätös on lähetetty tiedoksi käyttäen ehdokkaan tai tarjoajan hankintayksikölle ilmoittamaa sähköistä yhteystietoa, katsotaan vastaanottajan saaneen päätöksestä tiedon sinä päivänä, jolloin sähköinen viesti on vastaanottajan käytettävissä tämän vastaanottolaitteessa siten, että viestiä voidaan käsitellä.

Mikäli päätös on lähetetty tiedoksi tavallisena kirjeenä, ehdokkaan tai tarjoajan katsotaan saaneen päätöksestä tiedon seitsemäntenä päivänä kirjeen lähettämisenä, jollei ehdokas tai tarjoaja näytä tiedoksiannon tapahtuneen myöhemmin.

Tiedoksiantopäivää ei lueta oikaisuvaatimusaikaan. Jos määräajan viimeinen päivä on pyhäpäivä, itsenäisyyspäivä, vapunpäivä, joulu- tai juhannusaatto tai arkilauantai, saa oikaisuvaatimuksen tehdä ensimmäisenä arkipäivänä sen jälkeen.

**Hankintaoikaisuvaatimuksen perille toimittaminen**

Hankintaoikaisuvaatimus on toimitettava oikaisuvaatimusajan kuluessa *Rauman kaupungin kirjaamoon* ennen sen aukioloajan päättymistä, *osoitettuna päätöksen tehneelle hankintayksikölle*.

**Hankintayksikkö: Rauman kaupunginhallitus**

Postiosoite: PL 41, 26101 Rauma

Käyntiosoite: Palvelupiste Pyrrman, Valtakatu 2, 26100 Rauma

Virka-aika: ma, ke, to klo 9-16, ti klo 9-17, pe klo 9-15

Sähköposti: kirjaamo@rauma.fi

**Hankintaoikaisuvaatimuksen muoto ja sisältö**

Hankintaoikaisuvaatimus pannaan vireille kirjallisesti ilmoittamalla:

- hankintayksikön päätös tai muu ratkaisu, johon hankintaoikaisuvaatimus kohdistuu;
- miten päätöstä tai muuta ratkaisua halutaan oikaistavaksi;
- millä perusteella päätöstä tai muuta ratkaisua halutaan oikaistavaksi.

Sähköinen asiakirja täyttää vaatimuksen kirjallisesta muodosta.

Oikaisuvaatimuksessa on mainittava oikaisua vaativan nimi sekä tarvittavat yhteystiedot asian hoitamiseksi. Jos oikaisua vaativan puhevaltaa käyttää hänen laillinen edustajansa tai asiamiehensä tai jos oikaisuvaatimuksen laatijana on joku muu henkilö, oikaisuvaatimuksessa on ilmoitettava myös tämän nimi sekä tarvittavat yhteystiedot.

Oikaisuvaatimukseen on liitettävä asiakirjat, joihin oikaisua vaativa haluaa vedota vaatimuksensa tueksi, jollei niitä ole jo aikaisemmin toimitettu viranomaiselle.

**Ohje kuntalain mukaisen oikaisuvaatimuksen tekemiseksi****Oikaisuvaatimusoikeus**

Oikaisuvaatimuksen saa tehdä:

- se, johon päätös on kohdistettu tai jonka oikeuteen, velvollisuuteen tai etuun päätös välittömästi vaikuttaa (asianosainen), sekä
- kunnan jäsen.

**Oikaisuvaatimusaika**

Oikaisuvaatimus on tehtävä **14 päivän kuluessa** päätöksen tiedoksisaannista.

Oikaisuvaatimus on toimitettava oikaisuvaatimusviranomaiselle määräajan viimeisenä päivänä ennen virka-ajan päättymistä.

Asianosaisen katsotaan saaneen päätöksestä tiedon, jollei muuta näytetä, seitsemän päivän kuluttua kirjeen lähettämisestä. Käytettäessä tavallista sähköistä tiedoksiantoa asianosaisen katsotaan saaneen päätöksestä tiedon, jollei muuta näytetä, kolmantena päivänä viestin lähettämisestä.

Kunnan jäsenen katsotaan saaneen päätöksestä tiedon seitsemän päivän kuluttua siitä, kun pöytäkirja on nähtävänä yleisessä tietoverkossa.

Tiedoksisaantipäivää ei lueta oikaisuvaatimusaikaan. Jos oikaisuvaatimusajan viimeinen päivä on pyhäpäivä, itsenäisyyspäivä, vapunpäivä, joului- tai juhannusaatto tai arkilauantai, saa oikaisuvaatimuksen tehdä ensimmäisenä arkipäivänä sen jälkeen.

**Oikaisuvaatimuksen perille toimittaminen**

Oikaisuvaatimus on toimitettava oikaisuvaatimusajan kuluessa päätöksen tehneelle toimielimelle oikaisuvaatimusajan kuluessa ennen virka-ajan päättymistä

**Rauman kaupunginhallitukselle**

Sähköpostitse: kirjaamo@rauma.fi

Postiosoitteella: PL 41, 26101 Rauma

Käyntiosoitteella: Palvelupiste Pyyrman, Valtakatu 2, 26100 Rauma

Virka-aika: ma, ke, to klo 9-16, ti klo 9-17 pe klo 9-15

Puhelinvaihte: 02-834 11

**Oikaisuvaatimuksen muoto ja sisältö**

Oikaisuvaatimus on tehtävä kirjallisesti. Myös sähköinen asiakirja täyttää vaatimuksen kirjallisesta muodosta.

Oikaisuvaatimuksessa on ilmoitettava:

- päätös, johon haetaan oikaisua;
- miten päätöstä halutaan oikaistavaksi;
- millä perusteella oikaisua vaaditaan.

Oikaisuvaatimuksessa on lisäksi ilmoitettava tekijän nimi, kotikunta, postiosoite ja puhelinnumero.

Jos oikaisuvaatimus päätös voidaan antaa tiedoksi sähköisenä viestinä, yhteystietona pyydetään ilmoittamaan myös sähköpostiosoite.

**Kunnallisvalitus****Kunnallisvalituksen tekeminen**

Valtuuston ja kunnanhallituksen oikaisuvaatimuksen johdosta antamaan päätökseen haetaan muutosta kunnallisvalituksella hallinto-oikeudelta (kuntalaki 135 §).

**Kuka voi valittaa päätöksestä**

Oikaisuvaatimuksen johdosta annettuun päätökseen saa hakea muutosta kunnallisvalituksella se, joka on tehnyt kuntalain 134 §:n mukaisen oikaisuvaatimuksen.

Mikäli päätös oikaisuvaatimuksen johdosta on muuttunut saa päätökseen hakea muutosta kunnallisvalituksella myös se, johon

päätös on kohdistettu tai jonka oikeuteen, velvollisuuteen tai etuun päätös välittömästi vaikuttaa (asianosainen) sekä kunnan jäsen.

**Missä ajassa on tehtävä kirjallinen valitus**

Valitus on tehtävä **30 päivän kuluessa** päätöksen tiedoksisaannista. Tiedoksisaantipäivää ei lueta valitusaikaan. Valituksen tulee olla perillä valitusajan viimeisenä päivänä ennen Hallinto-oikeuden virka-ajan päättymistä.

Kunnan jäsenen katsotaan saaneen päätöksestä tiedon seitsemän päivän kuluttua siitä, kun pöytäkirja on nähtävänä yleisessä tietoverkossa.

Asianosaisen katsotaan saaneen päätöksestä tiedon:

- seitsemäntenä päivänä päätösoitteeseen lähettämistä kirjeitse tai
- kolmantena päivänä päätösoitteeseen lähettämistä sähköistä tiedoksiantoa käyttäen

**Valitusperusteet**

Kunnallisvalituksen saa tehdä sillä perusteella, että:

- päätös on syntynyt virheellisessä järjestyksessä,
- päätöksen tehnyt viranomaisena on ylittänyt toimivaltansa, tai
- päätös on muuten lain vastainen.

Valittajan tulee esittää edellä mainitut valituksen perusteet ennen valitusajan päättymistä.

**Valituskirjelmän sisältö**

Valituskirjelmä tehdään kirjallisesti. Myös sähköinen asiakirja täyttää vaatimuksen kirjallisesta muodosta. Valituskirjelmä osoitetaan Turun hallinto-oikeudelle jäljempänä olevilla yhteystiedoilla. Siinä ilmoitetaan päätös, johon muutosta haetaan, sekä miten päätöstä vaaditaan muutettavaksi perusteineen.

Valituskirjelmässä ilmoitetaan valittajan nimi, kotikunta, postiosoite, puhelinnumero ja tarvittavat yhteystiedot, johon asiaa koskevat yhteydenotot voidaan tehdä ja asiakirjat toimittaa. Jos valitusta koskevat asiakirjat voidaan antaa tiedoksi sähköisenä viestinä, yhteystietona pyydetään ilmoittamaan myös sähköpostiosoite.

Vaatus on allekirjoitettava. Sähköistä asiakirjaa ei kuitenkaan tarvitse täydentää allekirjoituksella, jos asiakirjassa on tiedot lähettäjistä eikä asiakirjan alkuperäisyyttä tai eheyttä ole syytä epäillä.

**Valituskirjelmän liitteet**

Valitukseen liitetään:

- alkuperäisenä tai jäljennöksenä päätös, johon haetaan muutosta,
- selvitys siitä, minä päivänä päätös on annettu tiedoksi tai muu selvitys valitusajan alkamisajankohdasta sekä
- asiakirjat, joihin valittaja vetoaa vaatimustensa tueksi.

**Oikeudenkäyntimaksu**

Muutoksenhakuasian vireille panijalta peritään oikeudenkäyntimaksu sen mukaan, kuin tuomioistuinmaksulaissa (1455/2015) säädetään.

**Valituksen perille toimittaminen**

Valitus on toimitettava valitusajan kuluessa Turun hallinto-oikeudelle.

**Turun hallinto-oikeus**

Hallinto- ja erityistuomioistuinten asiointipalvelu osoitteessa: <https://asiointi.oikeus.fi/hallintotuomioistuimet>



Postiosoite: PL 32, 20101 Turku  
Käyntiosoite: Sairashuoneenkatu 2-4, 20100 Turku  
Sähköposti: turku.hao@oikeus.fi  
Puhelinvaihte: 029-5642400  
Faksi:029-5642414

**C) Hallintolain mukaiset muutoksenhakuohjeet**

**VII Muutoksenhakukielto**

Hallintokanteluasiassa annettuun ratkaisuun ei saa hakea muutosta valittamalla (hallintol. 53 d §).

**Aihe:** Lausunto Luoto Energia Oy:n ja Rauman Satama Oy vedyn ja metaanin tuotantolaitoksen ympäristövaikutusten arviointiohjelmasta  
**Lähetetty:** 22.5.2026, 15.05.57  
**Mistä:** Huhtaniemi Noora (Elinvoimakeskus)<noora.huhtaniemi@elinvoimakeskus.fi>  
**Mihin:** Lupa- ja valvontavirasto, Kirjaamo

---

Lausunto Luoto Energia Oy:n ja Rauman Satama Oy vedyn ja metaanin tuotantolaitoksen ympäristövaikutusten arviointiohjelmasta  
LOU/3138/2026  
LVV-U/22891/2026

Lupa ja valvontavirasto on pyytänyt Lounais-Suomen elinvoimakeskuksen liikenneosastolta lausuntoa Luoto Energia Oy:n ja Rauman Satama Oy vedyn ja metaanin tuotantolaitoksen ympäristövaikutusten arviointiohjelmasta.

Lounais-Suomen elinvoimakeskuksen liikenneosasto lausuu seuraavaa:

Tieliikenne hankealueelle suuntautuu valtateiltä 8 ja 12 nykyisen ja uuden katuverkon kautta. Suunniteltu sähkönsiirron ilmajohdon osuus risteää valtateiden 8 ja 12, yhdysteiden 2052, 12641, 12647, 12649, 12651 ja 12655.

Arviointiselostusvaiheessa tulee selvittää hankkeen vaikutukset erityisesti liikenteen toimivuuteen, turvallisuuteen ja tienpitoon. Hankkeen vaikutukset tulee arvioida kaikkien maanteiden osalta, joille vaikutuksia kohdistuu. Vaikutuksia liikennemääriin on hyvä arvioida määrällisesti, erotellen raskas liikenne ja erikoiskuljetukset sekä tunnistamalla keskeiset kuljetusreitit ja kuljetusten vaikutukset tieverkkoon.

Sähkönsiirtovaihtoehdoissa on esitetty useita maanteiden risteämisiä. Kaapeleiden ja johtojen sijoittamisessa tiealueelle noudatetaan lakia liikennejärjestelmästä ja maanteistä (503/2005). Rakennettaessa voimajohtoa maanteiden yhteyteen tulee noudattaa Väyläviraston "Sähkö- ja telejohdot ja maantiet" -ohjeen (Liikenneviraston ohjeita 3/2018) lisäksi Liikenneviraston 12.10.2018 antamaa määräystä johtojen ja rakenteiden sijoittamisesta maantien tiealueelle (LIVI/44/06.04.01/2018). Johtolinjan ja pylväiden sijaintien tarkentuessa tulee Lounais-Suomen elinvoimakeskusta kuulla erityisesti pylväiden sijainteja, johtojen alikulkukorkeuksia ja liikenneturvallisuutta koskeissa ratkaisuisa. Johtolinjojen pylvääät tulee lähtökohtaisesti sijoittaa maantien suoja-alueen ulkopuolelle, ja suunnittelussa tulee tunnistaa ja huomioida erikoiskuljetusreitit. Elinvoimakeskus muistuttaa, että mikäli johtoja tai putkia sijoitetaan tiealueelle, tulee niitä varten hakea luvat Sisä-Suomen elinvoimakeskuksesta, ja lisäksi tarvitaan lupa tiealueella työskentelyyn.

Ystävällisin terveisin,  
*Noora Huhtaniemi*  
Liikennejärjestelmäasiantuntija



**Lounais-Suomen elinvoimakeskus, liikenneosasto**

työskentelypaikka Kulttuurikuja 1, 20800 TURKU

PL 20, 00072 Elinvoimakeskus

[noora.huhtaniemi@elinvoimakeskus.fi](mailto:noora.huhtaniemi@elinvoimakeskus.fi)

Lupa- ja valvontavirasto  
Kulttuurikuja 1, 20800 TURKU  
3543248-7

## Lausunto Tukes 7143/03.00.02/2026

### Asia

Tukesin lausunto Luoto Energia Oy ja Rauman Satama Oy, vedyn ja metaanin tuotantolaitos, Rauma YVA-ohjelmasta LVV-U/22891/2026

### Asian kuvaus

Luoto Energia Oy ja Rauman Satama Oy suunnittelevat Power-to-Gas-tuotantolaitoksen rakentamista Rauman Iso Järviluodon saarelle Rauman sataman läheisyyteen.

Hankekokonaisuuteen sisältyvät lisäksi uusi satamalaituri saaren pohjoispuolella, hiilidioksidin siirtoputki sekä 400 kV voimajohto Hevossuolta sijaitsevalta Fingrid Oyj:n Rauman asemalta Iso Järviluotoon. Laitoksessa tullaan valmistamaan synteettistä metaania (eNG) vedystä ja hiilidioksidista. Hankealueen toimintoihin sisältyvät vedyn tuotanto elektrolyysillä, metanoinnin ja nesteytyksen prosessit sekä varastointi- ja jakelutoiminnot. Tarkasteltavien hankevaihtoehtojen eroavaisuudet liittyvät lämpökuorman johtamiseen mereen ja voimajohdon reitteihin.

#### Hankkeen vaihtoehdot:

- VE0: Hanketta ei toteuteta.
- VE1a: Hankkeessa toteutetaan synteettistä metaanipolttoainetta valmistava laitos Iso Järviluodon alueelle. Laitoksen tuotantokapasiteetti lopputuotteena valmistettavalle synteettiselle metaanille (eNG) on enimmillään 163 000 tonnia vuodessa (2 300 GWh vuodessa). Prosessin jäähdytystarve on noin 2 570 GWh vuodessa ja lämpökuorma johdetaan jäähdytysjärjestelmän kautta pääosin jäähdytystorneille ja osittain mereen. Hankkeeseen liittyvinä muina toimintoina toteutetaan 400 kV voimajohto, SVE1 mukaista reittiä pitkin Hevossuolta Iso Järviluotoon (pituus noin 22,3–22,4 km) sekä hiilidioksidin siirtoputki hankealueen kaakkoispuolella sijaitsevalta teollisuusalueelta uudelle power-to-gas laitosalueelle (pituus noin 2,8 kilometriä). Lisäksi laitosalueen pohjoispuolelle toteutetaan uusi satamalaituri.

- VE1b: Hankkeessa toteutetaan synteettistä metaanipolttoainetta valmistava laitos Iso Järviluodon alueelle. Laitoksen tuotantokapasiteetti lopputuotteena valmistettavalle synteettiselle metaanille (eNG) on enimmillään 163 000 tonnia vuodessa (2 300 GWh vuodessa). Prosessin jäähdytystarve on noin 2 570 GWh vuodessa ja lämpökuorma johdetaan jäähdytysjärjestelmän kautta pääosin jäähdytystorneille ja osittain mereen. Hankkeeseen liittyvinä muina toimintoina toteutetaan 400 kV voimajohto, SVE2 mukaista reittiä pitkin Hevossuolta Iso Järviluotoon (pituus noin 18,3–18,4 km) sekä hiilidioksidin siirtoputki hankealueen kaakkoispuolella sijaitsevalta teollisuusalueelta uudelle power-to-gas laitosalueelle (pituus noin 2,8 kilometriä). Lisäksi laitosalueen pohjoispuolelle toteutetaan uusi satamalaituri.
- VE2a: Hankkeessa toteutetaan synteettistä metaanipolttoainetta valmistava laitos Iso Järviluodon alueelle. Laitoksen tuotantokapasiteetti lopputuotteena valmistettavalle synteettiselle metaanille (eNG) on enimmillään 163 000 tonnia vuodessa (2 300 GWh vuodessa). Prosessin jäähdytystarve on noin 2 570 GWh vuodessa ja lämpökuorma johdetaan kokonaisuudessaan mereen. Hankkeeseen liittyvinä muina toimintoina toteutetaan 400 kV voimajohto, SVE1 mukaista reittiä pitkin Hevossuolta Iso Järviluotoon (pituus noin 22,3–22,4 km) sekä hiilidioksidin siirtoputki hankealueen kaakkoispuolella sijaitsevalta teollisuusalueelta uudelle power-to-gas laitosalueelle (pituus noin 2,8 kilometriä). Lisäksi laitosalueen pohjoispuolelle toteutetaan uusi satamalaituri.
- VE2b: Hankkeessa toteutetaan synteettistä metaanipolttoainetta valmistava laitos Iso Järviluodon alueelle. Laitoksen tuotantokapasiteetti lopputuotteena valmistettavalle synteettiselle metaanille (eNG) on enimmillään 163 000 tonnia vuodessa (2 300 GWh vuodessa). Prosessin jäähdytystarve on noin 2 570 GWh vuodessa ja lämpökuorma johdetaan kokonaisuudessaan mereen. Hankkeeseen liittyvinä muina toimintoina toteutetaan 400 kV voimajohto, SVE2 mukaista reittiä pitkin Hevossuolta Iso Järviluotoon (pituus noin 18,3–18,4 km) sekä hiilidioksidin siirtoputki hankealueen kaakkoispuolella sijaitsevalta teollisuusalueelta uudelle power-to-gas laitosalueelle (pituus noin 2,8 kilometriä). Lisäksi laitosalueen pohjoispuolelle toteutetaan uusi satamalaituri.

Laitosalueella on voimassa Järviluodon asemakaava ja asemakaavan muutos (hyväksytty 31.3.2025), jossa alue on osoitettu teollisuus- ja varastorakennusten korttelialueeksi, jolle saa sijoittaa satamatoimintaan liittyviä rakennuksia ja laitteita (TIs/kem). Alueella on lisäksi satama-, teollisuus- ja varastoaluetta, jolle saa sijoittaa merkittäviä vaarallisia kemikaaleja valmistavia tai varastoivia laitoksia (LST/kem). Laitoksen rakentaminen ajoittuu alustavan aikataulun mukaisesti vuosille 2028–2031.

## Lausunto

Turvallisuus- ja kemikaalivirasto (Tukes) on vastaanottanut lausuntopyyntönne Luoto Energia Oy:n ja Rauman Satama Oy:n vedyn ja metaanin tuotantolaitoksen YVA-ohjelmasta. Tukes antaa lausuntonsa kemikaaliturvallisuuslainsäädännön (390/2005) perusteella.

YVA-ohjelmassa on kuvattu hankkeen toimintaa, tarkoitusta, sijaintia, ympäristön nykytilaa ja maankäyttöä. Tukesin näkemyksen mukaan kuvaus on riittävää. Lähimmät asuinrakennukset sijaitsevat 1,4 km ja lähimmät herkätkohteet yli 2 km:n päässä hankealueelta.

YVA-ohjelmassa esitettyjen vedyn ja metaanin varastointimäärien (vety 40 t, nesteytetty metaani 10 000 t) perusteella laitoksella tullaan harjoittamaan laajamittaista vaarallisten kemikaalien käsittelyä ja varastointia, mikä edellyttää kemikaaliturvallisuusluvan hakemista Tukesilta. Tukesin arvion mukaan toiminnan laajuus tulee olemaan turvallisuusselvityslaitos. Tämä on tunnistettu YVA-ohjelmassa.

YVA-ohjelman mukaan hankkeesta tullaan tekemään suuronnettomuusvaarojen arviointi ja mallinnus. Tukes ottaa kantaa arvioinnin riittävyteen hankkeen YVA-selostuksen yhteydessä. Tukesin näkemyksen mukaan hankkeen keskeisimmät ympäristövaikutukset liittyvät vedyn ja nestemäisen metaanin tulipalo-, räjähdys- ja vuototilanteissa aiheutuviin lämpösäteily- ja painevaikutuksiin. YVA-ohjelmassa esitetyillä vaihtoehdoilla ei ole eroja vaarallisten kemikaalien käsittelyssä ja varastoinnissa onnettomuusriskien kannalta. Kemikaalimäärät ovat kaikissa vaihtoehdoissa samat. YVA-ohjelmassa on myös mainittu, että YVA-menettelyssä tullaan arvioimaan myös hankkeen yhteisvaikutukset muiden alueen hankkeiden kanssa. Onnettomuus- ja häiriötilanteiden vaikutusten arvioinnissa on hyvä huomioida myös mahdolliset sammutusjätevedet, koska hankealue sijaitsee saarella.

Alueella voimassa olevan kaavan mukainen merkintä (LST/kem) mahdollistaa laajamittaista vaarallisten kemikaalien käsittelyä ja varastointia harjoittavan laitoksen sijoittumisen alueelle. Tukes muistuttaa, että soveltuva kaava ei yksistään varmista kemikaalikohteen sijoittumista. Tukes arvioi lupakäsittelyssään laitoksen sijoittamisen edellytykset huomioiden mahdollisten onnettomuuksien seuraukset ja seurausten ulottumisen laitosalueen ulkopuolelle.

Hankkeen eri jäähdytysvaihtoehdoista, satamalaiturista, hiilidioksidiputkesta tai voimajohtolinjoista Tukesilla ei ole lausuttavaa. Hiilidioksidi ei ole kemikaaliturvallisuuslainsäädännön mukaisesti vaaralliseksi luokiteltu kemikaali.

### Lisätietoja lausunnosta

Lisätietoja antaa ylitarkastaja Anna Pääkkönen, [anna.paakkonen\(at\)tukes.fi](mailto:anna.paakkonen(at)tukes.fi), puh. 029 505 2247

Esittelijä: Anna Pääkkönen, Ylitarkastaja

Ratkaisija: Kati Hietamäki, Ryhmäpäällikkö

Tämä asiakirja on allekirjoitettu sähköisesti. Allekirjoittajan henkilöllisyyden ja allekirjoituksen ajankohdan voi varmistaa allekirjoitusta klikkaamalla ja asiakirjan aitous voidaan todentaa sähköisesti. Jos asiakirjaa muutetaan jälkikäteen, allekirjoitus ei ole enää kelvollinen. Sähköinen asiakirja on alkuperäiskappale, eikä allekirjoituksen oikeellisuutta voi varmistaa paperitulosteesta. Alkuperäisen sähköisen asiakirjan voi tarvittaessa pyytää Tukesin kirjaamosta.

Ryhmäpäällikkö Kati Hietämäki  
21.5.2026

Ylitarkastaja Anna Pääkkönen  
21.5.2026

Lupa- ja valvontavirasto  
kirjaamo@lvv.fi

viite: Lausuntopyyntönnö LVV-U/22891/2026

## **Lausunto Rauman vedyn ja metaanin tuotantolaitoksen ympäristövaikutusten arviointiohjelmasta Luoto Energia Oy ja Rauman satama Oy**

### **Hankkeen kuvaus**

Lupa- ja valvontavirasto pyytää Satakuntaliiton lausuntoa Rauman vedyn ja metaanin tuotantolaitoksen ympäristövaikutusten arviointiohjelmasta. Hankkeesta vastaavat Luoto Energia Oy ja Rauman Satama Oy. Hankkeessa suunnitellaan Power-to-gas-tuotantolaitoksen rakentamista Rauman Iso Järviluotoon kaavoitetulle teollisuusalueelle, Rauman sataman läheisyyteen. Laitoksessa tullaan valmistamaan synteettistä metaania (eNG) vedystä ja hiilidioksidista. Kokonaisuuteen sisältyvät vedyn tuotanto elektrolyysillä, metanoinnin ja nesteytyksen prosessit sekä varastointi- ja jakelutoiminnot. Lisäksi hankkeeseen kuuluvat uusi satamalaituri, noin 2,8 km pitkä hiilidioksidin siirtoputki sekä 18,3 – 22,4 km pitkä 400 kV voimajohto Hevossuolla sijaitsevalta Fingrid Oyj:n Rauman asemalta Iso Järviluotoon.

Laitoksen suunniteltu tuotantokapasiteetti on 125 000 tonnia synteettistä metaania vuodessa (1 900 GWh/v), ja vedyn tuotanto on noin 70 000 tonnia vuodessa. Elektrolyyserin maksimiteho on 600 MW, ja kokonaissähkönkulutus enimmillään noin 4 700 GWh vuodessa. Sähkö hankitaan uusiutuvista energialähteistä.

Hankkeelle esitetään kaksi eri toteutusvaihtoehtoa (VE1 ja VE2) sekä kaksi alavaihtoehtoa (a ja b), joiden vaikutuksia tarkastellaan tässä YVA-menettelyssä. Tarkasteltavien hankevaihtoehtojen eroavaisuudet liittyvät jäähdytyksen toteuttamistapoihin ja voimajohdon reitteihin.

### **Maakuntakaavatilanne**

Satakunnan maakuntakaava

Satakunnan maakuntakaava hyväksyttiin Satakuntaliiton maakuntavaltuustossa 17.12.2009

ja ympäristöministeriö vahvisti kaavan 30.11.2011 (N:o YM1/5222/2010). Satakunnan maakuntakaava sai lainvoiman 13.3.2013 korkeimman hallinto-oikeuden päätöksellä. Satakunnan maakuntakaava laadittiin kokonaismaakuntakaavana.

Satakunnan maakuntakaavasta on kumottu Satakuntaliiton maakuntavaltuuston 17.5.2019 tekemällä päätöksellä taajamatoimintojen alueen (A), keskustatoimintojen alueen (C), vähittäiskaupan suuryksikköjen alueen (KM, km), palvelujen alueen (P), työpaikka-alueen (TP), valtakunnallisesti arvokkaiden maisema-alueiden (vma) sekä valtakunnallisesti ja maakunnallisesti merkittävien kulttuuriympäristöjen (kh1, kh2, kh) kaavamerkinnot ja -määräykset.

Satakunnan maakuntakaavan asiakirjat ovat tarkasteltavissa Satakuntaliiton verkkosivuilla:

<https://satakunta.fi/alueidenkaytto/voimassa-olevat-maakuntakaavat/satakunnan-maakuntakaavan-aineistot-ja-selvitykset/>.

## Satakunnan vaihemaakuntakaava 1

Satakunnan vaihemaakuntakaava 1 hyväksyttiin Satakuntaliiton maakuntavaltuustossa 13.12.2013 ja ympäristöministeriö vahvisti kaavan 3.12.2014 (N:o YM7/5222/2013). Satakunnan vaihemaakuntakaava 1 sai lainvoiman 6.5.2016 korkeimman hallinto-oikeuden päätöksellä. Vaihemaakuntakaavassa 1 määritellään maakunnallisesti merkittävät tuulivoimatuotannon alueet ja niihin liittyvä energiahuolto Satakunnassa.

Satakunnan vaihemaakuntakaavan 1 asiakirjat ovat tarkasteltavissa Satakuntaliiton verkkosivuilla:

<https://satakunta.fi/alueidenkaytto/voimassa-olevat-maakuntakaavat/satakunnan-vaihemaakuntakaavan-1-aineistot-ja-selvitykset/>.

## Satakunnan vaihemaakuntakaava 2

Satakunnan vaihemaakuntakaava 2 hyväksyttiin Satakuntaliiton maakuntavaltuustossa 17.5.2019. Satakunnan vaihemaakuntakaavassa 2 teemana on energiatuotanto, terminaalitoiminnot, kauppa ja kulttuuriympäristöt.

Satakunnan vaihemaakuntakaavan 2 asiakirjat ovat tarkasteltavissa Satakuntaliiton verkkosivuilla:

<https://satakunta.fi/alueidenkaytto/voimassa-olevat-maakuntakaavat/satakunnan-vaihemaakuntakaavan-2-aineistot-ja-selvitykset/> .

## Satakunnan maakuntakaavojen yhdistelmä

Epävirallinen maakuntakaavayhdistelmä on ladattavissa Satakuntaliiton voimassa olevia maakuntakaavoja esittelevältä verkkosivulta:

<https://satakunta.fi/alueidenkaytto/voimassa-olevat-maakuntakaavat/epavirallinen-kaavayhdistelma/> .

## Satakunnan maakuntakaava 2050

Satakuntaliiton maakuntahallitus päätti vuoden 2021 lopussa käynnistää Satakunnan maakuntakaavan 2050 laatimisen. Satakunnan maakuntakaava 2050 laaditaan kaikki maankäyttömuodot kattavana kokonais-maakuntakaavana, jolloin käsitellään alueiden käytön ja yhdyskuntarakenteen periaatteet ja kehittämisen kannalta tarpeelliset alueet koko maakunnan alueella.

Kaavaprosessin etenemistä voi seurata Satakuntaliiton verkkosivuilla

<https://satakunta.fi/alueiden-kaytto/vireilla-olevat-maakuntakaavat/> .

## Hankealuetta ja sen tukitoimintoja koskevat Satakunnan maakuntakaavojen merkinnät ja määräykset

### Satakunnan maakuntakaava

Hankealue ja sen tukitoimintoihin kuuluvat hiilidioksidin siirtoputki sekä voimansiirtolinjausvaihtoehdot SVE1 ja SVE2 sijoittuvat **kaupunkikehittämisen kohdevyöhykkeelle (kk)** Rauman seudun kehittämisen kohdevyöhyke. Merkinnällä osoitetaan kaupunkiseutuja, niiden osia tai muita yhdyskuntia koskevia kehittämissäpolitiikan alueidenkäytöllisiä periaatteita. Merkinnällä osoitetaan niitä vyöhykkeitä, joihin kohdistuu valtakunnallisesti, maakunnallisesti tai seudullisesti tärkeitä alueidenkäytöllisiä kehittämistarpeita. Merkintään liittyvän suunnittelumääräyksen mukaan aluerakenteeltaan monikeskuksisia vyöhykkeitä kehitetään eheyttämällä olemassa olevien keskusten ja taajamien yhdyskuntarakennetta sekä turvaamalla viher- ja virkistysverkon jatkuvuus sekä palvelujen saatavuus. Yksityiskohtaisemmassa suunnittelussa tulee edistää elinympäristöjen toimivuutta ja taloudellisuutta hyödyntämällä rakennettuja verkostoja, vähentämällä liikennetarvetta sekä edistämällä joukkoliikenteen ja kevytliikenteen edellytyksiä.

Alueen arkeologiset kohteiden, valtakunnallisesti arvokkaiden maisema-alueiden sekä merkittävien kulttuuriympäristöjen tulee olla alueidenkäytön suunnittelun lähtökohtina. Merkintään liittyvän kehittämissuosituksen mukaan alueen maankäytön kehittämistarpeet tulisi tutkia ja ratkaista yksityiskohtaisemmalla seudullisella maankäytön suunnitelmalla.

Hankealue ja hiilidioksidin siirtoputki sekä voimansiirtolinjauvaihtoehdot SVE1 ja SVE2 sijoittuvat myös **matkailun kehittämissuositukseen (mv3)** Satakunnan rannikkoseutu. Merkinnällä osoitetaan merkittävät luontomatkailun kehittämisen kohdevyöhykkeet, joihin kohdistuu luontomatkailun, luonnon virkistyskäytön, ulkoilu- ym. reitistöjen sekä luonnonsuojelun kehittämis- ja yhteensovittamistarpeita. Merkintään liittyvän suunnittelumääräyksen mukaan vyöhykkeiden sisällä toteutettavassa alueidenkäytön suunnittelussa on kiinnitettävä erityistä huomiota matkailuelinkeinojen ja virkistyspalveluiden kehittämiseen. Suunnittelussa on otettava huomioon toteutettavien toimenpiteiden yhteensovittaminen kulttuuri-, maisema- ja luontoarvoihin sekä olemassa oleviin elinkeinoin ja asutukseen. Matkailuun liittyviä toimintoja suunniteltaessa ja vyöhykkeen vetovoimaisuutta kehitettäessä tulee ottaa huomioon vyöhykkeen erityisominaisuudet ja niiden ominaispiirteiden säilyttäminen.

Hankealue ja hiilidioksidin siirtoputki sekä voimansiirtolinjojen SVE1 ja SVE2 länsipää sijoittuvat **satamatoimintojen kehittämisen kohdealueelle (ls)** Rauman satama-alue. Merkinnällä osoitetaan niiden kauppasatamien lähialue, johon kohdistuu satamatoimintojen alueiden käyttöön liittyviä laajennus- ja kehittämistarpeita. Merkintään liittyvän suunnittelumääräyksen mukaan alueen käyttöä suunniteltaessa tulee turvata pitkän aikavälin satamatoimintojen kehittämisedellytykset ja aluevaraukset. Satamatoimintojen suunnittelussa on otettava huomioon vaikutukset maisemaan, asutukseen, loma-asutukseen, yleiseen virkistykseen, linnustoon, muuhun elämistöön sekä vedenalaiseen luontoon ja vedenalaiseen kulttuuriperintöön. Aluetta suunniteltaessa tulee Liikennevirastolle, satamatoiminnasta vastaavalle taholle ja museoviranomaiselle varata mahdollisuus lausunnon antamiseen.

Lisäksi hankealue ja hiilidioksidin siirtoputki sekä voimansiirtolinjojen SVE1 ja SVE2 länsipää sijoittuvat **suojavyöhykkeelle (sv1)** Keskusta. Merkinnällä osoitetaan vaarallisia kemikaaleja valmistavan tai varastoivan laitoksen suojavyöhyke (konsultointivyöhyke). Merkintään liittyvän suunnittelumääräyksen mukaan suunnittelussa on otettava huomioon alueella sijaitsevista laitoksista tai vaarallisten kemikaalien

valmistuksesta, varastoinnista tai kuljetuksesta ympäristölle ja alueelle sijoittuville toiminnoille mahdollisesti aiheutuvat riskit. Suunniteltaessa riskille alttiiden toimintojen sijoittamista suojavyöhykkeelle tulee palo- ja pelastusviranomaiselle sekä tarvittaessa Turvatekniikan keskukselle (TUKES) varata mahdollisuus lausunnon antamiseen.

Voimansiirtolinjausvaihtoehdot SVE1 ja SVE2 risteävät Rauman kaupungin eteläpuolella seuraavien kaavamerkintöjen kanssa:

- **Kaksiajorataiseksi parannettava päätie (vt)**. Merkinnällä osoitetaan ne päätiet, joiden nykyisen ajoradan viereen rakennetaan toinen ajorata. Alueella on voimassa MRL 33 §:n mukainen rakentamisrajoitus. Merkintään liittyvän suunnittelumääräyksen mukaan maankäytön suunnittelussa tulee varautua siihen, että pääsy kaksiajorataiseksi parannettavalle pätielle tapahtuu pääasiassa eritasoliittymien kautta ja paikalliselle sekä kevyelle liikenteelle on osoitettu erillinen väylä.
- **Tieliikenteen yhteystarve (yt)**. Merkinnällä osoitetaan tieverkon kehittämisen kannalta tärkeät yhteystarpeet. Merkintään liittyvän suunnittelumääräyksen mukaan maankäytön suunnittelulla on turvattava tieliikenteen yhteystarpeen toteuttamismahdollisuus. Yhteystarpeen toteuttamiseksi on tieverkon yksityiskohtaisemmassa suunnittelussa selvitettävä alueiden käytön kannalta tarkoituksenmukaisimmat ja ympäristön kannalta vähiten haitalliset vaihtoehdot.
- **Tärkeä yhdystie/kokoojakuu (yt)**. Merkinnällä osoitetaan yhdystiet ja vastaavat kokoojakuut. Alueella on voimassa MRL 33 §:n mukainen rakentamisrajoitus.
- **Raideliikenteen yhteystarve (yr), raideliikenteen yhteystarve (pr)**. Merkinnöillä osoitetaan rataverkon kehittämisen kannalta tärkeät yhteystarpeet. Merkintään liittyvän suunnittelumääräyksen mukaan maankäytön suunnittelulla on turvattava rautatieliikenteen yhteystarpeen toteuttamismahdollisuus. Yhteystarpeen toteuttamiseksi on rataverkon yksityiskohtaisemmassa suunnittelussa selvitettävä alueiden käytön kannalta tarkoituksenmukaisimmat ja ympäristön kannalta vähiten haitalliset vaihtoehdot.
- **Historiallinen tie (ht)** Merkinnällä osoitetaan arvokas historiallinen tie. Merkintään liittyvän suunnittelumääräyksen mukaan kaikista niistä tien linjaukseen tai muuhun muuttamiseen liittyvistä suunnitelmista tai toimenpiteistä, jotka koskevat asemakaavoittamattomia tien osia, tulee varata museoviranomaiselle tilaisuus lausunnon antamiseen.

- **Ulkoilureitin yhteystarve** Otajärvi-Keskusta. Merkinnällä osoitetaan merkittävien ulkoilureittien yhteystarpeet. Merkintään liittyvän suunnittelumääräyksen mukaan maankäytön suunnittelulla on turvattava ulkoilureitin yhteystarpeen toteuttamismahdollisuus.

Lisäksi voimansiirtolinjausvaihtoehdot SVE1 ja SVE2 risteävät Rauman kaupungin itäpuolella seuraavien kaavamerkintöjen kanssa:

- **Ohjeellinen yhdysvesijohto (v)**. Merkinnällä osoitetaan ohjeelliset yhdysvesijohdot. Merkintään liittyvän suunnittelumääräyksen mukaan maankäytön suunnittelulla on turvattava yhdysvesijohdon toteuttamismahdollisuus.

- **Valtatie / kantatie (vt)**. Merkinnällä osoitetaan valta- ja kantatiet. Alueella on voimassa MRL 33 §:n mukainen rakentamisrajoitus.

- **Yhdysvesijohto (v)**. Merkinnällä osoitetaan vesihuollon kannalta tärkeät yhdysvesijohdot. Alueella on voimassa MRL 33 §:n mukainen rakentamisrajoitus.

- **Siirtoviemäri (j)**. Merkinnällä osoitetaan vesihuollon kannalta tärkeät siirtoviemärit. Alueella on voimassa MRL 33 §:n mukainen rakentamisrajoitus.

- **Ulkoilureitin yhteystarve** Rauma-Lappi. Merkinnällä osoitetaan merkittävien ulkoilureittien yhteystarpeet. Merkintään liittyvän suunnittelumääräyksen mukaan maankäytön suunnittelulla on turvattava ulkoilureitin yhteystarpeen toteuttamismahdollisuus.

- **Matkailun ja virkistykseen kehittämisen yhteystarve** Rauma-Lappi. Merkinnällä osoitetaan merkittävien matkailun kehittämisvyöhykkeiden toiminnalliset yhteystarpeet.

Voimansiirtolinjausvaihtoehdon SVE1 reitti kulkee lisäksi merkinnän **voimalinja (z)** ja **ohjeellinen voimalinja (z)** rinnalla. **Voimalinjan** merkinnällä osoitetaan vähintään 110 kV:n voimalinjat. Alueella on voimassa MRL 33 §:n mukainen rakentamisrajoitus. **Ohjeellisen voimalinjan** merkinnällä osoitetaan ohjeelliset, vähintään 110 kV:n voimalinjat. Merkintään liittyvän suunnittelumääräyksen mukaan maankäytön suunnittelulla on turvattava voimalinjan toteuttamismahdollisuus.

Voimansiirtolinjausvaihtoehdojen itäisessä päässä molemmat linjat SVE1 ja SVE2 sijoittuvat **jätteenkäsittelyalueelle (EJ)** Hevossuo-Suiklansuo. Merkinnällä osoitetaan tärkeät yhdyskunta- ja teollisuusjätteiden sekä pilaantuneiden maiden vastaanottoon, käsittelyyn tai loppusijoitukseen varatut

alueet. Alueella on voimassa MRL 33 §:n mukainen rakentamisrajoitus. Merkintään liittyvän suunnittelumääräyksen mukaan merkintään liittyvän rakentamismääräyksen mukaan Alueella sallitaan jätteiden käsittelyyn, varastointiin ja loppusijoittamiseen liittyvä rakentaminen.

Lisäksi molemmat voimansiirtolinjausvaihtoehdot SVE1 ja SVE2 sijoittuvat itäisessä päässä **energiahuollon alueelle (EN)** Rauman muuntoasema. Merkinnällä osoitetaan energiahuoltoa palvelevat alueet. Alueella on voimassa MRL 33 §:n mukainen rakentamisrajoitus.

Lisäksi molempien voimansiirtolinjausvaihtojen SVE1 ja SVE2 läheisyyteen sijoittuu useita **muinaismuistoalueen (sm)** kohdemerkintöjä. Merkinnällä osoitetaan muinaismuistolain nojalla rauhoitettuja muinaisjäännösalueita ja -kohteita. Merkintään liittyvän suunnittelumääräyksen mukaan muinaismuistoalueiden ja -kohteiden ja niiden lähialueiden maankäyttöä, rakentamista ja hoitoa suunniteltaessa on kiinteiden muinaisjäännösten lisäksi otettava huomioon niiden suoja-alueet, maisemallinen sijainti ja mahdollinen liittyminen arvokkaisiin maisema-alueisiin tai kulttuuriympäristöihin. Kaikista aluetta koskevista suunnitelmista tulee Museovirastolle varata mahdollisuus lausunnon antamiseen.

### Satakunnan vaihemaakuntakaava 1

Hankealueen tai sen tukitoimintojen alueelle ei ole osoitettu kaavamerkintöjä Satakunnan vaihemaakuntakaavassa 1.

### Satakunnan vaihemaakuntakaava 2

Hankealueen tai hiilidioksidin siirtoputken reitille ei ole osoitettu kaavamerkintöjä Satakunnan vaihemaakuntakaavassa 2.

Voimansiirtolinjausvaihtoehtojen osalta SVE2 reitille ulottuu Rauman kaupungin itäpuolella **maakunnallisesti merkittävä kulttuuriympäristö** Tarvolan kylä ja kulttuurimaisema. Merkinnällä osoitetaan maakunnallisesti ja seudullisesti merkittävät kulttuuriympäristöt ja rakennusperintökohteet. Merkintään liittyvän suunnittelumääräyksen mukaan alueen yksityiskohtaisemmassa suunnittelussa on otettava huomioon alueen kokonaisuus, erityispiirteet ja ominaisluonne siten, että edistetään niihin liittyvien arvojen säilymistä ja kehittämistä mukaan lukien avoimet viljelyalueet. Kaikista aluetta tai kohdetta

koskevista suunnitelmista ja hankkeista, jotka oleellisesti muuttavat vallitsevia olosuhteita, tulee museoviranomaiselle varata mahdollisuus lausunnon antamiseen. Kohteen ja siihen olennaisesti kuuluvan lähiympäristön suunnittelussa on otettava huomioon kohteen kulttuuri-, maisema-, luonto- ja ympäristöarvot sekä huolehdittava, ettei toimenpiteillä ja hankkeilla vaaranneta tai heikennetä edellä mainittujen arvojen säilymistä.

## **Satakuntaliiton kannanotot**

Satakuntaliiton näkemyksen mukaan alueen kaavoituksen ja maankäytön lähtötilanne ja suunnitelmat sekä yhdyskuntarakenne on kuvattu vedyn ja metaanin tuotantolaitoksen YVA-ohjelma-asiakirjassa pääosin riittävällä tavalla. Maakuntakaava ei ole oikeusvaikutteisen yleiskaavan eikä asemakaavan alueella voimassa muutoin kuin kaavojen muuttamista koskevan vaikutuksen osalta. Maakuntakaava on ohjeena laadittaessa ja muutettaessa yleiskaavaa ja asemakaavaa sekä ryhdyttäessä muutoin toimenpiteisiin alueiden käytön järjestämiseksi.

Hankkeen suunnittelussa tulee huomioida Satakunnan maakuntakaavojen tavoitteet sekä merkinnät ja määräykset ja YVA-menettelyn yhteydessä arvioida hankkeen vaikutuksia niihin. Voimajohtovaihtoehtojen osalta tulee huomioida liikenteen ja teknisen huollon merkintöihin liittyvät rakentamisrajoitukset ja turvata merkintöjen toteuttamismahdollisuudet. YVA-ohjelmassa esitetyn lisäksi maakuntakaavoista tulee huomioida Satakunnan maakuntakaavojen koko maakuntakaava-aluetta koskevat yleiset suunnittelumääräykset koskien muun muassa vesien tilaa ja tulvasuojelua.

Vesien tilaa koskevan yleisen suunnittelumääräyksen mukaan koko maakuntakaava-alueella on yksityiskohtaisen alueidenkäytön suunnittelun oltava alueelle kohdistuvien vesienhoitosuunnitelmien ja toimenpideohjelmien toteuttamista edistävää. Vesien suojeleminen erityisen herkillä, kaltevilla sekä eroosio- ja tulvaherkillä vesistöjen rannoilla tulee maankäyttö- ja rakennuslain mukainen alueidenkäyttö suunnitella siten, että estetään tai vähennetään ravinteiden, kiintoaineen ja haitallisten aineiden huuhtoutumista vesistöihin.

Tulvasuojeluun liittyvän yleisen suunnitelmääräyksen mukaan alueidenkäytön suunnittelussa on otettava huomioon viranomaisten selvitysten mukaiset tulvavaara-alueet ja tulviin liittyvät riskit. Uutta rakentamista ei tule sijoittaa tulvavaara-alueille. Tästä voidaan poiketa vain, jos tarve- ja vaikutus selvityksiin perustuen osoitetaan, että tulvariskit pystytään hallitsemaan ja että rakentaminen on kestävä kehityksen mukaista. Suunniteltaessa alueelle tulville herkkiä toimintoja tulee tulvasuojelusta vastaavalle alueelliselle ympäristöviranomaiselle varata mahdollisuus lausunnon antamiseen.

Satakunnan maakuntakaavan satamatoimintojen kehittämisen kohdealueen suunnitelmääräyksen mukaan satamatoimintojen suunnittelussa on otettava huomioon vaikutukset maisemaan, asutukseen, loma-asutukseen, yleiseen virkistykseen, linnustoon, muuhun eläimistöön sekä vedenalaiseen luontoon ja vedenalaiseen kulttuuriperintöön.

Satakuntaliitto korostaa hankkeen vesistövaikutusten ja vesistöön kohdistuvien yhteisvaikutusten huolellista mallintamista, havainnollistamista ja arviointia. Toiminnassa tarvittava meriveden määrä on suuri ja erityisesti lämpökuorma, joka on suunniteltu ainakin osittain purettavaksi mereen, on huomattava ja sen mahdolliset vaikutukset meriekosysteemissä hankkeen huomattavimpia vaikutuksia. Rauman edustan merialue on merkittävä kohde luonnon, virkistyskäytön, matkailun ja kalastuksen näkökulmasta. Ympäristövaikutusten arvioinnissa tulee kiinnittää erityistä huomiota Satakunnan maakuntakaavassa osoitettuihin Rauman saariston Natura 2000 -verkostoon kuuluvaan alueeseen ja luonnonsuojelualueisiin sekä pintavesiin kohdistuvien vaikutusten arviointiin sekä mahdollisten vaikutusten lieventämismahdollisuuksiin. Rauman saariston Natura-alueen ja Selkämeren kansallispuiston osalta suojeluperusteena on muun muassa vedenalainen luonto, johon hankkeen vesistökuormituksella saattaa olla vaikutusta. Lähin Emma-alue (Suomen ekologisesti merkittävät vedenalaiset meriluontoalueet EMMA) on etäämmällä, mutta vedenalaisen luonnon tuntemuksessa on kuitenkin paljon puutteita, joten vaikutusten arvioinnissa on syytä noudattaa varovaisuusperiaatetta.

Meriluonnon osalta myös vaikutukset linnustoon ja kalakantoihin on huomioitava. Hankkeen lämpökuormalla saattaa olla vaikutuksia myös vieraslajien sopeutumiseen alueelle. Satakuntaliiton näkemyksen mukaan hankkeessa on tärkeää tarkastella hukkalämmön teollisia

hyödyntämismahdollisuuksia alueellisen kaukolämpöjärjestelmän tai muun hyödyntämisen näkökulmasta huomioiden myös yhteistyömahdollisuudet muiden mahdollisten hankkeiden kanssa.

Jätevesien osalta niiden laatua tulee tarkentaa, jotta arviointi voidaan tehdä asianmukaisesti. Myös hankkeen vedenoton ja -purun mahdollisesti aiheuttamat virtausten muutokset on huomioitava vesistövaikutusten arvioinnissa. Vesistövaikutusten arvioinnin yhteydessä tulee arvioida myös happamien sulfaattimaiden ja mustaliuskeiden esiintymistä ja niiden vaikutuksia.

Rauman edustan merialue on tärkeä alue virkistykseen ja matkailun kannalta. Hankkeen vaikutukset ja yhteisvaikutukset virkistyskäyttöön voivat olla monitahoisia ja siksi virkistyskäyttöön kohdistuvia vaikutuksia on hyvä käsitellä kootusti, ei ainoastaan osana ihmisten elinympäristöön ja viihtyvyyteen kohdistuvia vaikutuksia. Virkistykseen saattavat vaikuttaa niin lämpökuormituksen mahdollisesti aiheuttama rehevöitymisen kiihtyminen, melu, liikenteen lisääntyminen kuin maiseman muutoksetkin. Virkistyskäyttöön kohdistuvien vaikutusten arvioinnissa on huomioitava sekä Satakunnan maakuntakaavassa osoitettuihin virkistysalueeseen että yleisesti rannikon ja saariston virkistyskäyttöön ja veneilyyn kohdistuvat vaikutukset ja yhteisvaikutukset. Hankkeen vaikutuksia ja yhteisvaikutuksia Satakunnan maakuntakaavassa osoitettuihin matkailun kehittämisvyöhykkeeseen ja matkailualueisiin sekä matkailun kehittämisedellytyksiin tulee myös tarkastella. Satakuntaliitto pitää tärkeänä, että hankkeen sijaintiin matkailun kehittämisvyöhykkeellä ja virkistysalueen välittömässä läheisyydessä kiinnitetään erityistä huomiota.

Hankkeen maisemavaikutuksia arvioitaessa on otettava huomioon maiseman arvoalueiden lisäksi myös muihin alueisiin kohdistuvat maisemamuutokset ja niiden vaikutukset muun muassa ihmisten elinoloihin ja viihtyvyyteen, luonto- ja virkistysarvoihin ja Satakunnan maakuntakaavassa osoitettuun matkailun kehittämisvyöhykkeeseen. Maisemavaikutuksia tulee havainnollistaa havainnekuvin.

Havainnollistamismateriaalin riittävään määrään, laatuun, selkeyteen, paikannettavuuteen sekä kuvapisteiden valintaan on syytä kiinnittää erityistä huomiota. Havainnollistamismateriaalia on tarpeen tuottaa myös merialueelta.

Laitoksen jäähtymisestä mahdollisesti muodostuvien höyrypilvien esiintyvyyden yleisyyttä, laajuutta ja erilaisia vaikutuksia tulee myös arvioida.

Hankkeen sähkönkulutus on varsin mittava. Sähkön tarvetta on syytä kuvata YVA-selostusvaiheessa havainnollisesti ja arvioida hankkeen vaikutuksia ja yhteisvaikutuksia alueen sähköverkkoon ja liityntäkapasiteettiin sekä sen vahvistamiseen.

YVA-ohjelman taulukossa 7-1 esitetyt vaikutusalueiden rajaukset antavat paikoin varsin suppean kuvan eri vaikutustyyppien tarkastelualueesta. Esitettyjen etäisyyksien (esimerkiksi 0,1 km useiden vaikutusluokkien osalta) perusteella on olemassa riski, että vaikutusten ulottuvuus jää aliarvioksi. Ohjelman muissa kohdissa kuitenkin todetaan, että vaikutusalueiden rajaukset perustuvat vaikutusmekanismeihin ja että tarkastelualueita voidaan laajentaa arvioinnin edetessä. Lisäksi tuodaan esiin, että osa vaikutuksista voi ulottua selvästi taulukossa esitettyjä etäisyyksiä laajemmalle alueelle. Jotta arviointiohjelma olisi selkeä ja johdonmukainen, olisi perusteltua esittää realistisempi vaihteluväli vaikutusalueille niissä tapauksissa, joissa laajemmat vaikutukset ovat todennäköisiä. Selkeämpi ja yhdenmukaisempi esitystapa parantaisi arvioinnin läpinäkyvyyttä.

YVA-selostuksessa tulee kiinnittää erityistä huomiota vaikutusten havainnolliseen ja selkeään esittämistapaan, karttojen riittävään tarkkuuteen sekä tehtävien päätelmien ja niiden perustelujen selkeään esittämiseen.

## Satakuntaliitto

**Liitekartta:** Ote Satakunnan maakuntakaavojen epävirallisesta yhdistelmästä

**Tiedoksi:** Lounais-Suomen elinvoimakeskus, Satakunnan Museo, Rauman kaupunki

Asiakirja on sähköisesti allekirjoitettu asianhallintajärjestelmässä. Allekirjoituksen oikeellisuuden voi todentaa kirjaamosta [kirjaamo@satakunta.fi](mailto:kirjaamo@satakunta.fi)


## Satakunnan maakuntakaavojen epävirallinen yhdistelmä


Ympäristöministeriön 30.11.2011 vahvistama Satakunnan maakuntakaava  
(N:o YM1/5222/2010, KHO 13.3.2013)

Ympäristöministeriön 3.12.2014 vahvistama Satakunnan vaihemaakuntakaava 1  
(N:o YM7/5222/2013, KHO 6.5.2016)

Satakuntaliiton maakuntavaltuuston 17.5.2019 hyväksymä  
Satakunnan vaihemaakuntakaava 2

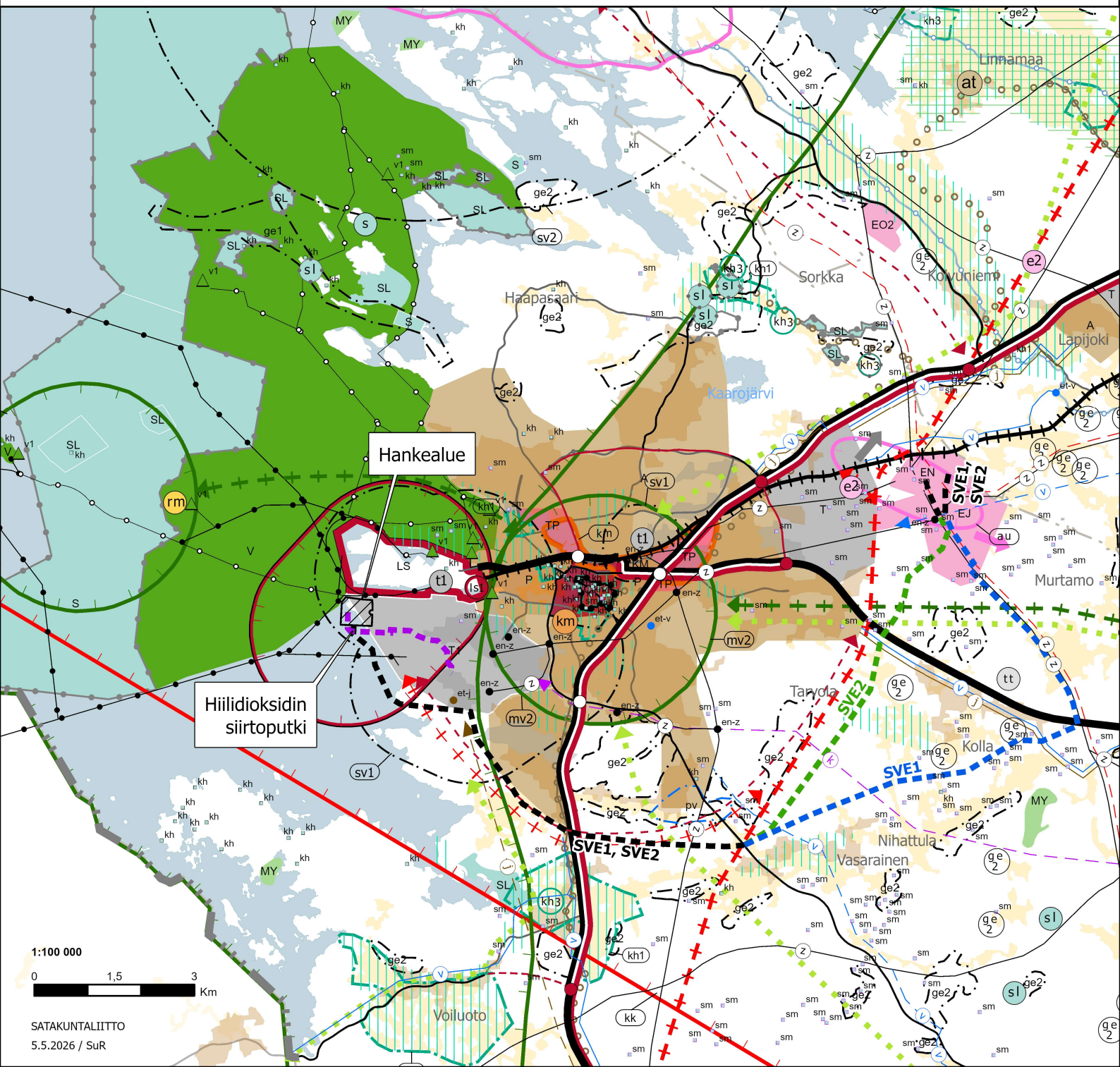
 Lausunnolla olevan Rauman vedyn ja metaanin tuotantolaitoksen ympäristövaikutusten arviointiohjelman alue

 Hiilidioksidin siirtoputki

 Voimajohtolinjausvaihtoehdot: SVE1 ja SVE2

 SVE2

 SVE1



Lounais-Suomi  
Kalatalouspalvelut

Lupa- ja valvontavirasto  
PL 20  
13035 LVV

LVV:n lausuntopyyntö 23.4.2026 Dnro LVV-U/22891/2026, Ympäristövaikutusten arviointiohjelma, Luoto Energia Oy ja Rauman Satama Oy, vedyn ja metaanin tuotantolaitos, Rauma

Rauman Iso Järviuotoon suunnitellun vedyn ja metaanin tuotantolaitoksen pääasialliset vaikutukset kalatalouteen aiheutuvat merialueelle rakentamisen aikana syntyvistä samennus- melu- ym. haitoista ja toisaalta käytönaikaisesta lämpöhaitasta. Tässä ympäristövaikutusten arvioinnissa käsitellään vesistörakentamisen vaikutuksia, voimajohtoreittien rakentamisen ja lämpökuorman vaikutuksia sekä vesistövaikutuksia jätevesien, haitta-aineiden ja lisääntyvän laivaliikenteen osalta.

Ohjelman mukaan kiinnitetään erityistä huomiota kaupalliseen kalastukseen. Sen ohella tulee myös arvioida hankkeen vaikutuksia virkistyskalastukseen ja myös kalojen lisääntymiseen ja käyttäytymiseen. Arvioinnissa tulee mm. pohtia, että voiko lämpökuorma vaikuttaa kalojen siirtymiseen niiden lisääntymisalueille, kuten taimenen ja siian vaellukseen paikallisiin kutujokiin.

Voimajohtoreittien todetaan kulkevan pienten joki- ja ojauomien yli. Ylitettävien uomien vesiluontoarvot arvioidaan karttatarkastelun perusteella vähäisiksi. Iso-ojassa todetaan kuitenkin olevan luonnontilaisempia pieniä puro-osuuksia. Uomien kalasto tulee selvittää ainakin näiden luonnontilaisempien uomien osalta.

*Tämä asiakirja on hyväksytty viraston sähköisessä asianhallintajärjestelmässä. Asian on esitellyt kalastusbiologi Leena Rannikko ja ratkaissut ryhmäpäällikkö Mikko Koivurinta. Merkintä sähköisestä hyväksymisestä on asiakirjan viimeisellä sivulla.*

Tämä asiakirja LOU/3138/2026 on hyväksytty sähköisesti / Detta dokument LOU/3138/2026 har godkänts elektroniskt

Esittelijä Rannikko Leena 22.05.2026 11:00

Ratkaisija Koivurinta Mikko 22.05.2026 11:09

### Lupa- ja valvontavirasto

kirjaamo@lvv.fi

Päiväys/Datum

22.05.2026

Dnro/Dnr

TRAFICOM/272320/04.04.05.01/2026

Viite/Referens

Lupa- ja valvontaviraston

lausuntopyyntö dnro

LVV-U/22891/2026

### Vedyn ja metaanin tuotantolaitoksen ympäristövaikutusten arviointiohjelma

Lupa- ja valvontavirasto on pyytänyt Liikenne- ja viestintävirasto Traficomien lausuntoa Luoto Energia Oy:n ja Rauman Satama Oy:n vedyn ja metaanin tuotantolaitoksen ympäristövaikutusten arviointiohjelmasta. Hankkeessa suunnitellaan Power-to-gas -tuotantolaitoksen rakentamista Rauman Iso Järviluotoon kaavoitetulle teollisuusalueelle.

### Traficom esittää lausuntonaan seuraavaa

Suunniteltu hanke käsittää vedyn ja synteettisen metaanin tuotantolaitoksen rakentamisen Rauman Iso Järviluotoon. Merenkulun näkökulmasta hankkeeseen sisältyy mm. uuden satamalaiturin rakentaminen, väyläjärjestelyjä, merikuljetuksia sekä 400 kV:n voimajohdon rakentaminen.

Suunnitellun hankkeen YVA-ohjelma on kattava ja tunnistaa keskeisiä merenkulkuun liittyviä vaikutuksia. Merenkulun näkökulmasta YVA-selostuksessa on perusteltua selvittää ja arvioida hankkeen rakentamisen ja toiminnan aikaisia sujuvuus- ja turvallisuusvaikutuksia merenkululle väylällä ja satama-alueella sekä esittää keskeiset riskit ja niiden hallintakeinot. Arvioinnissa on tärkeää huomioida myös satamatoimintaan ja merikuljetuksiin liittyvät onnettomuus- ja kemikaaliriskit.

YVA-ohjelman mukaan suunniteltu sähkön siirtoyhteys toteutetaan mantereella ilmajohtona ja merialueella merikaapelina. Kaapelin vesistöalitus on toteutettava siten, että se pysyy kaikissa olosuhteissa paikoillaan. Satama-altaan osalta kaapeli mahdollisine suojauksineen ja/tai painoineen tulee sijoittaa satama-altaan haraustason alapuolelle. Lisäksi kaapelilinjan suunnittelussa on suositeltavaa jättää riittävästi etäisyyttä satama-altaan kelluviin turvalaitteisiin kaapelin vaurioitumisriskin pienentämiseksi.

Toteutuessaan hanke edellyttää väylämuutoksia Rauman sataman edustalla. Sujuvan suunnittelu- ja lupaprosessin varmistamiseksi Traficom on syytä pitää tietoisena suunnitelluista väylämuutoksista jo hankesuunnittelun varhaisessa vaiheessa.

Tapia Cotrino Janina  
Yksikönpäällikkö

Koiranen Jani  
Ylitarkastaja

Tämä asiakirja on allekirjoitettu sähköisesti. Liikenne- ja viestintävirasto (Traficom) 22.5.2026. Allekirjoituksen oikeellisuuden voi todentaa sähköisiä allekirjoituksia tukevalla lukijaohjelmalla tai Traficom:n kirjaamosta.

Maankäyttö ja ympäristö

6.5.2026

Lupa- ja valvontavirasto  
kirjaamo@lvv.fi

Lausuntopyyntö 23.4.2026 LVV-U/22891/2026

## **YMPÄRISTÖVAIKUTUSTEN ARVIOINTIOHJELMA Luoto Energia Oy ja Rauman Satama Oy, vedyn ja metaanin tuotantolaitos, Rauma**

Kiitos lausuntopyynnöstä.

Fingridillä ei lausuttavaa YVA-ohjelmasta.

YVA-asiakirjoja koskevissa lausunnoissa Fingrid ottaa kantaa vain kantaverkkoon liittyviin asioihin ja vaikutuksiin. Tämä lausunto koskee siten ainoastaan Fingridin omistamia voimajohtoja ja toimintoja.

Fingridin YVA-lausunnossa ei voida ottaa kantaa liityntöihin tai teknisiin ratkaisuihin.

Fingridin johtoalueelle tai sen läheisyyteen sijoittuvasta rakentamisesta tulee pyytää Fingridistä erillinen risteämälausunto. Pyydämme toimittamaan risteämälausuntopyynnön ensisijaisesti verkkosivun kautta: [www.fingrid.fi/risteamalausunnot](http://www.fingrid.fi/risteamalausunnot).

YVA-asiakirjat pyydämme lähettämään lausunnolle sähköisenä osoitteeseen [kirjaamo@fingrid.fi](mailto:kirjaamo@fingrid.fi).

Kaavoituksen ja YVA-menettelyiden yhteyshenkilönä Fingridissä toimii Mika Penttilä puh. 030 395 5230.

Ystävällisin terveisin

FINGRID OYJ  
Maankäyttö ja ympäristö

Mika Penttilä  
yksikön päällikkö

## Asiakirjan ovat allekirjoittaneet

Nimi	Tunnistautuminen	Aika
Karl Mikael Hansson Nordström	Telia	12.05.2026 16:57:02 UTC+03:00



**Tämä dokumentti on sähköisesti allekirjoitettu**

Sisällys: - Kansilehti (1 sivu)  
- Alkuperäinen dokumentti (5 sivua)

Kansilehden sivu 1/1

Metsähallitus  
PL 80  
00521 Helsinki  
[kirjaamo@metsa.fi](mailto:kirjaamo@metsa.fi)

Lupa- ja valvontavirasto  
PL 20  
13035 LVV  
[kirjaamo@lvv.fi](mailto:kirjaamo@lvv.fi)

*LVV-U/22891/2026*

## **Metsähallituksen lausunto vedyn ja metaanin tuotantolaitoksen YVA-ohjelmasta, Luoto Energia Oy ja Rauman Satama Oy, Rauma**

Lupa- ja valvontavirasto pyytää Metsähallituksen lausuntoa Power-to-Gas-tuotantolaitoksen YVA-ohjelmasta. Suunniteltu tuotantolaitos sijoittuu Rauman Iso Järviluodon saarelle Rauman sataman läheisyyteen. Laitoksessa tullaan valmistamaan synteettistä metaania (eNG) vedystä ja hiilidioksidista. Kokonaisuuteen sisältyvät vedyn tuotanto elektrolyyysillä, metanoinnin ja nesteytyksen prosessit sekä varastointi- ja jakelutoiminnot. Lisäksi hankkeeseen sisältyvät uusi satamalaituri saaren pohjoispuolelle, hiilidioksidin siirtoputki sekä 400 kV voimajohtoyhteys Iso Järviluodosta Hevossuolle, jolla laitos liitetään kantaverkkoon.

YVA-ohjelmassa tarkastellaan neljää hankevaihtoehtoa (VE1a, VE1b, VE2a, VE2b). Hankevaihtoehdoissa on sama tuotantokapasiteetti (163 000 t/v ja 2300 GWh/v), jäähdytystarve (2570 GWh) ja hiilidioksidin siirtoputken pituus (n. 2,8 km). Lisäksi kaikissa vaihtoehdoissa toteutetaan satamalaituri. VE1 ja VE2 -hankevaihtoehdot poikkeavat toisistaan tuotantolaitoksen jäähdytystavan osalta. VE1-hankevaihtoehdossa lämpökuorma johdetaan pääosin jäähdytystorneille ja osittain mereen. VE2-hankevaihtoehdossa lämpökuorma puretaan kokonaisuudessaan mereen. Lisäksi maalle sijoittuvan voimajohtoreitin linjauksissa on vaihtelua hankevaihtoehtojen välillä.

Metsähallitus lausuu hankkeen YVA-ohjelmasta valtion maa- ja vesialueiden hallinnoijana sekä valtion luonnonsuojelualueiden ja suojeluun varattujen alueiden hoidon ja käytön suunnittelusta vastaavana viranomaisena.

## **Metsähallitus on tutustunut hankkeen YVA-ohjelmaan ja toteaa siitä lausuntonaan seuraavaa:**

### *Yleisiä huomioita*

Metsähallitus katsoo, että YVA-ohjelman selvitys alueen nykytilasta on tehty pääosin hyvin ja antaa hyvän yleiskuvan hankkeessa arvioitavista todennäköisesti merkittävistä ympäristövaikutuksista. Metsähallitus ottaa lausunnossaan kantaa hankkeen mahdollisiin merkittäviin vaikutuksiin merialueella, sillä hankkeen maa-alueelle sijoittuvien tukitoimintojen (hiilidioksidin siirtoputki, voimajohtoalue) läheisyyteen ei sijoitu Metsähallituksen hallinnoimia suojelualueita.

Metsähallitus hallinnoi lähimpänä suunniteltua laitosaluetta Selkämeren kansallispuistoa, joka sijoittuu noin 2 km etäisyydelle laitosalueen länsipuolelle. Metsähallitus huomauttaa, että Selkämeren kansallispuistoon viitataan YVA-ohjelmassa ainoastaan valtion luonnonsuojeluna. Kansallispuistoa, sen luontoarvoja tai sen etäisyyttä laitosalueesta ei YVA-ohjelmassa kuvata, vaikka se kattaa laajan alueen suunnitellun hankealueen länsipuolelle sijoittuvasta saaristoalueesta. Selkämeren kansallispuisto on suurelta osin päällekkäinen myös Rauman saariston Natura-alueen kanssa. Lisäksi Metsähallitus huomauttaa, että hankkeen kasvillisuus- ja luontotyyppiselvitysraportin (Afy, 2025) kartassa (s. 6) Selkämeren kansallispuistoa ei esitetä koko laajuudelta ja kartasta puuttuu Rauman kaupungin omistama kansallispuiston osa (kiinteistö 684-402-7-1).

YVA-ohjelman mukaan VE1-hankevaihtoehdossa merivettä otetaan jäähdytykseen vuosittain 8 510 000 m<sup>3</sup> ja VE2-hankevaihtoehdossa 222 milj. m<sup>3</sup>. Merivedenotto VE1-vaihtoehdossa jää pienemmäksi, sillä lämpökuorma johdetaan pääosin jäähdytystorneille, joiden kautta prosessissa syntynyttä hukkalämpöä siirretään ilmaan. Jäähdytystornien ulospuhallusvesien määrä on noin 500 000 m<sup>3</sup> vuodessa ja niiden purusta muodostuu alle 15 GWh / vuosi suuruinen lämpökuorma mereen. Vaihtoehdossa VE2 jäähdytys tapahtuu merivesijäähdytyksellä ja lämpökuorma johdetaan kokonaisuudessaan mereen. Mereen purettava vesimäärä on sama kuin jäähdytykseen otettu merivesi eli 222 milj. m<sup>3</sup>. Mereen kohdistuva lämpökuorma on tällöin noin 2570 GWh / vuosi. Mereen johdettavan veden lämpötilan nousu verrattuna vedenottoon on enimmillään 10°C molemmissa hankkeen toteuttamisvaihtoehdoissa.

Edellä esitetyn perusteella merkittävin mereen kohdistuva lämpökuorma aiheutuu hankevaihtoehdossa VE2, kun taas VE1-vaihtoehdossa mereen johdettava lämpökuorma jää vähäiseksi. Tästä syystä Metsähallitus kohdentaa lausuntonsa erityisesti VE2-hankevaihtoehdon mahdollisiin merkittäviin vaikutuksiin merialueella ja esittää seuraavassa tarkempia huomioita hankkeen YVA-ohjelmaan liittyen.

### *Vaikutukset merialueella*

YVA-ohjelmassa hankkeen merkittävimäksi toiminnan aikaiseksi vaikutukseksi on arvioitu jäähdytysvesien lämpökuorma, joka voi lisätä vesialueen rehevyyttä ja edelleen

vaikuttaa vesipatsaan kerrostuneisuuteen ja happitilanteeseen. Metsähallitus yhtyy edellä esitettyyn arvioon ja pitää tärkeänä, että YVA-selostuksessa kuvataan riittävän yksityiskohtaisesti lämpökuorman leviäminen sekä arvioidaan lämpökuorman ekologiset vaikutukset merialueella.

YVA-ohjelman mukaan hankkeen vaikutusalueen arvioidaan laajimman lämpökuorman vaihtoehdossa rajautuvan noin 1–2 kilometrin etäisyydelle Järviluodosta. Metsähallitus pitää alustavaa arviota vaikutusalueesta alimitoitettuna perustuen muissa hankkeissa tuotettuihin vesistömallinnuksiin jäähdytysvesien lämpökuorman leviämisestä merialueella (Koppö Energia Oy, synteettisen metaanin tai metanolin valmistus, Kristiinankaupunki / Dnr EPOELY/2781/2022 ja Sähköisen lentopolttoaineen (eSAF) tuotantolaitos, Rauma / LVV-U/23474/2026). Metsähallitus huomauttaa lisäksi, että vaihtoehdon VE2 mukainen vedenottomäärä sekä mereen purettava vesimäärä (222 milj. m<sup>3</sup>) on suurempi kuin edellä mainituissa hankkeissa. Metsähallitus pitää hyvänä, että vaikutuksia arvioidaan YVA-selostusvaiheessa laadittavasta vesistömallinnuksesta saataviin tuloksiin pohjautuen ja tarvittaessa myös laajemmalle alueelle. Metsähallitus huomauttaa, että hankkeen vaikutusalue tulee todennäköisesti olemaan vieläkin laajempi, kun tarkastellaan yhteisvaikutuksia eSAF-tuotantolaitoksen kanssa, mistä Metsähallitus lausuu jäljempänä tarkemmin (kpl. yhteisvaikutukset).

Itämeren keskilämpötilat Suomen rannikolla ovat nousussa ja mereisten lämpöaaltojen esiintyminen on yleistynyt<sup>1</sup>. Myös tehtyjen vesistömallinnusten rajoitteet ja niistä seuraavat epävarmuudet on todettu suuriksi. Metsähallitus katsoo, varovaisuusperiaate huomioiden, että edellä mainitut tekijät tulee huomioida ympäristövaikutusten arvioinnissa ja toteaa, että yleinen meriveden lämpötilan nousu voi korostaa purettavan lämpökuorman haittavaikutuksia.

YVA-ohjelman mukaan vedenalaisista Natura-luontotyypeistä hankealueen läheisyyteen sijoittuu useita riuttakohteita. Lisäksi Rauman edustan ulommalla merialueella sijaitsee Rauman saariston Natura 2000-alue, jonka suojeluperusteena on kaksi vedenalaista luontotyyppiä: rannikon laguunit sekä riutat. Metsähallitus huomauttaa, että Rauman saariston Natura-alueen suojeluperusteena on myös ulkosaariston luodot ja saaret -luontotyyppi (1620), johon kuuluu luotoja ja saaria ympäröivät vedenalaiset pohjat ja näiden kasvillisuus<sup>2,3</sup>. Metsähallitus myös toteaa, että erityisesti riuttojen sekä luotojen ja saarien muodostamilla kovilla pohjilla esiintyy kansallisesti erittäin uhanalaisia hauru- ja punaleväpohjia<sup>4</sup>, jotka tulee YVA-selostuksessa myös huomioida.

Vieraslajien osalta Metsähallitus huomauttaa, että Rauman merialueella jo nykyisin esiintyvä valesinisimpukka voi muodostaa runsaita yhteisöjä erityisesti lämpimien jäähdytysvesien vaikutusalueilla<sup>5</sup>. Valesinisimpukan menestymisen ja pitkäikäisten yhteisöjen muodostumisen arvioidaan riippuvan nimenomaan normaalia lämpimämmistä talvioloista<sup>6</sup>. Metsähallitus toteaa, että toiminnan aiheuttama veden lämpeneminen saattaa edistää valesinisimpukan lisääntymistä alueella, mikä on hyvä huomioida hankkeen YVA-menettelyssä.

Metsähallitus myös toteaa, että hankkeen VE2-vaihtoehdossa esitetty merivedenottomäärä on suuri. Metsähallitus katsoo, että merivedenoton mahdollisten vaikutusten osalta tulee arvioida, voivatko vaikutukset ulottua laajemmalle merialueelle.

#### *Yhteisvaikutukset*

YVA-ohjelmassa on tunnistettu yhteisvaikutusten arvioinnissa huomioitavat hankkeet, joita ovat sähköisen lentopolttoaineen (eSAF) tuotantolaitos sekä Järviluodon eteläosan esirakentaminen. Metsähallitus toteaa, että sekä Power-to-Gas- että eSAF-tuotantolaitoksen keskeiseksi vesistövaikutukseksi on tunnistettu toiminnan aikainen lämpökuorma, minkä lisäksi hankkeet sijaitsevat vain noin 1 km etäisyydellä toisistaan.

YVA-ohjelman mukaan vesistövaikutukset arvioidaan asiantuntijatyönä ja arvioinnin tukena käytetään vesistömallinnusta. Alustavat mallinnustilanteet ovat nykytilanne, pelkän Power-to-Gas-laitoksen mallinnus ja yhteisvaikutuksen mallinnus eSAF-laitoksen kanssa. Lisäksi YVA-selostuksessa arvioidaan yhteisvaikutukset alueen muun vesistöä kuormittavan toiminnan kanssa ja ne huomioidaan mallinnuksessa.

Metsähallitus katsoo, että esitetty suunnitelma yhteisvaikutusten arvioimiseksi vaikuttaa riittävältä. Metsähallitus korostaa, että myös yhteisvaikutusten arvioinnissa tulee arvioida hankkeiden lämpökuormien ekologisia vaikutuksia merialueella.

Lausunnon ovat laatineet maankäytön erityisasiantuntijat Aija Nieminen ja Ari Laine.

Turussa 12.5.2026

Mikael Nordström

Asiointijohtaja

Metsähallitus, Luontopalvelut

Kirjallisuusviitteet:

- <sup>1</sup> <https://www.nature.com/articles/s43247-022-00545-z>
- <sup>2</sup> <https://helda.helsinki.fi/items/c8deecae-ad03-4701-97d0-7dc2a9559adb>
- <sup>3</sup> <https://circabc.europa.eu/ui/group/3f466d71-92a7-49eb-9c63-6cb0fadf29dc/library/37d9e6d9-b7de-42ce-b789-622e9741b68f/details>
- <sup>4</sup> <https://julkaisut.valtioneuvosto.fi/server/api/core/bitstreams/e41bc648-c2a7-459e-a24b-e00fbaa47c1d/content>
- <sup>5</sup> <https://energia.fi/julkaisut/vieraslajien-aiheuttamat-ongelmat-voimalaitoksissa-fortum-power-and-heat-oy-2023/>
- <sup>6</sup> [http://www.aquaticinvasions.net/2006/AI\\_2006\\_1\\_1\\_Laine\\_etal.pdf](http://www.aquaticinvasions.net/2006/AI_2006_1_1_Laine_etal.pdf)

Lupa- ja valvontavirasto  
kirjaamo@lvv.fi

Viite Lausuntopyyntö LVV-U/22891/2026

**Aihe Rauma, Luoto Energia Oy ja Rauman Satama Oy, vedyn ja metaanin  
tuotantolaitos, ympäristövaikutusten arviointiohjelma**

Lupa- ja valvontavirasto on pyytänyt Satakunnan Museon lausuntoa koskien Raumalle suunniteltavan vedyn ja metaanin tuotantolaitoksen YVA-ohjelmaa. Rakentamishankkeesta vastaavat Luoto Energia Oy ja Rauman Satama Oy. Hankkeessa suunnitellaan Power-to-gas-tuotantolaitoksen rakentamista Rauman Iso Järviluodon saarelle kaavoitetulle teollisuusalueelle. Laitoksessa tullaan valmistamaan synteettistä metaania vedystä ja hiilidioksidista. Kokonaisuuteen sisältyvät tuotantoprosessien lisäksi varastointi- ja jakelutoiminnot. Hankkeeseen kuuluvat myös uusi satamalaituri saaren pohjoispuolelle, hiilidioksidin siirtoputki sekä 400 kV voimajohto Hevossuolta sijaitsevalta Fingrid Oyj:n Rauman sähköasemalta Iso Järviluotoon. Suunnitellun johtoalueen leveys on 56 metriä.

Hankkeessa arvioidaan kahta eri toteutusvaihtoehtoa (VE1 ja VE2) sekä kahta alavaihtoehtoa (a ja b). Tarkasteltavien vaihtoehtojen eroavaisuudet liittyvät lämpökuorman johtamiseen mereen ja voimajohdon reitteihin. Hankkeesta on järjestetty 6.3.2026 YVA-ennakkoneuvottelu, jossa Satakunnan Museo on ollut mukana.

**Satakunnan Museon kannanotto**

YVA-ohjelma on selkeä ja huolellisesti laadittu.

Arkeologinen kulttuuriperintö

YVA-ohjelmassa on esitelty sekä laitosalueella että voimajohtojen reiteillä sijaitsevat tunnetut muinaismuistolain (295/1963) rauhoittamat kiinteät muinaisjäänne- ja taululukkumuodossa. Laitosalueella sijaitsevat puolustusvarustukset Järviluoto 1 ja Järviluoto 2 on kohteiden dokumentoinnin jälkeen poistettu muinaisjäänne- ja rekisteristä, eikä muinaismuistolaki enää rajoita maankäyttöä niiden alueella (muinaismuistolain 13§ mukainen neuvottelu 11.12.2023 sekä Museoviraston lausunto MV/01775/2024).

Voimajohtoreiteillä ja niiden välittömässä läheisyydessä sijaitsee useita tunnettuja muinaisjäännöksiä. Topografialtaan alueet ovat muinaisjäännoisten esiintymisen kannalta edullisia, ja alueiden inventointitiedot ovat osin vanhentuneita. Reittivaihtoehtoilla ja niiden lähiympäristössä tuleekin edelleen toteuttaa arkeologinen inventointi aikaisemmin tuntemattomien kohteiden havaitsemiseksi ja jo tunnettujen kohteiden paikkatietojen tarkistamiseksi.

Hankkeen mahdolliset vaikutukset arkeologiseen kulttuuriperintöön on tunnistettu ja niitä on esitetty arvioitavan oikeanlaisesti.

#### Rakennettu ympäristö ja maisema

Satakunnan Museo pitää hyvänä, että YVA-ohjelman selostusosassa on otettu huomioon parhaillaan käynnissä oleva Satakunnan maakuntakaava 2050:n laatiminen sekä sitä varten toteutetut selvitykset, kuten vuonna 2023 valmistunut Satakunnan rakennetun kulttuuriympäristön päivitys- ja täydennysinventointi. Sivulla 98 olevassa kartassa vuoden 2023 inventoinnin rajaukset on nimetty karttaselitteessä *Satakunnan maakunnallisesti arvokkaat kulttuuriympäristöt ja maisema-alueet*. Selkeyden vuoksi nämä alueet on syytä merkitä esimerkiksi ”Maakunnallisesti merkittävät kulttuuriympäristöt (2023)”, koska Satakunnan vaihemaakuntakaavassa 2 sekä tulevassa maakuntakaavassa on osoitettu myös maakunnallisesti arvokkaita maisema-alueita, joita ei sijoitu nyt käsiteltävälle hankealueelle.

Kuten Satakunnan Museo otti esille jo hankkeen viranomaisneuvottelussa, vaikutusten arvioinnissa tulee huomioida myös paikallisesti merkittävät kulttuuriympäristöt sekä eri kaavatasoilla suojellut kohteet. Nyt molemmissa voimajohdon linjausvaihtoehtoissa voimajohto ylittää esimerkiksi Kortelan paikallisesti merkittävän kulttuuriympäristön. Kortelan viljelyalueet on osoitettu 26.4.2021 hyväksytyssä Kortelan osayleiskaavassa merkinnällä MA maisemallisesti arvokkaiksi peltoalueiksi, joihin liittyy kaavamääräys: *Maisemallisesti arvokas peltoalue. Alueet, joiden säilyttäminen avoimina ja viljelykäytössä on maisemakuvan kannalta tärkeää. Peltojen metsittäminen on kielletty. Maatalouteen liittyvä rakentaminen tulee sijoittaa siten, että rakennukset eivät sulje avoimia näkymiä.* Lisäksi kaavassa on osoitettu suojeltavia kiinteistöjä. Nämä on otettava huomioon hankkeen vaikutusten arvioinnissa. Hankealueen vaikutusalueella sijaitsevat paikallisesti merkittävät kohteet ovat tarkastettavissa esimerkiksi osoitteesta [www.y-pakki.fi](http://www.y-pakki.fi). Tarvittaessa vaikutusalueella sijaitsevista paikallisesti merkittävistä kulttuuriympäristöistä/kohteista voi olla yhteydessä myös Satakunnan Museoon.

---

Muilta osin Satakunnan Museo pitää YVA-ohjelmassa esitettyjä maisemaan ja rakennettuun kulttuuriympäristöön kohdistuvia arviointimenetelmiä riittävinä ja asianmukaisina.

Satakunnan Museo

Museonjohtaja Johanna Jakomaa

Tutkija Olli Joukio

Arkeologi Leena Koivisto

Tiedoksi

Satakuntaliitto/kirjaamo

Lounais-Suomen elinvoimakeskus/kirjaamo

Museovirasto/kirjaamo

Tämä asiakirja on hyväksytty sähköisesti Porin kaupungin asianhallintajärjestelmässä



## Väylävirasto Trafikledsverket

Lausunto

1 (4)

VÄYLÄ/3258/Vv-01.07/2026

13.5.2026

Lupa- ja valvontavirasto  
kirjaamo  
kirjaamo@lvv.fi

Lupa- ja valvontaviraston lausuntopyyntö 23.4.2026 (LVV-U/22891/2026)

### **Lausunto vedyn ja metaanin tuotantolaitoksen YVA-ohjelmasta**

Lupa- ja valvontavirasto on pyytänyt Väyläviraston lausuntoa Luoto Energia Oy:n ja Rauman Satama Oy vedyn ja metaanin tuotantolaitoksen ympäristövaikutusten arviointiohjelmasta.

Hankkeessa suunnitellaan Power-to-gas-tuotantolaitoksen rakentamista Rauman Iso Järvi-alueeseen kaavoitetulle teollisuusalueelle. Laitosalueella on voimassa Järvi-alueen asemakaava ja asemakaavan muutos, jossa alue on osoitettu teollisuus- ja varastorakennusten korttelialueeksi, jolle saa sijoittaa satamatoimintaan liittyviä rakennuksia ja laitteita (TIs/kem). Alueella on lisäksi satama-, teollisuus- ja varastoaluetta, jolle saa sijoittaa merkittäviä vaarallisia kemikaaleja valmistavia tai varastoivia laitoksia (LST/kem).

Laitoksessa tullaan valmistamaan synteettistä metaania (eNG) vedystä ja hiilidioksidista. Kokonaisuuteen sisältyvät vedyn tuotanto elektrolyysillä, metanoinnin ja nesteytyksen prosessit sekä varastointi- ja jakelutoiminnot. Hankekokonaisuuteen sisältyvät myös uusi satamalaituri saaren pohjoispuolella, hiilidioksidin siirtoputki sekä 400 kV voimajohto Hevossuolta sijaitsevalta Fingrid Oyj:n Rauman asemalta Iso Järvi-alueeseen.

Laitoksen suunniteltu tuotantokapasiteetti on 125 000 tonnia synteettistä metaania vuodessa (1 900 GWh/v), ja vedyn tuotanto on noin 70 000 tonnia vuodessa. Elektroyserin maksimiteho on 600 MW, ja kokonaissähkönkulutus enimmillään noin 4 700 GWh vuodessa. Sähkö hankitaan uusiutuvista energialähteistä.

Hankkeella on tällä hetkellä kaksi eri toteutusvaihtoehtoa (VE1 ja VE2) sekä kaksi alavaihtoehtoa (a ja b), joiden vaikutuksia tarkastellaan tässä YVA-menettelyssä. Tarkasteltavien hankevaihtoehtojen eroavaisuudet liittyvät lämpökuorman johtamiseen mereen ja voimajohdon reitteihin.

Hankealueen pohjois- ja luoteispuolella on Rauman eteläinen väylä. Ruoppaukset ulottuvat väyläalueen reunaan asti. Lähimmät maantiet ja rautatiet (Rauman asema-alue) ovat noin kahden kilometrin päässä hankealueelta. Tieliikenne alueelle suuntautuu

13.5.2026

valtateiltä 8 ja 12 nykyisen ja uuden katuverkon kautta. Suunniteltu sähkönsiirto risteää merikaapelina Metsä-Rauman väylän kanssa. Lisäksi ilmajohton osuus risteää valtateiden 8 ja 12, yhdysteiden 2052, 12641, 12647, 12649, 12651 ja 12655.

Hankealueen pohjoisosaan toteutetaan uusi satamalaituri, Rauman sataman laajennussuunnitelman mukaisesti. Laiturin kautta laitoksella tuotettua synteettistä metaania voidaan lastata laivakuljetuksiin sekä tuoda laitokselle raaka-aineita, kuten hiilidioksidia. Uuden satamalaiturin kokonaispituus on alustavan suunnittelun mukaisesti noin 112 metriä. Uuden laiturin edustalla laituriallas ruopataan ja louhitaan haraustason N2000-13.50 (=MW2025 -13.61) alapuolelle eli samaan 12 metrin kulkusyvyyyteen kuin nykyinen käänstöallas ja tuloväylä. Väylää oikaistaan samalla laiturialtaaseen nähden. Laituri perustetaan porapaalujen varaan. Laiturin keskiosassa on noin 42 metrin pituinen, teräsbetoninen laiturikansi. Laiturikannen molemmilla puolilla on noin 35 metrin pituiset, teräsputkista kootut johderakenteet, joihin alusten on mahdollista tukeutua ja kiinnittyä. Johteet yhdistetään rannalle rakennettaviin maapollareihin/maatukiin ja johteiden päälle rakennetaan kulkutasot.

Laitoksen energiantarve katetaan sähköverkkoon liittymällä. Sähkönsiirtoa varten rakennetaan 400 kV voimajohto Iso Järviluotoon Fingridin kantaverkon Rauman sähköasemalta. Voimajohto toteutetaan mantereella lähtökohtaisesti ilmajohtona ja merialueella merikaapelina ja Iso Järviluodon saarella maakaapelina. Voimajohtolle tarkastellaan kahta vaihto ehtoista reittiä SVE1 ja SVE2.

Laitoksen raaka-aineena käyttämää hiilidioksidia voidaan tuoda putkiyhteydellä laitosalueen kaakkoispuolella sijaitsevalta tehtaalta. Tätä varten hankkeessa toteutetaan uusi hiilidioksidin siirtoputki. Putkilinjan reitti on linjassa Rauman sataman laajennussuunnitelman kanssa.

Osa laitoksen toiminnan aikana raaka-aineena käytettävästä hiilidioksidista voidaan tuoda laitokselle säiliöautokuljetuksin. Hiilidioksidikuljetusten aiheuttama raskaan liikenteen määrä on enintään noin 20 raskasta ajoneuvoa vuorokaudessa. Laitoksen toiminnan aikainen muu liikenne koostuu pääosin työntekijöiden ja urakoitsijoiden aiheuttamasta liikenteestä. Valtaosa liikenteestä tapahtuu päiväsaikaan. Alustavan arvion mukaisesti laitoksen toiminnan aikainen ajoneuvoliikenteen määrä, pois lukien edellä kuvatut mahdolliset hiilidioksidikuljetukset, on enintään 35 henkilöautoa ja 2 raskasta ajoneuvoa päivässä. Viikonloppuisin ja öisin raskaita ajoneuvoja ei odoteta kulkevan säännöllisesti ja henkilöautoliikenteen määräksi odotetaan noin 15 henkilöautoa vuorokaudessa. Vaarallisten aineiden kuljetusreitit kulkeva pääteitä pitkin. Kuljetuksissa käytetään asianmukaisia kuljetusvälineitä.

Nesteytetyn synteettisen metaanin kuljetus laitokselta tapahtuu säännöllisillä laivakuljetuksilla. Lopputuotteen siirto voi olla tulevaisuudessa mahdollista myös maakaasuverkostoa pitkin, mikäli alueelle toteutetaan myöhemmin maakaasuverkosto. Lopputuotteen siirto putkistoa pitkin poistaisi tai merkittävästi vähentäisi merikuljetusten tarvetta. Alustavan arvion mukaisesti laivakuljetuksia tulee olemaan noin 10–14 päivän

13.5.2026

välein. Hiilidioksidin hankinnasta riippuen, meriliikennettä voi aiheutua myös hiilidioksidin tuonnista laitokselle, mikäli kaikkea prosessissa raaka-aineena käytettävää hiilidioksidia ei toimiteta putkistolla ja kumipyöräkuljetuksin. Alustavan arvion mukaisesti hiilidioksidin laivakuljetuksia saapuisi laitokselle meriteitse noin 7–10 päivän välein.

Rakentamisen aikaiset liikennevaikutukset muodostuvat materiaalien ja laitteiden kuljetuksista sekä henkilöautoliikenteestä. Alustavan arvion mukaisesti ajoneuvojen enimmäismäärä on viikkaimpana rakennusaikana noin 50 raskasta ajoneuvoa ja noin 100 henkilöautoa päivässä. Keskimäärin rakentamisen aikaisten liikennemäärien arvioidaan jäävän noin puoleen edellä esitetystä. Rakentamisen aikainen liikenne ajoittuu pääosin päiväsaikaan ja arkipäiviin. Osa pääkomponenteista voidaan toimittaa Rauman satamaan myös laivoilla. Tämä koskee satunnaisia toimituksia hyvin rajatulle määrälle laitteita (alustava arvio yhteensä alle 10 kuljetusta) eivätkä laitteistojen merikuljetukset ole rakentamisen aikana säännöllisiä.

Liikennevaikutuksia arvioidaan hankkeen rakentamisen, toiminnan ja toiminnan päättymisen osalta. Vaikutuksia arvioidaan erityisesti tieliikenteen ja meriliikenteen osalta, joihin kohdistuu liikennemuodoista merkittävimmät vaikutukset. Arvioinnissa kuvataan alueen liikenneverkon nykytilanne (tieyhteydet, Satama/vesiväyläyhteydet, väylien nykytila, liikennemäärät ja alueen liikenneonnettomuudet) olemassa olevien aineistojen ja tietojen perusteella (esimerkiksi Väyläviraston aineistot ja alueen kaavan liikenneselvitys). Liikennevaikutuksia arvioidaan toiminnan suunnittelutietojen ja kaavan liikenneselvityksen pohjalta vertaamalla alueen nykytilaa suunniteltuihin toimintoihin sekä niiden aiheuttamiin muutoksiin. Liikennevaikutusten arvioinneissa tarkastellaan hankkeen aiheuttamia vaikutuksia käytettävän tieverkon liikennemääriin sekä arvioidaan vaikutuksia liikenneturvallisuuteen ja liikenteen sujuvuuteen. Vaikutuksia arvioidaan tarkemmin alueelle johtavien liikenneväylien ympäristössä ja suhteessa väylien nykyiseen liikenteeseen ja kuntoon.

### **Väylävirasto esittää lausuntonaan:**

Väylävirasto tuo esille, että liikennevaikutusten arvioinnin yhteydessä on tarkasteltava hankkeen johdosta lisääntyvän liikenteen vaikutuksia läheisille väylille sekä rakentamisajan että toimintavaiheen osalta. Arvioinnissa on huomioitava väylien käyttö, liikenteen sujuvuus ja turvallisuus. Myös hankkeeseen liittyvien vaarallisten aineiden kuljetuksiin liittyvät riskit on arvioitava erityisen huolellisesti.

Suurten rakenteiden kuljetuksissa on tärkeää kiinnittää erityistä huomiota liikenneturvallisuuteen, sillä suuret rakenteiden osat voivat esimerkiksi haitata näkymiä. Erikoiskuljetusluvut myöntää Sisä-Suomen elinvoimakeskus.

Väylävirasto pyytää ottamaan huomioon kuljettamisreittien suunnittelussa Väyläviraston hanke- ja suunnittelukohteet, jotka löytyvät sivulta: <https://vayla.fi/suunnittelu-rakentaminen>.

13.5.2026

Suunnittelussa tulee huomioida, etteivät voimajohdon pylvää estä tai haittaa maanteiden käyttöä. Väylävirasto muistuttaa, että kaapeleiden ja johtojen sijoittamisessa tiealueelle noudatetaan, mitä liikennejärjestelmästä ja maanteistä annetun lain (503/2005) 42 §:ssä ja 42 a §:ssä säädetään. Rakennettaessa voimajohtoa maanteiden yhteyteen tulee noudattaa Väyläviraston "Sähkö- ja telejohdot ja maantiet" -ohjeen (Liikenneviraston ohjeita 3/2018) lisäksi Liikenneviraston 12.10.2018 antamaa määräystä johtojen ja rakenteiden sijoittamisesta maantien tiealueelle (LIVI/44/06.04.01/2018). Ohjetta tulee noudattaa siinäkin tapauksessa, että uusi johto rakennetaan olemassa olevan johdon rinnalle.

Merikaapelia laskettaessa tulee varmistua, että kaapeli tulee riittävän syväälle, ettei sillä ole vaikutusta risteävän väylän liikennöintiin.

Työhön, joka kohdistuu maantiehen tai tapahtuu tiealueella tai edellyttää liikenteen ohjausta ja varoittamista liikennemerkkein, on oltava elinvoimakeskuksen lupa. Lupa tarvitaan myös rakenteiden, rakennelmien ja laitteiden sijoittamiseen tiealueelle. Lupa voidaan myöntää, jos toimenpiteestä ei aiheudu vaaraa liikenteelle eikä haittaa tienpidolle. Työluvalla voidaan myöntää myös tieliikennelain 187 §:ssä tarkoitettu lupa tien tilapäiseen sulkemiseen silloin, kun sulkeminen liittyy tiealueella työskentelyyn.

Väylävirasto korostaa laitoksen riskien ja niiden seurausvaikutusten erittäin huolellista tunnistamista ja hallintaa jo suunnitteluvaiheessa. Mahdollisessa suuronnettomuustilanteessa väyliä olisi vaara-alueella.

Väylävirasto huomauttaa, että ajantasaiset ohjeet on aina tarkistettava ohjeluettelosta Väyläviraston verkkosivuilta (<https://vayla.fi/palveluntuottajat/ohjeluettelo>).

Maanteiden osalta lausuu tarkemmin Lounais-Suomen elinvoimakeskus.

*Tämä asiakirja on sähköisesti allekirjoitettu.  
Väylävirastossa asian on ratkaissut yksikön päällikkö Laura Yli-Jama ja esitellyt asiantuntija, ympäristö Katri Kallio.*

Jakelu Väyläviraston kirjaamo  
Lupa- ja valvontaviraston kirjaamo

Tiedoksi Noora Huhtaniemi Lounais-Suomen elinvoimakeskus  
Jaakko Mattila Väylävirasto  
Anu Kruth Väylävirasto



Väylävirasto  
Trafikledsverket

## LAUSUNTO RAUMAN VEDYN JA METAANIN TUOTANTOLAITOKSEN YVA-OHJELMASTA

Tämä asiakirja on allekirjoitettu Väyläviraston sähköisen allekirjoituksen palvelussa. Voit varmistaa Adobe Acrobatilla sähköisen allekirjoituksen eheyden.

### Allekirjoitukset

---

Allekirjoittaja **Kallio Katri**  
Allekirjoitusaika 22.05.2026 14:10

Allekirjoittaja **Yli-Jama Laura**  
Allekirjoitusaika 22.05.2026 14:13

### Allekirjoitetut asiakirjat

---

Asiakirja Rauma vedyn ja metaanin tuotantolaitos YVAO Väylävirasto lausunto.pdf  
( d7bb805babd26df38e6e7a455107634f8ad09025ecdee69a049bc6ec1b6b0079 )