



Eura Huittinen Säkyli

LAUSUNTO  
22.4.2026

Lupa- ja valvontavirasto  
kirjaamo@lvv.fi

Viite:DN:o U/43350/2026

## LAUSUNTO AURIS ENERGIA HOLDING OY:N SÄKYLÄN BIOKAASULAITOKSEN YMPÄRISTÖVAIKUTUSTEN ARVIONTIOHJELMASTA

Lupa- ja valvontavirasto pyytää ympäristövaikutusten arviointimenettelyn yhteysviranomaisena lausuntoa Säkyliän biokaasulaitoshanketta koskevasta ympäristövaikutusten arviointiohjelmasta. Arviointiohjelma on nähtävillä 19.3.-20.4.2026 välisen ajan.

Auris Energia Holding Oy suunnittelee biokaasulaitoksen rakentamista Säkyliään. Laitos on tarkoitus sijoittaa Länsi-Säkyliän teollisuusalueelle, jossa sillä on kaksi toisiaan lähellä olevaa sijoitusvaihtoehtoa. Sijaintivaihtoehdossa 1 laitos rakentuu aikaisemmin alueella toimineen biokaasulaitoksen tontille sekä sen viereiselle tontille Pyhäjärven suuntaan. Sijaintivaihtoehdossa 2 pääosa hankealueesta sijoittuu käytöstä poistetusta biokaasulaitoksesta katsottuna Kauniinsannantien toiselle puolelle ja lähemmäs Ohitustietä. Molemmissa vaihtoehdoissa vanhan biokaasulaitoksen tontin rakenteet puretaan. Laitos tuottaa biokaasua, hiilidioksidia sekä lannoitetuotteita. Sen suunniteltu vuotuinen energiantuotantokapasiteetti on noin 170 GWh. Biokaasun raaka-aineena käytetään märkä- ja kuivalantoja, peltobiomassoja, sokerilientä ja kasvitalouden puristusnesteitä. Raaka-aineiden maksimikapasiteetti on 400 000 tonnia vuodessa. Biokaasuprosessissa syntyvä määdätejäännös hyödynnetään maataloudessa ja biokaasusta eroteltu hiilidioksidi nesteytetään ja kuljetetaan käyttökohteisiin maanteitse. Hankkeella on kaksi tuotetun biometaanin jalostus- ja kuljetusvaihtoehtoa. Toisessa vaihtoehdossa biometaani/biokaasu viedään putkella Harjavaltaan ja toisessa biokaasu jalostetaan ja nesteytetään laitoksella ja toimitetaan maantiekuljetuksin asiakkaille.

Euran, Huittisten ja Säkyliän ympäristönsuojeluviranomainen Etelä-Satakunnan ympäristölautakunta on siirtänyt lausuntoja koskevan toimivallan ympäristöpäällikölle. Tämä on Euran ja Säkyliän ympäristönsuojeluviranomaisen lausunto asiaan.

Lausunto

Käytännössä eri hankevaihtoehtojen välillä on hyvin vähän eroja. Laitos on kaikissa vaihtoehdoissa samanlainen. Ainoat erot ovat hyvin lähellä toisiaan olevassa sijainnissa ja siinä, että toisessa kaasua nesteytetään ja kuljetetaan rekoilla ja toisessa rakennetaan kaasuputki, mitä pitkin kaasua johdetaan. Näitä vaihtoehtoja vertailemalla ei todennäköisesti saada kovin merkittäviä eroja eri vaihtoehtojen välille eikä sitä kautta paljon eväitä tulevaa päätöksentekoa varten. Etenkin sijainnin osalta olisi YVA-prosessiin toivonut laitokselle todellista vaihtoehtoja sijaintia. Laitoksen

sijoittamista Länsi-Säkylän teollisuusalueelle on perusteltu sopivalla kaavalla, mutta sen sijoittaminen ilman kaavaakin voisi olla mahdollista nykyainsäädännön mukaisen puhtaan siirtymän sijoittamisluvan kautta.

Säkylän biokaasulaitoksen todennäköisesti merkittävin ympäristövaikutus on hajuhaitta, minkä merkittävyyttä lisää se, että laitoksen lähialueilla on asutusta. Hajuhaitan osalta on arvioitava itse laitosprosessin aiheuttaman hajun lisäksi myös muita laitosalueen toimintoja. Hajuvaikutuksia saattaa aiheutua myös esim. raaka-aineiden ja tuotteiden säilytyksestä etenkin jos varastointiajat jostain syystä pitenevät. Näitä ovat raaka-aineiden osalta ainakin ulkona aumassa säilytettävät raaka-aineet. Hajuja on tarkasteltava myös säilytettävien ja käsiteltävien mädätteiden ja nestejakeen osalta. Niiden säilytys, käsittely sekä siirrot alueella ja kuljetus alueelta saattavat aiheuttaa hajuvaikutuksia. Hajuvaikutusten arvioinnissa on syytä ottaa huomioon myös laitokselta peltoviljelyyn vietävien lannoitteiden aiheuttama hajuhaitta. Kierrätyslannoitteet ovat monen laitoksen osalta osoittautuneet lantaa suuremmiksi hajunaiheuttajiksi. Näiden lannoitteiden hajun on monesti todettu olevan voimakkaampaa, pistävämpää ja hajuhaitan kestävänn lannan aiheuttamaa hajua kauemmin.

Hulevedet saattavat laitosalueella muodostua ongelmaksi. Niiden hallintaan ja ympäristövaikutusten vähentämiseen on kiinnitettävä huomiota. Hulevesien ympäristövaikutuksia arvioitaessa on huomioitava piha-alueilla tapahtuvat toiminnot ja liikenne sekä mahdolliset onnettomuudet. Hulevedet saattavat aiheuttaa myös hajuhaittoja laitosalueen ulkopuolelle. Ympäristövaikutusten arvioinnissa on otettava huomioon myös alueen virkistysarvot ja niiden vähenemisen vaikutukset ihmisten viihtyvyyteen ja elinolosuhteisiin sekä arvioitava sijoitusvaihtoehtojen erot myös tästä näkökulmasta.

Jukka Reko  
Ympäristöpäällikkö

*Asiakirja on sähköisesti allekirjoitettu asianhallintajärjestelmässä.  
Järjestelmäallekirjoitus: Innofactor Dynasty 10*

Lupa- ja valvontavirasto  
[kirjaamo@lvv.fi](mailto:kirjaamo@lvv.fi)  
diaarinumero LVV-U/43350/2026

LAUSUNTO  
20.4.2026

## Lausunto Ympäristövaikutusten arviointiohjelma Auris Energia Holding Oy, Säkylän biokaasulaitos (Säkylä)

Lupa- ja valvontavirasto on pyytänyt lausuntoa Säkylän biokaasulaitoksen ympäristövaikutusten arviointiohjelmasta.

### Lähtökohdat ja tarkoitus

Biokaasulaitoksen syöteinä on tarkoitus hyödyntää märkä- ja kuivalantoja, peltobiomassoja, sokerilientä ja kasvitouluuden puristusnesteitä. Laitoksen maksimikapasiteetiksi raaka-aineiden osalta on suunniteltu 400 000 tonnia vuodessa.

Osa laitoksen tuottamasta kaasusta syötetään tontilta rakennettavaan biokaasuputkeen jalostettavaksi toisaalla. Hankkeeseen liittyen suunnitellaan kaasuputkea hankealueelta Harjavaltaan. Osa kaasusta jalostetaan mahdollisesti paikan päällä laitosalueella. Paikan päällä ja muualla jalostettavan kaasun osuudet tarkentuvat myöhemmässä vaiheessa. Laitoksen tuottama mädätysjäännös palautetaan syötteen toimittajille. Hankkeella on kaksi sijaintivaihtoehtoa (1 ja 2) ja kaksi biometaanin jalostus- ja kuljetusvaihtoehtoa (A ja B). Kaikissa toteutusvaihtoehdoissa laitospuolelta suunniteltu vuotuinen tuotantokapasiteetti on noin 170 GWh. Biokaasusta eroteltu hiilidioksidi on tarkoitus nesteyttää tontilla, säilöä kaasuväestössä ja kuljettaa käyttöön toisaalla rekkakuljetuksin.

### Hankkeen sijainti

Hanke sijoittuu Säkylän kunnan asemakaava-alueelle, Länsi-Säkylän teollisuusalueelle. Hankkeella on kaksi vaihtoehtoista sijaintia, jotka sijaitsevat noin 6 kilometrin etäisyydellä Säkylän keskustasta. Sijaintivaihtoehdot ovat osittain päällekkäisiä ja kumpaankin vaihtoehtoon kuuluu käytöstä poistetun biokaasulaitoksen alue. Alueen rakennukset ja rakennelmat tullaan purkamaan. Sijaintivaihtoehdon 1 pinta-ala on noin 12,5 hehtaari ja sijaintivaihtoehdon 2 noin 13 hehtaaria. Sijaintivaihtoehto 1 sijoittuu kokonaisuudessaan käytöstä poistetun biokaasulaitoksen kanssa samalle sekä vierekkäiselle tontille. Sijaintivaihtoehdossa 2 pääosa hankealueesta sijoittuu käytöstä poistetusta biokaasulaitoksesta katsottuna Kauniinsannantien toiselle puolelle. Kaasuputki alkaa Länsi-Säkylästä Säkylän kunnasta biokaasulaitoksen suunnittelualueelta ja kulkee Euran kautta Harjavalan teollisuusalueelle.

### Hankkeen vaihtoehdot

- VE0 Hanketta ei toteuteta
- VE1A Hanke toteutetaan sijaintivaihtoehdossa 1 ja biometaani/biokaasu viedään putkella Harjavaltaan
- VE1B Hanke toteutetaan sijaintivaihtoehdossa 1 ja biometaani nesteytetään ja toimitetaan maantiekuljetuksin asiakkaille.
- VE2A Hanke toteutetaan sijaintivaihtoehdossa 2 ja biometaani/biokaasu viedään putkella Harjavaltaan
- VE2B Hanke toteutetaan sijaintivaihtoehdossa 2 ja biometaani nesteytetään ja toimitetaan maantiekuljetuksin asiakkaille.

### Toiminnan aiheuttamat haitat

## Haju, pöly

Hankealuetta lähimmät asuinrakennukset sijaitsevat hieman alle 100 metrin päässä.

Arviointiohjelman mukaan biokaasulaitoksen toiminnasta ei normaalitilanteessa (laitoksessa on erillinen hajukaasujen käsittely) synny hajuhaittoja lähimmille asuinalueille.

Hankkeen vaikutuksia ilmanlaatuun arvioidaan biokaasulaitoksen haju- ja pölypäästöjen osalta arviointiselostusvaiheessa. Rakentamisen aikaiset pölyhaitat kohdistuvat hankealueen ja suunnitellun kaasuputken reitin välittömään lähiympäristöön, esimerkiksi rakentamisen aikaisen liikenteen vuoksi. Arvioinnissa huomioidaan pölyn leviämisen rajoittaminen, esimerkiksi tienpinnan pesun ja kastelun avulla.

Biokaasulaitoksen käytön aikaisia hajupäästöjä arvioidaan erityisesti prosessisäiliöiden, kuten nestemäisen syötteen, sekoitus- ja hygienisointisäiliöiden sekä mädätysjäännöksen jatkokäsittelyn yhteydessä syntyvien hajukaasujen osalta. Säiliöt sijoitetaan ensisijaisesti sisätiloihin tai ne ovat rakenteeltaan ilmatiiviitä, ja raaka-aineet siirretään kaasutiiviisiin reaktorisäiliöihin mahdollisimman nopeasti. Arvioinnissa tarkastellaan myös hajukaasujen keräämistä ja käsittelyä, jotta hajut eivät aiheuta haittaa laitosalueella työskenteleville tai leviä epämiellyttävänä lähialueelle. Hajukaasujen arvioidaan normaalioloissa vaikuttavan lähinnä viihtyisyyteen eivätkä ne aiheuta välitöntä terveydellistä vaaraa. Normaalioloissa biokaasu kulkee suljetuissa putkistoissa, ja epäpuhtaudet poistetaan kaasusta jalostusvaiheessa, minkä vuoksi esimerkiksi rikkivety ei pääse ilmaan. Arvioinnissa huomioidaan myös mahdolliset ongelmatilanteet ja huoltokatkot, joiden varalta laitos varustetaan soihdutuslaitteistolla, joka estää metaanin vapautumisen sellaisenaan ilmakehään.

Rakentamisen aikaiset pölyvaikutukset arvioidaan sanallisesti asiantuntija-arviona arviointiselostuksessa. Toiminnan aikaisia hajuvaikutuksia tarkastellaan hajumallinnuksella, jossa huomioidaan säätiedot, maastonmuodot sekä päästölähteistä aiheutuvat hajupäästöt. Häiriötilanteet, joissa hajupäästöjä saattaa syntyä, käsitellään erikseen ja niihin liittyen esitetään arvio hajupäästöjen ehkäisymenetelmistä. Lähtöoletuksena on, että prosessien toimiessa normaalisti hajuja esiintyy ainoastaan biokaasulaitoksen välittömässä läheisyydessä. Harvinaisissa poikkeustapauksissa hajupäästöjä voi esiintyä laajemmalla alueella, mutta silloinkin ne ovat lyhytaikaisia. Biokaasulaitoksen toiminnasta aiheutuvien hajuvaikutusten lisäksi arvioidaan muodostuvien lannoitejakeiden peltokäytöstä aiheutuvat hajuvaikutukset suhteessa raakalietteen käytöstä aiheutuviin hajuvaikutuksiin siltä osin kuin lannoitetuotteilla korvataan raakalietteen käyttöä. Pölypäästöjen määrä arvioidaan asiantuntija-arviona. Liikenteeseen liittyen lasketaan hankkeesta syntyvät raskaan liikenteen päästöt sekä arvioidaan niiden ilmanlaatuvaikutukset ja merkitys osana koko tuotantoketjun päästöjä.

## Liikenne, melu, värinä

Laitoksen pääasiallinen liikenne muodostuu materiaalikuljetuksista, kun laitokselle kuljetetaan biomateriaaleja käsittelyyn ja kun laitokselta kuljetetaan mädätejäännöstä lopputuotteita hyödynnettäväksi. Arvio raskaan liikenteen määrästä on noin toteutusvaihtoehdoissa 1A ja 2A noin 35 kuljetusta päivässä ja toteutusvaihtoehdoissa 1B ja 2B noin 38 kuljetusta päivässä. Ajoittain, esimerkiksi peltobiomassojen toimitusten aikana raaka-ainekuljetuksia on hetkellisesti enemmän. Mädäte pyritään palauttamaan raaka-ainekuljetusten paluukuormina, jolloin vältetään tyhjänä ajoa sekä vähennetään kokonaisliikennemääriä. Liikennemäärät ovat vahvasti riippuvaisia laitoksen syöttemäärästä sekä syöte- ja mädätelogiikan operointimallista, ja tarkentuvat suunnittelun edetessä. Laitokselle tulee liikennettä myös mahdollisista kemikaalikuljetuksista sekä laitoksen tukitoimintoihin liittyvistä asioista.

Kauniinsannantiellä, jonka varrelle hankkeen kumpikin sijaintivaihtoehto sijoittuu, voi esiintyä jonkin verran liikenteestä aiheutuvaa melua. Ympäristön nykyisestä melutilanteesta ei ole tehty erillisiä selvityksiä. Mahdolliset melu- ja värinävaikutukset arvioidaan YVA-selostusvaiheessa.

Selvityksessä tarkastellaan erityisesti lähimpiä melulle herkkiä kohteita.

Laitoksen toiminnan aikainen melu on biokaasulaitoksilla tehtyjen mittausten mukaan tasaista hajamelua. Suurimpina melunlähteinä ovat kompressorien ja puhaltimien aiheuttama melu sekä alueella kulkeva liikenne, jotka huomioidaan arvioinnissa. Arvioinnissa huomioidaan myös tarvittavat lievennystoimenpiteet, joilla äänekkäät laitteet voidaan suojata, ja arvioidaan melun

leviämistä hankealueen ja sen lähialueen ulkopuolelle. Toiminnan suunnittelussa pyritään siihen, että ulko- ja sisätilojen ohjearvot eivät ylitä.

### **Haittaeläimet**

Orgaanisten jättejakeiden käsittely voi houkutella laitoksen alueelle haittaeläimiä, kuten jätteitä syöviä lintuja tai jyrsijöitä. Tyypillisesti tämä ei ole ollut ongelma, kun jätteiden käsittely tapahtuu suljetussa ympäristössä, johon haittaeläimillä ei ole pääsyä. Mahdollisia haittaeläimiä torjutaan ulkopuolisen asiantuntijan toimesta. Laitokselle laaditaan haittaeläinten torjuntaohjelma omavalvontasuunnitelman yhteydessä.

### **Pintavedet**

Sijaintivaihtoehdot sijoittuvat Eurajoen vesistöalueen Pyhäjärven valuma-alueelle ja sen sisällä Pyhäjärven lähivaluma-alueelle. Pyhäjärvi sijaitsee lähimmillään noin 200 metrin etäisyydellä sijaintivaihtoehtojen mukaisten hankealueiden rajauksista. Hankealueesta 500 metrin etäisyydellä on myös kaksi yleistä uimarantaa: Kotkaniemen uimaranta ja Säskylän hiekkaranta. Sijaintivaihtoehtojen mukaisilta hankealueilta pintavedet kulkeutuvat pääasiassa länteen, kohti Pyhäjärveä.

Laitosalueesta tullaan asfaltoimaan suurin osa. Hulevedet kootaan hulevesiviemäriin tai käytetään prosessivesinä. Vain puhtaat vedet ohjataan mahdollisesti lähiojiin. Päälystetyn alueen lisääntyminen muuttaa pintavaluntaa, vähentää veden imeytymistä maaperään ja lyhentää sateen ja valunnan välistä aikaa, mikä voi johtaa suurempiin ja nopeampiin virtaushuippuihin.

Selostusvaiheessa arvioidaan jätevesien laatu, määrä ja esikäsittelytarpeet sekä selvitetään mahdollisesti ympäristöön johdettavien vesien kulkureitti. Hulevesien johtamisessa huomioidaan etenkin niiden vaikutukset Pyhäjärveen ja selostusvaiheessa hulevesisuunnitelmassa voidaan esittää vaihtoehtoisia hulevesien johtamisreittejä. Lisäksi selvitetään minkälaisen lisäkuormituksen hulevesiin hanke aiheuttaa.

### **Pohjavedet**

Hankkeen kumpikaan sijaintivaihtoehto ei sijoitu pohjavesialueelle. Lähimmillään noin 70 metrin etäisyydellä sijaintivaihtoehtoista sijaitsee Uusikylän pohjavesialue. Pohjavesialueella ei sijaitse vedenottoa, mutta alueella sijaitsee muutama yksityiskaivo. Kaasuputki sijoittuu seuraaville pohjavesialueille Järilänvuori, Vaanii ja Kauttua.

Hankealue sijoittuu pohjavesialueen läheisyyteen, ja mahdolliset vaikutukset pohjavesiin arvioidaan arviointiselostusvaiheessa. Arvioinnissa kiinnitetään huomiota siihen, miten maaperän muokkaaminen, rakennus- ja purkutoimet sekä hulevesien hallinta voivat tilapäisesti muuttaa pohjaveden olosuhteita alueen läheisyydessä. Rakentamisen aikana maaperän muokkaaminen ja alueen pinnan rakenteiden muuttaminen voivat lisätä hetkellisesti veden imeytymistä. Tämä voi aiheuttaa hetkellistä pohjaveden samentumista.

Arvioinnissa huomioidaan myös välilliset riskit, kuten onnettomuudet tai kemikaalivuodot, ja arvioidaan lieventämistoimenpiteitä pohjaveden suojelun varmistamiseksi. Työkoneiden mahdolliset öljyvuodot ovat rakentamisen aikana riski maaperän paikalliselle pilaantumisen ja öljyn kulkeutumiselle edelleen pohjaveden. Tähän voidaan varautua työkoneiden huollolla ja mahdollisten vuotojen siivoamisella heti niiden tapahduttua. Laitosalue tullaan asfaltoimaan suurin osin.

### **Terveydensuojeluviranomaisen lausunto ympäristövaikutusten arviointiohjelmasta Auris Energia Holding Oy, Säskylän biokaasulaitos:**

Terveydensuojelun tarkoituksena on ylläpitää ja edistää väestön terveyttä sekä ennaltaehkäistä, vähentää ja poistaa sellaisia tekijöitä, jotka voivat aiheuttaa vaaraa tai haittaa ihmisten terveydelle ja elinympäristölle. Terveydensuojelulain mukaan elinympäristöön vaikuttava toiminta on suunniteltava ja järjestettävä siten, että väestön ja yksilön terveyttä ylläpidetään ja

edistetään. Etelä-Satakunnan ympäristöterveydenhuolto toimii terveydensuojeluviranomaisena Säkylän kunnan alueella.

### Haju, pöly, melu

Hankealuetta lähimmät asuinrakennukset sijaitsevat hieman alle 100 metrin päässä. Hajukaasujen ja melun leviämistä lähialueelle epämiellyttävinä, viihtyisyyteen vaikuttavina tekijöinä, tulee ottaa huomioon, vaikka ne eivät aiheuttaisikaan välitöntä terveydellistä vaaraa. Arviointiohjelmassa tulisi erityisesti selvittää toiminnasta aiheutuvan hajuhaitan vaikutusta lähialueen asutukseen.

### Pintavedet

Pyhäjärvi sijaitsee lähimmillään noin 200 metrin etäisyydellä sijaintivaihtoehtojen mukaisten hankealueiden rajauksista. Hankealueesta 500 metrin etäisyydellä on myös kaksi yleistä uimarantaa: Kotkaniemen uimaranta ja Säkylän hiekkaranta. Valumavedet eivät saa heikentää uimavesien laatua. Arviointiohjelmassa tulisi selvittää hakkeen mahdollisia vaikutuksia Pyhäjärven virkistyskäyttöön huomioiden sekä hankkeen lähellä ovet yleiset uimarannat sekä yksityiset uimarannat.

### Pohjavedet

Lähimmillään noin 70 metrin etäisyydellä sijaintivaihtoehdoista sijaitsee Uusikylän pohjavesialue. Pohjavesialueella ei sijaitse vedenottoa, mutta alueella sijaitsee muutama yksityiskaivo. Kaasuputki sijoittuu Järilänvuoren, Vaaniin ja Kauttuan pohjavesialueille. Arviointiohjelman mukaan rakentamisen aikana voi aiheutua hetkellistä pohjaveden samentumista. Toiminnalla ei pohjavettä saa pilata eikä sen laatua vaarantaa. Arviointiohjelmassa tulisi arvioida hankkeen rakentamisvaiheen vaikutuksia talousvesikäytössä olevien kaivojen veden laatuun.

Lisätietoja asiasta antaa terveystarkastaja Leena Tolkki  
p. 050 593 3960, [leena.tolkki@sakyla.fi](mailto:leena.tolkki@sakyla.fi).

*Jonna Aro*  
Jonna Aro

ympäristöterveydenhuollon johtaja  
Etelä-Satakunnan ympäristötoimisto  
puh. 044 707 2930, [jonna.aro@sakyla.fi](mailto:jonna.aro@sakyla.fi)

## Lausunnon antaminen Säkylän biokaasulaitoksen ympäristövaikutusten arviointiohjelmasta (YVA-ohjelma)

Khall 30.03.2026 § 86  
135/00.04.02/2026

Valmistelu ja lisätiedot Kunnanjohtaja Kari Kankaanranta puh 044 422 4020.

Lupa- ja valvontavirasto pyytää Euran kunnan lausuntoa Säkylän biokaasulaitoksen ympäristövaikutusten arviointiohjelmasta 20.4.2026 mennessä.

Auris Energia Holding Oy on toimittanut yhteysviranomaisena toimivalle Lupa- ja valvontavirastolle YVA-lain (252/2017) mukaisen ympäristövaikutusten arviointiohjelman (YVA-ohjelma). Arviointiohjelma on hankkeesta vastaavan laatima suunnitelma hankkeen ympäristövaikutusten arvioinnin toteuttamisesta.

Auris Energia Holding Oy suunnittelee biokaasulaitosta Säkylään. Laitoksessa on tarkoitus hyödyntää tuotettavan biokaasun raaka-aineena märkä- ja kuivalantoja, peltobiomassoja, sokerilientä ja kasvitalouden puristusnesteitä. Suunniteltu maksimikapasiteetti raaka-aineiden osalta on 400 000 tonnia vuodessa. Tuotettava biokaasu kuivataan, puhdistetaan ja paineistetaan, jonka jälkeen se pumpataan biokaasuputkea pitkin jalostettavaksi biometaaniksi tai käytettäväksi sellaisenaan. Hankkeeseen liittyen suunnitellaan kaasuputkea hankealueelta Harjavaltaan. Kaasuputken rakentaminen koostuu maan alle sijoitettavasta biokaasun jakeluputkistosta. Jakeluputkisto on suunniteltu toteutettavan kahdella 160 PE putkistolla, jonka kokonaispituus on noin 35 kilometriä.

YVA-menettelyn tarkoituksena on tuottaa hankkeen suunnittelun ja päätöksenteon tueksi tietoa ympäristövaikutuksista, vaihtoehdoista ja haitallisten vaikutusten lieventämismahdollisuuksista sekä lisätä kansalaisten tiedonsaantia ja osallistumismahdollisuuksia.

Hanke sijoittuu Säkylän kunnan asemakaava-alueelle, Länsi-Säkylän teollisuusalueelle. Hankkeella on kaksi vaihtoehtoista sijaintia, jotka sijaitsevat noin 6 kilometrin etäisyydellä Säkylän keskuksesta.

YVA-arvioinnissa tarkastellaan kahta sijaintivaihtoehtoa ja kahta biometaanin jalostus- ja kuljetusvaihtoehtoa. Lisäksi arvioidaan hankkeen toteuttamatta jättämisen ympäristövaikutuksia:

- VE0 - hanketta ei toteuteta
- VE1A - Hanke toteutetaan sijaintivaihtoehdossa 1 ja biometaani/biokaasu viedään putkella Harjavaltaan
- VE1B - Hanke toteutetaan sijaintivaihtoehdossa 1 ja biometaani nesteytetään ja toimitetaan maantiekuljetuksin asiakkaille.
- VE2A - Hanke toteutetaan sijaintivaihtoehdossa 2 ja biometaani/biokaasu viedään putkella Harjavaltaan.
- VE2B - Hanke toteutetaan sijaintivaihtoehdossa 2 ja biometaani nesteytetään ja toimitetaan maantiekuljetuksin asiakkaille.

Ympäristövaikutusten arviointiohjelma on nähtävillä sähköisesti ympäristöhallinnon verkkosivuilla [www.ymparisto.fi/sakylan-biokaasulaitos-yva](http://www.ymparisto.fi/sakylan-biokaasulaitos-yva).

Euran kunta on aikaisemmin helmikuussa 2026 lausunut suunnitellusta kaasuputken reittisuunnitelmasta.

Esittelijä

Kunnanjohtaja Kari Kankaanranta

Päätösehdotus

Kunnanhallitus merkitsee Lupa- ja valvontaviraston YVA-menettelyä koskevan lausuntopyynnön tiedoksi. Euran kunnan näkemyksen mukaan arviointiohjelma on kattava ja kunnassa ei ole tunnistettu ympäristöön liittyviä selvitettäviä asioita, joita YVA-ohjelmassa ei olisi jo huomioitu. Euran kunta pitää tärkeänä, että vaikutukset ympäristöön tulee selvitettyä ja erityisesti toimenpiteet, joilla mahdolliset vaikutukset Pyhäjärveen tulee ehkäistä. Euran kunta antaa lisäksi tiedoksi aiemman lausuntonsa kaasuputken reittisuunnitelmasta. Lausunnossa avataan tarkemmin kunnan maankäyttöä suunnittelualueella.

Päätös

Päätösehdotus hyväksyttiin yksimielisesti.

Euran kunta  
Sorkkistentie 10  
27510 EURA

LAUSUNTO

16.2.2026

FCG Rakennettu Ympäristö Oy,  
Auris Energia Oy

## **Euran kunnan lausunto Auris Energia Oy:n biokaasun jakeluverkostosta, joka kulkee Säköylästä Euran kautta Harjavaltaan**

### Lausuntopyyntö

Auris Energia Oy on rakentamassa Satakuntaan noin 35 kilometriä pitkän biokaasun jakeluverkoston, joka kulkee Säköylästä Euran kautta Harjavaltaan. Suunniteltava jakeluverkosto on tarkoitettu biokaasun tuottajille sekä kaasun teollisuuskäyttäjille.

Jakeluputkiston käyttöpaine on 8 Bar ja se luokitellaan jakeluputkeksi. Reitille rakennetaan kaksi rinnakkaista PE160 kaasuputkea, joissa kulkee raakakaasua (CH<sub>4</sub>+CO<sub>2</sub>) ja biometaaniamia (CH<sub>4</sub>). Kaasuputken linjasta on laadittu yleiskartta ja asemapiirustukset.

Maakaasuasetuksen 551/2009:n turvallisuusvaatimusten perusteella uusille putkille on haettu uusi suojaista reitti, jossa vähintään 4 metrin suojaetäisyys toteutuu kaasuputken seinämästä lähimpiin rakennuksiin. Rakentamisen aikainen maksimi tilantarve on esitetty tyyppipoikkileikkauksin.

Jakeluputkisto sisältyy Säköylän biokaasulaitokselle tehtävään YVA arviointimenettelyyn. YVA ohjelma tulee nähtäville helmikuun alussa. Hankkeen perussuunnittelu on käynnissä.

Reitistä on tehty vaihtoehtoverailu sekä käyty alustavat keskustelut eri sidosryhmien kanssa. Elyn kanssa käydyn keskustelun perusteella putkea ei voida sijoittaa taajama-alueen ulkopuolella tiealueelle. Tämän vuoksi yksityisiä maa-alueita ei voida välttää, mutta niiden määrä on pyritty minimoimaan. Linjan sijoituksen luvitus on tarkoituksenaan toteuttaa vapaaehtoisin menettelyin. Yksityisten maanomistajien kanssa on aloitettu keskustelut sijoitussopimusten laadinnasta.

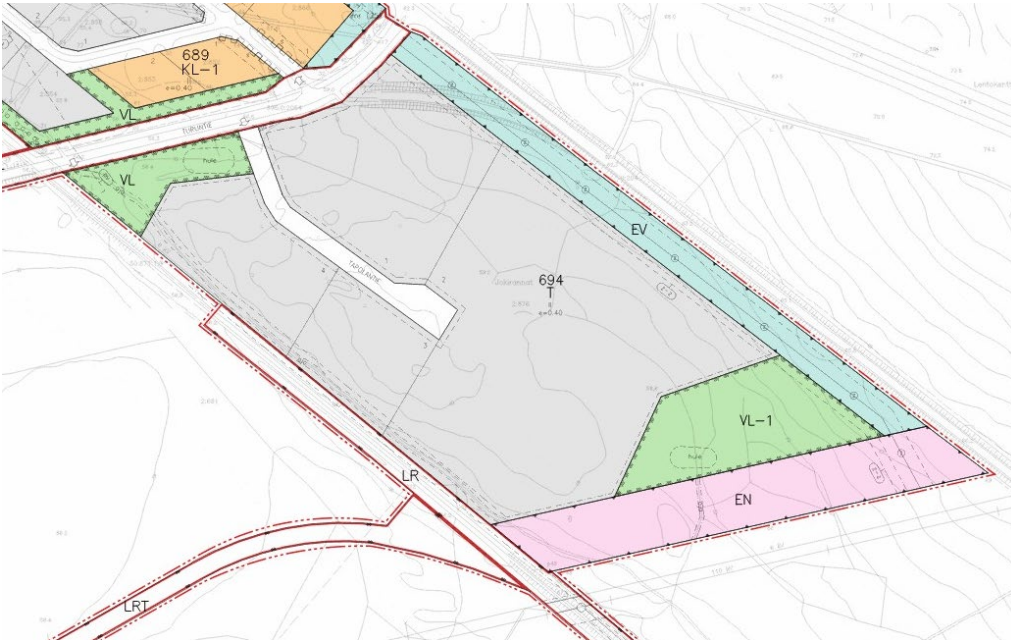
Pyydämme Euran kunnan teknisen toimen lausuntoa putkireitin sijoittamisesta Euran kunnan alueelle ja maille. Tulemme hankkeen myöhemmässä vaiheessa hakemaan sijoituslupaa kaasuputkelle Euran kunnalta.

### Euran kunnan lausunto

Euran kunnan näkemyksen mukaan biokaasun jakeluputkiston sijoittaminen merkittävältä osin junaradan varteen on lähtökohtaisesti hyvä suunnitelma, koska tällöin voidaan välttää maanomistajille aiheutuvaa haittaa. Suunnitelmista ei täysin selviä kuinka iso osa suoja-alueesta ulottuu Väyläviraston hallinnoimalle junarata-alueelle ja kuinka iso osa tämän ulkopuolelle. Haitat maankäyttöön liittyen junarata-alueen ulkopuolelle tulisi mahdollisuuksien mukaan välttää. Junarata-alueesta lausuu luonnollisesti Väylävirasto.

## KAAVOITUS JA MAANKÄYTTÖ:

Euran kunnan asemakaava-alueella jakeluputkisto kulkee Kauttuan kylässä Tapolan teollisuusalueen vierustaa:



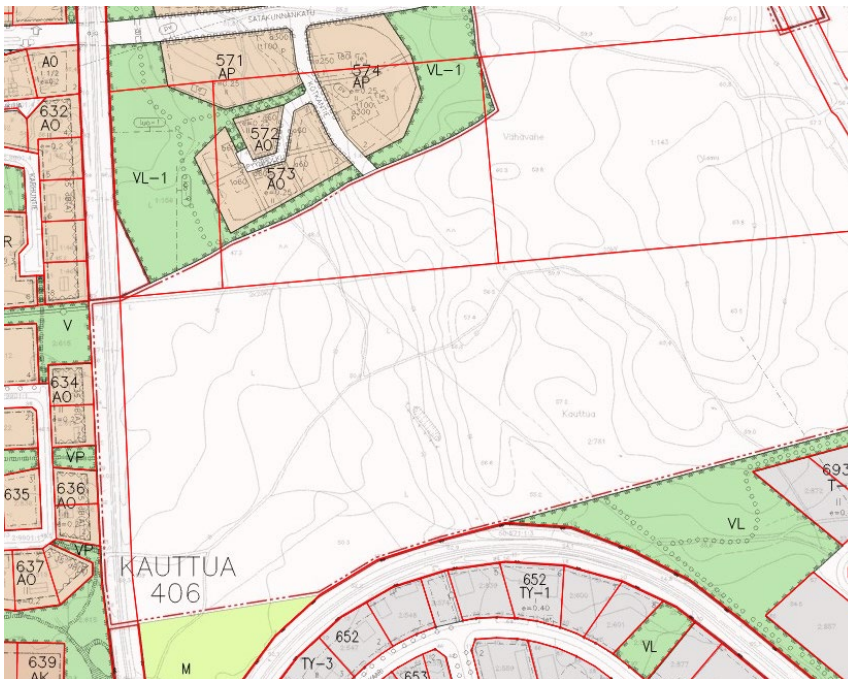
Jakeluputkiston ei tulisi rajoittaa teollisuustonttien rakentamista tai haitta tulisi vähintään minimoida.

Euran kunnan asemakaava-alueella jakeluputkisto kulkee Kauttuan kylässä Neitsytmäki 2 teollisuusalueen vierustaa:



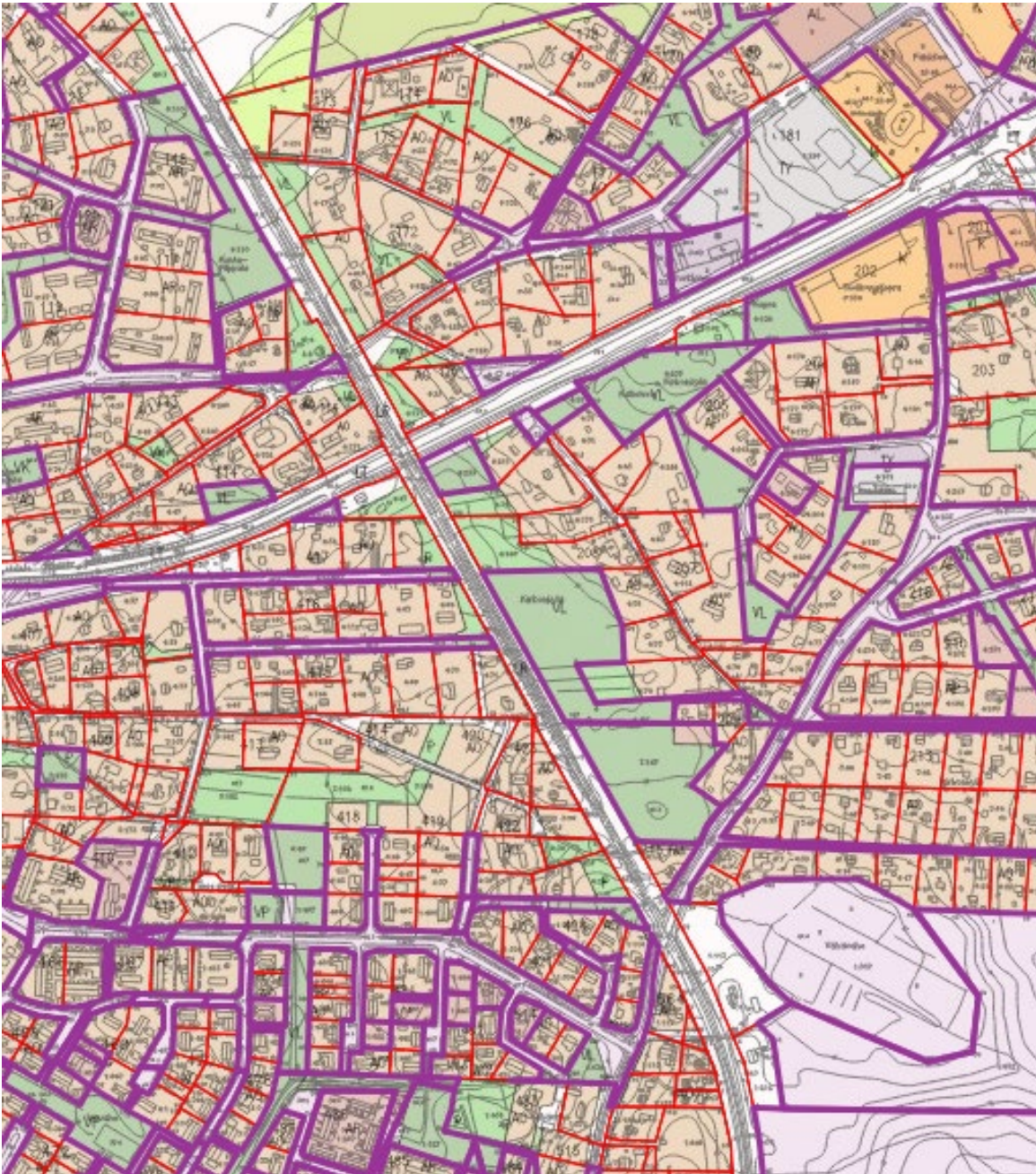
Jakeluputkiston ei tulisi rajoittaa teollisuustonttien rakentamista tai haitta tulisi vähintään minimoida. Oletettavasti rakentaminen ja suoja-alue sijoittuisi tässä junarata-alueelle ja ehkä osin VL-alueelle.

Neitsytmäen teollisuusalueiden jälkeen jakeluputkisto kulkee osin niin sanotun Kauttuan metsän läpi, joka on suositun virkistysaluetta ja osin asumiselle kaavoitettua aluetta:



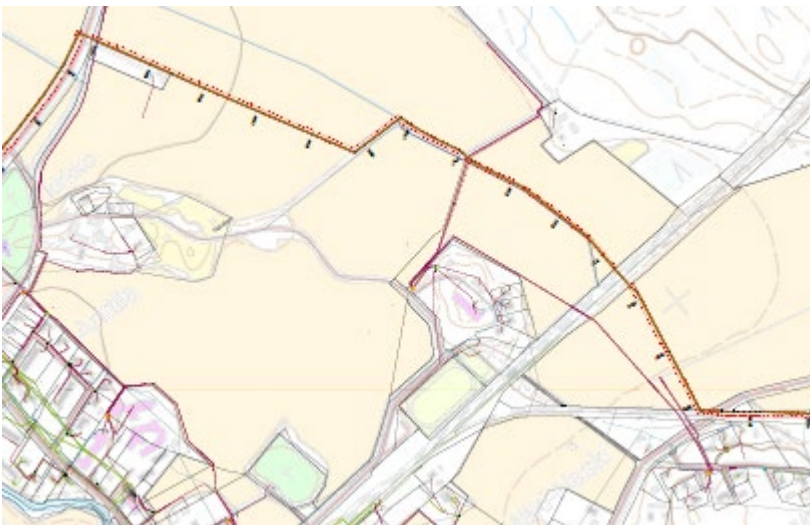
Jakeluputkisto olisi tarkoituksenmukaisempaa siirtää lähemmäs kaartuvaa junaradan osaa, jotta rakennusajan haitta niin sanotun Kauttuan metsän virkistyskäytölle olisi vähäisempi ja erityisesti, jos asemakaava- aluetta tullaan tulevaisuudessa laajentamaan lähemmäs Neitsytmäen teollisuusaluetta.

Kauttuan asuinalueen jälkeen junarata ja suunniteltu jakeluputkisto kulkee asutuksen läpi:



Violetilla merkityt kiinteistöt ovat kunnan omistamia ja punaisella rajatut yksityisten omistamia. Jakeluputkisto rajautuu merkittävältä osin kaavan viheralueisiin. Asuinkiinteistöjen osalta putkiston ei tulisi rajoittaa tonttien rakentamista tai haitta tulisi vähintään minimoida.

Jakeluputkiston kulkiessa junaradan itäpuolella tulee seuraava asemakaava-alue vastaan Kiukaisten Eurakoskella:



Eurakosken keskustaajaman itäpuolella jakeluputkisto irtaantuu junarata-alueesta siirtyäkseen Harolantien-Yhdystien varteen. Kunnan maankäytön näkökulmasta jakeluputkiston reitti on hyvä, mutta haittaa yksityisille maanomistajille tulee arvioida tarkasti ja yhteistyössä maanomistajien kanssa.

Yhdystien vartta jakeluputkisto siirtyy Kantatie 43 varteen ja kulkee kohti Harjavaltaa. Kuten lausuntopyynnössäkin todetaan ”Elyn kanssa käydyn keskustelun perusteella putkea ei voida sijoittaa taajama-alueen ulkopuolella tiealueelle. Tämän vuoksi yksityisiä maa-alueita ei voida välttää.”

Kunnan näkemyksen mukaan haitta yksityisille maanomistajille tulee minimoida ja suunnittelu tulee tehdä hyvässä yhteistyössä maanomistajien kanssa ja heitä kuullen, jota vapaaehtoinen sijoittaminen edellyttääkin.

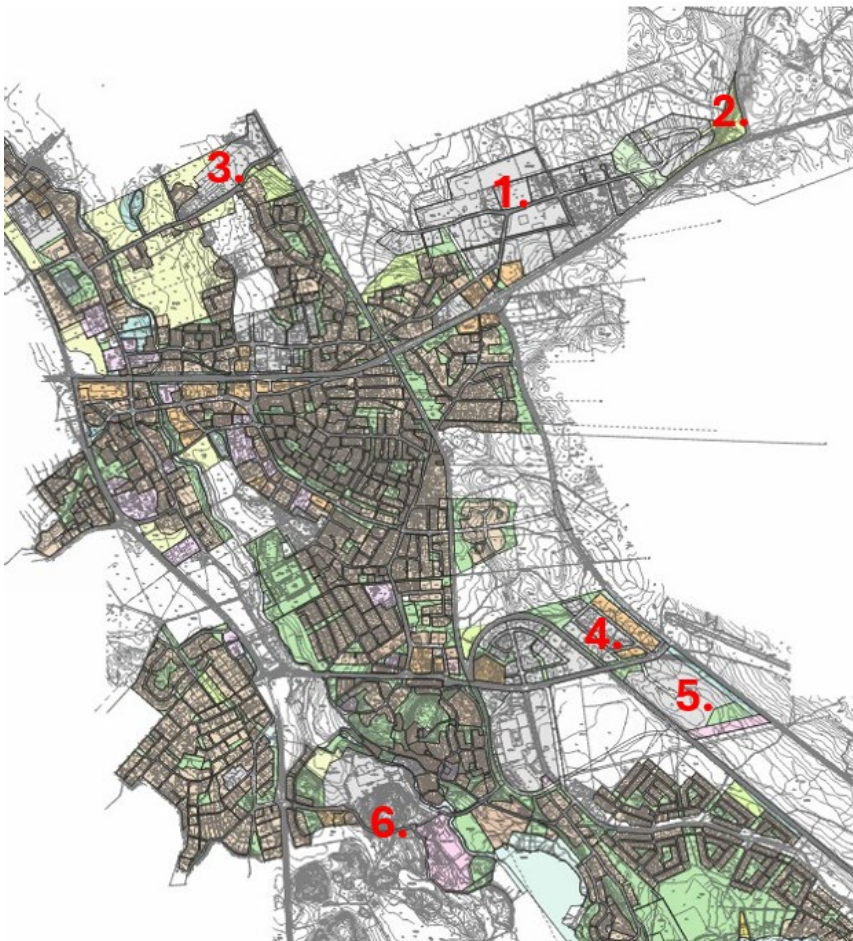
#### KUNNALLISTEKNIikka:

Suunniteltu jakeluputkisto risteää useassa kohdassa kunnan vesi- ja viemärijohtoverkoston kanssa sekä kulkee osittain rinnakkain niiden kanssa. Putkisto risteää tulevan Kuninkaanmännyn Vesi Oy:n runkolinjan kanssa Pysäköintien päässä. Täältä osin lausunnon antaa Kuninkaanmännyn Vesi Oy. Putkisto alittaa myös kunnan kaavakatuja. Lisäksi Tapolan kaava-alueen kohdalla Säköylän ja Apetit Oy:n jätevedenpuhdistamojen purkuputki kulkee radan varressa Tapolan kaava-alueen puolella.

Rakentamisessa tulee huomioida putkien risteäminen ja rinnakkaiset putkijärjestelyt ja huolehtia siitä, että niiden huollolle ja ylläpidolle ei aiheuteta haittaa. Risteämäkohdat ja samansuuntaiset putkisto-osuudet tulee kartoittaa huolellisesti yhteistyössä Euran kunnan kanssa ja huomioida rakentamisen suunnittelussa. Katualueiden alituksiin tulee saada lupa Euran kunnalta ja ne tulee suunnitella yhdessä kunnan kanssa. Alitukset tulee suorittaa ensisijaisesti katurakennetta rikkomatta ja tarvittaessa jäljet tulee ennallistaa vastaamaan alkuperäistä tilannetta.

#### KÄYTTÖ:

Biokaasun jakeluputkiston rakentamisessa tulisi lisäksi huomioida Euran kunnan alueen teollisuuden mahdolliset liityntäpisteet kaasun mahdollista hyödyntämistä varten. Kunnan keskeisimmät, jakeluputkiston lähellä sijaitsevat teollisuusalueet on esitetty seuraavissa karttakuvissa.



1. Fankkeen teollisuusalue. Laaja-alaisesti eri teollisuuden aloja, mm. elintarviketeollisuutta, logistiikkayrityksiä, metalli- ja konepajateollisuutta ja kiertotalouden isompi toimija
2. Fankkee 2 -teollisuusalue. Noin 90 hehtaarin teollisuusalue, jota kunta on tällä hetkellä asemakaavoittamassa. Biolan sijaitsee tästä noin 1 km itään
3. Pintos ja Pintopuu
4. Neitsytmäki ja Neitsytmäki 2 -alueet. Pienteollisuutta ja laajempaa teollisuuden kunnossapitoa sekä metalliteollisuutta
5. Tapolan teollisuusalue. Asemakaava lainvoimainen, mutta vielä rakentamaton. EV-alueen määräala myyty Köyliön-Säkylän Sähkö Oy:lle
6. Jujo Thermal Oy paperitehdas ja Adven voimalaitos

Edellä mainittujen lisäksi jakeluputkiston suunniteltu linjaus kulkee Pohjois-Eurassa Yhdystien ja Kantatie 43 risteysalueen kautta Kantatie 43 varteen. Ennen risteysaluetta risteuksen itäpuolella on pienteollisuusalue ja risteuksen länsipuolella on laajempi teollisuusalue, jossa vapaita teollisuustontteja ja olemassa olevia toimijoita, muun muassa Mykora ja Satamuna.



Yhteenvetona voi todeta, että jakeluputkiston suunniteltu linjaus on kohtuullisen hyvä kunnan maankäytön näkökulmasta, mutta haitta yksityisille maanomistajille ja kunnan asemakaava-alueille sekä kunnallistekniikalle tulee minimoida. Jälkimmäisiin asioihin Euran kunta ottaa tapauskohtaisesti ja yksityiskohtaisemmin kantaa, kun yhtiö hakee sijoitustilaa Euran kunnan omistamille kiinteistöille.

Kari Kankaanranta

Kunnanjohtaja



28.4.2026

Viite: Lupa- ja valvontaviraston lausuntopyyntö 17.3.2026 (dnro LVV-U/43350/2026)

## Lounais-Suomen elinvoimakeskuksen kalatalousyksikön lausunto

**Asia** Auris Energia Holding Oy, Säskylän biokaasulaitos, (Säkylä, Eura, Harjavalta)

### Kuvaus hankkeesta

Hankkeessa suunnitellaan biokaasulaitosta Säskylään. Laitoksessa on tarkoitus hyödyntää tuotettavan biokaasun raaka-aineena märkä- ja kuivalantoja, peltobiomassoja, sokerilientä ja kasvitalouden puristusnesteitä. Suunniteltu maksimikapasiteetti raaka-aineiden osalta on 400 000 tn/v. Tuotettu biokaasu jalostetaan biometaaniksi tai käytettäväksi sellaisenaan. Hankkeeseen liittyen suunnitellaan myös kaasuputkea hankealueelta Euran kautta Harjavaltaan. Kaasuputken kokonaispituus on noin 35 kilometriä. Vaihtoehtoisesti kaasu kuljetetaan asiakkaille maantiekuljetuksin. Biokaasun tuotannossa syntyvää sivutuotetta, ravinnerikasta mädätysjäännöstä, voidaan edelleen hyödyntää maataloudessa.

### Hankkeen vaihtoehdot

Hankkeen vaihtoehtoina (VE) tarkastellaan nollavaihtoehtoa ja kahta sijaintivaihtoehtoa sekä kahta biometaanin jalostus- ja kuljetusvaihtoehtoa. Lisäksi arvioidaan hankkeen toteuttamatta jättämisen ympäristövaikutuksia.

**VE0:** Hanketta ei toteuteta

**VE1A:** Hanke toteutetaan sijaintivaihtoehdossa 1 ja biometaani / biokaasu viedään putkella Harjavaltaan.

**VE1B:** Hanke toteutetaan sijaintivaihtoehdossa 1 ja biometaani nesteytetään ja toimitetaan maantiekuljetuksin asiakkaille.

**VE2A:** Hanke toteutetaan sijaintivaihtoehdossa 2 ja biometaani / biokaasu viedään putkella Harjavaltaan.

**VE2B:** Hanke toteutetaan sijaintivaihtoehdossa 2 ja biometaani nesteytetään ja toimitetaan maantiekuljetuksin asiakkaille.

### Lausunto

Kalatalousviranomaisen katsoo, että YVA-ohjelman pohjalta tehtävien selvitysten tulee olla riittävän kattavia, jotta näiden perusteella voidaan arvioida vaihtoehtojen kalataloudellisia vaikutuksia. Ohjelmassa ei ole kuvattu suunnittelualueen lähivesien kalastoa ja kalataloudellista merkitystä muuten kuin Eurajoen taimenkannan osalta. Esimerkiksi kalataloudellisesti erittäin merkittävän Pyhäjärven kalaston ja kalastuksen nykytilan kuvaus puuttuu ohjelmasta. Pyhäjärven ja muiden vaikutusalueen vesistöjen kalataloutta on tarkoituksenmukaista kuvata yksityiskohtaisemmin YVA-selostuksessa. Lisäksi tulee arvioida hankkeesta mahdollisesti aiheutuvaa vesistökuormitusta ja sen kalataloudellisia vaikutuksia. Laitosalueelta muodostuvien ja Pyhäjärveen

28.4.2026

johdettavien hulevesien laadun ja määrän arvioinnissa tulee huomioida myös hulevesien kalataloudelliset vaikutukset. Lisäksi tulee arvioida onnettomuus- ja häiriötilanteiden kalataloudellisia vaikutuksia.

Arviointiohjelman mukaan kaasuputkien vesistöjen alitus toteutetaan suuntaporaamalla. Ennalta arvioituna suuntaporaus on onnistuneesti toteutettuna kalaston kannalta verraten turvallinen toteutustapa. Eurajoen koski- ja virta-alueiden sähkökoekalastuksissa on kuitenkin havaittu taimenenpoikasia varsin lähellä suunniteltua kaasuputkireittiä. Koska taimen on erittäin uhanalainen ja kuormitukselle herkkä laji, tulee vesistöalituksia koskeva vaikutusarvio toteuttaa huolellisesti. Vaikutusarviossa tulee huomioida Eurajoen taimenen kutu- ja poikastuotantoalueiden sijainti suhteessa kaasuputkireittiin sekä mahdolliset kalastoon kohdistuvat riskitekijät ja lieventämistoimet.

*Tämä asiakirja on allekirjoitettu sähköisesti. Asian on esitellyt kalastusbiologi Joonas Ikävalko ja ratkaissut ryhmäpäällikkö Mikko Koivurinta. Merkintä sähköisestä hyväksymisestä on asiakirjan viimeisellä sivulla.*

Tämä asiakirja LOU/3075/2026 on hyväksytty sähköisesti / Detta dokument LOU/3075/2026 har godkänts elektroniskt

Esittelijä Ikävalko Joonas 28.04.2026 14:08

Ratkaisija Koivurinta Mikko 28.04.2026 15:08

**Aihe:** Lausunto ympäristövaikutusten arviointiohjelmasta, Auris Energia Holding Oy, YVA-menettely, biokaasulaitos, Säkyä  
**Lähetetty:** 20.4.2026, 21.45.44  
**Mistä:** Huhtaniemi Noora (Elinvoimakeskus)<noora.huhtaniemi@elinvoimakeskus.fi>  
**Mihin:** Lupa- ja valvontavirasto, Kirjaamo

---

**Luokat:** K2\_Taru

[Auris Energia Holding Oy, YVA-menettely, biokaasulaitos, Säkyä](#)  
[LVV-U/43350/2026](#)  
[LOU/3075/2026](#)

Lupa ja valvontavirasto on pyytänyt Lounais-Suomen elinvoimakeskuksen liikenneosastolta lausuntoa ympäristövaikutusten arviointiohjelmasta, Auris Energia Holding Oy, YVA-menettely, biokaasulaitos, Säkyässä.

Lounais-Suomen elinvoimakeskuksen liikenneosasto lausuu arviointiselostuksesta seuraavaa:

Ympäristövaikutusten arviointiohjelmassa on tunnistettu hankealueen ja kaasuputken sijainti suhteessa tieverkkoon. Arviointiselostusvaiheessa tulee selvittää hankkeen rakentamisen, sekä toiminnan aikaiset vaikutukset liikenteen toimivuuteen, turvallisuuteen ja tienpitoon. Hankkeen vaikutukset tulee arvioida kaikkien maanteiden osalta, joille vaikutuksia kohdistuu. Hankkeesta aiheutuvaa liikennettä on hyvä arvioida määrällisesti, erotellen raskas liikenne ja erikoiskuljetukset sekä tunnistamalla keskeiset kuljetusreitit ja kuljetusten vaikutukset tieverkkoon.

Maantien suoja-alue seutu- ja yhdysteillä ulottuu 20 metrin etäisyydelle ajoradan keskilinjasta. Hankealuetta ei tule suunnitella ulottuvaksi maantien suoja-alueelle. Kaasuputki on suunniteltava sijoitettavaksi riittävän etäälle tiealuetta siten, ettei se rajoita tai haittaa maanteiden liikennettä tai tienpitoa. Hankkeesta ei saa aiheutua haittaa liikenneturvallisuudelle, liikenteen sujuvuudelle, väylien kantavuudelle, tienpidolle eikä tieverkon kehittämiselle hankkeen elinkaaren aikana. Hankkeeseen liittyvät mahdolliset maanteiden parantamistoimet, kuten uudet liittymät tai rakenteiden vahvistamistoimet, suunnitellaan ja toteutetaan hankkeesta vastaavan kustannuksella. Liittymäluvut maanteille myöntää Sisä-Suomen elinvoimakeskus.

Hankkeen suunnittelu- ja lupakäytännöt on tarpeen selvittää yksityiskohtaisesti. Rakenteiden sijoittamisessa tiealueelle noudatetaan lakia liikennejärjestelmästä ja maanteistä. Rakennettaessa kaasuputkea maanteiden yhteyteen tulee noudattaa Väyläviraston Maakaasuputkistot ja maantiet -ohjeen (Väyläviraston ohjeita 47/2022) lisäksi Liikenneviraston 12.10.2018 antamaa määräystä rakenteiden sijoittamisesta maantien tiealueelle (LIVI/44/06.04.01/2018).

Työhön, joka kohdistuu maantiehen tai tapahtuu tiealueella tai edellyttää liikenteen ohjausta ja varoittamista liikennemerkein, on oltava elinvoimakeskuksen lupa. Lupa tarvitaan myös rakenteiden, rakennelmien ja laitteiden sijoittamiseen tiealueelle. Lupa voidaan myöntää, jos toimenpiteestä ei aiheudu vaaraa liikenteelle eikä haittaa tienpidolle. Työluvalla voidaan myöntää myös tieliikennelain 187 §:ssä tarkoitettu lupa tien tilapäiseen sulkemiseen silloin, kun sulkeminen liittyy tiealueella työskentelyyn.

*Noora Huhtaniemi*  
Liikennejärjestelmäasiantuntija



**Lounais-Suomen elinvoimakeskus, liikenneosasto**  
työskentelypaikka Kulttuurikuja 1, 20800 TURKU  
PL 20, 00072 Elinvoimakeskus  
[noora.huhtaniemi@elinvoimakeskus.fi](mailto:noora.huhtaniemi@elinvoimakeskus.fi)

Valtion aluehallinto on uudistunut 1.1.2026  
Tehtäväni ovat siirtyneet Varsinais-Suomen ELY-keskuksesta Lounais-Suomen elinvoimakeskukseen.

Suomeen on perustettu kymmenen uutta elinvoimakeskusta aikaisempien 15 ELY-keskuksen pohjalta.  
Samalla perustettiin valtakunnallinen Lupa- ja valvontavirasto, johon siirtyivät ELY-keskusten ympäristön lupa-, valvonta- ja ohjaustehtävät.

Asia: YVA-ohjelma, Säskylän biokaasulaitos (LVV-U/43350/2026)

Lupa- ja valvontavirasto  
kirjaamo@lvv.fi

## Lausunto

### 1 Johdanto

Lupa- ja valvontavirasto on pyytänyt Luonnonvarakeskuksen lausuntoa seuraavaan asiaan: YMPÄRISTÖVAIKUTUSTEN ARVIOINTIOHJELMA, Auris Energia Holding Oy, biokaasulaitos, Säskylä (LVV-U/43350/2026). Suunnitellun laitoksen syötemäärä on enimmillään 400 000 tonnia pääasiassa maatalouden biomassoja, ja vaihtoehtoissa erona on paitsi laitoksen sijainti, myös tuotetun biokaasun käsittely, kuljetus ja käyttö. Laitoksen sijainniksi on suunniteltu Säskylän kuntaa. Suunnitellun laitoksen kokoluokka on niin suuri, että kaasumaisten päästöjen hallintaan on kiinnitettävä erityistä huomiota kaikissa prosessivaiheissa. Lisäksi laitoksen toiminta-alue sijaitsee vähintäänkin osin vesistöjen kannalta herkällä alueella (ml. Saaristomeren valuma-alueen läheisyys). Lisäksi toiminta-alueella on intensiivistä kotieläintuotantoa ja lantafosforin ylitarjontaa sekä peltomaiden korkeita viljavuusluokkia, ts. fosforilannoituksen tarve voi paikoin olla alhainen. Laitoksen ravinteiden, etenkin fosforin kierrätyksen ratkaisuihin on siksi kiinnitettävä erityishuomiota. Luonnonvarakeskus keskittyy lausunnossaan oman toimialansa asioihin jakaen lausuntonsa kahden lopputuotteen mukaisesti biokaasun hyödyntämisen ratkaisuihin ja mädätteen ratkaisuihin.

### 2 Lausunto

VE0:n todetaan jättävän syötteiden energiasisällön käyttämättä ja ravinteet kierrättämättä. Kun laitoksen kapasiteetista valtaosa (315 000 t) on lantaa, ei toteamus ravinteiden kierrätyksen kannalta pidä paikkansa. Lanta kierrättää pääasiassa maatalouden käyttöön ilman laitostakin. Sen sijaan ilman laitosta voi jäädä käyttämättä mahdollisuus tehostaa ravinteiden kierrätystä. Se voi jäädä käyttämättä myös laitoksen kanssa, mikäli esitetty toimintatapa palauttaa mädäte syötettä tuottaneille tiloille on laitoksen ainoa kunnianhimo ravinteisiin liittyen (ks. myöhemmin täsmällisemmin).

#### SYÖTTEIDEN HALLINTA JA MÄDÄTYKSEN VAIHEET

Syötteiden hankinnan yhteydessä mainitaan, että samaan kuntaan suunniteltu Suomen Lantakaasu Oy:n laitoshanke on keskeytetty. Jatkossa olisi silti tärkeää huomioida mahdollinen kilpailu sekä syötteistä että mädätteen vastaanottajista, sillä vähintään osittain samalle toiminta-alueelle on suunniteltu ainakin toista suurta maatalouspohjaista biokaasulaitosta (Wega Group Oy, Oripää) ja alueella toimii jo myös lantaa aiemmin vastaanottanut biokaasulaitos (Gasum Huitinen). Syötteiden hankinnan lisäksi tällä voi olla merkitystä mädätteen markkinoille saattamisen ja jalostamistarpeen kannalta. Jatkossa on tarpeen myös esittää laitoksen aiottu toimintasäde, ts. miltä alueelta syöteraaka-aineita aiotaan hankkia ja mihin myös kaikki lopputuotteet toimitetaan.

Syötteiden vastaanotto ilmoitetaan toteutettavaksi lämmitetyissä halleissa. Lämpötilan on tekniikan kannalta oltava riittävän korkea myös talviaikaan.

Muutoin lämmitystä ei tarvita, sillä se vain lisää mahdollista hajunmuodostusta syötteiden hajotessa jo ennen varsinaista reaktoria. Hajukaasujen hallintaan on panostettava huolellisesti, sillä se on laitoksen mahdollisten haittojen kannalta kriittisimpiä tekijöitä ja syötteiden käsittely merkittävimpiä hajulähteitä laitoskokonaisuudessa. Esivarastojen mitoituksista ja toteutuksesta on jatkossa esitettävä täsmällisempää tietoa, jotta voidaan arvioida niiden kapasiteettia ja asianmukaista toteutusta laitoksella.

Olki- ja nurmimassojen kuljetuksessa mainitut lava-autokuljetukset kuulostavat erikoiselta, sillä lava-auto mielletään yleensä pickup-tyyppisiksi ajoneuvoiksi. Ne lienevät turhan pieniä tarkoitettuun kuljetukseen ja ennemminkin tarkoitetaan kuorma-autoja ja/tai traktorikuormia. Kuljetuskaluston kuvausta olisi siis hyvä jatkossa tarkentaa. Em. massojen aumaaminen siiloihin laitosalueella on tehtävä huolellisesti vesitiiviissä siiloissa ja aumat peittäen. On myös todennäköistä, että laitokselle olisi tarjolla paalattua olkea ja nurmea, jolloin myös niiden aiottu varastointi ja käsittely paalimuovien ja -verkkojen varastointia ja poistoa myöten on syytä kuvata ja ylipäätään lisätä ne mahdollisten jätteiden taulukkoon.

Syöteseoksen mahdollisessa laimennustarpeessa esitetään yhdeksi ratkaisuksi käyttää laitosalueen hule- ja jätevesiä. Hulevesien käyttö ei ole suositeltavaa, sillä se kuljettaa epäpuhtauksia, jotka jäävät mädätteeseen. Myös jätevesien käyttöön on syytä suhtautua varovaisesti. Laitoksen sosiaalitulojen jätevesiä ei tule laitosprosessiin sekoittaa (mainitut harmaat vedet tarkoittaa vain pesuvesiä, käymäläjätevesiä ei mainittu).

Mädätysprosessista ei kerrota vielä oikeastaan mitään. Mm. tieto aiotusta reaktorikapasiteetista (ts. yhteenlasketusta tilavuudesta) puuttuu kokonaan, jolloin suunnitellusta syötteiden viipymästä ei voi lausua mitään. Reaktoritilavuuden on oltava riittävän pitkä, jotta esitetyt raaka-aineet ehtivät varmasti hajota riittävän pitkälle. Mitä enemmän laitoksessa on kasvibiomassoja, sitä pitempi viipymän tulee olla. Tämä on olennaista sekä laitoksen tuottaman energiamäärän maksimoimiseksi, laadukkaan mädätteen tuottamiseksi että kokonaisuuden päästöjen minimoimiseksi. Tieto on välttämätön jatkossa.

## BIOKAASUUN JA ENERGIAAN LIITTYVÄT ASIAT

Hankkeen laitostekniikka on erittäin suuri, minkä vuoksi kaasumaisten päästöjen hallinta kaikissa prosessivaiheissa on keskeistä. Myös häiriö- ja huoltotilanteiden huomiointi on tärkeää ja siitä on jatkossa annettava lisätietoa.

Hankkeen vaihtoehtoisissa kuvauksissa (VE1A, VE1B ja VE2A VE2B, s. 13) puuttuu maininta kaasun jalostuksesta. Kaasun puhdistus ei riitä nostamaan metaanipitoisuutta, joten vaihtoehtoisissa kuvauksissa tulisi selkeästi kertoa, missä vaihtoehdossa jalostus on mukana ja missä ei (esimerkiksi maantiekuljetuksissa ei ole vaihtoehtoa kuljettaa biokaasuna). Jalostusteknologian kuvauksesta tulisi myös selkeästi kuvata, mikä on "tarpeeksi" puhtaasti eroteltua metaania ja hiilidioksidia ja mitä epäpuhtauksille tehdään. Membraaniprosessilla on mahdollista tuottaa hyvin puhtaita kaasujakeita, mutta lopputuotteiden puhtauteen ja siten kaasumaisten päästöjen määrään vaikuttaa operointi (eli mikä on operoijan mielestä riittävä puhtaus). Hiilidioksidin nesteytystekniikkaa ei ole kuvattu, mikä ei mahdollista prosessin riskien arviointia.

Alustava prosessikonsepti (kuva 7) ei sisällä kaikkia vaihtoehtoisia kaasun

käsittelyjä (vaihtoehdot ilman jalostusta sekä maantiekuljetukset Harjavaltaan). Nämä tulisi kaikki jatkossa kuvata huolellisesti.

Laitoksen energiataseesta todetaan varsin lyhyesti. Jatkossa on selkeämmin esitettävä mm., miten laitos pyrkii esimerkiksi ottamaan talteen ja kierrättämään lämpöenergiaa laitoksen sisällä lämpöenergian tarpeen vähentämiseksi.

#### MÄDÄTTEESEEN LIITTYVÄT ASIAT

YVA-ohjelmassa todetaan aluksi ykskantaan, että mädäte palautetaan syötteen toimittajille. Sen jälkeen esitetään kaikille toteuttamisvaihtoehdoille, että mädäte on tarkoitus hyödyntää biolannoitteina/maanparannusaineina/kasvualustana. Prosessikaaviossa mädätteelle esitetään separointi kuiva- ja nestejakeeseen. Johdonmukaisuus esitettävässä tiedossa olisi suotavaa. Mädätteen ratkaisuisista annetaan niukalti tietoa, mikä antaa ymmärtää, ettei niitä ole aidosti vielä pohdittu. Esitetty hygienisointi on lainmukainen välttämättömyys, joten sen toteutus ei osoita suurta kunnianhimoa ja näkemystä ravinteiden kierrätykseen panostamiseen.

Mädäte nimetään ohjelmassa myös sivutuotteeksi, mitä ei voi pitää asianmukaisena asennoitumisena biokaasutuotantoon. Mädäte on jokaisen biokaasulaitoksen toinen merkittävä lopputuote, jolla on yhä suurempi merkitys huoltovarmuuden ja ympäristövaikutusten hallinnan kannalta. Sitä muodostuu miltei yhtä paljon kuin syöteraaka-aineita laitokseen otetaan sisään. Jo tämä yksin alleviivaa tarvetta ymmärtää mädätteen olevan arvokas ja väistämätön lopputuote, ei vain kaasuntuotannon sivuvirta.

Suunniteltu biojalostamo on hyvin suuri laitospokonaisuus, jonka toiminta-alue sijoittuu vähintäänkin osin keskitetyn kotieläintuotannon ja intensiivisen maatalouden alueelle. Toiminta-alueella on lisäksi korkean viljavuusluokan peltoja ja kotieläintuotantoa erityisesti sika- ja siipikarjatiloiilla, joilla on usein nautakarjatiloihin vähemmän tarvetta tuottamalleen lantafosforille. Siksi laitoksen toiminta-alueella on paikoin lantafosforin (ja myös muiden kierrätettävien biomassojen fosforin) ylijäämää ja tarvetta uudelleen jakaa ravinteita sekä alueella sijaitsevien tilojen kesken että toimittaa ravinteita kauemmas, fosforin alijäämäisille alueille. Koska biojalostamossa lannan lisäsyötteinä käytetään kasvibiomassoja ja teollisuuden sivuvirtoja, kierrätettävien ravinteiden määrä mädätteessä kasvaa pelkkään lantaan verraten. Huomioitavaa myös on, että mädätteelle tilat eivät voi käyttää lantapoikkeusta.

Tästä syystä esitys vain palauttaa mädäte syötteitä tuottaneille tiloille ei todennäköisesti tule toimimaan ravinteiden kestävä kierrätyksen ratkaisuna, vaan voi siirtää vastuun lisäravinteista yhteistyötilojen vastuulle kestävämmällä tavalla. Lantapoikkeuksen vaikutus huomioiden se voi myös estää tiloja tekemästä yhteistyötä laitoksen kanssa. Mädätteen ravinteita ei tule siksi pyrkiä palauttamaan lantaa toimittaneille tiloille enemmän kuin ne tarvitsevat, ja mädätteen vastaanottajiin täytyy saada myös kasvintuotantoon erikoistuneita tiloja, jotka kaikki eivät toimita syötteitä laitokseen. Etenkin valtaosa mädätteen fosforista on toimitettava tiloille, joilla on aidosti tarvetta fosforilannoitukselle. Vain näin laitos voi todeta olevansa ravinteiden kierrätyksen asiassa ja ympäristön kannalta hallittu ravinteiden uusjako voi toteutua. Ratkaisujen painoarvo kasvaa entisestään, kun huomioidaan muut toiminta-alueella jo olevat ja sinne suunnitellut biokaasulaitokset sekä alueen muu lannan prosessointi.

Laitoksen lopputuotteiden kannalta todetaan, että sivutuoteasetuksen ehdot tulee täyttyä. Se toki vaikuttaa mädätysprosessin toteutukseen ja mädätteen laatuun. Syytä on kuitenkin huomioida myös moni muu laitoksen toimintaan ja mädätteeseen vaikuttavaa säädöstä, kuten lannoitelaki asetuksineen ja jätelaki, jotka määrittelevät lannoitevalmisteiden laatua ja käyttöä maataloudessa sekä mädätteen jätestatusta. Laitostoimijan on hyvä ymmärtää myös nitraattiasetusta, joka sääntelee mm. orgaanisten lannoitevalmisteiden varastointia ja levitystä. Syöteraaka-aineiden kestävyttä taas määritellään osana kestävyyslakia. Kaikki nämä osaltaan vaikuttavat myös ympäristön kannalta toimivaan laitostokoonaisuuteen, ts. myös YVA-prosessiin ja ympäristölupaan. Näistä olisi syytä olla maininta myös osiossa 5 ”hankkeen edellyttämät suunnitelmat ja luvat”, joka vaikuttaa varsin keskeiseltä.

#### ARVIOITAVAT VAIKUTUKSET

Kappaleessa 4 merkitykseen liittyen ei mainita käytännössä ollenkaan ravinnekysymyksiä, vaan laitosta perustellaan vain energian näkökulmasta. Viittaukset kiertotalouteen eivät ole riittävän konkreettisia kertomaan todellisesta tahtotilasta kierrättää. Kaikkein osapuolten on ymmärrettävä, että tällaisen laitoksen ympäristövaikutukset ovat merkittävästi laajemmat kuin pelkkä laitostontti. Tässä tapauksessa myös siksi, että suunnitellaan kaasuputkeakin. Lisäksi vesistöihin liittyen todetaan, että vesienhoitosuunnitelmien mukaan alueella pitää estää vesien tilan heikkeneminen, mutta asiasta ei lopulta sanota laitosratkaisussa oikein mitään.

Vaikutusten arvioinnin osiossa vaikuttaa valitun, mitä asioita nostetaan mädätteeseen liittyen esille ja mitä ei, riippumatta siitä, tapahtuvatko vaikutukset laitostontilla vai laitoksen toiminta-alueella sen toiminnan myötä. Hajupäästöjen aleneminen ja parempi hygienia raakalantaan nähden sekä lannankäsittelyn kasvihuonekaasujen päästöjen vähentyminen mainitaan etuina, jotka käytännössä toteutuvat mautiloilla, mutta vesistövaikutuksissa mädätteen ravinteita ei mainita, vaan pitäydytään laitostontilla ja kaasuputken linjauksella tapahtuvissa vaikutuksissa. Kuitenkin mädätteen lannoitekäyttö käytännössä määrittelee laitostoiminnan vesistövaikutukset alueella. Laitoksen on pystyttävä osoittamaan vastuullisuutta myös ravinteiden kierrätyksessä.

Taulukossa 12 mainitaan mm. jätevesilietteiden kuljetukset, joille ei löydy kytköstä tähän laitossuunnitteluun. Mikäli on käytetty aiempien hankkeiden YVA-menettelyiden taulukointeja pohjana, on hyvä tarkistaa, että niiden sisältö vastaa juuri tätä hanketta.

Samana taulukon 12 kohta 15 eli ylipaine putkistossa (tai muualla laitoksessa) tulee ratkaista ylipaineventtiileillä, jotka ovat olennainen osa biokaasulaitosten tekniikkaa. Taulukosta myös puuttuu anaerobisen prosessin häiriintyminen (jonka toki voisi aiheuttaa myös kohdan 10 laitoksen virheellinen operointi), mikä aiheuttaisi todennäköisesti syötön keskeyttämisen, jolloin laitoksella tulisi selvittää mahdollisuudet keskeyttää myös syötteiden kuljetus laitokselle tai pitää jotain varareserviä varastoinnille. Samassa yhteydessä voi myös muodostua epästabiilia ja heikkolaatuista mädätettä, jolle on oltava ratkaisut jälkikäsitellylle ja varastoinnille, sekä kaasumaisia päästöjä, jolloin myös ilma tulisi olla mainittu riskin kohteena. Mikäli taulukon kohdalla 17 (mädätysreaktion jääminen kesken) viitataan tähän, mädäte ei ”jatka kompostoitumistaan” prosessin jälkeen. Lietemäinen mädäte ei kompostoidu, separoitu kuivajae voi mahdollisesti näin tehdä, mutta nestejake myöskään ei. Ylipäättään ns. hapoille menneen prosessi

mädäte on erittäin epämiellyttävän hajuista ja voi aiheuttaa erilaisia ei-toivottuja kaasupäästöjä ilmaan, joilla on myös ilmastovaikutus. Lisäksi kohdassa 8 mainitaan kaasuvuodot, joiden vaikutus arvioidaan pieneksi. Tässä on huomioitu vain yksittäinen vuoto, mutta riski voi olla myös kokonaisuudessaan merkittävä, jos prosessin eri vaiheisiin ei kiinnitetä tarpeeksi huomiota ja pieniä kaasumaisia vuotoja tapahtuu prosessin eri vaiheissa jatkuvasti. Vaikutusten tarkastelua on näin olleen syytä tarkentaa.

### 3 Lausunnon tiivistelmä

Yhteenvedona Luonnonvarakeskus toteaa, että Auris Energia Holding Oy:n hanke Säkylän biokaasulaitokseksi on YVA-ohjelmassaan toistaiseksi keskittynyt lähinnä energiaan, joskin myös sen esittely on vielä varsin keskeneräinen. Laitoksen suunnittelussa on keskityttävä tasapainottamaan panostuksia energian ja mädätteen (ravinteiden) kesken. Kumpikaan lopputuotteista ei voi väittää olevansa kestävästi tuotettu ilman toistaan. Ravinteiden ratkaisujen tärkeyttä korostaa toiminta-alueen maatalouden olosuhteet. Laitoksen tulee hakea toimintatapaa, joka aidosti hyödyttää tiloja sekä syötteiden tuottamisen että mädätteestä jalostettujen lannoitevalmisteiden näkökulmasta. Syötteiden hankinnan ja lopputuotteiden käytön ratkaisuja on kuvattava merkittävästi täsmällisemmin, jotta vaikutukset toiminta-alueella tulevat selviksi ja jottei laitos jätä vastuuta ravinnekysymyksistä yksin tilojen harteille, vaikka se itse toimii alueen uutena ravinnekeskittymänä. Korostamme myös, että kaikissa kaasujen käsittelyn vaiheissa on maksimoitava huolellinen metaanipäästöjen minimointi.

Anu Kaukovirta

Johtaja, tuotantojärjestelmät

Hyväksytty Luken prosessinhallintajärjestelmässä 15.04.2026 klo 13:35:41.

Lausunnon valmistelija(t):

Sari Luostarinen

Saija Rasi

Liitteet:

Tiedoksi:

Lupa- ja valvontavirasto  
kirjaamo@lvv.fi

Viite LVV-U/43350/2026

**Aihe Säkylä, Auris Energia Holding Oy, Säkylän biokaasulaitos,  
ympäristövaikutusten arviointiohjelma**

Lupa- ja valvontavirasto on pyytänyt Satakunnan Museon lausuntoa koskien Auris Energia Holding Oy:n suunnitteleman Säkylään sijoittuvan biokaasulaitoksen YVA-ohjelmaa. Biokaasulaitoksessa on tarkoitus hyödyntää märkä- ja kuivalantoja, peltobiomassoja, sokerilientä sekä kasvitalouden puristusnesteitä. Osa laitoksen tuottamasta kaasusta syötetään tontilta rakennettavaan biokaasuputkeen jalostettavaksi toisaalla. Hanke sijoittuu Säkylän kunnan asemakaava-alueelle, Länsi-Säkylän teollisuusalueelle noin 6 km etäisyydelle Säkylän keskustasta.

Hankkeella on kaksi sijoitusvaihtoehtoa (1 ja 2) ja kaksi biometaanin jalostus- ja kuljetusvaihtoehtoa (A ja B). Sijaintivaihtoehdot ovat osin päällekkäisiä ja kumpaankin vaihtoehtoon kuuluu käytöstä poistetun biokaasulaitoksen alue, jossa olevat rakennukset ja rakenteet tullaan purkamaan. Sijaintivaihtoehto 1 sijoittuu käytöstä poistetun laitoksen kanssa samalle ja viereiselle tontille, vaihtoehto 2 sijoittuu pääosin Kauniinsannantien pohjoispuolelle. Hankkeeseen liittyen suunnitellaan kaasuputkea hankealueelta Euran kautta Harjavallan teollisuusalueelle.

Arvioitavat vaihtoehdot ovat:

- VE0: hanketta ei toteuteta
- VE1A: hanke toteutetaan sijaintivaihtoehdossa 1 ja biometaani/biokaasu viedään putkella Harjavaltaan.
- VE1B: hanke toteutetaan sijaintivaihtoehdossa 1 ja biometaani nesteytetään ja toimitetaan maantiekuljetuksin asiakkaille.
- VE2A: hanke toteutetaan sijaintivaihtoehdossa 2 ja biometaani/biokaasu viedään putkella Harjavaltaan.
- VE2B: hanke toteutetaan sijaintivaihtoehdossa 2 ja biometaani nesteytetään ja toimitetaan maantiekuljetuksin asiakkaille.

## Satakunnan Museon kannanotto

### Arkeologinen kulttuuriperintö

YVA-ohjelmassa on esitelty sekä sanallisesti että kartalla laitosalueen ja kaasuputken lähiympäristössä olevat muinaismuistolain (295/1963) rauhoittamat kiinteät muinaisjäännökset sekä muut arkeologiset kohteet. Laitosalueen läheisyydessä muinaisjäännöksiä ei ole. Sen sijaan kaasuputken linjauksen alueelle sijoittuu Eurassa Vuossein pellon kivikautinen asuinpaikka sekä Harjavallassa osin myös Huovintien keskiaikainen tie. Lisäksi linjaus viistää Kiukaisten historiallista kylätonttia, joka on arvotettu muuksi kulttuuriperintökohteeksi. Myös Sainen kivikautinen asuinpaikka (kts. tiedot <https://www.kyppi.fi/to.aspx?id=112.262010044>) sijaitsee kaasuputken vaikutusalueella eli alle 50 m etäisyydellä kaasuputkesta.

YVA-ohjelmassa kappaleessa 8.7 kuvaillaan hankkeen vaikutuksia maisemaan ja kulttuuriperintöön sekä kerrotaan, miten vaikutuksia arvioidaan. Vaikutuksia tai vaikutusten arviointia arkeologiseen kulttuuriperintöön ei ole kappaleessa mainittu. Rakentamisen aikana vaikutuksia muinaisjäännöksiin kuitenkin kaivutöiden yhteydessä todennäköisesti aiheutuu. Mikäli rakentaminen kohdistuu muinaisjäännösalueelle, on hankkeelle haettava suunnittelun aikana kajoamislupa ja toteutettava mahdolliset arkeologiset tutkimukset.

YVA-ohjelmassa ei ole esitetty arkeologisen selvityksen laatimista kaasuputken suunnittelualueelle. Satakunnan Museo on 20.2.2026 antanut FCG Rakennettu Ympäristö Oy:lle lausuntonsa (PRIDno-2025-7989) kaasuputken reitistä. Lausunnossaan museo toteaa, että Säkylästä Eurakoskelle vanhan radan linjausta seuraavalla reitillä on toteutettava arkeologinen inventointi, jossa selvitetään vähintään 60 m levyisellä suunnittelualueella mahdollisesti sijaitsevat kiinteät muinaisjäännökset ja muut arkeologiset kohteet. Radan lähialueita ei ole huomioitu aikaisemmissa arkeologisissa selvityksissä. Inventointi tulee toteuttaa YVA-hankkeen aikana, jotta mahdollisia vaikutuksia vielä tuntemattomille kohteille voidaan arvioida.

### Rakennettu kulttuuriperintö ja maisema

Satakunnan Museo näkee, että lähtötietojen osalta YVA-ohjelmassa on otettu riittävällä tavalla huomioon rakennetun kulttuuriympäristön ja maiseman arvoalueet.

Varsinaisen biokaasulaitoksen sijoitusvaihtoehdot eivät sijoitu mihinkään valtakunnallisesti tai maakunnallisesti merkittävään kulttuuriympäristöön tai

maisema-alueelle eikä sillä ole suoraa vaikutusta yleis- tai asemakaavatasolla suojeltuihin kohteisiin. Sijaintivaihtoehto 1 sijoittuu kuitenkin vain noin 100 metrin päähän Satakunnan vaihemaakuntakaavassa 2 (2019) sekä tekeillä olevassa Satakunnan maakuntakaava 2050:ssä osoitettua maakunnallisesti merkittävää *Lännen tehtaiden asuinalueiden* kulttuuriympäristöä.

Kaasuputki sijoittuu usean kilometrin matkalla Satakunnan vaihemaakuntakaavassa 2 (2019) sekä ehdotusvaiheessa olevassa Satakunnan maakuntakaava 2050:ssä osoitetuille valtakunnallisesti merkittävälle maisema-alueelle *Euran ja Kiukaisten kulttuurimaisemat* (VAMA 2021) sekä valtakunnallisesti merkittävän rakennetun kulttuuriympäristöön *Köyliönjokilaakson ympäryskylät* (RKY 2009).

Lisäksi kaasuputken linjaus kulkee sekä Euran että Harjavallan alueella useiden maakunnallisesti merkittävien kulttuuriympäristöjen läpi. Valtakunnallisesti merkittäviä maisema-alueita ja rakennettuja kulttuuriympäristöjä sekä maakunnallisesti merkittäviä kulttuuriympäristöjä koskee Satakunnan vaihemaakuntakaavassa 2 (2019) yhteinen suunnittelumääräys:

*Alueen yksityiskohtaisemmassa suunnittelussa on otettava huomioon alueen kokonaisuus, erityispiirteet ja ominaisuus siten, että edistetään niihin liittyvien arvojen säilymistä ja kehittämistä mukaan lukien avoimet viljelyalueet. Kaikista aluetta tai kohdetta koskevista suunnitelmista ja hankkeista, jotka oleellisesti muuttavat vallitsevia olosuhteita, tulee museoviranomaiselle varata mahdollisuus lausunnon antamiseen. Kohteen ja siihen olennaisesti kuuluvan lähiympäristön suunnittelussa on otettava huomioon kohteen kulttuuri-, maisema-, luonto- ja ympäristöarvot sekä huolehdittava, ettei toimenpiteillä ja hankkeilla vaaranneta tai heikennetä edellä mainittujen arvojen säilymistä.*

Kaasuputki kulkee osittain myös Euran keskustan yleiskaava-alueella osoitetulla Maa- ja metsätalousvaltaisella alueella, jolla on erityisiä ympäristöarvoja (MY), jonka kaavamääräyksessä mainitaan mm. että merkinnän alueella metsänhakkuu edellyttää maisematyölupaa.

YVA-selostuksen mukaan "kaasuputkella ei odotettavasti ole pysyviä maisemavaikutuksia, mutta rakentamisen aikana voi aiheutua tilapäisiä maisemavaikutuksia, kuten puuston poistoa, kaivantoja ja työmaa-alueita reitin varrella." Satakunnan Museo näkee, että hankkeen jatkosuunnittelussa tulee kiinnittää huomiota siihen, että kaasuputken kohdalla maisema palautuu ennalleen etenkin avoimessa viljelymaisemassa ja hanke ei tule vaarantamaan maatalouden harjoittamista, ts. aiheuttamaan pilkkovaa vaikutusta viljelyalueilla.

YVA-ohjelman mukaan biokaasulaitoksen osalta hankkeen vaikutuksia arvioidaan arviointiselostusvaiheessa hankealueen ympäristössä eri suunnissa avautuviin arvokkaisiin maisema-alueisiin sekä kulttuuriympäristöihin. Maisemallisesti tai kulttuuriympäristön kannalta merkittäviin kohteisiin kohdistuvia vaikutuksia ja niiden laajuutta arvioidaan ilmakuvien, karttojen, valokuvien, havainnekuvien sekä aiempien selvitysten pohjalta. Arvioinnissa otetaan huomioon merkittävimmät näkymäsuunnat ja -alueet, maiseman solmukohtat sekä maisemakuvultaan herkimvät kohteet. Vaikutuksia arvioidaan noin 2 km etäisyydellä hankealueesta. Satakunnan Museo pitää YVA-ohjelmassa esitettyä vaikutusten arviointia maisemaan sekä kulttuuriympäristöön lähtökohtaisesti oikeanlaisena ja riittävänä.

Satakunnan Museo

Museonjohtaja (sij.) Akuliina Aartolahti

Tutkija Olli Joukio

Tutkija Sanna Kuusikari

Arkeologi Leena Koivisto

Tiedoksi

Satakuntaliitto/kirjaamo, Susanna Roslöf, Daniel Nagy  
Lounais-Suomen elinvoimakeskus/kirjaamo  
Museovirasto/kirjaamo

Tämä asiakirja on hyväksytty sähköisesti Porin kaupungin asianhallintajärjestelmässä



Tämä asiakirja on sähköisesti allekirjoitettu Porin kaupungin asianhallintajärjestelmässä

**PRIDno-2026-2679**

## **Harjavallan kaupungin terveydensuojeluviranomaisen lausunto**

LVV-U/43350/2026

Auris Energia Holding Oy, Säskylän biokaasulaitos

### **Päätöksen peruste**

Harjavallan kaupunki on yhteistoimintasopimuksella antanut Porin kaupungille hoidettavaksi terveydenhuoltolain (1326/2010) 21 §:ssä määritellyt kunnan ympäristöterveydenhuollon tehtävät.

Porin kaupungin hallintosäännön mukaan elinvoima- ja ympäristölautakunnan alainen ympäristöterveysjaosto toimii terveydensuojelulain (763/1994) tarkoittamana kunnan terveydensuojeluviranomaisena. Ympäristöterveysjaosto on siirtänyt toimivallan lausunnon antamisesta valtion viranomaiselle ympäristö- ja terveysvalvontayksikön päällikölle.

### **Päätös**

Harjavallan kaupungin terveydensuojeluviranomainen antaa asiassa seuraavan lausunnon.

Biokaasulaitoksen kaasuputki sijoittuu Harjavallan keskustaajaman alueelle ja vedenhankintaa varten tärkeälle Järilänvuoren pohjavesialueelle. Merkittävimmät ympäristövaikutukset Harjavallan osalta terveydensuojelulain näkökulmasta ovat kaasuputken rakentamisen ja käytön aikaiset vaikutukset ja riskit pohjaveden laatuun, määrään ja virtausolosuhteisiin, sekä ihmisten elinoloihin ja viihtyvyyteen. Järilänvuoren pohjavesialueelta toimitetaan talousvettä Harjavallan kaupungin ja Nakkilan kunnan vedenjakelualueille noin 11 000 vedenkäyttäjälle. Pohjavesialueella on jo tällä hetkellä useita erilaisia toimintoja, joiden riskit pohjavedelle on arvioitu merkittäviksi, kuten maanalaiset öljysäiliöt ja erilaiset teollisuustoiminnot. Pohjavesialueella sijaitsee lisäksi useita maa-ainestenottokohteita, joiden riskit pohjavedelle ovat merkittäviä. Rakentamis- ja käytönaikaiset riskit tulee selvittää kattavasti, eikä pohjaveden laadulle tai määrälle aiheutuvia riskejä tule lisätä.

### **Tiedoksi**

Lupa- ja valvontavirasto

### **Allekirjoitus**

Riikka Jokiainen, yksikön päällikkö, elinvoima- ja ympäristötoimiala, ympäristö- ja terveysvalvontayksikkö



**Porin kaupunki**

Yksikön päällikkö, ympäristö- ja  
terveysvalvonta

Yleinen viranhaltijapäätös

**Ote viranhaltijapäätöksestä 2 (3)**

20.04.2026

**§ 18**

Tämä asiakirja on sähköisesti allekirjoitettu Porin kaupungin asianhallintajärjestelmässä

---

Otteen oikeaksi todistaa

Pori

20.04.2026

Riikka Jokiainen

yksikön päällikkö, ympäristö- ja terveysvalvonta



**Porin kaupunki**

Yksikön päällikkö, ympäristö- ja  
terveysvalvonta

Yleinen viranhaltijapäätös

**Ote viranhaltijapäätöksestä 3 (3)**

20.04.2026

**§ 18**

Tämä asiakirja on sähköisesti allekirjoitettu Porin kaupungin asianhallintajärjestelmässä

---

**Muutoksenhakukielto**

§ 18

**Muutoksenhakukielto**

Päätöksestä ei kuntalain 136 §:n perusteella saa tehdä oikaisuvaatimusta tai kunnallisvalitusta.

**Aihe:** Ruokaviraston lausunto koskien Auris Energia Holding Oy, Säskylän biokaasulaitoksen ympäristövaikutusten arviointiohjelmaa LVV-U/43350/2026

**Lähetetty:** 24.4.2026, 19.21.11

**Mistä:** Retkin Risto (Ruokavirasto)<risto.retkin@ruokavirasto.fi>

**Mihin:** Lupa- ja valvontavirasto, Kirjaamo; Koistinen Arja (LVV)

**Kopio:** Ruoka Kirjaamo

---

Hei,

Ruokavirasto lausunto Auris Energia Holding Oy:n Säskylän biokaasulaitoksen ympäristövaikutusten arviointiohjelmasta (LVV-U/43350/2026). Arviointiohjelmasta puuttuu maininta, että eläimistä saatavia sivutuotteita käsitteleviä ja varastoivia talouden toimijoita koskee sivutuotelainsäädännön mukainen laitoshyväksyntävelvoite. Laitoshyväksyntä on tuotantolaitos- tai tuotantolinjakohtainen. Hyväksyntää hakevalla laitoksella on oltava vireillä tai voimassa oleva ympäristölupa.

Ruokavirastolle ei ole muuta lausuttavaa

Ystävällisin terveisin  
Risto Retkin  
Ylitarkastaja, lannoitevalvonta  
Työ. 029 520 4466  
[risto.retkin@ruokavirasto.fi](mailto:risto.retkin@ruokavirasto.fi)

---



**RUOKAVIRASTO**  
Lisämedialat: • Finnish Food Authority

Lupa- ja valvontavirasto  
kirjaamo@lvv.fi

viite: Lausuntopyyntönnö LVV-U/43350/2026

## **Lausunto Säskylän biokaasulaitoksen ympäristövaikutusten arviointiohjelmasta**

### **Hankkeen kuvaus**

Lupa- ja valvontavirasto pyytää Satakuntaliiton lausuntoa Auris Energia Holding Oy:n Säskylän biokaasulaitoksen ympäristövaikutusten arviointiohjelmasta. Laitoksessa on tarkoitus hyödyntää tuotettavan biokaasun raaka-aineena märkä- ja kuivalantoja, peltobiomassoja, sokerilientä ja kasvitulouden puristusnesteitä. Hanke sijoittuu Säskylän kunnan asemakaava-alueelle, Länsi-Säskylän teollisuusalueelle noin 6 kilometriä Säskylän keskustasta. Hankkeella on kaksi osittain päällekkäistä vaihtoehtoista sijaintia. Kumpaankin vaihtoehtoon kuuluu käytöstä poistetun biokaasulaitoksen alue. Hankkeeseen liittyen suunnitellaan myös maan alle sijoitettavaa biokaasun jakeluputkistoa Säskylän hankealueelta Harjavallan teollisuusalueelle.

Ympäristövaikutusten arvioinnissa tarkastellaan kahta sijaintivaihtoehtoa ja kahta biometaanin jalostus- ja kuljetusvaihtoehtoa. Vaihtoehdossa VE1A hanke toteutetaan sijaintivaihtoehdossa 1 ja biometaanin /biokaasu viedään putkella Harjavaltaan, vaihtoehdossa VE1B taas biometaanin nesteytetään ja toimitetaan maantiekuljetuksin asiakkaille. Vaihtoehdossa VE2A hanke toteutetaan sijaintivaihtoehdossa 2 ja biometaanin/biokaasu viedään putkella Harjavaltaan, vaihtoehdossa VE2B biometaanin nesteytetään ja toimitetaan maantiekuljetuksin asiakkaille. Lisäksi arvioidaan hankkeen toteuttamatta jättämisen (VE0) ympäristövaikutuksia.

## Maakuntakaavatilanne

### Satakunnan maakuntakaava

Satakunnan maakuntakaava hyväksyttiin Satakuntaliiton maakuntavaltuustossa 17.12.2009 ja ympäristöministeriö vahvisti kaavan 30.11.2011 (N:o YM1/5222/2010). Satakunnan maakuntakaava sai lainvoiman 13.3.2013 korkeimman hallinto-oikeuden päätöksellä. Satakunnan maakuntakaava laadittiin kokonaismaakuntakaavana.

Satakunnan maakuntakaavasta on kumottu Satakuntaliiton maakuntavaltuuston 17.5.2019 tekemällä päätöksellä taajamatoimintojen alueen (A), keskustatoimintojen alueen (C), vähittäiskaupan suuryksikköjen alueen (KM, km), palvelujen alueen (P), työpaikka-alueen (TP), valtakunnallisesti arvokkaiden maisema-alueiden (vma) sekä valtakunnallisesti ja maakunnallisesti merkittävien kulttuuriympäristöjen (kh1, kh2, kh) kaavamerkinnot ja -määräykset.

Satakunnan maakuntakaavan asiakirjat ovat tarkasteltavissa Satakuntaliiton verkkosivuilla:

<https://satakunta.fi/alueidenkaytto/voimassa-olevat-maakuntakaavat/satakunnan-maakuntakaavan-aineistot-ja-selvitykset/> .

### Satakunnan vaihemaakuntakaava 1

Satakunnan vaihemaakuntakaava 1 hyväksyttiin Satakuntaliiton maakuntavaltuustossa 13.12.2013 ja ympäristöministeriö vahvisti kaavan 3.12.2014 (N:o YM7/5222/2013). Satakunnan vaihemaakuntakaava 1 sai lainvoiman 6.5.2016 korkeimman hallinto-oikeuden päätöksellä. Vaihemaakuntakaavassa 1 määritellään maakunnallisesti merkittävät tuulivoimatuotannon alueet ja niihin liittyvä energiahuolto Satakunnassa.

Satakunnan vaihemaakuntakaavan 1 asiakirjat ovat tarkasteltavissa Satakuntaliiton verkkosivuilla:

<https://satakunta.fi/alueidenkaytto/voimassa-olevat-maakuntakaavat/satakunnan-vaihemaakuntakaavan-1-aineistot-ja-selvitykset/> .

## Satakunnan vaihemaakuntakaava 2

Satakunnan vaihemaakuntakaava 2 hyväksyttiin Satakuntaliiton maakuntavaltuustossa 17.5.2019.

Satakunnan vaihemaakuntakaavassa 2 teemana on energiatuotanto, terminaalitoiminnot, kauppa ja kulttuuriympäristöt.

Satakunnan vaihemaakuntakaavan 2 asiakirjat ovat tarkasteltavissa Satakuntaliiton verkkosivuilla:

<https://satakunta.fi/alueidenkaytto/voimassa-olevat-maakuntakaavat/satakunnan-vaihemaakuntakaavan-2-aineistot-ja-selvitykset/> .

## Satakunnan maakuntakaavojen yhdistelmä

Epävirallinen maakuntakaavayhdistelmä on ladattavissa Satakuntaliiton voimassa olevia maakuntakaavoja esittelevältä verkkosivulta:

<https://satakunta.fi/alueidenkaytto/voimassa-olevat-maakuntakaavat/epavirallinen-kaavayhdistelma/> .

## Satakunnan maakuntakaava 2050

Satakuntaliiton maakuntahallitus päätti vuoden 2021 lopussa käynnistää Satakunnan maakuntakaavan 2050 laatimisen. Satakunnan maakuntakaava 2050 laaditaan kaikki maankäyttömuodot kattavana kokonais-maakuntakaavana, jolloin käsitellään alueiden käytön ja yhdyskuntarakenteen periaatteet ja kehittämisen kannalta tarpeelliset alueet koko maakunnan alueella.

Kaavaprosessin etenemistä voi seurata Satakuntaliiton verkkosivuilla

<https://satakunta.fi/alueiden-kaytto/vireilla-olevat-maakuntakaavat/> .

## Hankealueita koskevat Satakunnan maakuntakaavojen merkinnät ja määräykset

### Satakunnan maakuntakaava

Hankkeen sijaintivaihtoehtojen alueet sijoittuvat **kaupunkikehittämisen kohdevyöhykkeelle (kk)**

Pyhäjärvisuudun kehittämisen kohdevyöhyke. Merkinnällä osoitetaan kaupunkiseutuja, niiden osia tai muita yhdyskuntia koskevia kehittämissuunnitelman alueidenkäytöllisiä periaatteita. Merkinnällä osoitetaan niitä vyöhykkeitä, joihin kohdistuu valtakunnallisesti, maakunnallisesti tai seudullisesti tärkeitä alueidenkäytöllisiä kehittämistarpeita. Merkintään liittyvän suunnittelumääräyksen mukaan

aluerakenteeltaan monikeskuksisia vyöhykkeitä kehitetään eheyttämällä olemassa olevien keskusten ja taajamien yhdyskuntarakennetta sekä turvaamalla viher- ja virkistysverkon jatkuvuus sekä palvelujen saatavuus. Yksityiskohtaisemmassa suunnittelussa tulee edistää elinympäristöjen toimivuutta ja taloudellisuutta hyödyntämällä rakennettuja verkostoja, vähentämällä liikennetarvetta sekä edistämällä joukkoliikenteen ja kevytliikenteen edellytyksiä. Alueen arkeologiset kohteiden, valtakunnallisesti arvokkaiden maisema-alueiden sekä merkittävien kulttuuriympäristöjen tulee olla alueidenkäytön suunnittelun lähtökohtina. Merkintään liittyvän kehittämissuosituksen mukaan alueen maankäytön kehittämistarpeet tulisi tutkia ja ratkaista yksityiskohtaisemmalla seudullisella maankäytön suunnitelmalla.

Hankkeessa biokaasun kuljetusta varten suunniteltu kaasuputki kulkee Pyhäjärvisuon kehittämissuon kohdevyöhykkeen lisäksi toisen **kaupunkikehittämisen kohdevyöhykkeen (kk1)**, Kokemäenjokilaakson kehittämissuon kohdevyöhykkeen alueella. Merkinnällä osoitetaan Kokemäenjokilaakson valtakunnallisesti merkittävä, monikeskuksinen aluerakenteen kehittämissuon, jolle kohdistuu työpaikka- ja teollisuustoimintojen, taajamatoimintojen, joukkoliikenteen ja palvelujen sekä virkistysverkon pitkän aikavälin alueidenkäytöllisiä ja toiminnallisia yhteensovittamis- ja kehittämistarpeita. Merkintään liittyvän suunnittelumääräyksen mukaan alueen kilpailukyvyyn ja vetovoimaisuuden kasvua edistetään korostamalla alueen keskuksien kehittämistä. Suunnittelulla tulee edistää alueen ominaispiirteitä ja liikenne-, energia- ja virkistysverkkojen toiminnallisuutta seudullisena kokonaisuutena.

Hankkeen sijaintivaihtoehtojen alueet sijoittuvat lisäksi **matkailun kehittämissuon (mv2)** Pyhäjärvi-Köyliönjärvi. Merkinnällä osoitetaan merkittävät kulttuuriympäristö- ja maisemamatkailun kehittämissuon kohdevyöhykkeet. Merkintään liittyvän suunnittelumääräyksen mukaan vyöhykkeiden sisällä toteutettavassa alueidenkäytön suunnittelussa on kiinnitettävä erityistä huomiota matkailuelinkeinojen ja virkistyspalveluiden kehittämiseen. Suunnittelussa on otettava huomioon toteutettavien toimenpiteiden yhteensovittaminen kulttuuri-, maisema- ja luontoarvoihin sekä olemassa oleviin elinkeinoihin ja asutukseen. Matkailuun liittyviä toimintoja suunniteltaessa ja vyöhykkeen vetovoimaisuutta kehitettäessä tulee ottaa huomioon vyöhykkeen erityisominaisuudet ja niiden ominaispiirteiden säilyttäminen.

Molempien sijaintivaihtoehtojen alueelle ulottuu myös **teollisuus- ja varastotoimintojen alue (T)** Länsi-Säkyä. Lisäksi biokaasun kuljetusta varten suunnitellun kaasuputken reitille ulottuu kolme muuta

teollisuus- ja varastotoimintojen aluetta; Kauttua itäinen ja Fankkee Eurassa sekä Sievari Harjavallassa. Merkinnällä osoitetaan merkittävät teollisuus- ja varastotoimintojen alueet. Merkintään liittyvän suunnittelumääräyksen mukaan alueen suunnittelussa tulee erityistä huomiota kiinnittää liikenteellisten olosuhteiden järjestämiseen sekä huolehtia, että teollisuustuotannosta tai muusta toiminnasta viereisten alueiden ympäristölle ja asutukselle sekä mahdollisille pohjavesialueille aiheutuvat merkittävät haitalliset vaikutukset estetään.

Kaasuputki päättyy Harjavallassa **teollisuus- ja varastotoimintojen alueelle (T1)** Torttila. Merkinnällä osoitetaan merkittävät teollisuus- ja varastoalueet, joille saa sijoittaa vaarallisia kemikaaleja valmistavia tai varastoivia laitoksia, ja joita koskee EU-direktiivi 96/82/EY vaarallisten aineiden aiheuttamien suuronnettomuusriskien torjunnasta (SEVESO II- direktiivi). Merkintään liittyvän suunnittelumääräyksen mukaan alueen suunnittelussa on otettava huomioon alueella sijaitsevista laitoksista tai vaarallisten kemikaalien valmistuksesta, varastoinnista tai kuljetuksesta lähiympäristölle ja alueelle sijoituville toiminnoille mahdollisesti aiheutuvat riskit. Alueen suunnittelussa tulee palo- ja pelastusviranomaiselle sekä tarvittaessa Turvatekniikan keskukselle (TUKES) varata mahdollisuus lausunnon antamiseen.

Harjavallassa kaasuputken reitti rajautuu vielä **virkestysalueeseen (V)** Hiittenharju. Merkinnällä osoitetaan ulkoilun, retkeilyn ja virkestyskäytön kannalta merkittävät alueet. Alueella on voimassa MRL 33 §:n mukainen rakentamisrajoitus. Merkintään liittyvän suunnittelumääräyksen mukaan alueen suunnittelussa tulee kiinnittää huomiota alueen virkestyskäytön ja virkestyskäytön kehittämisedellytysten turvaamiseen. Merkintään liittyvän rakentamismääräyksen mukaan alueilla sallitaan yleistä ulkoilu-, retkeily- ja virkestyskäyttöä palvelevan rakentamisen lisäksi jo olemassa olevien rakennusten korjaus-, muutos- ja laajentamistyöt.

Säskylässä ja Eurassa kaasuputken reitti kulkee samassa linjassa Eura-Säskylä **yhdysradan/sivuradan (yr)** merkinnän sekä Eurassa ja Harjavallassa **valtatie (vt)** Eura-Harjavalta ja **seututie (st)** Eurajoki-Kiukainen-Kokemäki kanssa. Merkintöjen alueilla on voimassa MRL 33 §:n mukainen rakentamisrajoitus.

Valtatie ja seututie risteyksessä Kiukaisissa kaasuputken reitille sijoittuu **uusi eritasoliittymä (tlu)**. Merkinnällä osoitetaan uudet eritasoliittymät. Alueella on voimassa MRL 33 §:n mukainen

rakentamisrajoitus. Merkintään liittyvän suunnittelumääräyksen mukaan uuden eritasoliittymän alueella on suunnittelussa varauduttava liittymän toteuttamiseen. Liittymä voidaan ensivaiheessa toteuttaa myös tasoliittymänä, mikäli se liikennemäärien perusteella on mahdollista. Tasoliittymän toteuttamisella eikä muullakaan maankäytön suunnittelulla saa vaarantaa eritasoliittymän myöhempää toteuttamismahdollisuutta.

Harjavallassa kaasuputken reitille sijoittuu merkintä **eritasoliittymä (tl)**, jolla osoitetaan tieverkkoon kuuluvat olemassa olevat eritasoliittymät. Alueella on voimassa MRL 33 §:n mukainen rakentamisrajoitus.

Eurassa kaasuputken reitti koukkaa **pohjavesialueen (pv)** Vaanii kautta ja laitosaluevaihtoehtojen läheisyydessä sijaitsee **pohjavesialue (pv)** Uusikylä. Merkinnällä osoitetaan yhdyskuntien vedenhankinnan kannalta tärkeät ja siihen soveltuvat pohjavesialueet. Merkintään liittyvän suunnittelumääräyksen mukaan alueen suunnittelussa on otettava huomioon pohjaveden laadun ja muodostumisen turvaaminen.

Eurassa kaasuputken reitti risteää **siirtoviemärin (j)** kanssa. Merkinnällä osoitetaan vesihuollon kannalta tärkeät siirtoviemärit. Alueella on voimassa MRL 33 §:n mukainen rakentamisrajoitus. Harjavallassa kaasuputken reitti risteää **yhdysvesijohdon (v)** merkinnän kanssa. Merkinnällä osoitetaan vesihuollon kannalta tärkeät yhdysvesijohdot. Alueella on voimassa MRL 33 §:n mukainen rakentamisrajoitus.

Laitosaluevaihtoehtojen läheisyyteen sijoittuu lisäksi **Natura 2000 -verkostoon kuuluva alue (nat)** Pyhäjärvi. Merkinnällä osoitetaan valtioneuvoston päätösten mukaisesti Natura 2000 -verkostoon kuuluvat alueet.

## Satakunnan vaihemaakuntakaava 1

Kummallekaan hankkeen sijaintivaihtoehdon alueelle ei ole osoitettu kaavamerkintöjä Satakunnan vaihemaakuntakaavassa 1.

## Satakunnan vaihemaakuntakaava 2

Molemmat hankealueiden sijaintivaihtoehdot sijoittuvat **taajamatoimintojen alueelle (A)** Keskusta-Luvalahti-Länsi-Säkylä. Lisäksi biokaasun kuljetusta varten suunnitellun kaasuputken reitille ulottuu neljä

muuta teollisuus- ja varastotoimintojen aluetta Eurassa; Kiiskinmäki, Keskusta, Lukkala-Filppula sekä Eurajoki. Merkinnällä osoitetaan yksityiskohtaista suunnittelua edellyttävät asumiseen ja muille taajamatoiminnoille, kuten keskustatoiminnoille, palveluille ja teollisuudelle rakentamisalueita, pääväyliä pienempiä liikenneväyläalueita, virkistys- ja puistoalueita sekä erityisalueita. Merkintään liittyvän suunnittelumääräyksen mukaan aluetta suunniteltaessa tulee kiinnittää erityistä huomiota yhdyskuntarakenteen eheyttämiseen ja täydentämiseen hajanaisesti ja vajaasti rakennetuilla alueilla. Uusi rakentaminen ja muu maankäyttö on sopeutettava suunnittelulla ympäristöönsä tavalla, joka vahvistaa taajaman omaleimaisuutta. Täydennysrakentamista ja muuta alueiden käyttöä suunniteltaessa on otettava huomioon alueen kulttuurihistorialliset ja maisemalliset ominaispiirteet sekä viher- ja virkistysverkko. Alueilla on turvattava yleisten ranta-alueiden varaaminen maisemarakenteellisesti ja -kuvallisesti ja luontoarvoiltaan kestäviltä, korkeatasoisilta alueilta, osana alueen yhtenäistä viher- ja virkistysverkkoa. Yksityiskohtaisemmassa suunnittelussa voidaan palveluverkon tarpeiden perusteella taajamatoimintojen alueelle osoittaa uusia vähittäiskaupan suuryksiköitä silloin, kun kyseiset yksiköt ovat merkitykseltään paikallisia, yhdyskuntarakenne tukee kaupan saavutettavuutta ja haitalliset vaikutukset voidaan välttää. Taajamatoimintojen alue ei ole ensisijaisesti tarkoitettu tilaa vaativan kaupan suuryksikköjen sijoittumisalueeksi. Kaupan suuryksiköiden mitoitus tulee yksityiskohtaisemmassa suunnittelussa määrittellä paikallisen ostovoiman pohjalta ja yksiköiden toteutumisen ajoitus tulee yksityiskohtaisemmassa suunnittelussa sitoa muun taajamarakenteen ja liikennejärjestelmien toteutukseen.

Laitosaluevaihtoehtojen läheisyydessä sijaitsee **maakunnallisesti merkittävä kulttuuriympäristö (kh2)** Lännen tehtaiden asuntoalueet. Merkinnällä osoitetaan maakunnallisesti ja seudullisesti merkittävät kulttuuriympäristöt ja rakennusperintökohteet. Merkintään liittyvän suunnittelumääräyksen mukaan alueen yksityiskohtaisemmassa suunnittelussa on otettava huomioon alueen kokonaisuus, erityispiirteet ja ominaisluonne siten, että edistetään niihin liittyvien arvojen säilymistä ja kehittämistä mukaan lukien avoimet viljelyalueet. Kaikista aluetta tai kohdetta koskevista suunnitelmista ja hankkeista, jotka oleellisesti muuttavat vallitsevia olosuhteita, tulee museoviranomaiselle varata mahdollisuus lausunnon antamiseen. Kohteen ja siihen olennaisesti kuuluvan lähiympäristön suunnittelussa on otettava huomioon kohteen kulttuuri-, maisema-, luonto- ja ympäristöarvot sekä huolehdittava, ettei toimenpiteillä ja hankkeilla vaaranneta tai heikennetä edellä mainittujen arvojen säilymistä.

Kaasuputken reitti rajautuu **palvelujen alueeseen (P)** Sievari. Merkinnällä osoitetaan julkisten ja yksityisten palvelujen ja hallinnon alueita. Alueelle voidaan sijoittaa myös tilaa vaativan erikoistavarakaupan yksiköitä. Merkintään liittyvän suunnittelumääräyksen mukaan yksityiskohtaisemmassa suunnittelussa voidaan palveluverkon tarpeiden perusteella palvelujen alueelle osoittaa uusia vähittäiskaupan suuryksiköitä silloin, kun kyseiset yksiköt ovat merkitykseltään paikallisia, yhdyskuntarakenne tukee kaupan saavutettavuutta ja haitalliset vaikutukset voidaan välttää. Kaupan mitoitus tulee yksityiskohtaisemmassa suunnittelussa määrittellä paikallisen ostovoiman pohjalta ja yksiköiden toteutumisen ajoitus tulee yksityiskohtaisemmassa suunnittelussa sitoa muun taajamarakenteen ja liikennejärjestelmien toteuttamiseen.

Kaasuputken reitille ulottuu myös **valtakunnallisesti arvokas maisema-alue, ehdotus (vma-e)** Euran ja Kiukaisten kulttuurimaisemat. Merkinnällä osoitetaan valtakunnallisesti arvokkaiden maisema-alueiden päivitys- ja täydennysaineistossa ehdotetut alueet. Merkintään liittyvän suunnittelumääräyksen mukaan alueen yksityiskohtaisemmassa suunnittelussa on otettava huomioon alueen kokonaisuus, erityispiirteet ja ominaisluonne siten, että edistetään niihin liittyvien arvojen säilymistä ja kehittämistä mukaan lukien avoimet viljelyalueet. Kaikista aluetta tai kohdetta koskevista suunnitelmista ja hankkeista, jotka oleellisesti muuttavat vallitsevia olosuhteita, tulee museoviranomaiselle varata mahdollisuus lausunnon antamiseen. Kohteen ja siihen olennaisesti kuuluvan lähiympäristön suunnittelussa on otettava huomioon kohteen kulttuuri-, maisema-, luonto- ja ympäristöarvot sekä huolehdittava, ettei toimenpiteillä ja hankkeilla vaaranneta tai heikennetä edellä mainittujen arvojen säilymistä.

Kaasuputken reitille ulottuu lisäksi **valtakunnallisesti merkittävä rakennettu kulttuuriympäristö (kh1)** Köyliönjokilaakson ympäröity kylät. Merkinnällä osoitetaan valtakunnallisesti merkittävät rakennetut kulttuuriympäristöt ja rakennusperintökohteet. Merkintään liittyvän suunnittelumääräyksen mukaan alueen yksityiskohtaisemmassa suunnittelussa on otettava huomioon alueen kokonaisuus, erityispiirteet ja ominaisluonne siten, että edistetään niihin liittyvien arvojen säilymistä ja kehittämistä mukaan lukien avoimet viljelyalueet. Kaikista aluetta tai kohdetta koskevista suunnitelmista ja hankkeista, jotka oleellisesti muuttavat vallitsevia olosuhteita, tulee museoviranomaiselle varata mahdollisuus lausunnon antamiseen. Kohteen ja siihen olennaisesti kuuluvan lähiympäristön suunnittelussa on otettava huomioon kohteen kulttuuri-, maisema-, luonto- ja ympäristöarvot sekä huolehdittava, ettei toimenpiteillä ja hankkeilla vaaranneta tai heikennetä edellä mainittujen arvojen säilymistä.

Lisäksi kaasuputken reitille ulottuu kaksi **maakunnallisesti merkittävää kulttuuriympäristöä (kh)** Laihian kylä ja kulttuurimaisema sekä Köylypolven kylä ja kulttuurimaisema. Merkinnällä osoitetaan maakunnallisesti ja seudullisesti merkittävät kulttuuriympäristöt ja rakennusperintökohteet. Merkintään liittyvän suunnittelumääräyksen mukaan alueen yksityiskohtaisemmassa suunnittelussa on otettava huomioon alueen kokonaisuus, erityispiirteet ja ominaisluonne siten, että edistetään niihin liittyvien arvojen säilymistä ja kehittämistä mukaan lukien avoimet viljelyalueet. Kaikista aluetta tai kohdetta koskevista suunnitelmista ja hankkeista, jotka oleellisesti muuttavat vallitsevia olosuhteita, tulee museoviranomaiselle varata mahdollisuus lausunnon antamiseen. Kohteen ja siihen olennaisesti kuuluvan lähiympäristön suunnittelussa on otettava huomioon kohteen kulttuuri-, maisema-, luonto- ja ympäristöarvot sekä huolehdittava, ettei toimenpiteillä ja hankkeilla vaaranneta tai heikennetä edellä mainittujen arvojen säilymistä.

### **Satakuntaliiton kannanotot**

Auris Energia Holding Oy:n Säskylän biokaasulaitoksen ympäristövaikutusten arviointiohjelmassa on kuvattu laitosvaihtoehtojen alueiden ja putkilinjauksen sekä niiden ympäristön kaavoitustilanne riittävällä tavalla. Maakuntakaava ei ole oikeusvaikutteisen yleiskaavan eikä asemakaavan alueella voimassa muutoin kuin kaavojen muuttamista koskevan vaikutuksen osalta. Maakuntakaava on ohjeena laadittaessa ja muutettaessa yleiskaavaa ja asemakaavaa sekä ryhdyttäessä muutoin toimenpiteisiin alueiden käytön järjestämiseksi.

Hankkeen suunnittelussa tulee huomioida Satakunnan maakuntakaavojen tavoitteet sekä merkinnät ja määräykset ja yva-menettelyn yhteydessä arvioida hankkeen vaikutuksia niihin. Kaasuputken osalta tulee huomioida myös liikenteen ja teknisen huollon merkintöihin liittyvät rakentamisrajoitukset.

Myös maakuntakaavojen yleiset koko maakuntakaava-aluetta koskevat suunnittelumääräykset tulee huomioida. Vesien tilaa koskevan yleisen suunnittelumääräyksen mukaan koko maakuntakaava-alueella on yksityiskohtaisen alueidenkäytön suunnittelun oltava alueelle kohdistuvien vesienhoitosuunnitelmien ja toimenpideohjelmien toteuttamista edistävää. Vesiensuojelullisesti erityisen herkillä, kaltevilla sekä eroosio- ja tulvaherkillä vesistöjen rannoilla tulee maankäyttö- ja rakennuslain mukainen alueidenkäyttö

suunnitella siten, että estetään tai vähennetään ravinteiden, kiintoaineen ja haitallisten aineiden huuhtoutumista vesistöihin.

Hankealueen läheisyydessä sijaitseva Pyhäjärvi on merkittävä kohde luonnon, virkistyskäytön, matkailun ja kalastuksen näkökulmasta. Ympäristövaikutusten arvioinnissa tulee kiinnittää erityistä huomiota Satakunnan maakuntakaavassa osoitettuun Pyhäjärven Natura 2000 -verkostoon kuuluvaan alueeseen ja pintavesiin kohdistuvien vaikutusten arviointiin sekä mahdollisten vaikutusten lieventämismahdollisuuksiin. Vesistövaikutusten arvioinnin yhteydessä tulee arvioida myös happamien sulfaattimaiden ja mustaliuskeiden esiintymistä ja niiden vaikutuksia.

Kaasuputken rakentamisen osalta tulee arvioida myös tarvittava louhinnan määrä ja sen vaikutukset. Lisäksi on arvioitava rakentamisvaiheen jälkeen mahdollisesti maastoon jäävien asennusteiden ja putkistoon liittyvien rakenteiden määrä ja vaikutukset. Maanpäällisten rakenteiden periaatteet ja mitoitukset on syytä esittää myös kuvassa. Kaasuputki, louhinta ja maastoon jäävät rakenteet on tarpeen huomioida myös putkistoon liittyvien maisemavaikutusten havainnollistamisen yhteydessä.

Hankkeen maisemavaikutuksia arvioitaessa on otettava huomioon maiseman arvoalueiden lisäksi myös muihin alueisiin kohdistuvat maisemamuutokset ja niiden vaikutukset muun muassa ihmisten elinoloihin ja viihtyvyyteen, luonto- ja virkistysarvoihin ja Satakunnan maakuntakaavassa osoitettuun matkailun kehittämisvyöhykkeeseen.

Maisemavaikutuksia tulee havainnollistaa havainnekuvin. Havainnollistamismateriaalin riittävään määrään, laatuun, selkeyteen, paikannettavuuteen sekä kuvapisteiden valintaan on syytä kiinnittää erityistä huomiota. Havainnollistamismateriaalia on tarpeen tuottaa myös Pyhäjärven vesialueelta.

YVA-selostuksessa tulee kiinnittää erityistä huomiota vaikutusten havainnolliseen ja selkeään esittämistapaan, karttojen riittävään tarkkuuteen sekä tehtävien päätelmien ja niiden perustelujen selkeään esittämiseen.

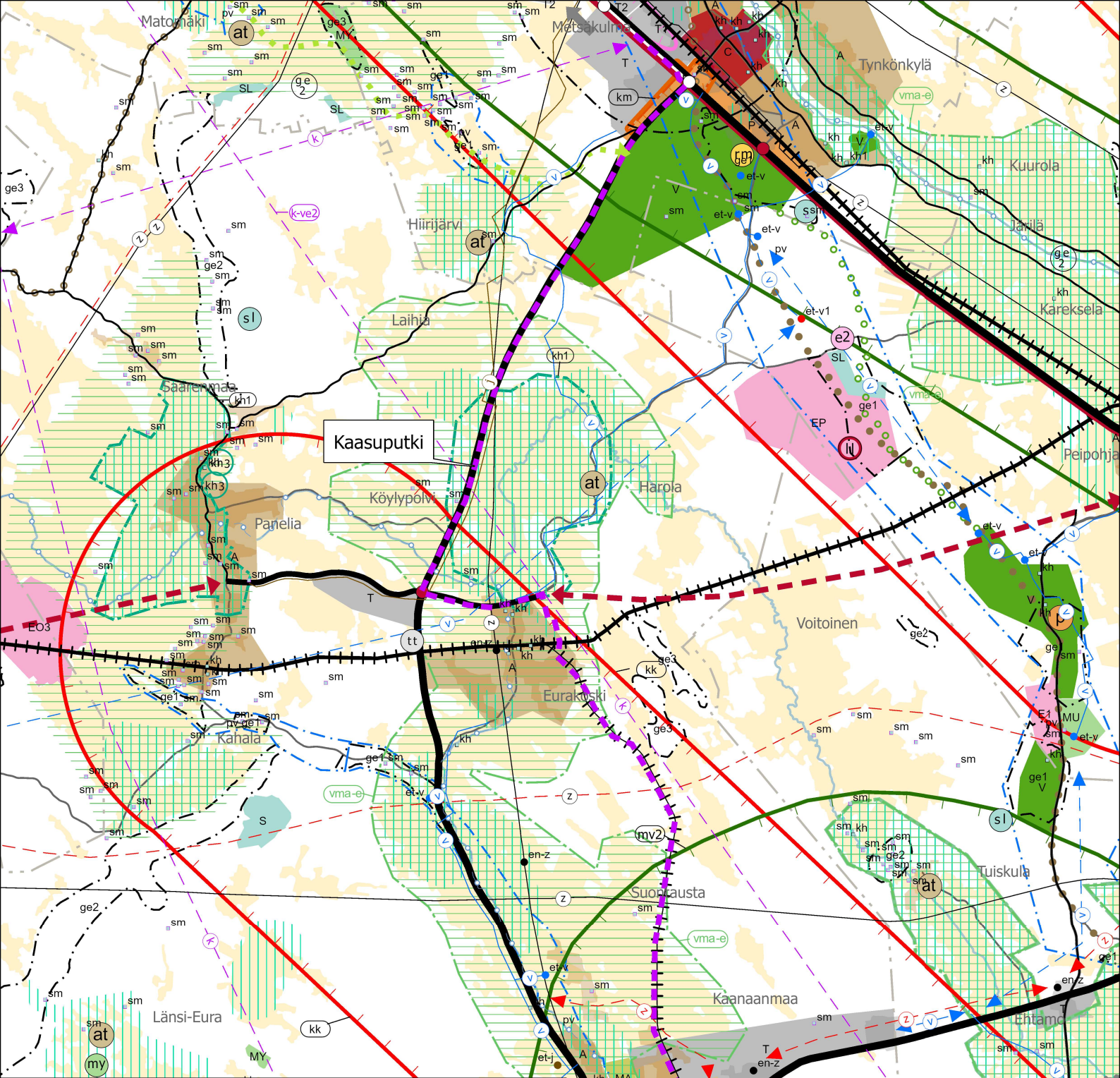
Satakuntaliitto pitää tärkeänä myös erityisen huomion kiinnittämistä sosiaalisten vaikutusten arviointiin sekä osallisten tavoittamiseen ja vuorovaikutukseen. Asukaskysely täydentää hyvin vuorovaikutusmenettelyjä. Kysely on syytä postittaa vaikutusalueen kiinteistönomistajille, jotta kohderyhmä tavoitetaan mahdollisimman hyvin. Laaja vuorovaikutus ja osallistumismahdollisuudet tukevat hankkeen hyväksyttävyyttä.

## Satakuntaliitto

**Liitekartta:** Ote Satakunnan maakuntakaavojen epävirallisesta yhdistelmästä

**Tiedoksi:** Lounais-Suomen elinvoimakeskus, Satakunnan Museo, Säskylän kunta, Euran kunta, Harjavallan kaupunki

Asiakirja on sähköisesti allekirjoitettu asianhallintajärjestelmässä. Allekirjoituksen oikeellisuuden voi todentaa kirjaamosta [kirjaamo@satakunta.fi](mailto:kirjaamo@satakunta.fi)



Liite lausuntoon SL/76/03.06.00/2026

## Satakunnan maakuntakaavojen epävirallinen yhdistelmä

Ympäristöministeriön 30.11.2011 vahvistama Satakunnan maakuntakaava  
(N:o YM1/5222/2010, KHO 13.3.2013)

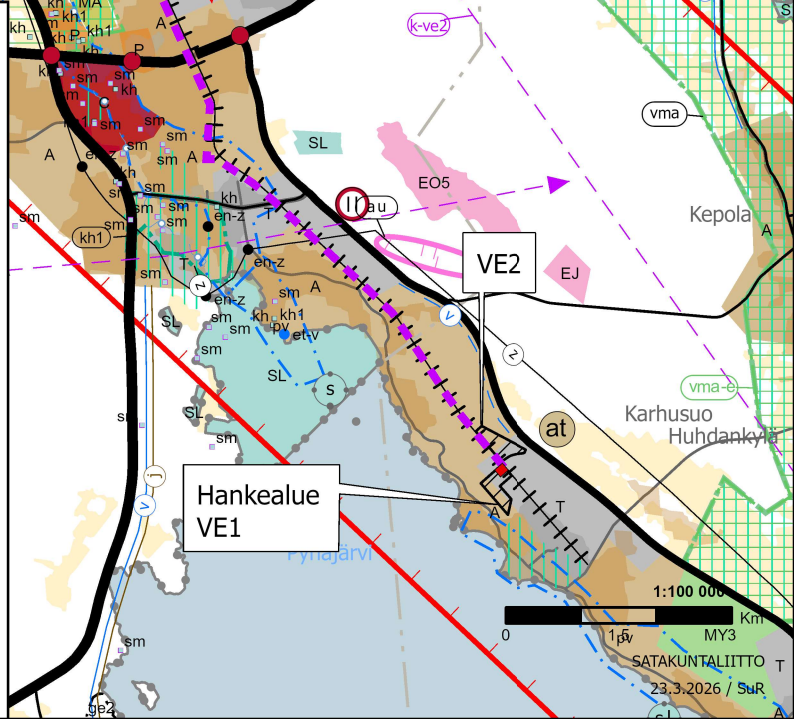
Ympäristöministeriön 3.12.2014 vahvistama Satakunnan vaihemaakuntakaava 1  
(N:o YM7/5222/2013, KHO 6.5.2016)

Satakuntaliiton maakuntavaltuuston 17.5.2019 hyväksymä Satakunnan vaihemaakuntakaava 2

 Lausunnolla olevan Säskylän biokaasulaitoksen ympäristövaikutustenarviointi -ohjelman alueet

 Hankkeen kaasuputken sijainti

 Molempiin vaihtoehtoihin sisältyvä alue



Lupa- ja valvontavirasto  
Vapaudenkatu 58, 40100 JYVÄSKYLÄ  
3543248-7

## Lausunto Tukes 5057/03.00.02/2026

### Asia

Tukesin lausunto Auris Energia Holding Oy:n Säskylän biokaasulaitoksen YVA-ohjelmasta, LVV-U/43350/2026

### Asian kuvaus

Turvallisuus- ja kemikaalivirasto (Tukes) on vastaanottanut lausuntopyyntönne, joka koskee Auris Energia Holding Oy:n Säskylän biokaasulaitoksen YVA-ohjelmaa.

Länsi-Säskylän teollisuusalueelle suunnitellaan biokaasulaitosta, jonka syötteinä hyödynnetään märkä- ja kuivalantoja, peltobiomassoja, sokerilientä ja kasvitalouden puristusnesteitä. Laitoksen raaka-aineiden maksimikapasiteetti on 400 000 tonnia vuodessa.

Osa laitoksen tuottamasta biokaasusta johdetaan putkella Harjavaltaan jalostettavaksi. Hankkeeseen liittyen suunnitellaan kaasuputkea hankealueelta Harjavaltaan. Osa kaasusta jalostetaan mahdollisesti paikan päällä laitosalueella. Paikan päällä ja muualla jalostettavan kaasun osuudet tarkentuvat myöhemmässä vaiheessa. Laitoksen tuottama mädätysjäännös palautetaan syötteen toimittajille.

Hankkeella on kaksi sijaintivaihtoehtoa (1 ja 2) ja kaksi biometaanin jalostus- ja kuljetusvaihtoehtoa (A ja B). Kaikissa toteutusvaihtoehdoissa laitoskokonaisuuden suunniteltu vuotuinen tuotantokapasiteetti on noin 170 GWh. Biokaasusta eroteltu hiilidioksidi on tarkoitus nesteyttää tontilla, säilöä kaasuvälikamiossa ja kuljettaa käyttökohteisiin rekkakuljetuksin.

Tarkasteltavat vaihtoehdot:

- VE0 - hanketta ei toteuteta
- VE1A - Hanke toteutetaan sijaintivaihtoehdossa 1 ja biometaani/biokaasu viedään putkella Harjavaltaan
- VE1B - Hanke toteutetaan sijaintivaihtoehdossa 1 ja biometaani nesteytetään ja toimitetaan maantiekuljetuksin asiakkaille.

- VE2A - Hanke toteutetaan sijaintivaihtoehdossa 2 ja biometaan/biokaasu viedään putkella Harjavaltaan
- VE2B - Hanke toteutetaan sijaintivaihtoehdossa 2 ja biometaan nesteytetään ja toimitetaan maantiekuljetuksin asiakkaille.

YVA-menettelyn arvioidaan valmistuvan vuoden 2026 lopussa.

## Lausunto

Tukes antaa lausuntonsa kemikaaliturvallisuuslainsäädännön (390/2005) perusteella.

- YVA-ohjelmassa on kuvattu alueen nykytilaa riittävästi. Hankealuetta lähin päiväkotij sijaitsee noin 1,5 kilometrin päässä sekä sijaintivaihtoehdossa 1 että 2. Sijaintivaihtoehdossa 1 lähimmät asuinrakennukset sijaitsevat hieman alle 100 metrin päässä hankealueelta ja sijaintivaihtoehdossa 2 noin 300 metrin päässä. Tukes huomauttaa, että sijaintivaihtoehdossa 1 lähimmät asuinrakennukset sijaitsevat hyvin lähellä hankealuetta, mikä saattaa rajoittaa biokaasulaitoksen sijoittamista. Biokaasulaitoksen sijoittamisen edellytykset täsmentyvät riskianalyyysien ja onnettomuusmallinnusten perusteella. Biokaasulaitoksen sijoituksessa on otettava erityisesti huomioon ihmisten ja väestön terveyden kannalta erityisen herkäät kohteet, kuten hoitolaitokset, terveyskeskukset, ostoskeskukset, koulut, päiväkodit, kokoontumistilat ja -alueet sekä asuinalueet.
- Hankealue ei sijaitse pohjavesialueella, mutta sijoittuu pohjavesialueen läheisyyteen. YVA-ohjelmassa esitetyn mukaan mahdolliset vaikutukset pohjavesiin arvioidaan YVA-selostusvaiheessa.
- YVA-ohjelmassa on arvioitu, että biokaasulaitoksen toiminta on laajamittaista vaarallisten kemikaalien käsittelyä ja varastointia sekä tunnistettu, että biokaasulaitokselle on haettava Tukesin kemikaaliturvallisuuslupa ja kaasuputkelle (Säkylä-Harjavalta) maakaasusetuksen mukainen rakentamislupa. YVA-ohjelmassa ei ole mainittu biokaasulaitoksen toiminnanlaajuutta. Kohteen toiminnan laajuuden määrittämisessä on huomioitava kaikki laitoksen vaaralliset kemikaalit. KemiDigin suhdelukulaskennalla (<https://www.kemidigi.fi/suhdelukulaskenta>) voi selvittää toiminnan laajuuden.
- YVA-ohjelmassa on huomioitu, että suunnitteilla oleva alue sijaitsee kahden Tukesin valvonnassa olevan kohteen läheisyydessä. YVA-selostusvaiheessa selvitetään voiko näiden laitosten onnettomuustilanteessa tulla vaikutuksia biokaasulaitoksen alueelle (esim. lämpösäteily) ja voiko biokaasulaitoksen onnettomuusvaikutukset ylittää näiden laitosten alueelle:
  - Sucros Oy, toimintaperiaateasiakirjalaitos, konsultointivyoähyke 0,5 km
  - Apetit Ruoka Oy, lupalaitos, konsultointivyoähyke 0,5 km.
- Hankealue sijoittuu Säkylän kunnan asemakaava-alueelle, Länsi-Säkylän teollisuusalueelle. Molemmat laitoksen sijaintivaihtoehdot ovat asemakaavassa merkinnällä teollisuus- ja

varastorakennusten korttelialue. Tukes suosittelee SEVESO III-direktiivin mukaisille laitoksille (turvallisuusselvityslaitos ja toimintaperiaateasiakirjalaitos) kaavamerkintää T/Kem tai kaavamääräyksissä mainintaa kaavan soveltuvuudesta merkittävälle vaarallisia kemikaaleja varastoivalle tai käsittelevälle laitokselle.

- Tukesin kemikaaliturvallisuusluvan tavoitekäsittelyaika on 8 kuukautta. Tukes arvioi lupakäsittelyssään laitoksen sijoittamisen edellytykset huomioiden mahdollisten onnettomuuksien seuraukset ja ulottumisen laitosalueen ulkopuolelle. Lisätietoja asiasta löytyy Tukesin oppaasta [Tuotantolaitosten sijoittaminen](#). Tukes voi määrätä erityisehtoja lupakäsittelyssä kemikaalien käsittelyyn ja varastointiin liittyvistä turvallisuusvaatimuksista.
- Biokaasulaitoksen suunnittelussa on huomioitava [Biokaasun turvallisuusohje](#).

### Lisätietoja lausunnosta

Lisätietoja antaa Suvi Perälä, etunimi.sukunimi@tukes.fi, puh. 029 5052 134

Esittelijä: Suvi Perälä, Ylitarkastaja

Ratkaisija: Markus Kauppinen, Ryhmäpäällikkö

Tämä asiakirja on allekirjoitettu sähköisesti. Allekirjoittajan henkilöllisyyden ja allekirjoituksen ajankohdan voi varmistaa allekirjoitusta klikkaamalla ja asiakirjan aitous voidaan todentaa sähköisesti. Jos asiakirjaa muutetaan jälkikäteen, allekirjoitus ei ole enää kelvollinen. Sähköinen asiakirja on alkuperäiskappale, eikä allekirjoituksen oikeellisuutta voi varmistaa paperitulosteesta. Alkuperäisen sähköisen asiakirjan voi tarvittaessa pyytää Tukesin kirjaamosta.

Ryhmäpäällikkö Markus Kauppinen  
20.4.2026

Ylitarkastaja Suvi Perälä  
20.4.2026



Väylävirasto  
Trafikledsverket

Lausunto

1 (4)

VÄYLÄ/2183/Vv-01.07/2026

20.4.2026

Lupa- ja valvontavirasto  
kirjaamo  
kirjaamo@lvv.fi

Lupa- ja valvontaviraston lausuntopyyntö 17.3.2026 (LVV-U/43350/2026)

### **Lausunto Säkylän biokaasulaitoksen YVA-ohjelmasta**

Lupa- ja valvontavirasto on pyytänyt Väyläviraston lausuntoa Auris Energia Holding Oy:n Säkylän biokaasulaitoksen ympäristövaikutusten arviointiohjelmasta.

Auris Energia Holding Oy suunnittelee biokaasulaitosta Säkylään. Suunniteltu maksimikapasiteetti raaka-aineiden osalta on 400 000 tonnia vuodessa. Hankkeeseen liittyen suunnitellaan kaasuputkea hankealueelta Harjavaltaan. Kaasuputken rakentaminen koostuu maan alle sijoitettavasta biokaasun jakeluputkistosta, jonka kokonaispituus on noin 35 kilometriä.

Hankkeella on kaksi sijaintivaihtoehtoa (1 ja 2) Länsi-Säkylässä, ja ne ovat osittain päällekkäisiä. Hankkeella on kaksi biometaanin jalostus- ja kuljetusvaihtoehtoa (A ja B), joista toisessa biometaani/biokaasu viedään putkella Harjavaltaan ja toisessa biometaani nesteytetään ja toimitetaan maantiekuljetuksin asiakkaille. Kaikissa toteutusvaihtoehdoissa laitoskokonaisuuden suunniteltu vuotuinen tuotantokapasiteetti on noin 170 GWh. Biokaasusta eroteltu hiilidioksidi on tarkoitus nesteyttää tontilla, säilöä kaasuväylyssä ja kuljettaa käyttöön toisaalla rekkakuljetuksin.

Molemmat sijaintivaihtoehdot rajautuvat käytöstä poistettuun Kauttua-Säkylä-rataan. Vaihtoehto 1 on radan ja Kauniinsannantien risteuksen eteläpuolella, ja vaihtoehto 2 risteuksen pohjoispuolella. Lähimmät maantiet ovat seututie 204 (Säkyläntie) noin 450 metriä sijaintivaihtoehdosta 1 ja noin sata metriä sijaintivaihtoehdosta 2 sekä yhdystie 12691 (Rantatie) noin 150 metriä sijaintivaihtoehdosta 1 ja noin 550 metriä sijaintivaihtoehdosta 2.

Suunniteltu kaasuputki sijoittuu Kauttua-Säkylä-radon viereen ja risteää Kokemäki-Rauma-radon kanssa Kiukaisten kohdalla. Kaasuputki sijoittuu valtatie 2, kantatie 43, seututie 209 ja yhdystie 2194 rinnalle sekä risteää valtatie 12 ja yhdysteiden 2054, 2140, 12690, 12789 ja 12899 kanssa. Lisäksi se risteää pienempien teiden ja yksityisteiden kanssa. Isommat tiet ja rautatie alitetaan alitusporauksella, jossa kaasuputki asennetaan tien tai rautatien alle porattuun teräksiseen suojaputkeen.

20.4.2026

Biokaasulaitoksen pääasiallinen liikenne muodostuu materiaalikuljetuksista, kun laitokselle kuljetetaan biomateriaaleja käsittelyyn ja kun laitokselta kuljetetaan mädätejäännöstä ja lopputuotteita hyödynnettäväksi. Laitoksella käsiteltävät raaka-aineet tulevat laitosalueelle putkella, lieterekoilla ja lava-autoilla. Arvio raskaan liikenteen määrästä on noin 35 kuljetusta päivässä toteutusvaihtoehdoissa 1A ja 2A ja noin 38 kuljetusta päivässä toteutusvaihtoehdoissa 1B ja 2B. Lisäksi laitokselle tulee suuntautumaan myös jonkin verran henkilöautoliikennettä, enimmäkseen työmatkaliikenteen muodossa.

Hankkeen liikennevaikutusten arviointi perustuu nykyisiin ja arvioituihin liikennemääriin ja tiestön nykyiseen tilaan. Arviointiselostuksessa tarkastellaan rakentamisen, toiminnan ja toiminnan päättymisen vaikutuksia liikennemääriin, liikenteen suuntautumiseen, liikenteen toimivuuteen sekä liikenneturvallisuuteen. Näiden lisäksi arvioinnissa tarkastellaan lisääntyvän liikenteen aiheuttamia vaikutuksia lähiympäristössä, joita ovat ensisijaisesti liikenteen aiheuttama melu, mahdolliset pakokaasupäästöt sekä lisääntyvän liikenteen vaikutukset liikenneturvallisuuteen.

Kaasuputken osalta vaikutuksia liikenteeseen arvioidaan etupäässä risteävien teiden ja rautateiden kanssa. Liikennevaikutukset painottuvat rakentamisen aikaisiin vaikutuksiin.

### **Väylävirasto esittää lausuntonaan:**

Väylävirasto tuo esille, että liikennevaikutusten arvioinnin yhteydessä on tarkasteltava hankkeen johdosta lisääntyvän liikenteen vaikutuksia läheisille väylille sekä rakentamisajan että toimintavaiheen osalta. Arvioinnissa on huomioitava väylien käyttö, liikenteen sujuvuus ja turvallisuus. Myös hankkeeseen liittyvien vaarallisten aineiden kuljetuksiin liittyvät riskit on arvioitava erityisen huolellisesti.

Väylävirasto pyytää ottamaan huomioon kuljettamisreittien suunnittelussa Väyläviraston hanke- ja suunnittelukohteet, jotka löytyvät sivulta: <https://vayla.fi/suunnittelu-rakentaminen>.

Hankkeeseen liittyvät mahdolliset maanteiden parantamistoimet, kuten uudet liittymät tai rakenteiden vahvistamistoimet, suunnitellaan ja toteutetaan hankkeesta vastaavan kustannuksella. Liittymäluvat maanteille myöntää Sisä-Suomen elinvoimakeskus.

Väylävirasto muistuttaa, että rakenteiden sijoittamisessa tiealueelle noudatetaan, mitä liikennejärjestelmästä ja maanteistä annetun lain (503/2005) 42 §:ssä säädetään. Rakennettaessa kaasuputkea maanteiden yhteyteen tulee noudattaa Väyläviraston Maakaasuputkistot ja maantiet -ohjeen (Väyläviraston ohjeita 47/2022) lisäksi Liikenneviraston 12.10.2018 antamaa määräystä rakenteiden sijoittamisesta maantien tiealueelle (LIVI/44/06.04.01/2018).

Työhön, joka kohdistuu maantiehen tai tapahtuu tiealueella tai edellyttää liikenteen ohjausta ja varoittamista liikennemerkein, on oltava elinvoimakeskuksen lupa. Lupa

20.4.2026

tarvitaan myös rakenteiden, rakennelmien ja laitteiden sijoittamiseen tiealueelle. Lupa voidaan myöntää, jos toimenpiteestä ei aiheudu vaaraa liikenteelle eikä haittaa tienpidolle. Työluvalla voidaan myöntää myös tieliikennelain 187 §:ssä tarkoitettu lupa tien tilapäiseen sulkemiseen silloin, kun sulkeminen liittyy tiealueella työskentelyyn.

Rautatiealueelle putkien ja muiden rakenteiden sijoittaminen tapahtuu lunastusluvalla tai sopimalla sijoittamisesta Väyläviraston kanssa ratelain 36 §:n mukaisesti (sijoitussopimus). Mikäli sijoittaminen toteutetaan lunastusluvalla, tulee rautatiealueella tehtävistä töistä sopia Väyläviraston kanssa ratelain 36 § 4 mom. mukaisesti (työskentelysopimus). Sopimuksen yhteydessä varmistetaan turvallinen työskentely ja vastuut rautatien risteämissä.

Rautatiealueelle sijoitettavien rakennelmien, laitteiden ja johtojen sijoittamisessa on noudatettava Väyläviraston ohjeita. Tarkemmat suunnitelmat kaasuputken mahdollisesta rautateiden alituksista tulee hyväksyttävä Väylävirastolla. Työskenneltäessä ja liikuttaessa rata-alueella ja myös radan suoja-alueella on tarkistettava aina ratatyöluvan tarve. Rautatiealueella ja myös radan suoja-alueella työskenneltäessä ja liikuttaessa on noudatettava Väyläviraston ohjetta Radanpidon turvallisuusohjeet TURO (Väyläviraston ohjeita 111/2023), ohjetta Valtion rataverkon haltijan osaamis- ja pätevyysvaatimukset (Väyläviraston ohjeita 43/2024 v2) sekä tarvittaessa Sähkörataohjeita (Liikenneviraston ohjeita 7/2016). Työn tarvitsemista rautatieliikenteen liikennekatkoista on sovittava erikseen Fintraffic Raide Oy:n liikennesuunnittelun kanssa.

Väylävirasto muistuttaa, että liikenneväylien vakavuus ja turvallisuus on varmistettava kaikissa tilanteissa. Liikenneväylien välittömässä läheisyydessä tehtävät louhinnat, täytöt ym. toimenpiteet on suunniteltava ja toteutettava siten, että väylän vakavuudelle, rakenteille, kunnolle ja kunnossapidolle ei aiheudu riskejä. Maanrakennustöiden seurauksena stabiliteetin muutokset, painuminen, pohjavesi ja tärinä voivat aiheuttaa vaikutuksia väyliin. Seuraavissa suunnitelmavaiheissa väyläalueilla sekä niiden rajalla ja läheisyydessä tehtäville toimenpiteille ja rakenteille on laadittava suunnitelmat, joissa huomioidaan väyläalueet. Rakentamisessa on otettava huomioon suunnitteluun ja rakentamiseen liittyvä ohjeistus. Väyläviranomaisen voi asettaa ehtoja, esim. tie- ja pohjarakenteiden tarkkailuvelvoitteita toteutuksen ajaksi ja tarvittaessa myös rakentamisen jälkeen.

Selostusvaiheessa on kuvattava alueen hulevesijärjestelyt. Laajalta alueelta kertyy sen päällystämisen jälkeen runsaasti hulevesiä. On kuvattava, miten varmistutaan siitä, että ympäröiville väylille ei aiheudu tulvimisen vaaraa, eikä rakenteille tai väylien käytölle muutenkaan aiheudu haitallisia vaikutuksia alueen hulevesiolosuhteiden muuttumisen vuoksi. Hulevesien hallinnan suunnittelussa tulee huomioida valuma-alueen olosuhteet, arvioida muodostuvien hulevesien määrä ja virtaamat, ja nämä huomioon ottaen suunnitella hulevesien kokonaishallinta. Hulevesien hallinnan suunnittelussa tulee huomioida Väyläviraston ohje 93/2023, Teiden ja ratojen kuivatuksen suunnittelu.

20.4.2026

Väylävirasto huomauttaa, että ajantasaiset ohjeet on aina tarkistettava ohjeluettelosta Väyläviraston verkkosivuilta (<https://vayla.fi/palveluntuottajat/ohjeluettelo>).

Maanteiden osalta lausuu tarkemmin Lounais-Suomen elinvoimakeskus.

*Tämä asiakirja on sähköisesti allekirjoitettu.*

*Väylävirastossa asian on ratkaissut yksikön päällikkö Laura Yli-Jama ja esitellyt asiantuntija, ympäristö Katri Kallio.*

Jakelu Väyläviraston kirjaamo  
Lupa- ja valvontaviraston kirjaamo

Tiedoksi Noora Huhtaniemi Lounais-Suomen elinvoimakeskus  
Jaakko Mattila Väylävirasto  
Anu Kruth Väylävirasto



Väylävirasto  
Trafikledsverket

## LAUSUNTO SÄKYLÄN BIOKAASULAITOKSEN YVA-OHJELMASTA

Tämä asiakirja on allekirjoitettu Väyläviraston sähköisen allekirjoituksen palvelussa. Voit varmistaa Adobe Acrobatilla sähköisen allekirjoituksen eheyden.

### Allekirjoitukset

---

Allekirjoittaja **Kallio Katri**  
Allekirjoitusaika 20.04.2026 12:07

Allekirjoittaja **Yli-Jama Laura**  
Allekirjoitusaika 20.04.2026 12:43

### Allekirjoitetut asiakirjat

---

Asiakirja Säskylän biokaasulaitos YVAO Väylävirasto lausunto.pdf  
( c9ad82fe302bd2acbbe24e650d4fb5e7f8eb40552b758375b12924583d791a6 )