
Sastamalan kaupungin ympäristölautakunnan lausunto Dragon Mining Oy:n Vammalan rikastamon rikastushiekka-alueen laajentaminen ja rikastamon toiminnan muutoksen ympäristövaikutusten arviointimenettelyn arviointiohjelmasta.

YMPLTK 26.05.2026 § 54
381/11.03.03/2026

Dragon Mining Oy suunnittelee Vammalan rikastamon rikastushiekka-alueen laajentamista sekä rikastamon toiminta-ajan pidentämistä ja tuotannon nostoa. Lupa- ja valvontavirasto on pyytänyt Sastamalan kaupungin lausuntoa ympäristövaikutusten arviointimenettelyn arviointiohjelmasta.

Dragon Mining Oy:n Vammalan rikastamo sijaitsee Sastamalan kaupungin Stormin kylän alueella, noin 5 km Vammalan taajamasta itään. Rikastamon osoite on Kummunkuja 38, 38200 Sastamala. Arvioitavana hankkeena on rikastushiekka-alueen laajentaminen sekä rikastamon toiminta-ajan pidentäminen ja tuotannon nosto.

YVA-menettelyssä tarkastellaan neljää päätoteutusvaihtoehtoa (VE1–VE4) rikastushiekka-alueen laajentamiseksi. Lisäksi tarkastellaan ns. nollavaihtoehtoa (VE0) eli tilannetta, jossa hanketta ei toteuteta, vaan toiminta jatkuu voimassa olevan ympäristöluvan mukaisena. Rikastamon tuotanto on tällä hetkellä 300 000 t/a. Kaikissa hankkeen toteutusvaihtoehdoissa tarkastellaan myös rikastamon tuotannon nostoa 350 000 tonniin vuodessa.

Malmin käsittely ja prosessivaiheet pysyvät hankevaihtoehdoissa VE0, VE1 ja VE3 samoina kuin nykyisessä toiminnassa. Malmin käsittelyyn ja prosessivaiheisiin kohdistuvat muutokset hankevaihtoehdoissa VE2 ja VE4 tarkentuvat suunnittelun edetessä.

YVA-ohjelman laadinta tapahtuu Lupa- ja valvontaviraston ohjaamana. Arviointimenettelyn tarkoituksena on tunnistaa, arvioida ja kuvata hankkeen todennäköisesti merkittävät ympäristövaikutukset. Arviointimenettelyssä kuullaan viranomaisia, ja niitä, joiden oloihin tai etuihin hanke saattaa vaikuttaa, sekä yhteisöjä ja säätiöitä, joiden toimintaa hankkeen vaikutukset saattavat koskea. Arviointi ei ole lupamenettely.

Ympäristövaikutusten arviointimenettely on kaksivaiheinen menettely, joka muodostuu arviointiohjelmalla- ja arviointiselostusvaiheista. Molemmissa vaiheissa osalliset voivat esittää mielipiteitään hankkeesta ja yhteysviranomaisiin pyytää lausuntoja tarpeellisiksi katsomiltaan tahoilta. Yhteysviranomaisena toimii Lupa- ja valvontavirasto. YVA-konsulttina on Envineer Oy.

Lupa- ja valvontavirasto on kuuluttanut ja asettanut nähtäville Vammalan rikastamon rikastushiekka-alueen laajentamisesta ja rikastamon toiminnan muutoksesta laaditun ympäristövaikutusten

Ympäristölautakunta

§ 54

26.05.2026

arviointiohjelman. Arviointiohjelmassa määritellään YVA prosessin sisältö ja toteutustapa. Kuulutus ja arviointiohjelma ovat nähtävillä 6.5.2026–4.6.2026.

Ympäristölautakunta ottaa lausunnossaan kantaa yhdyskuntarakenteeseen, maisemaan liittyvät vaikutuksiin, vesistöön kohdistuviin vaikutuksiin, rikastamon pölyongelmiin, ympäristön nykytilan kuvaamiseen ja laadittaviin selvityksiin.

Asia on valmisteltu ja tulisi kiireellisyytensä vuoksi käsitellä mahdollisimman pian.

Valmistelija	maankäyttöjohtaja Ilmari Mattila
Esittelijä	Maankäyttöjohtaja
Päätösehdotus	Ympäristölautakunta päättää ottaa tämän kokouskutsussa mainitsemattoman asian käsiteltäväkseen (Hallintosääntö 150 § 1. mom.). Ympäristölautakunta päättää antaa lausunnon, jota tarkennetaan tarpeen mukaan kokouksessa.
Päätös	Ympäristölautakunta päätti yksimielisesti ottaa tämän kokouskutsussa mainitsemattoman asian käsiteltäväkseen. Ympäristölautakunta päätti antaa liitteenä olevan lausunnon.
Lisätietoja	maankäyttöjohtaja Ilmari Mattila 040 6372321, sähköposti:etunimi.sukunimi@sastamala.fi

Päätös on annettu asianosaisille tiedoksi sähköpostilla, joka on lähetetty 3.6.2026

Pöytäkirja on viety nähtäväksi yleiseen tietoverkkoon 2.6.2026

Otteen oikeaksi todistaa

02.06.2026

Tarja Kallionpää
Tarja Kallionpää
pöytäkirjanpitäjä

Muutoksenhakuohje koskee pykälää: § 54

Muutoksenhakukielto

Päätöksestä ei saa tehdä kuntalain (410/2015) 136 §:n mukaan oikaisuvaatimusta eikä kunnallisvalitusta, koska päätös koskee vain valmistelua tai täytäntöönpanoa.

Lausunto koskien Dragon Mining Oy:n Vammalan rikastamon rikastushiekka-alueen ja rikastamon toiminnan muutokseen liittyvää ympäristövaikutusten arviointimenettelyn arviointiohjelmaa

Dragon Mining Oy:n Vammalan rikastamo sijaitsee Sastamalan kaupungin Stormin kylän alueella, noin 5 km Vammalan taajamasta itään. Arvioitavana hankkeena on rikastushiekka-alueen laajentaminen sekä rikastamon toiminta-ajan pidentäminen ja tuotannon nosto.

YVA-menettelyssä tarkastellaan neljää päätoteutusvaihtoehtoa (VE1–VE4) rikastushiekka-alueen laajentamiseksi. Lisäksi tarkastellaan ns. nollavaihtoehtoa (VE0) eli tilannetta, jossa hanketta ei toteuteta, vaan toiminta jatkuu voimassa olevan ympäristöluvan mukaisena. Rikastamon tuotanto on tällä hetkellä 300 000 t/a. Kaikissa hankkeen toteutusvaihtoehdoissa tarkastellaan myös rikastamon tuotannon nostoa 350 000 tonniin vuodessa.

Arvio hankkeen todennäköisistä merkittävistä vaikutuksista

Yhdyskuntarakenteeseen ja maisemaan liittyvät vaikutukset

Hankkeen yhdyskuntarakenteeseen liittyviä vaikutuksia voi pitää vähäisinä, sillä vaihtoehdoissa esitetyille laajennusalueille ja tai niiden läheisyyteen ei kaupungilla ole suunnitelmia muulle maankäytölle. Koska alue on pääosin metsää ja pieniä peltolohkoja jäävät hankkeen maisemalliset vaikutukset vähäisiksi. Lähin huomioitava kohde on Kaltsilantien ympäristössä oleva valtakunnallisesti merkittävä kulttuuriympäristö. Vaihtoehdossa 3 laajennus tulee noin 400 metrin etäisyydelle kulttuuriympäristöstä. Väliin jäävä alue on metsää, jolloin vaikutukset kulttuuriympäristöön jäävät vähäisiksi. Pengerrysten mahdollista näkymistä kulttuuriympäristöön tulee selvittää arviointisuunnitelmassa. Sastamalan kaupunki pitää järkevänä, että rikastamotoimintaa kehitetään jo toimivan alueen yhteyteen, jolloin ei synny tarvetta uusien kaivostoimintaan liittyvien alueiden avaamiselle.

Vaikutukset vesistöön

Kaivosalueen toiminnasta on aiemmin aiheutunut päästöjä Ekojokeen ja sitä kautta Kokemäenjoen vesistöön. Vesistöön aiemmin kohdistunet vaikutukset ovat Sastamalan kaupungin asukkaiden tiedossa ja tämä on ehkä keskeisin seikka, joka aiheuttaa huolta

kuntalaisten keskuudessa. Vaikutustenarvioinnissa vesistövaikutusten arviointi nousee merkittävään rooliin hankkeen yleisen hyväksynnän kannalta.

Rikastamon pölyongelma

Stormin asukkaat ovat ottaneet kantaa rikastamon aiheuttamaan pölyongelmaan, jota on tapahtunut tuulisina aikoina. Tämä on toinen vaikutusten arvioinnin kannalta keskeinen seikka, jolla on vaikutusta hankkeen hyväksyttävyyteen.

Ympäristön nykytilan kuvaaminen ja laadittavat selvitykset

Koska Sastamalan kaupungilla ei ole maankäytöllisiä tarpeita nyt suunniteluille laajennusalueille tai niiden läheisyyteen kaupunki pitää tärkeänä, että ympäristön nykytila selvitykset, arvottaminen ja hankkeen vaikutukset laaditaan riittävällä tarkkuudella, jotta kaupungin ei tarvitse laatia toiminnan laajentumisen takia kaavaa ja siihen liittyviä selvityksiä. Jos selvitykset ja vaikutukset on arvioitu riittävällä tasolla voi kaupunki myöntää toiminnalle luvan sijoittamisluvalla ja sitä seuraavalla rakentamisluvalla.

Lupa- ja valvontavirasto

kirjaamo@lvv.fi

LAUSUNTO

Viite: LVV-U/53190/2026

Asia

Lausuntopyyntö ympäristövaikutusten arviointiohjelma, Dragon Mining Oy, Vammalan rikastamon rikastushiekka-alueen laajentaminen ja rikastamon toiminnan muutos

Dragon Mining Oy on toimittanut yhteysviranomaisena toimivalle Lupa- ja valvontavirastolle YVA-lain (252/2017) mukaisen ympäristövaikutusten arviointiohjelman (YVA-ohjelman). Lupa- ja valvontavirasto pyytää Sastamalan kaupungin ympäristönsuojelu- ja terveysuojeluviranomaisen lausuntoa ympäristövaikutusten arviointiohjelmasta. Sastamalan kaupungin ympäristöterveydenhuollon jaosto on delegoinut toimialaansa kuuluvien lausuntojen antamisen alaisilleen viranhaltijoille.

Arvioitavana hankkeena on rikastushiekka-alueen laajentaminen sekä rikastamon toiminta-ajan pidentäminen ja tuotannon nosto.

YVA-menettelyssä tarkastellaan neljää päätoteutusvaihtoehtoa (VE1–VE4) rikastushiekka-alueen laajentamiseksi. Lisäksi tarkastellaan ns. nollavaihtoehtoa (VE0) eli tilannetta, jossa hanketta ei toteuteta, vaan toiminta jatkuu voimassa olevan ympäristöluvan mukaisena. Rikastamon tuotanto on tällä hetkellä 300 000 t/a. Kaikissa hankkeen toteutusvaihtoehdoissa tarkastellaan myös rikastamon tuotannon nostoa 350 000 tonniin vuodessa.

Malmin käsittely ja prosessivaiheet pysyvät hankevaihtoehdoissa VE0, VE1 ja VE3 samoina kuin nykyisessä toiminnassa. Malmin käsittelyyn ja prosessivaiheisiin kohdistuvat muutokset hankevaihtoehdoissa VE2 ja VE4 tarkentuvat suunnittelun edetessä.

Lausunto

YVA-ohjelmassa merkittävimiksi vaikutuksiksi on nostettu melu- ja pölyvaikutukset, vaikutukset pinta- ja pohjavesiin sekä maisemaan. Sastamalan kaupungin ympäristönsuojelu- ja terveydensuojeluviranomainen katsoo, että merkittävimmät vaikutukset on tunnistettu arviointiohjelmassa. Vaikutukset ihmisten terveyteen, elinoloihin ja viihtyvyyteen on YVA-ohjelmassa huomioitu YVA-selostuksessa arvioitavaksi asiaksi.

Pölyhaitoista on tullut yhteydenottoja myös kunnan ympäristönsuojeluviranomaiselle, vaikka toiminnan ympäristölupaa valvoo Lupa- ja valvontavirasto. Kaupungin ympäristönsuojeluviranomainen katsoo, että myös yksittäiset, tiettyjen sääolosuhteiden aiheuttamat pölypilvet voivat aiheuttaa merkittävä haittaa viihtyvyydelle, vaikka jatkuvissa pölymittauksissa tai leviämismallinnuksissa eivät pölylle asetetut raja- ja ohjearvot ylittyisikään. Selostusvaiheessa tulee arvioida erityisesti eri vaihtoehtojen pölyvaikutuksia tarkemmin.

Heidi Leppinen
ympäristötarkastaja
0400 805 432

Hanna Jääskeläinen
terveystarkastaja
050 550 1174

This document contains 2 pages before this page
Dokumentet inneholder 2 sider før denne siden

Tämä asiakirja sisältää 2 sivua ennen tätä sivua
Dette dokument indeholder 2 sider før denne side

Detta dokument innehåller 2 sidor före denna sida

Heidi Tiina Maria Leppinen

Sastamalan kaupunki – Hallinto, FI01444113, PL 23 (Tampereentie 5), 38201, Sastamala

e0fad707-a384-4759-ae0d-e93304c03eb0 - 2026-06-02 13:35:58 UTC +03:00

BankID / MobileID - 43d80316-4f48-4144-be08-a34ec99e5cc1 - FI

Authority to sign - Asemavaltuus - Ställningsfullmakt - Autoritet til å signere - Myndighed til at underskrive

Hanna Mirjami Jääskeläinen

Company - Yritys - Företag - Selskap - Virksomhed: Sastamalan kaupunki / Ympäristöterveydenhuolto

83ffb458-20e2-4306-bf6a-3ae31bb028d9 - 2026-06-02 13:40:23 UTC +03:00

BankID / MobileID - d32802e4-97d2-4da0-b845-dda731a49351 - FI

Authority to sign - Asemavaltuus - Ställningsfullmakt - Autoritet til å signere - Myndighed til at underskrive

authority to sign

representative

custodial

asemavaltuus

nimenkirjoitusoikeus

huoltaja/edunvalvoja

ställningsfullmakt

firmateckningsrätt

förvaltare

autoritet til å signere

representant

foresatte/verge

myndighed til at underskrive

repræsentant

frihedsberøvende

Asiakirjan diaarinumero: 514/2026

Päivämäärä: 22.06.2026

Otsikko: Sastamala, Vammalan rikastamon rikastushiekka-alueen laajentaminen ja rikastamon toiminnan muutos, yva-ohjelma (LVV-U/53190/2026)

Allekirjoittajat:

<i>Nimi</i>	<i>Allekirjoitettu tunnisteella</i>	<i>Allekirjoituspäivä EE(S)T</i>
Vadim Adel	Vahva	2026-06-22 17:02
Anna Katariina Lyyra-Seppänen	Vahva	2026-06-22 17:11



Tämä dokumentti sisältää:

- Etusivun
- Alkuperäisen dokumentin (tai dokumentit)
- Sähköiset allekirjoitukset. Nämä eivät ole asiakirjan sivuilla nähtävillä, mutta ovat sähköisesti liitettynä.



Tämä tiedosto on sinetöity digitaalisella allekirjoituksella, joka toimii asiakirjan eheyden takaajana. Asiakirjamuoto tukee pitkäaikaista säilytystä.

[Allekirjoitettu asiakirja alkaa seuraavalta sivulta >](#)



Lupa- ja valvontavirasto
PL 20
13035 LVV

kirjaamo@lvv.fi

Lausuntopyyntö 06.05.2026

SASTAMALA, VAMMALAN RIKASTAMON RIKASTUSHIEKKA-ALUEEN LAAJENTAMINEN JA RIKASTAMON TOIMINNAN MUUTOS, YVA-OHJELMA (LVV-U/53190/2026)

Pirkanmaan maakuntamuseolta pyydetään lausuntoa otsikossa mainitun hankkeen ympäristövaikutusten arviointiohjelmasta. Hankkeen tavoitteena on Vammalan rikastamon rikastushiekka-alueen laajentaminen sekä rikastamon toiminta-ajan pidentäminen ja tuotannon nosto. Alueellinen vastuumuseo on tutustunut sille toimitettuun aineistoon ja toteaa seuraavaa.

Vammalan rikastamo sijaitsee Sastamalan Stormissa, reilun viiden kilometrin päässä Vammalan keskustasta. YVA-menettelyssä tarkastellaan neljää päätoteutusvaihtoehtoa (VE1–VE4) rikastushiekka-alueen laajentamiseksi sekä ns. nollavaihtoehtoa (VE0) eli tilannetta, jossa hanketta ei toteuteta, vaan toiminta jatkuu voimassa olevan ympäristöluvan mukaisena. YVA-ohjelmassa esitetty kaivospiirin alue noudattaa pääpiirteittäin Pirkanmaan maakuntakaavassa 2040 osoitettua Stormin kaivoksen kaivosaluetta. Esitetyissä vaihtoehtoisissa toimintaa laajennettaisiin kaivosalueen kaakkoisosassa sen ulkopuolelle lounaaseen (VE1 ja VE2) tai koilliseen (VE 3 ja VE4).

Rakennettu ympäristö ja maisema

YVA-ohjelmassa on asianmukaisesti mainittu lähialueilla sijaitsevat valtakunnallisesti arvokkaat rakennetun kulttuuriympäristön ja maiseman arvoalueet. Kaivospiirin luoteisosa sijaitsee valtakunnallisesti arvokkaalla maisema-alueella *Rautaveden kulttuurimaisema* (Pirkanmaa, Valtakunnallisesti arvokkaat maisema-alueet, VAMA 2021 / Ympäristöministeriö ja Syke 2021). Noin 600 metrin päässä kaivospiirin kaakkoispuolella sijaitsee puolestaan valtakunnallisesti merkittävä rakennettu kulttuuriympäristö *Kaltsilan, Uudenkylän ja Vanhankylän viljelymaisema* (RKY 2009 / Museovirasto).

YVA-ohjelmassa ei ole huomioitu maakunnallisesti arvokkaita arvoalueita tai -kohteita. Hankealueen välittömässä läheisyydessä sijaitsevat Pirkanmaan maakuntakaavassa 2040 osoitetut *Stormin* maakunnallisesti arvokas rakennettu kulttuuriympäristö (Pirkanmaan maakunnallisesti arvokkaat rakennetut kulttuuriympäristöt 2016 / Pirkanmaan liitto) sekä *Vehmaan-Leinilän-Ekon kulttuurimaisema*, joka on osittain päällekkäinen VAMA-alueen kanssa. Kulttuurimaiseman rakennuskulttuurin ydinkohteista kaivospiirin alueella sijaitsevat *Holpin pihapiiri* sekä *Stormin työväentalo Kallio*. (Kulttuurimaisemat 2016 - Pirkanmaan maisemallisesti ja kulttuurihistoriallisesti arvokkaat maatalousalueet / Pirkanmaan liitto). Tältä osin YVA-ohjelmaa tulee täydentää.

YVA-ohjelmassa mainitaan, että kaikki tarkastellut vaihtoehdot (VE1–VE4) sijoittuvat luonnontilaisille alueille ja aiheuttavat muutoksia lähimaisemassa. Maisemavaikutusten arvioimiseksi tullaan laatimaan maisemaselvitys, jossa havainnollistetaan, miten rikastamo ja kaivannaisjätteet näkyvät maisemassa. Selvitys sisältää näkemäalue-analyysin sekä havainnekuvat, ja sen tuloksia tullaan hyödyntämään YVA-selostuksessa maisemavaikutusten arvioinnissa. Pirkanmaan maakuntamuseo pitää maisemaselvityksen laatimista tarpeellisenä ja esitettyjä menetelmiä asianmukaisina. Maakuntamuseo toteaa, että myös edellä mainitut maakunnalliset arvoalueet tulee huomioida osana maisemaselvitystä.

Arkeologinen kulttuuriperintö

Arkeologisen kulttuuriperinnön osalta hankkeen vaikutustenarvioinnin menetelmiä ei ole ohjelmassa selostettu, ja se vaatii täydentämistä. Kaivospiirin luoteisosassa sijaitsee arkeologinen kulttuuriperintökohde, historiallinen asuinpaikka *Laukula Iso-livari* (mj-tunnus 1000021352) ja välittömästi alueen pohjoispuolella kivikautinen asuinpaikka *Ekojoki* (1000023145). Lisäksi kaivospiirin luoteisosan vieressä, sen koillispuolella sijaitsevat *Stormin* historialliseen kylään liittyvät arkeologiset kohteet (talonpaikat), joista osaa koskee muinaismuistolain rauhoitus.

Hankevaihtoehtojen VE1-4 alueella ei ole aikaisemmin suoritettu arkeologista inventointia. Vanhan kartta-aineiston ja historiallisen asutuksen läheisyyden perusteella aluetta voidaan pitää potentiaalisena erityisesti historiallisen ajan elinkeinoin ja rajoihin liittyvien muinaisjäännösten tai muiden kulttuuriperintökohteiden löytymisen kannalta. Viimeistään 1700-luvulla alueella sijaitsi lukuisia niittyjä sekä pieni pelto. Vanhoissa kartoissa hankealueelle on merkitty myös kylien välisiä rajoja, joihin voi liittyä muinaisjäännöksiksi tai muiksi kulttuuriperintökohteiksi tulkittavia rajamerkkejä. Alueen korkeusaseman ja topografian perusteella myöskään kivikautisten muinaisjäännösten, kuten varhaismesoliittisten tai nuorakeraamisten asuinpaikkojen, löytymisen mahdollisuutta ei voida sulkea pois.

Pirkanmaan maakuntamuseo toteaa, että hankkeen vaikutusten arvioinnin pohjaksi arkeologisen kulttuuriperinnön osalta tulee suorittaa arkeologinen tarkkuusinventointi, jossa suunniteltujen vaihtoehtojen VE1-4 alueet tutkitaan kattavasti maastossa. YVA-ohjelmaa on tältä osin täydennettävä.

Arkeologisia inventointeja voidaan tehdä vain lumettomissa olosuhteissa, sulan maan aikana. Tutkimuksissa tulee noudattaa Suomen arkeologisten kenttätöiden laatuohjeita (2020) ja muita Museoviraston ohjeita. Inventoinnissa tulee käyttää ajantasaisinta ja tarkinta saatavana olevaa laserkeilausaineistoa; aineiston lähde ja tarkkuus tulee ilmoittaa. Tutkimuksen tekijän tulee toimittaa raportti digitaalisena Pirkanmaan maakuntamuseolle (pirkanmaan.maakuntamuseo@tampere.fi), joka arvioi kenttätutkimuksen raportin ja pyytää tarvittavat muutokset tekijältä. Arvioinnissa varmistetaan, että tutkimus vastaa sille asetettuja tavoitteita ja laatuvaatimuksia. Hyväksytty raportti tallennetaan Museoviraston sähköiseen asianhallintajärjestelmään ja julkaistaan palvelussa <https://asiat.museovirasto.fi/>. Tutkimusraporttien tiedot tallennetaan myös muinaisjäännösrekisteriin, jonka tietoja voi selata kaikille avoimessa Kulttuuriympäristön palveluikkunassa www.kyppi.fi. Raportin lisäksi museolle on toimitettava kohteiden sijaintitiedot ja rajaukset paikkatietomuodossa. Lisätietoja tutkimusten tilaami-

sesta ja suorittamisesta saa maakuntamuseolta. Tämä lausunto on liitettävä tutkimusta koskevaan tarjouspyyntöön.

Kulttuuriympäristöpäällikkö

Anna Lyyra-Seppänen

Tutkija

Vadim Adel

Tiedoksi: Lupa- ja valvontavirasto, Katja Sippola; Museovirasto/Kulttuuriympäristöpalvelut; Pirkanmaan liitto

VA/va/vh/a-II

Ote: Maakuntahallitus 15.06.2026 § 109 Lausunto Dragon Mining Oy:n Sastamalan Vammalan rikastamon rikastushiekka-alueen laajentamisen ja rikastamon toiminnan muutoksen YVA-ohjelmasta (LVV-U/53190/2026)

Pykälä 109 Lausunto Dragon Mining Oy:n Sastamalan Vammalan rikastamon rikastushiekka-alueen laajentamisen ja rikastamon toiminnan muutoksen YVA-ohjelmasta (LVV-U/53190/2026)	1
- Liite: Ote Pirkanmaan maakuntakaavayhdistelmästä, LP LVV, YVA-ohjelma, Dragon Mining Oy, Vammalan rikastamon rikastushiekka-alueen laajentaminen ja rikastamon toiminnan muutos, Sastamala	5

Lausunto Dragon Mining Oy:n Sastamalan Vammalan rikastamon rikastushiekka-alueen laajentamisen ja rikastamon toiminnan muutoksen YVA-ohjelmasta (LVV-U/53190/2026)

Päätös.

Maakuntahallitus päätti antaa Lupa- ja valvontavirastolle Dragon Mining Oy:n Sastamalan Vammalan rikastamon rikastushiekka-alueen laajentamisen ja rikastamon toiminnan muutoksen ympäristövaikutusten arviointiohjelmasta (YVA-ohjelma) esityksen mukaisen lausunnon.

Päätösesitys.

Vt. maakuntajohtaja Lipsanen:

Maakuntahallitus päättää esittää lausuntonaan Lupa- ja valvontavirastolle Dragon Mining Oy:n Sastamalan Vammalan rikastamon rikastushiekka-alueen laajentamisen ja rikastamon toiminnan muutoksen ympäristövaikutusten arviointiohjelmasta (YVA-ohjelma) seuraavaa:

Maakuntakaavoitusta käsittelevään kappaleeseen 24.1.2.2 liittyen Pirkanmaan liitto toteaa, että suunnittelualueella ovat voimassa Pirkanmaan maakuntakaava 2040 sekä elonkirjon ja energian vaihemaakuntakaava, jonka maakuntahallitus on päätöksellään määrännyt tulemaan voimaan 16.6.2025 alkaen alueidenkäyttölain 201 §:n mukaisesti ennen kuin se on saanut lainvoiman. Näin ollen liitto pyytää huomioimaan YVA-prosessissa ajantasaisen maakuntakaavatilanteen, joka löytyy Pirkanmaan [aluetietopalvelun](#) maakuntakaavojen [karttapalvelusta](#). Palvelusta ovat ladattavissa maakuntakaavojen kaavayhdistelmä, ajantasaiset määräykset sekä kaavan paikkatietoaineisto.

Rikastushiekka-alueen vaihtoehtoiset laajennusalueet sijoittuvat pääosin maakuntakaavassa osoitetun kaivosalueen (EK) ulkopuolelle eli maaseutualueelle. Kaivosalueen toiminnan kehittämisen kannalta olennaista on tunnistaa maaseutualueetta koskeva yleismääräys asuin ympäristön laatutavoitteiden yhteensovittamisesta uusiin toimintoihin.

Kaivosalue rajautuu koillisessa Stormin kylään (a) ja sen maakunnallisesti merkittävään rakennettuun kulttuuriympäristöön, joita ei ole huomioitu maakuntakaavan merkintöjä koskevassa taulukossa. Lisäksi hankkeen kannalta on tarpeen tunnistaa kaivosalueen pohjoisosan sijoittuminen valtakunnallisesti arvokkaalle Rautaveden kulttuurimaisema-alueelle. Tämä on tuotu esille maisemaa ja kaupunkikuvaa käsittelevässä kappaleessa 25.1.1, mutta Pirkanmaan liitto katsoo tärkeäksi sisällyttää kaikki maakuntakaavassa osoitetut arvoalueet mukaan lukien myös Vehmaan – Leinilän – Ekon maakunnallisesti arvokas kulttuurimaisema kohtaan 24.1.2.2 sekä kulttuuriperinnön alueita ja kohteita käsittelevään kappaleeseen 25.1.2, taulukkoon ja karttamateriaaleihin.

YVA-ohjelmassa todetaan, että rikastamon ympäristön vedet virtaavat Ekojoen vastaanottavaan järvioltaaseen Rautaveteen, joka on osoitettu maakuntakaavassa osana Nokianvirta-Mätikkö-Kokemäenjoen siniviherluonnon monimuotoisuuden ydinaluetta. Merkinnällä osoitetaan luontoarvoiltaan maakunnallisesti merkittäviksi tunnistetut alueet vesistöissä, virtavesissä sekä niiden läheisyydessä. Ydinalueet ovat osa maakunnan ekologista verkostoa, ja niillä on merkitystä myös ekologisina yhteyksinä. YVA-ohjelmassa mainittujen Natura-alueiden lisäksi Evonlahden pohjoispuolelle sijoittuu maakuntakaavassakin osoitettu Ekosaaren ja Peltomäen metsien suojelualue, jonka lisäksi muun muassa Vehmaanniemen suojelu- ja Natura-alue sijoittuvat Rautaveden rannalle. Lisäksi Kokemäenjoki on yhdyskuntien vedenhankinnan kannalta tärkeä vesialue. Maakuntakaavan yleismääräys edellyttää vesiensuojelunäkökohtien huomioimista yksityiskohtaisemmassa suunnittelussa siten, ettei vesialueen veden laatua heikennetä tai käyttöä vedenhankintaan vaaranneta. Pirkanmaan liitto katsoo, että YVA:ssa on tarpeen selvittää hankkeen mahdolliset vesistövaikutukset vedenhankinnan sekä luontoarvojen kannalta myös välillisesti.

YVA-ohjelman kappaleessa 6.2 muihin hankkeisiin liittyen mainitaan noin 10 kilometrin päähän sijoittuva Ajoksenkankaan tuulivoimahanke. Osallisten tiedonsaannin kannalta Pirkanmaan liitto pitäisi hyvänä kuvata selkeämmin perusteet, milloin yhteisvaikutusten arviointia edellytetään.

Pirkanmaan liitto pyytää huomioimaan edellä esitetyt seikat Vammalan rikastamo koskevassa YVA-prosessissa.

Selostus.

Lupa- ja valvontavirasto pyytää Pirkanmaan liiton lausuntoa Dragon Mining Oy:n Sastamalan Vammalan rikastamon rikastushiekka-alueen laajentamisen ja rikastamon toiminnan muutoksen YVA-ohjelmasta. Lausunto on pyydetty toimittamaan viimeistään 4.6.2026.

Maakuntahallituskäsittelyn vuoksi Pirkanmaan liitolle on myönnetty lisää aikaa lausunnon toimittamiselle pöytäkirjan allekirjoittamisen jälkeen.

Vammalan rikastamo sijaitsee Sastamalan kaupungin Stormin kylän yhteydessä, noin 5 kilometriä Vammalan taajamasta itään. Arvioitavana hankkeena on rikastushiekka-alueen laajentaminen sekä rikastamon toiminta-ajan pidentäminen ja tuotannon nosto.

Tarkasteltavat vaihtoehdot

YVA-menettelyssä tarkastellaan neljää päätoteutusvaihtoehtoa (VE1–VE4) rikastushiekka-alueen laajentamiseksi. Lisäksi tarkastellaan niin sanottua nollavaihtoehtoa (VE0) eli tilannetta, jossa hanketta ei toteuteta, vaan toiminta jatkuu voimassa olevan ympäristöluvan mukaisena. Rikastamon tuotanto on tällä hetkellä 300 000 tonnia vuodessa. Kaikissa hankkeen toteutusvaihtoehdoissa tarkastellaan myös rikastamon tuotannon nostoa 350 000 tonniin vuodessa.

Malmin käsittely ja prosessivaiheet pysyvät hankevaihtoehdoissa VE0, VE1 ja VE3 samoina kuin nykyisessä toiminnassa. Malmin käsittelyyn ja prosessivaiheisiin kohdistuvat muutokset hankevaihtoehdoissa VE2 ja VE4 tarkentuvat suunnittelun edetessä.

VE1: Vaihtoehdossa VE1 nykyistä rikastushiekka-allasta laajennetaan lounaaseen.

Rikastushiekka märkäläjitetään lietteenä alavirtaan korottaen tasoon +114 m mpy. Rikastamon käyntiaste nostetaan 350 000 tonniin vuodessa. Läjitetävän rikastushiekan määrä on 350 000 t/a. Laajennusalueen kokonaispinta-ala on 43,5 ha ja alueen läjitystilavuus on noin 5 Mm³. Laajennusalue tuo noin 20 vuoden lisäkapasiteetin kaivannaisjätteen läjitykselle.

VE2: Vaihtoehdossa VE2 nykyistä rikastushiekka-allasta laajennetaan lounaaseen.

Rikastushiekka kuivaläjitetään tasoon +115 m mpy. Rikastamon käyntiaste nostetaan 350 000 tonniin vuodessa. Läjitetävän rikastushiekan määrä on 350 000 t/a. Laajennusalueen kokonaispinta-ala on 24 ha ja alueen läjitystilavuus on noin 3 Mm³. Laajennusalue tuo noin 15 vuoden lisäkapasiteetin kaivannaisjätteen läjitykselle.

VE3: Vaihtoehdossa VE3 nykyistä rikastushiekka-allasta laajennetaan koilliseen. Rikastushiekka märkäläjitetään lietteenä pääasiassa ylävirtaan korottaen tasoon +115 m mpy. Rikastamon käyntiaste nostetaan 350 000 tonniin vuodessa. Läjitetävän rikastushiekan määrä on 350 000 t/a. Laajennusalueen kokonaispinta-ala on 30 ha ja alueen läjitystilavuus on noin 5 Mm³. Laajennusalue tuo noin 20 vuoden lisäkapasiteetin kaivannaisjätteen läjitykselle.

VE4: Vaihtoehdossa VE4 nykyistä rikastushiekka-allasta laajennetaan koilliseen. Rikastushiekka kuivaläjitetään tasoon + 116 m mpy. Rikastamon käyntiaste nostetaan 350 000 tonniin vuodessa. Läjitetävän rikastushiekan määrä on 350 000 t/a. Laajennusalueen kokonaispinta-ala on 22 ha ja alueen läjitystilavuus on noin 3 Mm³. Laajennusalue tuo noin 15 vuoden lisäkapasiteetin kaivannaisjätteen läjitykselle.

Liitteet.

Ote Pirkanmaan maakuntakaavojen yhdistelmästä.

Oheismateriaalit.

Kaava-aineisto on nähtävissä ympäristöhallinnon verkkopalvelussa: [Vammalan rikastamon rikastushiekka-alueen laajentaminen ja rikastamon toiminnan muutos.](#)

Lisätiedot.

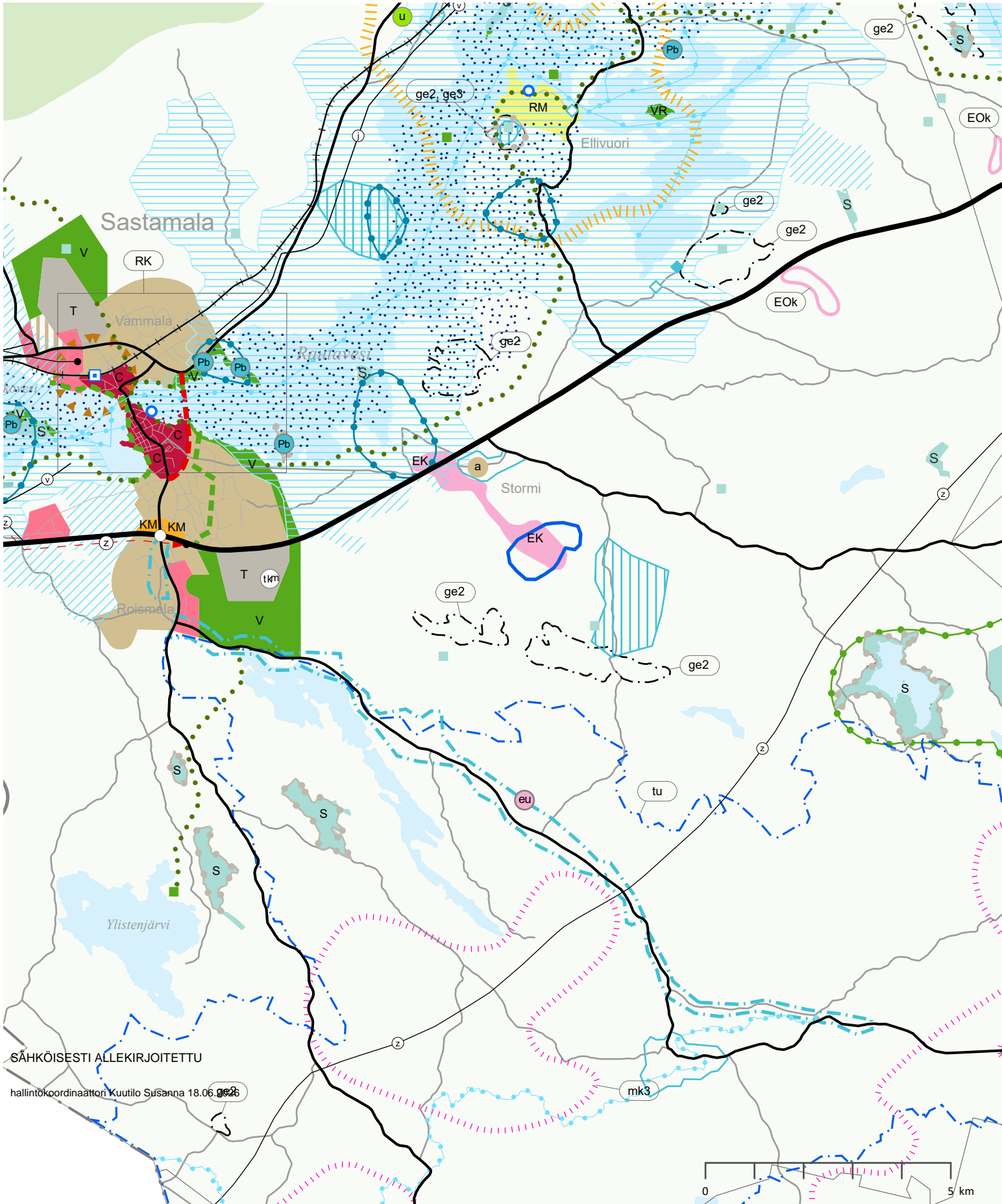
Suunnittelujohtaja Ruut-Maaria Rissanen p. 044 422 2264
ruut-maaria.rissanen@pirkanmaa.fi

Ote.

Lupa- ja valvontavirasto: kirjaamo@lvv.fi

Pirkanmaan maakuntakaava 2040 (hyv. 27.3.2017), Keski-Suomen maakuntakaava (hyv. 1.12.2017) ja Pirkanmaan vaihemaakuntakaava (elonkirjo ja energia) (hyv. 7.4.2025) YVA-ohjelma, Dragon Mining Oy, Vammalan rikastamon rikastushiekka-alueen laajentaminen ja rikastamon toiminnan muutos, Sastamala

Alue on merkitty tummansinisellä viivalla / ympyrällä  



Asia: Dragon Mining Oy, Vammalan rikastamon rikastushiekka-alueen laajentaminen ja rikastamon toiminnan muutos, Sastamala, YVA (LVV-U/53190/2026)

Lupa- ja valvontavirasto
kirjaamo@lvv.fi

Lausunto

1 Johdanto

Luonnonvarakeskus Vammalan rikastushiekka-alueen laajentamisen YVA-ohjelmasta.

Luonnonvarakeskus (Luke) kiittää mahdollisuudesta lausua Dragon Mining Oy:n Vammalan rikastamon rikastushiekka-alueen laajentamista ja rikastamon toiminnan muutosta koskevasta ympäristövaikutusten arviointiohjelmasta ja keskittyy lausunnossaan pääosin oman toimialansa asioihin. Hanke käsittää rikastushiekka-alueen laajentamisen, rikastamon toiminta-ajan pidentämisen sekä tuotannon noston nykyisestä 300 000 tn vuodessa 350 000 tn vuodessa. YVA-ohjelmassa tarkastellaan nollavaihtoehtoa lisäksi neljää toteutusvaihtoehtoa, joista osa perustuu märkäläjäytukseen ja osa kuivaläjäytukseen. Eri vaihtoehtoisissa läjitysalueen paikka, pinta-ala ja läjityskapasiteetti vaihtelevat.

2 Lausunto

Luken näkemyksen mukaan hankkeen todennäköisesti merkittävimmät ympäristövaikutukset kohdistuvat pintavesiin, vesiluontoon, kalastoon, luonnon monimuotoisuuteen sekä osin myös maaperään, pohjavesiin ja ilmanlaatuun. YVA-ohjelmassa pintavesivaikutukset on tunnistettu yhdeksi hankkeen merkittävimmistä vaikutuksista, ja ohjelmassa kuvataan, että rikastushiekka-alueen laajeneminen kasvattaa alueelle tulevaa vesimäärää sekä voi vaikuttaa purkuvesimääriin ja kuormitukseen. Vesienhallintaa, käsittelyä ja purkua on kuvattu nykytilan osalta yksityiskohtaisesti, ja vaikutusten arviointi on tarkoitus toteuttaa mallinnoin YVA-selostusvaiheessa.

Erityistä huomiota tulee kiinnittää siihen, että toiminnassa muodostuvat ja ympäristöön johdettavat vedet voivat sisältää sulfaatteja sekä metalleja, kuten nikkeliä, arseenia ja kadmiumia. YVA-ohjelmassa on kuvattu nykyisen ympäristöluvan päästö- ja kuormitusraja-arvot sekä todettu, että vuosien 2024–2025 kuormitus on pysynyt lupaehtojen puitteissa. Tämä ei kuitenkaan poista tarvetta arvioida laajennuksen vaikutuksia suhteessa vastaanottavien vesistöjen ekologiseen ja kemialliseen tilaan sekä vesienhoidon tavoitteisiin.

Kalaston ja vesieliöstön näkökulmasta keskeisiä ovat Ekojoen ja Rautaveden tilaan kohdistuvat muutokset. YVA-ohjelma sisältää oman osionsa vesibiologiasta ja kalastosta sekä viittauksen kalataloudelliseen tarkkailuun. Luke pitää tärkeänä, että kalastovaikutuksia tarkastellaan vedenlaadun muutosten lisäksi myös lisääntymisolosuhteiden, ravintoverkon, bioakkumulaation sekä pitkän aikavälin kalakantavaikutusten kautta. Tämä on perusteltua erityisesti tilanteessa, jossa vaikutusalueen vesistöjen tila ei ole kaikilta osin hyvä ja vesistöihin kohdistuu muutakin kuormitusta.

Maatalouden ja metsätalouden näkökulmasta arvioinnissa tulee ottaa huomioon hankkeen sijoittuminen maa- ja metsätalousvaltaiseen ympäristöön sekä valuma-alueella syntyvät yhteisvaikutukset. YVA-ohjelmassa maankäyttöä

tarkastellaan erikseen, ja ympäristön nykytilassa on tunnistettu pelto- ja metsäalueiden merkitys alueen maankäytössä. Vesistövaikutusten arvioinnissa tulee siten huomioida myös muun maankäytön aiheuttama kuormitus, jotta hankkeen lisäkuormitusta voidaan arvioida realistisesti kokonaisuudessa. Luonnonvaraisten eläinten ja biodiversiteetin osalta YVA-ohjelmassa on tunnistettu alueen eläimistöä, kasvillisuutta, luontotyyppejä, vesibiologiaa ja suojelualueita koskevat selvitystarpeet. Ohjelmassa viitataan muun muassa liito-oravaan, viitasammakkoon ja saukkoon sekä luonnonympäristövaikutusten arviointimenetelmiin. Luke pitää tärkeänä, että vaikutukset arvioidaan paitsi laji- ja luontotyyppitasolla myös ekologisten yhteyksien, elinympäristöjen laadun ja hydrologisten muutosten kautta. Tämä on olennaista etenkin silloin, kun toiminta laajenee nykyisen rikastushiekka-alueen ulkopuolelle. Lisäksi yhtenä vaihtoehtona rikastushiekan varastoinnin sijaan olisi hyvä selvittää sen hyötykäyttö kaivoksen omissa prosesseissa tai kierrättäminen kaivosalueen ulkopuoliseen käyttöön.

Ilmaston ja hiilineutraalisuuden näkökulmasta YVA-ohjelmassa on oma ilmastoä käsittelevä luvunsa sekä viittaus Hiilineutraali Pirkanmaa 2030 -tavoitteeseen. Lisäksi ohjelmassa kuvataan rikastamon energian käyttöä. Luke katsoo, että ilmastovaikutusten arvioinnissa tulee tarkastella paitsi energiankulutusta ja suoria päästöjä myös maankäytön muutoksista aiheutuvia vaikutuksia hiilivarastoihin ja hiilinieluihin.

YVA-ohjelman nykytilakuvaus on pääosin laaja ja useisiin aiempiin tarkkailu- ja selvitysaineistoihin tukeutuva. Erityisesti vesienhallinnasta, pintavesistä, pohjavesistä, rikastushiekan laadusta sekä luonnonympäristöstä on esitetty laajasti tausta-aineistoa. Ohjelmassa on myös esitetty vaikutusten arvioinnin yleinen menetelmäkehikko, vaikutusten merkittävyyden arviointi sekä epävarmuuksien huomioon ottaminen.

Luke pitää kuitenkin tarpeellisena, että YVA-selostuksessa täsmennetään erityisesti seuraavia asioita:

1. Kalasto- ja vesieliöstöselvitysten riittävyys: kalatalous- ja vesibiologiaa vaikutuksia tulee arvioida määrällisesti ja ekologisesti, ei ainoastaan vedenlaadun muutosten kautta.
2. Yhteisvaikutukset valuma-alueella: arvioinnissa tulee huomioida maatalouden, metsätalouden ja muun alueellisen kuormituksen vaikutus vastaanottavien vesistöjen kokonaistilaan sekä vesien käyttökelpoisuuden muutokset esimerkiksi maatalouden tai kasvihuonetuotannon kasteluvetenä
3. Luonnon monimuotoisuus: selvitysten tulee riittävästi kattaa suojellut lajit, luontotyypit, ekologiset yhteydet ja hydrologiset vaikutusmekanismit.
4. Ilmastovaikutukset: hiilineutraalisuustavoitteiden kannalta on tarpeen esittää elinkaarisoinen tarkastelu sekä kuvaus maankäytön muutosten vaikutuksista hiilitaseeseen.

Luke pitää myönteisenä sitä, että YVA-ohjelmassa on tunnistettu merkittävimiksi vaikutusalueiksi muun muassa pinta- ja pohjavedet, ilmanlaatu, luonnonympäristö ja ilmasto sekä että näihin kohdistetaan mallinuksia, tarkkailua ja erillisselvityksiä. YVA-selostuksessa on kuitenkin varmistettava, että selvitysten syvyys vastaa hankkeen riskitasoa ja vaikutusten mahdollista pitkäkestoisuutta.

Luke katsoo, että YVA-menettelyn tulokset tulee yhteensovittaa tiiviisti muihin hanketta koskeviin suunnitelmiin, tarkkailuihin ja lupamenettelyihin. Erityisen tärkeää tämä on vesienhoidon tavoitteiden, kalataloudellisen tarkkailun, pohjavesi- ja pintavesitarkkailun sekä kaivannaisjätteiden hallinnan BAT-periaatteiden näkökulmasta. YVA-ohjelmassa on tunnistettu yhteys vesienhoitosuunnitelmiin, valtakunnallisiin alueidenkäyttötavoitteisiin,

mineraalistrategiaan ja kaivannaisjätteiden hallinnan BAT-päätelmiin. Luke pitää tärkeänä, että vaikutusten arviointi tuottaa sellaista tietoa, jota voidaan käyttää suoraan ympäristö- ja vesitalouslupakäsittelyssä sekä patoturvallisuutta koskevassa viranomaisarvioinnissa. Lisäksi kalataloudellinen tarkkailu ja mahdolliset jatkossa tarvittavat luonnon monimuotoisuutta koskevat seurannat on syytä sovittaa YVA-selostuksessa esitettävään tarkkailu- ja lieventämistoimien kokonaisuuteen.

YVA-ohjelman mukaan hankkeen toteuttaminen edellyttää ympäristönsuojelulain mukaista ympäristölupaa, mahdollisesti vesilain mukaista vesitalouslupaa sekä patoturvallisuusviranomaisen lausuntoa, padon luokittelua ja siihen liittyviä selvityksiä. Ohjelmassa kuvataan myös voimassa oleva ympäristölupa sekä hankkeen sijoittumiseen ja toimintaan liittyvät lupa- ja päätöstarpeet. Luken näkemyksen mukaan lupamenettelyissä tulee kiinnittää erityistä huomiota siihen, ettei toiminnasta aiheudu vesien tilan heikkenemistä, merkittävää haittaa kalastolle tai vesiluonnolle, pohjaveden pilaantumisen vaaraa eikä luonnon monimuotoisuuden kannalta merkittävää heikennystä. Tämän vuoksi YVA-selostuksen tulee antaa lupaharkintaa varten riittävät tiedot paitsi normaalitoiminnan myös häiriö- ja poikkeustilanteiden vaikutuksista. YVA-ohjelmassa on tunnistettu riskitekijöinä muun muassa pato- ja pohjarakenteiden vauriot, putkirikot, vesienkäsittelyjärjestelmien häiriöt, kemikaali- ja polttoainevuodot sekä ilmastonmuutoksen voimistamat ääri-ilmiöt.

3 Lausunnon tiivistelmä

Luke katsoo, että YVA-ohjelma muodostaa lähtökohdiltaan käyttökelpoisen perustan hankkeen ympäristövaikutusten arvioinnille. Ohjelma tunnistaa useita keskeisiä vaikutusmekanismeja ja kohdistaa selvityksiä olennaisiin vaikutusalueisiin. Erityisesti pintavesiin, vesienhallintaan, luonnonympäristöön, kalastoon ja ilmastoon liittyvät tarkastelut ovat hankkeen kannalta keskeisiä. Jatkovalmistelussa on kuitenkin tarpeen varmistaa, että YVA-selostuksessa:

- arvioidaan vesistövaikutukset valuma-alueella ja suhteessa vesienhoidon tavoitteisiin,
- tarkastellaan kalasto- ja biodiversiteettiä vaikutuksia riittävän syvällisesti,
- huomioidaan maatalouden ja metsätalouden kanssa syntyvät yhteisvaikutukset,
- huomioidaan lähialueiden muiden luvitusprosessissa olevien maakäyttömuotojen muutosten yhteisvaikutukset ennakoivasti (esim. tuuli- ja aurinkovoimahankkeet)
- tarkastellaan läjitettävän materiaalin kierrätyspotentiaalia hyötykäyttöön
- sekä esitetään ilmasto- ja hiilineutraalisuusvaikutuksista riittävä, elinkaaritason arvio.

Näillä täsmennyksillä YVA-menettely voi tuottaa lupaharkinnan kannalta riittävän ja luonnonvarojen kestäväen käytön näkökulmasta käyttökelpoisen tietopohjan.

Sirpa Thessler

Johtaja, Luonnonvarat

Hyväksytty Luken prosessinhallintajärjestelmässä 02.06.2026 klo 12:29:35.

Lausunnon valmistelija(t):

Sirpa Piirainen

Pekka K Korhonen

Liitteet:

Tiedoksi:

Sippola Katja (LVV)

Lähtettäjä: Huttunen Minna (Elinvoimakeskus) <minna.huttunen@elinvoimakeskus.fi>
Lähetetty: torstai 4. kesäkuuta 2026 10.43
Vastaanottaja: Lupa- ja valvontavirasto, Kirjaamo
Kopio: Sippola Katja (LVV); johannes.jarvinen
Aihe: YVA-ohjelma. Dragon Mining Oy, Vammalan rikastamon rikastushiekka-alueen laajentaminen ja rikastamon toiminnan muutos, Sastamala. LVV-U/53190/2026

SIS/6874/2026

Olette pyytänyt Sisä-Suomen elinvoimakeskuksen liikenneosastolta lausuntoa otsikon mukaisesta 20.4.2026 päivätystä YVA-ohjelmasta.

YVA-ohjelmassa on kuvattu liikenneverkon sekä kulkureittien perustiedot riittävästi. Liikenteeseen ja liikenneväyliin kohdistuvien vaikutusten arvioinnin muodostuminen ja sen menetelmät ovat valittu hyvin, mikä antaa hyvät lähtökohdat hankkeen liikenteellisten vaikutusten riittävään arviointiin.

Koska kyseessä on nykyisen toiminnan laajentaminen nykyisten kulkuyhteyksien varaan ja hankealue sijoittuu etäälle maantieverkosta, vaikutukset maantieverkolle arvioidaan olevan vähäisiä eikä siten myöskään ole tarvetta uusille maantieverkkoon kohdistuviin lupamenettelyihin.

Muilta osin Sisä-Suomen elinvoimakeskuksen liikenneosastolla ei ole huomautettavaa YVA-ohjelmasta.

Sisä-Suomen elinvoimakeskuksen liikenneosasto ottaa kantaa hankkeen ympäristövaikutusten arviointiin niiden asioiden osalta, joilla on vaikutusta maantieverkkoon sekä liikennejärjestelmään.

Minna Huttunen

Liikenteen alueidenkäyttövastaava
minna.huttunen@elinvoimakeskus.fi
+358 295 036 129, vaihde 0295 036 100

Liikenneosasto
Suunnitteluyksikkö
Sisä-Suomen elinvoimakeskus, Yliopistonkatu 38, PL 40, 00072 Elinvoimakeskus
www.elinvoimakeskus.fi/sisa-suomi

Tämä viesti on tarkoitettu ainoastaan henkilölle tai yhteisölle, jolle se kuuluu. Viesti saattaa sisältää luottamuksellista tietoa. Jos olet saanut viestin erehdyksessä, sinulla ei ole siihen käyttöoikeutta. Tässä tapauksessa ilmoita siitä lähettäjälle ja poista viesti postilaatikostasi.



Väylävirasto Trafikledsverket

Lausunto

1 (3)

Vayla/xxxx/Vv-01.07/2025

2.6.2026

Lupa- ja valvontavirasto
kirjaamo
kirjaamo@lvv.fi

Lupa- ja valvontaviraston lausuntopyyntö 6.5.2026 (LVV-U/53190/2026)

Lausunto Vammalan rikastamon rikastushiekka-alueen laajentamisen ja rikastamon toiminnan muutoksen YVA-ohjelmasta

Lupa- ja valvontavirasto on pyytänyt Väyläviraston lausuntoa Vammalan rikastamon rikastushiekka-alueen laajentamisen ja rikastamon toiminnan muutoksen ympäristövaikutusten arviointiohjelmasta.

Dragon Mining Oy:n Vammalan rikastamo sijaitsee Sastamalassa Pirkanmaan maakunnassa. Vammalan rikastamolla rikastetaan tällä hetkellä Huittisten Jokisivun kaivoksen kultamalmia. Malmia käsitellään nykyisin vuosittain maksimissaan 300 000 tonnia. Ympäristövaikutusten arviointimenettelyssä arvioitavana hankkeena on Vammalan rikastamon kaivannaisjätealueen laajentaminen. Hankkeen YVA-menettelyssä tarkastellaan hankkeesta aiheutuvia vaikutuksia koko sen elinkaaren ajalta, käsittäen rakentamisen, toiminnan sekä toiminnan jälkeisen ajan. Hankevaihtoehdosta riippuen läjityskapasiteettia saadaan lisättyä noin 20–25 vuoden ajaksi. YVA-menettelyssä tarkastellaan hankkeen toteuttamisen osalta neljää eri vaihtoehtoa (VE1, VE2, VE3, VE4). Lisäksi tarkastelussa on hankkeen toteuttamatta jättäminen eli vaihtoehto VE0.

Yhdystie 12971 on hankealueen itäpuolella noin 0,8 kilometrin päässä. Seututie 301 on hankealueen pohjoispuolella noin yhden kilometrin päässä. Valtatie 12 on hankealueen luoteispuolella noin kahden kilometrin päässä.

Jokisivun kaivokselta louhittu malmi kuljetetaan Vammalan rikastamolle Korvenkyläntien kautta (maantie 212, Säkylä–Lauttakylä) ja sieltä edelleen Turuntietä pitkin (maantie 41 ja edelleen valtatie 12) kohti Vammalan rikastamo. Jokisivun kaivokselta ajetaan Vammalan rikastamolle noin 27 malmikuormaa päivässä arkipäivisin. Kuljetuksissa käytetään perävaunullisia kuorma-autoja. Jokisivun kaivoksen ja hankealueen välisen tiestön päällysteen kunto vaihtelee erittäin huonosta hyvään tai erittäin hyvään

Merkittävin vaikutus liikenteeseen aiheutuu hankkeen rakentamisen sekä toiminnan aikana. Rakentamisen aikana kuljetuksia syntyy tarvittavien materiaalien kuljettamisesta hankealueelle. Vaikutusten laajuus on riippuvainen siitä, mistä materiaalit ja työkoneet kuljetetaan hankealueelle ja valitun reitin nykyisestä liikennemäärästä ja liikennemäärän

2.6.2026

suhteellisesta kasvusta sekä tien sietokyvystä liikennemäärien kasvun suhteen. Työkoneiden ja materiaalien kuljetukset voivat vaikuttaa paikallisesti liikenteen sujuvuuteen. Toiminnan aikana vaikutuksia liikenteeseen aiheutuu etenkin alueen sisäisille kuljetusreiteille. Lisäksi raskasliikenne Jokisivun kaivoksen ja rikastamon välillä sekä työmatkaliikenne vaikuttavat alueen liikenteeseen. Raskaan liikenteen sekä henkilöliikenteen määrät ovat jatkossakin vastaavia kuin nykyisen toiminnan aikana.

Vaikutukset liikenteeseen arvioidaan hankkeen koko elinkaaren ajalta eli rakentamisen ja toiminnan aikana sekä toiminnan päättymisen jälkeen. Toiminnan päätyttyä hankkeeseen liittyvä liikennöinti päättyy.

Liikenteen nykytilan arvioinnissa otetaan huomioon hankkeen liikennereittien liikennemäärät, tieverkon kunto ja toimivuus sekä liikennereitin varren asutus, loma-asutus sekä muut herkätkohteet. YVA-selostuksessa esitetään mm. päivitettyt tiedot hankealueen lähialueen teiden tieliikenneonnettomuuksista. Liikenteeseen kohdistuvia vaikutuksia arvioidaan liikennemäärien muutosten, liikenneturvallisuuden, liikenteen sujuvuuden sekä vaikutusten keston perusteella. Arvioinnin aikana tarkennetaan suunnitellun toiminnan kuljetusreitit yleisellä tieverkolla ja arvioidaan laskennallisesti hankkeen aiheuttamat muutokset niiden liikennemääriin. YVA-selostuksessa arvioidaan myös hankkeen aiheuttamat vaikutukset liikenneturvallisuuteen. Liikennevaikutusten arviointi tehdään asiantuntija-arviona olemassa olevan tiedon pohjalta.

Väylävirasto esittää lausuntonaan:

Väylävirasto tuo esille, että liikennevaikutusten arvioinnin yhteydessä on tarkasteltava hankkeen johdosta lisääntyvän liikenteen vaikutuksia läheisille väylille sekä rakentamisajan että toimintavaiheen osalta. Arvioinnissa on huomioitava väylien käyttö, liikenteen sujuvuus ja turvallisuus. Myös hankkeeseen liittyvien vaarallisten aineiden kuljetuksiin liittyvät riskit on arvioitava erityisen huolellisesti.

Väylävirasto pyytää ottamaan huomioon kuljettamisreittien suunnittelussa Väyläviraston hanke- ja suunnittelukohteet, jotka löytyvät sivulta: <https://vayla.fi/suunnittelu-rakentaminen>.

Väylävirasto huomauttaa, että ajantasaiset ohjeet on aina tarkistettava ohjeluettelosta Väyläviraston verkkosivuilta (<https://vayla.fi/palveluntuottajat/ohjeluettelo>).

Maanteiden osalta lausuu tarkemmin Sisä-Suomen elinvoimakeskus.

Tämä asiakirja on sähköisesti allekirjoitettu.

Väylävirastossa asian on ratkaissut yksikön päällikkö Laura Yli-Jama ja esitellyt asiantuntija, ympäristö Katri Kallio.

Lausunto

3 (3)

Vayla/xxxx/Vv-01.07/2025

2.6.2026

Jakelu	Väyläviraston kirjaamo Lupa- ja valvontaviraston kirjaamo	
Tiedoksi	Johannes Järvinen Minna Huttunen Elina Leukkunen	Sisä-Suomen elinvoimakeskus Sisä-Suomen elinvoimakeskus Sisä-Suomen elinvoimakeskus



Väylävirasto
Trafikledsverket

LAUSUNTO VAMMALAN RIKASTAMON YVA-OHJELMASTA

Tämä asiakirja on allekirjoitettu Väyläviraston sähköisen allekirjoituksen palvelussa. Voit varmistaa Adobe Acrobatilla sähköisen allekirjoituksen eheyden.

Allekirjoitukset

Allekirjoittaja	Kallio Katri
Allekirjoitusaika	04.06.2026 14:23
Allekirjoittaja	Yli-Jama Laura
Allekirjoitusaika	04.06.2026 15:22

Allekirjoitetut asiakirjat

Asiakirja	Vammalan rikastamo YVAO Väylävirasto lausunto.pdf (b01cc0d62f9df78470c88af84660a0a5b7ceee53d13d73cc7938b7bf8c66a362)
-----------	---



Lupa- ja valvontavirasto
kirjaamo@lvv.fi

Viite Lausuntopyyntöne 06.05.2026 (Dnro LVV-U/53190/2026)

Asia: LAUSUNTO YMPÄRISTÖVAIKUTUSTEN ARVIOINTISELOSTUKSESTA

Lupa- ja valvontavirasto on pyytänyt Pirkanmaan pelastuslaitokselta lausuntoa Dragon Mining Oy, Vammalan rikastamon ympäristövaikutusten arviointiselostuksesta.

Pirkanmaan pelastuslaitos toteaa arviointiselostuksesta seuraavaa:

1. Dragon Mining Oy Vammalalla on pelastusviranomaisen lupa harjoittaa kemikaalien vähäistä teollista käsittelyä ja varastointia TRE:96/09.05.00/2019

2. Arviointiselostuksen sivulla 37 taulukossa 3-4 on lueteltu Vammalan rikastamolla käytettävät rikastuskemikaalit ja niiden vuosikulutukset.

Kemikaaliluettelossa ei ollut vaarallisten kemikaalien maksimivarastointimääriä. Siinä oli arvioitu ainoastaan vaarallisten kemikaalien käyttömäärä vuodessa. Luettelossa tulee esittää vaarallisten kemikaalien varastoidut maksimimäärät.

Toiminnanharjoittaja tulee ylläpitää vaaralliseksi luokiteltujen kemikaalien kemikaaliluetteloa.

Ohje: Kemikaaliluetteloa voidaan pitää yllä Kemidigissä. Ohjelmaan kirjataan kaikkien kohteessa varastoitavien kemikaalien enimmäisvarastointimäärä sekä vaaraluokka, -kategoria ja -lausekkeet, jotka löytyvät kunkin kemikaalin käyttöturvallisuustiedotteesta kohdasta 2.1.

Lisäksi toiminnan laajuuden määrittämiseen tarvittavan suhdeluvun voi laskea KemiDigissä (kansallinen kemikaalitietovaranto ja -palvelu) (KemTurvL 23, 24 §). Suhdeluvun suuruus määrittää valvovan viranomaisen (Tukes, Pelastusviranomainen tai alle ilmoitusrajan oleva toiminta).

2. Alueen osalta esitetään huomioitavaksi, että laitoksen ympäri pääsisi kulkemaan suuremmillakin ajoneuvoilla mahdollisten pelastustoimien aikana. Kohteen rakenteelliseen paloturvallisuuteen ja pelastustoiminnan edellytyksiin otetaan pyydettyessä kantaa rakennuslupavaiheessa.

SALOMÄKI
SAILA
91207850P

Allekirjoittaja SALOMÄKI SAILA
91207850P
DN: cn=SALOMÄKI SAILA 91207850P,
o=FI, ou=Pirkanmaan pelastuslaitos
Päivämäärä: 2026.06.02 14:03:15
+03'00'

Saila Salomäki
Palotarkastaja

Lupa- ja valvontavirasto
PL 20
13035 LVV

LVV-U/53190/2026

Lausunto YVA-ohjelmasta, Dragon Mining Oy, YVA, Vammalan rikastamon rikastushiekka-alueen laajentaminen ja rikastamon toiminnan muutos, Sastamala

Lupa- ja valvontavirasto on pyytänyt Lapin elinvoimakeskuksen patoturvallisuusviranomaiselta lausuntoa Dragon Mining Oy, YVA, Vammalan rikastamon rikastushiekka-alueen laajentamisen ja rikastamon toiminnan muutoksen ympäristövaikutusten arviointiohjelmasta.

Patoturvallisuusviranomaisen on käynyt läpi ympäristövaikutusten arviointiohjelman. Ympäristövaikutusten arviointiohjelmassa on tarkasteltu altainen laajennus ja rakennustarpeet ja otettu huomioon padoista aiheutuvat riskit sekä patoturvallisuuslainsäädäntö.

Patoturvallisuusviranomaisella ei ole lausuttavaa ympäristövaikutusten arviointiohjelmasta.

Tämä asiakirja on hyväksytty sähköisesti. Asian on esitellyt Vesitalousasiantuntija Eija Isomäki ja ratkaissut Yksikön päällikkö Timo Regina.

Lapin elinvoimakeskus

PL 100, 00072 Elinvoimakeskus
Puhelinvaihe 0295 036 100
kirjaamo.lappi@elinvoimakeskus.fi
www.elinvoimakeskus.fi
Y-tunnus 2296962-1

Tämä asiakirja LAP/2343/2026 on hyväksytty sähköisesti / Detta dokument LAP/2343/2026 har godkänts elektroniskt

Esittelijä Isomäki Eija 18.05.2026 09:53

Ratkaisija Regina Timo 18.05.2026 09:54

Aihe: GTK/359/00.17/2026 LVV Lausuntopyyntö arviointiohjelmasta Vammalan rikastamo YVA (Dnro LVV-U/53190/2026)
Lähetetty: 22.5.2026, 10.13.54
Mistä: gtk@gtk.fi<gtk@gtk.fi>
Mihin: Lupa- ja valvontavirasto, Kirjaamo

Luokat: K2_Sonja

Asia - Record: Lausuntopyyntö, Vammalan rikastamon rikastushiekka-alueen laajentaminen ja rikastamon toiminnan muutos (Sastamala), (LVV-U/53190/2026) Asianumero - Record number: GTK/359/00.17/2026

Viitteenne: Lausuntopyyntö, 6.5.2026, YMPÄRISTÖVAIKUTUSTEN ARVIOINTIOHJELMA Dragon Mining Oy, Vammalan rikastamon rikastushiekka-alueen laajentaminen ja rikastamon toiminnan muutos, Sastamala

Geologian tutkimuskeskus (GTK) kiittää lausuntopyynnöstä muttei valitettavasti pysty lausumaan asiasta useiden vireillä olevien lausuntovalmistelujen ja resurssipulan vuoksi.

GTK:n ulkopuolinen jakelu: kirjaamo@lvv.fi GTK:n sisäinen jakelu: Breilin Olli, Karlsson Teemu, Kauppila Päivi, Käpyaho Eeva, Leskinen Janne, Pasanen Antti, Pihlaja Jouni ja Tornivaara Anna

Ystävällisin terveisin,

Kirjaamo
Geologian tutkimuskeskus GTK

gtk@gtk.fi
<https://eur10.safelinks.protection.outlook.com/?url=http%3A%2F%2Fwww.gtk.fi%2F&data=05%7C02%7Ckirjaamo%40lvv.fi%7Cbcaee950295043a1be8008deb7d1af95%7C378fea9716a4425a89c540ce52836216%7C0%7C0%7C639150308381626243%7CUnknown%7CTWFpbGZsb3d8eyJFbXB0eU1hcGkiOnRydWUsIlYiOiilwLjAuMDAwMCIslIAiOiJXaW4zMilslkFOljoiTWFpbCIsIldUljoyfQ%3D%3D%7C0%7C%7C%7C&sdata=UHzAqe5KeAiY2GgKYGsBy%2BhPwzZp9491xmCgghNlywM%3D&reserved=0> I @GTK.fi

Geologian tutkimuskeskus tuottaa ratkaisuja vauhdittamaan siirtymää kestävään, hiilineutraaliin maailmaan. Maamme hyväksi. For Earth and for Us.

Tämä viesti on lähetetty asiankäsittelyjärjestelmästä, tähän viestiin ei voi vastata sähköpostilla.

Tarvittaessa ota yhteyttä osoitteeseen gtk@gtk.fi.

This message has been sent from GTK's records management system. You cannot reply to this message.

If more information is needed, please contact gtk@gtk.fi.