



**9 § Lupalautakunnan lausunto Juurikkaperä (Multia) – Toivila (Jämsä) 400 + 110 kilovoltin voimajohtohankkeen ympäristövaikutusten arviointiselostuksesta**

Asianro PET/77/00.04.00.00/2025

Lupalautakunta 14.1.2026 9 §

Valmistelija(t): ympäristösihteeri Niina Koivula p. 040 837 4201 ja rakennustarkastaja Henri Tamminen p. 040 637 8454

Keski-Suomen ELY-keskus varaa Lupalautakunnalle tilaisuuden antaa lausunto ympäristövaikutusten arviointiselostuksesta (YVA-selostus), joka koskee Fingrid Oyj:n Juurikkaperä (Multia) - Toivila (Jämsä) 400+100 kilovoltin voimajohtohanketta. Asian diaarinumero ELY-keskuksessa on KESELY/1568/2024. Lupalautakunta on Petäjäveden ja Multian kuntien yhteislautakunta ja toimii näiden kuntien ympäristönsuojeluviranomaisena. Lausuntopyyntö on liitteenä 1.

Arviointiselostus ja sen liiteaineisto on luettavissa ympäristöhallinnon verkkosivuilta [www.ymparisto.fi/juurikkapera-toivila-YVA](http://www.ymparisto.fi/juurikkapera-toivila-YVA).

Arviointiselostuksessa esitetään tiedot hankkeesta ja sen vaihtoehdoista sekä yhtenäinen arvio niiden todennäköisesti merkittävistä ympäristövaikutuksista. Arviointi tehdään YVA-ohjelman mukaisen suunnitelman ja siitä saadun yhteysviranomaisen lausunnon pohjalta. YVA-menettelyssä tarkastellaan vain yhtä vaihtoehtoa.

Fingrid Oyj suunnittelee Juurikkaperä (Multia) - Toivila (Jämsä) välille 400+110 kilovoltin voimajohtohanketta. Voimajohtoreitin pituus on noin 100 kilometriä. Suunniteltu voimajohto sijoittuu pääosin nykyisten voimajohtojen yhteyteen. Asutusta ja vesistöjä kiertävissä teknisissä vaihtoehdoissa voimajohto sijoittuu lyhyelti uuteen maastokäytävään. Tarkasteltava voimajohtoreitti sijoittuu usean kunnan alueelle ja kulkee Multian, Uuraisten ja Petäjäveden kuntien sekä Keuruun, Jämsän ja Mänttä-Vilppulan kaupunkien alueella.

Hanke tarvitaan kantaverkolle asetetun käyttövarmuusvaatimuksen turvaamiseksi, kun sähkönsiirtotarve kasvaa.

Liitteessä 2 on tutkittavan voimajohtoreitti osuuksittain. Multian ja Petäjäveden alueille sijoittuvat osuudet A-B, B-C, C-D ja D-E.

**Reittiosuudella A-B** (Juurikkaperä-Petäjävesi) uusi 400+110 kilovoltin voimajohto sijoittuu Elenia Verkko Oyj:n purettavan 110 kilovoltin voimajohdon paikalle sekä nykyisen 400 kilovoltin voimajohdon Petäjävesi-Pysäysperä rinnalle. Voimajohdon sijoituessa purettavan voimajohdon paikalle johtoalueen laajennus on pinta-alallisesti vähäinen ollen koko



osuudella noin 9,4 hehtaaria. Osuuden pituus on 31,7 km. Tällä matkalla johtoalue levenee 3 metriä.

**Reittiosuudella B-C** (Petäjävesi-Mänttä) uusi 400+110 kilovoltin voimajohto rakennetaan kiertämään Petäjäveden sähköasema uudessa maastokäytävässä, sijoittuen sen länsipuolelle. Uutta johtoaluetta osuudella on 4,4 hehtaaria. Osuuden pituus on 0,8 km. Uuden johtoalueen leveys on 62 m.

**Reittiosuudella C-D** (Petäjävesi-Mänttä) uusi 400+110 kilovoltin voimajohto rakennetaan kiertämään Petäjäveden sähköasema suunnitellun Alajärvi-Hikiä 400+110 kilovoltin voimajohdon rinnalle. Uutta johtoaluetta osuudella on 3,8 hehtaaria. Osuuden pituus on 1,2 km. Johtoalue levenee 34 metriä

**Reittiosuus D-E** (Petäjävesi-Mänttä) uusi 400+110 kilovoltin voimajohto rakennetaan purettavan 110 kilovoltin voimajohdon paikalle. Voimajohdon sijoituessa purettavan voimajohdon paikalle johtoalueen laajennus on pinta-alallisesti vähäinen ollen koko osuudella noin 45,5 hehtaaria. Osuuden pituus on 35,3 km. Johtoalue levenee 12 metriä.

Oratti -järven kohdalla tarkastellaan asutuksen kiertävää teknistä vaihtoehtoa, missä voimajohto sijoittuisi uuteen maastokäytävään. Vaihtoehdon toteutuessa johtoalueen laajennus on 59,7 hehtaaria. Kierron yhteydessä nykyinen Orattin järven rannalla sijaitseva 110 kilovoltin voimajohto purettaisiin ja siirrettäisiin uuden voimajohdon yhteyteen.

Multialla alle 100 metrin etäisyydelle suunnitellun voimajohdon keskilinjasta sijoittuu viisi asuinrakennusta ja yksi lomarakennus. Vastaavasti Petäjävedellä sijoittuu neljä asuinrakennusta ja kaksi lomarakennusta. Alle 300 metrin etäisyydelle voimajohdon keskilinjasta sijoittuu Multialla 19 asuinrakennusta ja viisi lomarakennusta. Vastaavasti Petäjävedellä sijoittuu 26 asuinrakennusta (Oratti -järven teknisessä vaihtoedossa 24) ja kuusi lomarakennusta.

Yksittäisiin asuin- tai lomarakennuksiin kohdistuu vähäistä tai kohtalaista haittaa niiden sijaitessa voimajohdon välittömässä tuntumassa. Haitta aiheutuu suuremman pylväsrakenteen erottumisesta nykyistä voimakkaammin osuuksilla Juurikkaperä-Petäjävesi ja Petäjävesi-Mänttä. Johtoalue levenee ko. osuuksilla 2-6 metriä asutukseen nähden.

### **Keskeiset vaikutukset**

Liitteessä 3 on esitetty hankkeen vaikutukset kartalla. Mikään johtoreittiosuus ei aiheuta niin suuria merkittäviä haittoja, että niiden perusteella ratkaisu olisi todettavissa toteuttamiskelvottomaksi. Hanke on ilmastovaikutuksiltaan myönteinen.

Osuuksilla Juurikkaperä-Petäjävesi ja Petäjävesi-Mänttä muutos ympäristössä



on vähäinen johtoalueen leventyessä 3-12 m. Kielteisiä vaikutuksia kohdistuu voimajohdon välittömässä lähiympäristössä sijaitsevaan asutukseen. Voimajohdon nykyistä kookkaampi rakenne muuttaa näkymiä erityisesti voimajohdon läheisyydessä, jossa voimajohdon hallitsevuus kasvaa.

Kokonaisuudessaan hankkeen keskeiset kielteiset vaikutukset kohdistuvat lähiasutukseen ja maankäyttöön. Voimajohtoalue rajoittaa metsätaloutta. Lähiasutuksen näkymissä voimajohto voi muuttua aiempaa hallitsemammaksi. Voimajohto estää yhden rakennuspaikan toteuttamisen.

Voimajohdon vaikutukset maisemarakenteeseen ja maisemakuvaan sekä kulttuuriympäristöihin ovat kokonaisuudessaan vähäiset.

Luonnonympäristöön kohdistuu kielteisiä vaikutuksia, mutta vaikutukset kohdistuvat pääasiassa tavanomaiseen luontoon. Pintavesiin kohdistuu paikallisia vaikutuksia mm. puuston poistuessa johtoaukealta. Paikallisesti pienilmasto voi muuttua, mutta vaikutukset ovat kokonaisuudessaan vähäiset. Pohjavesiin tai maa- ja kallioperään kohdistuu korkeintaan vähäistä vaikutusta.

Vaikutusten voimakkuus vaihtelee kohteen luonteen mukaan. Hanke ei edellytä asuinkiinteistöjen ostoa tai lunastusta eikä asuinrakennuksia jää johtoalueelle.

## LAUSUNTO

Uuden maastokäytävän C - D läheisyydessä sijoittuu asuin- ja vapaa-ajanrakennus alle 100 metrin etäisyydelle johtokäytävästä. Voimajohtohankkeen tavoite, että rakennukset sijoittuvat vähintään 100 metrin etäisyydelle uudesta johtokäytävästä ei tässä toteudu.

Hautanen -järven eteläosassa on yksi vapaa-ajan asunnon rakennuspaikka (592-402-6-35), jonka rakentaminen vaikeutuu johtokäytävän laajentuessa.

Petäjäveden sähköaseman läheisyydessä on asuinrakennuksia, jotka sijoittuvat nykyisen ja eri ilmansuunnista tulevien voimajohtojen vaikutuspiiriin voimajohtolinjojen keskelle. Fingridin tulisi näiden voimajohtolinjojen haltijana huomioida haitta, joka aiheutuu näille asuinkiinteistöille. Sähkölinojen yhteisvaikutus näille asuinkiinteistöille tulisi selvittää esim. magneetti- ja sähkökenttien suhteen.

Lupalautakunta näkee että Oratti -järven tekninen kierto on nykyistä johtolinjaa parempi vaihtoehto.

Asiasta antaa lisätietoja: ympäristösihteeri Niina Koivula p. 0408374201



---

Liitteet	Liite 1 Lausuntopyyntö Liite 2 Voimajohtoreitti osuksittain Liite 3 Vaikutukset kartalla
<b>Päätösehdotus</b>	Ympäristösihteerin päätösehdotus  Lupalautakunta antaa ylläolevan lausunnon Lupa- ja valvontavirastolle Fingrid Oyj:n Juurikkaperä (Multia) - Toivila (Jämsä) 400+110 kilovoltin voimajohtohankeen ympäristövaikutusten arviointiselostuksesta.
<b>Päätös</b>	Päätösehdotus hyväksyttiin.
Tiedoksi	Lupa- ja valvontavirasto



## OIKAISUVAATIMUSOHJEET

## MUUTOKSENHAKUKIELTO

Tästä päätöksestä ei saa tehdä kuntalain 136 §:n mukaan oikaisuvaatimusta eikä kunnallisvalitusta, koska päätös koskee vain valmistelua tai täytäntöönpanoa.

### Oikaisuvaatimus- viranomainen

**Pöytäkirja nähtävänä** Petäjäveden kunnan tietoverkossa 19.1.2026

### Tiedoksianto

Asianosaiset:

Annettu tiedoksi sähköisesti

Päivämäärä: 19.1.2026

Vastaanottajat:Lupa- ja valvontavirasto



Jakelun mukaan

Laki ympäristövaikutusten arviointimenettelystä (252/2017), Ympäristövaikutusten arviointiselostus, Juurikkaperä - Toivila 400+110 kilovoltin voimajohtohanke

## Lausuntopyyntö

Keski-Suomen elinkeino-, liikenne- ja ympäristökeskus (ELY-keskus) varaa teille tilaisuuden antaa lausuntonne ympäristövaikutusten arviointiselostuksesta (YVA-selostus, laki ympäristövaikutusten arviointimenettelystä 252/2017), joka koskee Fingrid Oyj:n Juurikkaperä - Toivila 400+110 kilovoltin voimajohtohanketta. Hanke sijoittuu Multian, Uraisten, Petäjaveden, Keuruun, Mänttä-Vilppulan ja Jämsän alueille.

Kuulutus ja arviointiselostus ovat nähtävillä 1.12.2025 – 30.1.2026. Kuulutus on nähtävillä 31.12.2025 asti Keski-Suomen ELY-keskuksen verkkosivuilla osoitteessa [www.ely-keskus.fi/kuulutukset/keski-suomi](http://www.ely-keskus.fi/kuulutukset/keski-suomi) ja 1.1.2026–30.1.2026 Lupa- ja valvontaviraston sivulla osoitteessa [www.lvv.fi](http://www.lvv.fi) / Ajankoh- taista. Arviointiselostus ja kuulutus ovat luettavissa ympäristöhallinnon verk- kosivulla koko nähtävilläoloajan osoitteessa [www.ymparisto.fi/juurikkapera- toivila-YVA](http://www.ymparisto.fi/juurikkapera-toivila-YVA). Painettuun kappaleeseen voi tutustua kuulutuksesta ilmene- vissä paikoissa.

**Lausunto** arviointiselostuksesta pyydetään toimittamaan nähtävilläoloai- kana ensisijaisesti sähköisenä **30.1.2026 mennessä** seuraavasti:

- **31.12.2025 asti** ELY-keskusten sähköisen asiointipalvelun kautta: [www.ely-keskus.fi/yhteystiedot](http://www.ely-keskus.fi/yhteystiedot) - Muu yhteydenotto - yleiset asiointilomak- keet tai osoitteeseen [kirjaamo.keski-suomi@ely-keskus.fi](mailto:kirjaamo.keski-suomi@ely-keskus.fi) tai postitse osoit- teeseen Keski-Suomen elinkeino-, liikenne- ja ympäristökeskus, PL 250, 40101 Jyväskylä.

- **1.1.2026 lähtien Lupa- ja valvontavirastoon** osoitteeseen [kirjaamo@lvv.fi](mailto:kirjaamo@lvv.fi) tai postitse osoitteeseen Lupa- ja valvontavirasto, PL 20, 13035 LVV. Lupa- ja valvontavirasto ottaa käsittelyssään huomioon ELY- keskukselle lähetetyt mielipiteet ja lausunnot.

Viitteenä molemmissa pyydetään mainitsemaan **KESELY/1568/2024**.

**Lisätiedot** 31.12.2025 asti Keski-Suomen ELY-keskus, puh. 0295 024 500 (vaihde), 1.1.2026 alkaen Lupa- ja valvontavirasto, puh. 0295 254 000 (vaihde).

26.11.2025

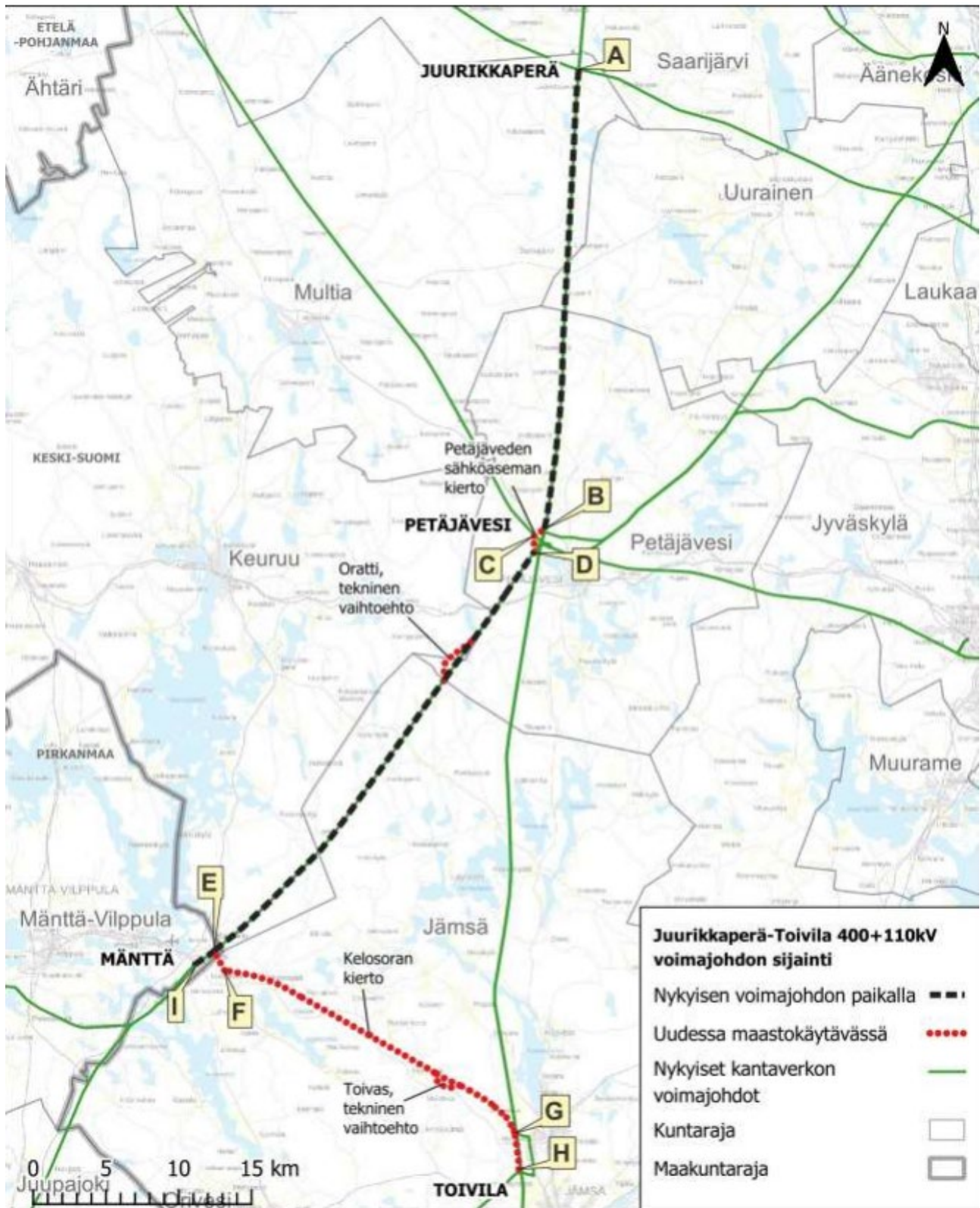
Jakelu

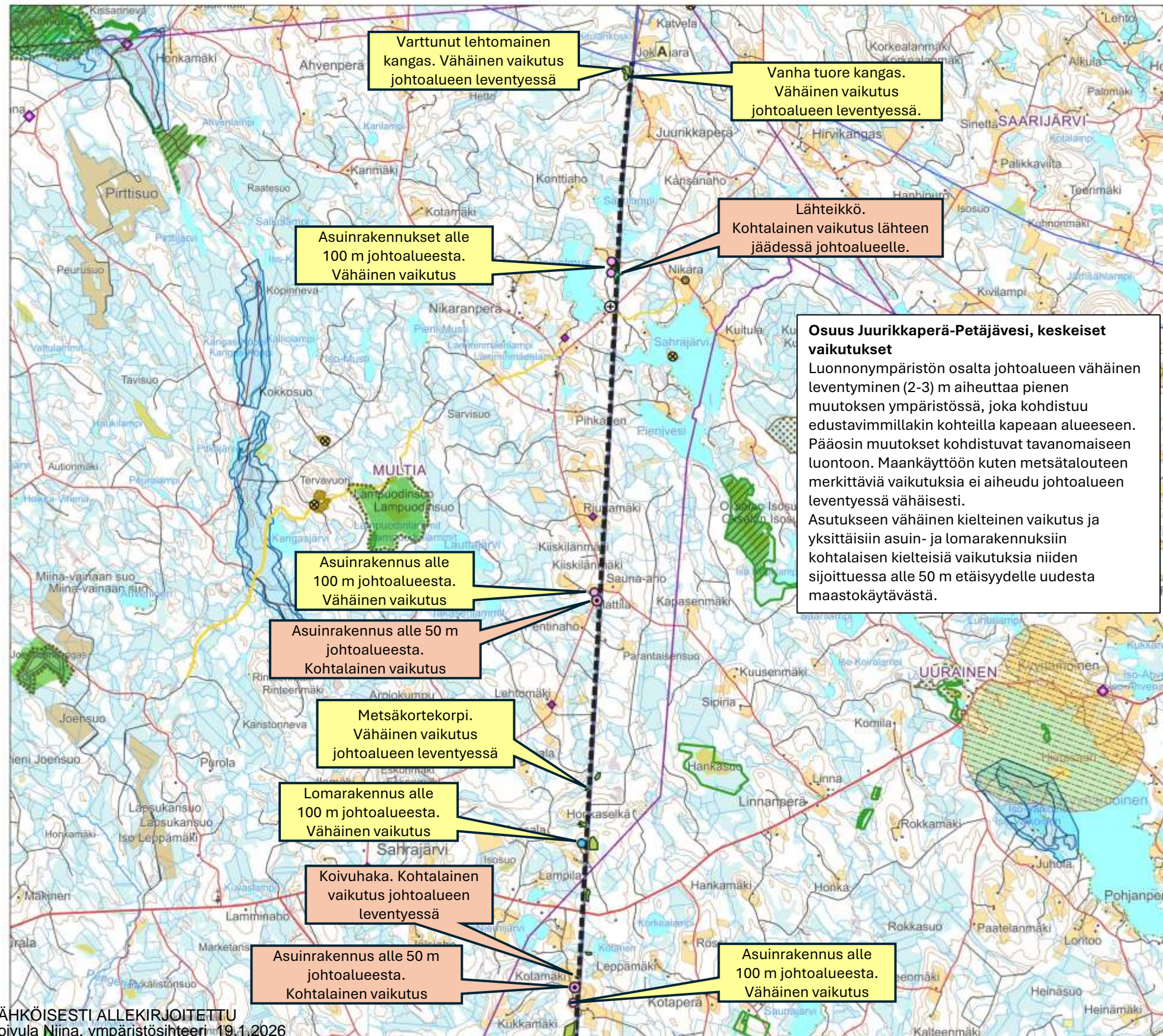
Multian kunta (kaavoitus, ympäristöterveys, ympäristönsuojelu)  
Uuraisten kunta kaavoitus, ympäristöterveys, ympäristönsuojelu)  
Petäjäveden kunta (kaavoitus, ympäristöterveys, ympäristönsuojelu)  
Keuruun kaupunki (kaavoitus, ympäristöterveys, ympäristönsuojelu)  
Mänttä-Vilppulan kaupunki (kaavoitus, ympäristöterveys, ympäristönsuojelu)  
Jämsän kaupunki (kaavoitus, ympäristöterveys, ympäristönsuojelu)  
Keski-Suomen liitto  
Pirkanmaan liitto  
Pirkanmaan ELY-keskus  
Keski-Suomen museo  
Pirkanmaan maakuntamuseo  
Energiavirasto  
Erillisverkot Oy  
Finavia Oyj  
Fintraffic Oy  
Ilmatieteen laitos  
Liikenne ja viestintävirasto, Traficom  
Luonnonvarakeskus  
Länsi- ja Sisä-Suomen aluehallintovirasto  
Metsähallitus  
Mäntän kaukolämpö ja vesihuolto Oy  
Puolustusvoimat, 2. ja 3. Logistiikkarykmentti  
Suomen Metsäkeskus  
Suomen Riistakeskus  
Säteilyturvakeskus  
Turvallisuus- ja kemikaalivirasto (Tukes)  
Työ- ja elinkeinoministeriö  
Väylävirasto

Tämä asiakirja KESELY/1568/2024 on hyväksytty sähköisesti / Detta dokument KESELY/1568/2024 har godkänts elektroniskt

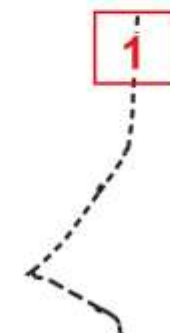
Koistinen Arja 26.11.2025 12:02

Liite 2



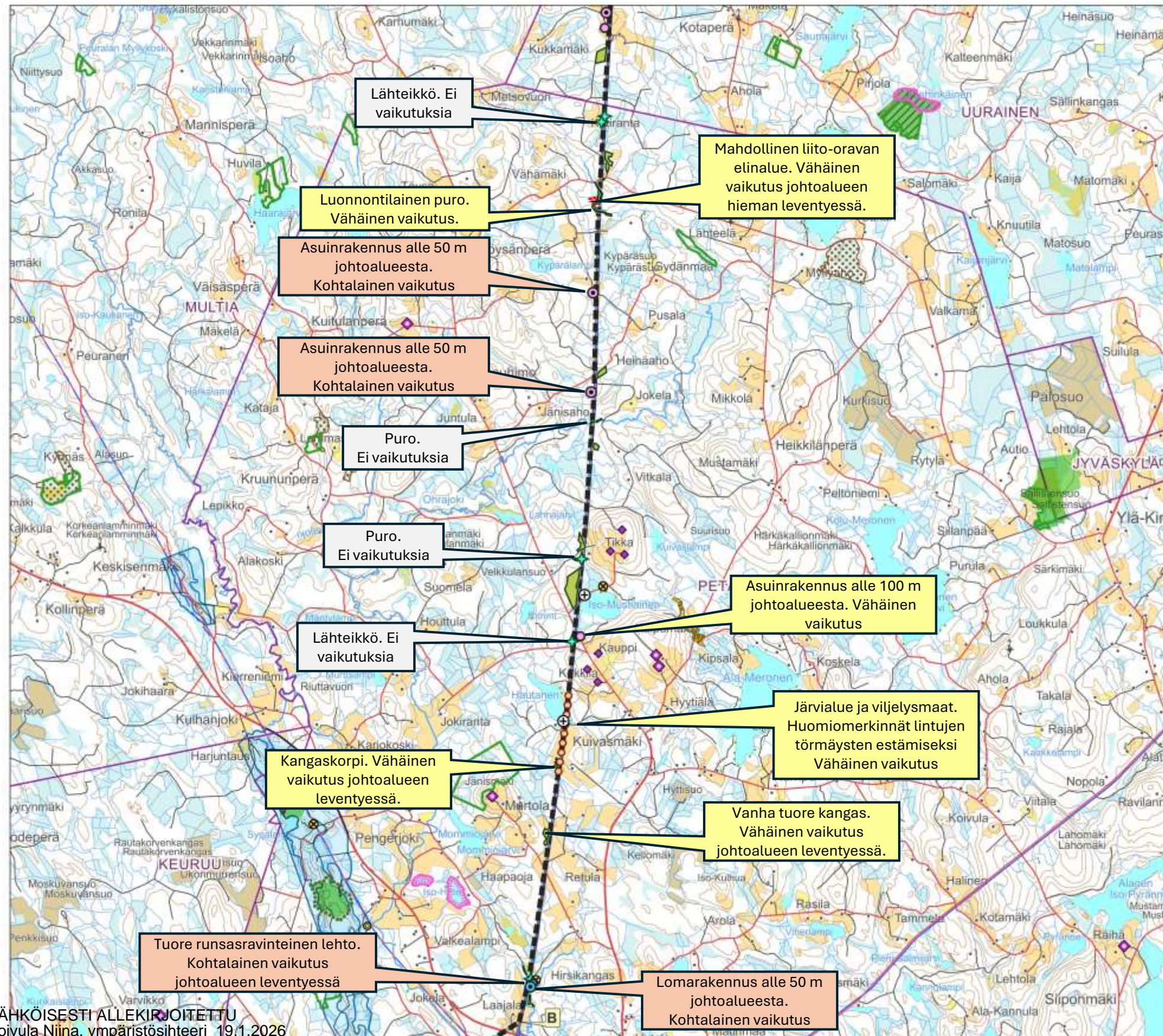


- Suunniteltu johtoreitti
- Uusi johtoalue
- Fingridin 400kV voimajohto
- Muu voimajohto
- Asuinrakennus (alle 50m johtoreitistä)
- Asuinrakennus (alle 100m johtoreitistä)
- Lomarakennus (alle 100m johtoreitistä)
- ⊕ Yleiskaavoissa osoitetut toteutumattomat rakennuspaikat (alle 100m johtoalueesta)
- ⊗ Kiinteä muinaisjäänös
- ⊙ Muu arkeologinen kohde
- Muinaisjäänösalue
- Muun arkeologisen kohteen alue
- ◆ Maakunnallisesti arvokas rakennettu kulttuuriympäristö
- ◆ Paikallisesti arvokas kulttuuriperintökohde
- Maakunnallisesti arvokas maisema-alue
- /// Natura 2000 -alue (SPA)
- Natura 2000 -alue (SAC)
- Yksityinen luonnonsuojelualue
- Valtion luonnonsuojelualue
- Luonnonsuojeluohjelma
- Soidensuojelun täydennysehdotus
- Huomionarvoinen luontotyyppi
- ◆ Lähteiköt ja luonnonmuistomerkit
- Pohjavesialue
- Kuntaraja

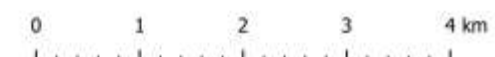
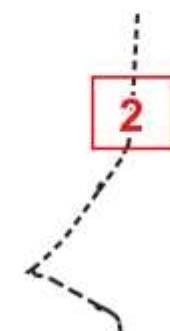


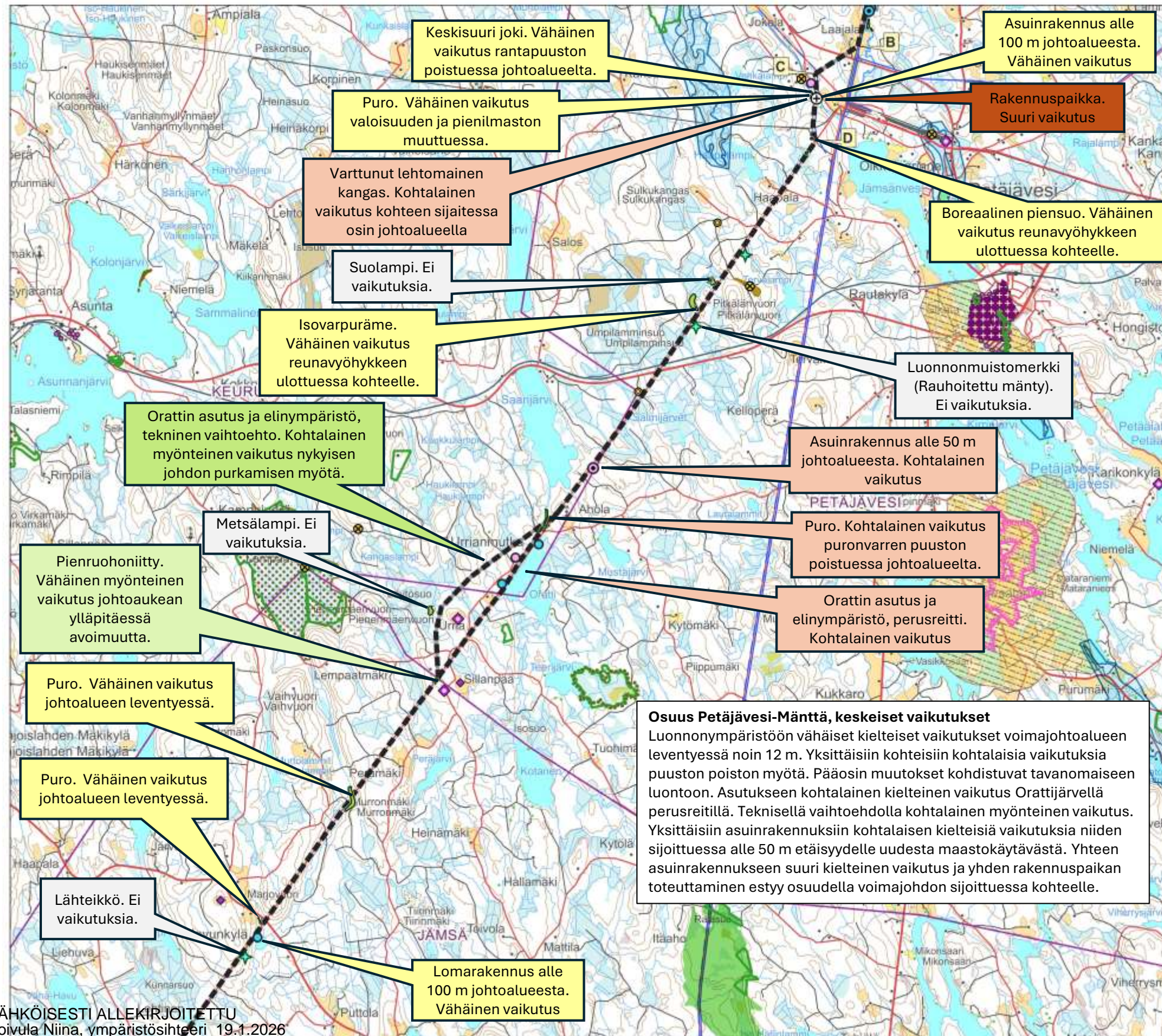
0 1 2 3 4 km





- Suunniteltu johtoreitti
- Uusi johtoalue
- Fingridin 110kV voimajohto
- Fingridin 400kV voimajohto
- Alajärvi-Hikiä 400+110kV (yleissuunnittelussa)
- Muu voimajohto
- ⊙ Asuinrakennus (alle 50m johtoreitistä)
- ⊙ Lomarakennus (alle 50m johtoreitistä)
- ⊙ Asuinrakennus (alle 100m johtoreitistä)
- ⊙ Lomarakennus (alle 100m johtoreitistä)
- ⊕ Yleiskaavoissa osoitetut toteutumattomat rakennuspaikat (alle 100m johtoalueesta)
- ⊙ Kiinteä muinaisjäänös
- ⊙ Muu arkeologinen kohde
- Muinaisjäänösalue
- Muun arkeologisen kohteen alue
- ◆ Maakunnallisesti arvokas rakennettu kulttuuriympäristö
- ◆ Paikallisesti arvokas kulttuuriperintökohde
- /// Natura 2000 -alue (SPA)
- Natura 2000 -alue (SAC)
- Yksityinen luonnonsuojelualue
- Luonnonsuojeluohjelma
- Soidensuojelun täydennysehdotus
- Maakunnallisesti tärkeä lintualue
- Arvokas moreenimuodostuma
- Huomionarvoinen luontotyyppi
- ◆ Lähteiköt ja luonnonmuistomerkit
- Liito-oravan elinalue
- Pohjavesialue
- ⊙ Linnuston huomiomerkinnät
- Kuntaraja

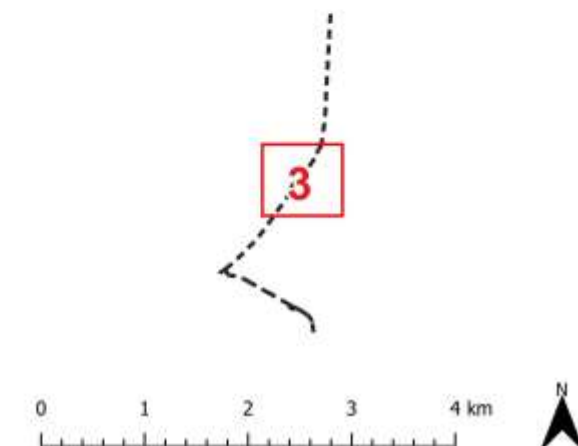


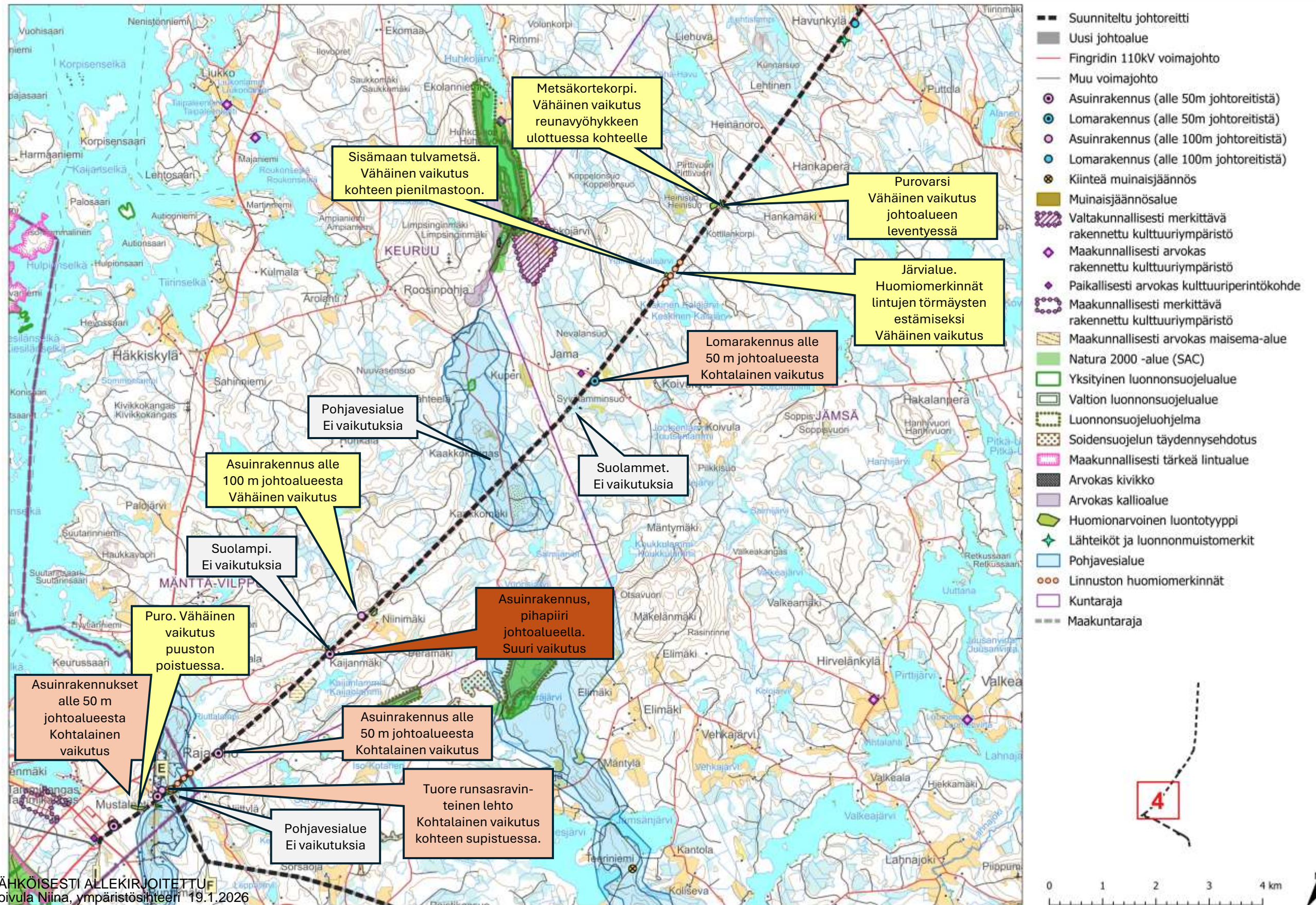


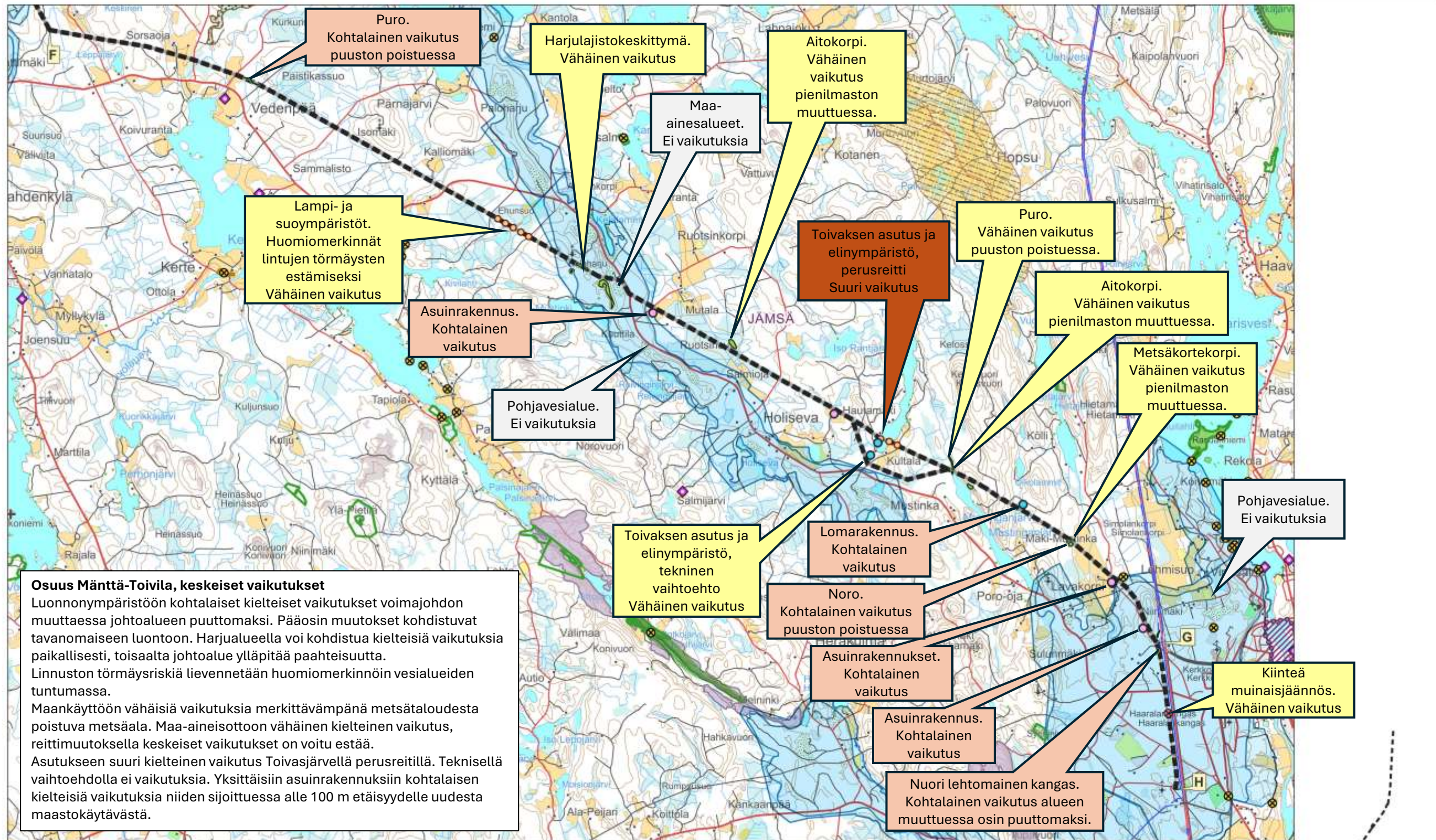
- Suunniteltu johtoreitti
- Uusi johtoalue
- Fingridin 110kV voimajohto
- Fingridin 400kV voimajohto
- Alajärvi-Hikiä 400+110kV (yleissuunnittelussa)
- Muu voimajohto
- ⊙ Asuinrakennus (alle 50m johtoreitistä)
- ⊙ Lomarakennus (alle 50m johtoreitistä)
- ⊙ Asuinrakennus (alle 100m johtoreitistä)
- ⊙ Lomarakennus (alle 100m johtoreitistä)
- ⊕ Yleiskaavoissa osoitetut toteutumattomat rakennuspaikat (alle 100m johtoalueesta)
- ⊙ Kiinteä muinaisjäänös
- ⊙ Muu arkeologinen kohde
- Muinaisjäänösalue
- Muun arkeologisen kohteen alue
- UNESCO:n maailmanperintökohde
- Valtakunnallisesti merkittävä rakennettu kulttuuriympäristö
- ◆ Maakunnallisesti arvokas rakennettu kulttuuriympäristö
- ◆ Paikallisesti arvokas kulttuuriperintökohde
- Maakunnallisesti arvokas maisema-alue
- Natura 2000 -alue (SAC)
- Yksityinen luonnonsuojelualue
- Luonnonsuojeluohjelma
- Soidensuojelun täydennysehdotus
- Maakunnallisesti tärkeä lintualue
- Arvokas moreenimuodostuma
- Huomionarvoinen luontotyyppi
- ◆ Lähteiköt ja luonnonmuistomerkit
- Pohjavesialue
- Kuntaraja

**Osuus Petäjavesi-Mänttä, keskeiset vaikutukset**

Luonnonympäristöön vähäiset kielteiset vaikutukset voimajohtoalueen leventyessä noin 12 m. Yksittäisiin kohteisiin kohtalaisia vaikutuksia puuston poiston myötä. Pääosin muutokset kohdistuvat tavanomaiseen luontoon. Asutukseen kohtalainen kielteinen vaikutus Orattijärvellä perusreitillä. Teknisellä vaihtoehdolla kohtalainen myönteinen vaikutus. Yksittäisiin asuinrakennuksiin kohtalaisia kielteisiä vaikutuksia niiden sijoituksella alle 50 m etäisyydelle uudesta maastokäytävästä. Yhteensä asuinrakennukseen suuri kielteinen vaikutus ja yhden rakennuspaikan toteuttaminen estyy osuudella voimajohdon sijoituksella kohteelle.







Viite: KESELY/1568/2024

[kirjaamo.keski-suomi@ely-keskus.fi](mailto:kirjaamo.keski-suomi@ely-keskus.fi)

Lausunto Fingrid Oyj:n Juurikkaperä (Multia) – Toivila (Jämsä) 400+110 kV voimajohtohankkeen YVA-selostuksesta

Arviointiselostuksessa on kuvattu voimajohdon rakentamisen vaikutuksia liikenteeseen ja liikenneverkkoon. Arviointiselostuksen mukaan voimajohdon rakentamisella saattaa olla lyhytaikaisia vaikutuksia liikenteeseen, kuten rakentamisen aikaisia nopeusrajoituksia tai lyhytaikaisia liikennekatkoja kohdissa, joissa voimajohto ylittää tien. Vaikutuksia liikenteeseen syntyy rakentamisen aikana myös voimajohtorakenteiden kuljetuksista ja muusta rakentamiseen liittyvästä liikkumisesta. Suunnitellun voimajohdon rakentamiseen liittyvien kuljetusten ei arvioida merkittävästi vaikuttavan alueen tieverkoston liikennemääriin tai liikenneturvallisuuteen.

Maanteiden risteämät käsitellään yleissuunnittelun yhteydessä. Rakentamista varten haetaan tarvittavat työluvut, joissa määritetään mm. tilapäiset nopeusrajoitukset ja työmaa-alueen merkinnät. Viranomaisten ohjeet ylityskorkeuksista ja liikenteen näkemäalueista huomioidaan tarkemmassa suunnittelussa.

Voimajohdon käytön aikaisista huoltotöistä aiheutuvat vaikutukset liikenteen turvallisuuteen tai sujuvuuteen ovat rakentamisvaiheen vaikutuksia vähäisempiä. Voimajohdon purkamisen vaikutukset vastaavat rakentamisvaiheen vaikutuksia.

Lausunto

Keski-Suomen ELY-keskuksen liikenne ja infrastruktuuri -vastuualue toteaa, että voimajohdon rakentamisen vaikutukset liikenneturvallisuuteen, tienpitoon tai liikenteen sujuvuuteen ovat todennäköisesti arviointiselostuksessa esitetyn mukaisesti vähäisiä.

Voimajohtoreitti ylittää valtatie 18 ja 23, kantatien 56 sekä seututien 627, jotka kaikki ovat erikoiskuljetusreittejä. Lisäksi voimajohtoreitti ylittää useita pienempiä päällystettyjä ja sorapintaisia maanteitä.

Rakennettaessa voimajohtolinjoja maanteiden yhteyteen tulee noudattaa Väyläviraston "Sähkö- ja telejohdot ja maantiet" -ohjeen (Liikenneviraston ohjeita 3/2018) lisäksi Liikenneviraston 12.10.2018 antamaa määräystä johtojen ja rakenteiden sijoittamisesta maantien tiealueelle (LIVI/44/06.04.01/2018). Ohjetta tulee noudattaa siinäkin tapauksessa, että uusi johto rakennetaan olemassa olevan johdon rinnalle.

Voimajohdon suunnittelussa tulee huomioida, etteivät voimajohdon pylväät estä tai haittaa maanteiden käyttöä. Voimajohdon pylväitä tai niihin liittyviä rakenteita ei tule sijoittaa maantien tiealueelle eikä suoja- tai näkemäalueelle. Maantien suoja-alue ulottuu pääsääntöisesti seutu- ja yhdysteillä 20 metrin, valta- ja kantateillä 30 metrin ja moottori- ja moottoriliikenneteillä 50 metrin etäisyydelle maantien ajoradan tai, jos ajoratoja on useampia, lähimmän ajoradan keskilinjasta.

Ilmajohdojen etäisyys ajoradan pintaan tien ylityskohdassa tulee olla vähintään Väyläviraston määräysten mukainen, erikoiskuljetusreitteihin on kiinnitettävä erityistä huomiota. Johdon vähimmäisetäisyys ajoradan pintaan tien ylityskohdassa tulee säilyä koko ilmajohdon elinkaaren ajan, joten johtimien mahdollinen viruminen sekä niihin kohdistuvat kuormitus- ja sääolosuhteiden vaikutukset tulee huomioida.

Voimajohtolinjaa rakennettaessa tehtäviin maantien ylityksiin liittyviin liikenteen pysäytyksiin ja mahdollisesti muihin tiealueella tehtäviin töihin tulee hakea työlupa Pirkanmaan ELY-keskuksesta, vuoden 2026 alusta lähtien Sisä-Suomen elinvoimakeskuksesta. Myös mahdollisiin tilapäisiin työmaateiden liittyviin tulee hakea lupa Pirkanmaan ELY-keskuksesta / Sisä-Suomen elinvoimakeskuksesta.

Keski-Suomen ELY-keskus on laatinut hankearvioinnin ja toimenpideselvityksen valtatielle 18 välillä Alavus– Jyväskylä, Multia, Petäjävesi, Jyväskylä (2022), sekä valtateiden 18 ja 23 kehittämisselvityksen välille Jyväskylä – Keuruu, Jyväskylä, Petäjävesi, Keuruu (2018), missä on esitetty valtateiden 18 ja 23 tavoitetilanteen ratkaisut. Toimenpideselvitys ja kehittämisselvitys evät ole lain mukaisia suunnitelmia.

Esiselvityksissä on esitetty tien poikkileikkauksen leventämistä nykyisestä, voimajohtojen suunnitelluilla ylityskohdilla valtatiellä 23 välillä Petäjävesi – Keuruu, sekä valtatiellä 18 välillä Petäjävesi – Multia. Muita isompia toimenpiteitä ei ko. kohdille ole esiselvityksissä osoitettu. Tien nykyisen poikkileikkauksen leventämisen aikataulusta ei ole tietoa ja sen vaikutukset nykyisen valtatiealueeseen ovat verrattain vähäiset. Selvityksessä esitetyt toimenpiteet tarkentuvat jatkosuunnittelussa.

Keski-Suomen ELY-keskuksella ei tällä hetkellä ole tiedossa muita voimajohtojen ylityksiin vaikuttavia tienpidon suunnitelmia tai parannustoimenpiteitä voimajohtojen suunnitelluilla maanteiden ylityskohdilla. Mikäli voimajohtojen linjausten varrelle sattuu myöhemmin tietoon tulevia tienparannustöitä, joissa esimerkiksi tietä siirretään tai levennetään, on tämä huomioitava johtojen ja pylväsrakenteiden sijaintipaikkaa valittaessa.

Kun voimajohtopylväät haruksineen sekä muut mahdolliset rakennukset tai rakennelmat sijoitetaan maanteiden suoja-alueen ulkopuolelle, ei Keski-Suomen ELY-keskuksen Liikenne- ja infrastruktuuri-vastuualueella ole huomautettavaa niiden sijainnista eikä voimajohtolinjojen maanteiden ylityksistä.

Lausunto lähetetään ainoastaan sähköpostilla.

Tämä asiakirja KESELY/1568/2024 on hyväksytty sähköisesti / Detta dokument KESELY/1568/2024 har godkänts elektroniskt

Peuhkuri Elina 18.12.2025 16:55

Säteilytoiminnan valvonta

13.1.2026

STUK 60/0202/2025

Julkinen

Lupa- ja valvontavirasto  
kirjaamo@lvv.fi

Lausuntopyyntönnö 26.11.2025 (KESELY/1568/2024)

## Juurikkaperä-Toivila 400+110 kV voimajohtohankkeen ympäristövaikutusten arviointiselostus

Fingrid Oyj suunnittelee Juurikkaperä (Multia) – Toivila (Jämsä) välille 400+110 kV voimajohtohanketta. Suunniteltu voimajohto sijoittuu pääosin nykyisten voimajohtojen yhteyteen. Tarkasteltava voimajohtoreitti kulkee Multian, Uuraisten ja Petäjaveden kuntien sekä Keuruun, Jämsän ja Mänttä-Vilppulan kaupunkien alueella. Tarkasteltavan voimajohtoreitin kokonaispituus on noin 100 kilometriä.

Säteilyturvakeskus (STUK) antoi 13.6.2025 lausunnon ympäristövaikutusten arviointiohjelmasta yhteysviranomaisena toimivalle Keski-Suomen ELY-keskukselle (KESELY). KESELY pyysi 26.11.2025 lausuntoa ympäristövaikutusten arviointiselostuksesta. Säteilyturvallisuuteen liittyvänä lausuntonaan Säteilyturvakeskus (STUK) esittää seuraavan:

STUK suositteli YVA-ohjelmasta antamassa lausunnossaan uusien 400 kV ja 110 kV voimajohtojen rakentamista siten, että niiden aiheuttama magneettivuon tiheys ei pitkäaikaisesti ylittäisi 0,4  $\mu$ T voimajohtojen lähellä sijaitsevilla asuinrakennuksissa, jos se järkevin toimenpitein on mahdollista.

YVA-selostuksen mukaan 26–27 asuinrakennusta sijaitsee alle 100 metrin etäisyydellä voimajohtosta. Kaikkien asuinrakennusten tapauksessa voimajohtoa ei voida rakentaa STUKin suosituksen mukaisesti, mutta suositusta on huomioitu siinä määrin kuin se kohtuullisin toimenpitein on mahdollista. Uuden voimajohtojen rakentamiselle YVA-selostuksessa esitetyllä tavalla ei ole säteilyturvallisuuteen perustuvaa estettä.

Pasi Orreveteläinen  
Laboratorionjohtaja

Sami Kännälä  
Erikoistutkija

Laboratorionjohtaja Pasi Orreveteläinen  
Ratkaistu 13.1.2026

Erikoistutkija Sami Kännälä  
Esitelty 13.1.2026

Asiakirjan diaarinumero: 1092/2025

Päivämäärä: 29.01.2026

Otsikko: Mänttä-Vilppula, Juurikkaperä - Toivila 400+110 kilovoltin voimajohtohanke, YVA-selostus (KESELY/1568/2024)

### Allekirjoittajat:

<i>Nimi</i>	<i>Allekirjoitettu tunnisteella</i>	<i>Allekirjoituspäivä EE(S)T</i>
Miia Kariina Hinnerichsen Anna Katariina Lyyra-Seppänen	Vahva Vahva	2026-01-29 15:50 2026-01-29 16:04



#### Tämä dokumentti sisältää:

- Etusivun
- Alkuperäisen dokumentin (tai dokumentit)
- Sähköiset allekirjoitukset. Nämä eivät ole asiakirjan sivuilla nähtävillä, mutta ovat sähköisesti liitettyinä.



Tämä tiedosto on sinetöity digitaalisella allekirjoituksella, joka toimii asiakirjan eheyden takaajana. Asiakirjamuoto tukee pitkäaikaista säilytystä.

[Allekirjoitettu asiakirja alkaa seuraavalta sivulta >](#)



PIRKANMAAN MAAKUNTAMUSEO

29.01.2026 Dnro: 1092/2025

Lupa- ja valvontavirasto  
PL 20  
13035 LVV

kirjaamo@lvv.fi

Lausuntopyyntönnne 27.11.2025

MÄNTTÄ-VILPPULA, JUURIKKAPERÄ - TOIVILA 400+110 KILOVOLTIN VOIMAJOHTOHANKE, YVA-SELOSTUS (KESELY/1568/2024)

Pirkanmaan maakuntamuseolta pyydetään lausuntoa suunnitteilla olevan Fingrid Oy:n Juurikkaperä-Toivila 400+110 kV voimajohtohankkeen ympäristövaikutusten arviointiselostuksesta. Voimajohtolinjauksesta noin kolmen kilometrin osuus hankealueesta sijoittuu Pirkanmaan puolelle, Mänttä-Vilppulan kaupungin alueelle. Maakuntamuseo on antanut edellisen lausuntonsa hankkeen YVA-ohjelmasta 30.7.2025 (dnro. 573/2025). Pirkanmaan maakuntamuseo, alueellinen vastuumuseo, on tutustunut YVA-ohjelmaan ja kommentoi sitä Pirkanmaan osalta seuraavasti.

#### Arkeologinen kulttuuriperintö

Petäjävedeltä Mänttä-Vilppulaan kulkeva voimajohtoyhteys on tarkoitus sijoittaa nykyisen voimajohdon paikalle voimajohtoalueelle, joka levenee nykyisestä hieman. Linjaus sijoittuu Mänttä-Vilppulan alueelle noin kolmen kilometrin matkalla. Mänttä-Vilppulasta Jämsänkoscalle voimajohtoyhteys sijoittuu uuteen maastokäytävään, jossa johtoalueen leveys on noin 62 m. Maakuntamuseo on jo hankkeen YVA-ohjelmavaiheessa todennut, ettei inventointitarvetta Mäntän puolelle sijoittuvalla linjauksen osalla kuitenkaan ole.

Voimajohtojen suunnitelluilla linjauksilla ei Pirkanmaan puolella sijaitse ennestään tunnettuja kiinteitä muinaisjäännöksiä tai muita arkeologisia kulttuuriperintökohteita. Mänttä-Vilppulan puolelle sijoittuvalla osalla hankkeen muutokset nykytilaan verrattuna ovat vähäiset. Pirkanmaan maakuntamuseolla ei näin ollen ole YVA-selostuksesta arkeologisen kulttuuriperinnön osalta huomautettavaa.

#### Rakennettu kulttuuriympäristö ja -maisema

Pirkanmaan maakuntamuseon YVA-ohjelmasta antama palaute on huomioitu aineistossa kiitettävästi. YVA-selostuksen perusteella hankkeella on vähäisiä kielteisiä vaikutuksia paikallisesti arvokkaisiin kulttuuriympäristöihin, mutta ei valtakunnallisesti tai maakunnallisesti arvokkaisiin kulttuuriympäristöihin. Mänttä-Vilppulassa voimajohto korvaa voimajohtoreitillä nykyisen rakenteen, minkä vuoksi maisemallinen muutos on hyvin vähäinen. Maakunnallisesti arvokkaisiin Tammikankaan ja Tammirannan alueisiin tai Mäntänvuoren majaan ei hankkeessa kohdistu muutosta, eikä siten synny maisemavaikutusta. Pirkanmaan maakuntamuseo katsoo, että YVA-selostus on huo-

llesesti laadittu ja asianmukainen, eikä siitä ole myöskään rakennetun kulttuuriympäristön tai -maiseman osalta huomautettavaa.

Kulttuuriympäristöpäällikkö

Anna Lyyra-Seppänen

Tutkija

Miia Hinnerichsen

Tiedoksi: Pirkanmaan ELY-keskus/Y-vastuualue/Yhdyskunnat ja luonto; Pirkanmaan liitto; Museovirasto/Kulttuuriympäristöpalvelut

MH/mh/kml

## ASIAT

Kokoustiedot ja osallistujat .....	1
21 § Multian kunnan lausunto Juurikkaperä (Multia) – Toivila (Jämsä) 400 + 110 kilovoltin voimajohtohankkeen ympäristövaikutusten arviointiselostuksesta .....	2
- Liite 1 Lausuntopyyntö .....	6
- Liite 2 Voimajohtoreitti ja poikkileikkaus .....	9
- Liite 3 Vaikutukset kartalla .....	10

Kokousaika 26.1.2026 klo 16:00 - 19:54

Kokouspaikka Kunnanhallituksen huone

### Osallistujat

Saapuvilla olleet jäsenet Kekälinen Tauno, varapuheenjohtaja  
Kurvinen Helena  
Murtomäki Elisa, puheenjohtaja, pois klo 17:38-18:12 § 16  
Riuttamäki Ville  
Saramäki Aapo  
Kovanen Pekka  
Valkeisenmäki Satu

Muut saapuvilla olleet Lampinen Seppo, valtuuston puheenjohtaja  
Mäkelä Mikko, valtuuston varapuheenjohtaja  
Lehti Katri, kunnanjohtaja  
Peltokangas Jenni, talouspäällikkö  
Riihimäki Marko, tekninen päällikkö, pois klo 18:09-18:12 § 16  
Jylhä Sami, hyvinvointikoordinaattori, klo 16:00-16:34 § 11 esittely

---

### Allekirjoitukset

Elisa Murtomäki Puheenjohtaja	Tauno Kekälinen Puheenjohtaja § 16	Jenni Peltokangas Pöytäkirjanpitäjä
----------------------------------	---------------------------------------	--

---

**Käsitellyt asiat** 5-26

---

**Pöytäkirjan tarkastus** Multialla 29.1.2026

Pöytäkirjantarkastajat

Aapo Saramäki Pekka Kovanen

---

### Pöytäkirja yleisesti nähtävillä

Pöytäkirjan tarkastamisen jälkeen osoitteessa [www.multia.fi](http://www.multia.fi) ja Multian kunnanvirastolla 30.1.2026.

---

**§ 21 Multian kunnan lausunto Juurikkaperä (Multia) – Toivila (Jämsä) 400 + 110 kilovoltin voimajohtohankkeen ympäristövaikutusten arviointiselostuksesta**

M/18/10.02.02/2026

Kunnanhallitus 26.1.2026 § 21

Valmistelija(t): Kunnanjohtaja Katri Lehti, p. 014 2481 201,  
katri.lehti(at)multia.fi

Tekninen päällikkö Marko Riihimäki, p. 014 2481 220,  
marko.riihimaki(at)multia.fi

Aluearkkitehti Päivi Muhonen, p. 044 4598 434, paivi.muhonen(at)saarijarvi.fi

**Esittelyteksti**

Fingrid Oyj suunnittelee uutta 400+110 kilovoltin voimajohtohanketta välille Juurikkaperä (Multia) - Toivila (Jämsä). Hanke tarvitaan kantaverkolle asetetun käyttövarmuusvaatimuksen turvaamiseksi, kun sähkönsiirtotarve kasvaa. Hankkeessa on käynnissä ympäristövaikutusten arviointi (YVA). Keski-Suomen ELY-keskus varaa Multian kunnalle tilaisuuden antaa lausunnon hankkeen ympäristövaikutusten arviointiselostuksesta (YVA-selostus). Asian diaarinumero ELY-keskuksessa on KESELY/1568/2024. Lausuntopyyntö on liitteenä 1. Multian ja Petäjaveden lupalautakunta on käsitellyt ympäristönsuojelun osalta lausuntoa 14.1.2026 (§ 9).

Arviointiselostus ja sen liiteaineisto on luettavissa ympäristöhallinnon verkkosivuilta [www.ymparisto.fi/juurikkapera-toivila-YVA](http://www.ymparisto.fi/juurikkapera-toivila-YVA).

Arviointiselostuksessa esitetään tiedot hankkeesta ja sen vaihtoehdoista sekä yhtenäinen arvio niiden todennäköisesti merkittävistä ympäristövaikutuksista. YVA-menettelyssä tarkastellaan vain yhtä vaihtoehtoa.

**Hankkeen kuvaus**

Tarkasteltava voimajohtoreitti sijoittuu usean kunnan alueelle (Multia, Uurainen ja Petäjävesi, Keuruu, Jämsä, Mänttä-Vilppula). Voimajohtoreitin pituus on noin 100 kilometriä. Suunniteltu voimajohto sijoittuu pääosin nykyisten voimajohtojen yhteyteen. Asutusta ja vesistöjä kiertävissä teknisissä vaihtoehdoissa voimajohto sijoittuu uuteen maastokäytävään. Tekniset vaihtoehdot sijoittuvat Petäjaveden, Keuruun ja Jämsän alueelle.

Liitteessä 2 on kartta ja poikkileikkaus Multian alueelle sijoittuvasta voimajohtoreitin osuudesta A-B. Voimajohto kulkee Nikaranperällä Multian kunnan omistaman kiinteistön 495-404-10-112 Metsä-Penttilä poikki noin 950 metrin matkan. Metsä-Penttilä on metsätalouskäytössä.

**Reittisuudella A-B** (Juurikkaperä-Petäjävesi) uusi 400+110 kilovoltin

voimajohto sijoittuu Elenia Verkko Oyj:n purettavan 110 kilovoltin voimajohdon paikalle sekä nykyisen 400 kilovoltin voimajohdon Petäjävesi-Pysäysperä rinnalle. Voimajohdon sijoituessa purettavan voimajohdon paikalle johtoalueen laajennus on pinta-alallisesti vähäinen ollen koko osuudella noin 9,4 hehtaaria. Osuuden pituus on 31,7 km, josta Multian kunnan alueelle sijoittuu n. 13,3 km. Tällä osuudella johtoalue levenee 3 metriä nykyisestä.

Multialla alle 100 metrin etäisyydelle suunnitellun voimajohdon keskilinjasta sijoittuu viisi asuinrakennusta ja yksi lomarakennus. Alle 300 metrin etäisyydelle voimajohdon keskilinjasta sijoittuu Multialla 19 asuinrakennusta ja viisi lomarakennusta.

### **Keskeiset vaikutukset**

Liitteessä 3 on esitetty hankkeen vaikutukset kartalla. Mikään johtoreittiosuus ei aiheuta niin suuria merkittäviä haittoja, että niiden perusteella ratkaisu olisi todettavissa toteuttamiskelvottomaksi. Hanke on ilmastovaikutuksiltaan myönteinen.

Osuudella Juurikkaperä-Petäjävesi muutos ympäristössä on vähäinen johtoalueen leventyessä 3 m. Kielteisiä vaikutuksia kohdistuu voimajohdon välittömässä lähiympäristössä sijaitsevaan asutukseen. Voimajohdon nykyistä kookkaampi rakenne muuttaa näkymiä erityisesti voimajohdon läheisyydessä, jossa voimajohdon hallitsevuus kasvaa.

Kokonaisuudessaan hankkeen keskeiset kielteiset vaikutukset kohdistuvat lähiasutukseen ja maankäyttöön. Voimajohtoalue rajoittaa metsätaloutta. Lähiasutuksen näkymissä voimajohto voi muuttua aiempaa hallitsevammaksi.

Voimajohdon vaikutukset maisemarakenteeseen ja maisemakuvaan sekä kulttuuriympäristöihin ovat kokonaisuudessaan vähäiset.

Luonnonympäristöön kohdistuu kielteisiä vaikutuksia, mutta vaikutukset kohdistuvat pääasiassa tavanomaiseen luontoon. Pintavesiin kohdistuu paikallisia vaikutuksia mm. puuston poistuessa johtoaukealta. Paikallisesti pienilmasto voi muuttua, mutta vaikutukset ovat kokonaisuudessaan vähäiset. Pohjavesiin tai maa- ja kallioperään kohdistuu korkeintaan vähäistä vaikutusta.

Vaikutusten voimakkuus vaihtelee kohteen luonteen mukaan. Hanke ei edellytä asuinkiinteistöjen ostoa tai lunastusta eikä asuinrakennuksia jää johtoalueelle.

**Päätösehdotus:** Kunnanjohtajan päätösehdotus

Multian kunnanhallituksella ei ole lausuttavaa voimajohtohankkeen ympäristövaikutusten arviointiselostukseen.

Kunnanhallitus

26.1.2026

**Päätös:** Kunnanhallitus hyväksyi päätösehdotuksen yksimielisesti.

Liitteet

Liite 1 Lausuntopyyntö

Liite 2 Voimajohtoreitti ja poikkileikkaus

Liite 3 Vaikutukset kartalla

## OIKAISUVAATIMUSOHJEET

### Oikaisuvaatimus- viranomaisen

**Pöytäkirja nähtävänä** 30.1.2026

### Tiedoksianto

Asianosaiset:

Annettu tiedoksi sähköisesti

Päivämäärä: 30.1.2026

Vastaanottajat:



Jakelun mukaan

Laki ympäristövaikutusten arviointimenettelystä (252/2017), Ympäristövaikutusten arviointiselostus, Juurikkaperä - Toivila 400+110 kilovoltin voimajohtohanke

## Lausuntopyyntö

Keski-Suomen elinkeino-, liikenne- ja ympäristökeskus (ELY-keskus) varaa teille tilaisuuden antaa lausuntonne ympäristövaikutusten arviointiselostuksesta (YVA-selostus, laki ympäristövaikutusten arviointimenettelystä 252/2017), joka koskee Fingrid Oyj:n Juurikkaperä - Toivila 400+110 kilovoltin voimajohtohanketta. Hanke sijoittuu Multian, Uraisten, Petäjaveden, Keuruun, Mänttä-Vilppulan ja Jämsän alueille.

Kuulutus ja arviointiselostus ovat nähtävillä 1.12.2025 – 30.1.2026. Kuulutus on nähtävillä 31.12.2025 asti Keski-Suomen ELY-keskuksen verkkosivuilla osoitteessa [www.ely-keskus.fi/kuulutukset/keski-suomi](http://www.ely-keskus.fi/kuulutukset/keski-suomi) ja 1.1.2026–30.1.2026 Lupa- ja valvontaviraston sivulla osoitteessa [www.lvv.fi](http://www.lvv.fi) / Ajankoh- taista. Arviointiselostus ja kuulutus ovat luettavissa ympäristöhallinnon verk- kosivulla koko nähtävilläoloajan osoitteessa [www.ymparisto.fi/juurikkapera- toivila-YVA](http://www.ymparisto.fi/juurikkapera-toivila-YVA). Painettuun kappaleeseen voi tutustua kuulutuksesta ilmene- vissä paikoissa.

**Lausunto** arviointiselostuksesta pyydetään toimittamaan nähtävilläoloai- kana ensisijaisesti sähköisenä **30.1.2026 mennessä** seuraavasti:

- **31.12.2025 asti** ELY-keskusten sähköisen asiointipalvelun kautta: [www.ely-keskus.fi/yhteystiedot](http://www.ely-keskus.fi/yhteystiedot) - Muu yhteydenotto - yleiset asiointilomak- keet tai osoitteeseen [kirjaamo.keski-suomi@ely-keskus.fi](mailto:kirjaamo.keski-suomi@ely-keskus.fi) tai postitse osoit- teeseen Keski-Suomen elinkeino-, liikenne- ja ympäristökeskus, PL 250, 40101 Jyväskylä.
- **1.1.2026 lähtien Lupa- ja valvontavirastoon** osoitteeseen [kirjaamo@lvv.fi](mailto:kirjaamo@lvv.fi) tai postitse osoitteeseen Lupa- ja valvontavirasto, PL 20, 13035 LVV. Lupa- ja valvontavirasto ottaa käsittelyssään huomioon ELY- keskukselle lähetetyt mielipiteet ja lausunnot.

Viitteenä molemmissa pyydetään mainitsemaan **KESELY/1568/2024**.

**Lisätiedot** 31.12.2025 asti Keski-Suomen ELY-keskus, puh. 0295 024 500 (vaihde), 1.1.2026 alkaen Lupa- ja valvontavirasto, puh. 0295 254 000 (vaihde).

26.11.2025

Jakelu

Multian kunta (kaavoitus, ympäristöterveys, ympäristönsuojelu)  
Uuraisten kunta kaavoitus, ympäristöterveys, ympäristönsuojelu)  
Petäjäveden kunta (kaavoitus, ympäristöterveys, ympäristönsuojelu)  
Keuruun kaupunki (kaavoitus, ympäristöterveys, ympäristönsuojelu)  
Mänttä-Vilppulan kaupunki (kaavoitus, ympäristöterveys, ympäristönsuojelu)  
Jämsän kaupunki (kaavoitus, ympäristöterveys, ympäristönsuojelu)  
Keski-Suomen liitto  
Pirkanmaan liitto  
Pirkanmaan ELY-keskus  
Keski-Suomen museo  
Pirkanmaan maakuntamuseo  
Energiavirasto  
Erillisverkot Oy  
Finavia Oyj  
Fintraffic Oy  
Ilmatieteen laitos  
Liikenne ja viestintävirasto, Traficom  
Luonnonvarakeskus  
Länsi- ja Sisä-Suomen aluehallintovirasto  
Metsähallitus  
Mäntän kaukolämpö ja vesihuolto Oy  
Puolustusvoimat, 2. ja 3. Logistiikkarykmentti  
Suomen Metsäkeskus  
Suomen Riistakeskus  
Säteilyturvakeskus  
Turvallisuus- ja kemikaalivirasto (Tukes)  
Työ- ja elinkeinoministeriö  
Väylävirasto

SÄHKÖISESTI ALLEKIRJOITETTU

Mikkilä Paula, hallintosihteeri 30.1.2026

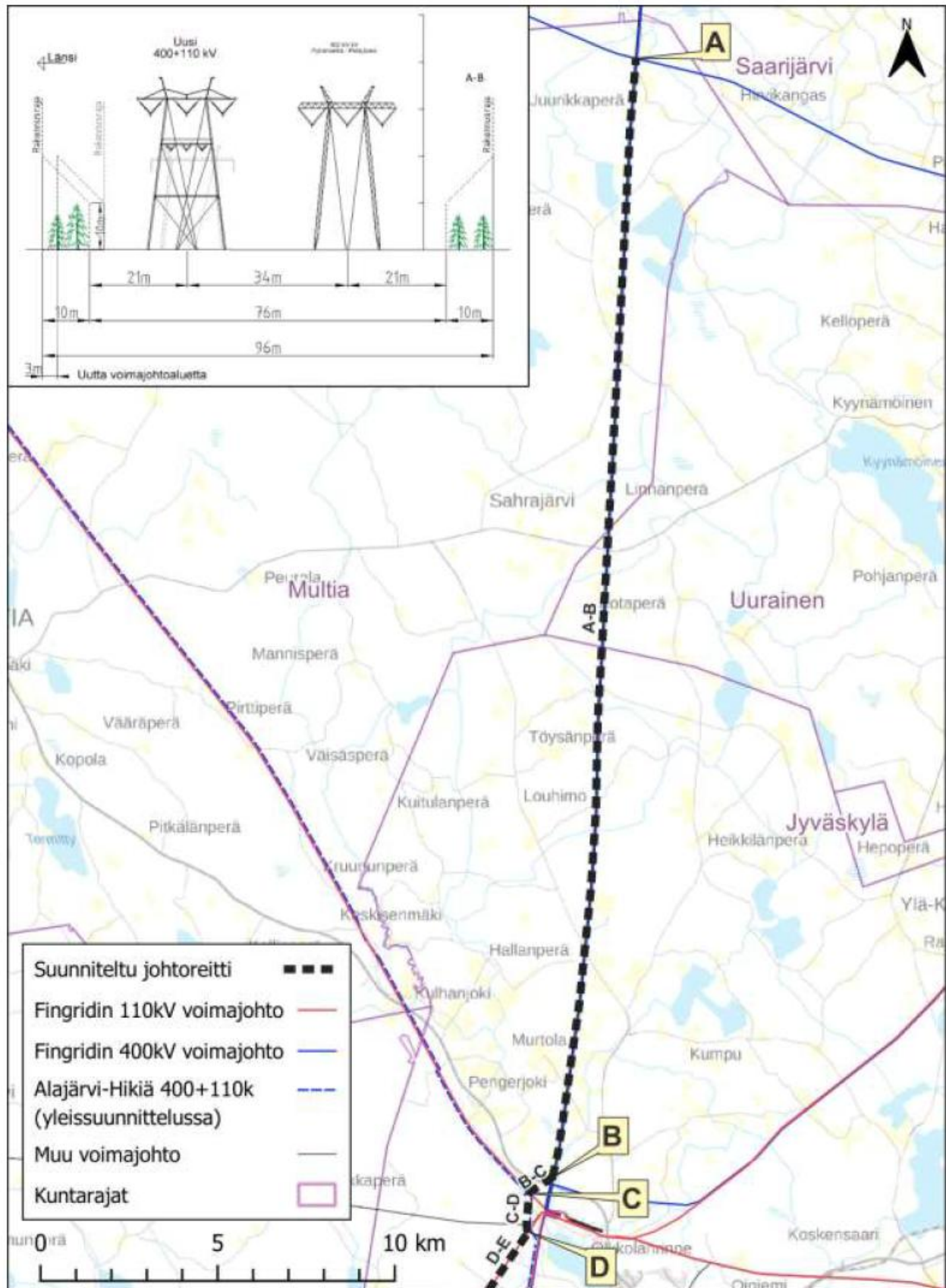
Tämä asiakirja KESELY/1568/2024 on hyväksytty sähköisesti / Detta dokument KESELY/1568/2024 har godkänts elektroniskt

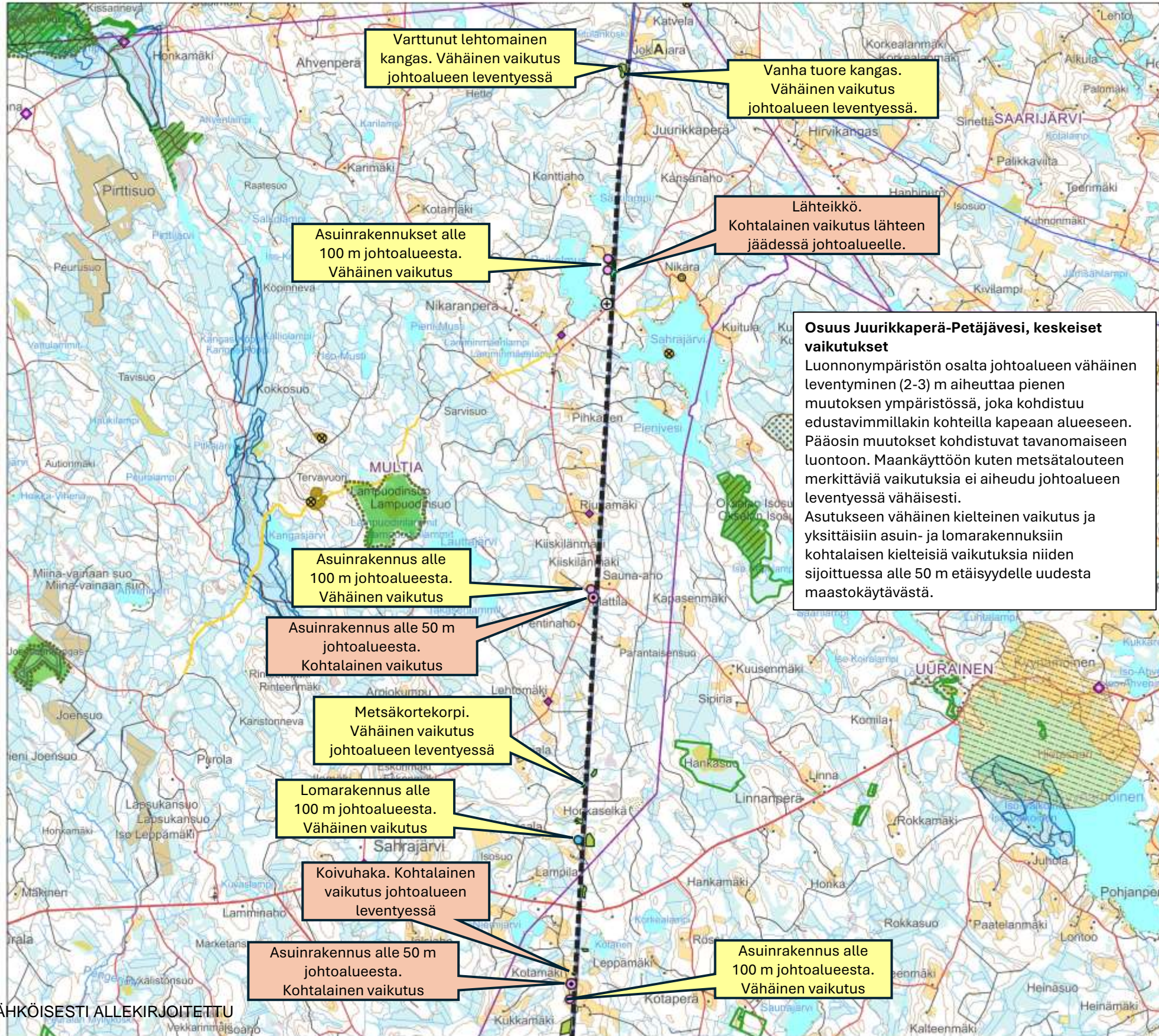
Koistinen Arja 26.11.2025 12:02

SÄHKÖISESTI ALLEKIRJOITETTU

Mikkilä Paula, hallintosihteeri 30.1.2026

**Liite 2.** Voimajohtoreitti A-B Multian alueella ja voimajohtoalueen poikkileikkaus.





Varttunut lehtomainen kangas. Vähäinen vaikutus johtoalueen leventyessä

Vanha tuore kangas. Vähäinen vaikutus johtoalueen leventyessä.

Asuinrakennukset alle 100 m johtoalueesta. Vähäinen vaikutus

Lähteikkö. Kohtalainen vaikutus lähteen jäädessä johtoalueelle.

**Osuus Juurikkaperä-Petäjävesi, keskeiset vaikutukset**  
Luonnonympäristön osalta johtoalueen vähäinen leventyminen (2-3) m aiheuttaa pienen muutoksen ympäristössä, joka kohdistuu edustavimmillakin kohteilla kapeaan alueeseen. Pääosin muutokset kohdistuvat tavanomaiseen luontoon. Maankäyttöön kuten metsätalouteen merkittäviä vaikutuksia ei aiheudu johtoalueen leventyessä vähäisesti. Asutukseen vähäinen kielteinen vaikutus ja yksittäisiin asuin- ja lomarakennuksiin kohtalaisen kielteisiä vaikutuksia niiden sijoituksella alle 50 m etäisyydelle uudesta maastokäytävästä.

Asuinrakennus alle 100 m johtoalueesta. Vähäinen vaikutus

Asuinrakennus alle 50 m johtoalueesta. Kohtalainen vaikutus

Metsäkortekorpi. Vähäinen vaikutus johtoalueen leventyessä

Lomarakennus alle 100 m johtoalueesta. Vähäinen vaikutus

Koivuhaka. Kohtalainen vaikutus johtoalueen leventyessä

Asuinrakennus alle 50 m johtoalueesta. Kohtalainen vaikutus

Asuinrakennus alle 100 m johtoalueesta. Vähäinen vaikutus

- Suunniteltu johtoreitti
- Uusi johtoalue
- Fingridin 400kV voimajohto
- Muu voimajohto
- Asuinrakennus (alle 50m johtoreitistä)
- Asuinrakennus (alle 100m johtoreitistä)
- Lomarakennus (alle 100m johtoreitistä)
- ⊕ Yleiskaavoissa osoitetut toteutumattomat rakennuspaikat (alle 100m johtoalueesta)
- ⊗ Kiinteä muinaisjäänös
- ⊙ Muu arkeologinen kohde
- Muinaisjäänösalue
- Muun arkeologisen kohteen alue
- ◆ Maakunnallisesti arvokas rakennettu kulttuuriympäristö
- ◆ Paikallisesti arvokas kulttuuriperintökohde
- Maakunnallisesti arvokas maisema-alue
- /// Natura 2000 -alue (SPA)
- Natura 2000 -alue (SAC)
- Yksityinen luonnonsuojelualue
- Valtion luonnonsuojelualue
- Luonnonsuojeluohjelma
- Soidensuojelun täydennysehdotus
- Huomionarvoinen luontotyyppi
- ◆ Lähteiköt ja luonnonmuistomerkit
- Pohjavesialue
- Kuntaraja



Asia: JyväskyläDno-2025-2460

Valmistelijat intendentti Saija Silen, [saija.silen@jyvaskyla.fi](mailto:saija.silen@jyvaskyla.fi) arkeologi Noora Hemminki, [noora.hemminki@jyvaskyla.fi](mailto:noora.hemminki@jyvaskyla.fi)

Lupa- ja valvontavirasto  
[kirjaamo@lvv.fi](mailto:kirjaamo@lvv.fi)

Lausuntopyyntö 26.11.2025

**Multia, Uurainen, Petäjävesi, Keuruu, Mänttä-Vilppula ja Jämsä, Juurikkaperä – Toivila 400+110 kilovoltin voimajohtohanke, Fingrid Oyj, ympäristövaikutusten arviointiselostus, KESELY/1568/2024**

Keski-Suomen museolle on tullut lausuntopyyntö Keski-Suomen elinkeino-, liikenne- ja ympäristökeskukselta (ELY-keskus) otsikon mukaisesta asiasta. 1.1.2026 asiaa hoitaa Lupa- ja valvontavirasto. Hankkeessa tarkastellaan uuden 400+110 kilovoltin voimajohdon rakentamista Multian Juurikkaperältä Jämsän Toivilan sähköasemalle. Voimajohtohankkeen taustalla on tulevaisuuden sähkönsiirtotarpeiden kasvusta johtuva ja sähkölakiin perustuva tarve kehittää kantaverkkoa tulevaisuuden tarpeita vastaavaksi. Arvion mukaan nykyiset tai rakenteilla olevat sähkönsiirtoyhteydet eivät tulevaisuudessa enää riitä. Tästä syystä Pohjois-Suomen ja Etelä-Suomen välille tarvitaan useita uusia 400 kilovoltin jännitteisiä sähkönsiirtoyhteyksiä. Hankkeen toteuttamatta jättäminen ei ole mahdollista.

Voimajohtoreitin kokonaispituus on noin 100 kilometriä. Osuudella Juurikkaperä Petäjävesi voimajohto rakennetaan nykyisen voimajohdon paikalle. Petäjäveden sähköasema kierretään uudessa maastokäytävässä. Petäjävedeltä Mäntän sähköasemalle voimajohto rakennetaan nykyisen voimajohdon paikalle. Mänttä-Toivila osuudella voimajohto sijoittuu uuteen maastokäytävään. Voimajohtoreitille rakennettavien pylväiden perusratkaisuna on haruksin tuettu, teräksestä valmistettu kaksijalkainen portaalipylväs. 400 + 110 kilovoltin yhteispylvään ylimmät osat eli ukkosulokkeet ulottuvat keskimäärin noin 32–35 metrin korkeudelle. Pylväsväli on noin 250–350 metriä. 110 kilovoltin voimajohdon uusimisessa käytetään 110 kilovoltin harustettua portaalipylvästä tai harustettua yhteispylvästä. Peltojen suorilla johto-osuuksilla voidaan käyttää mahdollisuuksien mukaan haruksetonta portaalipylvästyyppeä.

### Arkeologinen kulttuuriperintö

Hankkeessa teetetyt arkeologisen inventoinnin raportti on toimitettu Keski-Suomen museoon ja hyväksytty. Vaikutukset on arvioitu kunkin lähimmän kiinteän muinaisjäännöksen osalta yksilöllisesti ja Keski-Suomen museo pitää arviota perusteltuna. Karttaliitteessä on havainnollisesti esitetty myös kauempana sijaitsevat muinaisjäännökset. Hankkeen myöhemmässä suunnittelussa tulee ratkaistavaksi, miten pylväiden paikat sijoitetaan kohteen Haaralankangas (1000084476) läheisyydessä jotta kohteen säilyminen vahingoittumattomana voidaan taata. Voimajohto kulkee myös muun kulttuuriperintökohteen Nikaran kirkkotie (1000019480) yli, ja pylväiden paikkojen sijoittelussa tulisi myös tämän kohteen

### KESKI-SUOMEN MUSEO

Alvar Aallon katu 7  
PL 634, 40101 Jyväskylä  
puh. 050 568 7072  
[keski-suomenmuseo.toimisto@jyvaskyla.fi](mailto:keski-suomenmuseo.toimisto@jyvaskyla.fi)

säilyminen pyrkii huomioimaan. Kyseessä ei ole lain suojaama muinaisjäänös, mutta sillä on muita kulttuurihistoriallisia arvoja, joiden takia sen suojelu on perusteltua. Samoin tarkemmassa sijoittelussa tulee huomioida voimajohtoalueen lähellä olevat havaintokohteet Kalliosaari 3 (1000056377) ja Tiipperlampi (1000056378). Pylväiden paikkoihin liittyvistä suunnitelmista näiden em. kohteiden läheisyydessä tulee olla yhteydessä Keski-Suomen museoon. Keski-Suomen museolla ei ole huomautettavaa ympäristövaikutusten arviointiohjelmaan arkeologisen kulttuuriperinnön osalta.

## Rakennettu kulttuuriympäristö

Rakennetun kulttuuriympäristön osalta Keski-Suomen museo toteaa ympäristövaikutuksien arviointiselostuksen huomioineen Keski-Suomen museon lausunnon arviointiohjelmaan liittyen. Keski-Suomen museo pitää hyvänä, että on tunnistettu energian tuotantoon liittyvät muut hankkeet kuten tuuli- ja aurinkovoimahankkeet sekä niiden maisemavaikutukset myös yhteisvaikutuksena sähkösiirtoverkon maisemavaikutuksien kanssa. Syvempää analyysiä on mahdollista tehdä erityisesti herkempien alueiden osalta, liittyen tunnistettuihin kulttuurimaisema-alueisiin sekä erityisiin avoimiin maisemaympäristöihin. Kuitenkaan tämän hankkeen lisävaikutus ei ole niin huomattava, että rakennetun kulttuuriympäristön lähtökohdista olisi tarvetta tehdä laajempaa yhteisvaikutuksien arviointia. Kuten Keski-Suomen museo on esittänyt, on hankealueen välittömään läheisyyteen sijoittuvat paikallisesti merkittävät rakennetut kulttuuriympäristöt tunnistettu ja tuotu osaksi ympäristövaikutuksien arviointia.

Vaikutuksien arvioinnissa on tunnistettu valtakunnallisiin, maakunnallisiin ja paikallisiin kulttuuriympäristöihin vain vähäisiä negatiivisia vaikutuksia tai hanke ei ole aiheuttanut vaikutuksia lainkaan. Hankkeen vaikutusalueelle sijoittuvien, paikallisesti kulttuurihistoriallisesti merkittävien kohteiden määrä jäi kohtalaisen pieneksi. Tältä osin heikentävä vaikutus on kuitenkin rajoittunut vain pieneen määrään kohteita. Merkittävimmät vaikutukset liittyvät jo aikaisempiin ratkaisuihin sähkölinjan rakentamisen yhteydessä. Muutoksia ei ole olennaisella tavalla tulossa esimerkiksi keskustajamien kulttuuriympäristöihin, joissa herkin lienee Petäjaveden taajama Keski-Suomen puolella. Keski-Suomen museolla ei ole huomautettavaa Juurikkaperä-Toivila sähköverkon ympäristövaikutuksien arviointiselostukseen Keski-Suomen maakunnan rakennetun kulttuuriympäristön osalta.

Keski-Suomen museo  
29.1.2026  
Hanna-Kaisa Melaranta

museotoimenjohtaja  
[hanna-kaisa.melaranta@jyvaskyla.fi](mailto:hanna-kaisa.melaranta@jyvaskyla.fi)

Lausunto on allekirjoitettu sähköisesti asianhallintajärjestelmässä. Allekirjoituksen oikeellisuuden voi todentaa kirjaamosta.

Tiedoksi  
[kirjaamo@museovirasto.fi](mailto:kirjaamo@museovirasto.fi)  
[arja.koistinen@ely-keskus.fi](mailto:arja.koistinen@ely-keskus.fi)  
[pirkanmaan.maakuntamuseo@tampere.fi](mailto:pirkanmaan.maakuntamuseo@tampere.fi)