

Lähettäjä:

Cinia Oy
Tapani Suokas
Ilmalantori 1
00240 HELSINKI

Vastaanottaja:

Hämeen ELY-keskus
PL 29
15141 Lahti
kirjaamo.hame(at)ely-keskus.fi

Viite: Lausuntopyyntönnö HAMELY/279/2023, 20.2.2023

Anhavan tuulivoimahankkeen YVA-ohjelma

Cinia Oy:n lausunto

Cinia Oy:llä ei ole tällä hetkellä radiotaajuuksia käyttäviä tai kaapeleihin perustuvia viestiverkkoja litin kunnassa sijaitsevan Anhavan tuulivoimahankkeen YVA-ohjelman suunnittelualueella.

Toteutuessaan tuulivoimapuistohankkeen vaikutusalueelle ei jatkossa voida rakentaa radiolinkkijärjestelmiä. Emme ole hanketta vastaan, pyydämme kuitenkin huomioimaan Cinian teleliikenteelle aiheutuvat haitat.

Cinia Oy:llä ei ole muuta lausuttavaa edellä mainittuihin tuulivoimapuistohankkeeseen.

Yhteistyöterveisin

Tapani Suokas
Development Manager
Puh. 040 862 6477
tapani.suokas@cinia.fi



DIGITA

LAUSUNTO

1 (3)

24.3.2023

Julkinen

Hämeen ELY-keskus
Kirkkokatu 12
PL 29
15141 Lahti
kirjaamo.hame@ely-keskus.fi
HAMELY/279/2023

Anhavan tuulivoimapuiston vaikutukset radio- ja tv-vastaanottoon

ABO Wind Oy suunnittelee Anhavan tuulivoimapuiston rakentamista litin kunnan alueelle. Tuulivoima-alue sijoittuu Kausalan keskustaajamasta noin neljä kilometriä itään, KymiRingin moottoriurheiluradan pohjoispuolelle. Noin 1 350 ha laajuiselle hankealueelle suunnitellaan enintään yhdeksän tuulivoimalan rakentamista. Tuulivoimaloiden kokonaiskorkeus on enintään 320 metriä, yksikköteho 6–10 MW ja tuulivoimapuiston kokonaisteho enintään 90 MW.

Hämeen ELY-keskus on antanut Digita Oy:lle mahdollisuuden antaa kirjallisen lausunnon liittyen Anhavan tuulivoimapuisto hankkeeseen. Digita Oy (jäljempänä Digita) kiittää lausuntomahdollisuudesta ja lausuu seuraavaa:

Digitan antenni-tv vastaanottoneuvonnassa Digita Infossa on ajantasainen ja kattava tieto antenni-tv:n vastaanotto-olosuhteista. Vaikutusalueella ei ole todettu katvealuetta.

Digita toteaa, että tuulipuistot voivat aiheuttaa merkittävää haittaa antenni-tv:n vastaanottoon ennen kaikkea radio- ja tv-lähetysasemaan nähden puiston takana olevissa asuin- ja lomarakennuksissa. Vastaanotto-ongelmat voivat syntyä jo yhdenkin tuulivoimalan tapauksessa. Pahimmillaan tuulivoimala voi estää tv-signaalin etenemisen kokonaan.

Antenni-tv lähetyksiä käytetään myös viranomaisten vaaratiedotteiden välityskanavana. Tuulivoiman aiheuttaessa häiriön antenni-tv vastaanottoihin vaikuttaa se tällöin myös vaaratiedotteiden saatavuuteen ja sitä kautta yleiseen turvallisuuteen. Tämän vuoksi vaikutukset antenni-tv vastaanottoihin tulisi ottaa huomioon myös turvallisuuteen liittyvien vaikutuksien arvioinnissa.

Antennitelevision vastaanotto-ongelmien syntymisen estämiseksi onkin erittäin tärkeää tutkia suunnitellun tuulivoimalan vaikutus antenni-tv lähetyksen näkyvyyteen jo hyvissä ajoin ennen rakennuslupien hakemista ja myöntämistä, ja mieluiten jo ennen tuulivoimalan sijaintipäätösten tekemistä.

Esitämme, että kaavoituksen edetessä, viimeistään rakennuslupien myöntämisvaiheessa:

- hankevastaavan on esitettävä konkreettinen suunnitelma tuulivoimalan valtakunnallisen radio- ja tv-verkon lähetyksille aiheuttamien häiriöiden estämiseksi tai poistamiseksi, tai mikäli suunnitelman laatiminen hakemusvaiheessa ei ole mahdollista, hankevastaavan tulee sitoutua laatimaan ja toimittamaan konkreettinen suunnitelma häiriöiden poistamiseksi viranomaisen asettamaan määräpäivään mennessä; ja
- tarvittaessa täsmennetään, että tuulivoimahankkeen hankevastaava häiriön aiheuttajana on velvollinen huolehtimaan häiriöiden poistamisesta sekä siitä aiheutuvista kustannuksista.

Eduskunnan liikenne- ja viestintävaliokunta on mietinnössään (LiVM 10/2014 vp - HE 221/2013 vp) todennut, että tuulivoimahäiriössä häiriönaiheuttaja huolehtii tilanteen korjaamiseksi tarvittavista toimenpiteistä ja myös vastaa kustannuksista. Valiokunta on jo aiemmin katsonut, että tämän kaltaisen aiheuttaja vastaa -periaatteen tulisi olla yleisemminkin taajuuksien häiriöiden yhteydessä noudatettava lähtökohta.

Digita toteaa, että antenni-tv:n verkko-operaattori Digitan velvollisuuksiin ei kuulu tuulivoimaloiden tv-lähetyksille aiheuttamien häiriöiden korjaaminen, vaan vastuu kuuluu häiriöiden aiheuttajalle. Näin ollen tuulivoimahankkeesta vastaavan on esitettävä konkreettinen suunnitelma häiriöiden estämiseksi ja poistamiseksi sekä otettava vastuu häiriöiden poistamisesta sekä niistä aiheutuvista kustannuksista.

Digita toteaa, että tuulivoimaloiden tv-vastaanotolle aiheuttamat häiriöt ja niiden vaikutukset ja vaikutusalueet voidaan riittävällä suunnittelulla nykyisin ennustaa. Tämän lausunnon kohteena oleva tuulivoimahanke voi muodostaa häiriöitä yhteisvaikutuksena toisien tuulivoimahankkeiden kanssa. Häiriön poistokeinoja toteutettaessa on otettava huomioon myös alueen muut mahdolliset tuulivoiman rakentamishankkeet.

Lisäksi Digita toteaa, että tuulivoimaloiden aiheuttamien häiriöiden hoitamisessa ei valitettavasti ole alalle syntynyt yleisiä käytäntöjä. Tuulivoimaloiden aiheuttamat häiriöt voivat pahimmillaan estää kokonaan antenni-tv signaalin vastaanoton. Erityisesti tilanteessa, jossa olemassa olevan tv- ja radiolähetyksensä lähistölle sijoitetaan useita tuulivoimaloita, voidaan pahimmassa tapauksessa ajautua tilanteeseen, jossa tv-signaalin eteneminen estyy kokonaan.

Sen vuoksi onkin erityisen tärkeää, että tuulivoimaloiden tv-vastaanotolle aiheuttamat häiriöt pyritään välttämään hyvissä ajoin etukäteen jo voimaloiden suunnitteluvaiheessa tuulivoimaloiden ja verkko-operaattoreiden välisellä yhteistyöllä. Ellei näin tehdä, riskinä on, että tuulivoimaloiden roottoreiden kotitalouksien tv-vastaanotolle aiheuttamat häiriöt jäävät korjaamatta ja kotitalouksien kärsittäviksi. Tästä on jo olemassa valitettavia esimerkkejä (esim. Pori Peitto). Tuulivoimayhtiöt tulee siten jo kaavoitus- ja rakennuslupavaiheessa velvoittaa huolehtimaan siitä, että tuulivoimalat sijoitetaan alueelle siten, että häiriöitä kotitalouksien antenni-tv:n vastaanotolle ei aiheudu. Viranomaisten tulisi päätöksessään tuoda selvästi esiin myös se, että mikäli huolellisesta ennakkosuunnittelusta huolimatta tuulivoimalat kuitenkin aiheuttavat häiriöitä tv-vastaanotolle, tulee niiden myös huolehtia häiriöiden poistamisesta ja niistä aiheutuvista kustannuksista.

Julkinen

Digita suhtautuu myönteisesti tuulivoiman käyttöön energianlähteenä. Jo toteutetut tuulivoimalat ovat kuitenkin osoittaneet, että tv-lähetysasemien jälkeen rakennetut tuulivoimapuistot voivat aiheuttaa olennaisia häiriöitä tv-vastaanottoon. Mahdollisten tuulivoimaloiden aiheuttamien häiriöiden korjaaminen ei kuulu Digitan velvollisuuksiin ja televisiovastaanoton varmistamiseksi alueella on erittäin tärkeätä, että tuulivoimatoimija huolehtii aiheuttamiensa häiriöiden poistamisesta ja niistä aiheutuvista kustannuksista.

Lisätietoja asiassa antaa:

Digita Oy
Matti Jokisalo
Head of Network Planning
matti.jokisalo@digita.fi
+358 40 530 1692



Vastaa

Vastaa kaikille

Välitä eteenpäin

Poista viesti

Kirjaudu ulos

Lähettäjä yritysasiakaspalvelu@dna.fi
Vastaanottaja Pirjo.talvinen@ely-keskus.fi
Aihe Re: Re: [#ID:DNA-TIC-2754435#] Lausuntopyyntö
Päiväys to 23.02.2023 09:37:32

Moi!

Kiitos, olen välittänyt lausuntopyyntöni asianomaisille tahoille.

Hyvää viikonjatkoa!

Ystävällisin terveisin

Miska Heikkinen
palveluneuvoja | yritysasiakaspalvelu
DNA Oyj

Varautumien mahdolliseen sähköpulaan ja sähkökatkojen vaikutukset DNA:n palveluihin, katso lisätietoja: <https://www.dna.fi/sahkokatkot>.

Palvelemme sinua arkisin klo 8-16
Puh. 044 144 099 | yritysasiakaspalvelu@dna.fi
Itsepalvelu | www.dna.fi/yrityksille/itsepalvelu
PL 200, 01044 DNA | www.dna.fi

Tiesitkö – voit hallinnoida tuotteitasi ja palvelujasi myös itse? Se onnistuu helposti ja jonottamatta YritysDNA-itsepalvelussa!
www.dna.fi/yrityksille/helppoa-hallinnointia.

Tämä sähköposti on luottamuksellinen ja saattaa sisältää salassa pidettävää tietoa. Se on tarkoitettu ainoastaan vastaanottajalle. Jos ette ole viestissä tarkoitettu vastaanottaja, olkaa hyvä ja ilmoittakaa siitä lähettäjälle ja tuhotkaa viesti välittömästi. Kiitos.

----- Original Message -----

From: "Pirjo.talvinen@ely-keskus.fi.s" <Pirjo.talvinen@ely-keskus.fi.s>
To: <yritysasiakaspalvelu@dna.fi>
Subject: Re: [#ID:DNA-TIC-2754435#] Lausuntopyyntö
Date: Wed, 22 Feb 2023 12:33:29 +0200

This reply mail has been delivered encrypted via TLS from 85-76-76-223-nat.elisa-mobile.fi. [85.76.76.223]

Elisa Oyj
Mika Björkqvist

LAUSUNTO

1 (1)

HAMELY/279/2023

23.2.2023

Hämeen ELY-keskus

22.2.2023

Anhavan tuulivoimahanke YVA-ohjelma, Iitti

Emme ole hanketta vastaan, pyydämme kuitenkin huomioimaan Elisan teleliikenteelle aiheutuvat haitat.

Kyseisen hankkeen vaikutusalueelle ei jatkossa voida rakentaa radiolinkkijärjestelmiä.

Lisätietoja antaa: verkontuki@elisa.fi

Ystävällisin terveisin
Elisa Oyj
Implementation & Support

Mika Björkqvist
Project Manager

The logo for Elisa, featuring the word "elisa" in a blue, lowercase, rounded script font.

Lähtettäjä: asiakaspalvelu.stuve <asiakaspalvelu.stuve@erillisverkot.fi>
Lähetetty: perjantai 24. helmikuuta 2023 16.32
Vastaanottaja: ELY Kirjaamo Häme; kirjaamo.iitinkunta@iitti.fi
Kopio: kirjaamo.pe@mil.fi.s; asiakaspalvelu.stuve
Aihe: VASTAUS Lausuntopyyntö - Anhavan tuulivoimaosayleiskaava - OAS WO9012

Luokat: Birgitta

HAMELY/279/2023
Nro 315/00.01.02/2023/3

Hei,

Viitaten lausuntopyyntöönne 23.2.2023 koskien Anhavan tuulivoimayleiskaavaa Iitin ja Kouvolan alueilla. Hankkeella ei ole vaikutusta Suomen Erillisverkot Oy:n Verkkoperaattoripalvelut liiketoimintaan.

Ystävällisin terveisin

Asiakaspalvelu, Verkkoperaattoripalvelut
Suomen Erillisverkot -konserni

Puh. 029 444 0400
www.erillisverkot.fi

Merkki: 020

Peruspalvelut, oikeusturva ja luvat
Ympäristöterveydenhuoltoyksikkö

Hämeen elinkeino-, liikenne- ja ympäristökeskus
kirjaamo.hame@ely-keskus.fi

lausuntopyyntö 22.2.2023, HAMELY/279/2023

Anhavan tuulivoimahankkeen ympäristövaikutusten arviointiohjelma

ABO Wind Oy suunnittelee tuulivoimapuiston rakentamista Iittiin. Hankkeen sähkönsiirtoyhteys ulottuu osin Kouvolan kaupungin alueelle.

Arvioitavat vaihtoehdot:

VE0: Hanketta ei toteuteta.

VE1: Iitin Anhavaan rakennetaan 9 yksikköteholtaan 6–10 MW:n tuulivoimalaa. Tuulivoimaloiden kokonaiskorkeus on enintään 320 metriä.

Vaihtoehdossa SV1 tuulivoimahanke liitetään sähköverkkoon Kouvolan Korian sähköasemalla tai sen läheisyydessä uudella noin 13,7 kilometrin pituisella maakaapelilla tai ilmajohdolla. Kaapeli sijoittuu olemassa olevan 110 kV:n voimajohdon johtoaukean reunaan johtoalueelle tai ilmajohdona toteutettaessa voimajohdon orrelle.

Vaihtoehdossa SV2 tuulivoimahanke liitetään uudella noin 8,5 kilometriä pitkällä maakaapelilla tai ilmajohdolla teollisuuden verkkoliitäntäyhteyteen, joka sijaitsee hankealueesta itään Kouvolan Kuusankosken alueella. Sähkönsiirtoreitti kulkee olemassa olevan johtoalueen reunassa.

Hankealue sijoittuu osittain alueelle, joka on Kymenlaakson Energiamaa-kuntakaavassa merkitty tuulivoiman tuotannolle soveltuvaksi alueeksi. Tuulivoimapuiston perustaminen edellyttää tuulivoimayleiskaavan laadintaa, joka on vireillä.

Hankealueen rajasta on etäisyyttä Kausalan taajamaan noin yksi kilometri, Kouvolan keskustaajamaan noin 2,7 kilometriä ja Korian taajamaan noin 3,3 kilometriä. Lähimmät asuin- ja vapaa-ajan kiinteistöt sijaitsevat hankealueen rajalla. Alle kilometrin etäisyydellä hankealueesta sijaitsee 26

asuinkiinteistöä ja 116 vapaa-ajan kiinteistöä. 1–5 kilometrin etäisyydellä hankealueesta sijaitsee 2527 asuinkiinteistöä ja 298 vapaa-ajan kiinteistöä. Lähimmät muut häiriintyvät kohteet sijaitsevat yli kolmen kilometrin etäisyydellä.

Lausunto

Etelä-Suomen aluehallintoviraston peruspalvelut, oikeusturva ja luvat vastuualueen ympäristöterveydenhuoltoyksikkö antaa asiasta seuraavan lausunnon.

Melu, varjostus ja välke

Arviointiohjelman mukaan alustavasti arvioiden meluvaikutuksia aiheutuu noin 2–3 kilometrin säteellä tuulivoimalapuistosta. Meluvaikutuksia arvioidaan mallintamalla siinä laajuudessa kuin mallinuksien mukaan meluvaikutuksia aiheutuu. Sähkönsiirtoreittien osalta tarkastelualue on voimajohdon välitön lähiympäristö. Välkkeen ja varjostuksen vaikutuksia arvioidaan noin kolmen kilometrin säteellä tuulivoimaloista.

Ympäristöterveydenhuoltoyksikkö toteaa, että hankkeen melun, varjostuksen ja välkkeen vaikutusalueella sijaitsee merkittävä määrä asuin- ja vapaa-ajankiinteistöjä, minkä vuoksi näiden haittojen vaikutusten arviointiin tulee kiinnittää erityistä huomioita ja tarkkuutta.

Terveyshaittojen välttämiseksi lähtökohtana tulee olla, että ulkomelutason ohjearvoja koskevan valtioneuvoston asetuksen (1107/2015) ohjearvot täyttyvät. Asetuksen 4 §:ssä on viitattu sisämelutasojen osalta terveydensuojelulainsäädäntöön. Sosiaali- ja terveysministeriön asetuksessa asunnon ja muiden oleskelutilojen terveydellisistä olosuhteista sekä ulkopuolisten asiantuntijoiden pätevyysvaatimuksista (545/2015) on annettu sisämelua koskevat toimenpiderajat, joiden tulee myös täytyä.

Ulkomelutasojen ohjearvojen täytyminen ei välttämättä takaa sisämelun toimenpiderajojen täyttymistä esimerkiksi rakennuksissa, joiden ääneneristävyys on heikko tai tuulivoimalan melu sisältää pienitaajuista ääntä. Tuulivoimaloiden ja melulle alttiiden kohteiden välistä etäisyyttä mitoitettaessa tulee siten tarvittaessa arvioinnissa huomioida myös sisämelun toimenpiderajojen täytyminen.

Talousvesi

Arviointiohjelman mukaan hankealueella sijaitsee kaksi vedenhankintaa varten tärkeää pohjavesialuetta, joilla sijaitsee kaksi käytössä olevaa

vedenottamoa. Pohjavesivaikutuksia arvioidaan tuulivoima-alueen rakennuspaikoilla ja sähkönsiirtoreiteillä.

Ympäristöterveydenhuoltoyksikkö korostaa erityisesti rakentamisen aikaisten vaikutusten arvioinnin tärkeyttä suhteessa vedenottamoiden veden määrään ja laatuun. Toiminnan aikaiset vaikutukset vedenottamoiden veden määrään ja laatuun tulee myös arvioida (esim. mahdolliset tuulivoimaloiden konehuoneiden öljyvuodot). Talousveteen kohdistuvien vaikutusten arvioinnissa tulee huomioida myös vaikutukset yksittäisiin talousvesikaivoihin, mikäli niitä esiintyy vaikutusalueella.

Sähkö- ja magneettikentät

Arviointiohjelman mukaan sähkönsiirtoreitin sähkö- ja magneettikenttien vaikutusta arvioidaan vertaamalla niiden voimakkuutta raja-arvoihin.

Ympäristöterveydenhuoltoyksikkö pitää tarpeellisena, että arviointia tehdään erikseen maa- ja ilmajohtovaihtoehdoille. Ilmajohtovaihtoehdoissa tulee huomioida myös yhteisvaikutus olemassa olevan 110 kV:n voimajohdon kanssa.

Yhteisvaikutukset

Arviointiohjelman mukaan hankealueen luoteisosaan on suunnitteilla aurinkovoimapuisto, jonka rakentaminen on tarkoitus aloittaa keväällä 2023. Hankealueen eteläpuolella sijaitsee KymiRingin moottoriurheilukeskus ja maa-ainestenottoalue, eteläreunassa maa- ja kiviainesten ottoalue ja itäpuolella ampumarata. Hankealueen lähialueelle on suunniteltu tuulivoimahankkeita, joista yksi sijaitsee hankealueella (3 tuulivoimalaa) ja muut yli 10 kilometrin etäisyydellä. Yhteisvaikutuksia arvioidaan lähellä sijaitsevien tuulivoimahankkeiden ja muiden merkittävien hankkeiden kanssa vaikutustyyppin edellyttämässä laajuudessa.

Arviointiohjelman mukaan merkittävimpiä melulähteitä ovat liikenteen äänet, ajoittaiset moottoriurheiluradan äänet sekä ampumaradalta ja maa- ja kiviainestenottamolta tulevat äänet. Ympäristöterveydenhuoltoyksikkö pitää tarpeellisena melun yhteisvaikutusten arviointia edellä mainittujen toimintojen kanssa lähialueen tuulivoimahankkeiden lisäksi. Lähialueen muiden tuulivoimahankkeiden kanssa tulee arvioida myös välke- ja varjostusvaikutuksia sekä tarvittaessa mahdollisia vaikutuksia aurinkovoimapuiston kanssa (valon heijastusvaikutukset).



Muuta

Ympäristöterveydenhuoltoyksikkö pitää hyvänä, että asukaskyselyn avulla selvitetään alueen asukkaiden ja yhteisöjen näkemyksiä hankkeesta.

Ympäristöterveydenhuollon
ylitarkastaja

Erja-Riitta Tarhanen

Tiedoksi Päijät-Hämeen ympäristöterveys
Kouvolan kaupunki, ympäristöterveys

Etelä-Suomen aluehallintovirasto
Postiosoite: PL 1, 13035 AVI
Puhelinvaihde: 0295 016 000
kirjaamo.etela@avi.fi | www.avi.fi

Tämä asiakirja ESAVI/7379/2023 on hyväksytty sähköisesti / Detta dokument ESAVI/7379/2023 har godkänts elektroniskt

Ratkaisija Tarhanen Erja-Riitta 23.03.2023 13:46

Maankäyttö ja ympäristö

27.3.2023

Hämeen ELY-keskus
kirjaamo.hame@ely-keskus.fi

Iitin kunta
kirjaamo.iitinkunta@iitti.fi

Lausuntopyynnöt 20.3.2023 HAMELY/279/2023 ja 22.3.2023 kunta

Iitin Anhavan ABO Wind Oy:n tuulivoimahanke, YVA-ohjelma ja osayleiskaava

Fingrid Oyj kiittää mahdollisuudesta lausua hankkeesta sekä ELY-keskusta että kuntaa. Fingrid antaa yhden yhteisen lausunnon tässä YVA-ohjelma- ja OAS-vaiheessa. Olemme toimittaneet aiemmin varten ennakkolausunnon hankkeesta vastaavalle joulukuussa 2023 (kokousta varten).

Yleistä

Fingrid Oyj on valtakunnallinen kantaverkkoyhtiö, joka vastaa Suomen sähköjärjestelmän toimivuudesta sähkömarkkinalain perusteella sille myönnetyn sähköverkkoluvan ehtojen mukaisesti. Yhtiön on hoidettava sähkömarkkinalain edellyttämät velvoitteet pitkäjänteisesti siten, että kantaverkko on käyttövarma ja siirtokyvyltään riittävä.

Kantaverkkoyhtiöllä on sähkömarkkinalaissa määritelty verkon kehittämis- ja liittämisvelvollisuus. Verkonhaltijan tulee pyynnöstä ja kohtuullista korvausta vastaan liittää verkkoonsa tekniset vaatimukset täyttävät sähkönkäyttöpaikat ja sähköntuotantolaitokset toiminta-alueellaan.

Kantaverkkoliityntöjen tulee täyttää tekniset vaatimukset, jotka on esitetty Fingridin yleisissä liittymisehdoissa (YLE). Liittymisehtoja noudattamalla varmistetaan järjestelmien tekninen yhteensopivuus. Niissä myös määritellään sopimuspuolten liityntää koskevat oikeudet ja velvollisuudet. Yleisten liittymisehtojen lisäksi voimalaitosten tulee täyttää Fingridin järjestelmätekniset vaatimukset (VJV). Asiakas huolehtii omaan sähköverkkoon suoraan tai välillisesti liittyvien osapuolien kanssa siitä, että myös niiden sähköverkot ja niihin liittyvät laitteistot täyttävät kantaverkkoa koskevat liittymisehdot ja järjestelmätekniset vaatimukset. Kustakin liittynästä sovitaan erillisellä liittymissopimuksella tapauskohtaisesti.

Kommentit hankkeeseen

Tuulivoima-alueella sijaitsevat Fingridin 2 x 110 kV voimajohtot Korja-Heinola (kuva 1). Niitä varten on lunastettu kiinteistön käyttöoikeuden supistus 64 metriä leveälle johtoalueelle. Johtoalue muodostuu 44 metriä leveästä johtoaukeasta ja johtoaukean molemmin puolin 10 metriä leveistä reunavyöhykkeistä. Rakennusrajoitusta merkitsevät rakennusrajat ulottuvat 18 metrin ja 23 metrin päähän voimajohtojen keskilinjoista. Fingridillä on pitkän aikavälin tavoitteena päivittää rakennusrajat siten, että rakennusrajoitus koskee koko johtoaluetta.

Fingrid Oyj

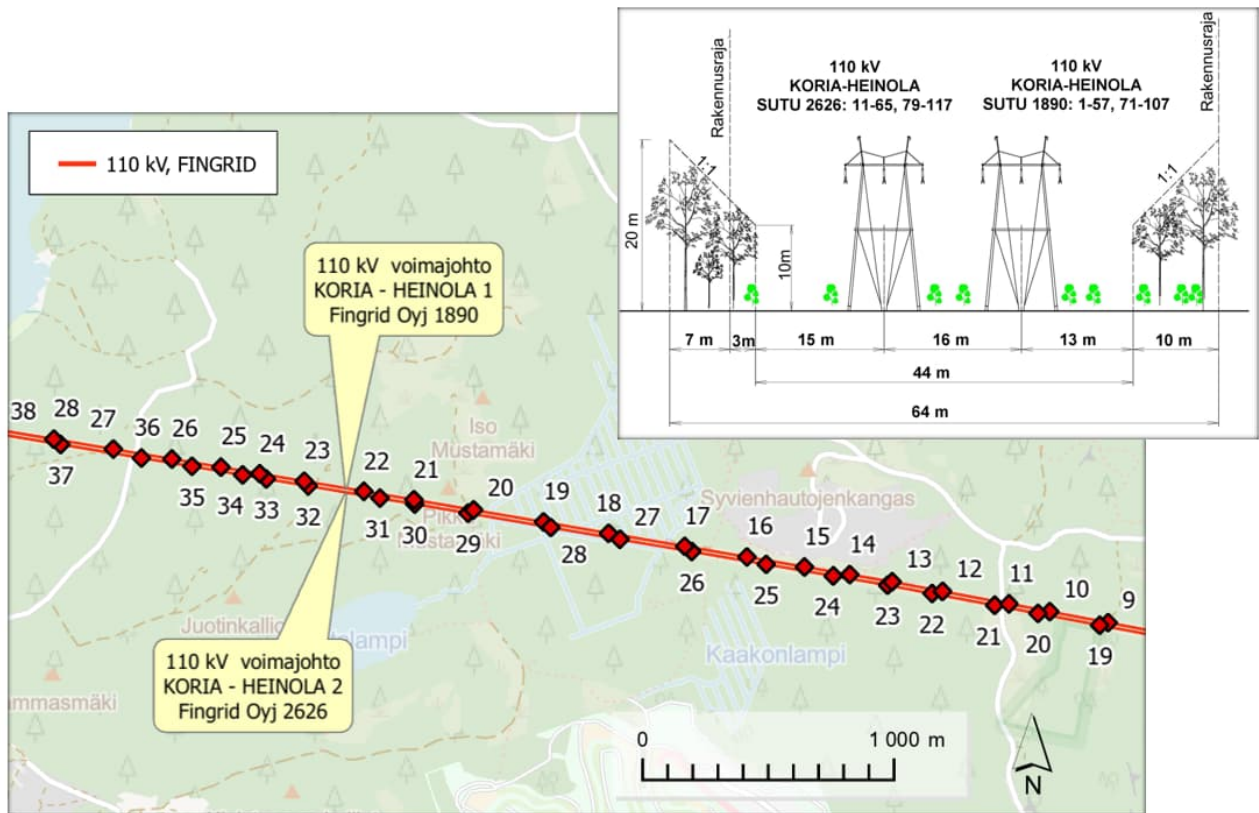
Katuosoite
Läkkisepäntie 21
00620 Helsinki

Postiosoite
PL 530
00101 Helsinki

Puhelin
030 395 5000

Faksi
030 395 5196

Y-tunnus 1072894-3, ALV rek.
etunimi.sukunimi@fingrid.fi
www.fingrid.fi



Kuva 1. Fingridin voimajohdot.

Voimajohtojen etäisyysvaatimukset tuulivoimaloille on otettava huomioon tuulivoimaloiden suunnittelussa. Tuulivoimalat tulee sijoittaa vähintään 1,5 x tuulivoimalan maksimikorkeuden (maksimikorkeus = napakorkeus + lavan pituus) määrittämän etäisyyden päähän johtoalueen ulkoreunasta mitattuna.

Huomiona muistutamme, että tässä YVA-menettelyä ja kaavaa koskevassa lausunnossa ei oteta kantaa tuulivoima-alueen esitettyihin teknisiin ratkaisuihin.

Voimajohtoalueelle tai sen läheisyyteen sijoittuvasta rakentamisesta tulee pyytää Fingridistä erillinen risteämälausunto. Risteämä voi olla esimerkiksi tuulivoimala, johto, tie, alikulku, maanmuokkaustoimenpide, rakennelma tai rakennus, joka sijoittuu voimajohdon läheisyyteen. Risteämälausunto tulee pyytää, vaikka suunnitelma olisi osoitettu kaavassa. Lausuntopyynnön voi lähettää osoitteeseen Fingrid Oyj, Risteämälausunnot, PL 530, 00101 Helsinki tai sähköpostilla risteamalausunnot@fingrid.fi.

Voimajohdon rajoituksia maankäytölle käsitellään Fingridin julkaisemassa oppaassa Ohje voimajohtojen huomioon ottamiseen yleis- ja asemakaavoituksessa sekä maakäytön suunnittelussa, joka on ladattavissa Fingridin Internet-sivuilta <https://www.fingrid.fi/kantaverkko/maankaytto-ja-ymparisto/voimajohtoalueiden-hyodyntaminen/ohjeita-kaavoittajalle/>. Oppaasta saa lisätietoa kaavamerkinnoistä ja edellä käsitellyistä suunnittelukysymyksistä.

Maankäyttö ja ympäristö

27.3.2023

Fingrid Oyj:llä ei ole muuta kommentoitavaa arviointiohjelmasta ja osallistumis- ja arviointisuunnitelmasta.

Muiden kuin Fingrid Oyj:n omistamien voimajohtojen osalta teidän tulee pyytää erillinen lausunto voimajohtojen omistajilta.

Fingridin yhteyshenkilönä toimii Mika Penttilä puh. 030 395 5230.

Ystävällisin terveisin

FINGRID OYJ
Maankäyttö ja ympäristö



Mika Penttilä
yksikön päällikkö

Lausuntopyyntö litin Anhavan tuulivoimapuiston ympäristövaikutusten arviointiohjelmasta

Kunnanhallitus 13.03.2023 § 47
109/10.02.02/2022

Valmistelija Harri Hoffren tekninen johtaja harri.hoffren@iitti.fi, Rautatienkatu 22/PL 32, 47401 Kausala puh. 040 485 4037

ABO Wind Oy on toimittanut Hämeen elinkeino-, liikenne- ja ympäristökeskukseen ympäristövaikutusten arviointimenettelystä annetun lain mukaisen arviointiohjelman litin kuntaan sijoittuvasta Anhavan tuulivoimahankkeesta. Hankkeen sähkönsiirtoyhteys ulottuu osin Kouvolan kaupungin alueelle.

YVA-ohjelma on hankkeesta vastaavan suunnitelma siitä, mitä vaihtoehtoja hankkeella on ja mitä ympäristövaikutuksia aiotaan selvittää ja millä menetelmillä.

Hämeen ELY-keskus pyytää lausuntoa ympäristövaikutusten arviointiohjelmasta ja toimittamaan sen 27.3.2023 mennessä ELY-keskuksen kirjaamoon.

Esittelijä Kunnanjohtaja Jarkko Salonen

Päätösehdotus Kunnanhallitus ilmoittaa, ettei sillä ole erikseen lausuttavaa ympäristövaikutusten arviointiohjelmasta.

Päätös Kunnanhallitus hyväksyi kunnanjohtajan ehdotuksen yksimielisesti.

Merkittiin, että Harri Hoffren poistui kokouksesta tämän asian käsittelyn jälkeen 18.33.

Otteen oikeaksi todistaa

27.03.2023

Tuomas Rimpiläinen
pöytäkirjanpitäjä

Tiedoksianto Julkaistu pvm 27.3.2023
Lähetetty pvm 27.3.2023
 sähköpostitse
 kirjeitse
 muu

Jakelu Hämeen ELY-keskus
Tekninen johtaja

Yhteystiedot litin kunta
Rautatienkatu 20-22, PL 32
47401 Kausala
puh. 020 615 9600
faksi 020 615 9617
kirjaamo.iitinkunta@iitti.fi

Iitin kunta

OTE PÖYTÄKIRJASTA

Kunnanhallitus

§ 47

13.03.2023

Muutoksenhakuohje koskee pykälää: § 47

Muutoksenhakukielto

Päätökseen, joka koskee vain asian valmistelua tai täytäntöönpanoa, ei saa kuntalain 136 §:n mukaan hakea muutosta.

Anhavan tuulivoimahanke, YVA-ohjelma, ympäristönsuojeluviranomaisen lausunto

Viranomaislautakunta 21.03.2023 § 21

109/10.02.02/2022

Valmistelija

Ympäristönsuojelutarkastaja Taru-Tiina Kalliokuusi, p. 044 559 6498, taru-tiina.kalliokuusi@iitti.fi

ABO Wind Oy suunnittelee Iitin kunnan itäosaan tuulivoimapuistoa. Hankkeeseen on YVA-lain liitteen 1 mukaan sovellettava ympäristövaikutusten arviointimenettelyä. Tuulivoima-alueen koko on noin 1350 ha. Alueelle suunnitellaan enintään yhdeksää yksikköteholtaan 6-10 MW:n suuruista tuulivoimalaa. Hanke on nyt YVA-ohjelman arviointivaiheessa.

Ympäristövaikutusten arviointi tehdään laaditun ohjelman mukaisesti ja tuloksista laaditaan YVA-selostus. Myös selostuksesta tulee aikanaan mahdollisuus antaa lausunto. Selostuksen pohjalta Hämeen ELY-keskus tekee perustellun päätelmän.

WSP Finland Oy on toteuttanut hankkeesta ympäristövaikutusten arviointiohjelman. Ohjelmassa on huomioitu laajasti ympäristöön, ihmisiin, maisemaan ja maankäyttöön kohdistuvien vaikutusten arviointi. Arviointiohjelma kattaa rakentamisen, käytön ja lopettamisen aikaiset vaikutukset sekä vaikutukset onnettomuustilanteissa. Arviointiohjelmassa on huomioitu myös alueelle sijoittuvien muiden toimintojen yhteisvaikutukset mm. melun osalta.

Esittelijä

Ympäristönsuojelutarkastaja Taru-Tiina Kalliokuusi

Päätösehdotus

Viranomaislautakunta päättää antaa Hämeen ELY-keskukselle seuraavan lausunnon:

Asia HAMELY/279/2023

Iitin ympäristönsuojeluviranomaisella ei ole kommentoitavaa Anhavan tuulivoimahankkeen YVA-ohjelmasta.

Muutettu päätösehdotus

Esittelijä muuttaa päätösehdotusta keskustelun mukaiseksi.

- Aimo Ruususen esille tuoma huomio muutoksesta YVA-ohjelmaan tuulivoimaloiden alueesta. Haettu 400 ha alue tuulivoimapuistolle on muuttunut 1350 ha alueeksi. Tähän toivotaan tarkennusta miksi alue on suurentunut yli kolme kertaa isommaksi kuin oli alun perin suunniteltu. Tieto löytyy Abo Wind yrityksen sivulta netistä Anhava tuulivoimahankkeesta.

- Olisi suotavaa, että melumallinnuksessa otetaan huomioon tuulivoimaloiden aiheuttamat infraäänit eli matalat taajuudet, jotka voivat vaikuttaa haitallisesti terveyteen.

- Kun tuulivoimalaitteiden tarve loppuu, tulee olla varmuus purkutyön sekä tukijalan ja käytöstäpoistetun laitteiston toimittamisesta asianmukaiseen käsittelyyn sekä niiden kustannusten kohdistumisesta tuulivoimahankkeesta vastaavalle. Siitä tulee saada esimerkiksi vakuusmaksu tai hankkeesta vastaavan yhtiön loppumisen jälkeenkin sitova sopimus rakennuttajalta alueen palauttamisesta kohtuullisesti samaan kuntoon kuin ennen tuulivoiman rakentamista.

- Valtatie 12:sta esitetyt liikennetiedot ovat vuodelta 2021, jolloin raskas liikenne on ollut itärajalle normaalia hiljaisempaa. Melumallinnuksessa on tarkoituksenmukaista ottaa huomioon vt 12:n liikennemäärä, joka vastaa tilannetta, jossa Suomen ja Venäjän välisellä liikenteellä ei ole rajoitteita.

Päätös

Viranomaislautakunta hyväksyi muutetun päätösehdotuksen.

Otteen oikeaksi todistaa

29.03.2023



Tiina Mikkola
Pöytäkirjanpitäjä

Tiedoksianto

kirjaamo.hame@ely-keskus.fi t

Lähetetty 29.3.2023

sähköpostitse

kirjeitse

muu

Yhteystiedot

litin kunta
Rautatienkatu 20-22, PL 32
47401 Kausala
puh. 020 615 9600
faksi 020 615 9617
kirjaamo.iitinkunta@iitti.fi

litin kunta

OTE PÖYTÄKIRJASTA

Viranomaislautakunta

§ 21

21.03.2023

Muutoksenhakuohje koskee pykälää: § 21

Muutoksenhakukielto

Seuraavista päätöksistä ei saa oikeudenkäynnistä hallintoasioissa annetun lain 6 §:n 2. mukaan valittaa tai ei saa tehdä kuntalain 136 §:n mukaan oikaisuvaatimusta eikä kunnallisvalitusta, koska päätös koskee asian valmistelua tai täytäntöönpanoa



LAUSUNTO

25.03.2023

92/03.00.02/2023

Hämeen elinkeino-, liikenne- ja ympäristökeskus

Lausuntopyyntö 22.02.2023, HAMELY/279/2023

Ilmatieteen laitoksen lausunto Anhavan tuulivoimahankkeen ympäristövaikutusten arviointiohjelmasta

ABO Wind Oy suunnittelee tuulivoimahanketta litin kunnan alueelle Anhavaan. Tuulivoimahanke kattaa 9 voimalaa, joiden suunniteltu pyyhkäisykorkeus on enintään 320 metriä. Suunnittelualan pinta-ala on n. 1 350 ha.

Hämeen elinkeino-, liikenne- ja ympäristökeskus on pyytänyt Ilmatieteen laitokselta lausuntoa Anhavan tuulivoimahankkeen ympäristövaikutusten arviointiohjelmasta.

Ilmatieteen laitos on perehtynyt esitykseen ja toteaa lausuntonaan seuraavaa:

Ilmatieteen laitoksella ei ole lausuttavaa Anhavan tuulivoimahankkeen ympäristövaikutusten arviointiohjelmaan, koska alue on yli 20 km päässä lähimmästä laitoksen säätutkasta.

Helsingissä 25.03.2023

Annakaisa von Lerber,
Säätutka-asiantuntija
Havaintopalvelut
annakaisa.von.lerber@fmi.fi



Hämeen elinkeino-, liikenne- ja ympäristökeskus
PL 29
15141 LAHTI

Lausuntopyyntö 20.2.2023 (HAMELY/279/2023)

Lausunto ympäristövaikutusten arviointiohjelmasta, Anhavan tuulivoimahanke, Iitti, Kouvola

Lausuntopyyntö Hämeen ELY-keskus on pyytänyt Kaakkois-Suomen ELY-keskukselta lausuntoa Iitin kuntaan sijoittuvan Anhavan tuulivoimahankkeen ympäristövaikutusten arviointiohjelmasta. Tuulivoimahankkeen sähkönsiirtoyhteys ulottuu osin Kouvolan kaupungin alueelle.

Hankkeen kuvaus Hankkeen tavoite on rakentaa Iitin kuntaan, Kausalan keskustaajaman itäpuolelle, enintään yhdeksän tuulivoimalaa käsittävä, noin 1 350 ha laajuinen tuulivoimapuisto. Matkaa Iitin kunnan ja Kouvolan kaupungin rajalle on runsas kilometri, Kuusankosken kaupunginosaan noin viisi kilometriä. Tuulivoimaloiden kokonaiskorkeus on enintään 320 metriä, voimalan yksikköteho 6–10 MW ja tuulivoimapuiston kokonaisteho enintään 90 MW. Hankkeen liitäntä sähköverkkoon tapahtuu Kouvolan Korian sähköasemalla tai sen läheisyydessä, tai hankealueen itäpuolisen teollisuuden verkkoliityntäyhteydellä.

Lausunto Kaakkois-Suomen ELY-keskus on tutustunut Anhavan tuulivoimahankkeen ympäristövaikutusten arviointiohjelmiaan ja toteaa lausuntonaan seuraavaa:

Valtakunnalliset alueidenkäyttötavoitteet on huomioitu arviointiohjelmassa asianmukaisesti. Iitin kunnan puolella on voimassa lukuisia Kymenlaakson vanhoja vaihemaakuntakaavoja, mutta Iittiä ei koske Kymenlaakson uusin kokonaismaakuntakaava *Kymenlaakson maakuntakaava 2040*. Tuulivoimahankealueen itäpuolen Kouvolan puoleisella alueella ei ole erityisiä, tuulivoimatuotannossa huomioon otettavia tulevaisuuden aluevarauksia maakuntakaavassa.

Suunnittelualueen etelä – kaakkoispuolelle ja valtatie 12 eteläpuolelle sijoittuva Miehonkankaan osayleiskaava on tullut voimaan 3.11.2022. Kaavassa on laajat varaukset työpaikkatoiminnoille ja erityisalueille. Asia tulee huomioida Anhavan hankesuunnittelun yhteydessä, vaikka kaava-alue sijoittuukin Kouvolan puolelle.

https://kartta.kouvola.fi/Yleiskaavat/Oikeusvaikutteiset_Yleiskaavat/2_5_Miehonkankaan%20oyk%20kaavakartta.pdf

Käytössä oleva Kouvolan – litin kuntorataverkosto sijoittuu suunnittelualueelle. Alueen käyttö ja kunnossapito esitetään huomioitavaksi tuulivoimaloiden sijoittelussa.

Kouvolan suunnasta tarkasteltuna tuulivoimaloilla arvioidaan olevan vähäinen maisemavaikutus. Kouvolan puolella ei myöskään ole vireillä sellaisia yleis- tai asemakaavoja, jotka vaikuttaisivat tuulivoimahankkeeseen.

Arviointiohjelmassa on tunnistettu hankkeen vaikutusten kannalta merkittävimmät elollisen luonnon arvot ja kohteet. Hankealueen mahdollisella vaikutusalueella sijaitsee muutamia Natura 2000 -alueita ja arviointiselostuksessa tulee tarkastella erikseen myös vaikutuksia kunkin Natura-alueen suojeluperusteena oleviin luonnonarvoihin. Luontodirektiivin liitteen IV tiukasti suojeltujen lajien osalta suunnitellut selvitykset ovat pääosin riittäviä. Kirjoverkkoperhosen osalta arviointiohjelmassa todetaan, että lajin esiintymistä alueella ei erikseen selvitetä, koska tuulivoimapuiston rakentaminen ei heikennä lajin elinolosuhteita alueella. Lajin lisääntymis- ja levähdyspaikkojen hävittäminen ja heikentäminen on kuitenkin kiellettyä, samoin lajin yksilöiden tahallinen tappaminen tai vahingoittaminen. Tuulivoimaloiden rakentamispaikkojen sijoittelussa tulee ottaa huomioon myös kirjoverkkoperhonen. Sen vuoksi luontoselvitykseen tulee sisällyttää lajin tärkeiden elinympäristöjen kartoittaminen. Mikäli sellaisille on tarkoitus rakentaa tuulivoimala tai siihen liittyviä oheisrakenteita (mm. tiet, voimalinjat), tulee näiltä paikoilta selvittää myös kirjoverkkoperhosen esiintyminen.

Muiden huomionarvoisten lajien osalta todetaan, että niiden tunnetut kasvupaikat kartoitetaan kasvillisuusselvityksen yhteydessä. Kaikki uhanalaisten ja muutoin huomionarvoisten lajien esiintymispaikat eivät ole tiedossa, joten luontoselvityksen yhteydessä tulee kiinnittää huomiota myös mahdollisten uusien esiintymien löytämiseen.

Liikenne ja infrastruktuuri -vastuualue huomioi hankkeen sähkönsiirtoreittien eri vaihtoehtojen ulottuvan Kaakkois-Suomen ELY-keskuksen alueelle. Näiden toteuttamiseen liittyvät maantieverkkoa koskevat lupa-asiat sekä erikoiskuljetusten lupa-asiat on keskitetty käsiteltäväksi Pirkanmaan ELY-keskuksessa. Hankkeen toteutusvaiheen suuriulottumaiset erikoiskuljetukset tapahtuvat valtatie 12 kautta, jolta osin tieverkosta vastaa Uudenmaan ELY-keskus.

Tämä asiakirja on sähköisesti hyväksytty viraston sähköisessä asianhallintajärjestelmässä. Asian on esitellyt ylitarkastaja Maria Kuulusa ja ratkaissut alueidenkäyttöpäällikkö Pertti Perttola.

Tämä asiakirja KASELY/370/2023 on hyväksytty sähköisesti / Detta dokument KASELY/370/2023 har godkänts elektroniskt

Esittelijä Kuulusa Maria 23.03.2023 14:10

Ratkaisija Perttola Pertti 23.03.2023 14:10



Hämeen ELY-keskus
Ympäristö ja luonnonvarat, Ympäristöyksikkö

Viite: HAMELY/279/2023

Kouvolan kaupungin kaavoitusviranomaisen lausunto ABO Wind Oy:n YVA-ohjelmasta, litti/Anhava

Hämeen ELY-keskus pyytää lausuntoa Kouvolan kaupungin kaavoitusviranomaiselta litin Anha-vaan sijoittuvasta tuulivoimahanketta koskevasta ympäristövaikutusten arviointiohjelmasta. Tuulivoima-alue sijoittuu Kausalan keskustaajamasta noin neljä kilometriä itään, KymiRingin moottoriurheiluradan pohjoispuolelle. YVA-menettelyssä tarkastellaan 9 yksikköteholtaan 6–10 MW:n tuulivoimalan rakentamista (VE1) tai hankkeen toteuttamatta jättämistä (VE0).

Hankealue sijoittuu lähelle Kouvolan ja litin kuntien välistä rajaa. Välittömästi hankealueen eteläpuolella Kouvolassa on voimassa Miehonkankaan osayleiskaava, joka on tullut voimaan 3.11.2022. Kouvolassa vireillä olevista kaavahankkeista lähin sijaitsee Kontjärvellä, jossa on käynnissä rantaosayleiskaavan laatiminen (Kymijoen pohjoisosan rantaosayleiskaava).

Anhavan alueen läpi kulkee litin ja Kuusankosken taajamia ja niiden virkistysalueita yhdistäviä yli-maakunnallisia virkistysreittejä. Talvisin alueella on latuyhteyksiä. YVA-menettelyssä ja hankkeen jatkosuunnittelussa (tuulivoimaloiden ja niiden huoltoteiden sijoittelu) tulee ottaa huomioon em. yli-kunnalliset ja ylimaakunnalliset virkistysreittiyhteydet.

Lisätietoja:

Kaupunginarkkitehti Anne Kangasniemi-Kuikka
anne.kangasniemi-kuikka(at)kouvola.fi, p. 020 615 9138

Kaavoitusinsinööri Olli Ruokonen
olli.ruokonen(at)kouvola.fi, p. 020 615 9235

27.3.2023

Hämeen ELY-keskus
Ympäristö ja luonnonvarat
Ympäristöyksikkö

Lausuntopyyntönne Anhavan tuulivoimahankkeen, litti, Kouvola, ympäristövaikutusten arviointimenetely

KSS Verkko Oy:n lausunto

KSS Verkko Oy:llä sijaitsee suunnittelun tuulivoimapuiston alueella 20 kV ja 0,4 kV sähköverkkoa. 20 kV runkojohto Kouvolan Kuusankosken ja Kausalan välillä halkoo suunnittelun alueen, sijoittuen pääsääntöisesti Toittilantien varteen. Toinen KSS Verkon 20 kV ilmajohto kulkee Fingridin 110 kV voimajohdon johtokadun reunassa Toittilansuon läheisyydessä. KSS Verkolla on todennäköisesti tarve rakentaa lähivuosina sähköasema Toittilantien – Urajärventien alueelle Fingridin 110 kV voimajohtojen läheisyyteen.

Kymiringin alueelle on rakennettu sähköverkko ja verkko sijoittuu myös VT12 läheisyyteen rinnakkaistien varteen. Ruokosuon alueella on 0,4 kV sähköverkkoa. Sähköverkolla syötetään Ruokosuon pumpaamo.

Sähkösiirtolinja SVE1 tuulivoimapuiston päässä Nirvisten – Nirvistenniityn kohdalla Nirvistentien päässä on KSS Verkolla 20 kV ja 0,4 kV sähköverkkoa. Sähköverkko sijoittuu Fingridin 110 kV voimajohdon molemmin puolin.

Sähkösiirtolinjan SVE2 siirtolinjan Kouvolan päässä Nirvistenniityn ja Keltin kohdalla KSS Verkon 20 kV ilmajohtoverkko sijoittuu Fingridin 110 kV voimajohdon läheisyyteen samalle johtokadulle. Siirtolinjan liityntäpisteessä on myös KSS Verkon 110 kV virtapiiri. Virtapiiri sijoittuu liityntä suunnasta katsottuna lähimpiin pylväsrakenteisiin.

Esitettyjen sähkösiirtolinjojen reiteille sijoittuu KSS Verkon sähköverkkoa Fingridin 110 kV johtokadulla. Sijoituspuoli vaihtelee kohdan mukaan. Tuulivoimapuiston ja sähkösiirtolinjojen sijoituksessa tulee huomioida KSS Verkon sähköverkosto.

27.3.2023

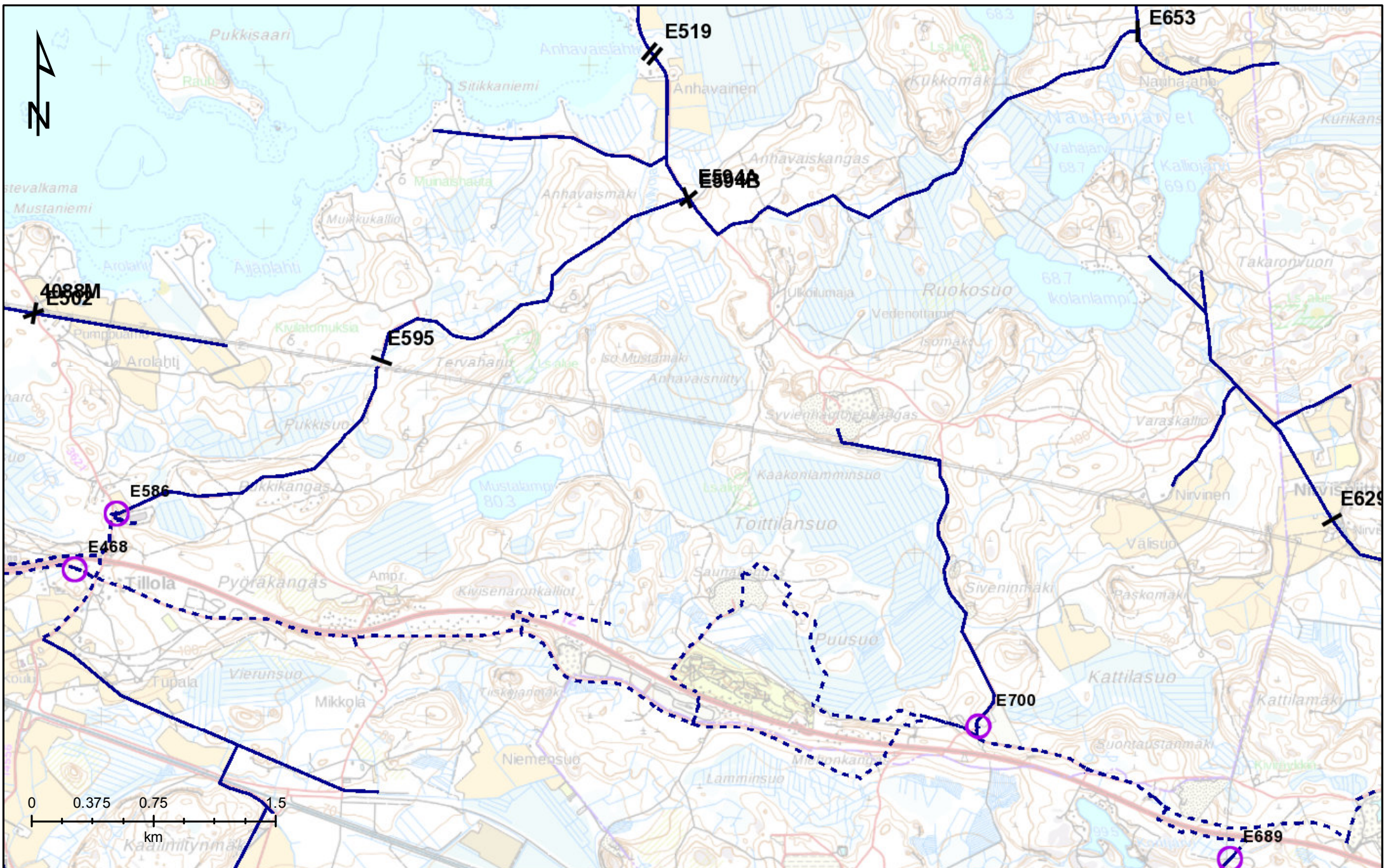
Terveisin

KSS Verkko Oy
Omaisuuuden hallinta, rakennuttaminen

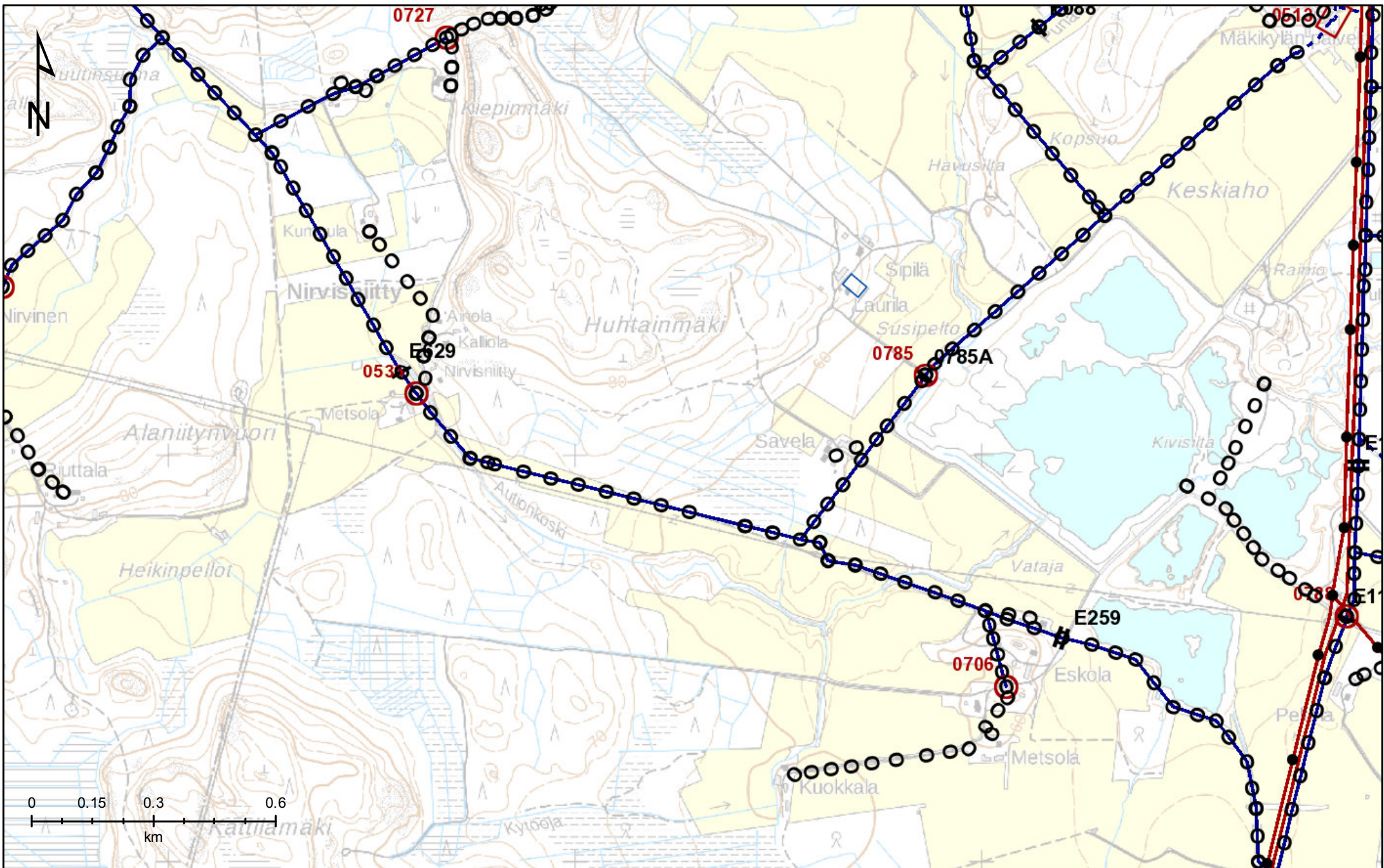


Antti Kokko
rakennuttamispäällikkö

Liite 1 Nykyinen sähköverkko 1
Liite 2 Nykyinen sähköverkko 2



KSS VERKKO	Tulosteen nimi: Verkkokartta 1	Lisätieto:
	Antti Kokko 21.3.2023 14:27:47 CC4.0 Maanmittauslaitos 2019	Mittakaava: 1:29545 Tulosteen mittakaava on suuntaa-antava



KSS VERKKO

Tulosteen nimi: Verkkokartta 2

Lisätieto:

Antti Kokko 21.3.2023 14:28:18
 CC4.0 Maanmittauslaitos 2019

Mittakaava: 1:11818
 Tulosteen mittakaava on suuntaa-antava

Hämeen ELY-keskus
kirjaamo.hame@ely-keskus.fi

Kouvola 24.3.2023

Viite: Lausunto

Asia: Lausunto ABO Wind Oy:n ympäristövaikutusten arviointiohjelmasta

Ohessa sähköisesti allekirjoitettu lausunto.

Lisätietoja lausunnosta antaa allekirjoittaneet.

KYMENLAAKSON LIITTO
Virasto

SÄHKÖISESTI ALLEKIRJOITETTU
24.03.2023 Vuorinen Lotta, suunnittelupäällikkö

24.03.2023 Hering Frank, suunnittelujohtaja

Kymenlaakson liitto kiittää lausuntopyyntöä.

Iitin kunta on siirtynyt Kymenlaakson maakunnasta Päijät-Hämeen maakuntaan 2021 vuoden alussa, ja maakuntakaavoituksesta vastaava maakuntaliitto alueella on Päijät-Hämeen liitto. Iitissä on kuitenkin voimassa Kymenlaakson vaihemaakuntakaavat. YVA-ohjelman maakuntakaavatilanteen kuvausta tulee tarkentaa.

Kymenlaakson vaihemaakuntakaava Maaseutu ja luonto on vahvistettu ympäristöministeriössä 14.12.2010.

Kymenlaakson vaihemaakuntakaava taajamat ja niiden ympäristöt on vahvistettu ympäristöministeriössä 28.5.2008 ja 18.1.2010 tehdyillä päätöksillä. Vesiliikenteen yhteystarvemerkinä jätettiin ympäristöministeriössä vahvistamatta, mutta kokein hallinto-oikeus kumosi vahvistamattajättämispäätöksen. Näin ollen maininta vesiliikenteen yhteystarpeen vahvistamatta jättämisestä arviointiohjelmassa on tarpeeton.

Alueen maakuntakaavamerkinnot on käyty arviointiohjelmassa yleispiirteisesti läpi. Maakuntakaavamerkintöihin liittyy merkintäkohtaisia suunnittelumääräyksiä, jotka tulee ottaa huomioon.

Tuulivoimaloiden alueen (tv1) maakuntakaavamerkintään liittyy suunnittelumääräys: *Yksityiskohtaisemmassa suunnittelussa on a) selvitettävä tuulivoimaloiden vaikutukset ilmavalvontatutkiin ja puolustusvoimien radioyhteyksiin ja otettava huomioon puolustusvoimien toiminnasta aiheutuvat rajoitteet sekä pyydyttävä Puolustusvoimien lausunto, b) ja selvitettävä vaikutukset liikenneturvallisuuteen sekä pyrittävä estämään tuulivoimaloiden kielteisten vaikutusten synnyttäminen kohdekuvauksissa esitettyihin alueiden erityisominaisuuksiin.*

Rakentamismääräys:

Alueella ei ole voimassa MRL 33 § mukainen rakentamisrajoitus.

Tillolan aluekohtaisia yksityiskohtaisemmassa suunnittelussa erityisesti huomioitavia ominaisuuksia:

Virkistys: Ylimaakunnallisesti merkittävät ulkoilureitit (patikointireitit) ja Kuusankosken itäpuolen metsäalueet

Maisema- ja Kulttuuriympäristö: Valtakunnallisesti arvokas maisema-alue: Iitin kirkonkylä, Tillolan taistelupaikka

Moreenialue: Valtakunnallisesti arvokas moreenialue: Saunakankagas

Pohjavesi: I-luokan pohjavesialue: Tillola, Ruokosuo

Vaikutusalue ulottuu Kymenlaakson maakunnan alueelle, jossa on voimassa Kymenlaakson maakuntakaava 2040. Kymenlaakson maakuntakaava 2040 tulee tältä osin huomioida arvioinnissa.

Kymenlaakson liitolla ei ole muuta huomautettavaa arviointiohjelmasta.

Päivämäärä
27.3.2023

Numero
D/10/12.03.03.03/2023
KyM78

KYMEN
LAAKSON
MUSEO



Hämeen Ely-keskus
Ympäristö ja luonnonvarat
Ympäristöyksikkö
Kirkkokatu 12
15141 Lahti

Lausuntopyyntö 20.2.2023

Liitteet:

- ABO Wind Oy, litin Anhavan tuulivoimapuiston ympäristövaikutustenarviointiohjelma

Lausunto

KOUVOLA: litin Anhavan tuulivoimapuiston ympäristövaikutustenarviointiohjelma

Kymenlaakson museolta on pyydetty lausuntoa litin Anhavaan suunnitellun tuulivoimapuiston ympäristövaikutustenarviointiohjelmasta. Museo ottaa lausunnossaan kantaa YVA-ohjelmaan Kymenlaakson osalta. Museo on tutustunut hankkeen aineistoon ja toteaa lausuntonaan seuraavaa.

Hankkeessa on tavoitteena rakentaa tuulivoimapuisto litin kunnan itäosaan, Urajärven kaakkoispuolelle ja KymiRing-moottoriradan pohjoispuolelle. Tuulivoima-alueen alustava pinta-ala on noin 1350 hehtaaria ja alueelle on suunnitteilla enintään yhdenksän tuulivoimalaa.

YVA-menettelyssä tarkastellaan hankealuetta sekä mahdollisia sähkönsiirron reittivaihtoehtoja. Sähkönsiirto toteutetaan maakaapelilla tai ilmajohtolla. Tuulivoima-alueen osalta tarkastellaan vaihtoehtoja VE0 ja VE1, joista vaihtoehdossa VE0 tarkastellaan hankkeen toteuttamatta jättämistä. Vaihtoehdossa VE1 hankealueelle rakennetaan yhdeksän yksikköteholtaan 6-10 megawattin tuulivoimalaa, jolloin tuulivoimapuiston yhteisteho on maksimissaan 90 megawattia. Tarvittaessa YVA-selostusvaiheessa muodostetaan pienempi hankevaihtoehto VE2. Sähkönsiirron osalta tarkastellaan vaihtoehtoja SVE1 ja SVE2. Vaihtoehdossa SVE1 tuulivoimapuisto liitetään uudella noin 13,7 kilometriä pitkällä maakaapelilla tai ilmajohtolla Kouvolan Korian sähköasemaan. Vaihtoehdossa SVE2 tuulivoimapuisto liitetään uudella noin 8,5 kilometriä pitkällä maakaapelilla tai ilmajohtolla teollisuuden verkkoliityntäyhteyteen, joka sijaitsee hankealueelta itään Kuusankoskella Kouvolassa. Molemmissa vaihtoehdoissa sähkökaapelit sijoittuvat jo olemassa olevien johtoalueiden yhteyteen.

Tuulivoimapuiston sisäinen sähkönsiirto toteutetaan maakaapeleilla, jotka liitetään tuulivoima-alueelle rakennettavaan sähköasemaan. Lisäksi hankealueelle rakennetaan tarvittavat huoltotiet.

Osoite
Merikeskus Vellamo
Tomatorintie 99 B
48100 KOTKA

etunimi.sukunimi@kotka.fi
museo@kotka.fi
www.kotka.fi/museo

Päivämäärä
27.3.2023

Numero
D/10/12.03.03.03/2023
KyM78

KYMEN
LAAKSON
MUSEO



Rakennettu kulttuuriympäristö

Hankkeen yhteydessä tehdään maisema- ja kulttuuriympäristöselvitys, jossa YVA-ohjelman mukaan tunnistetaan alueen maisemalliset ominaispiirteet, arvoja ja maiseman herkkyyssuhteille. Lisäksi selvitetään tiedot vaikutusalueelle sijoittuvista kulttuuriympäristön kannalta arvokkaista alueista ja kohteista. Selvityksessä huomioidaan tuulipuiston vaikutusten lisäksi mm. rakennettavan tiestön, sähkönsiirron ja muiden rakenteiden vaikutukset maisemaan.

YVA-ohjelman mukaan maisemavaikutusten arvioinnissa hyödynnetään ympäristöministeriön oppaan *Maisemavaikutusten arviointi tuulivoimarakentamisessa* (2016) maksimietäisyyksiä, koska opas on laadittu nykyistä pienempiä tuulivoimaloita mallina käyttäen. Maisemavaikutusten arvioinnissa käytetään mm. kartta- ja ilmakuvatarkastelua, näkymäalueanalyysiä sekä havainnekuvamateriaalia. Maisemavaikutusten arvioinnin tueksi laaditaan valokuvasovitteita selvityksessä tunnistetuista maiseman kannalta tärkeimmistä kohteista, joihin tuulivoimalat on sovitettu kuvankäsittelyn avulla. Tuulivoimaloiden näkymistä maisemassa selvitetään näkymäalueanalyysillä, jonka tuloksena saadaan analyysikarttoja. Karttojen perusteella arvioidaan tuulivoimaloiden näkyvyys eri alueilla.

YVA-ohjelmassa esitetään hankkeen vaikutustentarkastelualueen rajaukseksi maiseman ja kulttuuriympäristön osalta noin 0-35 km etäisyyttä tuulivoima-alueesta. Sähkönsiirtoreittien (SVE1 ja SVE2) vaikutuksia maankäyttöön esitetään tarkasteltavaksi maakaapelin tai ilmajohdon sijoitusalueelta noin 500 metriä leveällä vyöhykkeellä sähkönsiirtoreitin molemmin puolin. Museo pitää vaikutustentarkastelualueita laajuudeltaan riittävinä.

YVA-ohjelmassa on huomioitu valtakunnallisesti, maakunnallisesti sekä paikallisesti arvokkaat maisema-alueet, rakennetun kulttuuriympäristön kohteet sekä perinnebiotoopit.

Museo katsoo, että maisema ja rakennettu kulttuuriympäristö on YVA-ohjelmassa huomioitu Kymenlaakson osalta asianmukaisesti. Hankkeen vaikutuksia maisemaan ja rakennettuun kulttuuriympäristöön on mahdollista arvioida maisema- ja kulttuuriympäristöselvityksen valmistuttua.

Arkeologinen kulttuuriperintö

litin Anhavan tuulivoimahanke sijoittuu kokonaisuudessaan litin kunnan alueelle. Hankealueelle rakennettavien tuulivoimaloiden lisäksi hankkeeseen liittyy sähkönsiirron osalta kaksi vaihtoehtoa **SVE1** ja **SVE2**, jotka ulottuvat litistä Kouvolan puolelle. Ensimmäisenä mainituksa vaihtoehdossa tuulivoimahanke liitetään sähköverkkoon Kouvolan Korian sähköasemalla tai sen läheisyydessä ja jälkimmäisessä teollisuuden verkkoliityntäyhteyteen Kouvolan Kuu-sankoskella.

Hankealueen sekä sähkönsiirtoreittien lähivaikutusalueelta (2-5 km) Kymenlaakson puolella sijaitsevat Museoviraston ylläpitämän Kulttuuriympäristön palveluikkunan tietojen mukaan

Osoite
Merikeskus Vellamo
Tomatorintie 99 B
48100 KOTKA

etunimi.sukunimi@kotka.fi
museo@kotka.fi
www.kotka.fi/museo

Päivämäärä
27.3.2023

Numero
D/10/12.03.03.03/2023
KyM78

KYMEN
LAAKSON
MUSEO



seuraavat muinaismuistolain (295/1963) rauhoittamat kiinteät muinaisjäännökset: *Niemensuo* (muinaisjäännösrekisterin tunnus 1000012864), *Kontjärvi luode* (tunnus 1000030774), *Tillo-lan taistelupaikka* (tunnus 1000012842) sekä *Rajasilta 2* (tunnus 1000013976). Sähkönsiirto-reitin vaihtoehto SVE1:n kaakkoispään alueelta, hankkeen ulommalta vaikutusalueelta (5-10 km), tunnetaan lisäksi kaksi muuta kiinteää muinaisjäännöstä: *Nilola* (tunnus 44010012) sekä *Korian muuntoasema* (rekisteri 1000023011).

Tuulivoimahankkeeseen liittyvistä sähkönsiirron reittivaihtoehtoista ulottuvat molemmat Kymenlaakson puolelle. Reiteillä ja niiden lähialueilla ei ole tehty kattavaa arkeologista inventointia, minkä vuoksi niillä voi sijaita toistaiseksi tuntemattomia arkeologisia kohteita. Hankkeen vaikutuksia arkeologiseen kulttuuriperintöön on mahdollista arvioida vasta sen jälkeen, kun tuulivoima-alueella (hankealue) ja vaihtoehtoisten sähkönsiirron vaihtoehtoreittien alueilla on suoritettu arkeologinen inventointi ja ajantasainen tieto arkeologisesta kulttuuriperinnöstä on käytettävissä. Ympäristövaikutusten arviointiohjelman mukaan hankkeeseen liittyvä inventointi tullaan tekemään maastokaudella 2023.

KYMENLAAKSON MUSEO

Kirsi Niku
Museotoimenjohtaja

Viivi Alajuuma
Rakennustutkija
040 643 1100

Marita Kykyri
Arkeologi
040 716 2322

Tiedoksi:
Museovirasto
Kaakkois-Suomen Ely-keskus
Kymenlaakson liitto

Osoite
Merikeskus Vellamo
Tornatorintie 99 B
48100 KOTKA

etunimi.sukunimi@kotka.fi
museo@kotka.fi
www.kotka.fi/museo

SIGNATURES**ALLEKIRJOITUKSET****UNDERSKRIFTER****SIGNATURER****UNDERSKRIFTER**

This document contains 3 pages before this page

Tämä asiakirja sisältää 3 sivua ennen tätä sivua

Detta dokument innehåller 3 sidor före denna sida

Dokumentet inneholder 3 sider før denne siden

Dette dokument indeholder 3 sider før denne side

Viivi Alajuuma - viivi.alajuuma@kotka.fi - 85.76.21.116

Company - Yritys - Företag - Selskap - Virksomhed: Kymenlaakson museo

63d2ca30-9c68-449e-b066-4f57e67d7a77 - 2023-03-27 13:02:55 UTC +03:00

Authority to sign - Asemavaltuuus - Ställningsfullmakt - Autoritet til å signere - Myndighed til at underskrive

Marita Kykyri - marita.kykyri@kotka.fi - 82.215.206.23

Company - Yritys - Företag - Selskap - Virksomhed: Kymenlaakson museo

f07c4dd9-98fd-4449-ace7-e86ff499f578 - 2023-03-27 13:16:01 UTC +03:00

Authority to sign - Asemavaltuuus - Ställningsfullmakt - Autoritet til å signere - Myndighed til at underskrive

Kirsi Niku - kirsi.niku@kotka.fi - 82.215.206.23

Company - Yritys - Företag - Selskap - Virksomhed: Kymenlaakson museo

fadedb0f-f001-44ce-8986-09ca754691bc - 2023-03-27 14:56:25 UTC +03:00

Authority to sign - Asemavaltuuus - Ställningsfullmakt - Autoritet til å signere - Myndighed til at underskrive

authority to sign

asemavaltuuus

ställningsfullmakt

autoritet til å signere

myndighed til at underskrive

representative

nimenkirjoitusoikeus

firmateckningsrätt

representant

repræsentant

custodial

huoltaja/edunvalvoja

förvaltare

foresatte/verge

frihedsberøvende

Saari Mirva (ELY)

Lähtettäjä: Teikari Jesse <jesse.teikari@kymenhva.fi>
Lähetetty: perjantai 24. maaliskuuta 2023 13.24
Vastaanottaja: ELY Kirjaamo Häme
Kopio: Toivanen-Lanki Mari; Kuossari Timo
Aihe: VS: Lausuntopyyntö YVA-ohjelmasta, Anhavan tuulivoimahanke

Luokat: Mirva

Hei,

Kymenlaakson pelastuslaitos ei havainnut kommentoitavaa tai lausuttavaa tässä vaiheessa YVA-ohjelmaa (HAMELY/279/2023).

Ystävällisin terveisin,

Jesse Teikari
paloinsinööri
Kymenlaakson pelastuslaitos, turvallisuuspalvelut

puh. +358 44 702 6219
jesse.teikari@kymenhva.fi



Lähtettäjä: Talvinen Pirjo (ELY) <pirjo.talvinen@ely-keskus.fi>
Lähetetty: keskiviikko 22. helmikuuta 2023 13:57
Vastaanottaja: Pelastuslaitos <pelastuslaitos@kymenhva.fi>; kirjaamo@traficom.fi
Aihe: Lausuntopyyntö YVA-ohjelmasta, Anhavan tuulivoimahanke

Varoitus: Tämä sähköposti on peräisin Kymen HVA:n ulkopuolelta! Älä avaa linkkejä tai liitteitä, jos et tiedä lähettäjä, etkä ole varma sisällön turvallisuudesta.

Hei

Lausuntopyyntö YVA-ohjelmasta, Anhavan tuulivoimahanke, litti ja Kouvola.

Lausunto pyydetään viimeistään 27.3.2023

Terveisin

Pirjo Talvinen
Suunnittelija

pirjo.talvinen@ely-keskus.fi

puh. 0295 025 233

Ympäristöyksikkö

Hämeen elinkeino-, liikenne- ja ympäristökeskus, Kirkkokatu 12. PL 29, 15141 Lahti

www.ely-keskus.fi/hame

Tämä viesti on tarkoitettu ainoastaan henkilölle tai yhteisölle, jolle se kuuluu. Viesti saattaa sisältää luottamuksellista tietoa. Jos olet saanut viestin erehdyksessä, sinulla ei ole siihen käyttöoikeutta. Tässä tapauksessa ilmoita siitä lähettäjälle ja poista viesti postilaatikostasi.

Asiakirjan ovat allekirjoittaneet

Nimi	Tunnistautuminen	Aika
Liisa-Marjatta Koskelainen	Suomi.fi	27.03.2023 19:05:57 UTC+03:00



Tämä dokumentti on sähköisesti allekirjoitettu

Sisällys: - Kansilehti (1 sivu)
- Alkuperäinen dokumentti (4 sivua)

Kansilehden sivu 1/1

Hämeen ELY-keskus
kirjaamo.hame@ely-keskus.fi

Viite: Lausuntopyyntö 20.2.2023**Asia: litti, Anhavan tuulivoimahanke, ympäristövaikutusten arviointiohjelma**

ABO Wind Oy suunnittelee tuulivoimahankeita litin kunnan alueelle Anhavaan. Suunniteltu tuulivoima-alue sijoittuu Kausalan kuntakeskuksesta Kausalan kuntakeskuksesta 3,7 kilometriä itään. Alue sijaitsee litin Urajärven kaakkoispuolella, ja sijoittuu suurimmaksi osaksi Valtatie 12 pohjoispuoliselle alueelle. Suunnittelualan pinta-ala on n. 1 350 ha. Alueelle suunnitellaan enintään yhdeksää yksikköteholtaan 6–10 MW:n suuruista tuulivoimalaa, joiden suunniteltu pyyhkäisykorkeus on enintään 320 metriä. Tuulivoimapuiston kokonaisteho tulee olemaan arviolta noin 90 MW.

Tuulivoimahankeeseen liittyen litin kunta on käynnistänyt Anhavan osayleiskaavamuutoksen. Kaavoituksen kanssa samaan aikaan tehdään YVA-lain (Laki ympäristövaikutusten arviointimenettelystä) mukainen ympäristövaikutusten arviointimenettely, jossa tarkastellaan seuraavia vaihtoehtoja: Vaihtoehto VE0: Hanketta ei toteuteta. Vaihtoehto VE1: litin Anhavan alueelle rakennetaan 9 yksikköteholtaan 6–10 MW:n tuulivoimalaa. Tuulivoimaloiden kokonaiskorkeus on enintään 320 metriä. Lisäksi tarkastellaan kahta vaihtoehtoa sähkönsiirron osalta.

Lahtien museot / Päijät-Hämeen alueellinen vastuumuseo lausuu 15.2.2023 päivätystä arviointiohjelmasta seuraavaa.

Arkeologinen kulttuuriperintö

Suunnittelualueella sijaitsee useita muinaismuistolain (295/1963) suojaamia kiinteitä muinaisjäännöksiä (karttaliite). Lisäksi alueen muinaisjäännostiedot eivät ole ajan tasalla kuin vain osittain. Osa suunnittelualueesta (karttaliite) on inventoitu aurinkovoimalahankkeen yhteydessä vuonna 2022 (*Tiainen, T. 2022: litin aurinkovoimapuiston arkeologinen inventointi (Ahlman Group)*), mutta osa jo 20 vuotta sitten (*Seppä, J. 2003: litin arkeologinen inventointi*). Suunnittelualueelta tunnetut muinaisjäännökset ja kulttuuriperintökohteet on listattu arviointiohjelman luvussa 9.3. *Muinaisjäännökset ja muu kulttuuriperintökohteet*, s. 76–78/106. Lisäksi hankkeeseen liittyvänä selvityksenä suoritetaan hankealueen arkeologinen muinaisjäännosinventointi maastokaudella 2023, minkä myötä tiedot alueen muinaisjäänöksistä päivitetään sekä selvitetään tuulivoimalahankkeen vaikutukset muinaisjäänöksiin ja muihin suojelukohteisiin. Museo tulkitsee suunnittelun, muinaisjäänöksiin liittyvän vaikutustenarvioinnin olevan tältä pohjalta riittävää. Museo edellyttää, että jos vaihtoehto VE1:n päädytään, on hankkeen ko. vaikutukset huomioitava käynnissä olevassa alueen

kaavamutoshankkeessa tuulivoimaloiden sekä huolto- ja kaapelireittien sijoittelussa maankäyttö- ja rakennuslain sekä muinaismuistolain edellyttämällä tavalla.

Rakennettu kulttuuriympäristö ja maisema

Vaikutukset kulttuuriympäristöön ja merkittäviin maisema-alueisiin on tunnistettu hankkeen keskeisinä arvioitavina ympäristövaikutuksina. Hankealueen ympäristöön sijoittuu useita valtakunnallisesti ja maakunnallisesti arvokkaita rakennetun kulttuuriympäristön ja maiseman alueita, jotka on kuvattu YVA-ohjelmassa.

YVA-ohjelmassa on kuvattu maisemallisten vaikutusten arviointimenetelmiä. Myös rakennettuun kulttuuriympäristöön kohdistuvat vaikutukset ovat pääosin maisemakuvallisia, koska hanke ei aiheuta välittömiä muutoksia arvokkaiden kohteiden rakenteisiin. Rakennetun kulttuuriympäristön osalta kuitenkin arvioidaan, vaikuttaako maisemakuvan muutos kulttuuriympäristön suojeluperusteena olevaan arvoon tai kohteen luonteeseen. Myös paikallisesti arvokkaita kulttuurimaisemia ja arvokkaita pihapiirejä tai tärkeitä rakennuskokonaisuuksia selvitetään tarkemmin YVA-selostusvaiheessa. Hankkeen yhteydessä laaditaan maisema- ja kulttuuriympäristöselvitys sekä näkymäalueanalyysi, joka antaa yleiskuvan siitä, mille alueille ja sektoreille voimat tulisivat näkymään. Maisemavaikutuksia havainnollistetaan muun muassa havainnekuvien avulla. Havainnekuvia vaikutustenarvioinnin tueksi tulisi kuitenkin olla enemmän kuin nyt mainitut kolme. Koska hankealueen ympärillä on runsaasti arvoalueita, tulisi havainnekuvia laatia useita, jotta ne kattavat ympäröivät maisemat eri suunnista ja eri etäisyyksiltä. Pääpaino tulee olla kaikkein arvokkaimmiksi arvioiduilla ja toisaalta lähimpänä hankealuetta sijaitsevilla alueilla.

Alueellinen vastuumuseo muistuttaa, että kulttuurimaisemat ovat myös mielenmaisemia, joihin ihminen on kiintynyt ja kiinnittynyt. Siksi tärkeää on myös analysoida niitä sosiaalisia vaikutuksia, miten kuvattu muutos omassa ympäristössä koetaan, maisema-analyyysien ja asukaskyselyiden ja muun paikallisilta saatavan palautteen pohjalta.

Lahden museot / Päijät-Hämeen alueellinen vastuumuseo

tutkimuspäällikkö	Liisa Koskelainen
tutkija	Lauri Miettinen
tutkija, arkeologi	Esko Tikkala

Liitteet: Karttaliite

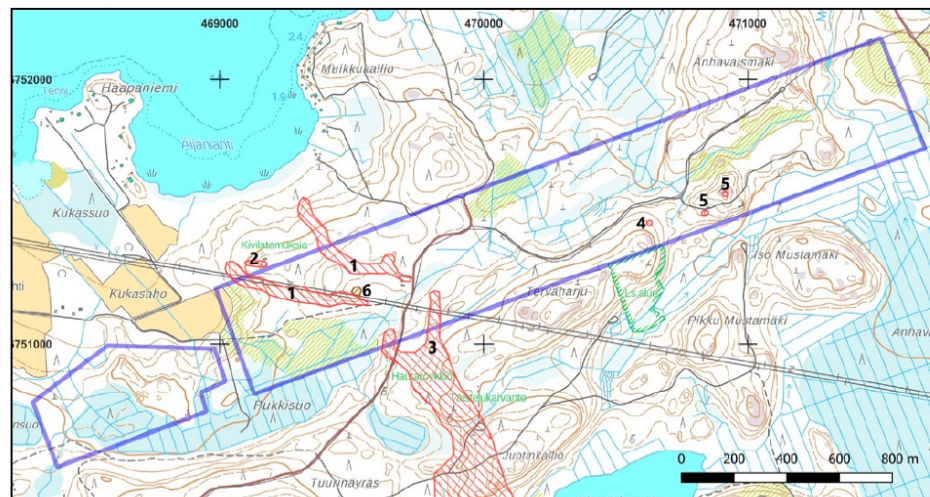
Tiedoksi: Museovirasto, Iitin kunta

Karttaliite



Ote muinaisjäänösrekisterin kartasta. Punaisella muinaisjäänöskohteet

YLEISKARTTA 1



Kartta 2. Iitin aurinkovoimapuiston inventointialue ja arkeologiset kohteet.

Yleiskarttaote aurinkovoimalahankkeen yhteydessä vuonna 2022 suoritettujen inventointien alueesta: inventointialueet merkitty sinisellä viivalla. *Tiainen, T. 2022: Iitin aurinkovoimapaiston arkeologinen inventointi (Ahlman Group), s. 4.*

Hämeen ELY-keskus

kirjaamo.hame@ely-keskus.fi

Päiväys/Datum

17.03.2023

Dnro/Dnr

TRAFICOM/38558/04.04.05.01/2023

Viite/Referens

HAMELY/279/2023

Liikenne- ja viestintäviraston lausunto Anhavan tuulivoimahankkeen, Iitti, Kouvola, ympäristövaikutusten arviointiohjelmasta

Hämeen ELY-keskus on pyytänyt lausuntoa koskien Anhavan tuulivoimahankkeen YVA-ohjelmaa.

Anhavan tuulivoimahankkeen suunnittelualue sijoittuu Utin lentoaseman lähestymisalueelle (TMA). Alueella on lentoliikenteen sujuvuuden varmistamiseksi määritetty korkeusrajoitus, jolla voi olla suunniteltavien tuulivoimaloiden korkeutta rajoittava vaikutus. Tarkempia tietoja korkeusrajoituksesta on saatavissa lentoaseman pitäjältä, Finavia Oyj:ltä, sekä ilmaliikennepalvelujen tarjoajalta, Fintraffic Lennonvarmistus Oy:ltä.

Tuulivoimarakentamista suunniteltaessa tulisi ottaa huomioon myös tuulivoimaloiden vaikutukset radiojärjestelmiin. Tuulivoimaloiden on monissa tapauksissa todettu vaikuttaneen TV-vastaanoton laatuun maanpäällisissä TV-lähetysverkoissa. Tuulivoimaloilla on vaikutuksia myös matkaviestinverkkojen kentänvoimakkuuteen ja signaaliin laatuun. Tutkajärjestelmä vaatii toimiakseen riittävää etäisyyttä tuulivoimaloihin. Radiolinkin toiminta taas edellyttää täysin esteetöntä aluetta lähettimen ja vastaanottimen välillä.

Sähköisen viestinnän palvelut ovat riippuvaisia radiojärjestelmistä. Siksi on tärkeää varmistaa, että TV- ja matkaviestinpalvelut sekä tutkat ja radiolinkit toimivat myös jatkossa riittävän häiriöttömästi. Pienilläkin muutoksilla tuulivoimaloiden sijoittelussa voi olla ratkaiseva merkitys alueen radiojärjestelmien toimintaan. Jo olemassa olevia TV- ja radiolähetysasemia ja raskaita, 200 - 300 metrin korkuisia mastoja ei voida siirtää. Siksi eri osapuolten tulisi tehdä yhteistyötä jo tuulivoimaloiden suunnitteluvaiheessa ja pyrkiä valitsemaan tuulivoimaloiden sijainti niin, ettei häiriötä radiojärjestelmille aiheudu tai että ne ovat poistettavissa.

On suositeltavaa, että tuulivoimahankkeesta vastaavat ovat yhteydessä kaikkiin tiedossa oleviin radiojärjestelmien omistajiin lähialueilla. Riittävänä koordinoitietäisyytenä on pidetty noin 30 kilometriä. Radiopaikannusjärjestelmien ja radiolinkkien käyttäjiä sekä teleoperaattoreita tulisi aina informoida tuulivoimahankkeesta.

Pietari Pentinsaari
ylijohtaja

Tämä asiakirja on allekirjoitettu sähköisesti. Liikenne- ja viestintävirasto (Traficom)
17.3.2023. Allekirjoituksen oikeellisuuden voi todentaa sähköisiä allekirjoituksia
tukevalla lukijaohjelmalla tai Traficom:n kirjaamosta.

Asia: Anhavan tuulivoimahanke, liitti ja Kouvola, YVA-ohjelma (HAMELY/279/2023)

Hämeen ELY-keskus
kirjaamo.hame@ely-keskus.fi

Lausunto

1 Johdanto

ABO Wind Oy suunnittelee 9 voimalan Anhavan tuulivoimapuiston rakentamista liitin kunnan alueelle. Hankealueen pinta-ala on n. 1 350 ha ja voimaloiden kokonaiskorkeus on enintään 320 m. Hanke suunnitellaan liitettävän sähköverkkoon Kouvolan Korian sähköasemalla tai sen läheisyydessä tai vaihtoehtoisesti teollisuuden verkkoliityntäyhteydellä hankealueesta itään.

2 Lausunto

Pyydettyinä lausuntonaan Luonnonvarakeskus esittää seuraavan.

Lausunnonaan Luke keskittyy Metsästyslain (28.6.1993/615) 5 § (13.7.2018/555) lueteltuihin riistalajeihin.

Hankealue sijoittuu Urajärven kaakkoispuolelle ja ensimmäisen Salpausselän pohjoispuolella olevaan suokeskittymään. Suot ovat pääosin ojitettuja ja metsätalouskäytössä. Hankealueen poikki kulkee Fingridin 110 kV voimajohto. Alueelle sijoittuu myös KymiRingin moottoriurheilukeskus, ampumarata ja maanesteenottoalueita.

Hankealueelle on suunniteltu toteutettavan saukkoselvitys, lumijälkilaskenta ja suurpetoselvitys, metsäkanalintujen soidinpaikkaselvitys, pesimälinnusto- ja muuttolinnustoselvitykset pääasiassa maastokaudella 2023. Lähialueen eläimistöä on kartoitettu myös vuosina 2014 (Kymiringin moottorirata) ja 2022 (suunnitteilla oleva aurinkovoimapuisto).

Hankealueesta noin 10 km sisään sijoittuu useita MAALI-alueita ja FINIBA-alueita. Urajärven pohjoisosa on osa Pyhäjärven Natura-2000-aluetta (Mukulanlahti), jolla on merkitystä kosteikkolinnoille. Mukulanlahdella pesii useita sorsalajeja ja siellä on havaittu mm. vaateliasta heinätavia. Hankkeen vaikutuksia on syytä tarkastella myös pesivän kosteikkolinnuston osalta.

Metsäkanalintujen soidinselvitysten tulokset ovat tärkeitä ja ne tulee ottaa huomioon voimaloiden sijoittelussa. Kanalintujen osalta on hyvä huomioida, että pienetkin soitimet voivat olla merkittäviä paikalliselle poikastuotannolle lisäksi koppeloiden pesimädispersaali soidinten ympärillä määrittää paikallisesti alueen metsokannan, ei pelkästään soivien koiraiden määrä yhdellä soidinalueella. On hyvä huomioida myös se, että metsäkanalinnut pesivät myös tavallisessa talousmetsässä.

Hankealueelta ei ole havaintoja saukoista, mutta alueen itäpuolella sijaitsevan Kalliojärven rannalta on tehty Suomen lajitietokeskuksen mukaan saukkohavaintoja. Hankealueelle on tehty saukkoselvitys tammi-helmikuussa 2023. Sen tulokset tullaan esittämään selostusvaiheessa.

YVA-ohjelman mukaan alueella ei ole tiedossa muita Luontodirektiivin IV a tai b -liitteisiin kuuluvia riistaeläinlajeja, kuin mahdollisesti saukko. Luke huomauttaa, että hankealueella ja/tai sen läheisyydessä on tehty havaintoja ilveksistä ja susista (luonnonvaratieto.luke.fi). Hankealue ei kuitenkaan kuulu tällä hetkellä tunnetuille susireviireille (Susikanta Suomessa maaliskuussa 2022, Heikkinen ym. 2022).

Hankealueen läheisyyteen (30 km säteellä) on suunnitteilla kaksi tuulivoimahanketta ja samalle hankealueelle on suunnitteilla SolarWind Oy:n 3 tuulivoimalan hanke. On tärkeää, että etenkin direktiivilajien osalta otetaan huomioon tämä muun maankäytön yhteisvaikutus alueella elävien lajien elinolosuhteisiin ja elinympäristöjen mahdolliseen menetykseen ja ekologiisiin käytäviin.

3 Lausunnon tiivistelmä

Hankealueelle on suunniteltu tehtäväksi saukkoselvitys, lumijälkilaskenta ja suurpetoselvitys, metsäkanalintujen soidinpaikkaselvitys, pesimälinnusto- ja muuttolinnustoselvitykset pääasiassa maastokaudella 2023. Hankealueella saattaa esiintyä mm. saukko, ilves ja susi. Hankealue sijoittuu Urajärven välittömään läheisyyteen. Järven pohjoisosa (Mukulanlahti) on osa Pyhäjärven Natura-2000-aluetta, jolla on merkitystä kosteikkolinnuille. Hankkeen vaikutuksia on syytä tarkastella myös alueella pesivän kosteikkolinnuston osalta. On tärkeää, että etenkin direktiivilajien osalta otetaan huomioon myös muun maankäytön yhteisvaikutus alueella elävien lajien elinolosuhteisiin ja elinympäristöjen mahdolliseen menetykseen ja ekologiisiin käytäviin.

Riitta Rahkonen

Kehittämispäällikkö, erityisasiantuntija

Hyväksytty Luken prosessinhallintajärjestelmässä 23.03.2023 klo 14:24:29.

Lausunnon valmistelija(t):
Saara Kattainen

Liitteet:

Tiedoksi:

Saari Mirva (ELY)

Lähettäjä: Vesikko Ilkka (ELY)
Lähetetty: tiistai 21. maaliskuuta 2023 11.34
Vastaanottaja: ELY Kirjaamo Häme
Kopio: Kirjavainen Jorma (ELY); Talvinen Pirjo (ELY)
Aihe: HAMELY/279/2023 Kalatalousviranomaisen lausunto, Ympäristövaikutusten arviointimenettely, Anhavan tuulivoimahankkeen, Iitti, Kouvola

Hei,

Kalatalousviranomaisella (POSELY) ei ole asiaan lausuttavaa.

Ilkka Vesikko

Kalastusbiologi

ilkka.vesikko@ely-keskus.fi

Puhelin 02950 25184, vaihde 02950 26500

Elinkeino-, liikenne- ja ympäristökeskus, Järvi-Suomen kalatalouspalvelut

Toimipaikka: Hämeen ELY-keskus, Kirkkokatu 12, 15140 Lahti

Kirjaamo: Pohjois-Savon ELY-keskus, PL 2000, 70101 Kuopio, kirjaamo.pohjois-savo@ely-keskus.fi

www.ely-keskus.fi/pohjois-savo | [Pohjois-Savon ELY-keskus Twitterissä: @POSELYkeskus](https://twitter.com/POSELYkeskus) | [Instagramissa: elykeskus_pohjoissavo](https://www.instagram.com/elykeskus_pohjoissavo)



17.03.2023

BT5897
3418/10.03/2022

Elinkeino-, liikenne- ja ympäristökeskus
Häme

PL 29
15141 LAHTI

1. Hämeen elinkeino-, liikenne- ja ympäristökeskus lausuntopyyntö 20.2.2023, BT4571

LAUSUNTO YVA-OHJELMASTA, IITIN ANHAVAN TUULIVOIMAHANKE

Hämeen elinkeino-, liikenne- ja ympäristökeskus on 1. viiteasiakirjalla pyytänyt Puolustusvoimien lausuntoa Anhavan tuulivoimahankkeen YVA-ohjelmasta.

Yleistä Puolustusvoimien lausunnoista tuulivoimahankkeessa

Puolustusvoimat antaa tuulivoimaan liittyen lausunnot tuulivoimasta alueidenkäytön suunnittelussa ja tuulivoimahankkeen hyväksyttävyydestä. Pääesikunnan operatiivinen osasto (PEOPOS) antaa Puolustusvoimien lausunnot tuulivoimahankkeiden hyväksyttävyydestä ja sensorivaikutusten tarkemmasta selvittämistarpeesta. Puolustusvoimien logistiikkalaitoksen logistiikkarykmentit (1.-3.) vastaavat Puolustusvoimien lausunnoista tuulivoima-alueen suunnittelussa kuten kaavoituksessa ja ympäristövaikutusten arviointimenettelyssä.

Puolustusvoimien lausunto OAS:ta

Tuulivoimahankkeiden vaikutuksia Puolustusvoimien toimintaan arvioidaan Pääesikunnan operatiivisen osaston tuulivoimahankkeen hyväksyttävyydestä annetun lausunnon perusteella. Puolustusvoimilla ei ole huomautettavaa tuulivoimahankkeen YVA:sta edellyttäen, että tuulivoimaloiden sijainnit ja korkeudet ovat yhdenmukaiset niiden tietojen kanssa, joiden perusteella Pääesikunta on antanut hankkeelle myönteisen hyväksyttävyytyslauseen.

Jos hankkeessa toteutettavien tuulivoimaloiden lukumäärä on suurempi, tuulivoimalat ovat yli 10 metriä korkeampia tai sijoittelu poikkeaa yli 100 metriä hyväksyttävyytyslauseen mukaisista tiedoista, Pääesikunnalta on pyydettävä uusi lausunto hankkeen hyväksyttävyydestä. Jos muutokset lukumäärässä, korkeudessa tai sijainnissa ovat pienemmät kuin edellä on esitetty, muutoksista tulee välittää tieto Pääesikunnan operatiiviselle osastolle.

Yhteystiedot

Yhteyshenkilönä alueidenkäyttö- ja kaavoitusasioissa toimii kiinteistöpäällikkö, FT Sanna Mäntynen, sanna.mantynen@mil.fi, puh. 0299 571 262. Lausuntopyyntöt ja kutsut neuvotteluihin lähetetään osoitteeseen kirjaamo.1logr@mil.fi tai 1. Logistiikkarykmentin esikunta (1LOGRE), PL 1080, 45101 Kouvola.

Tuulivoimahankkeiden hyväksyttävyykslausunnon yhteyshenkilöinä Pääesikunnassa toimivat insinööri (AMK) Jussi Karhila sekä suunnittelija Simo Hautakangas, puh. 0299 800 (puolustusvoimien vaihde). Lisätiedot osoitteella: tuulivoimalausunnot@mil.fi.

Rykmentin komentaja
Eversti

Mikael Laine

Sektorinjohtaja
Majuri

Jussi Kauppila

Tämä asiakirja on sähköisesti allekirjoitettu.

LIITTEET

JAKELU

TIEDOKSI



Lausunto Anhavan tuulivoimahankkeen YVA-ohjelmasta

Hämeen ELY-keskus pyytää Päijät-Hämeen liitolta lausuntoa Anhavan tuulivoimahankkeen YVA-ohjelmasta. Iitin kuntaan Anhavan alueelle suunnitellaan enintään yhdeksää yksikkötehoaan 6 - 10 MW:n suuruista tuulivoimalaa, joiden suunniteltu pyyhkäisykorkeus on enintään 320 metriä. Tuulivoima-alueen kokonaisteho tulee olemaan arviolta noin 90 MW.

Iitin kunta siirtyi Kymenlaaksosta Päijät-Hämeen maakuntaan vuoden 2021 alusta. Iitin kunnan osalta ovat voimassa Kymenlaakson vaihemaakuntakaavat, joiden osalta hankealueella voimassa olevat merkinnät kokonaisuudessaan on asianmukaisesti kuvattu YVA-ohjelmassa.

Hankealueelle sijoittuu Kymenlaakson energiamaakuntakaavassa osoitettu tuulivoiman tuotantoon soveltuva alue (tv1).

Hankealueen sijainti on esitetty kartalla:

https://paijat-hame.fi/wp-content/uploads/2023/02/IITTI_Anhavan_tuulivoimahanke.pdf

Lausunnon valmisteluun on osallistunut erityisasiantuntija Kaisa Torri.

Päätös

Hankealueelle sijoittuu Kymenlaakson energiamaakuntakaavassa osoitettu tuulivoiman tuotantoon soveltuva alue (tv1). Kymenlaakson energiamaakuntakaavan perusteella tuulivoimaloiden rakentaminen on mahdollista myös maakuntakaavassa osoitettujen tuulivoima-alueiden ulkopuolelle, edellyttäen ettei maakuntakaavan keskeisiä tavoitteita vaaranneta.

Hankealueesta valtaosa on maakuntakaavassa maa- ja metsätalousvaltaista aluetta sekä maa- ja metsätalousvaltaista aluetta jolla on ulkoilun ohjaamistarvetta. Hankealueelle sijoittuu myös ylimaakunnallisia virkistysreittejä, jotka on osoitettu maakuntakaavassa. Päijät-Hämeen liitto näkee tärkeänä, että vaikutukset alueen virkistyskäyttömahdollisuuksiin huomioidaan asianmukaisesti osana arviointiprosessissa.



Niina Ahlfors
Aluesuunnittelujohtaja

Tämä asiakirja on sähköisesti allekirjoitettu.



Muutoksenhakukielto

Päätökseen, joka koskee vain asian valmistelua tai täytäntöönpanoa, ei saa kuntalain 136 §:n mukaan hakea muutosta.



03.04.2023

Vastaanottaja

Hämeen ELY-keskus

kirjaamo.hame@ely-keskus.fi

Kohde

litin-Anhavan tuulivoimalahanke

Pelastuslaitoksen lausunto Anhavan tuulivoimahanke

Päijät-Hämeen pelastuslaitos on vastaanottanut 20.2.2023 päivätyn Hämeen ELY-keskuksen lausuntopyynnön litin Anhavan tuulivoimahankeeseen Ympäristövaikutusten arviointiohjelmasta (YVA).

ABO Wind Oy suunnittelee Anhavan tuulivoimapuiston rakentamista litin kunnan alueelle. Tuulivoima-alue sijoittuu Kausalan keskustaaajamasta noin neljä kilometriä itään, KymiRingin moottoriturheiluradan pohjoispuolelle. Matkaa litin kunnan ja Kouvolan kaupungin rajalle on runsas kilometri ja Kouvolan Kuusankosken kaupunginosan alueelle noin viisi kilometriä. Hankkeen sähkönsiirtoyhteys ulottuu osin Kouvolan kaupungin alueelle.

Noin 1 350 ha laajuiselle hankealueelle suunnitellaan enintään yhdeksän tuulivoimalan rakentamista. Tuulivoimaloiden kokonaiskorkeus on enintään 320 metriä, yksikköteho 6–10 MW ja tuulivoimapuiston kokonaisteho enintään 90 MW. Hanke liitetään sähköverkkoon Kouvolan Korian sähköasemalla tai sen läheisyydessä tai vaihtoehtoisesti teollisuuden verkkoliityntäyhteydellä hankealueesta itään.

Pelastuslaitoksen lausunto:

Palo- ja henkilöturvallisuuden osalta yli 1 MW tuulivoimaloilla tulee olla 600 metrin turvaetäisyys asutukseen sekä vaarallisten aineiden laitoksiin ja varastoihin, ellei tuulivoimalalle laadittu vaaranarviointi edellytä tätä pienempää tai suurempaa etäisyyttä. (Laki vaarallisten kemikaalien ja räjähteiden käsittelyn turvallisuudesta 390/2015 10 §, Pelastuslaki 379/2011 4 § ja 14 §)

litin Anhavan tuulivoimahankeessa tulee varmistaa pelastustoimen toimintamahdollisuudet suunnittelemalla ja rakentamalla tiestö siten, että se mahdollistaa pelastusajoneuvojen toiminnan alueella mahdollisen pelastustoiminnan aikana. Liikennejärjestelyiden ja alueelle rakennettavan tiestön kaavoituksessa tulee huomioida kohteen saavutettavuus pelastuslaitoksen raskailla ajoneuvoilla. Voimalaitoksille johtavat tiet on oltava nimettyjä ja teiden nimet on oltava opastettuja kyltein. Tiet voidaan katsoa toimivan Pelastuslain 11 § mukaisena pelastustienä, koska ne toimivat ainoana kulkukelpoisena reittinä hälytysajoneuvolle. Voimalaitoksen tunnusta osoittavat numerot ja kirjaimet on oltava merkittynä opastekyltteihin. Jokainen voimalaitos on numeroitava 500 mm korkeilla, oven yläpuolelle asetettavilla selkeästi erottuvilla numeroilla. (Laki vaarallisten kemikaalien ja räjähteiden käsittelyn turvallisuudesta 390/2015 15 §, Pelastuslaki 379/2011 9 §, 11 § ja 14 §)

Tuulivoimaloiden konehuonepalot ovat mahdollisia. Tuulivoimaloiden tulipaloissa on mahdollista esimerkiksi öljyn, jäähdytysnesteiden ja muiden ympäristölle vaarallisten aineiden pääsy maaperään. Suunnitellessa olevalla tuulivoimapuistoalueella sijaitsee Ruokosuon pohjavesialue. Suunnittelussa tulee huomioida mahdollisten sammutusjätevesien hallinta ja minne sammutusvedet kerääntyvät. Mikäli Anhavan tuulivoimahankeeseen alueella (mm.muuntoasema) varastoidaan ja käsitellään vaarallisia kemikaaleja, tulee huomioida sammutusjätevesien hallinta pohjavesialueella. Tuulivoimaloiden konehuoneet olisi hyvä suojata sammutuslaitteistoilla. Toiminnanharjoittajan tulee varautua omatoimisesti tuulivoimaloiden konehuonepaloihin, koska pelastuslaitoksella ei ole mahdollisuutta sammuttaa niitä, koska ne sijaitsevat n.300 metrin korkeudessa. Rakennukset ja rakenteet tulee suunnitella, rakentaa sekä tarvittaessa varustaa riittävin onnettomuuksien vaikutuksilta suojaavin tai niiltä ehkäisevin rakentein ja järjestelmin siten, että rakennuksessa mahdollisesti sattuvan räjähdysten, tulipalon tai kemikaalipäästön seuraukset voidaan rajoittaa



03.04.2023

mahdollisimman vähäisiksi ja että rakennuksen ulkopuolella aiheutuneesta onnettomuudesta ei ole seurauksena vakavien vaurioiden vaaraa rakennuksessa oleville. (Laki vaarallisten kemikaalien ja räjähteiden käsittelyn turvallisuudesta 390/2015 15 §, Valtioneuvoston asetu vaarallisten kemikaalien teollisen käsittelyn ja varastoinnin turvallisuusvaatimuksista 856/2012 35§, Pelastuslaki 379/2011 4 § ja 14 §)

Yleisesti ottaen tuulivoimaloihin on mahdollista kertyä jäätä etenkin voimalan ollessa pysähtyneenä jäätävään aikaan. Voimalan käynnistyessä jäätä irtoaa ja putoaa ympäristöön. Jään putoaminen on mahdollista jäätävissä olosuhteissa myös voimalaitoksen tavanomaisen käytön aikana. Anhavan tuulivoimahankkeessa tulisi laatia tuulivoimaloiden jäävaaraselvitys.

Toiminnanharjoittajan on ryhdyttävä kaikkiin tarpeellisiin toimiin onnettomuuksien ehkäisemiseksi ja niistä ihmisten terveydelle ja ympäristölle sekä omaisuudelle aiheutuvien seurausten rajoittamiseksi. (Laki vaarallisten kemikaalien ja räjähteiden käsittelyn turvallisuudesta 390/2015 10 §, Pelastuslaki 379/2011 4 § ja 14 §)

Raila Viljamaa

paloinsinööri
Raila Viljamaa

Hämeen elinkeino-, liikenne- ja ympäristökeskus
Ympäristö ja luonnonvarat
PL 29
15141 Lahti
kirjaamo.hame@ely-keskus.fi

Lausunto

27.3.2023

HOLDno-2023-77

Viite: HAMELY/279/2023

Terveydensuojeluviranomaisen lausunto ympäristövaikutusten arviointiohjelmasta, Anhavan tuulivoimahanke, litti

Hämeen elinkeino-, liikenne- ja ympäristökeskus pyytää lausuntoa litin kuntaan sijoittuvasta Anhavan tuulivoimahankkeen ympäristövaikutusten arviointiohjelmasta. Lausunnolla oleva arviointiohjelmassa kuvataan, mitä vaikutuksia arviointimenettelyn yhteydessä selvitetään ja miten selvitykset tehdään. Vaikutusten arvioinnin perusteella laaditaan arviointiselostus, jonka arvioidaan valmistuvan loppuvuodesta 2023. Tuulivoimapuiston perustaminen edellyttää tuulivoimaosayleiskaavan laatimista, jossa hyödynnetään ympäristövaikutusten arvioinnin yhteydessä laadittavia selvityksiä.

Arvioitavana on kaksi vaihtoehtoa. Vaihtoehdossa VE1 hankealueelle rakennetaan enintään yhdeksän tuulivoimalan tuulivoimapuisto. Suunniteltujen tuulivoimaloiden kokonaiskorkeus on enintään 320 metriä, yksikköteho 6-10 MW ja yhteisteho maksimissaan 90 MW. Hankealueen alustava pinta-ala on 1 350 ha. Toisena vaihtoehtona (VE0) on hankkeen toteuttamatta jättäminen. Tarvittaessa YVA-selostusvaiheessa voidaan vielä muodostaa pienempi hankevaihtoehto VE2. Myös sähkönsiirron osalta tarkastellaan kahta vaihtoehtoa. Vaihtoehdossa SV1 tuulivoimapuisto liitetään Korian sähköasemaan 13,7 km pitkällä ilmajohdolla tai maakaapelilla. Vaihtoehdossa SV2 tuulivoimapuisto liitetään teollisuuden verkkoliityntäyhteyteen, joka sijaitsee hankealueelta itään.

Hankealuetta lähin taajama on Kausala noin yhden kilometrin päässä hankealueesta. Kouvolan keskustaajama sijaitsee noin kolmen kilometrin päässä hankealueen itäpuolella. Hankealueelta koilliseen noin kolmen kilometrin päässä on Korian taajama. Varsinaiselle hankealueelle ei sijoitu vakituisesti asuttuja eikä vapaa-ajan kiinteistöjä. Alle kilometrin etäisyydellä hankealueesta sijaitsee 26 asuinkiinteistöä ja 116 vapaa-ajan kiinteistöä. 1 – 5 kilometrin etäisyydellä sijaitsee 2527 asuinkiinteistöä ja 298 vapaa-ajan kiinteistöä. Tuulivoima-alueella ja sähkönsiirtoreittien alueella ei sijaitse herkästi häiriintyviä kohteita, esim. kouluja, päiväkotia, palveluyksiköitä.

Hankealueella sijaitsee kolme pohjavesialuetta, joista kaksi on yhteiskunnan vedenhankinnan kannalta tärkeitä. Lisäksi hankealueella sijaitsee kaksi käytössä olevaa vedenottamoita. Lähtökohtaisesti hanke ei saa vaarantaa pohjaveden laatua tai vai vaikuttaa haitallisesti sen määrään. Terveydensuojeluviranomainen katsoo, että sekä rakentamisen että toiminnan aikaiset vaikutukset pohjaveden on tärkeää arvioida huolellisesti. Toiminnan aikana pohjaveden kannalta merkityksellisiä ovat erilaiset häiriötilanteet, kuten tuulivoimaloiden konehuoneen mahdolliset öljyvuo-dot tai tulipalot. Arvioinnissa tulee huomioida vaikutukset sekä pohjaveden määrään että sen laatuun. Mikäli alueella sijaitsee yksityisiä talousvesikaivoja, tulisi hankkeen mahdolliset vaikutukset myöskin niihin arvioida.

Alustavien arvioiden mukaan meluvaikutuksia aiheutuu noin 2 - 3 kilometrin säteellä. Koska vaikutusalueella sijaitsee merkittävä määrä vakituisia ja vapaa-ajan kiinteistöjä, tulee meluhaittojen arviointi toteuttaa erityisen huolellisesti. Tuulivoimamelun osalta lähtökohtana on, että ulkomelutason ohjearvoja koskevan valtioneuvoston asetuksen 1107/2015 mukaiset ohjearvot täyttyvät. Terveyshaittojen syntymisen kannalta on ratkaisevaa melutaso sisällä yöaikaan, kun nukutaan. Näin ollen pelkkää ulkomelutason ohjearvojen täyttymistä ei voida katsoa riittäväksi. Sisämelun osalta toimenpiderajoista säädetään sosiaali- ja terveysministeriön asetuksessa asunnon ja muiden oleskelutilojen terveydellisistä vaatimuksista (545/2015) ja myös näiden ohjearvojen tulee vaikutusalueella täytyä. Arvioinnissa on hyvä huomioida, että loma-asuntojen äänieristävyys voi olla melko heikko verrattuna vakituisiin asuinrakennuksiin. Erityispiirteenä tulee huomioida myös tuulivoimaloiden aiheuttama infraääni. Arviointiselostuksessa esitetty periaate, että melulaskennat tehdään arvoilla, joilla on suurimmat meluvaikutukset, on perusteltua, kun rakennettavien tuulivoimaloiden tyyppi ei ole vielä tiedossa.

Hankealueella ja sen läheisyydessä sijaitsee useita erilaisia, melua aiheuttavia toimintoja. Arviointiohjelman mukaan merkittävimpiä melulähteitä ovat liikenteen äänet, ajoittaiset moottoriurheiluradan äänet sekä ampumaradalta ja maa- ja kiviainestenottamolta tulevat äänet. Melun osalta on huomioitava, että terveys- ja viihtyvyyshaitan arvioinnissa merkityksellistä on kokonaismelutaso häiriintyvässä kohteessa. Näin ollen melun yhteisvaikutusten arviointi muiden melua aiheuttavien toimintojen kanssa on erityisen tärkeää arvioitaessa melun terveysvaikutuksia.

Välkkeen ja varjostuksen vaikutuksia arvioidaan noin kolmen kilometrin säteellä tuulivoimaloista. Välkkeen ja varjostuksen osalta tulisi arvioida myös mahdollisia yhteisvaikutuksia aurinkovoimapuiston kanssa.

Arvioitaessa hankkeen vaikutuksia ihmisten elinoloihin olisi hyvä huomioida myös Urajärven länsirannalla sijaitseva yleinen uimaranta.

Sähkönsiirtoreittien sähkö- ja magneettikenttien vaikutusta asutukseen arvioidaan arviointiselostuksen mukaan vertaamalla niiden voimakkuutta asetettuihin raja-arvioihin. Arviointi tulisi tehdä erikseen selostuksessa esitetyille maa- ja ilmaaapelivaihtoehdoille. Ilmakaapelin osalta tulee arvioida myös mahdolliset yhteisvaikutukset olemassa olevien voimajohtojen kanssa.

Kun tutkimusten valossa tiedetään tuulivoimaan liittyvien terveyshaittojen todennäköisyyden kasvavan, jos tuulivoimaloiden ääni, valot tai vilkkuva varjostus koetaan häiritseväksi, terveydensuojeluviranomainen kannattaa arviointiohjelman mukaisen asukaskyselyn toteuttamista.

Päijät-Hämeen ympäristöterveys

Silja Mäkelä
ympäristöterveysjohtaja

Jakelu

Hämeen elinkeino-, liikenne ja ympäristökeskus

LAUSUNTO YMPÄRISTÖVAIKUTUSTEN ARVIOINTIOHJELMASTA

Viite: Anhavan tuulivoimahankkeen, litti, Kouvola, ympäristövaikutusten arviointimenettely
HAMELY/279/2023

Suomen riistakeskus, Kaakkois-Suomi

Suomen riistakeskus kiittää lausuntopyyntöä ja lausuu arviointiohjelmasta seuraavaa.

Lausunnonantaja pitää hyvänä sitä, että selostuksessa on mainittu arvioitavina ympäristövaikutuksina vaikutukset riistalajistoon ja metsästykseseen, sekä vaikutukset linnustoon ja muuhun eläimistöön. Yleisellä tasolla tuulivoiman rakentamiseen ja tuotantoon sekä sähkönsiirtolinjoihin liittyy riistaeläimiin, muuhun eläimistöön ja riistatalouden harjoittamiseen vaikuttavia tekijöitä, joiden vaikutus on oletettavasti kielteinen mutta joita ei täysin vielä tunneta.

Paikallista riistalajistoa ja metsästyskäytäntöjä koskevien lähtötietojen osalta lausunnonantaja korostaa tietolähteinä paikallisten metsästyseurojen sekä riistanhoitoyhdistyksen merkitystä. Kyseisiä tahoja tulee kuulla, ja ottaa näiden tahojen näkemykset huomioon hankkeen vaikutuksia arvioitaessa. Keskeisimmät tahot ovat litin riistanhoitoyhdistys ja alueella toimivat metsästyseurat.

Hankealueen riistalajistoon sisältyy ns. tavallisen lajiston lisäksi myös EU:n luontodirektiivin liitteissä mainittuja, erityistä suojelua edellyttäviä ns. direktiivilajeja. Iitin rhy:n toimialueella on esim. vuonna 2022 tehty havaintoja ahmaa lukuun ottamatta kaikista muista Suomen suurpetolajeista (susi, karhu, ilves). Kyseisten eläinlajien elinpiirit ovat kuitenkin hyvin laajat.

Iitin alue on maisemarakenteeltaan vaihtelevaa. Metsäalueet ovat pääasiassa maatalouden, liikenneväylien ja asutuksen pirstomia. Laajat yhtenäiset metsäalueet puuttuvat kokonaan. Tämän vuoksi Suomen riistakeskus katsoo, että hankkeen kielteiset vaikutukset metsälajistolle ja metsäluonnon virkistyskäytölle ovat verrattain suuret. Tuulivoiman työskentely- ja nostoalueet sekä hanketta varten perustettava tiestö tulisivat pirstomaan alueen mittakaavassa merkittävän metsäaluekokonaisuuden. Suomen riistakeskus pitää hyvänä, että ohjelman mukaan uutta johtoaluetta ei muodosteta, koska se lisäisi hankkeen metsäaluetta pirstovaa vaikutusta.

Etenkin metsäkanalintujen osalta yksi keskeinen tuulivoima- ja muusta rakentamisesta aiheutuva kielteinen vaikutus on elinympäristöjen pysyväisluonteinen pirstoutuminen. Häiriöherkät lajit tai elinkierron vaiheet, kuten metsäkanalintujen soittimet häiriintyvät ja katoavat tuulivoimaloiden läheisyydestä. Tuoreimpien kirjallisuusselvitysten mukaan (Coppas, J. ym. The impact of wind LIITE 1 38 (44) VARELY/2159/2022 28.10.2022 energy facilities on grouse: a systematic review. Journal of Ornithology (2020) 161:1–15) häiriövaikutukset ulottuvat metsäkanalinnuilla 500–1000 metrin etäisyydelle tuulivoimalasta. Eteläisen Suomen metsäkanalintukantojen on arvioitu jo tällä hetkellä kärsivän voimakkaasti metsäalueiden rikkonaisuudesta. Lausunnonantajan näkemyksen mukaan vaikutusten arvioinnissa tuleekin huomioida niin metsäkanalintujen kuin myös muiden lajien osalta myös metsäisten alueiden kytkeytyneisyys ja suunnitellun tuulivoiman, sekä uusien sähkönsiirtolinjojen rakentamisen vaikutus siihen. Metsäkanalintujen elinympäristöjen vähenemisen sekä pirstoutumisvaikutuksen lisäksi tuulivoimalat ja niihin liittyvät rakenteet tuottavat suoraa kuolleisuusvaikutusta lajeille. Tehtyjen selvitysten mukaan metsäkanalinnut ovat kärsineet lajeina kaikkein eniten törmäyskuolleisuudesta.

Lisäksi on erityisesti huomioitava hankkeiden yhteisvaikutusten arviointi laajemmassa aluekokonaisuudessa, maakuntarajat ylittäen. Tämän mittakaavan tarkastelu on lausunnonantajan

näkemyksen mukaan välttämätöntä mm. lintujen muuttoreiteille aiheutuvien yhteisvaikutusten arvioimiseksi. Yleisellä tasolla riistakeskus katsoo, että muuhun yhteiskunnalliseen tarpeeseen jo rakennetut alueet ovat riistataloudellisesta näkökulmasta tarkasteltuna suositeltavimpia tuulivoimapuistojen perustamisalueita.

Suorat vaikutukset metsästyksen harjoittamiseen tulee arvioinnissa tarkastella huolellisesti yhdessä paikallisten metsästysseurojen kanssa. Suurimmat vaikutukset metsästykselle syntyvät todennäköisesti elämysarvon vähentymisen kautta. Metsästäjät arvottavat erämaisyyden, rauhallisuuden ja maisema-arvot usein suuremmiksi kuin saalisarvon. Siten tuulivoimapuistoalue vähentää paikallisten asukkaiden kokemaa metsästyksen virkistysarvoa merkittäväällä tavalla.

Suomen riistakeskus pitää ensiarvoisen tärkeänä, että hankkeella ei vaikuteta alueella sijaitsevan ampumaradan toimintaedellytyksiin. Tämän päivän toimintaympäristössä ampumaratojen ylläpito on haasteellista ja uusien ratojen perustaminen on lähes mahdotonta. Ampumarataverkoston säilyminen on kriittisessä roolissa metsästäjien ampumataidon ylläpitämiseksi ja sitä kautta eettisen ja turvallisen metsästyksen varmistamiseksi. Ampumaradat ovat keskeisessä roolissa paikallisen riistanhallinnon näkökulmasta, koska niillä järjestetään lakisääteisiä ampumakoikeita.

Hankealue sijaitsee tieverkkoon nähden siten, että valtatie 12 ja yhdystie 3623 ovat osittain hankealueella j sen eteläreunalla. Lausunnonantaja saattaa tiedoksi, että alueen eteläreunalla valtatiellä 12 sijaitsee hirvieläinkolarikeskittymä. Aikavälillä 1.1.2019-27.3.2023 hankealueeseen rajoittuvalla tieosuudella on tapahtunut 13 SRVA -tapahtumaan johtanutta hirvieläinonnettomuutta, mikä on huomattava määrä alueen viitekehyksessä. Lausunnonantaja katsoo, että hankkeen vaikutukset hirvieläinten liikkumiseen tulisi selvittää. Pahimmassa tapauksessa hanke vaarantaa alueen liikenneturvallisuuden, mikäli hankkeessa tehtävät toimenpiteet ohjaavat hirvieläinten liikkumista entistä enemmän vt 12:n läheisyyteen. Suomen riistakeskus kannustaa kuulemaan hirvieläinten liikkumisesta litin riistanhoitoyhdistystä ja alueen metsästysseuroja.

Lausunnon vakuudeksi



Henri Mutanen,
Riistapäällikkö, Kaakkois-Suomi

Hämeen elinkeino-, liikenne- ja ympäristökeskus
kirjaamo.hame@ely-keskus.fi

Lausunto: ABO Wind Oy, Anhavan tuulivoimahanke, litti, Kouvola

Telia Finland Oyj:llä (Telia) ei ole hankkeesta huomautettavaa, mutta jatkossa hankkeen vaikutusalueelle ei voida rakentaa radiolinkkijärjestelmiä.

Lisätietoja antaa tarvittaessa production-desk@teliacompany.com

Henrik Myller

Telia Finland Oyj/Production Desk
020 133 2710
production-desk@teliacompany.com
Pasilan asema-aukio 1, 00520 Helsinki

Laurila-Väisänen Maritta (ELY)

Lähettäjä: Päivi Hyvärinen, UPM <paivi.hyvarinen@upm.com>
Lähetetty: maanantai 13. maaliskuuta 2023 7.06
Vastaanottaja: ELY Kirjaamo Häme
Aihe: Lausunto: ABO Wind Oy, Anhavan tuulivoimahanke, litti, Kouvola

Luokat: Maritta

ABO Wind Oy, Anhavan tuulivoimahankeeseen liittyen haluan tarkentaa kaksi asiaa:

Kohdassa 2.7.1 Lähialueen muut hankkeet ja toimijat on mainittu ainoastaan UPM Kymin paperitehdas. Tähän kuuluisi kirjata UPM Kymin sellu- ja paperitehdasintegraatti.

Lisäksi lähialueella on myös UPM-Kymmene Oyj Lamminmäen kaatopaikka (Vehkosillantie 180). Tätä ei ole mainittu lainkaan selvityksessä.

Ystävällisin terveisin,

Päivi Hyvärinen, ympäristöpäällikkö UPM Kymin sellutehdas

Anna Laksio, ympäristö- ja turvallisuuspäällikkö UPM Kymin paperitehdas

Please note. The information contained in this message is confidential and is intended only for the use of the individual named above and others who have been specially authorized to receive it. If you are not the intended recipient, you are hereby notified that any dissemination, distribution or copying of this communication is strictly prohibited. The attachments have been scanned for viruses prior to leaving our E-mail system. UPM-Kymmene Corporation shall not be liable for any consequences of any virus being passed on.



Hämeen elinkeino-, liikenne- ja ympäristökeskus
kirjaamo.hame@ely-keskus.fi

Lausuntopyyntö 20.2.2023

Anhavan tuulivoimahanke, litti, ympäristövaikutusten arviointiohjelma

Hämeen ELY-keskus pyytää Uudenmaan ELY -keskuksen Liikenne- ja infrastruktuurivastuualueelta lausuntoa koskien Anhavan tuulivoimahankkeen ympäristövaikutusten arviointiohjelmasta.

Uudenmaan ELY-keskuksen Liikenne- ja infrastruktuurivastuualue edellyttää, että jatkossa tulee arvioida kattavasti, millaiset liikenteelliset vaikutukset hankkeella on lähialueiden tieverkkoon sekä asutusalueisiin. Erityisesti hankkeen liikennevaikutukset valtatie 12 osalta tulee selvittää. Tuulivoimahanke ei saa heikentää kehittämistoimia valtatie 12 osalta. Alueella on valmistunut mm. tiesuunnitelma välillä Uusikylä-Tillolla. Tässä esitetyt toimenpiteet tulee huomioida liikennevaikutusten yhteydessä. Hankkeen aikana tulee huomioida myös 2023 valmistunut Elinkeino-, liikenne- ja ympäristökeskuksen selvitys: *Tuulivoimarakentaminen tienpitäjän näkökulmasta*.

Suurimmat liikenteeseen kohdistuvat vaikutukset esiintyvät rakentamisaikana. Käytettävien liittymien toimivuus tulee olla turvallista myös raskaan liikenteen lisääntyessä. Lisäksi tulee arvioida, kuinka nykyisen tieverkon kunto, kantavuus ja kunnossapito vastaavat lisääntyvän raskaan liikenteen tarpeita.

Maankäytön asiantuntija

Jenni Rautiainen



Hämeen ELY-keskus
kirjaamo.hame@ely-keskus.fi

Lausuntopyyntönnö 20.2.2023 (HAMELY/279/2023)

Lausunto Anhavan tuulivoimahankkeen YVA-ohjelmasta, litti, Kouvola

Hämeen ELY-keskus on pyytänyt Väyläviraston lausuntoa litin kuntaan sijoittuvasta ABO Wind Oy:n Anhavan tuulivoimahankkeen YVA-ohjelmasta. Hankkeen sähkönsiirtoyhteys ulottuu osin Kouvolan kaupungin alueelle.

ABO Wind Oy suunnittelee litin kunnan itäosaan tuulivoimapuistoa. Suunniteltu tuulivoima-alue sijoittuu litin Kausalan kuntakeskuksesta noin neljä kilometriä itään, Kymiringin moottoriurheiluradan pohjoispuolelle. Tuulivoima-alueen alustava pinta-ala on noin 1 350 ha. Alueelle on suunnitteilla enintään 9 tuulivoimalaa.

Tuulivoimala-alueen osalta tarkastellaan vaihtoehtoja VE1 ja VE0. Vaihtoehdossa VE1 hankealueelle rakennetaan 9 yksikköteholtaan 6-10 MW:n tuulivoimalaa ja tuulivoimapuiston yhteisteho on maksimissaan 90 MW. Vaihtoehtona VE0 tarkastellaan hankkeen toteuttamatta jättämistä. Tarvittaessa YVA-selostusvaiheessa muodostetaan pienempi hankevaihtoehto VE2. Sähkönsiirron osalta tarkastellaan kahta vaihtoehtoa SVE1 ja SVE2. Vaihtoehdossa SVE1 tuulivoimapuisto liitetään Korian sähköasemaan. Vaihtoehdossa SVE2 tuulivoimapuisto liitetään teollisuuden verkkoliityntäyhteyteen. Tuulivoima-alueelle rakennetaan lisäksi tarvittavat huoltotiet.

Hankkeen vaikutuksia liikenteeseen tarkastellaan hankkeen rakentamisvaiheen kuljetuksissa ja mahdollisissa huoltotöissä käytettävillä reiteillä. Tarkastelualueena ovat tuulivoima-alueelle ja sähkönsiirtoreiteille suuntautuvat tiet, joiden liikennemäärät kasvavat hankkeen myötä.

Väylävirasto lausuu asiasta seuraavaa:

Liikennevaikutusten arviointi on esitetty YVA-ohjelmassa riittävällä tasolla.

24.3.2023

Tuulivoimaloiden sijaintia suhteessa liikenneväyliin ohjeistetaan Väyläviraston tuulivoimalaohjeessa (Liikenneviraston julkaisuja 8/2012), joka tulee huomioida voimaloiden sijoittamisessa. Tuulivoimaloiden vähimmäisetäisyys on voimalan kokonaiskorkeus (torni+lapa) + suoja-alue maantien keskeltä lukien.

Tuulivoimalahankkeen suunnittelun aikana on riittävän ajoissa kiinnitettävä huomiota tuulivoimalan osien varastointiin ja kuljetusreittien selvittämiseen. Tuulivoimalakuljetukset vaativat aina erikoiskuljetusluvan. Erikoiskuljetusluvuissa lupaviranomaisena toimii Pirkanmaan ELY-keskus. Voimaloiden osien kuljetuksia varten maanteiden, siltojen ja rumpujen kantokyky on varmistettava hyvissä ajoin ennen kuljetuksia. Jos rakenteiden vahvistamiselle tai mahdollisten tasoliittymien ym. parantamistoimille, kuten tasoristeyskansien vahvistamiselle ja leventämiselle, todetaan tarvetta, toimenpiteet suunnitellaan ja toteutetaan hankkeesta vastaavan kustannuksella. Tämä koskee myös mahdollista valaisinpylväiden ja liikennemerkkien väliaikaista siirtoa sekä liittymien avartamista. Asian osalta tulee olla yhteydessä Uudenmaan ELY-keskuksen maanteiden kunnossapidon aluevastaavaan. Liittymäluvut maanteille myöntää Pirkanmaan ELY-keskus.

Suunnittelussa tulee huomioida, etteivät voimajohdon pylvää estä tai haittaa maanteiden käyttöä. Väylävirasto muistuttaa, että kaapeleiden ja johtojen sijoittamisessa tiealueelle noudatetaan, mitä liikennejärjestelmästä ja maanteista annetun lain (503/2005) 42 §:ssä ja 42 a §:ssä säädetään. Rakennettaessa voimajohtoa maanteiden yhteyteen tulee noudattaa Väyläviraston "Sähkö- ja telejohdot ja maantiet" -ohjeen (Liikenneviraston ohjeita 3/2018) lisäksi Liikenneviraston 12.10.2018 antamaa määräystä johtojen ja rakenteiden sijoittamisesta maantien tiealueelle (LIVI/44/06.04.01/2018). Ohjetta tulee noudattaa siinäkin tapauksessa, että uusi johto rakennetaan olemassa olevan johdon rinnalle.

Ensisijaisesti tuulivoimalakuljetukset tulisi suunnitella muuta reittiä kuin rautatien tasoristeysten kautta. Jos tasoristeysten käyttö lisääntyy tuulivoimaloiden rakentamisaikaisen liikenteen johdosta merkittävästi tai sen käyttötarkoitus muuttuu, on tienpitäjän haettava lisääntyvään tai muuttuvaan käyttöön oikeuttava Väyläviraston lupa. Väylävirasto voi liittää lupapäätökseen tasoristeysten rakentamista, uudenlaista käyttöä, kunnossapitoa ja poistamista sekä tasoristeyskseen liittyvää tietä koskevia ehtoja, joiden toteutus kokonaisuudessaan tai osittain, voi jäädä luvanhakijan vastuulle. Tasoristeysluvan tarpeesta voi olla yhteydessä Väylävirastoon, kirjaamo@vayla.fi. Lisätietoja tasoristeysten ylittämisen suunnitteluun ja toteutukseen liittyen on ohjeessa: "Erikoiskuljetukset rautatien tasoristeyksissä" (Väyläviraston julkaisuja 8/2021 sekä tiivistelmä).

Maanteiden osalta lausuu tarkemmin Uudenmaan ELY-keskuksen L-vastualue.

Tämä asiakirja on sähköisesti allekirjoitettu.

24.3.2023

Väylävirastossa asian on ratkaissut yksikönpäällikön sijasta asiantuntija, ympäristö Susanna Koivujärvi ja esitellyt asiantuntija, ympäristö Katri Kallio.

Jakelu Hämeen ELY-keskus, kirjaamo
Väylävirasto, kirjaamo

Tiedoksi Tuula Säämänen, Väylävirasto
Marketta Hyvärinen, Väylävirasto
Katja Koskelainen, Väylävirasto
Arto Kärkkäinen, Uudenmaan ELY-keskus, L-vastuualue



ASIAKIRJA / HANDLING / DOCUMENT

Tämä asiakirja on allekirjoitettu Väyläviraston sähköisen allekirjoituksen palvelussa. Voit varmistaa Adobe Acrobatilla sähköisen allekirjoituksen eheyden.

Denna handling är undertecknad i Trafikledsverkets tjänst för elektroniska underskrifter. Du kan verifiera den elektroniska underskriften med Adobe Acrobat.

This document has been signed at Finnish Transport Infrastructure Agency's service for electronic signatures.

You can verify the authenticity of the signature by using Adobe Acrobat.

ALLEKIRJOITUKSET / UNDERSKRIFTER / SIGNATURES

Allekirjoittaja	Katri Kallio
Allekirjoitusaika	24.03.2023 10:27
Allekirjoittaja	Susanna Koivujärvi
Allekirjoitusaika	24.03.2023 10:42

ASIAKIRJAT

Asiakirja	Anhavan tuulivoimahanke YVAO Väylävirasto lausunto.pdf
-----------	--

