



**PÄÄTÖS YMPÄRISTÖVAIKUTUSTEN ARVIOINTIMENETTELYN
(YVA-MENETTELY) SOVELTAMISESTA YKSITTÄISTAPAUKSESSA
HOLLOLAN MAA-AINESTEN OTTO-, LOUHINTA-, MURSKAUS- JA
YLIJÄÄMÄMAIDEN VASTAANOTTOHANKKEESSA,
LUHDANRANTA JA JOKIRINTEENMETSÄ**

HANKE

Maa-aineisten otto-, louhinta-, murskaus- ja ylijäämämaiden vastaanottohanke, Luhdanranta ja Jokirinteenmetsä, Hollola

HANKKEESTA VASTAAVA

ASM Kiviainespalvelut Oy
Kotimäentie 188,
04150 Martinkylä

ASIAN VIREILLETULO

Hollolan kunta on pyytänyt 26.1.2023 Hämeen elinkeino-, liikenne- ja ympäristökeskukselta (ELY-keskus) näkemystä, edellyttääkö suunniteltu maa-aineisten otto-, louhinta-, murskaus- ja ylijäämämaiden vastaanottohanke, Luhdanranta ja Jokirinteenmetsä, Hollola, ympäristövaikutusten arviointimenettelyä (YVA-menettely). Hollolan kunnassa on vireillä yhteislupahakemus maa-ainesten ottoon, louhintaan ja murskaukseen, muualta tuotavan kiviaineksen murskaukseen sekä ylijäämämaiden vastaanottoon kohdekiinteistöillä. ELY-keskus on 21.2.2023 nähnyt tarpeelliseksi käynnistää yksittäistapauspäätöksen laadinnan YVA-menettelyn soveltamistarpeesta hankkeessa.

Hankkeesta vastaava on toimittanut ELY-keskukselle YVA-lain 12 §:n ja YVA-asetuksen 1 §:n edellyttämät tiedot hankkeesta 14.3.2023 ja 28.4.2023.

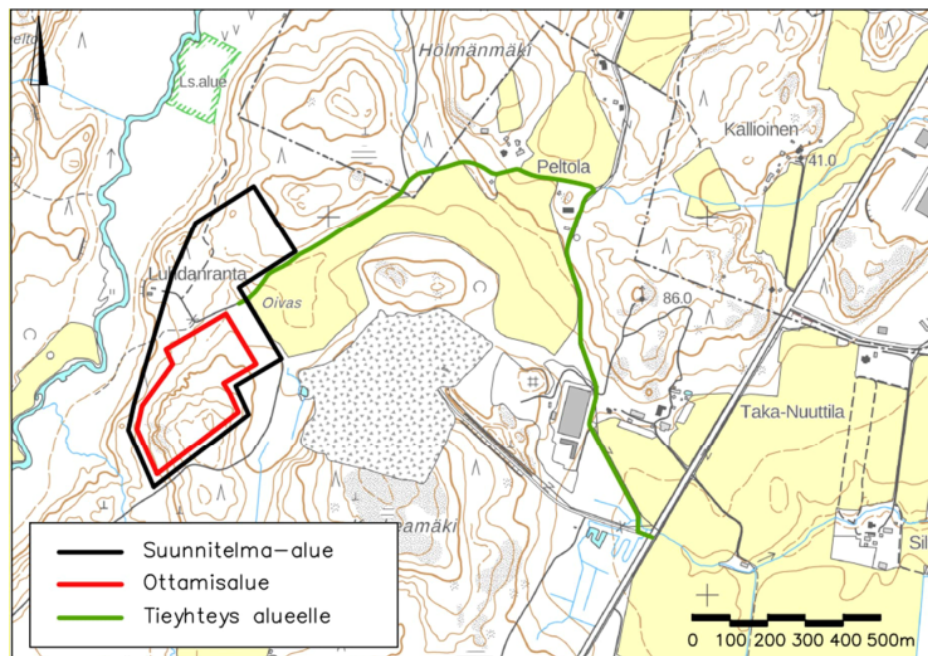
HANKKEESTA VASTAAVAN TOIMITTAMAT TIEDOT

Hankkeen kuvaus

ASM Kiviainespalvelut Oy suunnittelee maa-aineisten ottoa, louhintaa, murskausta ja ylijäämämaiden vastaanottoa Hollolan kunnassa Okeroisten kylässä sijaitsevalle alueelle (Luhdanranta ja Jokirinteenmetsä). Ottamisalueen pinta-ala on noin 6,84 ha ja alueelta otettavan kiviaineksen määrä on noin 1,03 milj. m³ltr. Suunnitelma-alueen pinta-ala on noin 17,96 ha, mikä sisältää ottamisalueen lisäksi alueet tukitoiminnoille ja varastoinnille, kuten kiviainestuotteiden varastoinnille ja pintamaiden ja kantojen väliaikaiselle varastoinnille. Maa-aines- ja ympäristölupaa haetaan 10 vuodeksi, joten keskimäärin kalliota louhitaan 103 000 m³ltr/a.

Alueelle tuodaan kiviainesta murskattavaksi myös muualta, maksimissaan murskeen tuotanto olisi 50 000 t/a. Lisäksi vastaanotetaan

pilaantumattomia maa-aineksia maksimissaan 49 900 tonnia vuodessa. Ylijäämämaiden vastaanotolla varaudutaan alueen maisemointiin ja tarvittaviin melun- ja pölyntorjuntarakenteisiin, sekä suunnitelma-alueen rajan läheisyyteen rakennettaviin valleihin sekä ottamisalueen luiskatäyttöihin ja maisemointiin.



Kuva 1. Hankkeen sijoittuminen ja tieyhteys alueelle (ASM Kiviainespalvelut Oy).

Ottamistoiminnan yleispiirteet

Ennen toiminnan aloittamista alueen puusto poistetaan tarpeellisin osin. Louhinta tehdään massalouhintana yhtenä tai useampana penkereenä. Pintamaat poistetaan louhinnan edetessä. Alueelta louhitaan kalliota ja murskataan siitä erilaisia murskelajitteita. Maa-aineisten ottamista ja siihen liittyvää toimintaa suoritetaan arkipäivisin ja lauantaisin.

Ottamistoiminnassa käytettäviä koneita ovat esimerkiksi kaivinkoneet, pyöräkuormaajat, vaunuporakoneet, rikottimet ja kuorma-autot. Räjähdyttämällä louhittu kiviaines rikotetaan rikottimella syötettäväksi murskauslaitokseen. Kiviaines syötetään murskauslaitokselle kaivinkoneella tai pyöräkuormaajalla. Murskauslaitos sijoitetaan louhoksen pohjalle lukuun ottamatta alkuvaihetta, jossa se sijoitetaan luonnollisen kalliopinnan päälle. Murskauslaitoksen paikkaa siirretään ottamistoiminnan etenemisen ja alueen sisäisten kulkuyhteyksien muodostumisen mukaan.

Ottamistoiminta aloitetaan ottamisalueen luoteiskulmasta. Ottamisalueen hule- ja valumavedet johdetaan alueen luoteiskulmaan, josta ne kerätään keskitettyyn laskeutusaltaaseen. Laskeutusaltaasta vesi johdetaan rinteessä sijaitsevaan eroosiosuojattuun avo-ojaan, jonka kautta vedet päätyvät lopulta Porvoonjokeen.

Toiminnassa käytettävät polttoaineet, öljyt ja tankkauspaikka sijoitetaan tukitoiminta-alueelle. Tukitoiminta-alue on suojattu tiiviillä suojakalvolla ja

kalvon rikkoontumisen estävällä maa-aineksesta tehdyllä suojakerroksella. Toiminnassa käytettävät poltto- ja voiteluaineet säilytetään asianmukaisesti 2-vaippasäiliöissä tai katettuna ja allastettuna. Lastauskoneita säilytetään ja huolletaan niille erikseen varatulla alueella. Kuljetuskaluston huoltoja ei tehdä alueella. Toiminnassa syntyvät jätteet kerätään tukitoiminta-alueella niille varattuihin astioihin ja ne toimitetaan asianmukaiseen jatkokäsittelyyn. Toiminnassa syntyviä jätteitä ovat mm. jäteöljyt ja voiteluaineet sekä sosiaalilojen jätteet. Sosiaalilojen jätteet kerätään asianmukaiseen keräysastiaan.

Louhe poistetaan tasoon +85,0...+86,2 (N2000). Toiminnan loputtua alue siistitään ja tarpeettomat rakennelmat puretaan. Korkeat rintaukset luiskataan kaltevuuteen 1:2. Luiskien materiaalina käytetään alueelta saatavia puhtaita maamassoja, kuten ylijäämälouhetta sekä alueen pintamaita. Lisäksi puhtaita maa-aineksia maisemointiin sekä ottamisalueen ympärille rakennettavan vallin rakentamiseen tuodaan myös alueen ulkopuolelta.

Laitosalueella liikenne on lähinnä murskausalaitoksen syöttö- ja varastokoneiden liikennöintiä. Kulkuyhteys alueelle tullaan toteuttamaan nykyisiä tieyhteyksiä leventämällä / parantamalla. Reitti kulkee Helsingintieltä Nuutilantielle, josta kääntyy yksityistie lännen suuntaan kohti suunnitelma-alueita. Meluselvityksen mukaan keskimääräinen liikenne on noin 35 alueelle tulevaa ja vastaavasti 35 alueelta lähtevää kuljetusta päivässä. Ajonopeus on enintään 50 km/h.

Ympäristön kuvaus ja hankkeesta vastaavan arvio ympäristövaikutuksista

Kaavoitus

Alueella on voimassa Päijät-Hämeen maakuntakaava 2014. Suunnitelma-alueella ei ole merkintöjä maakuntakaavassa. Alueen kaakkoispuolella on merkintä Korkeamäen-Tuohijärvenkallion luonnonvaralogistiikan kehittämisen kohdealueesta (Ilk3). Merkinällä osoitetaan alueita, joita voidaan kehittää luonnonvarojen, kuten energiapuun, maa-ainesten ja kierrätysmateriaalien, kuljetuksiin lajitteluun, varastointiin, kierrätykseen ja jalostukseen liittyvää toimintaa varten.

Suunnitelma-alueen itäpuolella on merkintä ulkoilureitistä Orimattila-Hollola ja länsipuolella merkintä Porvoonjoen kulttuurimaisemasta Nostava ja Luhdanpohjan maisema-alueesta.

Maankäyttö ja asutus

Suunnitelma-alue on metsätalouskäytössä ja alueella on tehty laaja avohakkuu. Alueen itäpuolella sijaitsee Rudus Oy:n Korkeamäen kiviainesalue, jossa suoritetaan kallio kivien louhintaa ja murskausta sekä ylijäämämaitten ja rakennuspurkujätteiden välivarastointia ja käsittelyä. Suunnitelma-alueita ympäröivät metsäalueet sekä peltoalue. Ottamisalueen luoteispuolella virtaa Porvoonjoki eli Luhdanjoki noin 130 metrin etäisyydellä.

Lähimmät asuinrakennukset sijaitsevat koillisen ja etelän suunnissa. Varsinaista ottamisaluetta lähin häiriintyvä kohde sijaitsee etelän suunnassa reilun 500 metrin etäisyydellä.

Maa- ja kallioperä

Alueen pintamaa on pääosin kalliomaata, pienemmiltä osin hiekkamoreenia ja savea. Kallioperä on mikrokliinigraniittia.

Pinta- ja pohjavedet

Porvoonjoki eli Luhdanjoki virtaa alueen luoteispuolella kohti pohjoista lähimmillään noin 90 metrin etäisyydellä suunnitelma-alueesta ja noin 130 metrin etäisyydellä ottamisalueesta. Lisäksi suunnitelma-alueen länsipuolella jokeen laskee pienempi sivuoja noin 65 metrin etäisyydellä. Ottamisalueen irtomaakerrokset ovat ohuet ja satava vesi poistuu pääosin maastonmuotojen mukaisesti pintavaluntana tai kalliorakoilua pitkin ottamisalueen luoteispuolelle kohti Porvoonjokea.

Hankkeen hule- ja valumavedet on tarkoitus johtaa keskitetysti laskeutusaltaan ja avo-ojan kautta Porvoonjokeen. Kuormituksen muodostumiseen vaikuttavien tekijöiden arvioidaan olevan samankaltaisia kuin metsätalouden ja maanrakentamisen aikaisella toiminnalla. Varsinaisella louhinta-alueella keskimääräinen vuosikuormitus on arvion mukaan 3 625 kg/a kiintoaineen osalta, 3,4 kg/a kokonaisfosforin osalta ja 43 kg/a kokonaistypen osalta. Kun otetaan huomioon louhinta-alue, sekä tukitoiminta- ja varastoalueet, vastaavat luvut ovat arvion mukaan 9 520 kg/a, 9,0 kg/a ja 113 kg/a.

On todennäköistä, että suunniteltuun toimintaa liittyvä vesistökuormitus vaihtelee toiminnan aikana. Pintamaan eroosioon liittyvä kiintoaineen kulkeutuminen on suurimmillaan ajankohtina, jolloin maa-ainestenottoa tapahtuu ja vähentyy, kun maa-alueella ei tapahdu toimintaa ja alue kasvittuu. Metsänhakuuseen ja maaperän häiriintymiseen liittyvä ravinteiden kulkeutuminen, erityisesti nitraatin huuhtoutuminen, on todennäköisesti suurimmillaan toiminnan alkuvaiheessa ja tasaantuu alueen ikääntyessä.

Lähimmät luokitellut pohjavesialueet sijaitsevat noin 3,9 kilometrin etäisyydellä pohjoisessa sekä noin 4,4 kilometrin etäisyydellä idässä. Ottamisaluetta lähin talousvesikaivo sijaitsee noin 510 metrin etäisyydellä etelän suunnassa. Ottamisalueen pohjoispuolella noin 100 metrin etäisyydellä sijaitseva vanha rengaskaivo ei ole käytössä ja sen on todettu olevan huonossa kunnossa.

Luonnonympäristö ja suojele

Suunnitelma-alue on nykyisin metsätalouskäytössä. Osassa aluetta on suoritettu avohakkuu ja osalla alueesta kasvaa taimikkoa. Alueelle on tehty luontoselvitys kesällä 2022, jossa todettiin mahdollinen vesilain mukainen uoma alueen keskiosissa. Uomaa reunustava puusto on poistettu osin ja uomaan kasattu ylitystä varten hakkuutähteitä, mutta reunametsä voi täyttää metsälain mukaisen arvokkaan elinympäristön vaatimukset.

Alueella kasvaa luontodirektiivin liitteen IV(a) lajeihin lukeutuvan kirjoverkkoperhosen ravintokasvina käyttämää kangas- ja metsämaitikkaa. Lajia ei havaittu selvityksissä alueella.

Yksityismaiden luonnonsuojelualueisiin lukeutuva Hölmänmäen luonnonsuojelualue sijaitsee noin 500 metrin etäisyydellä alueen pohjoispuolella.

Melu ja täriinä

Hankkeen meluvaikutuksia on arvioitu erillisessä meluselvityksessä. Laskennat suoritettiin louhinnan ja murskauksen aiheuttamalle yhteismelulle. Toiminnan aiheuttamaa melutasoa tarkasteltiin neljässä louhinnan etenemisvaiheessa (aloitusvaihe, pohjoisosan louhinta, ottamisalueen keskiosan louhinta ja ottamisalueen eteläosan louhinta). Louhinnan eri vaiheissa päiväajan keskiäänitaso on suurimmillaan 46...49 dB (A) asuinrakennuksilla lounais-, länsi-, pohjois- ja koillispuolella. Ottamisalueen koillispuolella kuljetusreittiä lähimpänä olevalle asuinrakennukselle melua aiheutuu louhinta- ja murskaustoiminnan lisäksi myös kuljetusliikenteestä. Toimintojen ja liikenteen aiheuttama yhteismelu on suurimmillaan noin 50 dB(A):n tuntumassa.

Selvityksessä tarkasteltiin melutilanteita myös suunnitelma- ja ottamisalueen reunoille sijoittuvien meluvallien kanssa. Meluvallien vaikutus melutasoon vaihtelee ottamisen eri vaiheissa ja eri osissa ollen 0...10 dB (A). Vallien rakentaminen ei ole tarpeellista raja-arvojen saavuttamiseksi.

Toiminnan arvioidut vaikutukset ympäristöön

Toiminnasta ei aiheudu merkittäviä ympäristövaikutuksia. Alue on maisemakovaltaan ja luonnonarvoiltaan tavanomainen. Toiminta muuttaa alueen maisemakuvaa, mutta maisemakuvan muutos ei ole merkittävä eikä se näy laajalle ympäristöön. Maisemointien valmistuttua alue palautuu metsätaloukseen. Toiminnanaikaisia ympäristöhaittoja ovat melu ja pöly. Suurin yksittäinen melua ja pölyä aiheuttava toiminto on murskaus. Murskauslaitos sijoitetaan louhoksen pohjalle, jolloin louhintarintaukset estävät melun ja pölyn leviämistä ympäristöön.

Toiminnasta aiheutuvista ilmanpäästöistä merkittävin on pölyleijuma. Pölyämisen lisäksi toiminnasta aiheutuu ilmapäästöjä kuten hiilidioksidia, typenoksideja ja hiilivetyjä mm. murskauslaitoksen energiankulutuksesta ja työkoneiden käytöstä.

Pölyämistä ehkäistään teknisillä ratkaisuilla, kastelulla sekä toimintojen sijoittelulla. Nykyiset maastonmuodot, alueelle muodostuvat kalliorintaukset sekä ympäröivät metsäalueet ja mahdollisesti ottamisalueen ympärille rakennettavat maavallit ehkäisevät tehokkaasti pölyn leviämistä ympäristöön. Lisäksi pölyämistä ehkäistään tarvittaessa myös kastelulla sekä teiden suolauksella.

Ottamisalueen pintavaluntatilanne muuttuu hieman nykyisestä, mutta muutokset eivät ole merkittäviä. Ottamisalueelle kertyvät vedet johdetaan

alueen luoteiskulmaan, josta ne johdetaan edelleen maastoon kohti Porvoonjokea, jonne ottamisalueen vedet eri reittejä pitkin suurilta osin päätyvät nykytilanteessakin. Toiminnan päätyttyä alueen aluskasvillisuuden ja taimiston kasvettua valumavesien määrä vähenee merkittävästi, sillä alueelle muodostuva kasvillisuus pidättää vettä tehokkaasti.

Toiminta ei sijaitse luokitellulla pohjavesialueella eikä sillä ole vaikutuksia etäällä sijaitseviin pohjavesialueisiin. Pohjaveden pinnankorkeudet ottamisalueen ympäristössä tarkistetaan ennen toiminnan aloittamista asentamalla vähintään yksipohjaveden havaintoputki suunnitelma-alueelle ottamisalueen luoteispuolelle. Suunnitellusta ottamisalueesta 500 metrin etäisyydellä ei sijaitse yhtään talousvesikäytössä olevaa kaivoa. Talousvesikaivoja sijaitsee etäämmällä ottamisalueesta etelän ja idän suunnassa. Ottamisalueen raja kulkee kallion laella vedenjakajan kohdalla siten, että ottamisalueelta valumasunta on pääosin länteen ja luoteeseen kohti Porvoonjokea. Suunnitellulla ottamistoiminnalla ei arvioida olevan haitallisia vaikutuksia alueen pohjavesiin.

Toiminnassa käytettävät öljytuotteet ja tankkauspaikka suojataan tiiviillä suojakalvolla ja kalvon rikkoontumisen estävällä maakerroksella. Alueella on imeytysainetta öljyvahingon varalle.

Toiminnan vaikutukset lähimpiin häiriintyviin kohteisiin jäävät vähäisiksi huomioitaessa pitkät etäisyydet, käytössä oleva tekniikka, toimintatavat ja toimintojenhyvä sijoittelu sekä haittoja vähentävät toimenpiteet.

Yhteisvaikutukset

Hankkeen melun yhteisvaikutuksia itäpuolella sijaitsevan Rudus Oy:n kalliokiviaineksen ottamisalueen kanssa on tarkasteltu sanallisesti. Hankkeen eteläpuolella sijaitsevan asutuksen kohdalla ASM Kiviainespalveluiden aiheuttama melutaso on korkeintaan 45 dB(A) tai sen alle. Toimijoiden yhteismeluvaikutus ei ole niin suuri, että päiväajan keskiäänitaso nousisi yli 50 dB(A). Hankkeen länsipuolella sijaitsevan asutuksen kohdalla ASM Kiviainespalveluiden aiheuttama melutaso on alle 50 dB(A) ja Ruduksen alle 45 dB(A). Toimijoiden yhdessä aiheuttama päiväajan keskiäänitaso jää siten selvästi alle 55 dB(A). Hankealueen pohjoispuolella ASM Kiviainespalveluiden melutaso on alle 50 dB(A) ja Ruduksen vastaavasti hieman yli 50 dB(A). Toimijoiden yhdessä aiheuttama päiväajan keskiäänitaso jää juuri alle 55 dB(A).

Esitys haittojen lieventämistoimista

Alueelle tuodaan muualta puhtaita maa-aineksia, joita käytetään meluvallien rakentamiseen otto- ja suunnitelma-alueen reunoille.

Alueen vesienhallinta ja -käsittely perustuu ottamisalueen valumavesien keräämiseen keskitettyyn laskeutusaltaaseen ja eroosiosuojattuun purkuojaan.

ASIAN KÄSITTELY

Viranomaisten kuuleminen

Hämeen ELY-keskus kuuli ennen päätöksentekoa Hollolan kunnan ympäristönsuojeluviranomaisen ja kehitys- ja kaavoituspalveluiden, Päijät-Hämeen liiton, sekä Päijät-Hämeen ympäristöterveyden näkemystä arviointimenettelyn soveltamistarpeesta hankkeessa. Lausunnot toimitettiin ELY-keskukselle 30.2., 31.3. ja 12.4.2023.

Hollolan kunnan kehitys- ja kaavoituspalvelut toteaa, että etäisyys murskausalueelta kaavoitettavana olevan Kyyhkylän tulevan uuden asuinalueen itäreunaan on noin 800 metriä. Välissä on Luhdanjoen laaksopainanne, joka ei vähennä melun kantautumista. Ympäristömelua kantautuu Kyyhkylä I asemakaava-alueen itäreunaan, mutta 2022 melumallinnuksen mukaan toiminnan meluvaikutus jäisi alle asumisympäristölle sallitun ulkomelutason (melutaso luokkaa 45..50 dBA).

Maa-ainesottoalueen lähiympäristöön sijoittuu Luhdanjoen laaksossa kulkeva ekologinen yhteys. Yhteyden merkitys on tunnustettu 2014 maakuntakaavassa, Hollolan 2017 strategisessa yleiskaavassa ja 2022 Päijät-Hämeen rakennemallissa. Osaa maaeläimistä jatkuva melu haittaisi niin, että ekologisen verkoston tarkoitus ei niille enää toteudu, jos kapealla viherkäytävällä on tauoton melualue, jonka pahimmassa paikassa päivällä on yli 60 dBA melutaso.

Ympäristöluvassa tulisi rajoittaa melua tuottavalle toiminnalle sallittua vuorokausiaikaa sulan maan aikana siten, että yöajan melutasot määrätään niin alhaisiksi, että ekologinen käytävä voisi täyttää tarkoituksensa myös aremmille eläinlajeille. Samalla lähistön asukkaatkin pääsevät hyötymään alhaisista melutasoista yöaikaan.

Meluvallien hyödyllisyys näkyy esitetyissä melumallinnuksissa selvästi. Kaavoituspalvelut suosittelee meluvallien rakentamista ainakin ASM Kiviainespalveluiden maa-ainesottoalueen länsirajalle ekologisen käytävän toiminnan turvaamiseksi maaeläinten osalta.

Suunnitelma-alueelle on esitetty meluvallivaraus, joka leikkaa luontoselvityksessä todetun noron. Norot ovat vesilain mukaan suojeltavia luonnonympäristöjä, joita ei saa vaarantaa. Ympäristöluvassa on aiheellista velvoittaa hakija noron ja sen lähiympäristön säilyttämiseen.

Hankkeesta ei aiheudu suoranaista YVA-menettelyn tarvetta kaavoituksen näkökulmasta, jos tehty melun yhteismallinnustarkastelu voidaan katsoa luotettavaksi ja jos esiin tuodusta melusuojelusta ja vesiluontosuojelusta muutoin huolehditaan.

Hollolan kunnan ympäristönsuojeluviranomainen pyytää, että arvioinnissa huomioidaan etenkin lähialueella jo olevien toimintojen ympäristövaikutukset ja suunniteltujen toimintojen yhteisvaikutus ottaen huomioon mm. seuraavat asiat. Läheisen Rudus Oy:n Korkeamäen kiviaineshankkeen, sisältäen myös rakennuspurkujätteiden

välivarastointia ja käsittely, meluhaitoista on ympäristönsuojeluviranomaisella tällä hetkellä käsittelyssä kirjallinen vireillepano, jota ei ole vielä ratkaistu.

Peab Industri Oy on jättänyt Hollolan ympäristönsuojeluviranomaiselle asfalttiaseman rekisteröinti-ilmoituksen Rudus Oy:n kiviainesalueella sijoittuvalla kiinteistöllä. Alueella on jo aiemmin toiminut siirrettävä asfalttiasema. Uusi rekisteröinti-ilmoitus koskee kiinteää asfalttiasemaa ja siirrettävää asfalttijätteen murskaamaa.

Vuoden 2022 aikana kunnan ympäristönsuojeluviranomaiselle on tullut yhteydenottoja Korkeamäen kiviainesalueen aikauttamista meluhaitoista Porvoonjoen länsipuolelta. Aikaisemmat yhteydenotot ja kirjallinen vireillepano meluhaitoista ovat tulleet Porvoonjoen itäpuolelta. Korkeamäen kiviainesalueen melu on ilmeisesti alkanut kuulumaan selvemmin myös joen länsipuolelle, kun nyt tarkasteltavalta suunnitelma-alueelta on hakattu puusto. Mikäli nyt suunniteltu toiminta alkaa, tulee myös Porvoonjoen länsipuolen äänimaisema asutuksen näkökulmasta muuttumaan merkittävästi. Jo käynnissä olevien toimintojen ja suunniteltujen toimintojen liikenteen yhteismääriä ja yhteisvaikutuksia ei ole arvioitu.

Hollolan kunta on käynnistämässä Kyyhkylä I -nimisen alueen asemakaavoitusta vuoden 2023 aikana. Suunniteltu asemakaava-alue koskee Nostavan pientaloalueen ympärillä olevaa maa-alueita, joka sijaitsee n. 800 metrin päässä hankealueesta Porvoonjoen länsipuolella. Maa-ainesottoalueen lähiympäristöön sijoittuu Luhdanjoen laaksossa kulkeva ohjeellinen ekologinen yhteys. Hollolan strategisen yleiskaavan 2020 (ei vielä lainvoimainen) viherverkostoeselvityksessä suunnittelualue sijoittuu ekologisen yhteyden välittömään läheisyyteen sekä osittain tarkastelussa korostuneelle luonnon ydinalueelle ja sen viereen.

Nyt suunnitteilla olevan toiminnan ja Korkeamäen kiviainesalueen toiminnan vesistövaikutukset kohdistuvat molemmat Porvoonjokeen vaikkakin eri kohtiin.

Päijät-Hämeen ympäristöterveys pyytää ottamaan soveltamistarpeen harkinnassa huomioon, että suunnitelmaselostuksessa liitteineen ei ole riittävällä tarkkuudella käsitelty alueella sijaitsevien ja sinne suunniteltujen toimintojen yhteisvaikutusta. Arvioitaessa mahdollisesti aiheutuvia terveys- tai viihtyvyyshaittoja huomioidaan kohteeseen kohdistuva kokonaisaltistus. Vaikka liitteenä olevassa ympäristömeluselvityksessä suunnitelma-alueen melutaso on arvioitu ns. pahimmassa tilanteessa, eri toimijoiden toiminnoista aiheutuvaa kokonaismelutasoa ei ole arvioitu. Myös liikenteestä aiheutuvan melun osalta tulisi arvioida alueelle sijoittuvien toimintojen yhteisvaikutuksia.

Päijät-Hämeen liitto tuo esille, että voimassa olevassa maakuntakaavassa suunnittelualueen välittömässä läheisyydessä sen länsipuolella sijaitsee Porvoonjoen maakunnallisesti arvokas

kulttuurimaisema-alue sekä Porvoonjoen melontareitti. Suunnitelma-alueen läheisyydessä sen kaakkoispuolelle maakuntakaavaan on merkitty Korkeamäen-Tuohijärvenkallion luonnonvaralogistiikan kehittämisen kohdealue (Ilk3). Maakuntakaavan liiteaineistoista käy lisäksi ilmi, että Porvoonjoen varsi toimii maakunnallisena ekologisen yhteytenä.

Päijät-Hämeen liitto toteaa suunnittelualueen sijainnin haasteelliseksi Porvoonjoen välittömän läheisyyden vuoksi. Porvoonjoki on maakunnallisesti arvokasta maisema-aluetta, kohteen kuvaus: Porvoonjoen viljelyseudun maisematyyppiä edustava maisema-alue Porvoonjoen varressa.

Porvoonjoella on maisema-arvojensa ohella huomattavia linnustoon sekä uhanalaisiin luontotyypeihin liittyviä arvoja. Porvoonjoki eli Luhdanjoki sijaitsee lähimmillään noin 90 metrin etäisyydellä suunnitelma-alueesta ja noin 130 metrin etäisyydellä ottamisalueesta. Ottoalueen vedet johdettaisiin Porvoonjokeen laskeutusaltaan ja hyvin lyhyen purkuojan kautta. Päijät-Hämeen liitto katsookin, että hankkeen jatkosuunnittelussa vesienhallintaan tulee kiinnittää erityistä huomiota.

Joen varteen sijoittuu useita maakunnallisesti arvokkaita linnustoalueita, MAALI-alueita. Lähimmäs suunnittelualueita sijoittuva kohden on Lahden puolella sijaitseva Luhdanjoki – niminen MAALI-alue. Se on laaja, metsäisten rinteiden reunustama tulvasanko, jonka läpi joki kiemurtelee. Tulvivat rantaniityt tarjoavat muuttaville vesilinnuille ja kahlaajille ruokailu- ja levähdyspaikkoja.

Luhdanjoen tulvasanteelle sijoittuu useita yksittäisiä luonnonsuojelualueita, etäisyyttä suunnittelualueelta lähimmälle näistä luonnonsuojelualueista on vain 200 metriä. Luonnonsuojelualueita koskevat samat melun ohjearvot kuin loma-asuntoja, mutta laaditussa melumallinnuksessa luonnonsuojelualuetta ei ole tarkasteltu melulle herkkänä kohteena. Päijät-Hämeen liitto pitää arviointia tältä osin puutteellisena.

Melun osalta tulisi erityistä huomioita kiinnittää yhteisvaikutuksiin läheisen Rudus Oy:n kiviaineksenottoalueen kanssa. Yhteismeluvaikutuksia on nyt esitetyissä materiaaleissa kuvattu vain sanallisesti, eikä Päijät-Hämeen liitto pidä esitettyä tarkastelua riittävänä yhteismeluvaikutusten osalta.

Suunnittelualueelta on laadittu luontoselvitys, mutta hankkeen vaikutusten arvioimiseksi tulisi selvittää luontoarvoja myös hankkeen vaikutusalueelta Luhdanjoen tulvasanteelta.

Luhdanjoen laakson kaltaiset laajat rantaniityt ovat harvinainen ja uhanalainen luontotyyppi. Arvioinnissa tulisi huomioida, että Porvoonjoen luhdet (Nostavan luhta 62 ha, Vähäluhta 26 ha ja Isoluhta 82 ha) on tunnistettu myös soidensuojelun täydennysohjelmassa arvokohteiksi.

Maakuntakaavassa Porvoonjokeen merkittyä melontareittiä ei ole mainittu laadituissa selvityksissä. Vaikutuksia myös virkistyskäyttöön tulisi arvioida osana hankkeen ympäristövaikutuksia.

Päijät-Hämeen liitto katsoo edellä esitetyn perusteella, että hankkeen ympäristövaikutukset tulisi arvioida nyt esitettyä laajemmin. Vaikutusten arviointia on mahdollista täydentää myös osana hankkeen lupamenettelyä. Lähialueen asukkaiden osallistumismahdollisuuksien kannalta YVA-menettely tarjoaisi kuitenkin ympäristölupamenettelyä kattavammat osallistumismahdollisuudet.

Hankkeesta vastaavan kuuleminen

Hankkeesta vastaavalle annettiin mahdollisuus kommentoida tai antaa vastine saapuneista lausunnoista. Hankkeesta vastaava toimitti vastineen 28.4.2023. ASM Kiviainespalvelut Oy toteaa, että lausunnoissa esille nousivat suunnitellun toiminnan meluvaikutukset lähiympäristöön erityisesti yhteisvaikutusten näkökulmasta viereisellä tilalla sijaitsevan Rudus Oy:n kiviaineksenottoalueen kanssa.

Hankkeesta vastaava tuo esille, että Hollolan kunnan kehitys- ja kaavoituspalveluiden antamassa lausunnossa lainataan ympäristömeluselvityksessä esitettyä kuvaa vanhoista suunnitelmista, joissa meluvalli kiertäisi koko alueen mukailleen suunnitelma-alueen rajoja. Uudempien, hakemuksen mukaisten, suunnitelmien mukaan meluvallit sijoittuvat vain ottamisalueen läheisyyteen, jolloin meluvallit eivät kulje alueelle sijoittuvan luonnontilaan jätettävän noron poikki.

Hakemuksen mukaiset meluvallit sijoittuvat lähemmäs melunlähteitä, jolloin ne torjuvat toiminnasta aiheutuvaa melua tehokkaammin kuin ympäristömeluselvityksessä on esitetty. Ympäristömeluselvityksen mukaan melutasot eivät kuitenkaan ylitä raja-arvoja, vaikka toiminta toteutettaisiin ilman suunniteltuja meluvalleja.

Hakija katsoo, että meluvaikutuksiin ja meluntorjuntaan liittyvät asiat voidaan ratkaista hankkeen lupamenettelyn yhteydessä jo toimitettujen aineistojen avulla. Ympäristöluvan lupamääräyksissä esimerkiksi toiminta-aikoja voidaan määrätä siten, että Luhdanjoen laaksossa kulkeva ekologinen käytävä voi täyttää tarkoituksensa. Hakija on valmis toteuttamaan tarvittavat meluntorjuntatoimenpiteet lupamääräyksiä edellyttämällä tavalla. Mikäli ympäristömeluselvityksen yhteismeluvaikutuksista laadittu sanallinen melukarttatarkastelu katsotaan riittämättömäksi, voidaan lupamenettelyn yhteydessä tai ennen toiminnan aloittamista laatia tarkempi mallinnuksiin perustuva selvitys.

Hankkeesta vastaava katsoo, että lausunnoissa esitetyt asiat eivät aiheuta yva-menettelyn tarvetta, vaan ne voidaan ratkaista osana hankkeen lupamenettelyä. Hankkeella ei katsota olevan sellaisia yhteisvaikutuksia hankealueen viereisten toimintojen kanssa, joiden vuoksi yva-menettely olisi tarpeen. Merkittävin yhteisvaikutus liittyy toimintojen meluvaikutuksiin, joista hakija on esittänyt näkemyksensä edellisessä kappaleessa.

ELY-KESKUKSEN RATKAISU

Hankkeesta vastaava ASM Kiviainespalvelut Oy:n maa-ainesten otto-, louhinta-, murskaus- ja ylijäämämaiden vastaanottohankkeeseen, Luhdanranta ja Jokirinteenmetsä, Hollola, sovelletaan ympäristövaikutusten arvioinnista annetun lain (252/2017) mukaista arviointimenettelyä.

ELY-keskuksen ratkaisun perustelut

Ympäristövaikutusten arviointimenettelyä edellyttävät sellaiset hankkeet ja niiden muutokset, joilla todennäköisesti on merkittäviä ympäristövaikutuksia (YVA-laki 3 § 1 mom.). Hankkeet, joihin sovelletaan aina arviointimenettelyä, on määritelty YVA-lain liitteenä 1 olevassa hankeluettelossa. Kohdan 2b) mukaan ympäristövaikutusten arviointimenettelyä sovelletaan aina kiven, soran tai hiekan ottoon, kun ottamisalueen pinta-ala on yli 25 hehtaaria tai otettava ainesmäärä on vähintään 200 000 kiintokuutiometriä vuodessa. Lain esitöiden (HE 102/2018 vp) mukaan termillä ottamisalue vastataan direktiivin hankealueen määritelmään ja siihen katsotaan kuuluvan itse ottoalueen lisäksi sellaisia ottamistoimintaa tukevia toimintoja, jotka ovat ottamiselle keskeisiä ja erottamattomasti siihen yhteydessä (EU komission tulkinta).

Ympäristövaikutusten arviointimenettelyä sovelletaan myös hankeluettelon kohdan 11b) hankkeisiin, joissa muuta kuin vaarallista jätettä sijoitetaan kaatopaikalle, joka on mitoitettu vähintään 50 000 tonnin vuotuiselle jätemäärälle. Muodostuvien ympäristövaikutusten valossa tässä hankkeessa tarkasteltava maanvastaanotto toiminta ja käsittely ovat samankaltaista toimintaa kuin maankaatopaikkatoiminta.

Arviointimenettelyä sovelletaan lisäksi yksittäistapauksessa sellaiseen hankkeeseen tai jo toteutetun hankkeen muuhunkin kuin 1 momentissa tarkoitettuun muutokseen, joka todennäköisesti aiheuttaa laadultaan ja laajuudeltaan, myös eri hankkeiden yhteisvaikutukset huomioon ottaen, 1 momentissa tarkoitettujen hankkeiden vaikutuksiin rinnastettavia merkittäviä ympäristövaikutuksia.

Päätöksenteossa otetaan lisäksi huomioon hankkeen ominaisuudet ja sijainti sekä vaikutusten luonne. Päätöksenteon perustana olevista tekijöistä säädetään YVA-lain liitteessä 2 ja YVA-asetuksen 2 §:ssä (YVA-laki 3 § 3 mom.).

Hankkeen ominaisuudet, sijainti ja vaikutusten luonne

Tarkasteltavassa Luhdanrannan ja Jokirinteenmetsän maa-aineisten otto-, louhinta-, murskaus- ja ylijäämämaiden vastaanottohankkeessa suunnitelma-alueen pinta-ala on 17,96 ha ja se sisältää varsinaisen ottoalueen ja siihen kiinteästi liittyvien tukitoimintojen alueet. Tarkasteltava laajuus alittaa YVA-lain hankeluettelossa esitetyn rajan. Hankkeessa tarkasteltava vuosittainen ottomäärä 103 000 m³ctr/a jää myös hankeluettelon rajan alapuolelle. Vuosittainen maa-ainesten vastaanotto- ja käsittelymäärä 49 900 t/a on sen sijaan välittömästi hankeluettelon rajan tuntumassa.

Hankkeen kesto on tavoitellussa laajuudessaan 10 vuotta. Kestoa voidaan luonnehtia keskipitkäksi ja ympäristövaikutuksia muodostuu koko toimintajakson aikana. Toiminnan päättymisen jälkeen alue palautuu metsätaloukseen, joten vaikutukset ovat toiminta-ajan pituudesta huolimatta väliaikaisia. Pysyviä vaikutuksia muodostuu kuitenkin mm. maa- ja kallioperään ja maisemaan. Ympäristövaikutusten kohdistuminen ja laajuus voivat vaihdella ottamistoiminnan edetessä vaiheittain ainakin melun, pölyn, tärinän ja pintavesivaikutusten osalta. Myös maa- ja kiviainesten vastaanotto ja käsittely, sekä melun- ja pölyntorjuntarakenteiden rakentaminen vaikuttavat ympäristövaikutusten muodostumiseen ja laajuuteen.

Hanke sijoittuu metsätalousvaltaiselle alueelle, jossa asutus on hajaluonteista. Lähimmät asuinrakennukset sijoittuvat 500-600 metrin etäisyydelle suunnitelma-alueesta, mutta välittömästi alueelle johtavan tieyhteyden varrelle. Hollolan kunnan kaavoitusohjelman mukaisesti uutta pientaloasutusta tullaan tarkastelemaan Porvoonjoen länsipuolelle Kyyhkylän alueelle noin 800 metrin etäisyydelle hankealueesta. Hankkeen vaikutusalue on osin jo muuttunut. Suunnitelma-alue rajautuu välittömästi toiminnassa olevan Rudus Oy:n Korkeamäen kiviainesalueen läheisyyteen. Alueella suoritetaan kalliokiven louhintaa ja murskausta, sekä ylijäämämaiden ja rakennuspurkujätteiden välivarastointia ja käsittelyä. Hankkeiden toiminnot ja vaikutukset ovat pääosin yhteneväisiä.

Lainvoimaisessa maakuntakaavassa ja yleiskaavassa on osoitettu hankkeen vaikutusalueella useita yhteensovittamista ja vaikutusten arviointia edellyttäviä kaavamerkintöjä. Pääosa näistä liittyy luonnon- ja maisemansuojeluun, mutta myös asutukseen ja virkistykseen, sekä elinoloihin ja viihtyvyyteen. Hanke sijoittuu välittömästi Porvoonjoen läheisyyteen, joka on osoitettu voimassa olevassa maakuntakaavassa maakunnallisesti arvokkaana kulttuurimaisema-alueena ja melontareittinä. Porvoonjoen varsi on tunnistettu maakunnallisena ekologisena yhteytenä ja luonnon ydinalueena osana ekologista yhteyttä. Päijät-Hämeen rakennemallin ehdotuksessa Porvoonjoki on osa siniviheryhteyttä. Hollolan strategisessa yleiskaavassa 2017 Porvoonjokivarsi on osoitettu maakunnallisesti arvokkaana maisema-

alueena, melontareittinä ja maa- ja metsätalousvaltaisena alueena, jolla on erityisiä ympäristöarvoja. Korkeamäen alue on osoitettu luonnonvaralogistiikka-alueena, mutta rajaus ei ulotu nyt suunnitteilla olevalle alueelle. Hollolan strategisessa yleiskaavassa 2020 (ei lainvoimainen) alueella on merkintöjä ohjeellisista virkistysyhteyksistä ja ekologisista yhteyksistä ja yhtenäisestä laajasta metsätalousalueesta (luonnon ydinalueesta). Porvoonjokivarsi on osoitettu kulttuuriympäristön tai maiseman kannalta valtakunnallisesti tai maakunnallisesti arvokkaana alueena. Korkeamäen alue on osoitettu luonnonvaralogistiikka-alueena.

ELY-keskus yhtyy lausunnonantajien näkemykseen vaikutusalueen herkkyydestä erityisesti luonnon- ja maisemansuojelun, sekä maankäytön suunnittelun ja kaavoituksen näkökulmasta. Hankkeen lähivaikutusalueelle on osoitettu lukuisia aluevarauksia ja arvoja, jotka luovat osin ohjeellisesta sijainnistaan huolimatta suunnitteilla oleville toiminnoille selkeitä yhteensovittamis- ja vaikutusten arvioinnin tarpeita. ELY-keskus näkee, että suunnitteilla oleva toiminta voi olla ristiriidassa tai jopa heikentää eri kaavatasoilla ja maankäytön suunnitelmissa osoitettujen tavoitteiden tai aluevarausten toteutumista.

Nyt tarkasteltavan hankkeen meluvaikutuksia on arvioitu mallintamalla. Ympäristömeluselvityksen mukaan suunniteltu toiminta ei aiheuta ohjearvoja ylittävää melua asuinrakennusten kohdalla. Kun otetaan huomioon toimintojen ja liikenteen aiheuttama yhteismelu, melutaso on noin 50 dB(A) tuntumassa lähimpien asuinrakennusten kohdalla.

On mahdollista, että vaikka melun ohjearvot eivät ylittyisikään, voivat meluvaikutukset nousta yksittäisten asuinrakennusten kohdalla merkittäviksi. Saatujen lausuntojen mukaan vaikutusalueella on jo nykyisen toiminnan puitteissa todettu ympäristöhäiriöitä melun osalta ja on todennäköistä, että häiriöksi koettavat muutokset alueen äänimaisemassa lisääntyvät samankaltaisen toiminnan lisääntyessä. Meluvaikutukset voivat siten nousta merkittävämmiksi mitä hankkeen arviointiaineistossa todetaan.

Hankkeen ympäristövaikutukset kohdistuvat voimakkaimmin eri puolilla aluetta sijaitsevaan lähiasutukseen. Liikennöinti alueelle on suunniteltu toteutettavan alueen pohjoispuolitse Helsingintieltä Nuuttilantielle, josta kääntyy yksityistie lännen suuntaan kohti suunnitelma-alueita. Tämän tieyhteyden varrella sijaitsee kaksi rakennusta, joihin liikenteen meluvaikutukset, mutta myös pöly- ja värinävaikutukset, erityisesti kohdistuvat. Asuinviihtyvyyden, mutta myös terveyden ja turvallisuuden kannalta esitetty kuljetusten päivittäinen määrä voi aiheuttaa ELY-keskuksen näkemyksen mukaan jopa kohtuutonta haittaa kyseisille asuinrakennuksille. Huomioitavaa myös on, että vaikka kiviaineshankkeiden kuljetusreitit eroavat paikallisesti toisistaan, voi hankkeilla olla myös liikenteellisiä vaikutuksia Helsingintien suunnassa.

Suunnittelualan pohjoispuolella Porvoonjoen varrella sijaitsee kaksi yksityismaiden suojelualuetta, Hölmänmäen luonnonsuojelualue 1 (YSA254519) ja Hölmänmäen luonnonsuojelualue 2 (YSA256467). Luonnonsuojelualueet sijaitsevat lähimmillään 200 metrin etäisyydellä suunnittelualueesta. Hankealueen länsipuoleinen osa Porvoonjokea on todettu maakunnallisesti tärkeäksi lintukohteeksi (MAALI) Luhdanjoki ja osoitettu soidensuojelun täydennysehdotuksen kohteeksi Porvoonjoen Nostavan luhdat.

Ympäristömeluselvitys ei ota kantaa luonnonsuojelualueiden ohjearvoihin, jotka melumallinnuksen mukaan ylittyvät Hölmänmäen luonnonsuojelualueilla. Ohjearvo ulkoalueiden melutasolle luonnonsuojelualueilla päiväaikaan on 45 dB(A). Melumallinnuksen mukaan Hölmänmäen luonnonsuojelualueilla melutaso on yli 50 dB(A). Porvoonjoen ekologisen yhteyden alueella melutaso on mallinnustilanteesta riippuen yli 65 dB(A). Ekologisille yhteyksille ei ole asetettu ohjearvoja.

ELY-keskus näkee, että hankkeesta voi aiheutua merkittäviä häiriövaikutuksia maakunnallisesti arvokkaalle linnustoalueelle ja ekologisten yhteyksien toiminnallisuudelle. Lähtökohtana suunnittelussa tulee myös olla, että melutasot luonnonsuojelualueilla ovat ohjearvojen mukaiset.

Suunnitelma-alueen puusto on pääosin hakattu. Tukitoiminto- ja varastoalueella sijaitsee luontoselvityksen mukaan arvokkaana elinympäristönä tunnistettu noro, joka on mahdollisesti vesilain suojelema, ja reunametsät mahdollisesti metsälain 10 §:n mukainen erityisen tärkeä elinympäristö. Noron alapuoliset metsäalueet Porvoonjoen suuntaan on Metsäkeskuksen kartta-aineistossa osoitettu metsälain 10 §:n mukaisiksi kohteiksi (pienvesien välittömät lähiympäristöt, rehevät lehtolaikut). Alue on rajattu suunnitteluaineistossa luonnontilaiseksi jätettäväksi vyöhykkeeksi niin, että varasto- ja tukitoimintojen alueet rajautuvat siihen. ELY-keskus näkee, että varastointiin ja pintamaiden ja murskeen käsittelyyn liittyvät toiminnot voivat kuitenkin aiheuttaa pintavesi- ja pölyvaikutuksia ja heikentää monimuotoisuuskohteen arvoja. Epäselväksi myös jää, miltä alueelta pintavedet jatkossa valuvat ko. uoman kautta ja voiko mahdolliselle luonnontilaiselle uomalle muodostua haitallisia vaikutuksia.

Ottoalueen pintavedet on tarkoitus ohjata laskeutusaltaan ja lasku-uoman kautta Porvoonjokeen. ELY-keskus näkee, että lieventämistoimien toteutuessa asianmukaisesti pintavesivaikutukset jäänevät kohtalaisiksi Porvoonjoessa.

Yhteisvaikutukset muiden hankkeiden kanssa

Hankkeen todennäköisten ympäristövaikutusten tarkastelussa tulee erityisesti ottaa huomioon hankkeen sijoittuminen välittömästi Rudus Oy:n Korkeamäen kiviainesalueen läheisyyteen. Hollolan

ympäristönsuojeluviranomaisen mukaan alueella on myös vireillä Pean Industri Oy:n kiinteän asfalttiaseman ja siirrettävän asfalttijätteen murskaamon rekisteröinti-ilmoitus.

Nyt suunnitteilla olevan hankkeen toiminnot ja vaikutusalue ovat pääosin yhteneväisiä jo olemassa olevan toiminnan kanssa. Suunnitellun toiminnan merkittävimmät ympäristövaikutukset ovat melu, pöly, liikenne ja mahdolliset vaikutukset pinta- ja pohjavesiin. Yhteisvaikutusten myötä toiminnan vaikutusalue laajenee ja vaikutusten merkittävyys voi kasvaa.

Hankkeen aiheuttamia melun yhteisvaikutuksia on arvioitu sanallisesti Rudus Oy:n Korkeamäen kiviaineshankkeen kanssa. Yhteismelun arvioidaan jäävän alle päiväajan ohjearvojen tai niiden tuntumaan. Epäselvää on, onko pohjoispuoliseen asutukseen kohdistuvissa ennakkoarvioinneissa otettu huomioon ASM Kiviainespalvelut Oy:n liikenteen aiheuttama meluvaikutus. Kun otetaan huomioon arvioinnin lähtötietojen tarkkuus, ELY-keskus arvioi, että yhteisvaikutukset voivat nousta aineistossa arvioitua suuremmiksi.

Pintavesivaikutusten osalta hankkeiden yhteisvaikutukset kohdistuvat Porvoonjokeen, mutta sen eri osiin. Ottaen huomioon esitetyt lieventämistoimet, yhteisvaikutukset eivät todennäköisesti muodostu erityisen merkittäviksi.

Huomioidut haittojen välttämisen- ja ehkäisemistoimenpiteet

Arvioitaessa hankkeesta muodostuvia merkittäviä haitallisia vaikutuksia on huomioitu seuraavat hankkeesta vastaavan esittämät toimenpiteet haitallisten vaikutusten ehkäisemiseksi ja lieventämiseksi:

- Alueelle tuodaan muualta puhtaita maa-aineksia, joita käytetään meluvallien rakentamiseen ottoalueen reunoille
- Alueen vesienhallinta ja -käsittely perustuu ottamisalueen valumavesien keräämiseen keskitettyyn laskeutusaltaaseen ja eroosiosuojattuun purkuojaan.

Johtopäätelmät

Kun otetaan huomioon tarkasteltavan hankkeen ominaisuudet, sijainti ja vaikutusten luonne, maa-ainesten otto-, louhinta-, murskaus- ja ylijäämämaiden vastaanottohanke, Luhdanranta ja Jokirinteenmetsä, Hollola, muodostuu laajamittaiseksi toiminnaksi, joka todennäköisesti aiheuttaa laadultaan ja laajuudeltaan YVA-lain liitteessä 1 tarkoitettujen hankkeiden vaikutuksiin rinnastettavia merkittäviä ympäristövaikutuksia. Ympäristövaikutusten merkittävyyteen vaikuttavat paitsi hankkeen sijoittuminen erityisesti luonnon- ja maisemansuojelun, mutta myös elinolojen ja viihtyvyyden kannalta herkälle vaikutusalueelle, sekä todennäköiset meluun, pölyyn, tärinään, liikenteeseen ja maisemaan kohdistuvat yhteisvaikutukset Korkeamäen kiviainosalueen kanssa.

SOVELLETUT SÄÄNNÖKSET

Laki ympäristövaikutusten arviointimenettelystä (YVA-laki 252/2017): 3, 11, 12, 13 ja 37 § sekä liitteet 1 ja 2.

Valtioneuvoston asetus ympäristövaikutusten arviointimenettelystä (YVA-asetus 277/2017): 1 ja 2 §.

MUUTOKSENHAKU

Hankkeesta vastaavan muutoksenhakuoikeus

Hankkeesta vastaava saa hakea tähän päätökseen muutosta valittamalla Hämeenlinnan hallinto-oikeuteen. Valitusosoitus on liitteenä.

ASIAKIRJAN HYVÄKSYNTÄ

Asian on esitellyt johtava asiantuntija Kirsi Lehtinen ja ratkaissut yksikönpäällikkö Annu Tulonen. Asiakirja on hyväksytty sähköisesti ja merkintä hyväksynnästä on asiakirjan lopussa.

PÄÄTÖKSESTÄ TIEDOTTAMINEN

Tiedottaminen

Päätöksestä tiedotetaan kuuluttamalla 17.5.-16.6.2023 Hämeen ELY-keskuksen verkkosivuilla [Kuulutukset](#) -osiossa. Päätös julkaistaan sähköisesti myös ympäristöhallinnon [verkkosivuilla](#).

Tieto kuulutuksesta julkaistaan myös Hollolan kunnan ja Lahden kaupungin verkkosivuilla.

Jakelu

Hankkeesta vastaava saantitodistuksin

Sähköisesti:

Hollolan kunta, ympäristönsuojeluviranomainen, kehitys- ja kaavoituspalvelut

Päijät-Hämeen ympäristöterveys

Päijät-Hämeen liitto

LIITE 1

Valitusosoitus

VALITUSOSOITUS

Valitusviranomainen

Tähän päätökseen tyytymätön saa oikeudenkäynnistä hallintoasioissa annetun lain (808/2019) mukaisesti hakea siihen muutosta Hämeenlinnan hallinto-oikeudelta kirjallisella valituksella. Valituskirjelmä osoitetaan valitusviranomaiselle ja se on toimitettava valitusajassa hallinto-oikeuden kirjaamoon.

Valitusaika

Valitus on tehtävä 30 päivän kuluessa päätöksen tiedoksisaannista. Valitusaikaa laskettaessa tiedoksisaantipäivää ei oteta lukuun. Jos valitusajan viimeinen päivä on pyhäpäivä, lauantai, itsenäisyyspäivä, vapunpäivä, jouluaatto tai juhannusaatto, valitusaika jatkuu vielä seuraavana arkipäivänä.

Valittajan katsotaan saaneen tiedon päätöksestä seitsemäntenä (7) päivänä sen jälkeen, kun päätös on postitettu valittajan ilmoittamalla osoitteella, ellei valituksen yhteydessä muuta näytetä.

Valituksen sisältö

Valituskirjelmässä on ilmoitettava

- valittajan nimi ja yhteystiedot
- päätös, johon haetaan muutosta, miltä kohdin päätökseen haetaan muutosta, mitä muutoksia siihen vaaditaan tehtäväksi ja millä perusteilla muutosta vaaditaan
- postiosoite ja puhelinnumero, joihin asiaa koskevat ilmoitukset valittajalle voidaan toimittaa
- mihin valitusoikeus perustuu, jos valituksen kohteena oleva päätös ei kohdistu valittajaan

Jos valittajan puhevaltaa käyttää hänen laillinen edustajansa tai asiamiehensä tai jos valituksen laatijana on joku muu henkilö, valituskirjelmässä on ilmoitettava myös tämän nimi ja kotikunta.

Valittajan, laillisen edustajan tai asiamiehen on allekirjoitettava valituskirjelmä.

Valituksen liitteet

Valituskirjelmään on liitettävä

- päätös, johon muutosta haetaan, alkuperäisenä tai jäljennöksenä
- todistus siitä, minä päivänä päätös on annettu tiedoksi, tai muu selvitys valitusajan alkamisajankohdasta
- asiamiehen valtakirja

- asiakirjat, joihin valittaja vetoaa vaatimuksensa tueksi, jollei niitä ole jo aikaisemmin toimitettu viranomaiselle.

Valituskirjelmän toimittaminen perille

Valituskirjelmän voi viedä valittaja itse tai hänen valtuuttamansa asiamies. Sen voi omalla vastuullaan lähettää myös postitse tai toimittaa lähetin välityksellä. Postiin valituskirjelmä on jätettävä niin ajoissa, että se ehtii perille valitusajan viimeisenä päivänä ennen aukioloajan päättymistä. Hallinto-oikeuden kirjaamon aukioloaika on kello 8.00 – 16.15. Valituksen voi tehdä myös hallinto- ja erityistuomioistuinten asiointipalvelussa osoitteessa <https://asiointi2.oikeus.fi/hallintotuomioistuimet>

Käsittelymaksu

Valittajalta peritään hallinto-oikeudessa tuomioistuinmaksulain (1455/2015) mukainen oikeudenkäyntimaksu 270 euroa. Tuomioistuinmaksulaissa on erikseen säädetty tapauksista, joissa maksua ei peritä.

Hämeenlinnan hallinto-oikeus

Postiosoite: Raatihuoneenkatu 1, 13100 Hämeenlinna
Käyntiosoite: Arvi Kariston katu 5, 13100 Hämeenlinna
Sähköposti: hameenlinna.hao@oikeus.fi
Puhelin: 029 56 42210
Faksi: 029 56 42269

Tämä asiakirja HAMELY/207/2023 on hyväksytty sähköisesti / Detta dokument HAMELY/207/2023 har godkänts elektroniskt

Lehtinen Kirsi 15.05.2023 14:41

Tulonen Annu 15.05.2023 15:16