



PÄÄTÖS YMPÄRISTÖVAIKUTUSTEN ARVIOINTIMENETTELYN SOVELTAMISESTA YKSITTÄISTAPAUKSESSA TORNIMÄEN TUULIVOIMAHANKKEESSA

1 HANKE

Tornimäen alueen tuulivoimahanke Padasjoen kunnassa.

2 HANKKEESTA VASTAAVA

ABO Wind Oy
Aleksanterinkatu 48 A, 00100 Helsinki
Yhteyshenkilö: Kalle Greis, kalle.greis@abo-wind.fi

3 ASIAN VIREILLETULO

ABO Wind Oy on 1.7.2021 pyytänyt Hämeen elinkeino-, liikenne- ja ympäristökeskukselta (ELY-keskus) päätöstä, edellyttääkö suunniteltu hanke (Tornimäen tuulivoimahanke Padasjoki) ympäristövaikutusten arviointimenettelyä (YVA-menettely). Hankkeesta vastaava on toimittanut ELY-keskukselle YVA-lain (252/2017) 12 §:n ja YVA-asetuksen (277/2017) 1 §:n edellyttämiä tietoja hankkeesta.

4 TIEDOT HANKKEESTA

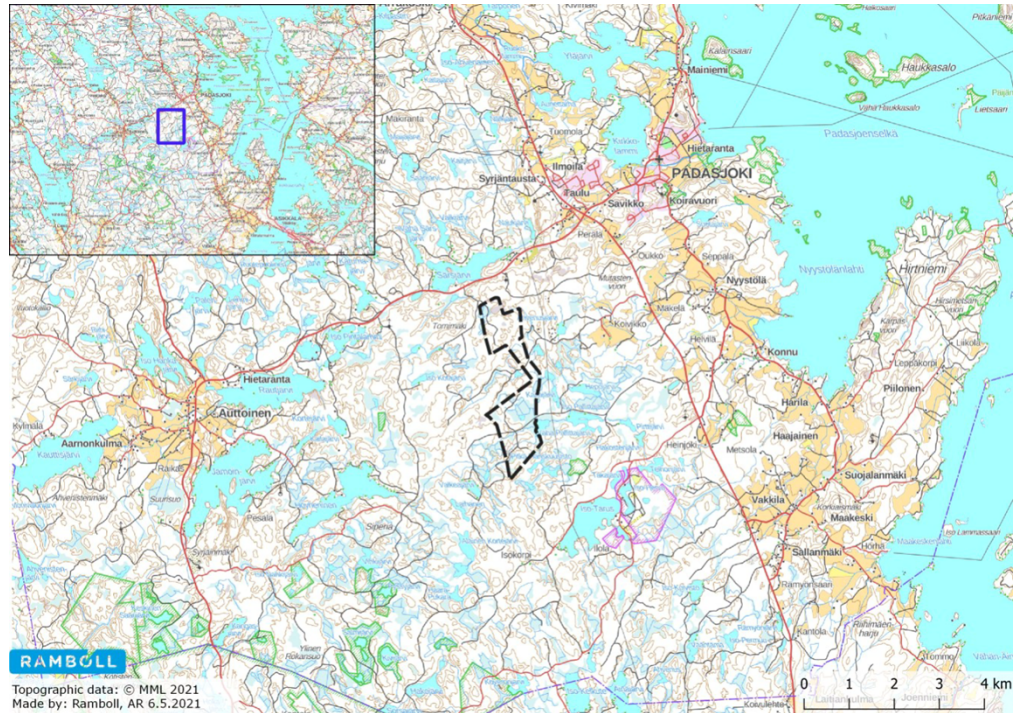
Seuraavassa on esitetty pääosin hankkeen esiselvitysasiakirjoihin sisältyviä tietoja hankkeesta, hankealueen ympäristön nykytilasta ja ennalta arvioiduista vaikutuksista.

4.1 Hankekuvaus

Hankealueelle sijoitetaan enintään 6 kappaletta tuulivoimaloita. Tuulivoimapuiston maksimi kokonaisteho on 45 MW. Kyseisten voimaloiden maksimi napakorkeus on enintään 200 metriä ja kokonaiskorkeudeltaan korkeintaan 300 metriä. Hankealue sijaitsee Padasjoen Tornimäen alueelle noin 4 kilometriä lounaaseen Padasjoen keskustaajamasta. Alueen liittäminen 110 kV kantaverkkoon on

suunniteltu tapahtuvan hankealueen pohjoisosaan rakennettavan uuden sähköaseman kautta.

KUVA 1. Hankealueen sijainti (Hankeaineisto, ABO Wind Oy).



4.2 Ympäristökuvaus ja arvio ympäristövaikutuksista

Hankealue on pääosin metsämaata ja suoaluetta. Pääosin alue on aktiivisessa metsätalouksikäytössä. Hankealueen koillisosaan rajautuu Savolan kalliokiviaineksen ottoalue. Hankealueen itäosa on pohjavesialuetta.

Voimaloiden paikkojen alustavassa valinnassa on käytetty apuna puskurianalyysiä. Hankealueen lounaisosassa yksi voimalapaikka sijoittuu asuinrakennuksen ja koillisosassa yksi voimalapaikka lomarakennuksen 1000 metrin puskurivyöhykkeelle.

Hankkeella on erilaisia vaikutuksia ympäristöön ja ne muodostuvat pääasiassa maiseman muuttumisesta, luontovaikutuksesta, melusta, välkkeestä sekä rakentamisen aikaisesta liikenteestä. Hankkeella on myönteisiä vaikutuksia ilmanlaatuun ja ilmastoon.

Vaikutukset luontoon

Hanke aiheuttaa muutoksia luontoympäristössä. Alueella on eri luonnon monimuotoisuuden kannalta arvokkaita alueita sekä luontokohteita. Alueen välittömässä läheisyydessä on yksityinen suojelualue ja metsälain mukainen arvokas elinympäristö. Lähin Natura 2000 -alue on noin 2,5 kilometrin päässä lännessä. Hankealueelta ei ole tarkempaa

tietoa lajistosta ja luontotyypeistä. Yksi voimalapaikka sijoittuu pohjavesialueelle.

Vaikutukset maisemakuvaan ja kulttuuriympäristöön.

Hanke vaikuttaa maisemakuvaan. Vaikutus syntyy erityisesti roottorin lapojen näkymisestä. Hankealueen läheisyydessä sijaitsee valtakunnallisesti ja maakunnallisesti arvokkaita maisema-alueita ja rakennettuja kulttuuriympäristöjä. Pallitta-Tyllänmäen maakunnallisesti arvokkaan maisema-alueen puskurivyöhyke ulottuu hankealueelle. Alustavan näkymäalueanalyysin perustella maisemavaikutukset ulottuvat laajalle alueelle Päijänteelle.

Melu- ja värinävaikutukset

Hanke aiheuttaa melua ja välkettä. Tuulivoimalan aiheuttamalla valon ja varjon vilkkumisella voi voimaloiden läheisyydessä olla häiritsevä vaikutus. Alustavien välkemallinnusten mukaan ilman puuston suojaavaa vaikutusta tuulivoimapuiston aiheuttama välke (todellinen tilanne) ylittää 8 h vuodessa eräiden asuin- ja lomarakennuksen kohdalla. Alustavien melumallinnusten mukaan yksittäisten asuin- ja lomarakennusten kohdalla melun ohjearvoja ei saavuteta.

Vaikutukset yhdyskuntarakenteeseen ja rakennettuun ympäristöön

Hankkeella on erilaisia vaikutuksia maankäyttöön, yhdyskuntarakenteeseen ja kaavoitukseen. Hankkeen suorat maankäyttövaikutukset kohdistuvat ensisijaisesti suunnittelun alueen välittömään lähiympäristöön, mutta toiminnan vaikutukset mukaan lukien sähkönsiirto voivat vaikuttaa lähiympäristön maankäyttömuotoihin, alueen ympäristön elinkeinoihin ihmisten elinoloihin sekä virkistyskäyttöön. Liikennevaikutuksia syntyy rakennusvaiheen kuljetuksista ja käytön aikaisesta huoltoliikenteestä

5 ASIAN KÄSITTELY

Asiasta on pyydetty viranomaislausuntoja ja asiasta on toimitettu kaksi mielipidettä.

Mielipiteissä on nähty YVA-menettely välttämättömäksi ja muun muassa korostettu hankkeen vaikutusta valtakunnallisesti arvokkaisiin maisema-alueisiin Päijänteen kansallispuistossa, mukaan lukien Kelventeen harjusaari. Pohjoisin voimalaitosyksikkö olisi Päijänteen pinnasta 80 metriä korkeammalla. Voimaloilla olisi hallitseva vaikutus myös

Jokioisten kirkonkylän maisemiin. Ne hallitsisivat myös Auttoisten ja Vesijaon kylämaisemia. Molemmat kylät on hyväksytty valtakunnallisesti arvokkaiksi ja suojeltaviksi kulttuurimaisemiksi. Kauas näkyvät voimat vähentäisivät vakituisten ja kesäasukkaiden viihtyvyyttä.

Mielipiteissä on lisäksi todettu, että hankkeen yhteenlaskettu teho saattaa hyvin todennäköisesti vielä kasvaa. Lähimmät asunnot sijaitsevat vain noin 800 metrin päässä voimaloista. Hankealue sijoittuu itäosassa osittain pohjavesialueelle, mikä vaatii tarkat selvitykset, joita ei voida jättää pelkästään kaavoituksen yhteydessä tehtäväksi.

Alueen luontoarvojen osalta on muistutettu, että niitä on kartoitettu jo vuosien ajan ja niitä ovat erityisesti Iso-Pallittajärven ja Tyllänmäen harjumaisema-alue. Hankealueen välittömässä läheisyydessä sijaitsee myös Frans-Joosefin luonnonsuojelualue ja osittain hankealueeseen ulottuva Hans-Kuusiston suojelualue. Hankealueen länsipuolella sijaitsevat Natura2000 -verkoston Ammajanvuori ja Aholankorven luonnonsuojelualue. Tuulivoimaloiden alue on myös metsäkanalintujen pesimäaluetta. Alue on monien eri haukkojen, metsojen, viirupöllöjen, kuikkien, kaakkureiden, lehtokurppien ja kehrääjien asuttama. Harvinaisuudet kuten kalasääski ja harmaahaikara ovat asustelleet alueella. Hankealue sijaitsee myös kurkien, laulujoutsenten ja arktisten vesilintujen syysmuuttoreitillä.

Hankealue sijoittuu pienten metsäjärvien, soiden ja moreeniharjujen muodostamalle alueelle, jonne johtaa nykyisin pari kolme kapeaa ja huonokuntoista metsäautotietä. Voimaloiden rakentaminen edellyttää uusien leveiden ja raskaita kuormia kestävien teiden rakentamista. Voimaloiden perustukset vaativat suuria maansiirtotyitä. Nämä maansiirtotyöt irrottavat humusta, joka valuisi alueen mataliin ja tummavetisiin järviin ja lampiin happamoittaen niitä entisestään. Tuulivoima-alueen eteläpään voimat sijaitsevat Iso-Tarusjärven valuma-alueella. Tuulivoimaloiden rakentamisesta tuleva lisärasite horjuttaisi järven ekologista tilaa.

Mielipiteissä on viitattu myös siihen, että Padasjoen kunta on visiossaan ja strategiassaan määritellyt kunnan tulevaisuuden perustuvan maisemaan ja luontoon iskusanoilla ”Maisema, Metsä, Mielihyvä”. Hanke nähdään olevan ristiriidassa näiden tavoitteiden kanssa.

5.1 Viranomaisten kuuleminen

Hämeen ELY-keskus on pyytänyt arviointitarpeesta lausuntoja seuraavilta viranomaisilta: Padasjoen kunnanhallitukselta, ympäristönsuojeluviranomaiselta, Päijät-Hämeen liitolta ja Lahden kaupungin museolta. Arviointitarpeesta annettiin neljä lausuntoa, joista seuraavassa on esitetty yhteenveto niiden keskeisestä sisällöstä.

Padasjoen kunnanhallitus lausuu, että YVA-menettely tulee hankkeesta toteuttaa.

Padasjoen ympäristönsuojeluviranomainen lausuu, että kunnan tulee tehdä hankkeesta YVA eli ympäristövaikutusten arviointi. Perusteluina esitetään, että hankealue sijaitsee noin 4 km päässä keskustasta. Tuulivoimaloita sijoittuu pohjavesialueen viereen. Suunnitellut voimalat ovat 300 metriä korkeita, jollaisia ei ole aikaisemmin Suomeen rakennettu. Ympäristö on luonnoltaan arvokasta aluetta ja linnustollisesti monipuolinen. Tuulivoimaloiden rakentaminen ja toiminta aiheuttaisivat kaikille näille alueille merkittävästi näkyviä vaikutuksia. Alueella kulkee Päijät-Ilves reitti. Yhden voimalan teho on 6-10 MW eli kokonaisteho olisi jopa 60 MW. Kunnan etu on, että tuulivoimaloiden kaikki vaikutukset tulevat puolueettomasti selvitettyiksi.

Päijät-Hämeen liitto toteaa, että Päijät-Hämeen voimassa olevassa maakuntakaavassa suunnitellulle tuulivoima-alueelle tai sen välittömään läheisyyteen sijoituvia kaavamerkintöjä ovat 110 kV voimajohto, pohjavesialueen raja-alue sekä maakunnallisesti arvokas maisema-alue. Alustavan sijoituspaikkasuunnitelman perusteella yksi suunnitelluista tuulivoimaloista sijoittuu Hepojärven pohjavesialueelle. Suunnitellut tuulivoimalat sijoittuvat maakunnallisesti arvokkaan maisema-alueen läheisyyteen. Pallitta-Tyllänmäen maisema-alue sijaitsee suunniteltujen tuulivoimaloiden itäpuolella. Suunnitellun tuulivoima-alueen itäpuolelle sijoittuu Kurhila - Padasjoki - Kuhmoinen 110 kV voimajohto. Päijät-Hämeessä merkitykseltään seudullisen tuulivoima-alueen koon alaraja riippuu tuulivoima-alueen sijainnista. Tornimäen tuulivoimahanke sijoittuu alueelle, jossa seudullisen tuulivoima-alueen koon alaraja on 10 tuulivoimalayksikköä. Päijät-Hämeen liitto ei näe YVA-menettelyn soveltamista Tornimäen tuulivoimahankeeseen tarpeellisenä.

Lahden museot Päijät-Hämeen alueellisena vastuumuseona lausuu, että suunnittelualueelta ei tunneta muinaismuistolain (295/1963) suojaamia kiinteitä muinaisjäännöksiä. On kuitenkin huomattava, että se on ollut osa muinaisjäännösselvitystä viimeksi vuonna 2003 (T. Sepänmaa: Padasjoki. Arkeologinen perusinventointi.). Tiedot alueen muinaisjäännöksistä ovat siten vanhentuneet ja ne tulee päivittää. Museo edellyttää, että suunnittelualueella järjestetään arkeologinen inventointi (kohteena sekä esihistoriallisen että historiallisen ajan muinaisjäännökset) hankkeeseen liittyvänä selvityksenä.

5.2 Hankkeesta vastaavan kuuleminen

Hankkeesta vastaavalle on varattu mahdollisuus tulla kuulluksi asiassa ennen asian ratkaisemista. Hankkeesta vastaava toteaa 20.10.2021 toimitetussa vastineessaan, että yhtiö suunnittelee enintään kuuden tuulivoimalan rakentamista Padasjoelle. Hankkeen kokonaisteho ei ylitä 45 megawatin kokonaistehoa, eikä näin ollen lain vaatima YVA-raja hankeluettelossa ylittyisi. Yhtiö haluaa kuitenkin ottaa huomioon

hankealueesta annetut lausunnot ja mielipiteet. YVA-menettelyn toteuttaminen parantaisi Padasjoen tuulipuistohankkeen hyväksyttävyyttä ja edistäisi hankkeen eteenpäin viemistä. Mikäli Padasjoen tuulipuistohankkeessa sovelletaan YVA-menettelyä, Abo Wind Oy toivoo, että YVA-menettely toteutetaan yhteismenettelynä kaavoituksen yhteydessä.

6 ELY-KESKUKSEN RATKAISU

Abo Wind Oy:n tuulivoimahankkeeseen Padasjoen Tornimäen alueella sovelletaan ympäristövaikutusten arvioinnista annetun lain (252/2017) mukaista arviointimenettelyä.

6.1 Ratkaisun perustelut

Ympäristövaikutusten arviointimenettelyä edellyttävät sellaiset hankkeet ja niiden muutokset, joilla todennäköisesti on merkittäviä ympäristövaikutuksia (YVA-laki 3 § 1 mom.). Hankkeet, joihin sovelletaan aina arviointimenettelyä, on määritelty YVA-lain liitteenä 1 olevassa hankeluettelossa. YVA-menettelyä edellyttävät liitteen 1 kohdan 7 e mukaisesti tuulivoimalahankkeet, joissa yksittäisten laitosten luku määrä on vähintään 10 kappaletta tai kokonaisteho vähintään 45 megawattia. Nyt kyseessä oleva hanke ei hanketoimijan käsityksen mukaan kuulu YVA-lain liitteen 1 tarkoittamiin hankkeisiin.

Kyseessä olevaan hankkeeseen YVA-menettelyn soveltamistarvetta arvioidaan siten YVA-lain lain 3 §:n 2 momentin nojalla. Arviointimenettelyä sovelletaan lisäksi yksittäistapauksessa sellaiseen hankkeeseen tai jo toteutetun hankkeen muuhunkin kuin 1 momentissa tarkoitettuun muutokseen, joka todennäköisesti aiheuttaa laadultaan ja laajuudeltaan, myös eri hankkeiden yhteisvaikutukset huomioon ottaen, 1 momentissa tarkoitettujen hankkeiden vaikutuksiin rinnastettavia merkittäviä ympäristövaikutuksia.

Päätöksenteossa otetaan lisäksi huomioon hankkeen ominaisuudet ja sijainti sekä vaikutusten luonne. Päätöksenteon perustana olevista tekijöistä säädetään YVA-lain liitteessä 2 ja YVA-asetuksen 2 §:ssä (YVA-laki 3 § 3 mom.).

Hankkeen ominaisuudet, sijainti ja vaikutusten luonne

Tornimäen tuulivoimahankkeen lukumäärä (enintään 6 kappaletta) alittaa YVA-lain hankeluettelon rajan, mutta hankkeen kokonaisteho (korkeintaan 45 MW) on YVA-lain hankeluettelon alarajan kohdalla. Tuulivoimahankkeen rakentamisaika on keskimäärin joitakin vuosia ja rakentamisen aikaisten ympäristövaikutusten kesto näin ollen keskipitkä. Tuulivoimapuiston toiminta-aikaa voidaan luonnehtia pitkäksi. Perustusten ja tornin laskennallinen käyttöikä voi olla useita

vuosikymmeniä ja turbiinin noin 20 vuotta. Turbiinien käyttöikä voidaan pidentää huollon ja osien vaihdon avulla.

Tuulivoimahankkeen rakentaminen edellyttää maanmuokkaustoimia nosto- ja kenttäalueilla, sähkön siirron rakentamisalueella sekä huoltoteillä. Näillä alueilla maaperän ja kasvillisuuden muutos on pitkäkestoista tai pysyvää. Muutosalueiden pinta-ala suhteessa koko hankealueen pinta-alaan on kuitenkin melko vähäinen. Hankealueen tiestön rakentaminen, parantaminen sekä ylläpito edellyttävät soveltuvan maa-aineksen käyttöä. Tiestön, tuulivoimaloiden ja maakaapeleiden alueet jäävät puuntuotannon ulkopuolelle ja siten vähentävät metsävarojen käyttöä. Hankkeen vaikutukset luonnonvarojen käyttöön voidaan kokonaisuudessaan arvioida melko kohtuullisiksi, mutta hankkeella saattaa olla vaikutuksia pohjavesivarojen hyödyntämiseen. Liikenteen järjestäminen ja kaapelireittien valinta edellyttää tarkempaa suunnittelua.

Tuulivoimahankkeen rakentamiseen liittyvät ilmapäästöt hankealueen lähiympäristössä aiheutuvat pääasiassa rakentamiseen liittyvistä kuljetuksista, joiden vaikutus ilmanlaatuun arvioidaan kokonaisuutena vähäiseksi. Hankkeella on positiivisia vaikutuksia ilmastoon ja ilmanlaatuun, koska tuulisähkön tuotannolla vältetään muusta energiantuotannosta syntyviä päästöjä. Tuulivoimaloiden rakentamisesta ja toiminnasta ei aiheudu erityistä pilaantumista tai muuta vastaavaa haittaa. Mahdollisia onnettomuusriskejä ovat muun muassa tuulivoimalan rikkoontumiseen liittyvät riskit, tulipalot ja jäätävissä olosuhteissa siipiin muodostuva jää. Onnettomuusriskien merkitystä kasvattaa sijoittuminen osittain pohjavesialueelle.

Suunnitteilla oleva alue on harvaanasuttua, mutta hankkeella on todennäköisesti ainakin vapaa-ajan asumiseen liittyviä vaikutuksia. Tiedot alueen muinaisjäännöksistä ovat vanhentuneet ja tietoihin liittyy epävarmuutta.

Tuulivoimaloiden toiminnan aikaisia vaikutuksia, kuten melu-, välke-, linnusto- ja maisemavaikutuksia muodostuu koko toiminnan ajan, mutta niiden esiintyvyys ja intensiteetti vaihtelevat ympäristöolosuhteiden mukaan. Melumallinnustietojen mukaan yksittäisten asuin- ja lomarakennusten kohdalla melun ohjearvoja ei välttämättä saavuteta tai asiaan liittyy ainakin epävarmuutta. Välkevaikutusten osalta ei ole olemassa kansallisia ohjearvoja, mutta suunnitteluun suositellaan käytettäväksi muiden maiden suosituksia. Voimaloiden välke- ja maisematarkastelussa metsää ei voida pitää pysyvänä suojana välkkeelle tai maisemahaitoille, mikäli metsäalueet eivät ole tuulivoimayhtiön hallinnassa.

Tuulivoimalat tulevat todennäköisesti ainakin osittain näkymään läheisillä kyläalueille ja ympäristön asutuille alueille. Ennakkotietojen perusteella hankealueella ja sen vaikutusalueella on luontoarvoja ja suojeltujen lajien potentiaalisia elinympäristöjä, joihin voi kohdistua sekä

rakentamisen että toiminnan aikaisia vaikutuksia. Luontokohteita ovat muun muassa alueen välittömässä läheisyydessä oleva yksityinen suojelualue ja metsälain mukainen arvokas elinympäristö. Lähin Natura 2000 -alue on noin 2,5 kilometrin päässä lännessä oleva Ammajanvuori (FI0335001). Vaikutuksia on tarkemmin selvitettävä, mutta ennalta arvioiden vaikutukset luontokohteisiin eivät muodostu merkittäviksi. Ennakoarvion perusteella alue sijaitsee kuitenkin merkittävällä lintujen muutonaikaisella alueella tai reitillä, minkä merkitystä on tarkemmin arvioitava.

Toimintavaiheessa hankealuetta voidaan käyttää virkistyskäyttöön entiseen tapaan. Tuulipuiston häiriövaikutukset (melu- ja maisemavaikutukset, varjon vilkunta) ovat kuitenkin voimakkaimpia puistoalueen sisällä, joten hankkeella voi olla kielteisiä vaikutuksia alueen virkistysarvoon hankealueella liikuttaessa.

Suunnittelualueella ei ole yleiskaavaa eikä maakuntakaavan merkintöjä. Alueen eteläreunassa oleva ranta-asemakaava-alue ei osoita sellaista maankäyttöä, joka lähtökohtaisesti olisi ristiriidassa hankkeen kanssa. Voimaloiden maisemavaikutukset kohdistuvat kuitenkin alueille, joilla on maankäytön ja suojelun intressejä. Yksityiskohtaisempaa maankäyttöä ohjamaan Padasjoen kunnanhallitus on 4.10.2021 käynnistänyt tuulivoimahankkeen vaatiman osayleiskaavoituksen laadinnan.

Johtopäätelmä

Hankkeessa on kysymys melko tavanomaisesta tuulivoimahankkeesta. Tässä tapauksessa hankkeen vaikutusten merkittävyyttä kuitenkin lisäävät edellä kuvatut sen ominaisuuksiin, kokoon ja sijaintipaikkaan liittyvät seikat. Erityisesti hankkeen vaikutus Päijänteen kansallispuistoon ja sen suojeluarvoihin lisää vaikutusten merkittävyyttä. Hankkeen vaikutuksiin liittyy myös monia epävarmuuksia.

Kun otetaan huomioon kaikki edeltävä seikat, ei voida pois sulkea sitä mahdollisuutta, etteikö esitetystä tuulivoimahankkeesta aiheutuisi todennäköisesti merkittäviä ympäristövaikutuksia, joten sen vaikutukset ovat rinnastettavissa YVA-lain 3 §:n 1 momentissa tarkoitettujen hankkeiden vaikutuksiin. Näin ollen hanke edellyttää YVA-menettelyn käynnistämistä yksittäistapausharkinnan perusteella.

Tuulivoimahanke edellyttää alueelle osayleiskaavan laatimista, joka on kunnassa jo käynnistetty. Tuulivoimahankeen YVA-menettely on mahdollista tehdä alueen maankäytön suunnittelun yhteydessä.

7 JATKOTOIMENPITEET

YVA-menettelyn tarkoitusta, sisältöä ja kulkua koskevat säännökset on kirjattu YVA-lakiin (252/2017) ja YVA-asetukseen (277/2017). YVA-lain mukainen arviointimenettely käynnistyy arviointiohjelman laatimisella. Ympäristövaikutusten arvioinnin tulokset esitetään arviointiselostuksessa.

Viranomaisella ei saa myöntää lupaa hankkeen toteuttamiseen ennen kuin se on saanut käyttöönsä arviointiselostuksen ja yhteysviranomaisen siitä antaman perustellun päätelmän. Tämä koskee hankkeen toteuttamisen edellyttämiä lupia ja hankkeen mahdollisesti edellyttämää ympäristölupaa. Hanketta koskevasta lupapäätöksestä tai muusta päätöksestä on käytävä ilmi, kuinka arviointiselostus ja yhteysviranomaisen siitä antama perusteltu päätelmä on otettu huomioon.

Hankkeesta vastaava voi tehdä aloitteen ELY-keskukselle YVA-lain 5 § 3 momentin mukaan YVA-lain menettelyn korvaamisesta muun lain mukaisella menettelyllä. YVA-menettely voidaan yhdistää hankekaavoitukseen, jolloin hankkeen ympäristövaikutukset arvioidaan jo käynnistyneen tuulivoimahankkeen osayleiskaavoituksen yhteydessä. Tällöin hankkeesta vastaava toimittaa arviointiohjelmaa vastaavat tiedot kaavan laatimisesta vastaavalle viranomaiselle.

8 SOVELLETUT SÄÄNNÖKSET

Laki ympäristövaikutusten arviointimenettelystä (YVA-laki 252/2017): 3, 11, 12, 13 ja 37 § sekä liitteet 1 ja 2.
Valtioneuvoston asetus ympäristövaikutusten arviointimenettelystä (YVA-asetus 277/2017): 1 ja 2 §.

9 PÄÄTÖKSESTÄ TIEDOTTAMINEN

Päätöksestä tiedotetaan kuuluttamalla Hämeen ELY-keskuksen verkkosivuilla. Ilmoitus kuulutuksesta lähetetään kuntaan julkaistavaksi kunnan verkkosivuilla. Päätös julkaistaan sähköisesti ympäristöhallinnon verkkosivuille: <https://www.ymparisto.fi/yva> (Löytyy kohdasta: Alueellista tietoa, valitse ELY-keskus / Hämeen ELY-keskus).

10 MUUTOKSENHAKU

Hankkeesta vastaava saa hakea tähän päätökseen muutosta valittamalla Hämeenlinnan hallinto-oikeuteen. Valitusosoitus on liitteenä.

Muilla tahoilla ei ole muutoksenhakuoikeutta tähän päätökseen. (YVA-laki 37 § 2 momentti).

ASIAKIRJAN HYVÄKSYNTÄ

Tämän päätöksen on esitellyt ylitarkastaja Kari Leinonen ja ratkaissut yksikön päällikkö Marja Hiitiö. Asiakirja on hyväksytty sähköisesti, mistä on tehty merkintä asiakirjan viimeiselle sivulle.

LIITE

Valitusosoitus

TIEDOKSI

Abo Wind Oy (saantitodistuksella)
Lausunnon antajat ja mielipiteen esittäjät (sähköisesti)

VALITUSOSOITUS

Valitusviranomainen

Hämeen elinkeino-, liikenne- ja ympäristökeskuksen päätökseen tyytymätön saa hakea siihen muutosta Hämeenlinnan hallinto-oikeudelta kirjallisella valituksella. Valituskirjelmä osoitetaan valitusviranomaiselle ja se on toimitettava valitusajassa hallinto-oikeuden kirjaamoon.

Valitusaika

Valitus on tehtävä 30 päivän kuluessa päätöksen tiedoksisaannista. Valitusaikaa laskettaessa tiedoksisaantipäivää ei oteta lukuun. Jos valitusajan viimeinen päivä on pyhäpäivä, lauantai, itsenäisyyspäivä, vapunpäivä, jouluaatto tai juhannusaatto, valitusaika jatkuu vielä seuraavana arkipäivänä. Valittajan katsotaan saaneen tiedon päätöksestä seitsemäntenä (7) päivänä sen jälkeen, kun päätös on postitettu valittajan ilmoittamalla osoitteella, ellei valituksen yhteydessä muuta näytetä.

Valituksen sisältö

Valituskirjelmässä on ilmoitettava

- valittajan nimi ja kotikunta
- päätös, johon haetaan muutosta, miltä kohdin päätökseen haetaan muutosta, mitä muutoksia siihen vaaditaan tehtäväksi ja millä perusteilla muutosta vaaditaan
- postiosoite ja puhelinnumero, joihin asiaa koskevat ilmoitukset valittajalle voidaan toimittaa.

Jos valittajan puhevaltaa käyttää hänen laillinen edustajansa tai asiamiehensä tai jos valituksen laatijana on joku muu henkilö, Valituskirjelmässä on ilmoitettava myös tämän nimi ja kotikunta. Valittajan, laillisen edustajan tai asiamiehen on allekirjoitettava valituskirjelmä.

Valituksen liitteet

Valituskirjelmään on liitettävä

- päätös, johon muutosta haetaan, alkuperäisenä tai jäljennöksenä
- todistus siitä, minä päivänä päätös on annettu tiedoksi, tai muu selvitys valitusajan alkamisajankohdasta
- asiamiehen valtakirja
- asiakirjat, joihin valittaja vetoaa vaatimuksensa tueksi, jollei niitä ole jo aikaisemmin toimitettu viranomaiselle.

Valituskirjelmän toimittaminen perille

Valituskirjelmän voi viedä valittaja itse tai hänen valtuuttamansa asiamies. Sen voi omalla vastuullaan lähettää myös postitse tai toimittaa lähetin välityksellä. Postiin valituskirjelmä on jätettävä niin ajoissa, että se ehtii perille valitusajan viimeisenä päivänä ennen aukioloajan päättymistä. Hallinto-oikeuden kirjaamon aukioloaika on kello 8.00 – 16.15.

Oikeudenkäyntimaksu

Muutoksenhakijalta peritään asian käsittelystä Hämeenlinnan hallinto-oikeudessa oikeudenkäyntimaksu. Tuomioistuinten ja eräiden oikeushallintoviranomaisten suoritteista perittävistä maksuista annetussa laissa (1455/2015) on erikseen säädetty eräistä tapauksista, joissa maksua ei peritä.

Hämeenlinnan hallinto-oikeus

Postiosoite: Raatihuoneenkatu 1, 13100 Hämeenlinna

Käyntiosoite: Arvi Kariston katu 5, 13100 Hämeenlinna

p. 029 56 42210, fax. 029 56 42269

Kirjaamon sähköpostiosoite: hameenlinna.hao@oikeus.fi

Valituksen voi tehdä myös hallinto- ja erityistuomioistuinten asiointipalvelussa osoitteessa

<https://asiointi2.oikeus.fi/hallintotuomioistuimet>.

Tämä asiakirja HAMELY/1413/2021 on hyväksytty sähköisesti / Detta dokument HAMELY/1413/2021 har godkänts elektroniskt

Leinonen Kari P 22.11.2021 12:46

Hiitiö Marja 22.11.2021 13:26