



7.2.2020

PÄÄTÖS YMPÄRISTÖVAIKUTUSTEN ARVIOINTIMENETTELYN SOVELTAMISESTA, VAASAN SATAMAN VESILIIKENNEALUEEN SYVENTÄMINEN, VAASA

HANKKEESTA VASTAAVA

Vaasan kaupunki /
Vaasan satama
PL 3
65101 VAASA

HANKKEESTA VASTAAVAN TOIMITTAMAT TIEDOT

Vaasan kaupunki (Vaasan satama) suunnittelee Vaasan sataman vesiliikennealueen kulkusyvyiden muuttamista 9 metristä 10 metriin suurempien alusten pääsyn mahdollistamiseksi satamaan. Hanke sisältää lisäksi sataman taustakentän laajennuksen merialueelle sekä muutoksia laiturirakenteisiin ja veneväyliin. Hankkeen tavoitteena on sataman kilpailukyvyyn ja kuljetustalouden parantaminen.

Vesiliikennealueen syventäminen

Sataman vesiliikennealueen kulkusyvyttä muutetaan nykyisestä 9 metristä 10 metriin. Ruopattavan alueen pinta-ala on 218 000 m². Ruoppauksesta arvioidaan syntyvän ruoppausmassoja 169 000 m³ltr. Huomioitaessa 0,1 m maannousuvara, ruoppausmassoja syntyy noin 191 000 m³ltr. Syventämisen ei arvioida edellyttävän louhintaa. Ruoppausmassat läjitetään sataman taustakentän laajennusalueelle.

Ruoppauksen jälkeen väylän haraustaso satama-alueella on $H_s = MW_{2013} - 11,0$ m ja varavesi 1,0 m. Mitoitusaluksena on irtolastialus, jonka päämitat ovat $L = 200$ m, $B = 29$ m, $T = 10$ m ja kantavuus 40 000 dwt. Hankkeessa levennetään väyläaluetta eteläreunasta mitoitusaluksen kääntöympyrän mukaiseksi nykyisestä 320 metristä 340 metriin (kääntöympyrä $1,7 \times L = 340$). Hiililaiturin edustan täyssyvää väyläaluetta jatketaan 300 metriin.

Sataman taustakentän laajennus

Hankkeen yhteydessä laajennetaan sataman taustakenttää nykyisen aallonmurtajan ja sataman länsiosan kenttäalueen väliselle alueelle. Laajennusalue sijoittuu kiinteästi sataman muun rakennetun ympäristön yhteyteen ja aluetta on tarkoitus hyödyntää sataman toiminnan kehitykseen mm. satamarakennusten ja laitteiden tilatarpeiden osalta.

Laajennuksessa nykyistä vesialuetta muutetaan maa-alueeksi 23 ha. Laajennusalueen täyttöihin arvioidaan tarvittavan täyttömassoja yhteensä noin 2,0 milj. m³tr. Alueen rakenteissa ja täytössä on tarkoitus hyödyntää hankkeessa syntyvien ruoppausmassojen lisäksi myöhemmin toteutettavan Vaasan 9 m väylän syventämisestä syntyviä massoja, Vaasan kaupungin alue- ym. rakentamiskohteista syntyviä täyttömassoja sekä kohteeseen teknisesti ja toiminnallisesti soveltuvia jätemateriaaleja. Hyötykäyttöön soveltuvaa jätemateriaalia arvioidaan olevan hyödynnettävissä noin 50 000 - 100 000 m³tr.

Lähtökohtaisesti sataman laajennusalueelle sijoitettavat ruoppaus- ja maa-ainekset sekä muut ylijäämämaat eivät ole pilaantuneita. Jos altaaseen päädytään sijoittamaan pilaantuneita tai sulfaattipitoisia maa-aineksia, kyseisille maa-aineksille rajataan penkereiden sisäpuolelta erillinen alue, jonka sijainti määritellään tarkemmin jatkosuunnittelun yhteydessä.

Laiturirakenteiden muutokset

Hiililaiturin ja Reinin laiturin yhteyteen rakennetaan kaksi peräporttipaikkaa. Nykyinen matkustajalaituri uusitaan ja siirretään merelle päin noin 34 metriä. Pohjoispiirin kohdalle sijoitetaan uusi roro -laituri ja laiturin tausta täytetään (täyttöalue noin 9 000 m²). Eteläpiirin kohdalla Lassen laituria jatketaan rannan suuntaisesti ja uuden laiturin tausta täytetään (täyttöalue noin 4 500 m²).

Väylämuutokset

Sataman taustakentän laajennuksen johdosta Vaskiluoto-Vaasa väylän linjausta siirretään sataman laajennusalueen pohjoispuolelle. Väylän kulkusyvyys on 3,8 m ja se kuuluu väyläluokkaan VL3 (Hyötyliikenteen matalaväylä). Vaasa-Vaskiluoto väylän siirron osalta ruoppaustarpeeksi on arvioitu noin 11 000 m³tr.

Sataman eteläpuolelle perustetaan uusi väyläosuus, jonka avulla sataman läpi ja ohitse kulkeva veneliikenne ohjataan sataman vesiliikennealueen ulkopuolelle turvalliselle ja vesisyvyydeltään varmistetulle vesialueelle. Veneilijöiden käyttöön tarkoitetun väylän kulkusyvyys on 2,4 m ja haraustaso Hs = MW2016 -3,0 m. Väylän perustaminen ei edellytä ruoppaustoimenpiteitä.

Sedimenttien haitta-aineet

Sataman vesiliikennealueen sedimentit on tarkoitus läjittää sataman laajennusalueelle toteutettavan louhepenkereen ja täyttöalueen sisään. PIMA -asetuksen kynnys- ja ohjearvovertailun perusteella sedimentti on lievästi pilaantunutta niiltä osin, jossa sinkin pitoisuudet ylittävät alemman ohjearvon. Osassa pintasedimenteistä haitta-ainepitoisuudet sijoittuvat kynnysarvon ja alemman ohjearvon välille, jolloin sedimentti luokitellaan pilaantumattomaksi maa-ainesjätteeksi, jossa on kohonneita haitta-ainepitoisuuksia.

Sataman taustakentän laajennusalueella esiintyy pintasedimenttiä, jossa PIMA -asetuksen kynnys- ja ohjearvoihin verrattuna sinkin pitoisuudet sijoittuvat alemman ja ylemmän ohjearvon välille. Arseeni-, koboltti- ja nikkelpitoisuudet sijoittuvat kynnysarvon ja alemman ohjearvon välille ja muiden tutkittujen haitta-aineiden pitoisuudet alittavat kynnysarvot. Syvempien sedimenttien tilannetta ei tunneta.

Vaskiluoto –Vaasa väylän ruoppausalueen pintasedimentissä ei esiinny merkittäviä haitta-ainepitoisuuksia. Todetut pitoisuudet vastaavat luontaista taustapitoisuutta ja ruoppausmassa on lähtökohtaisesti vesistöläjityskelpoista.

Hankkeen ympäristövaikutukset

Sataman syventämisen keskeisimpiä ympäristövaikutuksia ovat veden tilapäinen samentuminen ja työmelusta mahdollisesti aiheutuvat lievät ja paikalliset vaikutukset kalastoon ja kalastukseen sekä mahdollisesti myös virkistyskäyttöön esim. veneilyyn ja virkistyskalastukseen.

Vaikutukset maankäyttöön

Hanke ei aiheuteta haittaa Pohjanmaan maakuntakaavan (hyväksytty 21.12.2010) toteuttamiselle. Vaasan yleiskaava (4.9.2014) ei ota kantaa alueen vesiväylästäön eikä kaavassa ole osoitettu muita toimintoja sataman edustan vesialueelle. Asemakaavassa (voimaantulo 7.3.2013) suunniteltu sataman laajennusalue on merkitty asemakaavassa energiahuollon alueena (EN) ja pieneltä osalta satama-alueena (LS). Laajennus on yhteneväinen voimassa olevan asemakaavan kanssa eikä hankkeen katsota edellyttävän kaavamuutoksia.

Sataman laajennusalueella on valmisteilla Vaskiluodon osayleiskaava 2040, jonka luonnoksessa suunniteltu laajennusalue on merkitty energiahuollon alueena (EN) ja osittain satama-alueena (LS).

Vaikutukset vedenlaatuun

Suomen Ympäristökeskus SYKE:n pintavesien ekologisen luokituksen (2013) mukaan vedenlaatu hankealueella on pääosin välttävä ja osittain tyydyttävä. Pintavesien kemiallisen luokittelun (2013) mukaan hankealueen kemiallinen tila on pääosin ”hyvää huonompi” ja osittain hyvä.

Ruoppausmassojen arvioidaan koostuvan pääosin mineraaliaineista ja vain vähän orgaanista ainesta sisältävistä massoista, joten veden samentumisen oletetaan jäävän paikalliseksi ilmiöksi ja rajoittuvan ruoppaus- ja läjitysalueiden läheisyyteen. Ruoppaustyö voi kohottaa kiintoaineen ja sameuden kohoamisen ohella veden fosfori- ja rautamääriä. Myös veden klorofylli-a pitoisuus saattaa kohota samentumisen ja siitä aiheutuvan valon määrän vähenemisen kautta.

Sataman ruoppaus- ja läjitysalueella on paikoitellen pilaantuneita sedimenttejä ja sedimenttejä, joissa on kohonneita haitta-ainepitoisuuksia, mutta hankkeella ei katsota olevan laajalle ulottuvia ja pitkäaikaisia vaikutuksia alueen ympäristöön ja vedenlaatuun. Hankkeen ei arvioida vaikeuttavan myöskään Kokemäenjoen-Saaristomeren-Selkämeren vesienhoidon vesienhoitosuunnitelman tavoitteen taikka Suomen merenhoitosuunnitelman toimenpideohjelmassa esitettyjen yleisten ympäristötavoitteiden ylläpitämistä tai saavuttamista.

Läjitys- ja täyttötöyt saattavat aiheuttaa paikallisia virtausmuutoksia sataman vesiliikennealueella, mutta hankkeen ei arvioida aiheuttavan muutoksia vedenkorkeuksiin.

Vaikutukset kalastoon, kalastukseen, meren pohjaan ja pohjaeliöstöön

Kalastoon ja kalastukseen kohdistuvat vaikutukset aiheutuvat sedimentin ja ruoppausmassojen haitta-ainepitoisuuksien kulkeutumisesta vesistöön. Sataman vesiliikennealue ei ole kalastusalueetta eikä Vaskiluoto-Vaasa väylän ruoppausaluetta voida pitää merkittävänä kalastusalueena, joten toiminnasta ei katsota aiheutuvan merkittävää haitallista vaikutusta alueen kalastolle ja kalastukselle.

Ruoppauksissa katoavan merenpohjan kasvillisuuden ja pohjaeliöstön arvioidaan palautuvan noin 2-4 vuoden kuluttua ruoppaustoiminnan päättymisestä. Läjitysalueen kohdalta pohjaeläimistö ja vesikasvillisuus tuhoutuvat, mutta läjityksen vaikutus merenpohjaan on paikallinen eikä läjityksellä katsota tältä osin olevan merkittävää alueellista vaikutusta. Läjityksen vaikutusta hydrografisiin muutoksiin voidaan pitää paikallisesti merkittävänä, mutta alueellisesti tarkasteltuna läjityksellä ei katsota olevan merkittävää vaikutusta merenpohjan hydrografiseen tilaan.

Vaikutukset vesiliikenteeseen

Tilapäisiä ruoppaus- ja läjitystöiden suorittamiseen liittyviä häiriöitä lukuun ottamatta hankkeesta ei aiheudu lähiympäristön laiva- ja vesiliikenteelle haittaa tai vahinkoa.

Vaikutukset ihmisten elinoloihin ja viihtyvyyteen

Hankealueiden läheisyydessä ei sijaitse uimarantoja tai muita virkistysalueita eikä hankkeesta arvioida aiheutuvan haitallisia vaikutuksia alueen virkistyskäyttöön.

Vaikutukset luontoarvoihin

Lähin Natura 2000 -alue, Södra Stadsfjärden – Söderfjärden – Öjen (FI0800057, sijaitsee noin 0,5 km Vaasan satamasta etelään. Syventämishankkeen ei todennäköisesti merkittävästi heikennä alueen luonnonarvoja, mutta hankkeen jatkosuunnittelun yhteydessä on tarkoitus tehdä selvitys Natura-arvion tarveharkinnasta.

Haitallisten ympäristövaikutusten ehkäiseminen

Harkintapyynnössä ei ole esitetty erityisiä haitallisten ympäristövaikutusten ehkäisemiseksi tehtäviä toimenpiteitä, mutta ruoppausmassojen hyödyntämisellä todetaan pienennettävän oleellisesti sataman rakennushankkeisiin muualta tuotavien täyttömaiden määrää. Laajennusalueen reunapenkereet on tarkoitus rakentaa saumattomasti yhtenä hankkeena vesistölle aiheutuvien vaikutusten lieventämiseksi.

Yhteisvaikutukset muiden hankkeiden kanssa

Harkintapyynnössä ei esitetä hankkeita, joista aiheutuisi yhteisvaikutuksia. Väyläviraston hallinnoiman Vaasan 9 väylän kunnostus toteutetaan erillisenä hankkeena, jonka toteutusajankohtaa ei ole esitetty.

ASIAN KÄSITTELY

Asian vireilletulo

Hankevastaava on toimittanut pyynnön ympäristövaikutusten arviointimenettelyn soveltamisen tarpeesta Etelä-Pohjanmaan ELY-keskukselle 8.8.2019. Harkintapyynnöstä on pidetty neuvottelut 10.6.2019 ja 11.11.2019. Harkintapyyntöä on täydennetty 8.1.2020.

Viranomaisten kuuleminen

Etelä-Pohjanmaan ELY-keskus on kuullut ennen päätöksen tekoa Pohjanmaan liittoa, Pohjanmaan museota, Liikenne- ja viestintävirastoa, Vaasan kaupungin ympäristönsuojeluviranomaista, Varsinais-Suomen ELY-keskuksen kalatalousviranomaista ja Väyläviraston meriväyläyksikköä. Etelä-Pohjanmaan ELY-keskuksen alueiden käyttö- ja vesihuolto-, luonnonsuojelu-, ympäristönsuojelu- ja vesistöyksiköille sekä liikenne- ja infrastruktuuri –vastuualueelle on annettu kommentointimahdollisuus.

Pohjanmaan liitto on ilmoittanut, että heillä ei ole tarvetta lausua asiasta tässä vaiheessa, mutta pidättää oikeuden lausua myöhemmässä vaiheessa, mikäli hanke etenee seuraaviin käsittely- tai suunnitteluvaiheisiin. Myös Liikenne- ja viestintävirasto Traficom on ilmoittanut, että heillä ei ole lausuttavaa tässä vaiheessa.

ELY-keskus / luonnonsuojelu

Hankkeesta ei ole odotettavissa sellaisia vaikutuksia luontoarvoihin, joiden vuoksi YVA olisi tarpeen. Natura-alueisiin kohdistuvat vaikutukset arvioidaan lupamenettelyissä.

ELY-keskus / Ympäristönsuojeluyksikkö

Väylän ruoppauksista saadaan max. 300 000 m³tr massoja. Koska täyttöalue vaatii noin 2 miljoonaa m³tr, tulisi suurin osa massoista muualta.

Laajennusalueen lopullinen käyttötarve jää harkintapyynnössä hieman epäselväksi. Selvityksessä ei ole esitetty myöskään alustavaa rakentamisaikataulua tai suunnitelmaa käyttöönottoajasta. Aluetta on tarkoitus rakentaa osissa, mutta selvityksestä ei ilme kuinka vaiheittainen rakentaminen toteutetaan niin, ettei rakentaminen haittaa jo rakennetun alueen käyttöönottoa.

RATKAISU

Vaasan sataman vesiliikennealueen syventämishankkeeseen (liite 1) ei sovelleta ympäristövaikutusten arvioinnissa annetun lain (252/2017) mukaista arviointimenettelyä.

Perustelut

Ympäristövaikutusten arviointimenettelyä edellyttävät sellaiset hankkeet ja niiden muutokset, joilla todennäköisesti on merkittäviä ympäristövaikutuksia (YVA-laki 3 § 1 mom.). Hankkeet, joihin sovelletaan aina arviointimenettelyä, on määriteltävä YVA-lain liitteenä 1 olevassa hankeluettelossa.

Arviointimenettelyä sovelletaan lisäksi yksittäistapauksessa sellaiseen hankkeeseen tai jo toteutetun hankkeen muutokseen, joka todennäköisesti aiheuttaa laadultaan ja

laajuudeltaan, myös eri hankkeiden yhteisvaikutukset huomioon ottaen, hankeluettelon mukaisten hankkeiden vaikutuksiin rinnastettavia merkittäviä ympäristövaikutuksia (YVA-lain 3 § 2 mom). Päätöksenteossa on huomioitava hankkeen ominaisuudet ja sijainti sekä vaikutusten luonne.

YVA-lain (126/2019) liitteen 1 hankeluettelon kohdan 9) f) mukaan pääosin kauppamerenkulun käyttöön rakennettaville meriväylille, satamille, lastaus- tai purkulaitureille, jotka on tarkoitettu kantavuudeltaan yli 1 350 tonnin aluksille, sovelletaan aina YVA-menettelyä.

Yksittäistapauksia koskevassa harkinnassa tulee huomioida erityisesti YVA-direktiivin 2011/52/EU liitteen II mukaiset hankkeet kuten mm. liitteen kohdat 10 e) teiden, satamien ja satamalaitteiden rakentaminen (muut kuin YVA-lain liitteessä 1 mainitut).

ELY-keskus katsoo, että hankkeessa tehtävät muutokset eivät ole merkittävyydeltään niin suuria, että hanke edellyttäisi hankeluettelon 9 f) kohdan mukaan YVA-menettelyn soveltamista. Uudet väylät on tarkoitettu pienveneille eikä sataman liikennealueelle tai laitureihin tehdä merkittäviä muutoksia.

Täyttöalue sijoittuu asemakaavan (nro 9/4) mukaisille satama- ja energiahuollon alueille ja täyttöalueen toteuttaminen edistää voimassa olevan asemakaavan toteuttamista ja mahdollistaa kaavan mukaisten toimintojen rakentamisen tulevaisuudessa. Näin ollen hankkeeseen ei voida soveltaa hankeluettelon kohtaa 11 b) *kaatopaikat, joka on mitoitettu vähintään 50 000 tonnin vuotuiselle jätemäärälle.*

Hankkeen ominaisuudet, sijainti ja luonne

Hanke sijoittuu satama-alueelle, jonka läheisyydessä ei sijaitse asuinalueita, uimarantoja tai muita virkistysalueita. Lähin vapaa-ajan asunto sijaitsee sataman vesiliikennealueen eteläpuolella noin 400 metrin etäisyydellä. Hankealueella tai sen läheisyydessä ei sijaitse myöskään merkittäviä luontokohteita eikä hankealue ole kalastusalueita. Hankkeen keskeisimmät ympäristövaikutukset muodostuvat ruoppausten sekä läjitys- ja laiturirakenteiden rakentamisesta aiheutuvasta veden samentumisesta, kiintoainepitoisuuden noususta sekä pohjasedimentin haitta-aineiden kulkeutumisesta ympäristöön. Vaikutukset kohdistuvat erityisesti vesialueen kalastoon ja eliöstöön, mutta vaikutukset ovat kestoaltaan rajalliset ja ne ovat ennakoitavissa. Rakentamisen aikana lähimmille asuinalueille saattaa aiheutua myös melua, mutta haitta on luonteeltaan lyhytaikainen.

Hankkeen ei arvioida merkittävästi heikentävän hankealueen eteläpuolella sijaitsevaan Natura 2000 -alueen luonnonarvoja, mutta vaikutukset selvitetään erillisellä menettelyllä hankkeen jatkosuunnittelun yhteydessä.

Satamankentän laajennuksessa nykyistä merialuetta muutetaan maa-alueeksi huomattava ala (23 ha). Myös alueen rakentamiseen tarvittavan maa-aineksen määrä poikkeaa selvästi hankkeessa syntyvien ruoppausmassojen määrästä. Laajennus sijoittuu kuitenkin olemassa olevan sataman yhteyteen satama-alueen länsipuolella sijaitsevan aallonmurtajan ja nykyisen satama-kentän väliselle alueelle muodostaen yhtenäisen kokonaisuuden. Laajennus aiheuttaa muutoksia maisemassa, mutta huomioiden ympäröivien alueiden nykyinen maankäyttö, maisemallisia vaikutuksia ei voida pitää merkittävinä. Laajennus ei aiheuta myöskään

vaikutuksia alueen maankäyttöön, koska hanke mahdollistaa alueelle voimassa olevan asemakaavan mukaisen toiminnan. Alueelle sijoitettavien sedimenttien tai muiden maa-aineksien käyttämiselle tulee hakea vesi- ja ympäristösuojelulain mukaiset luvat, joissa voidaan antaa määräyksiä ko. massojen ja niissä olevien haitta-aineiden käsittelystä ja sijoittamisesta.

Sataman laajennusalueen ja laitureiden rakentamisesta aiheutuva merialueen muuttaminen maa-alueeksi on muutoksena pysyvä, mutta muutoksesta aiheutuvat vaikutukset merenpohjaan, kalastoon ja eliöstöön ovat paikalliset. Pääosin hankkeen ympäristövaikutukset ovat kuitenkin palautuvia eivätkä käytön aikaiset vaikutukset poikkea suuresti nykyisestä väylän ja sataman käytöstä.

Hankkeessa voidaan tunnistaa myös merkittäviä myönteisiä vaikutuksia, kuten jätteiden materiaalihyötykäytön toteutuminen, pilaantuneiden sedimenttien poistuminen vesiympäristöstä ja vesiliikenteen turvallisuuden lisääntyminen.

Haittojen lieventämistoimenpiteet

Päätöksessä on huomioitu, että hyödyntämällä satama-alueen laajennukseen hankkeessa syntyviä ruoppausmassojen säästetään neitseellisiä luonnonvaroja sekä vähennetään ruoppausmassojen muualle toimittamisesta aiheutuvia haittoja.

Yhteisvaikutukset muiden hankkeiden kanssa

Hankkeen läheisyydessä ei ole tiedossa meneillä olevia muita hankkeita, joista aiheutuisi todennäköisesti yhteisvaikutuksia. Sataman takakentän laajennusalueelle on tarkoitus läjittää myös Liikenneviraston hallinnoiman Vaasan 9 väylän ruoppausmassat, mutta ruoppausmassojen ajankohta ei ole tiedossa.

Yhteenveto

Kun huomioidaan hanke kokonaisuutena, sen ominaisuudet, sijainti, vaikutusten luonne, esitetyt selvitykset ja kuulemisessa esiin tulleet asiat, hankkeesta tai hankkeiden yhteisvaikutuksista ei aiheudu laajuudeltaan tai laadultaan YVA-lain hankeluettelon hankkeiden vaikutuksiin rinnastettavia merkittäviä haitallisia ympäristövaikutuksia. Arviointimenettelyä ei siten ole tarpeen soveltaa hankkeeseen.

SELVILLÄOLOVELVOLLISUUS

YVA-lain 31 §:n mukaisesti hankkeesta vastaavan on sen lisäksi, mitä erikseen säädetään, oltava riittävästi selvillä hankkeen ympäristövaikutuksista siinä laajuudessa kuin kohtuudella voidaan edellyttää.

SOVELLETUT SÄÄNNÖKSET

Laki ympäristövaikutusten arviointimenettelystä (252/2017) sekä liitteet 1 ja 2

Valtioneuvoston asetus ympäristövaikutusten arviointimenettelystä (277/2017)

MUUTOKSENHAKU

Hankkeesta vastaava saa hakea tähän päätökseen muutosta valittamalla Vaasan hallinto-oikeuteen. Valituskirjelmä on toimitettava Vaasan hallinto-oikeuteen 30

päivän kuluessa siitä, kun hankkeesta vastaava on saanut tiedon päätöksestä. Valitusoikeus on päätöksen liitteenä.

Tähän päätökseen ei saa muutoin erikseen hakea valittamalla muutosta. Ympäristövaikutusten arviointimenettelystä annetun lain 37 § 2 momentissa tarkoitetut tahot saavat kuitenkin hakea muutosta tähän päätökseen samassa järjestyksessä ja yhteydessä kuin hanketta koskevasta lupapäätöksestä valitetaan.

Ympäristönsuojelupäällikkö Päivi Kentala

Ylitarkastaja Elina Venetjoki

Tämä asiakirja on hyväksytty sähköisesti.

PÄÄTÖKSESTÄ TIEDOTTAMINEN

Päätöksestä tiedotetaan kuuluttamalla 30 päivän ajan Etelä-Pohjanmaan ELY-keskuksen verkkosivuilla www.ely-keskus.fi/etela-pohjanmaa/kuulutukset ja Vaasan kaupungin verkkosivuilla www.vaasa.fi.

Päätös julkaistaan ympäristöhallinnon verkkopalvelussa www.ymparisto.fi > Asiointi, luvat ja ympäristövaikutusten arviointi > ympäristövaikutusten arviointi > YVA-päätökset > alueellista tietoa > Etelä-Pohjanmaan ELY-keskus.

Jakelu

Vaasan kaupunki / Vaasan satama (saantitodistuksin)

sähköisesti:

Pohjanmaan liitto

Pohjanmaan museo

Liikenne- ja viestintävirasto

Vaasan kaupungin ympäristönsuojeluviranomainen

Varsinais-Suomen ELY-keskus / kalatalousviranomainen

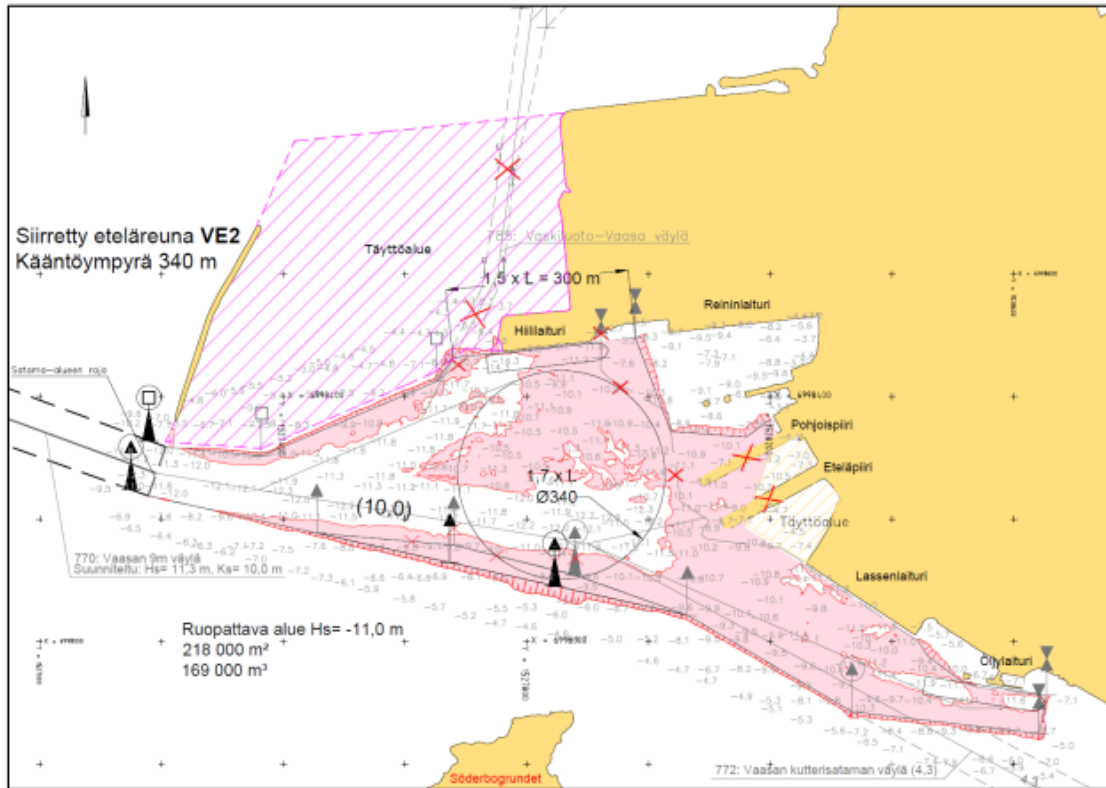
Väylävirasto / meriväyläyksikkö

LIITE 1 Kartat hankkeessa tehtävistä toimenpiteistä

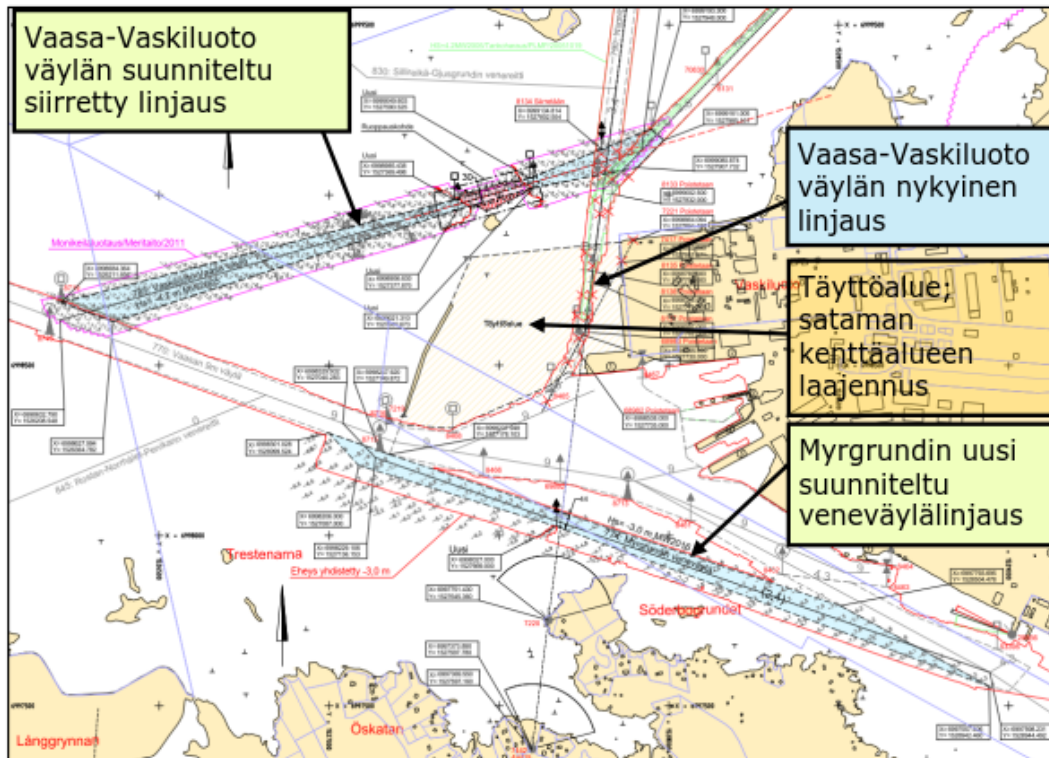
LIITE 2 Valitusosoitus

Liite 1

Sataman vesiliikennealueen ruoppausalueet ja sataman kentän laajennusalue

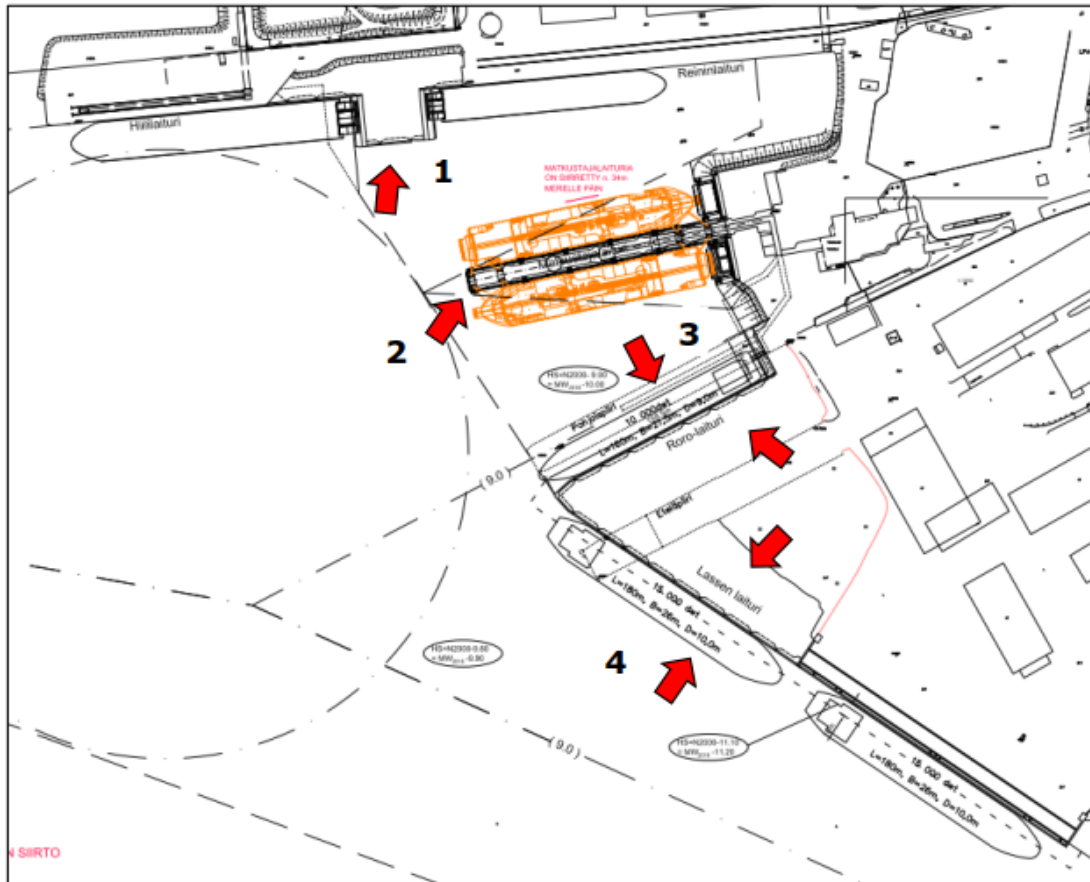


Uudet väylälinjaukset



Kuva 11. Sataman läjitys- ja täyttöalueen vuoksi Vaskiluoto-Vaasa väylän (nro 785) linjaukset joudutaan muuttamaan. Sataman eteläpuolelle perustetaan uusi väyläosuus (774: Myrgrundin veneväylä) veneliikenteen ohjaamiseksi sataman vesiliikennealueen ulkopuolelle. (FCG Suunnittelu ja tekniikka Oy, 2/2019).

Laiturirakenteisiin tehtvä muutokset



Kuva 9. Sataman laitureihin kohdistuvia muutoksia; Hiili- ja Reinnilaitureiden peräporttipaikat (1), Matkustajalaiturin (2) siirto merelle päin, Pohjoispiirin kohdalle uusi Roro -laituri (3) ja sen taustan täyttö sekä Eteläpiirin korvaava Lassen laiturin jatko (4) rannan suuntaisesti luoteeseen ja uuden laiturin taustan täyttö. Suunnitellut laiturirakenteet on kuvassa esitetty nuolella.

VALITUSOSOITUS

Valitusviranomainen

Tähän Etelä-Pohjanmaan elinkeino-, liikenne- ja ympäristökeskuksen päätökseen saa hakea muutosta valittamalla **Vaasan hallinto-oikeuteen** kirjallisella valituksella.

Valitusaika

Valitus on tehtävä kirjallisesti 30 päivän kuluessa päätöksen tiedoksisaannista. Valitusaikaa laskettaessa tiedoksisaantipäivää ei oteta lukuun. Jos valitusajan viimeinen päivä on pyhäpäivä, lauantai, itsenäisyyspäivä, vapunpäivä, jouluaatto tai juhannusaatto, valitusaika jatkuu vielä seuraavana arkipäivänä.

Tiedoksisaantipäivän osoittaa tiedoksianto- tai saantitodistus. Milloin kysymyksessä on sijaistiedoksianto, päätös katsotaan tiedoksisaaduksi kolmantena päivänä tiedoksiantotodistuksen osoittamasta päivästä. Milloin päätös on lähetetty postitse saantitodistusta vaatimatta, päätös katsotaan tiedoksisaaduksi seitsemäntenä päivänä päätökseen merkitystä postiinjättöpäivästä, ellei muuta näytetä. Milloin päätös on lähetetty sähköisenä viestinä vastaanottajan suostumuksella, se katsotaan annetun tiedoksi kolmantena päivänä viestin lähettamisestä, jollei muuta näytetä. Virkakirjeen katsotaan tulleen viranomaisen tietoon saapumispäivänään. Jos kyseessä on yleistiedoksianto tai julkinen kuulutus, tiedoksisaannin katsotaan tapahtuneen seitsemäntenä päivänä ilmoituksen/kuulutuksen julkaisemisesta.

Valituksen sisältö

Valituksessa on ilmoitettava

- valittajan nimi ja yhteystiedot;
- se postiosoite ja mahdollinen muu osoite, johon oikeudenkäyntiin liittyvät asiakirjat voidaan lähettää (prosessiosoite);
- päätös, johon haetaan muutosta (valituksen kohteena oleva päätös);
- miltä kohdin päätökseen haetaan muutosta ja mitä muutoksia siihen vaaditaan tehtäväksi (vaatimukset);
- vaatimusten perustelut; ja
- mihin valitusoikeus perustuu, jos valituksen kohteena oleva päätös ei kohdistu valittajaan.

Jos valittajan puhevaltaa käyttää hänen laillinen edustajansa tai asiamiehensä, myös tämän yhteystiedot on ilmoitettava. Yhteystietojen muutoksesta on valituksen vireillä ollessa ilmoitettava viipymättä hallintotuomioistuimelle.

Valituksen liitteet

Valitukseen on liitettävä

- valituksen kohteena oleva päätös valitusosoituksineen;
- selvitys siitä, milloin valittaja on saanut päätöksen tiedoksi, tai muu selvitys valitusajan alkamisen ajankohdasta;
- asiakirjat, joihin valittaja vetoaa vaatimuksensa tueksi, jollei niitä ole jo aikaisemmin toimitettu viranomaiselle.

Asiamiehen on liitettävä valitukseen valtakirja. Jollei hallintotuomioistuin toisin määrää, valtakirjaa ei tarvitse esittää, jos: 1) päämies on antanut valtuutuksen suullisesti tuomioistuimessa; 2)

asiamies on toiminut asiamiehenä asian aikaisemmassa käsittelyvaiheessa hallintomenettelyssä tai tuomioistuimessa; 3) valtuutettu on asianajaja, julkinen oikeusavustaja tai luvan saaneista oikeudenkäyntiavustajista annetussa laissa tarkoitettu luvan saanut oikeudenkäyntiavustaja.

Valituksen toimittaminen

Valitus on toimitettava valitusajassa Vaasan hallinto-oikeudelle. Valitus liitteineen voidaan toimittaa perille henkilökohtaisesti, postitse, lähetin välityksellä, telekopiona tai sähköpostilla. Valituksen voi tehdä Vaasan hallinto-oikeuteen myös hallinto- ja erityistuomioistuinten sähköisessä asiointipalvelussa osoitteessa <https://asiointi2.oikeus.fi/hallintotuomioistuimet>. Valituksen tulee olla perillä valitusajan viimeisenä päivänä ennen viraston aukioloajan päättymistä. Sähköisesti (telekopio, sähköposti, sähköinen asiointipalvelu) toimitettavan valituksen tulee olla toimitettu siten, että se viimeistään valitusajan viimeisenä päivänä ennen viraston aukioloajan päättymistä on kokonaisuudessaan käytettävissä viraston vastaanottolaitteessa tai tietojärjestelmässä. Valituksen tekemisestä säädetään lisäksi sähköisestä asioinnista viranomaistoiminnassa annetussa laissa ([13/2003](#)). Valituksen ja liitteiden lähettäminen postitse, sähköisesti tai lähetin välityksellä tapahtuu lähettäjän omalla vastuulla. Suljetussa laitoksessa oleva voi antaa valituskirjelmän valitusajan kuluessa myös sille henkilölle, joka on määrätty tätä tehtävää laitoksessa hoitamaan, tai laitoksen johtajalle ja tämän on toimitettava valitus viipymättä toimivaltaiselle tuomioistuimelle tai viranomaiselle.

Oikeudenkäyntimaksu

Muutoksenhakijalta peritään asian käsittelystä Vaasan hallinto-oikeudessa oikeudenkäyntimaksu 260 €. Tuomioistuinmaksulaissa (1455/2015) on erikseen säädetty eräistä tapauksista, joissa maksua ei peritä.

Vaasan hallinto-oikeus

Käyntiosoite:	Korsholmanpuistikko 43, Vaasa, 4. krs
Postiosoite:	PL 204, 65101 Vaasa
Puhelin:	Kirjaamo 029 56 42780
Puhelinvaihde:	029 56 42611
Faksi:	029 56 42760
Sähköposti:	vaasa.hao@oikeus.fi
Aukioloaika:	ma-pe klo 8.00-16.15

<https://asiointi2.oikeus.fi/hallintotuomioistuimet>

Tämä asiakirja EPOELY/1619/2019 on hyväksytty sähköisesti / Detta dokument EPOELY/1619/2019 har godkänts elektroniskt

Ratkaisija Kentala Päivi 07.02.2020 16:42

Esittelijä Venetjoki Elina 07.02.2020 16:41