



Vapo Oy
PL 22
40101 JYVÄSKYLÄ

Yhteysviranomaisen lausunto Korvanevan ympäristövaikutusten arviointiselostuksesta

1 HANKETIEDOT JA YVA-MENETTELY

Tämä ympäristövaikutusten arviointimenettely koskee Kurikan Jalasjärven Korvanevalle suunniteltavaa turvetuotantohanketta. Hankkeesta vastaava on Vapo Oy ja pääkonsulttina on toiminut Pöyry Finland Oy. Yhteysviranomaisena toimii Etelä-Pohjanmaan Elinkeino-, liikenne- ja ympäristökeskus (ELY-keskus). Hankkeen arviointiselostus tuli vireille 24.1.2017.

Ympäristövaikutusten arviointimenettelyn (YVA-menettely) tavoitteena on edistää ympäristövaikutusten arviointia ja huomioon ottamista suunnittelussa ja päätöksenteossa sekä lisätä kansalaisten tiedonsaantia ja osallistumismahdollisuuksia. YVA-menettelyssä sovelletaan tässä hankkeessa YVA-asetuksen (713/2006) 6 §:n mukaisen hankeluettelon 2 e) kohdan perusteella (turvetuotanto, kun yhtenäiseksi katsottava tuotantopinta-ala on yli 150 hehtaaria). YVA-menettely alkaa, kun hankkeesta vastaava toimittaa arviointiohjelman yhteysviranomaisena toimivalle ELY-keskukselle. Arviointiohjelma on hankkeesta vastaavan suunnitelma siitä, miten arviointi tullaan suorittamaan. Yhteysviranomaisen antamassa lausunnossa esitetään, miltä osin arviointiohjelmaa on mahdollisesti tarkistettava. Hankkeesta vastaava arvioi hankkeen ympäristövaikutukset arviointiohjelman ja siitä saamansa yhteysviranomaisen lausunnon pohjalta sekä kokoaa arvioinnin tulokset arviointiselostukseen. Yhteysviranomaisen antaa lausuntonsa arviointiselostuksesta ja sen riittävydestä. YVA-menettely päättyy, kun yhteysviranomaisen toimittaa lausuntonsa ja muiden kannanotot hankkeesta vastaavalle.

Hankekuvaus

Vapo Oy suunnittelee turvetuotannon aloittamista Kurikassa (entisen Jalasjärven kunnan alueella) sijaitsevalla 305,4 hehtaarin suuruisella Korvanevan tuotantoalueella. Kyseessä on uusi turvetuotantohanke, joka kuitenkin sijaitsee olemassa olevien turvetuotantoalueiden välittömässä läheisyydessä osin rajautuen tuotannossa oleviin tai tuotannosta jo poistuneisiin tuotantokenttiin. Korvanevan turvetuotantoalueen tarkoi-

tuksena on korvata tuotannosta poistunutta ja poistuvaa tuotantoalaa sekä mahdollistaa käytössä olevalta tuotantoalalta tuotettavan poltto- raaka-aineen kuljettaminen eri käyttökohteisiin tarkoituksenmukaisella tavalla. Korvanevalta tuotetaan pääasiassa turvetta energiakäyttöön, mutta alkuvaiheessa tuotetaan myös ympäristöturvetta. Hankkeen tavoitteena on turvata energianturpeen tuotanto ja varmistaa osaltaan energian ja lämmön katkeamaton tuotanto lähialueen voimalaitoksilla. Jyrsinpolttoturvetta toimitetaan pääosin Seinäjoen voimalaitoksille. Lisäksi jyrsinpolttoturvetta voidaan toimittaa mm. Tampereen ja Porin voimalaitoksille.

Korvaneva sijaitsee Etelä-Pohjanmaalla Kurikan kaupungissa noin 6,5 km entiseltä Jalasjärven kirkonkylältä lounaaseen. Suunniteltu kokonaispinta-ala Korvanevan turvetuotantoalueella on 305,4 ha, josta varsinaista tuotantoaluetta on 283,0 ha. Hankkeessa arvioidut vaihtoehdot ovat:

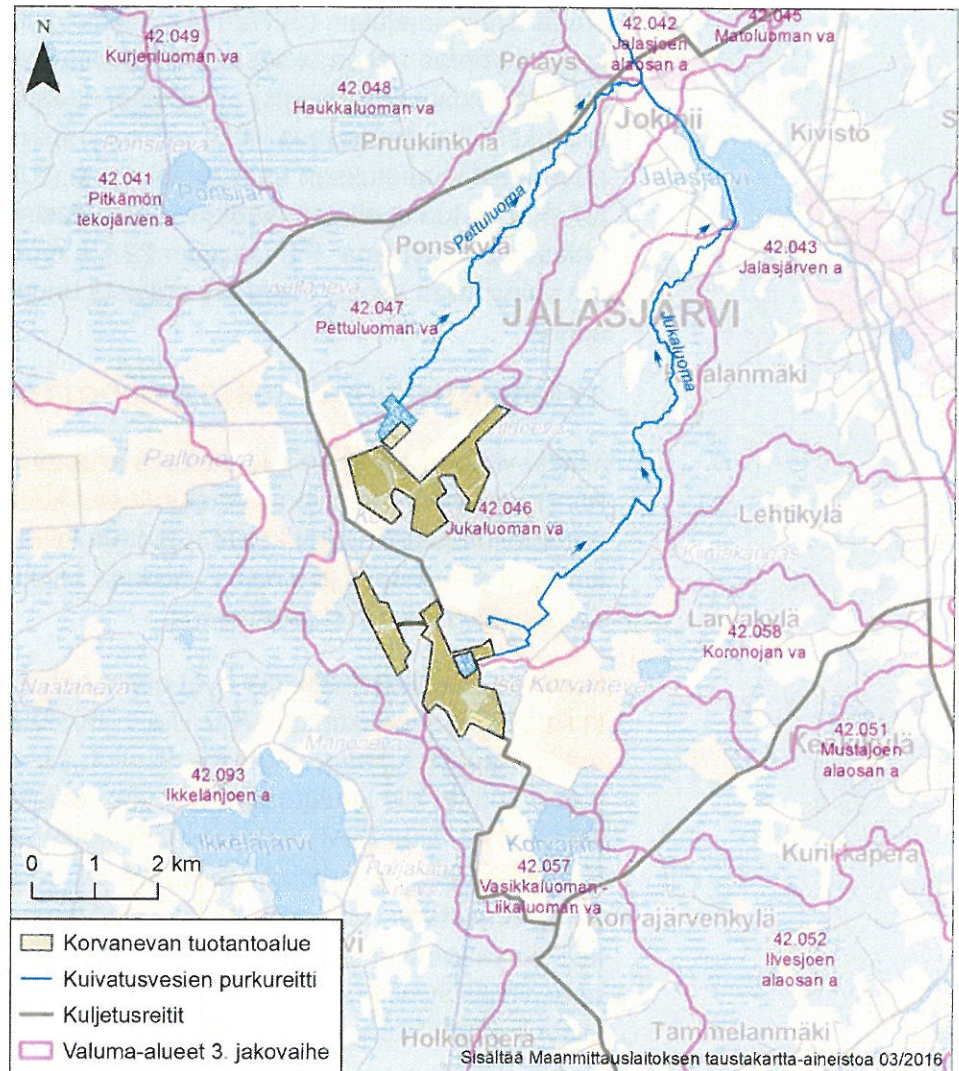
VE1) Koko 305,4 hehtaarin alue otetaan turvetuotantoon. Vesienkäsittelynä on ympärivuotinen pintavalutus koko alueella.

VE0) Korvanevan hanketta ei toteuteta ja alue säilyy nykyisessä tilassa.

Turvetuotantohanke jakautuu kolmeen päävaiheeseen: suon kuntoonpano, tuotanto ja jälkikäyttö. Kuntoonpanovaiheessa poistetaan alueen puusto, rakennetaan vesiensuojelurakenteet sekä muokataan ja muotoillaan kentät turvetuotantoon soveltuviksi. Kuntoonpanovaihe toteutetaan 2-vaiheisesti siten, että eteläiset ja pohjoiset alueet valmistellaan vaiheittaisesti. Valmistelu kestää 1-3 vuotta alueen nykyisestä kuivatus-tilanteesta riippuen. Tuotanto on pääasiassa jyrsinpolttoturvetta ja osin ympäristöturvetta hakumenetelmällä tai mekaanisella kokoojavaunulla. Tuotannon alkuvaiheessa tuotetaan ympäristöturvetta keskimäärin 300 m³/ha/v eli yhteensä n. 85 000 m³/v. Keskimääräisellä tuotannolla 500 m³/ha/v tuotetaan n. 142 000 m³ jyrsinpolttoturvetta vuodessa. Tuotannon on arvioitu kestävän noin 20 vuotta. Tuotannon päätyttyä alueet siistitään ja tarpeettomat rakenteet poistetaan. Korvanevan tuotantoalueen jälkikäyttömuotoina voi tulla kysymykseen esimerkiksi maa- ja metsätalous.

Tuotantopinta-alasta 147,5 ha sijaitsee Pettuluoman valuma-alueella 42.047 (reitti 1) ja 157,9 ha Jukaluoman valuma-alueella 42.046 (reitti 2):

- Reitti 1: Laskuoja 1 – Jukaluoma – Jalasjärvi – Jalasjoki – Kyrönjoki.
- Reitti 2: Laskuoja 4 – Ämmänluoma – Pettuluoma – Jalasjoki – Kyrönjoki.



Kuva 1. Korvanevan turvetuotantoalueen kuivatusvesien purkureitit. Kuva arviointiselostuksesta.

Hankkeen edellyttämät luvat ja päätökset

Hankealueella on voimassa Etelä-Pohjanmaan maakuntakaava, joka on vahvistettu ympäristöministeriössä 23.5.2005. Voimassa olevassa maakuntakaavassa alueelle ei ole osoitettu erityisiä maankäyttöä ohjaavia tarpeita. Maakuntakaavan uudistustyö on parhaillaan käynnissä. Vaihemaakuntakaavaluonnoksessa Korvanevan alue on merkitty turvetuotantoon soveltuvaksi alueeksi. Alueen yksityiskohtaisemmassa suunnittelussa tulee ottaa huomioon vaikutukset asutukseen ja tuotantoalueiden yhteisvaikutukset vesistöihin ja turvetuotannon osuus vesistöjen kokonaiskuormituksesta sekä tarvittaessa vaiheistettava turvetuotanto 3-jakovaiheen valuma-alueittain. Metsähallituksen Rustarin tuulivoimapuiston suunnitteluun liittyen alueelle on laadittu osayleiskaavaehdotus keväällä 2016. Osayleiskaavaehdotuksessa Korvanevan alueet on esitetty turvetuotantoalueeksi. Turvetuotannon käynnistäminen edellyttää

ympäristönsuojelulain (527/2014) mukaista ympäristölupaa. Ympäristöluvan myöntää hakemuksesta aluehallintovirasto. Ympäristövaikutusten arviointiselostus ja yhteysviranomaisen lausunto tulee huomioida hakemuksen laadinnassa ja liittää osaksi ympäristölupahakemusta. Valtioneuvoston asetuksen pelastustoimesta (5.5.2011/407) perusteella turvetuotantoalueelle on laadittava pelastuslaissa (379/2011) määrätty pelastussuunnitelma. Pelastuslain 22 §:n mukaan turvetuotannossa tulee palovaaran vuoksi kiinnittää erityistä huomiota tulipalon ehkäisemiseen.

2 ARVIOINTISELOSTUKSESTA TIEDOTTAMINEN JA KUULEMINEN

Yhteysviranomaisen on kuulutettava arviointiohjelma ja arviointiselostus hankkeen todennäköisen vaikutusalueen kuntien ilmoitustauluilla noudattaen julkisista kuulutuksista annettua lakia. Kuulutus on lisäksi julkaistava sähköisesti ja ainakin yhdessä hankkeen vaikutusalueella yleisesti leviävässä sanomalehdessä.

Kuulutus ja arviointiselostus ovat olleet nähtävillä 8.2.–5.4.2017 virallisilla ilmoitustauluilla Kurikan (Kärrytie 1, Kurikka) ja Kauhajoen (Hallintoaukio, Kauhajoki) kaupungeissa. Kuulutus ja arviointiselostus toimitettiin yleisön nähtäville kuulutusajaksi myös Jalasjärven palvelupisteeseen (Kirkkotie 4, Jalasjärvi), Kurikan pääkirjastoon (Seurapuistikko 2, Kurikka), Jalasjärven kirjastoon (Keskustie 24, Jalasjärvi) ja Kauhajoen kaupunginkirjastoon (Prännärintie 2 C, Hallintoaukio, Kauhajoki) sekä julkaistiin sanomalehti Ilkassa ja Etelä-Pohjanmaan ELY-keskuksen internet-sivuilla www.ymparisto.fi/korvanevaturveYVA. Kaikille avoin yleisötilaisuus pidettiin 8.3.2015 klo 18-19 Jalasjärven kirjaston auditoriossa.

Hankkeesta on pyydetty lausunto seuraavilta tahoilta:

Kurikan kaupunki

Kauhajoen kaupunki

Etelä-Pohjanmaan liitto

Etelä-Pohjanmaan maakuntamuseo

Etelä-Pohjanmaan pelastuslaitos

Jalasjärven luontoyhdistys Luhurikka ry

JJK-peruspalveluliikelaitoskuntayhtymä

Liikennevirasto

Liikenteen turvallisuusvirasto

Luonnonvarakeskus

Länsi- ja Sisä-Suomen aluehallintovirasto

Metsähallitus Pohjanmaan Luontopalvelut

Museovirasto

Suomen Luonnonsuojeluliiton Pohjanmaan Piiri ry

Suomen metsäkeskus

Suomen riistakeskus

Suomenselän lintutieteellinen yhdistys

Suupohjan peruspalveluliikelaitoskuntayhtymä

Varsinais-Suomen ELY-keskus, Kalatalous

Etelä-Pohjanmaan ELY-keskus, Elinkeinot, työvoima, osaaminen ja kulttuuri- vastuualue

Etelä-Pohjanmaan ELY-keskus, Alueiden käyttö- ja vesihuoltoyksikkö

Etelä-Pohjanmaan ELY-keskus, Liikenne ja infrastruktuuri -vastuualue

Etelä-Pohjanmaan ELY-keskus, Luontoympäristöyksikkö

Etelä-Pohjanmaan ELY-keskus, Vesistöyksikkö

Etelä-Pohjanmaan ELY-keskus, Ympäristönsuojeluyksikkö

3 YHTEENVETO ESITETYISTÄ LAUSUNNOISTA JA MIELIPITEISTÄ

Arviointiselostuksesta annettiin kuusi lausuntoa. Mielipiteitä ei annettu lainkaan. Saapuneet lausunnot toimitetaan hankevastaavalle tämän lausunnonannon yhteydessä. Lausunnoissa oli pääasiassa kiinnitetty huomiota turvetuotannon vesistöihin aiheuttamiin kuormituksiin sekä hankealueen ojittamattomien soiden luontoarvoihin.

Etelä-Pohjanmaan liitto

Korvaneva kuuluu voimassa olevassa maakuntakaavassa vuodelta 2005 turvetuotantovyöhykkeeseen tt-2. Suunnittelumääräyksen mukaan turvetuotanto on suunniteltava niin, että sen vesistövaikutukset pysyvät nykytasolla. Etelä-Pohjanmaan liitto toteaa, että lisäksi alueella on voimassa suunnittelumääräys, jonka mukaan turvetuotantoon tulee ottaa ensisijaisesti entisiin tuotantoalueisiin liittyviä soita, ojittettuja soita tai sellaisia ojittamattomia soita, joiden luonnon- tai kulttuuriarvot eivät ole valtakunnallisesti tai seudullisesti merkittäviä. Hankealueen suot edustavat luonnontilaluokkaa 0 ja 1.

Lähialueilta on hankesuunnitelman mukaan poistumassa vuoteen 2024 mennessä yhteensä 362 hehtaaria turvetuotantoalaa. Siten suunnitteilla oleva hanke korvaa poistuvaa ja jo poistunutta turvetuotantopinta-alaa.

Hankealueen vesienkäsittelymenetelmän, ojittamattomalle suolle perustetun pintavalutuskentän, on todettu Kyrönjoen alueen vesienhoidon toimenpideohjelmassa (2016-2021) edustavan merkittävästi vesiensuojelun tasoa parantavaa turvetuotannon vesiensuojelutekniikkaa.

Etelä-Pohjanmaan liitto toteaa, että Korvanevan hanke on voimassa olevan maakuntakaavan tt-2 -vyöhykkeen suunnittelumääräyksen mukainen.

Etelä-Pohjanmaalla valmistellaan 3. vaihemaakuntakaavaa, missä yhtenä teemana on turvetuotanto. Kaava on luonnosvaiheessa (luonnos hyväksytty maakuntahallituksessa 19.12.2016). Korvanevan hankealuetta koskevat suot on merkitty kaavaluonnoksessa alueen erityisominaisuutta osoittavalla merkinnällä tu-1, turvetuotantoon soveltuva alue. Kaavassa suot ovat nimellä Kontioneva (21040) ja Iso Korvaneva (21026). Alueelle ei sijoitu muita voimassa olevan maakuntakaavan tai 3. vaihemaakuntakaavan luonnoksen kaavamerkintöjä. Maakuntaliitto huomauttaa, että 3. vaihemaakuntakaava on luonnosvaiheessa, ja se ei siten ole lainvoimainen. Lisäksi nyt YVA-selostuksen perhosselvityksessä on tullut ilmi alueella esiintyvä erityisesti suojeltava suoventhokas.

Kurikan kaupunki

Luontoselvityksiä on täydennetty YVA-ohjelmavaiheen jälkeen. Purkuvesistöjen varrella ei ole todettu metsälain 10 §:2 2 mom kohdan 1) mukaisia kohteita. Alueelle tehdyn perhosselvityksen mukaan alue on lajitoiltaan suhteellisen köyhä, mutta erityisesti suojellun suoventhokkaan esiintymät on syytä huomioida jatkosuunnittelussa. Lajia havaittiin osaluueen 2 avosoilla (hankealueen eteläosassa). Perhosselvityksessä todettiin myös, että osa alueella mahdollisesti esiintyvistä perhosista vaatii pitemmän ajan seurannan (parilliset vuodet tai toukkana havaittavat lajit) ja aikaisemman ajankohdan vuodenaikaan nähden. Linnustonselvityksen osalta mainitaan, että yhden vuoden maastonselvitysten perusteella epävarmuustekijäksi nousee selvityksen yleistettävyyden vuosittaisvaihtelun osalta. Linnuston ja perhosten osalta tulee selvittää pitemmän aikavälin seuranta.

YVA-selvityksessä ei ole otettu huomioon yhteysviranomaisen lausunnossa mainittua vaihtoehtotarkastelua, missä suunniteltu turvetuotanto otettaisiin vain valmiiksi ojitetuilta alueilta käyttöön ja jätettäisiin ojittamattomat alueet hankkeen ulkopuolelle. Ojittamatonta aluetta on suunnitellusta alueesta noin 74 ha. Tuotantoalueen käyttöönoton suunnittelussa/ympäristölupavaiheessa tulee ottaa huomioon alueella tehdyt selvitykset ja niiden vaikutukset sekä tarkastella alueen osittaista käyttöönottoa. Alueellinen purkuvesistön pintavesiselvitys ja pohjaeläinselvitys on tehtävä viimeistään hankkeen ympäristölupamenettelyvaiheessa.

Vaikka selvityksen mukaan hankkeen vaikutuksen kokonaisuutena ovat vähäiset, vesistökuormitus kasvaa paikallisesti entisestään, vaikka vanhat tuotannossa jo olevat alueet jäävät pois käytöstä. Tuotannon jälkeä alueet harvoin jää myöskään luvanhaltijan haltuun ja jatkokäytön ohjaaminen esimerkiksi tulvansuojeluun näin ollen vaikeutuu. Selvityksessä on esitetty suunniteltujen tuotantoalueiden yhteydessä mahdollisesti käytettävistä tulva-altaista jotka sijaitsevat tuotannosta poistetuilla alueilla. Tulva-altaat ovat kuitenkin suunniteltu tuotannon aikaisiksi pintavalutuskentän puskuriksi, eikä niiden käytöstä tuotannon jälkeisenä aikana ole mainintaa. Tehdystä selvityksestä ei selviä paljonko turvetuotannosta poistuvia alueita sijoittuu Pettuluoman ja Jukaluoma alueelle. Selvityksessä ei ole selvitetty tarpeeksi tuotannon aikaista kuivatuksesta aiheutuvaa tulvariskiä Jalasjoelle ja tämän alapuoliseen vesistöön.

Tuotantoalueen suunnittelussa tulee ottaa myös huomioon happamien sulfaattimaisen mahdollinen esiintyminen alueella. Selvitys tulee perustua karttatarkastelun lisäksi riittävään näytteenottoon alueen maaperästä.

Tuotannon jälkeen alueet harvoin jää myöskään luvanhaltijan haltuun ja jatkokäytön ohjaaminen esimerkiksi tulvansuojeluun näin ollen vaikeutuu. Selvityksessä on esitetty suunniteltujen tuotantoalueiden yhteydessä mahdollisesti käytettävistä tulva-altaista jotka sijaitsevat tuotannosta poistetuilla alueilla. Tulva-altaat ovat kuitenkin suunniteltu tuotannon aikaisiksi pintavalutuskentän puskuriksi, eikä niiden käytöstä tuotannon jälkeisenä aikana ole mainintaa. Tehdystä selvityksestä ei selviä paljonko turvetuotannosta poistuvia alueita sijoittuu Pettuluoman ja Jukaluoma alueelle. Selvityksessä ei ole selvitetty tarpeeksi tuotannon aikaista kuivatuksesta aiheutuvaa tulvariskiä Jalasjoelle ja tämän alapuoliseen vesistöön.

Tuotantoalueen suunnittelussa tulee ottaa myös huomioon happamien sulfaattimaiden mahdollinen esiintyminen alueella. Selvitys tulee perustua karttatarkastelun lisäksi riittävään näytteenottoon alueen maaperästä.

Liikennevirasto

Liikennevaikutusten arvioinnissa olisi voinut hyödyntää mahdollisia seurantatietoja jo alueella käynnissä olevista turvetuotantohankkeista: onko tunnistettu herkkiä kohteita ja onko todettu tarpeita liikenneturvallisuutta parantaville toimenpiteille? Liikenneviraston näkemyksen mukaan vaikutukset liikenteeseen on kuitenkin arvioitu riittävällä tasolla.

Mikäli hankkeessa tulee tarvetta sijoittaa kaapeleita, johtoja tai putkia tiealueelle noudatetaan, mitä maantielain (503/2005) 42 §:ssä ja 42 a §:ssä säädetään sekä Liikenneviraston 24.8.2016 antamaa määräystä johtojen ja rakenteiden sijoittamisesta maantien tiealueelle.

Museovirasto

Museovirasto toteaa arkeologisen kulttuuriperinnön näkökulmasta seuraavaa: Turvetuotantoalueen YVA-hanke toteutetaan samalle alueelle suunnitellun Rustarin tuulivoimapuiston kanssa. Arviointiselostuksen sivulla 21 todetaan, että turvetuotantoalueen arkeologinen kulttuuriperintö on inventoitu Rustarin tuulivoimapuiston taustaselvityksen yhteydessä (Metsähallitus/Jalasjärvi Rustari Kulttuuriperintökohteiden inventointi 2015). Turvetuotantoalueen läheisyydessä sijaitsee metsänkäyttöön liittyviä muinaisjäännöksiä (tervahautoja, tervapirtin jäännökset), jotka on esitetty sivulla 44 olevassa kartassa. Selostuksen mukaan hankkeella ei ole vaikutuksia arkeologiseen kulttuuriperintöön (s. 42). Kun muuttuva maankäyttö ei ulotu muinaisjäännösalueille, niin Museovirastolla ei ole lisättävää arviointiselostukseen.

Suomen luonnonsuojeluliitto, Pohjanmaan piiri ry

Järjestö toteaa lausunnossaan, että vaihtoehtotarkasteluun olisi tullut ottaa mukaan luonnontilaisen kaltaiset suot ulkopuolelle jättävä vaihtoehto. Alueella on selkeästi laajoja alueita ojittamatonta suota, joiden suotyyppi on uhanalaiseksi luokiteltua, vaarantunutta lyhytkorsinevaa (VU). Alueelta tavataan myös hyvin kosteita saraikkoja. Alueelta on kuitenkin tavattu 39 eri pesivää lintulajia, joista 12 lajia on suojelullisesti huomionarvoisia ja ne esiintyvät pääasiassa avosualueella. Siten näin laajat avosualueet tulisi jättää ensitilassa pois turpeenottosuunnitelmista. Suoperhosista tavattiin kolme suojelullisesti tärkeää lajia, joista suovenhokas on suojelullisesti kaikkein merkittävin. Lajilla on myös vaikutusta lupaprosessiin, koska sen kaksi esiintymisaluetta on rajattava pois tuotantoalueesta.

Hankkeen toteuttamisen jälkeen Pettuluoman ja Jukaluoman valuma-alueesta lähes 10% olisi turvetuotantoalueilta tulevia vesiä, joiden laatu ja virtaamavaihtelut ovat luontaisia alueita paljon äärevämpiä ja vesi laadultaan heikompaa. Huomioiden näin pienten vastaanottavien vesiuomien tila ja koko, tulee niihin jo nykyisellään erittäin suuri määrä turvevesiä ja pääosa kaikesta valumasta on suoalueilta tulevaa vettä.

Pettuluomassa on monia vuosia paikallisten mukaan esiintynyt taimeita. Niiden alkuperästä ei ole tietoa, mutta kiistatonta on, että lajia on tavattu Pettuluomasta. Luoman alaosassa on voimakas vaelluseste, joka saattaa rajoittaa lajin menestymistä luomassa.

Laaja Korvanevan turvehanke on ympäristövaikutuksiltaan merkittävä etenkin vesistöjen osalta. Vaikutukset ulottuvat pitkälle Kyrönjoen alueelle kaikissa muodoissaan lisäten mm. humuskuormaa, jota pyritään vähentämään kaikin keinoin. Selostuksessa ei ole esitetty toimenpiteitä ja ratkaisuja, jolla riskejä ja poikkeustilanteiden aiheuttamia haittoja pystytään minimoimaan. Pintavalutusalueen "tulva-allas" on yksi esitetty keino, mutta sen konkreettinen vaikutus on hyvin vähäinen ja merkityksellinen. Merkitystä sen sijaan olisi toimilla, joilla vettä pystyttäisiin pidät-

tämään kokonaan suoalueella rankkasateiden aikana, mutta useiden päivien vedenpidätys ja pumppaaminen alueilta olisi tuotantotaloudellisesti haastavaa.

Varsinais-Suomen elinkeino-, liikenne- ja ympäristökeskus, kalatalouspalvelut

Varsinais-Suomen elinkeino-, liikenne- ja ympäristökeskuksen kalatalousviranomaisen katsoo, ettei Korvanevan turvetuotantoalueen kalataloudellisia vaikutuksia ole selvitetty riittävän kattavasti. Arviointiselostuksessa mainitaan, ettei veden laadun suhteen vaateliaampia syyskuisia kalalajeja, kuten taimenta esiinny vesistössä. Taimenta on kuitenkin havaittu edelleen esiintyvän paikoin hankealueen yläpuolisessa vesistönsosassa mm. Ilvesjoessa ja Koskutjoessa, ja taimenen yleisen vaelluskäyttäytymisen perusteella saattaa alavirtaan vaeltavaa taimenta esiintyä vähäisissä määrin myös Jalasjärvässä ja Jalasjoessa vaikkei niitä vuosina 2012 ja 2016 tehdyissä koekalastuksissa saatukaan saaliiksi. Tuotannon aloittaminen Korvanevalla saattaa huomattavasti vaikeuttaa mahdollisuuksia vahvistaa vesistön taimenkantaa. Myös välittömästi Korvanevan turvetuotantoalueen alapuolisessa Pettuluomassa on 17.10.2002 tehdyn koekalastuksen tulosten perusteella esiintynyt taimenta (Tuhkanen 2004), ja tuotannon käynnistäminen Korvanevalla heikentää etenkin mahdollisuuksia palauttaa Pettuluomaan taimenkantaa. Turvetuotannon käynnistäminen heikentää mahdollisuuksia saavuttaa EU:n vesipuitedirektiivin edellyttämä hyvä tila Jalasjärvässä ja Jalasjoessa.

Lausuntojen keskeinen sisältö on huomioitu tässä yhteysviranomaisen lausunnossa.

4 YHTEYSVIRANOMAISEN LAUSUNTO

Hankekuvaus

Arviointiselostuksessa on YVA – asetuksen 10 § mukaisesti esitetty riittävät tiedot ympäristövaikutusten arvioinnin lähtökohdaksi. Arviointiselostuksessa on esitetty tiedot hankkeesta, sen tarkoituksesta, suunnitteluvaiheesta ja vaihtoehtoista, joihin sisältyy myös hankkeen toteuttamatta jättäminen. Hankkeen tarve ja tavoitteet on perusteltu asianmukaisesti. Hankkeen tarkoituksena on tuottaa energia- ja ympäristöturveta. Energiaturpeen käyttöpaikkoja ovat mm. Seinäjoen, Tampereen ja Porin voimalaitokset. Ympäristöturve menee lähiympäristöön kuivikkeeksi, kompostointiin, lietteen imeytykseen ja maanparannukseen. Hankkeen sijainti, maankäyttötarve ja tekninen toteutus on kuvattu. Lisäksi arviointiohjelmassa on kuvattu hankkeen päävaiheet, eli kuntoonpano-, tuotanto- ja jälkihoitovaihe. Vesienkäsittelyn toteutus kuvataan toteutettavaksi pintavalutusmenetelmällä. Hankekokonaisuus on määritelty oikein kattaen kunnostus-, tuotanto- ja jälkikäyttövaiheet.

Arviointiselostuksessa on kuvattu hankkeen liittymistä muihin hankkeisiin, suunnitelmiin ja ohjelmiin. Selostuksessa mainitaan vesienhoidon tavoitteena olevan vesien hyvän ekologisen tilan saavuttaminen. Ehdotuksessa turvetuotannon toimenpiteiksi Kyrönjoen vesistöalueella kaudelle 2016–2021 on uusien turvetuotantoalueiden vesienkäsittelymenetelmää valittaessa otettava huomioon paras käyttökelpoinen tekniikka (BAT) ja ympäristön kannalta paras käytäntö (BEP). Vesienkäsittelymenetelmä valitaan tapauskohtaisesti kunkin tuotantoalueen olosuhteisiin sopivaksi. Menetelmän valinta tapahtuu käytännössä pintavalutuskentän, kasvillisuuskentän tai kemiallisen käsittelyn väliltä. Uutta turvetuotantoa ei tule käynnistää ellei joku edellä mainituista menetelmistä ole käytettävissä. Lisäksi uudet turvetuotantoalueet tulee sijoittaa jo ojitetuille alueille tai muuten luonnontilaltaan merkittävästi muuttuneille soille. Turvetuotanto ei saa huonontaa vaikutusalueensa vesistöjen tilaa eikä vaarantaa hyvän tilan saavuttamista kyseisissä vesistöissä. Arviointiselostuksessa todetaan Korvanevan hankkeella olevan yhtymäkohtia Kyrönjoen vesistöalueen vesienhoidon toimenpideluonnokseen vesienkäsittelytekniikan osalta sekä sijoittumiselta pääosin ojitetuille soille.

Arviointiselostuksessa olisi pitänyt käsitellä myös valtakunnallisia alueidenkäyttötavoitteita. Tarkistetuissa valtakunnallisissa alueidenkäyttötavoitteissa (VAT) todetaan, että maakuntakaavoituksessa on otettava huomioon turvetuotantoon soveltuvat suot ja sovitettava yhteen tuotanto- ja suojelutarpeet. Turpeenottoalueiksi varataan jo ojitettuja soita tai muuten luonnontilaltaan merkittävästi muuttuneita soita ja käytöstä poistuneita suopeltoja. Turpeenoton vaikutuksia tulee tarkastella valuma-alueittain, ja huomioon on erityisesti otettava suoluonnon monimuotoisuuden säilyminen ja muiden ympäristönäkökohtien sekä taloudellisuuden asettamat vaatimukset.

Vaihtoehtojen käsittely

Vaihtoehdot ja niiden vertailu on keskeinen osa YVA- prosessia. Arviointiselostuksessa on mukana YVA – lain vaatima vaihtoehto VE 0 sekä VE 1. Vaihtoehdossa VE 1 koko hankealue valmisteltaisiin tuotantosuunnitelmassa esitetystä laajuudesta ja aikataulussa. Suunniteltu tuotantoalue on kooltaan 305,4 ha. Korvanevan turvetuotantoalueen käyttöönotto tapahtuisi vaiheittain siten, että eteläiset ja pohjoiset alueet valmisteltaisiin tuotantoon vaiheittain. Kuormittavin vaihe eli suon kuntoonpano turvetuotantoa varten tapahtuisi siten eriaikaisesti. Lisäksi kuivatusvedet johdettaisiin vesistöön pohjoisilta ja eteläisiltä alueilta eri reittiä, jotka yhtyvät vasta Jalasjärven alapuolella Jalasjoessa. Tuotantoalueen kuivatusvedet johdettaisiin ympärivuotisesti pintavalutuskenttien kautta.

Arviointiohjelmassa turvetuotantoalueen toteuttamisvaihtoehtona VE1 oli, että kuivatusvesien käsittelymenetelmänä ovat ympärivuotinen pintavalutuskenttä ja kasvillisuuskenttä. Tarkasteltava alue oli kooltaan 301,8 ha, johon sisältyi auma-alueita 18,3 ha ja tuotantopinta-aloja

283,5 ha. Kasvillisuuskentän käyttämisestä vesienkäsittelymenetelmänä on kuitenkin luovuttu, koska suunnitelmien tarkistamisessa havaittiin, että kaikki vedet voidaan käsitellä ympärivuotisesti pintavalutuskentällä. Tästä johtuen tuotantosunnitelmat sekä hankealueen kokonaispinta-ala muuttuivat ohjelmavaiheesta. Lisäksi pintavalutuskentän 5 paikka on muuttunut. Tehtyjen muutosten jälkeen Korvanevan tuotantoalueen kokonaispinta-ala on 305,4 ha ja koko alueen kuivatusvedet käsitellään ympärivuotisesti kahdella pintavalutuskentällä.

Yhteysviranomaisen arviointiohjelmasta annetussa lausunnossa todettiin, että arviointiin tulee ottaa mukaan myös vaihtoehto, jossa turvetuotantoon otettaisiin vain ojitetut alueet. Suunnittelualueelta tehtyjen luontoselvitysten perusteella alueen luonnontilaisuus on arvioitu kuuluvan luokkiin 0 ja 1, jolloin alueen vesitalous on muuttunut ja kasvillisuus on muuttunut peruuttamattomasti. Ojittamattomat alueet eivät näin ollen hankevastaavan näkemyksen mukaan kuvasta luonnontilaista suoaluetta, mistä johtuen osittaista toteuttamisvaihtoehtoa ojittamattomien alueiden jättämiseksi turvetuotannon ulkopuolelle ei ole katsottu tarpeelliseksi laatia.

Yhteysviranomaisen katsoo tämän perustelun olevan tulkinnanvarainen. Hankealueesta on määritetty ojittamattomaksi suoksi yhteensä 74 hehtaaria. Etenkin vesiensuojelullisten ja luonnonsuojelullisten seikkojen kannalta olisi tullut ottaa mukaan myös pelkästään ojitetut alueet sisältävä vaihtoehto.

Vaikutusten selvittäminen ja merkittävyyden arviointi

Seuraavia tekijöitä voidaan käyttää vaikutusten merkittävyyden arviointiperusteina. A) Vaikutusten ominaisuudet, kuten laatu ja määrä, alueellinen laajuus ja kohdentuminen ihmisryhmiin ottaen huomion yhteisvaikutukset, ajallinen kesto (lyhyt- tai pitkäaikaisuus, palautuvuus tai palautumattomuus), todennäköisyys (miten varmaa tai epävarmaa vaikutuksen ilmeneminen on), B) Ympäristön nykytilanne ja kehityssuunnat, C) Tavoitteet ja normit; esimerkiksi ohjearvot, suojellut luontotyytit tai lajit, suojeluohjelmat, muut kansalliset ja kansainväliset velvoitteet, hankkeen suunnittelussa asetetut tavoitteet, D) Eri osapuolten näkemykset.

Arviointiselostuksessa on esitetty selvitys ympäristön nykytilasta vaikutustarkastelujen perustaksi. Tarkastelualueet eri vaikutusten osalta on perusteltu riittävästi. Vaihtoehtoja on vertailtu sekä erittelevää että yhdistelevää menetelmää hyödyntäen. Vaihtoehtojen vaikutuksia on verrattu kvalitatiivisen vertailutaulukon avulla. Vaikutusten merkittävyyttä arvioitaessa on käytetty seitsemän kohdan luokittelua, joka on yleinen käytäntö ympäristövaikutusten arvioinnissa. Vaikutusten arviointi on toteutettu siten, että kunkin vaikutustyyppin osalta on kerrottu nykytila, arviointimenetelmät ja epävarmuustekijät ja tämän jälkeen hankkeen vaikutukset. Vaikutusten merkittävyys on esitetty taulukkomuodossa yh-

teenvedon jälkeen. Vaikutuksen merkittävyyden määrittäminen ja tiettyyn suuruusluokkaan päätyminen jää kuitenkin epäselväksi.

Tässä lausunnossa keskitytään niihin hankkeen mahdollisesti aiheuttamiin vaikutuksiin, joista yhteysviranomaisella on huomautettavaa.

Vaikutukset pintavesiin

Etelä-Pohjanmaan lainvoimaisessa kaavassa Korvanevan tuotantoalue kuuluu vyöhykkeeseen tt-2, jolloin turvetuotannon suunnittelussa on huomioitava vesistövaikutukset siten, että kokonaiskuormitus pysyy nykyisellä tasolla. Edellä olevan perusteella vaihtoehto VE1 on ristiriidassa lainvoimaisen maakuntakaavan suhteen. Luonnosvaiheessa olevassa 3. vaihemaakuntakaavassa on merkitty Jukaluoman valuma-alueelle noin 1 100 ha turvetuotantoon soveltuvaa aluetta (tu-1) olemassa olevien turvetuotantoalueiden (EOtu) lisäksi. Vaikka osa kaavaluonnoksessa esitetyistä alueista ei mahdollisesti tule merkityksi turvetuotantoon soveltuvaksi alueeksi lopullisessa vaihemaakuntakaavassa, tulee alue silti mahdollisesti olemaan yksi merkittävimmistä turvetuotantoon osoitetuista alueista Etelä-Pohjanmaalla. On siis oletettavaa, että uuden vaihemaakuntakaavan myötä turvetuotanto erityisesti Jukaluoman valuma-alueella tulee myös jatkossa lisääntymään ja täten turvetuotannon kuormitus kasvamaan. Vaihemaakuntakaava tulee kumoamaan nykyisen lainvoimaisen maakuntakaavan turvetuotantovyöhykkeet. Kaavaluonnoksessa esitetään, että alueen yksityiskohtaisemmassa suunnittelussa tulee ottaa huomioon mm. tuotantoalueiden yhteisvaikutukset vesistöihin sekä tarvittaessa vaiheistettava turvetuotanto 3-jakovaiheen valuma-alueittain. YVA-selostuksessa esitetään, että Korvanevan hankkeen valmistelu turvetuotantoon toteutetaan kaksivaiheisesti siten, että eteläiset ja pohjoiset alueet valmistellaan vaiheittain. Tämä vaiheistus ei kuitenkaan vähennä tuotantovaiheen kuormitusta, joka tulee olemaan pelkästään Korvanevan turvetuotantohankkeen osalta merkittävää niin Jukaluomassa kuin Pettuluomassa.

YVA-selostuksessa todetaan, että Korvanevan hankkeen toteuttamisesta huolimattakin turvetuotannon kuormitus tulee vähenemään, koska alueita poistuu vastaisuudessa tuotannosta ja uusilla alueilla vesienkäsittely tulee olemaan tehokasta (s. 11). Todennäköisesti edellä olevalla toteamuksella viitataan Jalasjoen (42.04) valuma-alueen turvetuotantoon. Yleisesti ottaen YVA-selostuksessa arvioidaan ainoastaan valuma-alueilta poistuvaa turvetuotantoa, mutta ei kuitenkaan huomioida valuma-alueille tulevaisuudessa ohjattavaa turvetuotantoa, jonka laajuus tulee todennäköisesti olemaan merkittävää. Pelkästään 3. vaihemaakuntakaavan kaavaluonnoksessa Jalasjoen valuma-alueelle (mukaan lukien Mustajoen 42.05 ja Hirvijoen 42.08 valuma-alueet) on merkitty yli 4 000 ha turvetuotantoon soveltuvaa aluetta. Kaavaluonnoksen suunnittelumääräyksissä tämä huomioidaan esittämällä, että Jalasjoen turvetuotannon vesiensuojelumenetelmiin ja tuotannon vaiheistukseen tulee kiinnittää erityistä huomiota.

Tuotannon aloittaminen lisää alapuolisten vesistöjen kuormitusta, mikä ei tue vesienhoidon tavoitteita. Vesienhoidosta ja merenhoidosta annetun lain mukaisesti vesistön tila tulisi saattaa vähintään hyvälle tasolle. Lain tavoitteena on, ettei vesien tila heikkene ja että tila on vähintään hyvä. Tilatavoitteiden saavuttamiseksi ekologiselta tilaltaan tyydyttävien tai sen alapuolella olevien vesistöjen kuormitusta tulee vähentää nykyisestä ja toimenpitein pyrkiä nostamaan vesistö hyvään tilaan. Käytöstä poistuva alue ei nollaa kuormitusta, sillä kuormitus ei lakkaa, eikä missään tapauksessa palaa luonnontilaisen suon tasolle pitkään aikaan. Jälkikäytöstä riippuen kuormitus voi jopa lisääntyä (esim. peltoviljely). Tällöin jälkikäytön ja uusien tuotantoalueiden yhteisvaikutuksella on kuormitusta ja vaikutusta selvästi lisäävä vaikutus. Jalasjärven ekologinen tila on tyydyttävä ja kemiallinen tila hyvää huonompi. Vesienhoidon tavoitteena on hyvä ekologinen tila v. 2015 ja hyvä kemiallinen tila v. 2027 mennessä. Hyvää ekologista tilaa ei ole saavutettu tavoitteen mukaisesti. Tämä korostaa kuormituksen vähentämisen merkitystä ja osoittaa, että tehdyt toimenpiteet eivät ole olleet riittäviä. Hyvän tilan saavuttaminen edellyttää kaikissa vesistöissä tuntuvaa kaiken kuormituksen vähentämistä. Jukaluomaa ja Pettuluomaa ei ole käsitelty vesienhoitosuunnitelmassa niiden pienen koon vuoksi. Niitä koskevat kuitenkin samat vesienhoitolain tavoitteet hyvän tilan saavuttamisen suhteen kuin isompiakin vesistöjä. Vedenlaadun ja painearvion perusteella nämä kaikki pienemmät vesistöt ovat hyvää huonommassa ekologisessa tilassa. Vastaavasti hyvän tilan saavuttaminen näissä edellyttää kuormituksen tuntuvaa vähentämistä.

Jukaluomassa ja Pettuluomassa on esiintynyt eroosiota ja liettymistä, joka todennäköisesti johtuu kasvaneista virtaamista ojitusten seurauksena. Yhteysviranomaisen arviointiohjelmasta antamassaan lausunnossa esitetään, että YVA-selostuksessa tulee selvittää uusien tuotantoalojen vaikutukset Pettuluoman ja Jukaluoman virtauksiin ja kasvavien virtauksien mahdollisesti aiheuttamia ongelmia. YVA-selostuksessa todetaan, että ylivirtaamatilanteissa hydrologisia vaikutuksia lievennetään vesiensuojelurakenteilla, jotka tasaavat virtaamahuippuja. Täten suuria muutoksia alapuolisten vesistöjen virtaamiin ei arvioida ylivirtaamatilanteissa aiheutuvan. YVA-selostuksessa ei kuitenkaan esitetä arviota, mikä osuus turvetuotannon kuivatusvesillä on Pettuluomassa ja Jukaluomassa havaittuun eroosioon ja liettymiseen.

Arviointiselostuksen kohdassa 2.8. (Liittyminen muihin hankkeisiin, suunnitelmiin ja ohjelmiin) olisi pitänyt huomioida myös Kyrönjoen vesistöalueen tulvariskien hallintasuunnitelma vuosille 2016 – 2021, jonka luvussa 10.1.4. ja toimenpiteenä 4.1 pidetään tärkeänä veden pidättämisen tehostamista valuma-alueilla käytöstä poistuvilla ja poistuneilla turvetuotantoalueilla.

Tuotantoalueen veden laskevat Kyrönjokeen, joka on vedenhankintavesistö. Turvetuotannolle ominainen humuskuormitus on vedenhankinnan kannalta erityisen ongelmallista ja aiheuttaa merkittäviä ongelmia ja li-

säkustannuksia vedenpuhdistukseen. Vesiensuojelurakenteiden riittävyttä ja lähtevän veden pitoisuusrajoja arvioitaessa huomiota onkin kiinnitettävä erityisesti kiintoaine- ja humuspäästöjen (COD) vähentämiseen.

Vaikutukset luonnonympäristöön

Luonnon monimuotoisuuden turvaamisen ja suolajiston uhanalaistumiskehityksen pysäyttämisen kannalta katsoen hankkeen jatkosuunnittelussa on syytä vakavasti harkita ainakin lohkoilla L15 ja L17 olevien avosualueiden rajaamista pois hankealueesta. Lohkon 17 eteläosasta tavattiin perhosselvityksen mukaan mm. erittäin uhanalainen (EN) ja erityisesti suojeltava suoventokas, vaarantunut (VU) luumittari sekä silmälläpidettävistä (NT) lajeista kanervapussikoi, suoamukääriäinen ja muurainhopeatäplä. Linnustoselvityksen mukaan tällä loholla pesivät mm. taivaanvuohi (VU), niittykirvinen (NT) ja lintudirektiivin liitteen I lajeista kapustarinta ja liro (NT). Lohkon 15 ojittamattomalla eteläosalla pesivät taivaanvuohi (VU) ja niittykirvinen (NT). Tämä suoalue on osa laajempaa, pääosin ojittamatonta Marjonevaa. Lajien uhanalaistumiskehityksen pysäyttämiseksi ei riitä, että vain suolinnuston tai perhoslajiston kannalta parhaat kohteet säilytetään niitä radikaalisti muuttavalta toiminnalta. Lajien levinneisyyden, geeniperimän ja suotuisan suojelutason kannalta on tärkeää säilyttää niiden levinneisyysalueella mahdollisuuksien mukaan myös muita pienempiä suolaikkuja, joissa lajit vielä pystyvät elämään, ellei niiden elinympäristöä kokonaan hävitetä.

Perhosselvityksessä todettiin, että osa alueella mahdollisesti esiintyvistä perhosista vaatii pidemmän ajan seurannan (parilliset vuodet tai toukкана havaittavat lajit) ja aikaisemman ajankohdan vuodenaikaan nähdessä. Linnustoselvityksen osalta mainitaan, että yhden vuoden maastonselvitysten perusteella epävarmuustekijäksi nousee selvityksen yleistettävyys vuosittaisvaihtelun osalta. Linnuston ja perhosten osalta tulee suorittaa kattavamman aikavälin seuranta.

Yhteisvaikutukset muiden hankkeiden kanssa

Yhteysviranomaisen huomauttaa, että yhteisvaikutusten arvioinnissa olisi tullut huomioida myös Kaskisten Tuulivoima Oy:n neljän tuulivoimalan hanke, joka sijoittuu Rustarin tuulivoimahankkeen läheisyyteen.

Vaihtoehtojen vertailu ja toteuttamiskelpoisuus

Vaihtoehtoa 1 on verrattu tilanteeseen, jossa hanketta ei toteuteta. Yhteysviranomaisen ei voi yhtyä arviointiselostuksessa esitettyyn arvioon vaikutusten merkittävydestä erityisesti luonnonympäristön ja pintavesien tilan osalta. Arviointiselostuksessa todetaan vaihtoehdolla 1 olevan vähäinen vaikutus luonnonympäristöön ja pintavesien tilaan. Lisäksi arviointiselostuksessa todetaan virheellisesti, ettei hankealueella sijaitse uhanalaisia tai muuten huomionarvoisia lajeja.

Haitallisten vaikutusten ehkäiseminen

YVA-selostuksessa tarkastellaan yhteisvaikutuksia Korvanevan hankealueen välittömään läheisyyteen suunnitellun Rustarin tuulivoimapuiston kanssa. Hankkeiden yhteisvaikutuksista merkittävimpana esitetään lisääntyntä liikennettä erityisesti tuulivoimapuiston rakennusvaiheessa. Selostuksessa ei kuitenkaan arvioida palovaaran riskiä, joka aiheutuu turvetuotannon ja tuulivoiman sijoittamisesta lähekkäin. Selostuksesta ei käy ilmi tuulivoimapuiston ja turvetuotantoalueen tarkka etäisyys. Tuulivoimahankkeen ja turvetuotantohankkeen yhteisvaikutus tulee selvittää palo- ja pelastusviranomaisen asiantuntijuuteen nojaten. Sijainnin määrittämisessä tulee ottaa huomioon tuulivoimaloiden tulipaloista muodostuvat riskit turvetuotantoalueelle ja turvepalojen ja turvepölyn aiheuttama paloturvallisuusriski voimaloille. Suojaetäisyys on tavallisesti satoja metrejä. Etäisyyden määrittäminen vaatii kuitenkin tapauskohtaista harkintaa. Välimatkaan vaikuttavat mahdolliset tuulta hidastavat rakenteet tuotantoalueen ja voimalaitoksen välissä.

Seuranta

Arviointiselostuksessa tulee esittää "ehdotus seurantaohjelmaksi" (YVAA 10 § kohta 9). Yhteysviranomaisen pitää esitettyä seurantaohjelmaa riittävänä tässä suunnittelun vaiheessa.

Osallistuminen

YVA-lain yhtenä tavoitteena on lisätä kansalaisten tiedon saantia ja osallistumista. Arviointiohjelmassa tulee esittää "suunnitelma arviointimenettelyn ja siihen liittyvän osallistumisen järjestämisestä" (YVAA 9 § kohta 6). Arviointiselostuksessa tulee esittää "selvitys arviointimenettelyn vaiheista osallistumismenettelyineen" (YVAA 10 § kohta 10). Osallistumisella tarkoitetaan "hankkeesta vastaavan, yhteysviranomaisen, muiden viranomaisten ja niiden, joiden oloihin tai etuihin hanke saattaa vaikuttaa, sekä yhteisöjen ja säätiöiden, joiden toimialaa hankkeen vaikutukset saattavat koskea, välistä vuorovaikutusta" (YVAL 2 § kohta 7).

Arviointimenettely ja osallistuminen kuvattiin arviointiselostuksessa ja sitä käsitelty aiemmin tässä lausunnossa kappaleessa 2. Yhteysviranomaisen pitää järjestettyä osallistumista riittävänä. Arviointiselostuksen kohdassa 3.7. on taulukkomuodossa esitetty, kuinka yhteysviranomaisen ohjelmasta antama lausunto on huomioitu arviointiselostuksessa.

Raportointi

Arviointiselostus on suomenkielinen ja ollut saatavilla ELY-keskuksen internet-sivujen kautta sähköisessä muodossa sekä painetussa muodossa kuulutusajan virallisella ilmoitustaululla Kurikan Jalasjärvellä ja kirjastossa. Arviointiselostuksen alussa on tiivistelmä ja tarkemmat selvitykset sekä suunnitelmat ovat liitteinä. Arviointiselostus on rakenteeltaan helposti luettava ja selkeästi jäsennelty.

Yhteenveto ja arviointiselostuksen riittävyys

YVA-asetuksen 10 §:n mukaan arviointiselostuksessa on esitettävä "yleistajuinen ja havainnollinen yhteenveto" selostuksessa käsitellyistä asioista sekä selvitys hankkeen ja sen vaihtoehtojen toteuttamiskelpoisuudesta. Yhteysviranomaisen käsityksen mukaan arviointiselostuksessa ei ole asetuksen tarkoittamaa yhteenvetoa. Arviointiselostukseen ei myöskään ole sisällytetty yhteysviranomaisen arviointiohjelmasta antamassaan lausunnossaan edellyttämää vaihtoehtoa eikä perustelut vaihtoehdon poisjättämiselle ole riittävät.

Näin ollen Vapo Oy:n Korvanevan turvetuotantoalue hankkeeseen liittyvä ympäristövaikutusten arviointiselostus ei täytä YVA -asetuksen 10 § mukaisia sisällöllisiä vaatimuksia. Arviointiselostusta tulee täydentää ehdotetulla vaihtoehdolla, yhteenvedolla sekä selvityksellä hankkeen ja sen vaihtoehtojen toteuttamiskelpoisuudesta. Hankevastaavan tulee varmistaa, että luontoselvitykset on tehty oikeaan aikaan, jotta vaihtoehtojen vertailun suorittamiseksi saadaan riittävän kattava aineisto.

5 LAUSUNNON NÄHTÄVILLÄ OLO JA LAUSUNNOSTA TIEDOTTAMINEN

Yhteysviranomaisen lausunto on nähtävänä Etelä-Pohjanmaan ELY-keskuksen internet-sivulla ymparisto.fi/korvanevaturveYVA sekä yhden kuukauden ajan virka-aikana Kurikan ja Kauhajoen kaupunkien virallisilla ilmoitustauluilla sekä Kurikan ja Kauhajoen kirjastoissa aiemmin julkaistuun kuulutukseen perustuen.

Menettelyn aikana saadut alkuperäiset lausunnot ja mielipiteet säilytetään Etelä-Pohjanmaan elinkeino-, liikenne- ja ympäristökeskuksen arkistossa tai sähköisessä muodossa asianhallintajärjestelmässä.

Ympäristönsuojelupäällikkö

Päivi Kentala
Päivi Kentala

Ylitarkastaja

Niina Pirttinen
Niina Pirttinen

Suoritemaksu 6000 €

Maksun määräytyminen ja maksua koskeva muutoksenhaku

Maksu määräytyy valtioneuvoston asetuksen (1554/2016) mukaisesti. Maksutaulukon mukaan YVA-laissa tarkoitettu lausunto arviointiselostuksesta suppeassa hankkeessa (7–13 henkilötyöpäivää) on 6000 €. Maksuvelvollinen, joka katsoo, että lausunnosta perittävän maksun määräytymisessä on tapahtunut virhe, voi vaatia siihen oikaisua Etelä-Pohjanmaan ELY-keskukselta kuuden kuukauden kuluessa maksun määräytymisestä. Osoite: Etelä-Pohjanmaan ELY-keskus, ympäristö ja luonnonvarat vastuualue, PL 262, 65101 VAASA, sähköposti kirjamo.etela-pohjanmaa@ely-keskus.fi.

JAKELU/SÄNDLISTA

Vapo Oy

Pöyry Oy / kopio

Kurikan kaupunki / kopio nähtäville virallisella ilmoitustaululla

Kurikan kaupunki, Jalasjärven palvelupiste / kopio nähtäville virallisella ilmoitustaululla

Kauhajoen kaupunki / kopio nähtäville virallisella ilmoitustaululla

Kurikan pääkirjasto / kopio nähtäville laittoa varten

Kurikan kaupunki, Jalasjärven kirjasto / kopio nähtäville laittoa varten

Kauhajoen kaupunginkirjasto / kopio nähtäville laittoa varten

TIEDOKSI/FÖR KÄNNEDOM

Kurikan kaupunki

Muut lausunnonantajat

Hanketta käsittelevät viranomaiset

Suomen ympäristökeskus, liitteenä 2 kpl arviointiselostusta

