



Vapo Oy

## YHTEYSVIRANOMAISEN LAUSUNTO JALASJÄRVEN KORVANEVAN YMPÄRISTÖVAIKUTUSTEN ARVIOINTIOHJELMASTA

### 1.HANKE

**Hankkeen nimi: Korvanevan turvetuotanto**

**Hankkeesta vastaava: Vapo Oy**

**Hankkeesta vastaavan YVA- konsultti: Pöyry Finland Oy**

**Arviointiohjelma saapunut 2.11.2015**

### Ympäristövaikutusten arviointimenettely (YVA)

Ympäristövaikutusten arvioinnista annetun lain tavoitteena on edistää ympäristövaikutusten arviointia ja yhtenäistä huomioon ottamista suunnittelussa ja päätöksenteossa sekä samalla lisätä kansalaisten tiedonsaantia ja osallistumismahdollisuuksia.

Yhteysviranomaisena Korvanevan turvetuotantohankkeessa toimii Etelä-Pohjanmaan ELY-keskuksen ympäristö ja luonnonvarat-vastuualue.

Turvetuotantohankkeissa YVA- menettely perustuu YVA- asetuksen (713/2006) 6 §:n hankeluettelon kohtaan e) turvetuotanto, kun yhtenäiseksi katsottava tuotantopinta-ala on yli 150 hehtaaria edellyttää hankkeen toteuttaminen ympäristövaikutusten arviointimenettelyä. Kaksivaiheisen arviointimenettelyn ensimmäisessä vaiheessa käsitellään arviointiohjelmaa, joka on hankkeesta vastaavan suunnitelma siitä, mitä vaihtoehtoja hankkeella on, mitä ympäristövaikutuksia aiotaan selvittää ja millä menetelmillä sekä miten arviointimenettely tullaan järjestämään. Yhteysviranomainen antaa ohjelmasta saatujen lausuntojen ja mielipiteiden pohjalta oman lausuntonsa, joka tulisi ottaa arviointiohjelmaa toteutettaessa huomioon.

Arviointiohjelman ja siitä saatujen lausuntojen ja mielipiteiden perusteella laaditaan ympäristövaikutusten arviointiselostus, jossa esitetään tiedot hankkeesta ja sen vaihtoehtoista sekä yhtenäinen arvio niiden ympäristövaikutuksista. Yhteysviranomainen kokoaa eri tahoilta saatujen lausuntojen ja mielipiteiden pohjalta oman lausuntonsa, jossa tarkastellaan arviointiselostusta koskevien YVA- asetuksen mukaisten sisällöllisten vaatimusten toteutumista. YVA- menettely päättyy tähän.

Arviointiselostus ja siitä annettu yhteysviranomaisen lausunto liitetään mahdollisiin lupa- tai muihin hankkeen toteuttamista edellyttäviin hakemuksiin.

Hanketta koskevista päätöksistä on käytävä ilmi, miten arviointiselostus ja siitä annettu yhteysviranomaisen lausunto on otettu huomioon.

YVA-menettely ei ota kantaa hankkeen tarpeellisuuteen, vaan pelkästään hankkeen eri vaihtoehtojen ympäristövaikutuksiin ja sitä kautta hankkeen suunnitteluratkaisuihin.

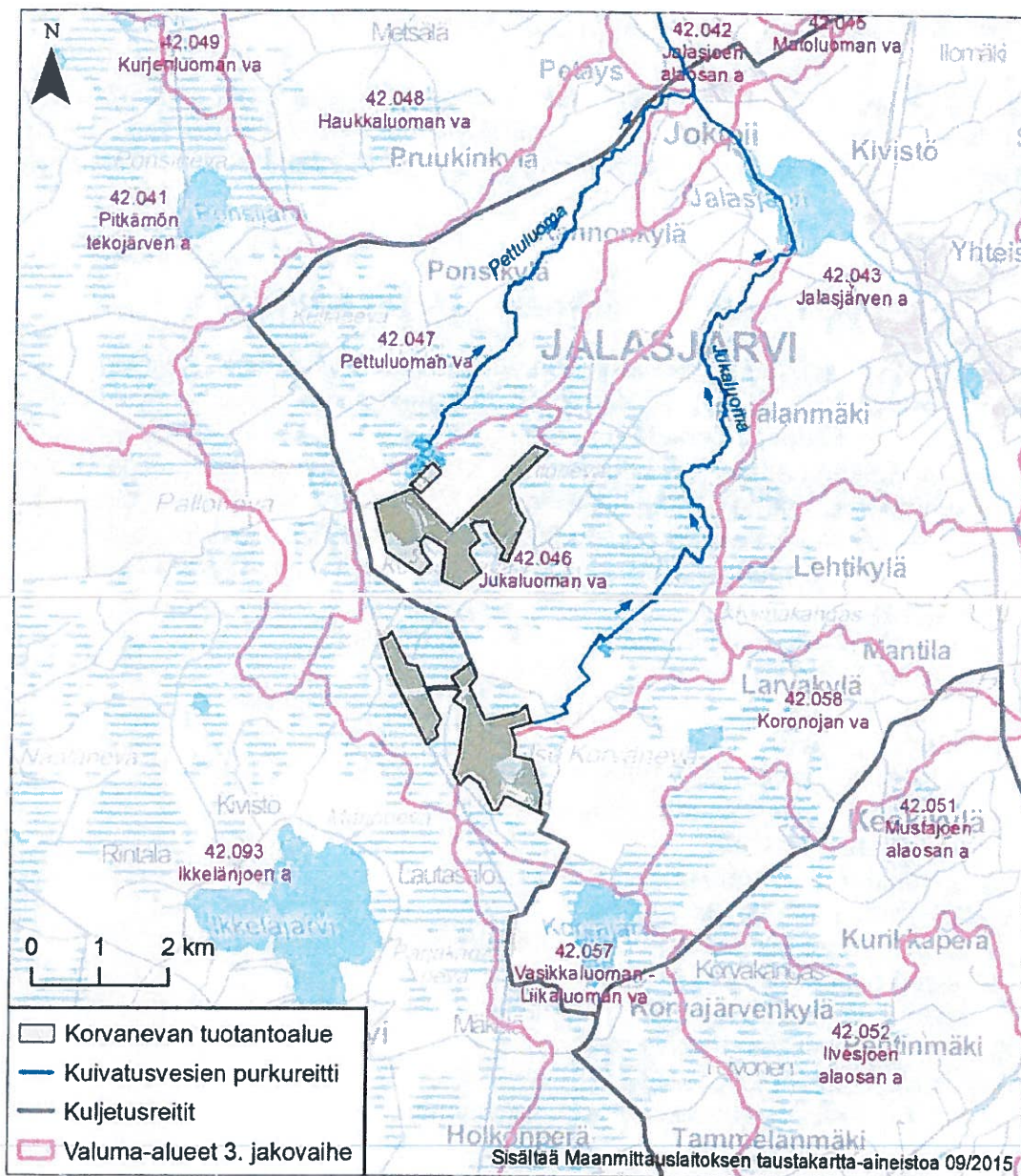
### **Hankkeen tarkoitus ja sijainti**

Vapo Oy suunnittelee ottaa käyttöön Korvanevan alueella 301,8 hehtaaria turvetuotantokäyttöön. Korvaneva sijaitsee Etelä-Pohjanmaalla Jalasjärven kunnassa noin 6,5 km Jalasjärven kirkonkylältä lounaaseen.

Kyseessä on uusi turvetuotantohanke, joka kuitenkin sijaitsee tuotannossa olevien turvetuotantoalueiden välittömässä läheisyydessä. Korvanevan turvetuotantoalueen tarkoituksena on korvata tuotannosta jo poistunutta ja lähivuosina poistuvaa tuotantoalaa sekä mahdollistaa käytössä olevalta tuotantoalalta tuotettavan polttoraaka-aineen kuljettaminen eri käyttökohteisiin tarkoituksenmukaisella tavalla. Korvanevalla on tarkoitus tuottaa pääasiassa energiaturvetta, mutta alkuvaiheessa tuotetaan myös ympäristöturvetta. Jyrsinpolttoturvetta on suunniteltu toimitettavan pääasiassa Seinäjoen voimalaitoksille. Ympäristöturvetta käytetään maanparannusaineena, kasvihuoneissa sekä lähialueen maataloilla kuivikkeena.

Ympäristövaikutusten arviointimenettelyssä tarkastellaan yhtä hankkeen toteutusvaihtoehtoa sekä YVA-menettelyn edellyttämää ns. nollavaihtoehtoa. Hankkeen toteutusvaihtoehdossa koko tuotantokelpoinen 301,8 ha tuotantoalue otetaan tuotantoon. Vesienkäsittelymenetelmänä on pääosalla aluetta ympärivuotinen pintavalutus ja pienellä osalla alueesta kasvillisuuskenttä. Vuotuinen turpeen kuljetusmäärä on noin 1 020 rekkakuormaa. Arvioitu tuotantoaika on noin 20 vuotta.

Korvanevan kuivatusvedet on suunniteltu johdettavan vesienkäsittelyn jälkeen 154,3 hehtaarin alueelta Jukaluoman kautta Jalasjärveen ja edelleen Jalasjokeen ja 147,5 hehtaarin alueelta Ämmänluoman ja Pettuluoman kautta Jalasjokeen Jalasjärven alapuolelle. 12,2 hehtaarin alueelle vesienkäsittelyksi on suunniteltu kasvillisuuskenttä. 289,6 hehtaarin alueelta tulevat kuivatusvedet on suunniteltu käsiteltävän ympärivuotisella pintavalutuksella. Pintavalutus-kenttiä alueelle rakennetaan kaksi.



## Menettelyn yhdistäminen muiden lakien mukaisiin menettelyihin ja hankkeen edellyttämät luvat ja päätökset

Turvetuotannon käynnistäminen edellyttää ympäristönsuojelulain (527/2014) mukaista ympäristölupaa. Ympäristöluvan myöntää hakemuksesta aluehallintovirasto. Ympäristövaikutusten arviointiselostus ja yhteysviranomaisen lausunto liitetään osaksi ympäristölupahakemusta.

Valtioneuvoston asetuksen pelastustoimesta (5.5.2011/407) perusteella turvetuotantoalueelle on laadittava pelastuslaissa (379/2011) määrätty pelastussuunnitelma. Pelastuslain 22 §:n mukaan turvetuotannossa tulee palovaaran vuoksi kiinnittää erityistä huomiota tulipalon ehkäisemiseen.



## Liittyminen muihin hankkeisiin, suunnitelmiin ja ohjelmiin

Hankkeeseen liittyy kansallisia ja alueellisia suunnitelmia ja ohjelmia. Nämä on tuotu hyvin esiin arviointiohjelmassa. Myös lähialueella meneillään olevat ja suunnitellut hankkeet vaikuttavat hankkeeseen ja ne tulee huomioida arviointimenettelyssä.

## 2. ARVIOINTIOHJELMASTA TIEDOTTAMINEN JA KUULEMINEN

Kuulutus ja arviointiohjelma hankkeen vaikutusten arvioinnista olivat virka-aikana nähtävillä 23.11.2015 – 11.1.2016 Jalasjärven kunnantalolla (Kirkkotie 4) ja Kauhajoen kaupungintalolla (Hallinto-aukio). Kuulutus ja arviointiohjelma toimittiin yleisön nähtävälle kuulutusajaksi lisäksi Jalasjärven kunnankirjastoon ja Kauhajoen kaupungin pääkirjastoon. Kuulutus ja arviointiohjelma julkaistiin myös verkkosivulla [www.ymparisto.fi/korvanevaturveYVA](http://www.ymparisto.fi/korvanevaturveYVA). Kaikille avoin yleisötilaisuus pidettiin 26.11.2015 klo 18-20 Jalasjärven kunnantalolla osoitteessa Kirkkotie 4.

Hankkeesta on pyydetty lausunto seuraavilta tahoilta:

Jalasjärven kunta  
 Kauhajoen kaupunki  
 Luonnonvarakeskus  
 Länsi- ja Sisä-Suomen aluehallintovirasto  
 Metsähallitus Pohjanmaan Luontopalvelut  
 Etelä-Pohjanmaan liitto  
 Etelä-Pohjanmaan maakuntamuseo  
 Etelä-Pohjanmaan pelastuslaitos  
 Suomen luonnonsuojeluliiton Pohjanmaan Piiri ry  
 Jalasjärven luontoyhdistys Luhurikka ry  
 Suomen metsäkeskus, julkiset palvelut  
 Suomen riistakeskus, Pohjanmaa  
 Jalasjärven riistanhoitoyhdistys  
 Suupohjan peruspalveluliikelaitoskuntayhtymä  
 Suomenselän lintutieteellinen yhdistys  
 Varsinais-Suomen ELY-keskus, Kalatalous  
 Etelä-Pohjanmaan ELY-keskus, Alueiden käyttö- ja vesihuoltoyksikkö  
 Etelä-Pohjanmaan ELY-keskus, Liikenne ja infrastruktuuri -vastuualue  
 Etelä-Pohjanmaan ELY-keskus, Luontoympäristöyksikkö  
 Etelä-Pohjanmaan ELY-keskus, Vesistöyksikkö  
 Etelä-Pohjanmaan ELY-keskus / Ympäristönsuojeluyksikkö.

Kopiot alkuperäisistä saapuneista lausunnoista ja mielipiteistä on toimitettu hankkeesta vastaavalle.

Alla on esitetty saapuneet lausunnot ja mielipiteet lyhenneltynä.

### 3. YHTEENVETO ESITETYISTÄ LAUSUNNOISTA JA MIELIPITEISTÄ

#### Yleistä

Lausuntoja on saapunut 6 kpl ja mielipiteitä 2 kpl.

#### Lausunnot

##### **Etelä-Pohjanmaan liitto**

YVA-ohjelmassa on huomioitu hankealueen maakuntakaavatilanne. Etelä-Pohjanmaan liitto täydentää kuvausta siltä osin, että hankealueen länsi-puolella on maakuntakaavassa osoitettu Ikkeläjoen erityissuojelua vaativa vesistö, joka on todettu arvokkaaksi vesistön monimuotoisuuden kannalta. Korvanevan hankkeen vaikutukset Ikkeläjoen ja -järven suuntaan jäänevät kuitenkin vähäisiksi, sillä tuotantoalueen vedet ohjataan pohjoispuolisiin vesistöihin.

Etelä-Pohjanmaan III vaihemaakuntakaavan teemoja ovat mm. turvetuotanto ja suoluonnon suojelu. Kaavan taustaselvityksissä turvetuotannon vesistövaikutuksia on arvioitu valuma-alueittain. Selvityksessä, jossa on arvioitu vesistöihin kohdistuvan lisäkuormituksen aiheuttamaa haittaa vesistöjen käytölle ja suojeluarvoille, on todettu Jalasjoen valuma-alueen osalta, että lisäkuormitus aiheuttaisi suuren riskin etenkin alueen vesistöjen käyttöarvolle. Käyttöarvoa on mitattu muun muassa virkistyskäyttö-, matkailu- ja kalatalouskriteereillä. Lisäkuormitusta aiheutuu turvetuotannon ohella myös muusta maankäytöstä.

Hankealueen välittömässä läheisyydessä sijaitsee useita turvetuotantoalueita, joiden kokonaiskuormitus on alapuolisten vesistöjen heikko tila huomioiden pidettävä nykyisellä tasolla. Kyrönjoen vesistöalueen vesienhoidon toimenpideohjelman tavoitteet on turvattava ja huomioitava se, että Jalasjoki on mainittu turvetuotannon toimenpiteiden osalta vesistönä, jota toimenpiteet mm. ylivirtaamatilanteiden vesiensuojelun osalta erityisesti koskevat.

Etelä-Pohjanmaan liitto toteaa, että Korvanevan turvetuotantoalue vastaa hyvin sellaista luonnontilansa jo menettänyttä ja olemassa oleviin tuotantoalueisiin kiinteästi liittyvää aluetta, jolle turvetuotantoa tulee ensisijaisesti sijoittaa. Hankkeen yksityiskohtaisemmassa suunnittelussa tulee kiinnittää huomiota etenkin vesistövaikutuksiin.

##### **Etelä-Pohjanmaan pelastuslaitos**

Pelastuslaitoksella ei ole huomautettavaa arviointiohjelmasta.

##### **Jalasjärven kalastuskunta**

Kalastuskunta toteaa lausunnossaan mm. seuraavaa: Hankkeessa ei ole esitetty oikeita vaihtoehtoisia toteutusmalleja, joilla voitaisiin vähentää vesistöön kohdentuvaa kuormitusta tai tehdä eri vaihtoehtoisia mahdollisuuksia pienentää kuormitusta tai haittojen leviämistä. Alueen ojittamisen ja kuivatuksen seurauksena suuri määrä heikkolaatuista kuivatusvettä johdettaisiin alapuolisiin vesistöihin. Veden laadun ja määrän pysyvät muutokset tulevat näkymään alapuolisten vesien vedenlaadussa ja virtaamissa. Vedenlaskemisen ja vesien järjestelyiden osalta toimijan tulisi selvittää mitä vesilaki sanoo ojituksen, vesien virtaaman ja virtaussuunnan muuttamisesta ja arvioida, edellyttääkö se minkälaisia luvanvaraisia toimintoja tai muita menettelyitä. Toiminta saattaa

aiheuttaa alapuolisissa vesistöissä vesilaisissa mainittuja muutoksia tehden toiminnan vesilain lupaa velvoittavaksi toiminnaksi. Uomiin kohdentuvat virtauksenmuutokset heikentävät myös kalaston elinoloja, tuhoavat lisääntymispaikkoja ja heikentävät ravinnonsaantia. Pettuluomassa tavataan tavanomaisen kalaston lisäksi taimenta. Kalasto on selvittävää alueelta luotettavalla tavalla ja riittävässä laajuudessa. Kohteista on laadittava myös pohjaeläinselvitykset sekä biologisin näyttein selvittävää purojen nykyistä tilaa.

Alueelle mitoitettavat varoaltat eivät ole riittäviä suojaamaan alapuolisiin vesistöihin kohdistuvia uhkia rankkasateiden ja sulamisvesien jälkeisinä aikoina, jolloin tarvitaan mittavia vedenohjauksellisia toimenpiteitä.

Kalataloushaitta tulee osoittaa vesialueen omistajalle, jonka lisäksi yleisen kalatalousedun haittaa kompensoidaan kalatalousmaksulla.

### **Jalasjärven kunnan ympäristöviranomainen**

Lausunnossa todetaan, että Jalasjoki ja Jalasjärvi ovat jo nykyisellään ylikuormitettuja. Tuotannosta poistuvista alueista Jukaluomaan ja Pettuluomaan laskevat kuivatusvedet vain Kontionevalta, osalta Pallonevalta sekä osalta Iso-Korvanevalta. YVA-selvityksessä tulee selkeästi ilmoittaa, kuinka suuri osa poistuvia tuotantoalueita sijaitsee nimenomaan Jukaluoman ja Pettuluoman valuma-alueilla. Lisäksi tulee arvioida kuormituksen vaikutukset näiden vesistöalueiden osalta verraten aiempia kuormitusmääriä ja vedenlaatutuloksia.

Mahdolliset metsälain mukaiset kohteet tulee selvittää pienvesistöjen osalta. Turvetuotannon vaikutusten arvioinnissa tulee selvittää myös ilman kautta leviävän turvepölyn vaikutukset Korvajärveen ja Ikkeläjärveen. Tähän mennessä tehdyt luontoselvitykset eivät ole riittäviä. Happamien sulfaattimaiden esiintyminen tulee selvittää, kuten myös vaikutukset Jalasjoen tulvariskiini.

### **Suomen luonnonsuojeluliitto, Pohjanmaan piiri**

Yva-hankkeissa toimija esittää yleensä eri vaihtoehtoja hankkeen toteuttamisen osalta. Vähimmillään tulisi olla nollavaihtoehtona lisäksi kaksi vaihtoehtoa VE1 ja VE2. Tässä tapauksessa toimija esittää vain nollavaihtoehtoa ja vaihtoehtoa 1. Hankkeessa ei ole vaihtoehtoja eri tuotanto- tai toimintavariaatioiden, alueiden tai ympäristönsuojelun osalta. Siten hankkeessa ei ole mahdollisuuksia valita ympäristön kannalta vähemmän haitallisia vaihtoehtoja tai toteuttaa hanketta eri vaihtoehtoin muista syistä. Katsomme, että hakijan tulee esittää lisää toteutusvaihtoehtoja, jotka ovat riittävän erilaisia ja toteuttamiskelpoisia vastaavan energiamäärän saavuttamiseksi. Ojittamattomien alueiden luontoarvoja tulee tarkastella erityisesti ja poistaa hankealueesta mikäli ne sijainniltaan ovat sen kaltaisia, että niiden luontoarvot voidaan säästää jättämällä ne pois hankkeesta. Tämä voisi olla esim. VE2 -vaihtoehtona.

Vedenlaskemisen ja vesien järjestelyiden osalta toimijan tulisi selvittää mitä vesilaki sanoo ojituksen, vesien virtaaman ja virtaussuunnan muuttamisesta ja arvioida, edellyttääkö se minkälaisia luvanvaraisia toimintoja tai muita menettelyistä. Toimijan tulisi myös arvioida, aiheuttavatko nämä toimenpiteet alapuolisessa vesistöissä sen kaltaisia muutoksia, että niistä aiheutuu haittaa yksityiselle tai yleiselle edulle.

Korvanevan alueen vesien järjestelyiden osalta Jukaluomaan laskettaisiin 154,3 ha ja Pettuluomaan 147,5 ha vedet. Taulukon 6-5 mukaan kuitenkin Jukaluomaan laskettavien vesien määrä lisääntyisi 147,5 ha ja vastaavasti Pet-

tuluomasta vähenisi 81,1 ha ja Koronojasta 66,4 ha. Epäselväksi jää, että miten vesimäärien osalta alueet laskisivat nykytilanteessa, koska laskelmasta puuttuu nyt 154,3 ha valumavesien määrä vai onko alunperin niin, että Pettuluomaan menisi 235,4 ha, josta 81,1 ha siirretään Jukaluomaan ja Koronojaan kokonaisuudessaan menevä vesimäärä siirretään myös Jukaluomaan. Taulukko ja teksteistä saatavat tiedot ovat siten epäselviä.

Ohjelmassa on esitetty, että pintavalutuskenttien eteen on mahdollista rakentaa tulvittamisalue, johon voidaan varastoida vesiä ennen pintavalutuskentälle ohjaamista, etenkin suurilla virtaamilla. Ainakin PVK 4:ää ennen oleva varastokenttä olisi kooltaan noin 7 ha jonka tilavuudeksi voidaan arvioida ehkä 70000 m<sup>3</sup> (1m vesisyvyys). Pintavalutuskentän valuma-alue on kooltaan 175,6 ha, jossa syntyy 100 mm sateella 175600 m<sup>3</sup> käsiteltävää vettä. Toimija voisi tarkentaa suunnitelmiaan vesien pidättämisestä eri keinoin ja selvittää tarkemmin sitä, miten ääritilanteissakin kykenee luotettavasti hallitsemaan vesien ohjaamisen ja käsittelyn.

Korvanevan hankealueelta suunnitellaan johdettavaksi vesiä kasvillisuuskenttä 3:lle, joka on Iso Korvanevan tuotantoalueen kenttä ja etäällä Korvanevan hankealueesta. Jo Iso Korvanevan turvetuotantoluvassa on mainittu, että kasvillisuuskentän mitoitus ei täytä edes Iso Korvanevan alueelta johdettavien vaatimaa määrää, niin tässä hankkeessa kasvillisuuskentän käyttöä ei kannata edes harkita.

Hankkeen toteuttaminen tulee vääjäämättä näkymään alapuolisten pienvesien tilan heikkenemisenä nykyisestään. Jo nykyisinkin nämä pienet purot ovat tilaltaan sellaisia, että ekologiselta ja kemialliselta kannalta katsoen lisäkuormitus tulee muuttamaan vesien tilaa ja käyttökelpoisuutta huomattavan paljon. Hankkeen jatkoa ajatellen tulee alapuolisten vesien kalastotarkastelua lisätä ja selvittää tarkemmin lajistorakennetta. Alapuoliset pienvedet ovat rakenteeltaan sellaisia, että niissä periaatteessa tulisi esiintyä myös taimenta. Pettuluomasta on vuosien ajalta useita havaintoja ja tietoja taimenten esiintymisestä. Taimenkanta lienee kuitenkin Pettuluomassa hyvin harvalukuinen tai keskittynyt tietyille alueille, kun lajista ei ole saatu havaintoja koekalastusten yhteydessä.

Yva-selvitystä varten toimijan on laadittava alapuolisesta vesistöstä riittävät ja kattavat kalastoselvitykset 2 vuoden ajalta 2 kertaa avovesikautena tehtäessä, kesäaikana alivirtaaman ja syysaikana elo-syyskuussa, mielellään vähäisen virtaaman aikana. Samalla alapuolisista vesistöistä on laadittava myös pohja-eläinselvitykset sekä biologisin näyttein selvitettävä purojen nykyistä tilaa. Vesinäytteitä on otettava ja selvitettävä myös alumiinin ja elohopeapitoisuuden määrä useiden näytteiden perusteella.

Alueen luokittelu vain tavanomaiseksi metsä- ja suolintulajeja omaavaksi alueeksi on alueesta heikentävä ilmaus. Vaikka tärkeitä suolintulajeja elää vain osalla aluetta, esiintyy näille taantuville lajeille silloin myös elintärkeitä biotoopeja. Suoperhosselvityksiä on tehty jo aiempina vuosina, mutta alueelta on laadittava vielä erikseen suovenhokasselvitys, sekä huomioitava perhoslajien osalta selvityksessä lajit, jotka esiintyvät vain joka toinen vuosi selkeämmin havaittavina. Perhosselvitystä tulee siis täydentää ehdottomasti vielä nykyisestä.

Toimijan tulee esittää ne toimenpiteet, jolla se kykenee pidättämään kuormituksen ja virtaamat normaalitasoissa sääoloista huolimatta läpi vuoden

### **Varsinais-Suomen ELY-keskus, kalatalouspalvelut**

Kalatalouspalvelut katsoo, että Jukaluoman ja Pettuluoman vuoden 2012 sähkökalastuksen tulokset eivät yksinään riitä pohjaksi kun arvioidaan hankkeen vaikutuksia Jukaluoman ja Pettuluoman kalakantoihin. Näissä luomissa esiintyy purotaimenelle soveltuvia elinympäristöjä. Kalatalouspalvelut toteaa, että on selvitettävä luotettavasti, onko Jukaluomassa, Pettuluomassa, Jalasjärvässä ja Jalasjärven alapuolisessa Jalasjoessa taimenia. On myös selvitettävä luotettavasti onko vesistöissä rapuja. Lisäksi on selvitettävä alapuolisten vesistöjen virtaaman muutosten ja lisääntyvien virtaamavaihteluiden vaikutukset vesistöjen kalastoon ja kalojen kutuun ja poikastuotantoon.

### **Mielipiteet**

#### **Mielipide 1.**

Mielipiteessä todetaan mm. seuraavaa: Turvetuotantoalueelta levinnyt turvepöly on pilannut Korvajärven vesistön ja heikentänyt Korvajärven vesistön virkistyskäyttöä sekä alentanut rannanomistajien omistamien rantatonttien/mökkien arvoa. Korvanevalla on oltava asianmukainen tuulen suunnan ja nopeuden osoittava kiinteästi asennettu mittari. Toimijalle tulee asettaa vaatimukset estää turvepölyn leviäminen Korvajärven vesistöön. Kalatalousmaksu tulisi kohdentaa myös Korvajärveen (kalakuolemat). Pettuluomassa on sähkökalastuksen yhteydessä esiintynyt aikaisemmin purotaimenta.

#### **Mielipide 2.**

Mielipiteen esittäjät (16 kpl) ovat huolissaan lisääntyvästä vesien johtamisesta Jukaluomaan, koska Vapon toimesta kaivettu laskuoja Jukaluoman yläpuolisella maasto-osuudella kulkee erittäin eroosioherkän maaston läpi. Jukaluoma on yläjuoksun tasaisella osuudella paikoin vain metrin levyinen, joten sellaiset vesimassat mitä Vapon nevoilta jo tähän mennessä johdetaan luomaan, eivät sinne mahdu leviämättä pitkin metsiä. Koska Jukaluoman ruoppaus on estetty luonnonsuojelullisin toimin, mielipiteen esittäjät vastustavat Vapon hanketta lisätä turvetuotantoaluetta.

## **4.YHTEYSVIRANOMAISEN LAUSUNTO**

Hankkeesta on esitetty ne asiat, jotka YVA-menettelystä annetun asetuksen (713/2006) 9 §:n mukaan kuuluukin esittää. Tiedot hankkeen tarkoituksesta, hankealueesta ja hankevastaavasta on esitetty. Tekniset tiedot on esitetty pääpiirteittäin, mutta tietoja on tarkennettava selostusvaiheessa.

### **Hankekuvaus**

Hanke, sen lähtökohdat, tavoitteet ja sijainti on kuvattu selkeästi. Hankkeen sijoittuminen on selvästi esitetty kartalla. Hankkeen suunnittelutilanne ja eteneminen lupamenettelyihin on selkeästi esitetty.

Arviointiohjelman tulee sisältää arvion hankkeen suunnittelu- ja toteuttamisai-kataulusta sekä arvion selvitysten ja arviointiselostuksen valmistumisajankohdasta. Aikataulu tulee esittää siten, että hankkeen suunnitteluprosessin ja



YVA-menettelyn liittyminen toisiinsa sekä niiden mahdollinen kytkeytyminen maankäytön suunnitteluprosesseihin näkyy selkeästi.

### **Vaihtoehtojen käsittely**

YVA-menettelyn keskeisiin ominaisuuksiin kuuluu vaihtoehtotarkastelu. Vaihtoehtotarkastelun tarkoituksena on tukea päätöksentekoa tuottamalla tietoa hankkeen vaihtoehtoisista ratkaisuista ja niiden vaikutuksista. Lopputuloksena pitäisi olla optimaalisimman vaihtoehdon löytyminen mm. ympäristövaikutusten minimoimiseksi. YVA-menettelystä annetun asetuksen (713/2006) 9 §:n 2 kohdan mukaan arviointiohjelmassa on esitettävä tarpeellisessa määrin hankkeen toteuttamisvaihtoehdot, joista yhtenä on hankkeen toteuttamatta jättäminen, ellei tällainen vaihtoehto ole erityisestä syystä tarpeeton.

Hankkeessa on esitetty yksi vaihtoehto ja hankkeen toteuttamatta jättämistä vaihtoehto. Vaihtoehtojen esittäminen on selkeää ja käsittely asianmukaista. Yhteysviranomaisen näkemyksen mukaan YVA-selostukseen tulee lisätä tarkasteltavaksi toteutusvaihtoehto, jossa vain osa suunnitelma-alueesta toteutetaan. Korvanevan turvetuotantohanke sisältää suuria tuotantoaloja jo ennestään turvetuotannon voimakkaasti kuormittamalla vesistöalueilla. Korvanevan hankealue sijaitsee suurimmaksi osaksi (n. 75 %) ojitetulla suoalueella. Ojittamattoman alueen pinta-ala on noin 75 ha. Osittaisessa toteutusvaihtoehdossa eräs vaihtoehto olisi tarkastella näiden ojittamattomien suoalueiden jättämistä turvetuotannon ulkopuolelle. Vaihtoehtojen vaikutukset on arviointiselostuksessa syytä tuoda esille niiltä osin kuin vaihtoehtojen välillä on eroja, esimerkiksi vesien tilan, luonnon ja melun suhteen.

### **Hankkeen liittyminen muihin hankkeisiin**

Arviointiohjelmassa on lyhyesti käsitelty muita suunnitteilla olevia hankkeita. Yhteysviranomaisen toteaa, että yhteisvaikutukset muiden lähiseudun hankkeiden kanssa tulee selvittää selostusvaiheessa.

### **Hankkeen edellyttämät luvat ja päätökset**

Luvussa 11 on esitetty hankkeen edellyttämät luvat, päätökset ja suunnitelmat. Arviointiohjelmassa todetaan, että hanke ei todennäköisesti tarvitse vesilain (587/2011) mukaista lupaa. Yhteysviranomaisen katsoo, että vesiluvan tarvetta on tarkasteltava arviointiselostuksessa vaikutusarvion valmistuttua.

### **Vaikutusten arviointi**

Arviointiohjelman tarkoituksena on mm. kertoa niistä menetelmistä, joilla arviointi aiotaan toteuttaa sekä kuvata ympäristön tilaa siinä määrin, että vaikutusten tunnistaminen ja kohdentaminen on mahdollista. Ohjelmassa tulee esittää tiedot arvioitaviin ympäristövaikutuksiin liittyvistä aikaisemmista selvityksistä sekä arvioinnin aikana tehtävistä uusista selvityksistä. Samassa yhteydessä on esitettävä arvio tehtyjen selvitysten kattavuudesta ja ajantasaisuudesta.

Arviointi tulee toteuttaa ympäristövaikutusten arviointiohjelmassa esitetyn lisäksi tässä lausunnossa esitetyt näkökohdat ja täydennykset huomioon ottaen. Käytetyt menetelmät on kuvattava arviointiselostuksessa.

### **Vertailumenetelmät ja arviointiin liittyvät oletukset**

Vaihtoehtoja vertaillaan sekä erittelevää että yhdistelevää menetelmää hyödyntäen. Vaihtoehtojen vaikutuksia vertaillaan kvalitatiivisen vertailutaulukon avulla. Taulukkoon kirjataan havainnollisella ja yhdenmukaisella tavalla vaihtoehtojen keskeiset, niin myönteiset, kielteiset kuin neutraalitkin ympäristövaikutukset. Samassa yhteydessä arvioidaan vaihtoehtojen ympäristöllinen toteuttavuus ympäristövaikutusten arvioinnin tulosten perusteella. Arviointityön aikana tulee tunnistaa mahdolliset epävarmuustekijät mahdollisimman kattavasti sekä arvioida niiden merkitys vaikutusarvioiden luotettavuudelle. Epävarmuustekijöillä voi olla vaikutusta hankkeen etenemiselle ja luvanmyöntämisedellytyksiin.

---

### **Vaikutusalueen rajaus**

Vaikutusten arviointialuetta on esitelty luvussa 7.2. Yhteysviranomaisen toteen, että vaikutusalueet tulee määrittää tutkittavan vaikutuksen perusteella ja ne tulee selkeästi esittää arviointiselostuksessa. Ympäristövaikutusten arvioinnin kannalta hankkeen laaja-alaiset ympäristövaikutukset syntyvät vesistöissä tapahtuvista muutoksista.

### **Vaikutukset maankäyttöön, asutukseen ja rakennettuun ympäristöön**

Hankkeen vaikutusta yhteiskunnalliseen infrastruktuuriin ja elinkeinoelämään tulee selvittää tarkastelemalla paikallisia, alueellisia ja valtakunnallisia maankäytön suunnitelmia ja tavoitteita sekä vaikutuksia hankealueen lähistön asutukseen.

### **Vaikutukset maisemaan ja kulttuuriperintöön**

Turvetuotantoalueen näkymistä yleisille teille, lähimpiin asuttuihin kiinteistöihin ja arvokkaisiin maisema-alueisiin arvioidaan karttatarkastelun ja maastokäyntien perusteella. Tiedot alueen muinaisjäänöksistä ja arvokkaista maisema-alueista tarkistetaan ympäristöhallinnon Hertta-tietokannasta. Yhteysviranomaisen huomauttaa, että Pro Agria on Etelä-Pohjanmaan ELY-keskuksen toimeksiannosta päivittänyt Etelä- ja Keski-Pohjanmaan sekä Pohjanmaan valtakunnallisesti arvokkaiden maisema-alueiden inventointia. Päivitysinventointi ei ole oikeusvaikutteinen ennen kuin valtioneuvosto tekee siitä päätöksen. Päivitysinventointia voidaan kuitenkin pitää tausta-aineistona selvityksiä tehdessä. Muinaisjäänöksikohteiden osalta tulee olla yhteydessä Pohjanmaan museoon sekä Museovirastoon.

## Liikenteen vaikutukset

Ympäristövaikutusten arviointiohjelmassa kerrotaan, että arviointiselostuksessa selvitetään vaikutusta raskaan liikenteen määrän kasvuun sekä mahdollisesti muihin häiriöihin. Korvanevan turvetuotanto on saavutettavissa yhdysteiden tai yksityisteitä pitkin. Ympäristövaikutusten arviointiselostuksessa tulee selvittää myös onko yhdystieverkolla ongelmakohtia, jotka eivät mahdollista raskaiden kuljetusten perille pääsyä.

## Vaikutukset ilmanlaatuun, ilmastoon ja meluun

Turpeen nosto, lastaus ja kuljetukset aiheuttavat melua, pölypäästöjä sekä pakokaasupäästöjä. Melua syntyy myös kunnostusvaiheessa. Merkittävimmät haitalliset pakokaasupäästöt ovat hiilidioksidi (CO<sub>2</sub>), hiilimonoksidi (CO), hiilivedyt (HC), typen oksidit (NOX), rikkidioksidi (SO<sub>2</sub>) sekä hiukkaset. Turvetuotannon pölypäästön määrään vaikuttavat turpeen ominaisuudet, kuten maatuoneisuus, kosteus ja hiukkaskoko. Lisäksi tuotantomenetelmä sekä tuulen suunta ja voimakkuus vaikuttavat pölypäästöjen määrään. Turvetuotannossa melua aiheuttavat työkoneet, liikenne ja raskaat ajoneuvot. Turvetuotantoalueelta aiheutuva melu ei ole jatkuvaa, vaan melua aiheuttavaa toimintaa on keskimäärin 30 – 50 vuorokauden aikana touko – syyskuussa. Tuotantokaudella toiminta ajoittuu usein myös ilta- ja yöaikaan, jolloin olosuhteet melun leviämiseen ovat suotuisat.

Yhteysviranomaisen huomauttaa, että turvetuotannon vaikutusten arvioinnissa tulee selvittää myös ilman kautta leviävän turvepölyn vaikutukset lähialueella sijaitseviin Korvajärveen ja Ikkeläjärveen.

## Vaikutukset luontoon

Luontoselvitykset on tehty osaksi maastonselvityksinä osaksi aineistotarkasteluna. Maastonselvityksiä voidaan pitää riittävinä. Linnuston osalta alueella esiintyy joitakin direktiivilajeja (teeri, metso, kapustarinta). Ainoaksi uhanalaiseksi lajiksi havainnoitiin pohjansirkku. Alueiden mahdollinen valjastaminen turvetuotannon piiriin tullee vähentämään edellä esitettyjen lajien reviierejä ja siirtämään niitä muualle. Kasvillisuusselvityksessä ei tullut esiin mitään erityistä huomioitavaa.

Muut direktiivilajit (saukko, viitasammakko, sirolampikorento, lummelampikorento) selvitettiin aineistotarkastelun avulla ilman maastokäyntejä.

Ottaen huomioon alueen sijainti ja sen luonne, voidaan luontoselvityksiä ja niistä tehtyjä johtopäätelmiä pitää riittävinä. Hankealueen läheisyydessä ei sijaitse Natura 2000-verkoston kuuluvia alueita, suojelualueita tai suojeluohjelmiin kuuluvia kohteita.

## Vaikutukset maa- ja kallioperään sekä pohjaveteen

Rakentamistoimet aiheuttavat aina muutoksia maan vesitaloudessa sekä maaperän fysikaalisissa, kemiallisissa ja mikrobiologisissa ominaisuuksissa. Turvetuotannossa merkittävin vaikutus maaperään aiheutuu luonnollisesti tur-

vekerroksen hyödyntämisestä. Tällä on paikallisesti vaikutuksia myös pohjavesiolosuhteisiin, sillä tuotantoalueen kuivatus aiheuttaa pohjaveden pinnan alentumisen. Kivennäismaahan ulottuva ojitus voi aiheuttaa pohjaveden pinnan alentumista tai virtaussuunnan muuttumista myös tuotantoalueen ulkopuolella ja siten voi vähentää pohjaveden saatavuutta. Ojitus voi aiheuttaa pohjaveden purkautumista tuotantoalueelle.

Suunnitellulla tuotantoalueella, tai sen välittömässä läheisyydessä ei sijaitse pohjavesialueita. Lähimmät pohjavesialueet ovat Koivuniemi (n. 3 km) ja Venesmäenkallio (n. 6 km). Kuivatusvesiä ei myöskään johdeta pohjavesialueille. Etelä-Pohjanmaan ELY-keskus katsoo, että pohjavesialueet ja läheisimmät vedenottamot on riittävästi huomioitu YVA-ohjelmassa. Lähin asutus sijaitsee noin 1,5-2 km etäisyydellä laajennusalueesta, Korvajärven rannalla. Olemassa oleva tuotanto kuitenkin sijoittuu lähimmillään noin 250 m etäisyydelle Korvajärven rannan kiinteistöistä. YVA-ohjelman mukaan alueen kiinteistöjen kaivo-tilanteesta ei ole tutkimustietoa. Korvajärven pohjoisrannalla olevien kiinteistöjen talousvesikaivot tulisi kartoittaa ja olemassa olevan tuotannon sekä suunnitellun laajennuksen yhteisvaikutukset Korvajärven rannalla mahdollisesti sijaitseviin talousvesikaivoihin on arvioitava YVA-selostusvaiheessa.

### **Vaikutukset vesistöön, virtaamiin ja veden laatuun**

Turvetuotannon kuivatusvedet sisältävät luonnontilaisen suon vesiä enemmän kiintoainetta, ravinteita, rautaa sekä humusta. Turvetuotannon kuivatusvesien aiheuttamiin muutoksiin vastaanottavassa vesistössä vaikuttavat vesistön koko (esim. joen virtaaman suuruus) sen veden omat ominaisuudet, tuotantoalueen etäisyys vesistöstä sekä tuotantoalueilla käytetyt vesisuojelumenetelmät ja niiden toimivuus.

Yhteysviranomaisen huomauttaa seuraavaa: YVA-selostuksessa tulee huomioida myös alueen muiden toimijoiden turvetuotantohankkeet. Selostuksessa tulee arvioida valuma-alueen kaikkien turvetuotantoalueiden vesistökuormituksen yhteisvaikutus, sekä nyt kyseessä olevan hankkeen suhteellinen osuus kokonaiskuormituksesta.

Kasvillisuuskenttää ei voida pitää parhaana käyttökelpoisena vesienkäsittelytekniikkana (BAT) uusilla tuotantoalueilla. YVA-selostuksessa tulee esittää vaihtoehtoinen vesienkäsittely kasvillisuuskentän osalta, aivan kuten YVA-ohjelmassa tuodaankin esille. Ympärivuotinen pintavalutus on varteenotettava menetelmä vesienkäsittelyssä uusilla tuotantoalueilla. Vaikka ympärivuotinen pienkemikalointi on havaittu tehokkaaksi menetelmäksi pidättää erityisesti happea kuluttavaa ainesta (COD) sekä kokonaisfosforia ja osittain kokonaisuutena, on menetelmässä havaittu ongelmia mm. kuivatusvesien happamuuden sekä sulfaatti- ja rautapitoisuuden suhteen. Mahdollisen kemikaloinnin yhteydessä tulee täten kiinnittää erityistä huomiota vesien tarkkailuun ja tarvittaessa turvautua esimerkiksi kuivatusvesien jälkineutralointiin.

Pettuluomassa ja Jukaluomassa on esiintynyt eroosiota ja liettymistä, joka todennäköisesti johtuu kasvaneista virtaamista ojitusten seurauksena. Tämä on aiheuttanut ongelmia ja huolta alueen metsänomistajille ja asukkaille. YVA-selostuksessa tulee selvittää uusien tuotantoalojen vaikutukset Pettuluoman ja



Jukaluoman virtauksiin ja kasvavien virtausten mahdollisesti aiheuttamia ongelmia. Selostuksessa tulee esittää, mikä osuus valuma-alueiden kuivatusvesistä on peräisin turvetuotantoalueilta ja paljonko alueen metsäojista.

Vedenlaadun lisäksi tulee tutkia myös vaikutukset mahdollisesti kasvaviin ylivirtaamiin ja sitä kautta tulviin. Tämä tulisi huomioida sekä yleensä turvetuotantoalueen perustamisessa että muutettaessa osavaluma-alueiden pinta-aloja. Tuotantoalueen vesienkäsittelyä varten tehtävät tulva-altaat on mitoitettava riittävän suuriksi, jotta ne leikkaisivat tehokkaasti myös ylivirtaamia. Jalasjärven taajama on Kyrönjoen vesistöalueen tulvariskien alustavassa arvioinnissa (v. 2011) tunnistettu muuksi tulvariskialueeksi. Kyrönjoen merkittävät tulvariskialueet sijaitsevat Jalasjoen alapuolella Kyrönjoen varrella (Ilmajoki-Seinäjoki ja Ylistaro-Vähäkyrö). Tulvariskien hallinta tulisi huomioida myös tuotantoalueen jälkikäyttöä pohdittaessa. Yhtenä vaihtoehtona tulisi tutkia mahdollisuus tulvavesien pidättämiseen. Kyrönjoen tulvariskien hallintasuunnitelmassa (v. 2015) on otettu tavoitteeksi valumavesien pidättämiseen soveltuvien kohteiden lisääminen myös käytöstä poistuvilla turvetuotantoalueilla.

### **Vaikutukset kalastoon ja kalastukseen**

Jukaluoman ja Pettuluoman vuoden 2012 sähkökoekalastuksen tulokset eivät yksinään riitä pohjaksi kun arvioidaan hankkeen vaikutuksia Jukaluoman ja Pettuluoman kalakantoihin. Näissä luomissa esiintyy purotaimenelle soveltuvia elinympäristöjä. Yhteysviranomaisen toteaa, että on selvitettävä luotettavasti, onko Jukaluomassa, Pettuluomassa, Jalasjärvessä ja ja Jalasjärven alapuolisessa Jalasjoessa taimenia. On myös selvitettävä luotettavasti onko vesistöissä rapuja. Lisäksi on selvitettävä alapuolisten vesistöjen virtaaman muutosten ja lisääntyvien virtaamavaihteluiden vaikutukset vesistöjen kalastoon ja kalojen kuluun ja poikastuotantoon.

### **Vaikutukset ihmisten terveyteen, elinoloihin, viihtyvyyteen ja virkistyskäyttöön**

Arviointiselostuksessa tullaan esittämään hankealueen läheisyydessä ja vaikutusalueella sijaitsevat häiriintyvät kohteet, kuten asuinkiinteistöt ja virkistysalueet. Turvetuotannon vaikutuksia ihmisten terveyteen, elinoloihin, viihtyvyyteen ja virkistyskäyttöön arvioidaan erilaisten ympäristössä tapahtuvien fyysisten muutosten, kuten ilman laadun muutosten, melupäästöjen ja liikenteen kasvun aiheuttamien vaikutusten kautta. Vaikutuksia arvioidaan myös luonnonvarojen tai virkistysalueiden hyödyntämisessä tapahtuvien muutosten kautta.

### **Yhteisvaikutukset**

Korvanevan tuotantoalue sijaitsee olemassa olevien tuotantoalueiden välittömässä läheisyydessä. YVA-selostuksessa tarkastellaan samoilla vesistöalueilla sijaitsevien tuotantoalueiden ja Korvanevan yhteisvaikutuksia. Yhteysviranomaisen huomauttaa, että arviointiselostuksessa tulee yhteisvaikutuksia tarkastella myös Rustarin tuulivoimahankkeen osalta.

## **Arvio turvallisuus- ja ympäristöriskeistä sekä haitallisten vaikutusten ehkäisy ja lieventäminen**

YVA-asetuksen mukaisesti arviointiselostuksessa tulee esittää ehdotukset toimiksi, joilla ehkäistään ja vähennetään haitallisia ympäristövaikutuksia. Selostuksessa tulee arvioida toimien tehokkuutta ja esitetään, mitkä toimista ollaan hankkeessa toteuttamassa.

Yhteysviranomaisen toteaa, että hankkeen toteutuessa haitallisten vaikutusten lieventämiskeinojen käyttöönotto on keskeistä. Haitallisten vaikutusten ehkäisy ja lieventäminen tarkastelun tulee kohdentua ainakin vesistöihin, ihmisiin, virkistyskäyttöön, sekä luonnon monimuotoisuuteen, jossa erityistä huomiota tulee kiinnittää linnustoon. Arviointiselostuksessa tulee tarkastella myös keinoja ehkäistä riskejä ja onnettomuustilanteita.

### **Vaikutusten seuranta**

Arviointiohjelman mukaan vaikutusten selvittämisen yhteydessä laaditaan ehdotus seurantasuunnitelmaksi. Hankkeen toteuttaminen edellyttää ympäristölupaa. Luvan saamisen jälkeen hankkeelle laaditaan tarkkailuohjelmat yhteistyössä ympäristöviranomaisten kanssa.

### **Raportointi**

Arviointiohjelma on ulkoasultaan ja sisällöltään selkeä ja helppolukuinen. Tekstiä on havainnollistettu useilla karttaesityksillä. Kartat ovat selkeitä ja niissä on esitetty havainnollisesti hanketta koskevia tietoja.

### **Yhteysviranomaisen lausunnon yhteenveto ja johtopäätökset**

Ympäristövaikutukset on arvioitava kattavasti YVA-menettelyn aikana. Yhteysviranomaisen tulee arviointiselostuksesta antamassaan lausunnossa ottaa kantaa arvioinnin riittävyyteen ja hankkeen toteuttamiskelpoisuuteen. Arvioinnille on edellytyksenä, että selvityksistä ja hankkeen vaikutuksista on olemassa riittävät tiedot. Arviointiselostuksessa on oltava yhteenveto valtioneuvoston asetuksen (713/2006) 10 §:n nojalla. Yhteenvedon on tarkoitus auttaa hahmottamaan asiakokonaisuus ja löytää hankkeen arvioidut ympäristövaikutukset helpommin kuin ilman sitä olisi mahdollista. Arviointiselostuksessa on myös esitettävä YVA-asetuksen (713/2006) 10 §:n mukaan selvitys siitä, miten yhteysviranomaisen lausunto arviointiohjelmasta on otettu huomioon.

Yhteysviranomaisen pitää arviointiohjelmaa helppolukuisena ja havainnollisena. Arviointiohjelma sisältää pääpiirteissään ympäristövaikutusten arviointimenettelystä annetun asetuksen (713/2006) 9 §:n mukaiset asiat. Käytettävistä menetelmistä on kuitenkin kerrottu melko vähän, joten yhteysviranomaisen muistuttaa, että arvioinnissa tulee esimerkiksi luontoselvitysten laadinnassa noudattaa ympäristöhallinnon ohjeita. Yhteysviranomaisen pitää tarpeellisena myös vaihtoehtojen määrän lisäämistä. Yhteysviranomaisen edellyttää arviointia täydennettäväksi lausunnosta ilmenevin osin. Lisäksi tulee huomioida muiden tahojen antamissa lausunnoissa ja mielipiteissä esitetyt asiat.

## LAUSUNNON NÄHTÄVILLÄOLO

Menettelyn aikana saadut alkuperäiset lausunnot ja mielipiteet säilytetään Etelä-Pohjanmaan elinkeino-, liikenne- ja ympäristökeskuksen arkistossa. Yhteysviranomaisen lausunto on nähtävänä Etelä-Pohjanmaan ELY-keskuksen internet-sivulla ymparisto.fi/korvanevaturveYVA sekä yhden kuukauden ajan virka-aikana Kurikan kaupungin virallisella ilmoitustaululla sekä Kurikan kirjastoissa aiemmin julkaistuun kuulutukseen perustuen.

Ympäristönsuojelupäällikkö

*Pä Kentala*  
Päivi Kentala

Ylitarkastaja

*Niina Pirttiniemi*  
Niina Pirttiniemi

Suoritemaksu

8 000 €, laskutetaan erikseen

### Maksun määräytyminen ja maksua koskeva muutoksenhaku

Maksu määräytyy valtioneuvoston asetuksen (1731/2015) mukaisesti. Maksuvelvollinen, joka katsoo, että lausunnosta perittävän maksun määräytymisessä on tapahtunut virhe, voi vaatia siihen oikaisua Etelä-Pohjanmaan ELY-keskukselta kuuden kuukauden kuluessa maksun määräytymisestä.

Osoite: Etelä-Pohjanmaan ELY-keskus, ympäristö ja luonnonvarat vastuualue, PL 262, 65101

VAASA, sähköposti kirjaamo.etela-pohjanmaa@ely-keskus.fi.

JAKELU

Vapo Oy  
Kurikan kaupunki

TIEDOKSI

Suomen ympäristökeskus, liitteenä 2 kpl arviointiohjelmia