

## VIITASAMMAKKOSELVITYS

16UEC0194  
1.10.2012



**VAPO OY**

Leväsuon viitasammakkoselvitys, Pyhäjärvi



**Sisältö**

<b>1</b>	<b>JOHDANTO</b>	<b>2</b>
<b>2</b>	<b>ALUEET JA MENETELMÄT</b>	<b>2</b>
<b>3</b>	<b>TULOKSET</b>	<b>4</b>
<b>4</b>	<b>JOHTOPÄÄTÖKSET</b>	<b>5</b>
<b>5</b>	<b>VIITTEET</b>	<b>5</b>

**Pöyry Finland Oy**

Mika Welling, FM  
Juha Parviainen, biologi FM

maastotyöt, raportointi  
raportointi

Yhteystiedot  
PL 20, Tutkijantie 2 A  
90590 Oulu  
puh. 010 33280  
sähköposti [etunimi.sukunimi@poyry.com](mailto:etunimi.sukunimi@poyry.com)



## 1 JOHDANTO

Työn tarkoituksena oli selvittää Pyhäjärven Leväsuolle suunnitellun turvetuotantoalueen viitasammakkotilannetta. Selvityskohteena oli suon luonnontilainen osa.

Viitasammakko (*Rana arvalis*) kuuluu EU:n luontodirektiivin liitteen IV lajeihin ja se on Suomessa rauhoitettu luonnonsuojelulla. Viitasammakkoa esiintyy lähes koko maassa ja lajin runsaus vaihtelee harvasta melko runsaaseen. Pohjois-Suomessa viitasammakko on harvalukuisempi kuin Keski-Suomessa, jossa se on monin paikoin jopa tavallista sammakkoa yleisempi. Viitasammakko elää kosteissa elinympäristöissä, etenkin rehevillä rannoilla ja soilla. Yleensä viitasammakon kutu alkaa Etelä-Suomessa noin 20. huhtikuuta ja pohjoiseen mentäessä myöhemmin (Terhivuo, Sierla ym. 2004 mukaan).

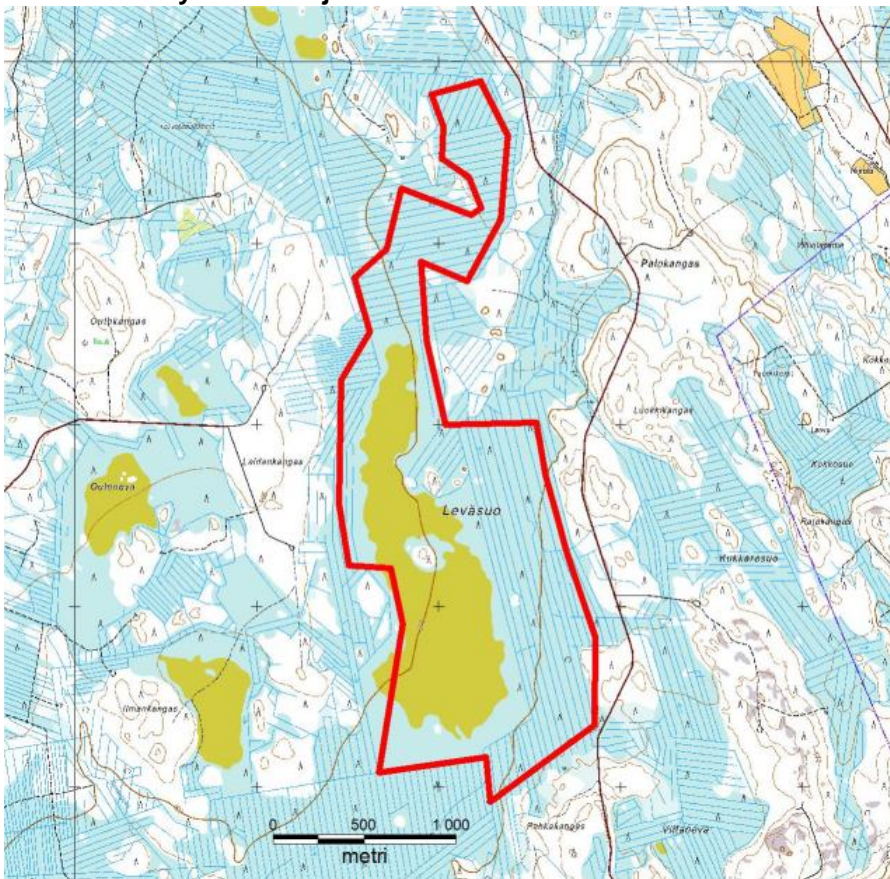
## 2 ALUEET JA MENETELMÄT

Leväsuo sijaitsee Pyhäjärven kunnassa noin 18 km Pyhäjärven taajamasta koilliseen (kuva 1). Leväsuon turvetuotantoon suunnitellun alueen pinta-ala on 217 ha. Suon luonnontilaisinta osaa käveltiin hitaasti ympäri pyrkien kuulostelemaan viitasammakon lajityypillistä kutuääntelyä. Maastokäynnin aikana havainnoitiin myös Leväsuon alueen lintulajistoa.

Maastotyö tehtiin 16.5.2012 klo 10.30-15.30. Selvitysajankohtana sää oli poutainen ja tuulta oli ajoittain ainoastaan heikosti. Lämpötila oli noin 15-18°C ja olosuhteet olivat erinomaiset.



**Kuva 1. Selvitysalueen sijainti.**



**Kuva 2. Leväsuon suunniteltu tuotantoalue.**

### 3 TULOKSET

Suon kaakkoisosan ojikkoalue on puustottunutta kangasrämettä ja osin turvekangasta. Avosuo eteläosat ovat laajalti lyhytkortista nevaa ja nevarämettä (kuva 3).



**Kuva 3. Leväsuon eteläosan lyhytkortista nevaa.**

Suon puolivälin eteläpuolella on laajalti *Sphagnum*-rimpinevaa ja suota laikuttavia rahkarämejänteitä. Vetisimmällä suoalueella havaittiin seitsemän liroa, neljä keltavästaräkkiä ja kaksi kapustarintaa. Luonnontilaisimman osan itäreunalla havaittiin joutsenpari. Rimpialueelta ei kuultu viitasammakon ääntelyä.



**Kuva 4. Vasemmalla suon eteläosien vetisintä aluetta, oikealla keltavästaräkki.**

Suon keskiosissa koivu esiintyy yleisenä puuna, pohjakerroksessa jouhisara on runsas. Matalaa rimpipintaa on yleisesti. Keskiosissa lintuhavaintoina olivat yksi kuovi ja yksi liro. Alueelta ei kuultu viitasammakon ääntelyä. Keskiosien kangasmetsäsaarekkeen puusto koostuu vanhasta kuusesta, sekapuuna on melko paljon haapaa ja jonkin verran raitaa. Saareketta voidaan pitää metsälain tarkoittamana elinympäristönä.

Suon pohjoisosissa on pullosaraista nevaa ja vaiverovaltaista lyhytkorsinevaa. Pohjoisosan ojien reunoissa rahkoittuu ja muuttuu lyhytkorsi- ja nevarämeeksi. Alueella ei ole viitasammakolle soveltuvia elinympäristöjä.

Suon itäosan ojikkoalue on puustottunutta vaivaiskoivuista rämemuuttumaa ja turvekangasta, puusto on 6-8 -metristä mäntyä. Koillisosan ojitettu alue on nuorta ja varttunutta mäntyä kasvavaa turvekangasta.

#### 4 JOHTOPÄÄTÖKSET

Leväsuolla ei havaittu viitasammakkoja eikä kuultu lajin kutuääntelyä. Vaikka rimpipintaa on suon luonnontilaisimmilla osilla melko runsaasti, ovat rimmet melko karuja ja matalia. Suon linnusto havaittiin monipuoliseksi ja suon luonnontilaisimman osan keskiosissa on metsälakikohteeksi luettava kangasmetsäsaareke.

#### 5 VIITTEET

Luonnonsuojelulaki 1096/1996.

Luontodirektiivi 1992: Neuvoston direktiivi 92/43/ETY; luonnonvaraisten elinympäristöjen ja luonnonvaraisten eläinten ja kasvien suojelusta; EYVL 1992 L 206.

Rassi, P., Alanen, A., Kanerva, T. & Mannerkoski, I. (toim.) 2001: Suomen lajien uhanalaisuus 2000. Ympäristöministeriö & Suomen ympäristökeskus, Helsinki.

Sierla Liisa, Esa Lammi, Jari Mannila ja Markku Nironen (2004). Direktiivilajien huomioon ottaminen suunnittelussa. Suomen ympäristö –sarja, nro 742. Ympäristöministeriö, Helsinki 2004.113 s.

Terhivuo Tapani, henkilökohtainen tiedonanto. Teoksessa *Sierla ym (2004). Direktiivilajien huomioon ottaminen suunnittelussa. Suomen ympäristö –sarja, nro 742. Ympäristöministeriö, Helsinki 2004.113 s.*