
Kemijärven Nuolivaaran tuulipuiston liito-oravaselvitys 2015

AHLMAN

GROUP OY



RAPORTTEJA 64/2015

SISÄLLYSLUETTELO

Johdanto	3
Raportista	3
Selvitysalueen yleiskuvaus	3
Työstä vastaavat henkilöt	4
Liito-oravaselvitys	5
Tutkimusmenetelmät	5
Liito-oravan elinpiiristä	5
Liito-orava lainsäädännössä	5
Tulokset ja päätelmät	5
Kirjallisuus	6

Tähän raporttiin suositetaan viittaamaan seuraavasti:

Ahlman, S. 2015: Kemijärven Nuolivaaran tuulipuiston liito-oravaselvitys 2015.

Ahlman Group Oy.

JOHDANTO

Tämä raportti esittelee Sito Oy:n Ahlman Group Oy:ltä tilaaman Kemijärven Nuolivaaran tuulipuiston liito-oravaselvityksen tulokset, joiden perusteella voidaan arvioida voimaloiden mahdollisia vaikutuksia kyseiselle lajille.

wpd Finland Oy suunnittelee noin 17 tuulivoimalan rakentamista Nuolivaaran alueelle, joka sijaitsee Kemijärvellä. Suunniteltu hankealue sijaitsee noin 24 kilometriä Kemijärven keskustan koillispuolella.

Tuulipuisto koostuu tuulivoimaloista perustuksineen, niitä yhdistävistä maakaapeleista, kantaverkkoon liittymisasemasta sekä tuulivoimaloita yhdistävistä teistä. Hankkeeseen sovelletaan YVA-lain (486/1994, muutettu 458/2006) mukaista ympäristövaikutusten arviointimenettelyä. Tuulivoimalat tulevat olemaan teholtaan 3–5 MW, jolloin tuulivoimapuiston kokonaisteho olisi noin 50–85 MW. Suunniteltujen voimalayksiköiden maksimikorkeus on 230 metriä.

Osana ympäristövaikutusten arviointimenettelyä toteutettiin liito-oravaselvitys, jonka tavoitteena oli inventoida alueella mahdollisesti olevat lisääntymis- ja levähdyspaikat.



RAPORTISTA

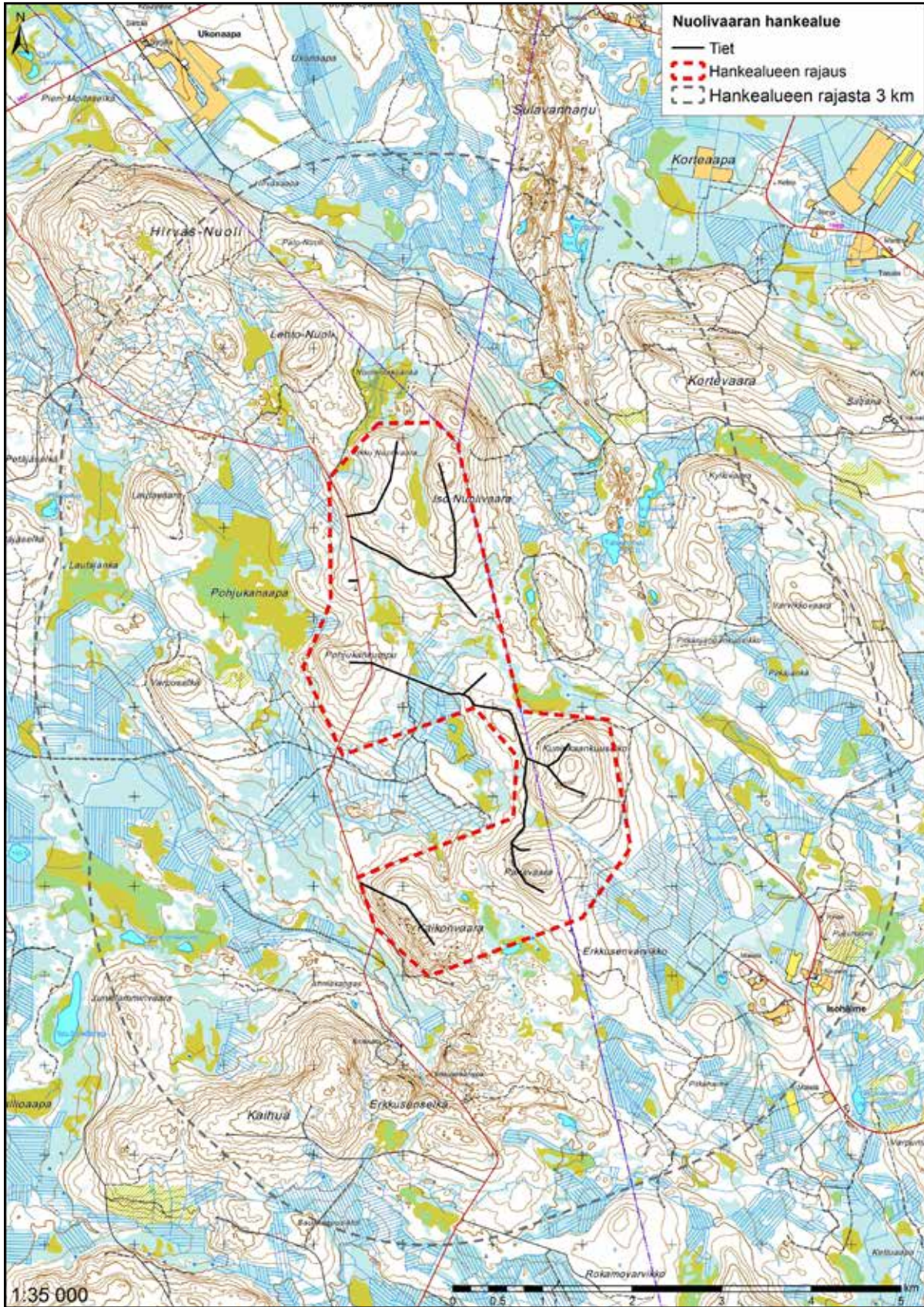
Tässä raportissa esitetään kesäkuun alkupuolella toteutetun liito-oravaselvityksen tulokset. Raportti käsittää yleis- ja pohjatietojen lisäksi kuvaukset tutkimusmenetelmistä sekä inventointien tulokset ja maankäyttösuositukset.

SELVITYSALUEEN YLEISKUVAUS

Nuolivaaran tuulipuisto sijaitsee noin 24 kilometriä Kemijärven keskustan koillispuolella Sallan kunnan rajalla. Pieni osa tutkimusalueesta on Sallan puolella, ja alueen pohjoisosa rajautuu kapeasti Pelkosenniemen kunnanrajaan (kuva 1). Tutkimusalue on noin 1 100 hehtaarin laajuinen kokonaisuus, johon lukeutuu useita vaaroja, niiden välissä olevia luonnontilaisia soita ja erilaisia metsäisiä elinympäristöjä. Vesistöjä on hyvin niukasti; vain muutama pieni lampi sekä niihin liittyviä uomia. Kemijoki virtaa alueen noin 16 kilometrin etäisyydellä alueen länsipuolella.

TYÖSTÄ VASTAAVAT HENKILÖT

Kemijärven Nuolivaaran tuulipuiston liito-oravaselvityksen maastotöistä vastasi Petri Piisilä. Raportin laati luontokartoittaja Santtu Ahlman.



Kuva 1. Nuolivaaran tutkimusalue (punainen katkoviiva).

LIITO-ORAVASELVITYS

TUTKIMUSMENETELMÄT

Nuolivaaran tuulipuiston tutkimusalueen liito-oraville soveliaita paikkoja kartoitettiin kevä-talvella muiden luontoselvitysten yhteydessä. Aiempien maastotöiden perusteella potentiaa-liksi arvioidut kohteet kierrettiin jalkaisin huolella läpi 13.6. ja 14.6., jolloin etsittiin liito-oravien jätöksiä puiden runkojen tyviltä. Inventoinnit tehtiin ajankohtana, jolloin lumet olivat sulaneet kokonaan pois, eivätkä mahdolliset papanat ole vielä hajonneet ja peittyneet kasvillisuuden joukkoon Kemijärven korkeudella. Näin ollen mahdollisten jätöksien löytämiseen oli erinomai-set edellytykset. Soveliailta alueilta tutkittiin kaikkien järeähköjen leppien, raitojen, haapojen ja kuusten tyvet.

LIITO-ORAVAN ELINPIIRISTÄ

Liito-orava asettuu mieluiten kuusivaltaiseen metsään, jossa on riittävästi lehtipuita seassa. Kesällä se syö pääosin lehtipuiden lehtiä, suosituimpia ovat koivut, lepät ja haapa. Syksyllä ravin-to koostuu lähinnä havupuiden silmuista sekä koivun ja lepän norakoista. Vastaavaan ravintoon se turvautuu myös talvella. Monipuoliset ravintovaatimukset määräävät lajin elinympäristön sijoittumista. Lisäksi sopivia pesäpaikkoja – kuten vanhoja tikankoloja tai risupesäiä – täytyy olla riittävästi tarjolla.

Liito-oravien reviirit ovat varsin laajoja, erityisesti koirailta, joiden elinpiirin keskimääräi-nen pinta-ala on noin 60 hehtaaria. Naaraalla on huomattavasti pienempi reviiri, vain noin kahdeksan hehtaaria. Molemmat sukupuolet käyttävät useita eri koloja, ja niiden reviireillä on tärkeitä ydinalueita.

Aikuiset yksilöt ovat varsin paikkauskollisia ja liikkuvat vain pakon edessä uusille alu-eille. Nuoret yksilöt sen sijaan levittäytyvät uusille alueille säännöllisesti (dispersaali). Levit-täytymisen vuoksi elinvoimaisen reviirin on oltava yhteydessä laajempiin metsäalueisiin niin sanottujen ekologisten käytävien kautta. Mikäli metsät ovat eristäytyneitä saarekkeitä, ei liito-oravilla ole edellytyksiä elinvoimaisiin pesimäkantoihin. Lisääntymismetsien välillä tulisi olla vähintään kymmenen metriä korkeaa puustoa, mieluummin vielä korkeampaa. Hakkuuaukot ja taimikot eivät ole liito-oravalle kelpollisia liikkumisreittejä.

LIITO-ORAVA LAINSÄÄDÄNNÖSSÄ

Liito-orava kuuluu EU:n luontodirektiivin liitteen IV(a) mukaisiin lajeihin, joihin kuuluvien yksilöiden luonnossa selvästi havaittavien lisääntymis- ja levähdyspaikkojen hävittäminen ja heikentäminen on uuden luonnonsuojelulain (49 §) mukaisesti kielletty.

TULOKSET JA PÄÄTELMÄT

Nuolivaaran tutkimusalueelta ei löydetty lainkaan liito-oravan jätöksiä, eikä soveliaista elinym-päristöä ole alueella mainittavasti. Lähinnä Kuninkaankuusikon seutu sekä jokunen pienialai-nen paikka saattaisivat sopia liito-oraville. Lajin esiintymistä ei näin ollen tarvitse huomioida alueella. Liito-oravan eteläinen levinneisyysalue ei lisäksi ulotu kunnolla Kemijärvelle saakka.

KIRJALLISUUS

Jakobsson, N. (toim.) 2008:

Ympäristön- ja luonnonsuojelu 2008. Lakikokoelmat. Edita Publishing Oy. Helsinki.

Jokinen, A., Nygren, N., Haila, Y. & Schrader, M. 2007:

Yhteiseloä liito-oravan kanssa. Liito-oravan suojelun ja kasvavan kaupunkiseudun maankäytön tarpeiden yhteensovittaminen. Suomen ympäristö 20/2007. Pirkanmaan ympäristökeskus.

Pöntinen, B. 2001:

Liito-orava, Flygekorren. Omakustanne. Kirjapaino Stencca. Vaasa.

Rassi, P., Hyvärinen, E., Juslén, A. & Mannerkoski, I. (toim.) 2010:

Suomen lajien uhanalaisuus – Punainen kirja.

Ympäristöministeriö ja Suomen ympäristökeskus, Helsinki.

Sierla, L., Lammi, E., Mannila, J. & Nironen, M. 2004:

Direktiivilajien huomioon ottaminen suunnittelussa.

Suomen Ympäristö 742. Ympäristöministeriö.

Söderman, T. 2003:

Luontoselvitykset ja luontovaikutusten arviointi – kaavoituksessa, YVA-menettelyssä ja Natura-arvioinnissa. Ympäristöopas 109. Suomen ympäristökeskus. Helsinki.

Ympäristöministeriö a) luontodirektiivin II, IV ja V -liitteiden lajit

<http://www.ymparisto.fi/default.asp?node=9045&lan=fi#a7>.

Ympäristöministeriö 2001:

Liito-oravan (*Pteromys volans*) biologia ja suojelu Suomessa.

Suomen ympäristö 459. Oy Edita Ab. Helsinki.

Ympäristöministeriö 2005:

Liito-oravan huomioon ottaminen kaavoituksessa. Moniste 16 s.

