



Asia **PÄÄTÖS YMPÄRISTÖVAIKUTUSTEN ARVIOINTIMENETTELYN  
SOVELTAMISESTA, DAGSMARKIN TUULIVOIMAHANKE,  
KOKONAISKORKEUDEN NOSTO, KRISTIINANKAUPUNKI**

**Hankkeesta vastaava**

OX2 Wind Finland Oy  
Malminkatu 28  
00100 HELSINKI

**Hankkeen ja ympäristön kuvaus**

OX2 Wind Finland Oy on toimittanut Etelä-Pohjanmaan Elinkeino-, liikenne- ja ympäristökeskukseen (ELY-keskus) harkintapyynnön ympäristövaikutusten arviointimenettelyn soveltamistarpeesta Dagsmarkin tuulivoimahankkeeseen. Hankkeessa on tarkoitus rakentaa Dagsmarkin tuulivoimapuiston alueelle enintään 24 tuulivoimalaa, joiden kokonaiskorkeus on enintään 300 m, napakorkeus enintään 200 m ja roottorin halkaisija enintään 200 m. Voimaloiden teho on 7-8 MW, ja hankkeen kokonaisteho noin 168-192 MW. Voimansiirto tapahtuu voimaloiden välillä maakaapeleiden avulla, ja hankealueelta eteenpäin joko maakaapeleilla Kristiinankaupungin sähköasemalle tai vaihtoehtoisesti uudelle ns. Arkkukallion sähköasemalle.

Hankealue sijaitsee Kristiinankaupungissa, Lappväärtin Dagsmarkin alueella, noin 4 km etäisyydellä Kristiinankaupungin keskustasta itään. Hankealueen koko on noin 51 km<sup>2</sup>. Hankealueella sijaitsee yksi vapaa-ajanrakennus. Lähimmät asuinrakennukset sijaitsevat noin 1,3 km etäisyydellä tuulivoimaloista sekä vapaa-ajan asunnot sijaitsevat noin 1 km:n etäisyydellä lähimmästä voimalasta.

Hankkeesta on toteutettu YVA-menettely ja Etelä-Pohjanmaan ELY-keskus on antanut lausuntonsa arviointiselostuksesta 9.1.2015 (EPOELY/2724/2014). YVA-menettelyssä arvioitiin nollavaihtoehdon (hanketta ei toteuteta) lisäksi kahta vaihtoehtoa. Vaihtoehdossa VE1 oli 55 tuulivoimalaa ja vaihtoehdossa VE2 53 tuulivoimalaa. Molemmissa vaihtoehdoissa tuulivoimaloiden napakorkeus oli enintään 145 m, roottorin läpimitta 140 m ja voimaloiden kokonaiskorkeus enintään 215 m. Tuulivoimaloiden teho oli tarkastelussa 2-5 MW ja siten kokonaisteho vaihtoehdossa VE1 oli enintään 275 MW ja vaihtoehdossa VE2 enintään 265 MW.

**Liittyminen muihin hankkeisiin**

Lähin toiminnassa oleva tuulipuisto on Lakiakankaan tuulivoimapuisto (2 voimalaa noin 5 km etäisyydellä) sekä Svalskullan tuulivoimapuisto (5 voimalaa noin 8 km etäisyydellä). Lakiakangas I ja Lakiakangas II tuulivoimapuistoilla on lainvoimaiset

osayleiskaavat (33 voimalaa), mutta kaavaluonnos tuulivoimaloiden kokonaiskorkeuden nostamiseksi on vireillä. Karhusaassa 10 km etäisyydellä on yksi toiminnassa oleva tuulivoimala. Metsälän tuulivoimapuiston alueelle on valmistumassa 34 tuulivoimalaa noin 14 km etäisyydelle hankkeesta. Suunnitteilla olevia tuulivoimapuistoja ovat Rajamäenkylän tuulivoimapuisto (64 voimalaa noin 7 km etäisyydellä), Lappfjärdin tuulivoimapuisto (39 voimalaa, lähimmillään 2-3 km etäisyydellä hankealueesta) sekä Pjelas-Böle tuulivoimapuisto (41 voimalaa noin 8 km etäisyydellä).

### **Hankkeesta vastaavan arvio ympäristövaikutuksista**

Yhteysviranomaisen lausunnossa Lappfjärd-Dagsmarkin tuulivoimahankkeen arviointiselostuksesta 9.1.2015 todetaan, että arviointiselostus on pääosin sisältänyt YVA-asetuksen (713/2006) 9 §:n mukaiset asiat. Lausunnossa todetaan, että hankkeen toteuttamisvaihtoehdot ovat toteuttamiskelpoisia, jos arviointiselostuksessa ja ko. lausunnossa esitetyt haitallisten vaikutusten ehkäisemis- ja lieventämiskeinot huomioidaan hankkeen jatkosuunnitteluvaiheessa.

Tuulivoimaloiden korkeuden noston vuoksi tarveharkintahakemukseen on liitetty päivitetty melu-, välke-, maisema- sekä luonto- ja linnustoselvitykset. Selvityksissä vaikutuksia on vertailtu YVA-menettelyssä tarkasteltuun vaihtoehtoon VE1. Hankealue on pienentynyt verrattuna YVA-menettelyssä olleeseen alueeseen. Uusiutuvia energiamuotoja käsittelevä vaihemaakuntakaava 2 on vahvistettu YVA-menettelyn toteuttamisen jälkeen 14.12.2015. Hankealue on merkitty vaihemaakuntakaavassa tuulivoimatuotantoon soveltuvaksi alueeksi. Suunnitellut tuulivoimalat sijoittuvat vaihemaakuntakaavan mukaiselle tuulivoima-alueelle. Voimaloiden sijoitus on hakemuksen mukaan muuttunut verrattuna YVA-menettelyyn. Voimalat on sijoitettu pääosin kauemmaksi asutuksesta.

Hankealue ulottuu osittain Bötombergetin, Lapväärtin, Dagsmarkin ja Tiukan kylän osayleiskaavojen alueille ja edellyttää näillä alueilla kaavamuutosta, jos hankealueen rajausta ei muuteta. Hanke ei ole ristiriidassa tai esteenä yleiskaavojen toteutukselle. Pyhävuoren asemakaava on huomioitu hankesuunnitelmassa, eikä asemakaava-alueelle ole osoitettu voimaloita.

#### *Melu- ja välkevaikutukset*

Melumallinnus on tehty Nordex N149 4.5 MW voimalalla, jonka napakorkeus on 225,5 metriä ja voimalan melupäästön takuarvo 106,1 dB. Meluselvityksessä oletuksena on, että 7-8 MW voimaloiden (roottorin halkaisija 200 m) äänitehotasot vastaavat em. voimalan äänitehotasoa. Äänitehotasojen arvioiminen on epävarmaa, koska suunniteltu voimalatyyppi on selvästi tämän päivän voimaloita suurempi. Hakijan mukaan on todennäköistä, että tuulivoimaloiden äänitehotasot pysyvät samalla tasolla myös tulevaisuudessa.

Melumallinnuksen mukaan alueella olevien vakituisten ja vapaa-ajan asuntojen kohdalla ei ylitetä valtioneuvoston asetuksen ohjearvoa 40 dB(A). Asumisterveysasetuksen toimenpiderajat pienitaajuiselle melulle alittuvat lähimmissä asunnoissa. Vapaa-ajan asuntojenkin kohdalla sisätilojen toimenpiderajat alittuvat. Myös kauempana sijaitsevilla asunnoilla toimenpiderajat alittuvat, koska

pienitaajuinen melu vähenee etäisyyden kasvaessa. Tuulivoimaloiden aiheuttamien meluvaikutusten arvioidaan olevan vähäisiä tai melko vähäisiä.

Tehdyn päivitetyn välkemallinnuksen mukaan kahdeksan tunnin vuotuinen välke ylittyy 14 vakituisella tai vapaa-ajan asunnolla puuston vaikutus huomioon ottaen. Mallinnus on tehty käyttäen suunnitelman mukaisia napakorkeudeltaan 200 m korkeita ja roottorin halkaisijaltaan 200 m kokoisia tuulivoimaloita.

#### *Vaikutukset maankäyttöön, maisemaan ja kulttuuriympäristöön*

Hankealueesta on tehty maankäyttö- ja maisemaselvitys sekä näkemäalueanalyysimallinnus. Vaikutusten maankäyttöön esitetään olevan hieman pienemmät kuin YVA-menettelyssä, koska voimalamäärä on pienempi. Hankealueen lähialueella sijaitsee Butsbackenin kyläasutus ja Karijoen kirkkoympäristö (alle 5 km), Kristiinankaupungin ruutukaava-alue ja Carlsron huvila (5-10 km), jotka ovat RKY-2009 –kohteita. Alle 20 km etäisyydellä on lisäksi kuusi muuta RKY -2009 –kohdetta. Hankealueen välittömässä läheisyydessä sijaitsee Isojoen kulttuurimaisema, joka on maakunnallisesti arvokas maisema-alue, sekä alle viiden kilometrin etäisyydellä on kuusi muuta maakunnallisesti arvokasta maisema-aluetta tai kulttuuriympäristöä. Alle kymmenen kilometrin etäisyydelle sijoittuu lisäksi viisi maakunnallisesti arvokasta kohdetta, sekä valtakunnallisesti arvokas maisema-alue, Härkmeri. Alle 20 km etäisyydelle sijoittuu vielä neljä maakunnallisesti arvokasta kohdetta. Merkittävimmät maisemavaikutukset kohdistuvat Lappfjärdin ympäristön laajoille viljelyalueille sekä tuulipuiston pohjoispuolella Tiukan ja Lindenin alueille. Maisema-alueiden luonne muuttuu tuulivoimaloiden tuoman teknisen kerroksen vuoksi, mutta niiden lähtökohtana olevat avoimet viljelyalueet ja asutus pysyvät ennallaan.

Kuvasovitteet on tehty kahdesta kuvauspaikasta (Sunnantill ja Lappfjärd 2). Havainnekuivissa on esitetty myös päivitetyn hankesuunnitelman ja YVA-menettelyn vaihtoehdon VE1 eroavaisuuksia. Näkemäalueanalyysin perusteella voimalan korkeuden ja roottorin halkaisijan ollessa suurempi, on myös alue, jonne voimat havaitaan laajempi. Näillä alueilla näkyy kuitenkin määrällisesti vähemmän voimaloita. Hankealueen länsipuolella näkemäalue on kaventunut johtuen voimaloiden uudesta sijoittelusta.

Tuulivoimapuistoihin asennettavien lentoestevalojen määräykset ovat muuttuneet YVA-menettelyvaiheen jälkeen. Nykyisin vilkkuvia lentoestevaloja ei tarvitse olla jokaisessa yksittäisessä voimalassa. Valkoiset vilkkuvat valot tulee olla tuulipuiston ulkokehällä riittävin välimatkoin. Öiseen aikaan myös vilkkuvat valkoiset valot voidaan korvata jatkuvasti palavalla riittävän tehokkaalla punaisella valolla. Lentoestevalojen näkökulmasta maisemalliset vaikutukset ovat nyt lievemmat kuin YVA-vaiheessa. Voimaloiden napakorkeuden kasvettua on myös lentoestevalojen havainnointialue hieman laajempi kuin YVA-vaiheessa.

Alueella on YVA-menettelyn yhteydessä toteutettu arkeologinen inventointi. Voimaloiden sijoittelussa on huomioitu tunnistetut muinaisjäännökset, eikä voimaloita tai muita rakenteita sijoiteta näille alueille.

#### *Vaikutukset luontoon ja linnustoon*

Päivityksen yhteydessä on selvitetty muuttuneen suunnitelman vaikutuksia alueen luontoarvoihin, kasvillisuuteen, eläimistöön ja linnustoon. Voimaloiden uudet sijoituspaikat sijaitsevat etäämmällä luonnonympäristön arvokkaista kohteista. Luontoselvityksen mukaan uudet voimalapaikat sijoittuvat riittävän kauas metsälain kohteista, joten tuulivoimaloista ei arvioida kohdistuvan haitallisia vaikutuksia metsälakikohteisiin. Hankkeella ei ole vaikutuksia luontodirektiivin perusteella Naturaverkostoon sisällytettyihin Natura-alueisiin, koska alueille tai niiden lähiympäristöön ei sijoitu rakentamistoimenpiteitä. Hakijan selvityksen mukaan aiemmat selvitykset ovat muutoin riittäviä, mutta liito-oravaselvitys ja kasvillisuus- ja luontotyyppiselvitys tulisi päivittää. Linnuston kannalta muutosten katsotaan selvityksessä olevan positiivisia, sillä uudet voimalat sijoittuvat kauemmas linnustollisesti huomionarvoisista alueista. Hankealueen kautta kulkee metsähanhen, laulujoutsenen ja kurjen kevätmuuttojen päämuuttoreitit. Voimalamäärän vähentyessä ja voimalakoon kasvaessa katsotaan törmäysvaikutusten vähenevän sekä estevaikutuksen pienenevän. Tuulivoimalla voi kuitenkin yhdessä muiden metsähanhen populaation pienenemiseen vaikuttavien tekijöiden kanssa olla haitallisia vaikutuksia lajin suojelutavoitteiden toteutumiseen.

#### *Pohjavesialueet*

Hankealueen itäosaan sijoittuu Paarmanninvuoren, Bötombergenin ja Byåsenin I-luokan pohjavesialueet. Tuulivoimaloita tai uusia teitä ei sijoiteta pohjavesialueille.

#### *Yhteisvaikutukset*

Tuulivoimahankkeen ja hankealueen lähiympäristössä muiden tuulivoimahankkeiden yhteisvaikutuksia on arvioitu melun, välkkeen, maisemavaikutusten sekä muuttolinnustoon kohdistuvien vaikutusten osalta. Lähialueen hanketilanne on muuttunut YVA-menettelyn jälkeen. Melun ja välkkeen ei arvioida aiheuttavan yhteisvaikutuksia. Maisemavaikutusten osalta todetaan, että mikäli kaikki hankkeet toteutuvat alueella, tulee maakunnallisesti merkittävien maisema-alueiden luonne muuttumaan olennaisesti. Maisemalliset yhteisvaikutukset vahvistuvat ja korostuvat alueilla, joille näkyvät usean eri tuulivoimapuiston voimalat. Muuttolinnuista metsähanhen populaatioon arvioidaan tuulivoimalla ja muilla pienenemiseen vaikuttavilla tekijöillä haitallisia vaikutuksia lajin suojelutavoitteen toteutumisen. Törmäys- ja estevaikutusten arvioidaan pienenevän. Vaikutukset muihin muuttolintuihin ei ole arvioitu merkittäviksi.

## **Asia käsittely**

OX2 Wind Finland Oy on toimittanut YVA-menettelyn soveltamispyynnön Etelä-Pohjanmaan ELY-keskukselle 4.6.2018. Sitä on täydennetty 8.6.2018.

Etelä-Pohjanmaan ELY-keskus on kuullut Kristiinankaupungin kuntaa sekä Länsirannikon ympäristöyksikköä. Etelä-Pohjanmaan ELY-keskuksen Ympäristönsuojelu-, Luontoympäristö-, Vesistö- sekä Alueidenkäyttö- ja vesihuoltoyksiköille on tarjottu kommentointimahdollisuus.

Kristiinankaupungin Yhdyskuntarakentamisen lautakunnan lausunnossa todetaan mm, että kaupunki ei hyväksy 300 m:n kokonaiskorkeutta. Kaupunki huomauttaa aiemmin jätettyjen lausuntojen merkityksestä koskien alueen pohjavesialueita. Asiassa tulee huomioida, että Kristiinankaupungin alueen vesivarastot ovat erittäin vähäisiä, ja jos pohjavesialueet pilaantuvat, ei korvaavaa vettä ole saatavilla. Vesisuonet ulottuvat laajalti kaavoitetulle alueelle. Alue on erittäin herkkä, koska Lapväärtin Vesiosuuskunta käyttää täysin käsittelemätöntä pohjavettä. Kaikki luontovaikutukset ympäröivään alueeseen voivat aiheuttaa pintavesibakteereita, jotka saastuttavat lähteet. Pyhävuoren alue on kokonaisuudessaan virkistysalue, joka luokitellaan kulttuurihistoriallisesti arvokkaaksi alueeksi. TV- ja radiomaston lähetykset ja tuulimyllyjen häiritsevä vaikutus niihin tulee ottaa huomioon. Tuulivoimapuiston rakentaminen tähän kulttuurihistorialliseen ympäristöön ja lähelle kyliä tulo erittäin negatiivisia maisemallisia vaikutuksia eikä kaupunki puolla sitä. Kaupunki vaatii, että seuraavia tuulimyllyjä ei rakenneta: 1, 2, 3, 4, 5, 6, 7, 12, 13, 14, 15, 19, 20, 21, 24 tai että tuulivoimapuiston rakentamisesta luovutaan kokonaan. Jos loput myllyt toteutetaan, kaupunki vaatii maakaapelin käyttöä koko alueella sekä kytkentäasemalle, ja kokonaiskorkeuden tulee olla 215 m.

Länsirannikon ympäristöyksikkö toteaa lausunnossaan mm, että olennaista on, että tuulivoimahankkeen raja- ja laajuus suunnitellaan hyvin, minimoiden haitalliset vaikutukset. Mallinnuksen mukaan meluohjearvot alittuvat, mutta välkevaikutuksia ei saisi esiintyä yli käytetyn rajan 8 tuntia vuodessa. Voimaloita, teitä tai sähkökaapeleita ei tule rakentaa pohjavesialueille tai niiden läheisyyteen. Suunnitelluilla rakennuspaikoilla tulee selvittää pohjaveden pinnankorkeus, ja perustusten rakentamisessa tulee olla huolellinen. Koska Bötomberget on maiseman korkein kohta, tulisi kokonaiskorkeuden aiheuttamia mahdollisia haitallisia vaikutuksia tutkia tarkemmin. Seitsemän eteläisintä voimalaa pitäisi mahdollisesti rajata pois suunnitelmasta. Suurempien voimaloiden vaikutuksia lintujen törmäystiheyyteen tulisi myös tutkia, huomioiden hankealueen sijoittuminen FINIBA-alueelle. Ympäristöyksikkö toteaa, että edellä mainittujen syiden perustella alue ei ole erityisen sopiva tuulivoimalle, ja koska nyt suunnitellaan huomattavasti suurempia voimaloita, tulisi tehdä uusi YVA-menettely, tai vähintään täydentäviä selvityksiä.

Etelä-Pohjanmaan ELY-keskuksen Luontoympäristöyksikkö toteaa lausunnossaan mm, että tehdyt selvitykset ovat puutteelliset. Päivityksessä linnustovaikutusten arvioinnissa ei kuitenkaan ole tarkemmin arvioitu tuulivoimaloiden vaikutuksia petolinnustoon. Myös muiden lintulajien (lajeista mainitaan ainoastaan metsähanhi, laulujoutsen ja kurki) osalta niin nyt kyseessä olevan hankkeen kuin muiden alueelle suunniteltujen ja toteutettujen tuulivoimahankkeiden yhteisvaikutukset arvioidaan kevyesti ilman tarkempia perusteluja. Metsähanhen osalta todetaan yhteisvaikutusten olevan mahdollisesti merkittäviä lajin suojelutavoitteiden toteutumista ajatellen. YVA-selostuksessa tai päivityksessä linnustovaikutusten arvioinnissa olisi tullut pohtia keinoja estää ja lieventää edellä mainittuja haitallisia vaikutuksia ja ulottaa arviointi koskemaan laajemmin mm. vesilinnustoa ja petolintuja. Vaikka hankkeen suunniteltu voimalamäärä on vähentynyt alle puoleen aiemmasta, ovat merkittävät vaikutukset luontoympäristöön edelleen olemassa. Ottaen huomioon YVA-selostuksessa ja päivityksessä linnustovaikutusten arvioinnissa olleet puutteet sekä hankkeen arvioidut

vaikutukset erityisesti muuttolinnustoon, katsoo ELY-keskuksen luonnonsuojeluyksikkö, että ympäristövaikutusten arviointi tulee tehdä uudelleen. Selvityksiä tulee täydentää ainakin siltä osin, kuin nyt kyseessä oleva hanke mahdollisesti aiheuttaa haitallisia vaikutuksia muuttavaan linnustoon (erityisesti petolinnut ja vesilinnusto) sekä alueen liito-oravapopulaatioon.

ELY-keskuksen vesihuoltoyksikön lausunnossa todetaan, että Hankealueen itäosaan sijoittuu osia kolmesta luokitellusta pohjavesialueesta: Bötomborgen, Byåsen sekä Paarmanninvuori. Kaikki kolme pohjavesialuetta ovat vedenhankinnan kannalta tärkeitä I-luokan pohjavesialueita. Etelä-Pohjanmaan ELY-keskus on 10.2.2014 rajannut uudelleen Paarmanninvuoren sekä Bötomborgen A ja B pohjavesialueet. Rajaukset on tehty uuden geologisen tiedon perusteella. Paarmanninvuori (1028751) sekä Bötomborgen B (1028704 B) pohjavesialueet on yhdistetty sekä alueen kokoa on laajennettu pohjoiseen, länteen ja etelään päin. Uudeksi nimeksi on tullut Paarmanninvuori (1028751). Bötomborgen A pohjavesialueen kokoa on laajennettu etelään ja itään päin. Nimeksi on tullut Bötomborgen ja pohjavesialueen numeroksi (1028704). Alueella voi olla riski happamien sulfaattimaiden esiintymiseen ja ne tulisivat selvittää jatkosuunnittelussa maaperätutkimuksin, jotta rakentamista ko. alueille voidaan välttää. Tiesuhteudet hankealueelle tulee suunnitella siten, että vältetään mahdollisia tiekuljetuksia pohjavesialueiden läpi myös hankealueen ulkopuolella. Lisäksi rakentaminen mm. tiet, ojitukset, maakaapelit, sähköasemat, huoltorakennukset tai kuljetukset eivät saa vaikuttaa pohjaveden korkeuteen, eikä laatuun. Teitä levennettäessä/kantavuutta lisättäessä mahdollisilla pohjavesialueilla tulee huomioida materiaalien ympäristökelpoisuustestaus ja se, että uusia oja ei saa kaivaa tai olemassa olevia syventää, mikäli pohjamaata ei tutkimuksilla osoiteta tiiviiksi. Pohjavesialueet eivät sovellu tuulivoimaloiden rakentamiselle. Tuulivoimalat ja mahdolliset uudet tiet ja sähkönsiirtokaapelit tulee sen takia toteuttaa pohjavesialueiden ulkopuolelle. Tiesuhteudet tulee suunnitella siten, että vältetään mahdollista lisääntynyttä tiekuljetusta pohjavesialueiden läpi esim. tuulivoimaloiden rakentamisen yhteydessä myös hanke-alueen ulkopuolella. Tuulivoimaloita tai uusia teitä ei sijoiteta pohjavesialueille. Vesihuoltoryhmän osalta ei kyseisessä hankkeessa ole tarvetta YVA-menettelyyn.

ELY-keskuksen alueidenkäyttöyksikön lausunnossa todetaan, että kyseessä on merkittävä korkeuden nosto aiemmasta YVA:sta. Dagsmark muodostaa yhdessä ympäröivien hankkeiden kanssa laajan keskittymän tuulivoima-alueita Suupohjan alueella. Sijainti kyläasutuksen keskellä on haasteellinen, hankealue rajautuu moneen maakunnallisesti merkittävään maisema-alueeseen. Välkeselvityksen mukaan välkettä (yli 8 h/vuodessa) aiheutuu aika monelle vakituiselle asunnolle sekä muutamalle vapaa-ajanasunnolle. Melumallinnuksen mukaan Dagsmarkin alueella olevien vakituisten ja vapaa-ajan asuntojen kohdalla ei ylitetä valtioneuvoston asetuksen ohjearvoa 40 dBA.

ELY-keskuksen teollisuuden ja jätehuollon valvontaryhmän lausunnossa todetaan, että tuulivoimaloiden ja roottoreiden halkaisijoiden korkeus kasvaa merkittävästi, joten voimaloiden vaikutukset todennäköisesti ulottuvat laajemmalle alueelle. Tuulivoimaloiden korkeuden ja roottorin halkaisijan kasvulla on välkeselvityksen mukaan merkittävä vaikutus välkkeen muodostumiseen. Välkemallinnuksessa välkkeen määrä ylittää suosituksen (8 h/a) 14:llä vakituisella tai vapaa-ajan

asunnolla. Lisäksi teoreettisen maksimitilanteen mallinnuksessa vuosikohtainen (30 h/a) ja päiväkohtainen suositus (30 min/d) ylittyy näiden lisäksi useammassa kohteessa. Tehdyistä meluselvityksistä todetaan, että etteivät toimenpiderajat tai ohjearovot ylity, mutta melumallinnus on tehty käyttäen 4,5 MW voimalan äänitehotasoa. Lausunnon mukaan voimaloiden nimellistehon ja korkeuden merkittävä kasvu YVA-vaiheessa esitetystä voivat yhdessä lisätä meluhaittoja. YVA-tarveharkintahakemuksessa esitetyt meluselvitykset ovat puutteellisia ja niitä tulee täydentää käyttämällä myös 8 MW:n tehoisen voimalan tietoja.

## Ratkaisu

**Etelä-Pohjanmaan ELY-keskus päättää, että OX2 Wind Finland Oy:n Dagsmarkin tuulivoimalahankkeeseen Kristiinankaupungissa tulee soveltaa ympäristövaikutusten arvioinnista annetun lain 52/2017 mukaista arviointimenettelyä.**

## Perustelut

YVA-lain 3 §: 2 momentin mukaan arviointimenettelyä sovelletaan yksittäistapauksessa jo toteutetun hankkeen oleelliseen muutokseen, joka todennäköisesti aiheuttaa laadultaan ja laajuudeltaan, myös eri hankkeiden yhteisvaikutukset huomioon ottaen, kyseisen lain 3 §:n 1 momentissa tarkoitettujen hankkeiden vaikutuksiin rinnastettavia merkittäviä haitallisia ympäristövaikutuksia. YVA-lain 11 §:n mukaan ELY-keskus tekee päätöksen arviointimenettelyn soveltamisesta 3 §:n 2 momentissa tarkoitettuihin hankkeisiin ottaen huomioon myös hankkeen ominaisuudet, sijainnin ja vaikutusten luonteen.

Hanke sijaitsee useiden maakunnallisesti arvokkaiden kulttuurimaisema-alueiden välittömässä läheisyydessä. Valtakunnallisesti arvokkaat rakennetun kulttuuriympäristön kohteet, Butsbackenin kyläasutus, Karijoen kirkkoympäristö ja Kristiinankaupungin ruutukaava-alue sijaitsevat alle 5 km etäisyydellä hankealueesta sekä Carlsron huvin n. 5 km etäisyydellä. Maakunnallisesti arvokkaat maisema-alueet sijoittuvat tuulivoimaloiden maisemaa hallitsevalle dominanssivyöhykkeelle. Hankkeen lähialueella sijaitsee runsaasti asutusta. Valtakunnallisesti arvokas Härkmeren maisema-alue sijaitsee alle 10 km etäisyydellä hankealueesta. Kokonaiskorkeuden nostosta 215 metristä 300 metriin saattaa aiheutua merkittäviä vaikutuksia alueen maisemalle.

Selvityksen välkemallinnuksessa on todettu, että kokonaiskorkeuden nosto aiheuttaa välkevaikutusten lisääntymisen. Kahdeksan tunnin vuotuinen välke ylittyy 14 vakituisella tai vapaa-ajan asunnolla puuston vaikutus huomioon ottaen. Melumallinnus on tehty käyttäen 4,5 MW voimalan äänitehotasoa. Melumallinnuksen pohjana tulee olla riittävät tiedot suunnitelluista voimaloista ja mallinnuksessa tulee käyttää 8 MW tuulivoimalan äänitehotasoa.

Hankealueen läheisyydessä sijaitsee Natura 2000-verkoston kuuluva Lälbyn pelto, joka on myös hieman eri rajauksella IBA-alue. Se sijaitsee alueen lounaispuolella alle 2 km etäisyydellä. Lisäksi alue kuuluu osittain FINIBA-alueeseen (Suupohjan metsät).

Alueen yli kulkee metsähanhen, laulujoutsenen sekä kurjen päämuuttoreitit. Koska lähialueella on useita muita tuulivoimahankkeita, saattaa korkeuden nostolla olla sellaisia merkittäviä vaikutuksia alueen linnustoon, jotka tulisi selvittää.

Dagsmarkin tuulivoimahankkeen lähiympäristössä on kaksi toimivaa tuulivoimapuistoa (yhteensä 7 voimalaa) sekä yksi voimala noin 10 km etäisyydellä. Alle 20 km etäisyydellä suunnitteilla tai rakenteilla on kuusi tuulivoimapuistoa, joissa olisi yhteensä 211 voimalaa. Yhteisvaikutuksia tuulivoimapuistojen toteutuessa muodostuu ainakin maisemakuvaan ja näkymäalueisiin. Vaikutuksia saattaa aiheutua myös linnustolle. Yhteisvaikutukset saattavat olla merkityksellisiä myös ihmisten elinoloille ja viihtyvyydelle.

Hankkeen sijaintikunta sekä ympäristönsuojeluviranomainen ovat todenneet uuden YVA-menettelyn tai lisäselvitysten tekemisen tarpeelliseksi. Lausunnoissa on katsottu, että hanke on muuttunut merkittävästi aiemmin tehdystä YVA-menettelystä ja että vaikutukset ihmisiin, elinoloihin ja viihtyvyyteen sekä luontoon, erityisesti linnustoon, tulee arvioida.

Edellä mainitut yhteisvaikutukset, muut vaikutukset ja tarvittavat lisäselvitykset huomioiden johtuen merkittävästä kokonaiskorkeuden nostosta, ELY-keskus katsoo, että Dagsmarkin tuulivoimahankkeen muutoksesta todennäköisesti aiheutuu laadultaan ja laajuudeltaan YVA-lain 3 §:n 1 mom. tarkoitettujen hankkeiden vaikutuksiin rinnastettavia merkittäviä haitallisia vaikutuksia erityisesti maisemaan sekä ihmisten elinoloihin ja viihtyvyyteen. Lisäksi hankkeesta voi olla sellaisia vaikutuksia linnustoon, eläimistöön ja luontoon, jotka on perusteltua selvittää YVA-menettelyssä.

### **Sovelletut säädökset**

Laki ympäristövaikutusten arviointimenettelystä (252/2017)

Valtioneuvoston asetus ympäristövaikutusten arviointimenettelystä (277/2017)

### **Muutoksenhaku**

Hankkeesta vastaava saa hakea tähän päätökseen muutosta valittamalla Vaasan hallinto-oikeuteen. Valituskirjelmä on toimitettava Vaasan hallinto-oikeuteen 30 päivän kuluessa siitä, kun hankkeesta vastaava on saanut tiedon päätöksestä. Valitusoikeus on päätöksen liitteenä.

Tähän päätökseen ei saa muutoin erikseen hakea valittamalla muutosta. Ympäristövaikutusten arviointimenettelystä annetun lain 37 § 2 momentissa tarkoitettut tahot saavat kuitenkin hakea muutosta tähän päätökseen samassa järjestyksessä ja yhteydessä kuin hanketta koskevasta muun lain mukaisen lupasian ratkaisusta tai hankkeen toteuttamisen kannalta muusta olennaisesta päätöksestä valitetaan.

Ympäristönsuojelupäällikkö

Päivi Kentala



Ylitarkastaja

Jutta Lillberg-Puskala

Tämä asiakirja on hyväksytty sähköisesti.

## **Maksu**

Päätöksestä ei peritä maksua

## **Päätöksestä tiedottaminen**

### **Päätös**

OX2 Wind Finland Oy, saantitodistuksin

### **Päätöksen jäljennös**

Kristiinankaupungin kaupunki

Länsirannikon ympäristöyksikkö

## **Päätöksen nähtävillä olo**

Kuulutus on nähtävillä Kristiinankaupungin virallisella ilmoitustauluilla ja päätös on nähtävillä Kristiinankaupungin asiointipisteellä, Merikatu 47, 64100 Kristiinankaupunki 14 päivän ajan sekä sähköisesti Etelä-Pohjanmaan elinkeino-, liikenne ja ympäristökeskuksen sivuilla [www.ymparisto.fi](http://www.ymparisto.fi) > Asiointi, luvat ja ympäristövaikutusten arviointi > > YVA-päätökset. Valitse kohdasta ”Alueellista tietoa, valitse ELY-keskus” > Etelä-Pohjanmaan ELY-keskus.

## **LIITTEET**

Valitusosoitus

Kartta tuulivoimaloiden sijoituspaikoista



## VALITUSOSOITUS

Tähän päätökseen tyytymätön saa hakea siihen muutosta **Vaasan hallinto-oikeudelta** valituksella, joka on tehtävä kirjallisesti.

Valituskirjelmä on toimitettava Vaasan hallinto-oikeudelle valitusajan kuluessa. Valitusaika on **kolmekymmentä (30) päivää tämän päätöksen tiedoksisäännistä**. Valitusaikaa laskettaessa ei tiedoksisääntipäivää oteta lukuun. Jos valitusajan viimeinen päivä on pyhäpäivä, lauantai, itsenäisyyspäivä, vapunpäivä, jouluaatto tai juhannusaatto, valitusaika jatkuu vielä seuraavan arkipäivän. Valituskirjelmän voi toimittaa perille henkilökohtaisesti, postitse, sähköpostitse, telekopiona tai lähettämällä välityksellä. Postittaminen, toimittaminen sähköisesti ja toimittaminen lähettämällä välityksellä tapahtuvat lähettäjän vastuulla. Valituskirjelmän tulee olla perillä viimeistään valitusajan viimeisenä päivänä ennen virka-ajan päättymistä.

Tiedoksisääntipäivän osoittaa tiedoksianto- tai saantitodistus. Milloin kysymyksessä on sijais-tiedoksianto, päätös katsotaan tiedoksi saaduksi kolmantena päivänä tiedoksiantotodistuksen osoittamasta päivästä. Milloin päätös on lähetetty postitse saantitodistusta vaatimatta, päätös katsotaan tiedoksi saaduksi seitsemäntenä päivänä päätökseen merkitystä postiinjättöpäivästä, ellei muuta näytetä. Virkakirjeen katsotaan tulleen viranomaisen tietoon saapumispäivänään. Yleistiedoksiaannossa tiedoksisäännin katsotaan tapahtuneen seitsemäntenä päivänä ilmoituksen julkaisemisesta virallisessa lehdessä.

### Valituskirjelmässä on ilmoitettava

- päätös, johon haetaan muutosta
- miltä kohdin päätökseen haetaan muutosta ja mitä muutoksia siihen vaaditaan tehtäväksi
- perusteet, joilla muutosta vaaditaan
- valittajan nimi ja kotikunta, sekä
- postiosoite ja puhelinnumero, johon asiaa koskevat ilmoitukset valittajalle voidaan toimittaa

Jos valittajan puhevaltaa käyttää hänen laillinen edustajansa tai asiamiehensä tai jos valituksen laatijana on joku muu henkilö, valituskirjelmässä on ilmoitettava myös tämän nimi ja kotikunta. Valittajan, laillisen edustajan tai asiamiehen on allekirjoitettava valituskirjelmä.

### Valituskirjelmään on liitettävä

- päätös, johon haetaan muutosta, alkuperäisenä tai jäljennöksenä

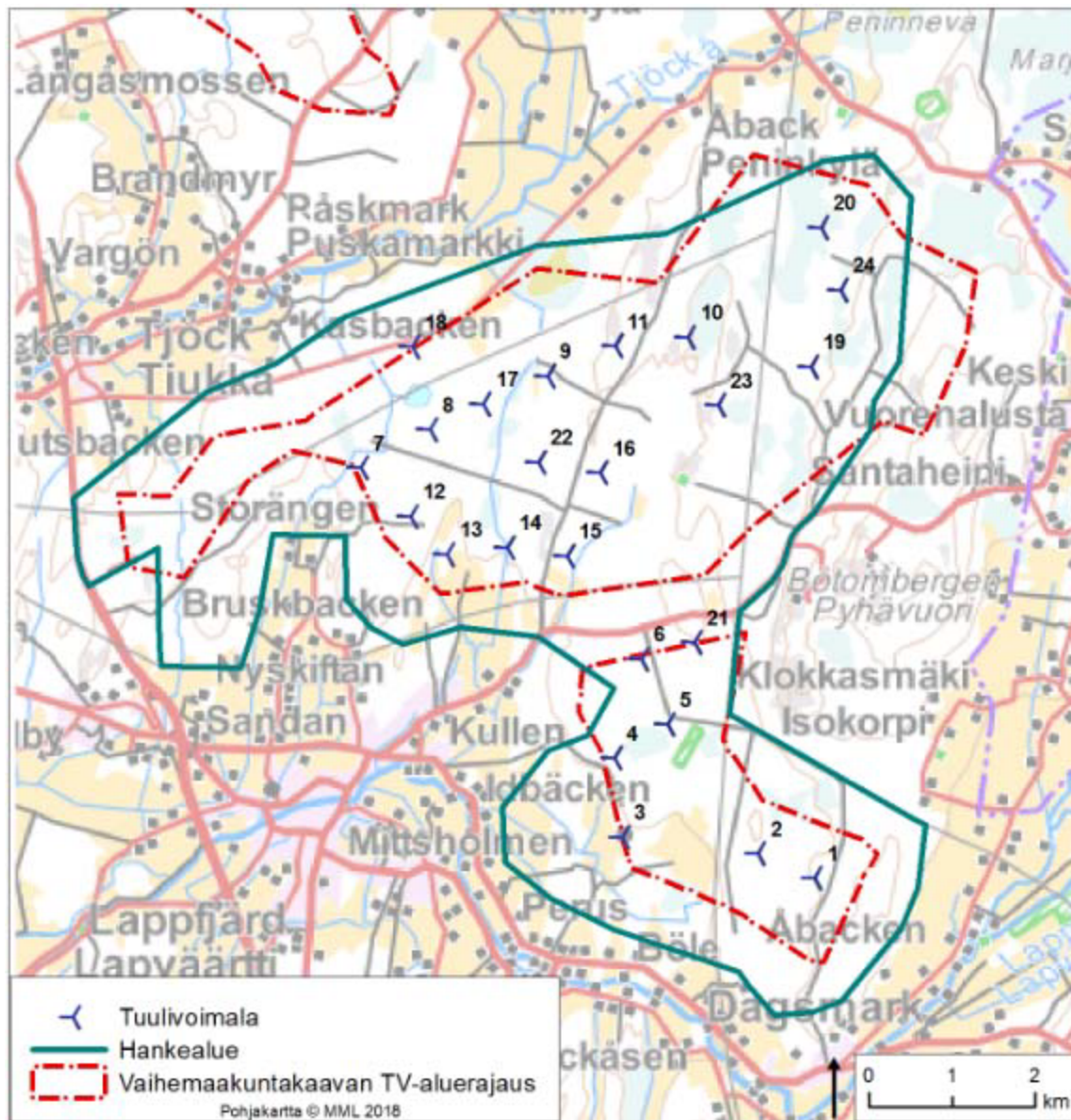
- todistus siitä, minä päivänä päätös on annettu tiedoksi, tai muu selvitys valitusajan alkamisen ajankohdasta
- asiakirjat, joihin valittaja vetoaa vaatimustensa tueksi, jollei niitä ole jo aikaisemmin toimitettu viranomaiselle

Asiamiehen on liitettävä valituskirjelmään valtakirja, jollei valittaja ole valtuuttanut häntä suullisesti Vaasan hallinto-oikeudessa. Asianajajan ja yleisen oikeusavustajan tulee kuitenkin esittää valtakirja ainoastaan, jos hallinto-oikeus niin määrää.

Valittajalta peritään asian käsittelystä hallinto-oikeudessa **oikeudenkäyntimaksua** 250 euroa. Tuomioistuinmaksulaissa (1455/2015) on erikseen säädetty eräistä tapauksista, joissa maksua ei peritä.

#### Vaasan hallinto-oikeuden

<b>käyntiosoite:</b>	Vaasan hallinto-oikeus, Korsholmanpuistikko 43, Vaasa
<b>postiosoite:</b>	Vaasan hallinto-oikeus, PL 204, 65101 Vaasa
<b>vaihde:</b>	029 56 42611
<b>telekopio:</b>	029 56 42760
<b>sähköposti:</b>	vaasa.hao@oikeus.fi
<b>aukioloaika:</b>	klo 8.00-16.15



Dagsmarkin tuulivoimapuisto, kartta hankealueesta

Tämä asiakirja EPOELY/1559/2018 on hyväksytty sähköisesti / Detta dokument EPOELY/1559/2018 har godkänts elektroniskt

Lillberg-Puskala Jutta 31.08.2018 14:52

Kentala Päivi 31.08.2018 14:54