

Översyn av den preliminära bedömningen av riskerna för dagvattenöversvämningar, andra planeringsomgången

1 ALLMÄNT

Det är sannolikt att dagvattenöversvämningar kommer att orsaka mer omfattande skador i takt med klimatförändringen. Därför bör allt större uppmärksamhet fästas vid hanteringen av riskerna för dagvattenöversvämningar. I detta dokument beskrivs en process för effektiv riskhantering av dagvattenöversvämningar. Målet är att minska skadorna och öka säkerheten.

Processens första fas gäller en preliminär bedömning av riskerna för dagvattenöversvämningar. I denna grova utredning som bör gälla hela kommunen ska eventuella områden med betydande risk för dagvattenöversvämning identifieras, det vill säga områden för vilka noggrannare riskutredningar bör utarbetas.

I en eventuell andra fas utarbetas för dessa områden kartor över översvämningshotade områden och kartor över översvämningrisker. Med kartorna utreder man utbredningsområdet för dagvattenöversvämningar och eventuella ogynnsamma följder och utarbetar sedan en riskhanteringsplan för dagvattenöversvämningar med mål och åtgärder.

Kommunen ska planera riskhanteringen av dagvattenöversvämningar på sitt område, det vill säga göra en preliminär riskbedömning och eventuellt ange områden med betydande risk för dagvattenöversvämningar (lagen om hantering av översvämningrisker 620/2010 (ÖversvämRiskL) och den kompletterande förordningen 659/2010). Närings-, trafik- och miljöcentralerna svarar för riskhanteringen på avrinningsområden och kustområden och fastighetsägarna bereder sig inför översvämningar på den egna fastigheten.

Den preliminära bedömningen av översvämningrisker och angivandet av områden med betydande översvämningrisk ska till behövliga delar ses över vart sjätte år (ÖversvämRiskL 20 §). Vid översynen iaktas i tillämpliga delar vad som föreskrivs i lagen och förordningen. Utifrån de preliminära bedömningar som gjordes under den första planeringsomgången för hantering av översvämningrisker 2011 har inte en enda kommun angett något område med betydande risk för dagvattenöversvämning. Därför finns det ingen erfarenhet av att göra upp eller använda sådana kartor över eller hanteringsplaner för dagvattenöversvämningar som avses i lagen. Under andra omgången ser kommunerna över de befintliga preliminära bedömningarna och uppdaterar dem vid behov utifrån nya uppgifter. Enligt lagen ska kommunen sända ett utdrag ur beslutsprotokollet och nödvändiga handlingar om områdena med betydande risk för dagvattenöversvämning (likaså en eventuell underrättelse om att sådana områden inte finns) till den regionala närings-, trafik- och miljöcentralen.

Under den första planeringsomgången gav Kommunförbundet år 2011 ut promemorian *Rekommendationer till kommunerna om att ange områden med betydande risk för översvämning av regn- och smältvatten. Kommunförbundets promemoria 18.4.2011*. Under den nu planerade översynsomgången gäller det i första hand att utnyttja färdiga bedömningar och nya tillgängliga uppgifter. Kriterierna för betydande dagvattenöversvämning har inte ändrats. Denna promemoria har utarbetats av Kommunförbundet och Finlands miljöcentral för att hjälpa kommunerna att se över de preliminära bedömningarna av risker för dagvattenöversvämningar och att vid behov ange och avgränsa områden med betydande risk för dagvattenöversvämning.

Kommunen ska:

- Göra en preliminär bedömning av riskerna för dagvattenöversvämningar utifrån tidigare bedömningar.
- Utifrån den preliminära bedömningen ange de eventuella områden där risken för dagvattenöversvämningar är betydande eller konstatera att det i kommunen inte finns sådana områden.
- Lägga fram beslutsförslaget offentligt och informera om saken. Kommunmedlemmarna och intressenterna ska ges tillfälle att framföra sin åsikt om saken.
- Sända beslutet och de nödvändiga uppgifterna till den regionala närings-, trafik- och miljöcentralen senast 22.12.2018.

Om kommunen anger områden med betydande risk för dagvattenöversvämning ska kommunen:

- För områdena utarbeta kartor över översvämningshotade områden och kartor över översvämningrisker när det gäller dagvatten senast 22.12.2019.
- För områdena utarbeta riskhanteringsplaner för dagvattenöversvämningar senast 22.12.2021.

Processen upprepas med sex års mellanrum.

Med dagvatten avses regn- eller smältvatten som samlas på markytan eller på motsvarande ytor i tät bebyggda områden. Dagvattnet avleds i regel genom ett nätverk som består av bland annat diken, dagvattenavlopp eller avlopp med kombinerat system. Närings-, trafik- och miljöcentralerna svarar för bedömningen av översvämningriskerna i avrinningsområden och kustområden. Därför finns det skäl att med centralen avtala om att det görs en preliminär bedömning, om det är oklart om det är fråga om dagvattenöversvämning eller översvämning i avrinnings- eller kustområden. Närings-, trafik- och miljöcentralerna stöder kommunerna i deras bedömningsarbete.

2 ÖVERSYN AV DEN PRELIMINÄRA BEDÖMNINGEN AV RISKERNA FÖR DAGVATTENÖVERSVÄMNINGAR ELLER UTARBETANDE AV EN BEDÖMNING

Avsikten med den preliminära bedömningen är att uppskatta riskerna för dagvattenöversvämningar och hur betydande riskerna är i ett område. Den preliminära riskbedömningen görs utifrån de uppgifter som finns om tidigare översvämningar och tillgänglig information om hur klimatet och vattenförhållandena har utvecklats, samtidigt som frågan om hur klimatet förändras på lång sikt också ska beaktas. Utifrån den preliminära bedömningen fattar kommunen ett beslut, i vilket de områden där risken för dagvattenöversvämningar är betydande anges eller konstateras att sådana områden inte finns inom kommunen.

Avsikten är att de preliminära bedömningar av riskerna för dagvattenöversvämningar som gjordes 2010–2011 och de beslut som fattades utifrån bedömningarna ska ses över och uppdateras i den mån det behövs. När behovet av en uppdatering bedöms kan man använda schemat i figur 1 och granska följande aspekter:

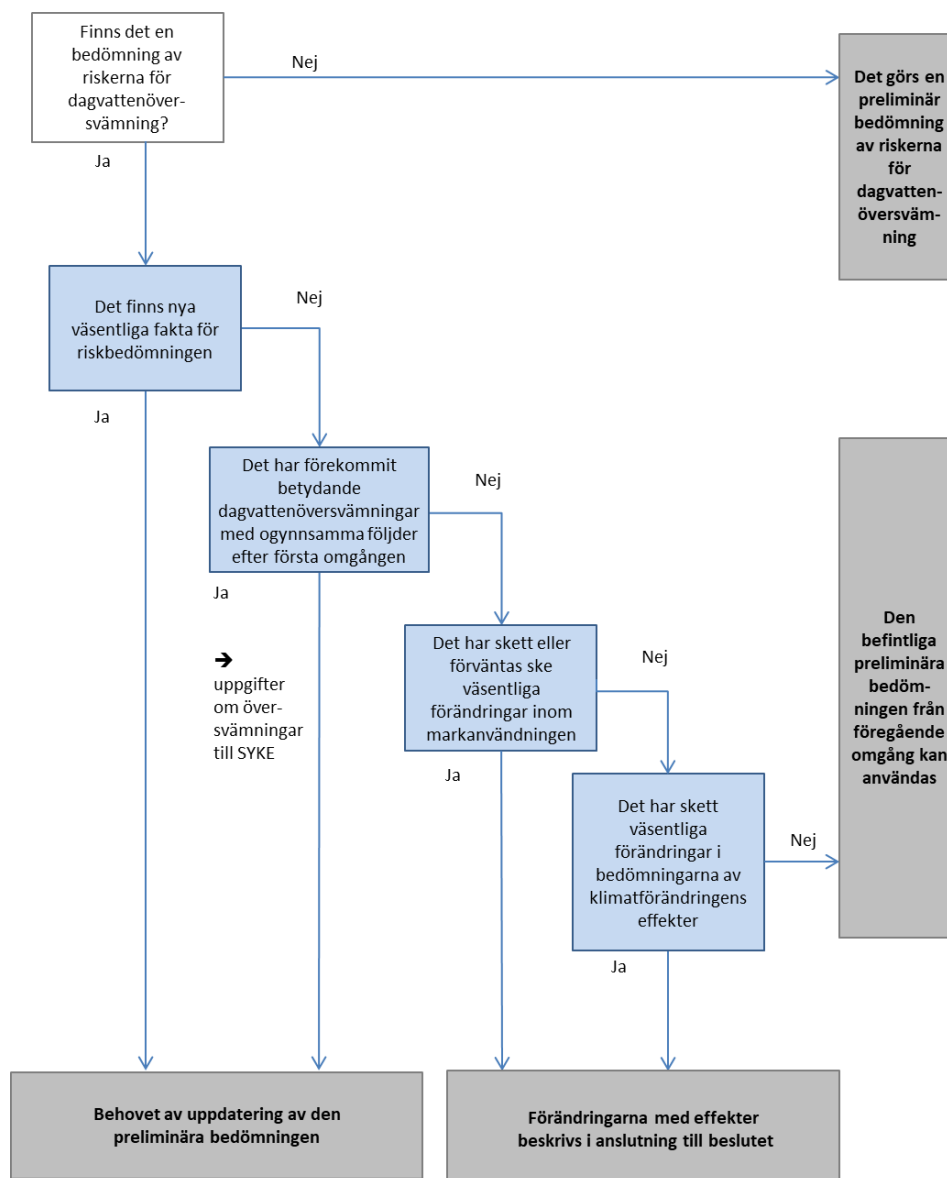
- Finns det nya tillgängliga uppgifter för riskbedömningen (t.ex. en preliminär karta över dagvattenöversvämningar)?
- Har det förekommit dagvattenöversvämningar med ogynnsamma följder efter år 2010?
- Har det skett eller förväntas det ske väsentliga förändringar inom markanvändningen?
- Har det skett väsentliga förändringar i bedömningarna av klimatförändringens effekter?
- Har det vidtagits åtgärder inom riskhanteringen av dagvattenöversvämningar?

Om det finns behov av många uppdateringar, är det redigast att se över hela bedömningen och utifrån detta fatta ett nytt beslut om hur betydande riskerna för dagvattenöversvämningar är.

Översyn av den preliminära bedömningen av riskerna för dagvattenöversvämningar, andra planeringsomgången (Kommunförbundet och Finlands miljöcentral 11.1.2018)

Om de uppgifter som användes i den preliminära bedömningen under den första omgången inte har förändrats, eller om förändringarna är små, räcker ett konstaterande av detta som översyn av den preliminära bedömningen i anslutning till beslutet.

När förändringarna i riskerna för dagvattenöversvämningar uppskattas, kan man använda t.ex. rapporten om den preliminära bedömningen från den första omgången, det fattade beslutet eller kommunens egna svar på enkäten om dagvattenöversvämningar från 2010.



Figur 1. Översyn av den preliminära bedömningen av riskerna för dagvattenöversvämningar.

3 BEDÖMNING AV HUR BETYDANDE RISKEN FÖR DAGVATTENÖVERSVÄMNING ÄR

Den preliminära bedömningen av risker för dagvattenöversvämningar görs utifrån de uppgifter som finns om tidigare dagvattenöversvämningar och tillgänglig information om hur klimatet och vattenförhållandena har utvecklats, samtidigt som frågan om hur klimatet förändras på lång sikt också ska beaktas.

Översyn av den preliminära bedömningen av riskerna för dagvattenöversvämningar, andra planeringsomgången (Kommunförbundet och Finlands miljöcentral 11.1.2018)

Vid bedömningen av hur betydande översvämningsrisken är ska man beakta sannolikheten för en översvämning och likaså följande ur allmän synpunkt ogynnsamma följder som en översvämning kan ha:

- 1) ogynnsamma följder för människors hälsa eller säkerhet,
- 2) långvariga avbrott i nödvändighetstjänster såsom vattentjänster, energiförsörjning, datakommunikation, vägtrafik eller någon annan motsvarande verksamhet,
- 3) långvariga avbrott i ekonomisk verksamhet som tryggar samhällets vitala funktioner,
- 4) långvariga eller omfattande ogynnsamma följder för miljön, eller
- 5) oersättliga ogynnsamma följder för kulturarvet.

Vid bedömningen av hur betydande översvämningsrisken är ska också regionala och lokala omständigheter beaktas. (ÖversvämRiskL 8 § och 19 §).

3.1 Tidigare dagvattenöversvämningar

Om dagvatten tidigare har svämmat över på ett område som nu granskas och översvämningen hade sådana ur allmän synpunkt ogynnsamma följder som beskrivs ovan, kan området anges som område med betydande risk för dagvattenöversvämning, om det kan anses möjligt att en liknande dagvattenöversvämning sker på nytt. För ett sådant område behöver det nödvändigtvis inte anläggas ett framtidsperspektiv vad gäller eventuella dagvattenöversvämningar.

När man granskar tidigare dagvattenöversvämningar bör man ta hänsyn till förändringarna i markanvändningen och de åtgärder inom riskhanteringen som har vidtagits efter översvämningarna. En dagvattenöversvämning som tidigare har haft ogynnsamma följder har man kunnat bemästra genom varierande åtgärder, exempelvis genom att minska mängden dagvatten, förbättra högvattenfårorna eller bygga bassänger för infiltration eller fördröjning av dagvattnet. Översvämningens omfattning, varaktighet och mängden nederbörd kan vara utslagsgivande när man bedömer hur ogynnsamma följderna är ur allmän synpunkt. Men om en tidigare dagvattenöversvämning inte orsakat skador, kan en kommande översvämning göra det till exempel om det skett förändringar i markanvändningen.

När man bedömer hur ogynnsamma följderna av en tidigare dagvattenöversvämning har varit kan man använda den enkät som genomfördes under första omgången 2010 samt de uppgifter om tidigare dagvattenöversvämningar som samlats in på en excelblankett i anslutning till enkäten. Om kommunen inte har arkiverat sina enkätsvar, kan Finlands miljöcentral skicka dem om kommunen tar kontakt per e-post: hulevesitulvat@ymparisto.fi. Excelblanketten kan också användas vid bedömningen av hur ogynnsamma följderna varit av översvämningar som skett efter första omgången. Den tomma blanketten finns på adressen www.ymparisto.fi/hulevesitulvat.

Kommunerna har möjlighet att lagra uppgifter om tidigare översvämningar (t.ex. läge, tidpunkt och skador) i miljöförvaltningens system för översvämningsdata. Användarnamn fås av Finlands miljöcentral. Via systemet för översvämningsdata kan man få tillgång till mångsidig information (på finska) (se [metatiedot](#)). I fortsättningen kan man via systemet också få information om exceptionella nederbördsmängder. Uppgifter om eventuella framtida dagvattenöversvämningar går också att lagra i systemet. Detta gäller i synnerhet områden som angetts som områden med betydande risk för dagvattenöversvämning.

3.2 Eventuella dagvattenöversvämningar i framtiden

Utöver att granska tidigare översvämningar bör man utreda om det i framtiden kan förekomma betydande dagvattenöversvämningar med ogynnsamma följder i området.

Översyn av den preliminära bedömningen av riskerna för dagvattenöversvämningar, andra planeringsomgången (Kommunförbundet och Finlands miljöcentral 11.1.2018)

Bedömningen görs utifrån befintliga data, t.ex. erfarenhetsbaserad information, expertbedömningar, tillgängliga utredningar och eventuella dagvattenmodelleringar.

För att underlätta bedömningen av översvämningsrisker har Finlands miljöcentral utvecklat en preliminär karta över dagvattenöversvämningar som tas fram genom en ytavrinningsmodell för alla tätortsområden/detaljplanerade områden i Finland. Kartan ersätter inte den preliminära bedömning av risken för dagvattenöversvämningar som kommunen ska göra, men med hjälp av kartan får man en preliminär uppfattning om eventuella områden som hotas av dagvattenöversvämning. De översvämningshotade områdena kan kombineras med geografisk information som beskriver sårbarheten för översvämning. På så sätt går det att identifiera områden där det fortfarande kan finnas betydande risker för dagvattenöversvämning.

Det preliminära materialet med kartor över dagvattenöversvämningar finns tillgängligt för kommunerna i februari 2018. Märk väl att materialet är riktgivande och innehåller fel, eftersom där inte ingår exempelvis uppgifter om mindre trummor och rör. Förhoppningsvis kan materialet i alla fall underlätta kommunernas arbete med att bedöma hur betydande riskerna för dagvattenöversvämningar är. Kommunerna har möjlighet att föreslå rättelser i utgångsdata (främst lägga till trummor/rör), och en ny modellering kan göras efter det. På det sättet kan man noggrannare beskriva områden som kan täckas av dagvatten. Läs mera på www.ymparisto.fi/hulevesitulvat.

3.3 O gynnsamma följder

Kommunen bör kunna motivera hur betydande översvämningsrisken i ett visst område är utgående från de ogynnsamma följder som räknas upp i början av detta kapitel och i 8 § i lagen om hantering av översvämningsrisker. Vid bedömningen är det inte avgörande hur stora de egendomsvärden är som hänför sig till ett enskilt skadeobjekt, utan karakteristiskt för ett område med betydande risk för dagvattenöversvämning är att de enskilda skadeobjekten är många, vilket eventuellt har betydelse också ur allmän synpunkt.

Ett område kan anges som område med betydande risk för dagvattenöversvämning om ett eller flera av de kriterier för ogynnsamma följder (skadegrupp) som avses i 8 § i lagen uppfylls. Skadegrupperna med kriterier anges i tabell 1 i slutet av denna promemoria. Om man exempelvis bedömer att en översvämning vid ett avloppsreningsverk inte skulle medföra någon långvarig eller omfattande ogynnsam följd för miljön, anses det inte heller vara fråga om någon betydande översvämningsrisk. Däremot kan det anses vara fråga om en betydande risk om ett större antal människor tillfälligt tvingas flytta från bostäder som förstörts av svämwater. Dessutom ska man beakta den särskilda sårbarheten hos vissa människogrupper, exempelvis äldre eller sjukhuspatienter.

Finlands miljöcentral sammanställer årligen de största försäkringsbolagens uppgifter om utbetalda försäkringar för översvämningskador och publicerar dem på adressen www.ymparisto.fi/tulvavahingot. I tjänsten kan man se vilka skador på enskilda byggnader med egendom som översvämningarna orsakat exempelvis enligt översvämningstyp, kommunvis eller månadsvis. Uppgifter om ersättningar som försäkringsbolagen betalat finns att tillgå från och med 2010. Här ingår också dagvattenöversvämningar.

Räddningsväsendets resurs- och olycksstatistik PRONTO, som upprätthålls av Räddningsinstitutet, kan bidra till att identifiera översvämningar som inträffat på 2000-talet. Materialet är avsett för myndigheter och utgörs av räddningsverkens åtgärds- och resursregister. Uppgifterna är från 1996 framåt, koordinaterna är täckande sedan 2002. I systemet kan man bl.a. söka vilka avvärjningsåtgärder som översvämningarna föranlett. Läs mera på adressen <http://prontonet.fi/>.

3.4 Sannolikheten för översvämning bör beaktas

Med översvämningsrisk avses en kombination av ogynnsamma följder och sannolikheten för översvämning. Eventuella dagvattenöversvämningar i framtiden bör prognosticeras med utgångspunkt i de preliminära kartor över dagvattenöversvämningar som utarbetats centralt vid Finlands miljöcentral och som bygger på observationer om störtregn som återkommer en gång på cirka hundra år och som medför en sällsynt dagvattenöversvämning. Ett område kan anges som område med betydande risk för dagvattenöversvämning om exempelkriterierna i tabell 1 uppfylls vid en sådan eller en mera allmän översvämning. Märk väl att klimatförändringen gör att nederbördsmängderna uppskattas öka med ca 10 procent fram till sekelskiftet (Klimatguiden.fi). Läs mera om hur nederbörd upprepas områdesvis i Klimatguiden www.klimatguiden.fi. Dessutom har Finlands miljöcentral modellerat områden som hotas av dagvattenöversvämning till följd av ett mycket sällsynt störtregn (t.ex. översvämningen under störtregnet i Björneborg 12.8.2007).

3.5 Kartläggning av riskerna för dagvattenöversvämning och utarbetande av hanteringsplaner – kostnadseffektivitet

Översvämningsrisken för ett enskilt objekt, såsom en enskild byggnad, kan endast i undantagsfall anses vara på det sättet allmänt betydande att det vore befogat att ange objektets läge med omgivning som område med betydande risk för dagvattenöversvämning. För att skydda ett enskilt objekt från skada finns det därför i allmänhet inte behov av en lagstadgad riskhanteringsplan för översvämningar.

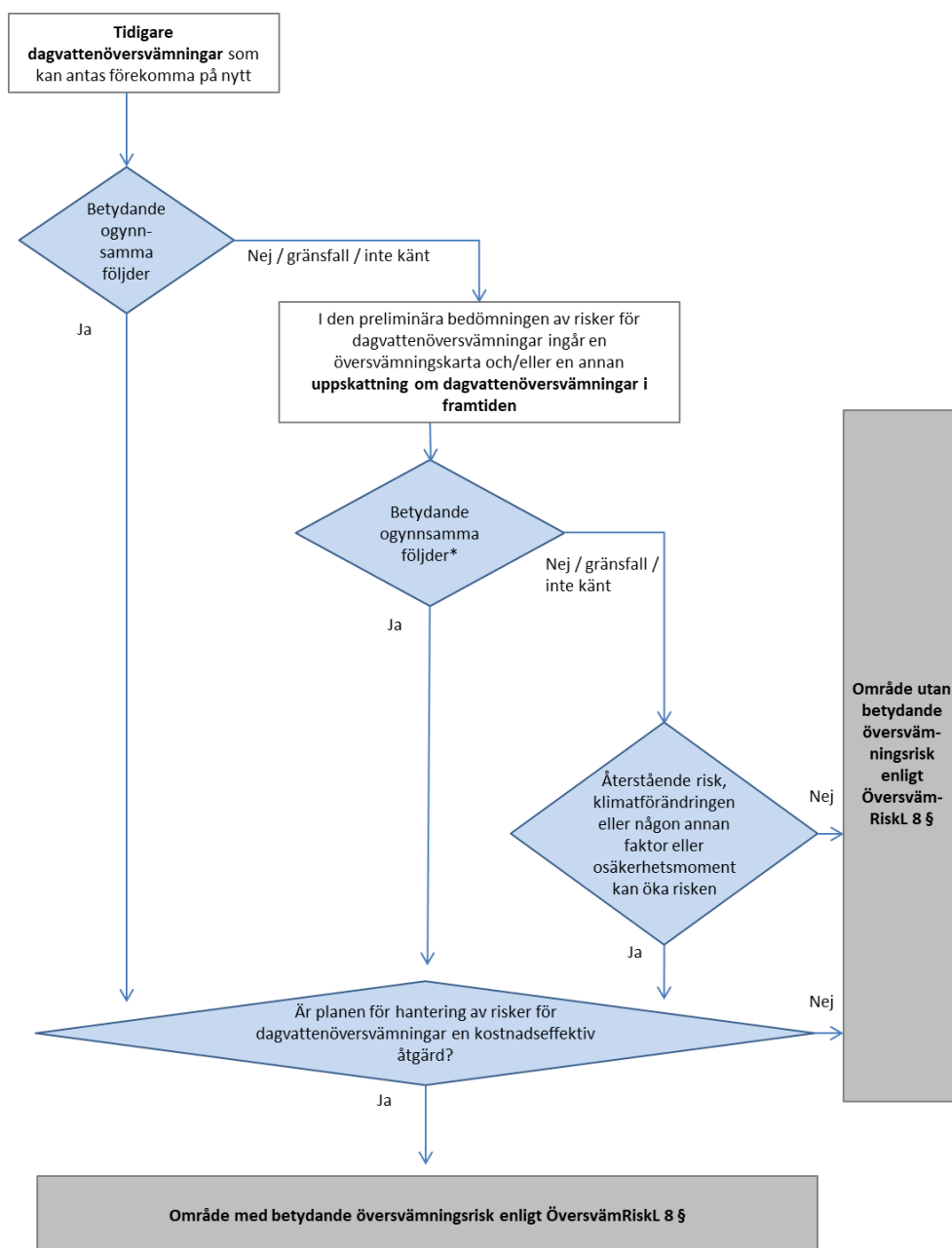
3.6 Regionala och lokala faktorer bör beaktas

När man bedömer hur betydande risken för dagvattenöversvämningar är ska också regionala och lokala faktorer beaktas. Om till exempel hälsocentralen i en tätort med 2 000 invånare evakueras på grund av översvämning kan detta anses medföra relativt sett större förluster än om en hälsocentral evakueras i en stad med 100 000 invånare där hälsovårdstjänster ges på flera olika ställen. För granskningen av de sammanlagda effekterna av översvämningar som beror på förhöjt vattenstånd i vattendrag, förhöjt havsvattenstånd eller ansamling av dagvatten är det viktigt att kommunen samarbetar med den regionala närings-, trafik- och miljöcentralen. Det gäller åtminstone kommuner som kan drabbas av sammanlagda effekter.

Hur betydande effekterna är kan bedömas exempelvis genom följande frågor:

- Har dagvattenöversvämningar inom kommunens område tidigare lett till skador som ur allmän synpunkt inte var betydande, men som i framtiden kan vara det?
- Kan kommunen flytta verksamheten eller klienterna i hälso- och sjukvårdsbyggnader eller vårdinrättningsbyggnader som hotas av översvämning till tillfälliga lokaler?
- Orsakar en översvämning på en elunderstation ett långvarigt avbrott i eldistributionen eller datakommunikationerna ?
- Föreligger det någon risk för att en råvattenkälla kan förorenas?
- Finns det någon reservvattenkälla och kan den tas snabbt i bruk? Hurdan är vattenkvaliteten i reservvattenkällan?
- Kan tillgången på hushållsvatten tryggas genom tillfälliga vattendistributionsställen?
- Uppstår det hinder på vägar eller gator eller i gångtunnlar som är synnerligen viktiga för räddningsväsendet (t.ex. infarter till sjukhusets jourpoliklinik eller till räddningsstationen)?
- Är kulturarv som hamnar under vattnet av sådan natur att skadan som uppstår är oersättlig då man granskar motsvarande kulturarv som helhet.

Översyn av den preliminära bedömningen av riskerna för dagvattenöversvämningar, andra planeringsomgången (Kommunförbundet och Finlands miljöcentral 11.1.2018)



Figur 2. Process för bedömning av betydande risker för dagvattenöversvämningar.

4 BESLUT OM OMRÅDEN MED BETYDANDE RISK FÖR DAGVATTENÖVERSVÄMNING

Kommunen har ansvar för planeringen av hur risker för dagvattenöversvämningar ska hanteras (riskhanteringsplaneringen för dagvattenöversvämningar). Kommunen ska avgöra vilken kommunal instans som ansvarar för den preliminära bedömningen av risken för dagvattenöversvämningar, för angivandet av eventuella områden med betydande översvänningsrisk och vid behov för kartorna över dagvattenöversvämningar och för hanteringsplanen. Kommunens tekniska sektor är en tänkbar aktör att ansvara för beredningen av den preliminära bedömningen. Aktören bör samarbeta med åtminstone de organ som svarar för markanvändningsplaneringen, den kommunala miljövårdsmyndigheten, vattentjänstverken i kommunen och räddningsverket inom räddningsområdet.

Översyn av den preliminära bedömningen av riskerna för dagvattenöversvämningar, andra planeringsomgången (Kommunförbundet och Finlands miljöcentral 11.1.2018)

Det som föreskrivs i markanvändnings- och bygglagens 62, 65 och 67 § om planläggningsförfarande och växelverkan gäller i tillämpliga delar deltagande i och information om riskhanteringsplaneringen för dagvattenöversvämningar. Förslaget ska läggas fram offentligt och kungöras på det sätt som kommunala meddelanden offentliggörs i kommunen. Förslaget ska hållas offentligt framlagt i kommunen under minst 30 dagar. Ett förslag till en ändring som har ringa verkningar kan däremot hållas framlagt under minst 14 dagar. Möjligheter ska ges att inom utsatt tid framföra åsikter skriftligt, muntligt, vid ett särskilt tillfälle eller på något annat lämpligt sätt.

Kommunen kan själv bestämma på vilken nivå beslutet om att ange – eller inte ange – områden med betydande risk för dagvattenöversvämning fattas. Det samma gäller godkännandet av riskhanteringsplanen för dagvattenöversvämningar som eventuellt utarbetas senare. Beslutet fattas av kommunfullmäktige, om inte beslutanderätten delegerats till något annat organ. I kommunallagen föreskrivs det om delegering av beslutanderätt. Information om beslutet ska utan dröjsmål sändas till dem som framfört sin åsikt om förslaget och som uppgett sin adress. Kommunens beslut om att ange områden med betydande risk för dagvattenöversvämning får inte överklagas genom separata besvär (ÖversvämRiskL 19 §).

Enligt lagen ska kommunen sända uppgifterna om områden med betydande risk för dagvattenöversvämning (eller om att sådana områden inte finns) till den regionala närings-, trafik- och miljöcentralen (t.ex. utdrag ur beslutsprotokollet och nödvändiga handlingar). Närings-, trafik- och miljöcentralen sänder vid behov uppgifterna vidare till Finlands miljöcentral. Uppgifterna kan sändas på det sätt som kommunen bestämmer exempelvis genom att använda rapporten och beslutet om den förra preliminära bedömningen. Vid rapporteringen kan man också använda det rapportunderlag som finns på adressen www.ymparisto.fi/hulevesitulvat.

5 AVGRÄNSNING AV OMRÅDE MED BETYDANDE RISK FÖR DAGVATTENÖVERSVÄMNING

Om kommunen utifrån den preliminära bedömningen av risker för dagvattenöversvämningar beslutar ange ett område som område med betydande risk för dagvattenöversvämning, ska kommunen avgränsa området i fråga för framläggandet och beslutet. Området bör avgränsas på kartan så att det bildar en ändamålsenlig helhet av översvämningens riskerna och de områden som hotas av dagvattenöversvämning. Då ska också eventuella områden som planeras för byggande beaktas. Det avgränsade området bör omfatta alla eller åtminstone en stor del av de ur allmän synpunkt utsatta objekten, men att göra avgränsningen mycket omfattande kan inte anses förnuftigt på grund av kostnaderna eller arbetsmängden.

6 FORTSATT ÅTGÄRDER GÄLLANDE OMRÅDEN MED BETYDANDE RISK FÖR DAGVATTENÖVERSVÄMNING

För ett område som angetts som område med betydande risk för dagvattenöversvämning bör det göras noggrannare utredningar i syfte att identifiera eventuella följder och bereda sig inför dem. Enligt lagen om hantering av översvämningens risker ska det för områden med betydande risk för dagvattenöversvämning utarbetas kartor över översvämningens hotade områden och kartor över översvämningens risker före 22.12.2019. Kartorna ska utarbetas i en lämplig form som underlättar riskhanteringen för dagvattenöversvämningar, dock med beaktande av lagens föreskrifter om kartor över översvämningens risker i avrinningsområden och kustområden. En karta över områden som hotas av dagvattenöversvämning ska visa vilka områden som blir täckta av vatten samt vattenståndet och vattendjupet vid översvämningen, och samtidigt beakta lokala förhållanden och de sannolikheter för nederbörd som är ändamålsenliga vid granskningen av dagvattenöversvämningar. Kartan kan enligt kommunens prövning bygga på Finlands miljöcentralens centralt uppgjorda preliminära karta över dagvattenöversvämningar. Fel på kartan kan rättas till och uppgifterna kan preciseras exempelvis i fråga om vägtrummor och dagvattenrör.

Översyn av den preliminära bedömningen av riskerna för dagvattenöversvämningar, andra planeringsomgången (Kommunförbundet och Finlands miljöcentral 11.1.2018)

Om kommunen anger att ett område är område med betydande risk för dagvattenöversvämning, ska kommunen för detta område utarbeta en riskhanteringsplan för dagvattenöversvämningar och godkänna planen senast 22.12.2021. När hanteringsplanen bereds bör man i tillämpliga delar beakta vad som föreskrivs om beredning och innehållet i planen i 10 §, 11 § och 12 § 1 mom. i lagen om hantering av översvämningssrisker och i 5 § i förordningen om hantering av översvämningssrisker samt i bilagorna. I riskhanteringsplanen ska det för varje område med betydande risk för dagvattenöversvämning anges mål för riskhanteringen och åtgärder som syftar till att målen nås. När åtgärderna väljs ska man sträva efter att minska sannolikheten för dagvattenöversvämningar samt så långt det går använda andra riskhanteringsmetoder än sådana som bygger på konstruktioner för översvämningsskydd eller på dagvattenavlopp. I riskhanteringsplanen ska kostnaderna och nyttan av åtgärderna samt prioritetsordningen granskas.

När riskhanteringsplanen för dagvattenöversvämningar bereds bör man i tillämpliga delar beakta behovet av samordning med vattenvården och eventuellt också med den aktör som utarbetar riskhanteringsplaner för avrinningsområden och kustområden. Förhandsbedömningen är att det krävs en samordning med vattenvården för att verkningarna av dagvatten som eventuellt förorenar sjöar och vattendrag ska kunna granskas eller för att sådana dagvattenhanteringsåtgärder ska kunna vidtas som kunde förbättra både vattenskyddet och hanteringen av översvämningssrisker, t.ex. infiltrering och fördröjning av dagvatten.

7 ÖVRIG HANTERING AV RISKER FÖR DAGVATTENÖVERSVÄMNINGAR

Kommunen kan också genomföra ovannämnda åtgärder för att hantera riskerna för dagvattenöversvämningar, trots att kommunen inte anger något område med betydande risk enligt 8 § i lagen om hantering av översvämningssrisker. På dessa övriga områden med risk för dagvattenöversvämning kan åtgärderna i tillämpliga delar genomföras enligt kommunens prövning.

8 MER INFORMATION

www.ymparisto.fi/hulevesitulvat

Här finns rådgivning om den preliminära bedömningen av risker för dagvattenöversvämningar, material från Finlands miljöcentralens utbildning 6.10.2017 och kontaktinformation till de personer vid närings-, trafik- och miljöcentralerna som sköter riskhanteringen av dagvattenöversvämningar.

Översyn av den preliminära bedömningen av riskerna för dagvattenöversvämningar, andra planeringsomgången (Kommunförbundet och Finlands miljöcentral 11.1.2018)

Tabell 1. Betydande risk för dagvattenöversvämning vid sällsynta störtregn (1 procent, cirka en gång per hundra år): indikatorer, effekter och kriterier enligt skadegrupp. Tabellen sammanfaller med tabellen i det PM som Kommunförbundet gav ut 18.4.2011, utom när det gäller den sista skadegruppen.

Skadegrupp	Indikatorer	Effekter	Kriterier för betydande översvämningsrisk
Människornas säkerhet	befolkningen inom översvämningsområdet	evakuering, bortflyttning för den tid reparationsarbetena pågår	ca 500 invånare eller fler i ett vattentäckt bostadsområde
	objekt i översvämningsområdet som är svåra att evakuera	evakuering, äventyrande av patientsäkerheten, risker vid patienttransporter	kommunen har en eller flera hälso- och sjukvårdsbyggnader (t.ex. sjukhus och hälsocentraler), vårdinrättningar (t.ex. ålderdomshem) med flera permanenta vårdplatser samt skolor eller barndaghem i det vattentäckta området
Människornas hälsa, nödvändighetstjänster	översvämningsens ogynnsamma följder för hälsan	förorening av hushållsvattnet, avbrott i vattendistributionen	förorening av hushållsvattnet för ett stort antal invånare, långvarigt avbrott i vattendistributionen
	avloppsreningsverk i översvämningsområdet	störningar i avloppsvattenreningen	verksamhetsstörningar vid avloppsreningsverket och i avloppsnätet, utgör hot mot hälsan
Ekonomisk verksamhet som tryggar vitala funktioner	livsmedels- och läkemedelsindustri- och flygplatser samt hamnar och flygplatser i översvämningsområdet	lamstagna samhällsfunktioner	ovannämnda objekt i det vattentäckta området, långvarigt avbrott i verksamheten
Nödvändighetstjänster	kraftverk eller elunderstationer i översvämningsområdet	avbrott i el- eller värmedistributionen	viktigt kraftverk eller flera elunderstationer i det vattentäckta området, långvarigt avbrott i el- eller värmedistributionen
	datakommunikationsbyggnader i översvämningsområdet	avbrott i tele- och datakommunikationerna	flera datakommunikationsbyggnader, långvarigt avbrott i datakommunikationerna
	översvämningsen stänger av gator ¹ och järnvägar	avbrutna trafikförbindelser	flera viktiga gator eller järnvägsavsnitt avstängda (inga omfartsvägar)
Ogynnsam följd för miljön	objekt med miljötillståndsplikt	förorening av miljön	flera objekt med tillstånd av RFV (också tidigare motsvarande verk) i det vattentäckta området
Kulturarv	kulturmiljö och skyddade byggnader samt bibliotek, arkiv eller museer i översvämningsområdet	skador på kulturmiljöer/skyddade byggnader eller arkiv- och museiföremål	flera skyddade byggnader, bibliotek, arkiv eller museer skulle lida oersättlig skada vid översvämning

¹betydelsen påverkas av sannolikheten för översvämning, trafikmängden, omfarts- och reparationsmöjligheterna samt frågan om det finns ett vägavsnitt som tjänar som räddningsrutt och som leder till områden där det uppstår ogynnsamma följder om trafiken dit förhindras