



ASIA Ympäristönsuojelulain (527/2014) 136 §:n mukainen ilmoitus pilaantuneen alueen maaperän puhdistamisesta.

ILMOITUKSEN TEKIJÄ JA YHTEYSHENKIÖ

ExxonMobil Finland Oy Ab, Satamatie 10, 21100 Naantali. Jonna Timperi.

PUHDISTETTAVAT ALUEET JA NIIDEN HALTIJAT

Kunta	Naantali
Katuosoite tai muu osoitetieto	Satamatie 10
Kiinteistötunnus	529-6-15-1
Kiinteistön haltija	ExxonMobil Finland Oy Ab, Satamatie 10, Naantali

Ilmoitus koskee tehtaan alueella tehtävien rakennus- tms. töitä ja niiden yhteydessä tehtävää pilaantuneen maaperän puhdistusta. Maaperän puhdistustyöt tehdään vain rakennus- ja kunnossapitotöiden edellyttämässä laajuudessa.

TOIMINNAN ILMOITUSVELVOLLISUUS JA VIRANOMAISEN TOIMIVALTA

Ympäristönsuojelulain 133 §:n mukaan se, jonka toiminnasta on aiheutunut maaperän pilaantumista, on velvollinen puhdistamaan maaperä. Mikäli pilaantumisen aiheuttajaa ei saada selville tai täyttämään puhdistamisvelvollisuuttaan, on alueen haltijan laissa tarkemmin mainituissa tapauksissa puhdistettava maaperä. Jollei haltijaa voida velvoittaa puhdistustoimenpiteisiin, on kunnan puhdistettava maaperä.

Lain 136 §:n mukaan maaperän puhdistamiseen pilaantuneella alueella, sekä puhdistamisen yhteydessä kaivetun maa-aineksen hyödyntämiseen kaivualueella, tai poistamiseen toimitettavaksi muualla käsiteltäväksi, voidaan ryhtyä tekemällä siitä ilmoitus valtion valvontaviranomaiselle. Ilmoitus on tehtävä hyvissä ajoin, kuitenkin viimeistään 45 vuorokautta ennen puhdistamisen kannalta olennaisen työvaiheen aloittamista.

Valtion valvontaviranomainen tarkastaa ilmoituksen ja tekee sen johdosta päätöksen, jossa voidaan antaa tarvittavat määräykset pilaantuneen alueen puhdistamisesta, puhdistamisen tavoitteista ja maa-aineksien hyödyntämisestä sekä tarkkailusta.

Ympäristönsuojelulain 237 §:n mukaan puhdistamisvelvollisuuteen sovelletaan ympäristönsuojelulakia, jos pilaantuminen on aiheutunut 31.12.1993 jälkeen. Ennen 1.1.1994 aiheutettuun maaperän pilaantumiseen sovelletaan valtioneuvoston asetusta (214/2007).

ILMOITUKSEN VIREILLETULO

Ilmoitus on tullut vireille 10.3.2017

MAAPERÄN PUHDISTAMISTA KOSKEVA AIEMPI ILMOITUS

Varsinais-Suomen elinkeino-, liikenne- ja ympäristökeskus on tehnyt 29.2.2012 päätöksen (VARELY/19.07.00/2012), joka koski kiinteistöillä 529-6-11-2 ja 529-432-1-4M610 tehtävien rakennustöiden yhteydessä esille tulevan pilaantuneen maaperän puhdistamista. Päätös oli voimassa 1.3.2017 asti.

ILMOITUKSESSA JA LIITEASIAKIRJOISSA ESITETYT ALUETTA KOSKEVAT TIEDOT JA MAAPERÄN PUHDISTAMISTA KOSKEVA MENETTELY

Ilmoituksen liitteenä olevan kunnostussuunnitelman (Golder Associates Oy, 9.3.2017, Kunnostussuunnitelma. Voiteluainetehtas, Naantali) mukaan tiedot puhdistettavan alueen käytöstä ja maaperän haitta-aineista, sekä maaperän kunnostuksessa käytävästä menettelystä, ovat lyhyesti esitettynä seuraavat:

Kiinteistön käyttö, kaavoitus ja naapurusto

Kohteessa on toiminut voiteluainetehtas vuodesta 1957. Toimintaan on kuulunut varastosäiliöitä, astioiden pesua sekä autojen ja junien lastaustoimintaa. Lisäksi alueella on sijainnut raskasta polttoöljyä käyttänyt höyrykeskus.

Kiinteistö, jonka pinta-ala on n 4,3 ha, sijaitsee asemakaavan mukaan teollisuus- ja varastointirakennusten korttelialueella (T-asemakaavamerkintä).

Kiinteistö rajoittuu Satamatiehen ja Järveläntiehen sekä energiatuotantokäytössä olevaan kiinteistöön. Lähin asuinkäytössä oleva kiinteistö sijaitsee ilmoituksen liitteenä olevan sijaintikartan mukaan n. 0,6 km etäisyydellä voiteluainetehtaan kiinteistöä.

Pilaantumisen aiheuttanut toiminta

Maaperään on päässyt öljyhiilivetyjä todennäköisesti kiinteistöllä harjoitetun toiminnan seurauksena pitkällä aikavälillä. Lisäksi alueella on tapahtunut päästöjä maaperään.

Maaperä

Tehdasalue on tehty pääosin kalliorinteeseen louhimalla ja täyttömailla tasaamalla. Säiliöalueen pintamaa on täyttösoraa, jonka alla on 1-2 m paksu savikerros. Savikerroksen alla on moreenimaata. Kallioperä alueella on graniittia. Graniitin lohkosuunnat ovat alueella luode-kaakkosuuntainen pystyrakoilu ja lounais-koillissuuntainen pystyrakoilu. Merkittäviä kallioperän rikkonaisuusvyöhykkeitä ei ole todettu.

Pohja- ja pintavedet

Kohde ei sijaitse luokitellulla pohjavesialueella. Lähin pohjavesialue (Lietsala 02 52901) sijaitsee kohteesta 3,2 km pohjoiseen. Kallion esiintyminen ohjaa pohja- ja pintaveden virtausta siten, että tehdään piha-alueella ja säiliöalueella vesien arvioidaan virtaavan etelään/lounaaseen ja osin koilliseen.

Pääosa piha-alueen pintavesistä johdetaan öljynerottimen kautta mereen. Säiliöalueilla pintavedet suotautuvat osittain maaperään. Säiliöalueilta sadevesiä poistetaan pumppaamalla vettä ajoittain öljynerottimen kautta mereen. Säiliöalueiden ja Satamatien väliselle alueelle rakennettiin vuonna 2013 pumppausseinämä, jonka tarkoituksena on ohjata pohjaveteen päässeitä öljyhiilivetyjä tehtaan öljynerotinjärjestelmään.

Lähin vesistö on meri, joka sijaitsee kiinteistön etelärajalla n. 100 metrin päässä. Kiinteistön pohjoisrajalta n. 180 metrin päässä sijaitsee Luolalanjärvi.

Kiinteistöllä tehdyt aiemmat maaperän kunnostustyöt

Kunnostussuunnitelmassa on mainittu viisi toimenpideraporttia, jotka koskevat voiteluainetehtaan alueella vuosina 2005 - 2014 rakennus- ja kunnossapitotöiden yhteydessä tehtyjä maaperän puhdistustöitä.

Maaperän haitta-ainepitoisuudet

Voiteluöljytehtaan alueella tehtyjen ympäristötekniikan tutkimusten mukaan maaperän öljyhiilivetyjen kokonaispitoisuudet (C₁₀-C₄₀) ovat vaihdelleen tutkimuspisteistä tai kaivantojen seinämistä ja pohjalta otetuissa maanäytteissä välillä 2 230 – 36 860 mg/kg.

Pohja- tai pintavesien laatu

Säiliöalueen SA1 pohjavettä on seurattu vuodesta 2005 lähtien. Pohjavesi on seurattulosten mukaan paikallisesti pilaantunut. Pilaantumista ei ole todettu merkittävästi kalliopohjavedessä. Voiteluainetehtaan ympäristöluvassa (Etelä-Suomen aluehallintovirasto, 23.9.2013) on pohjaveden seuranta koskeva määräys.

Maaperän pilaantuneisuuden arviointi

Kohde sijaitsee teollisuusalueella. Kohde ei sijaitse pohjavesialueella, eikä pohjaveden käytöstä alueella ole tietoa. Maaperässä todetut öljyhiilivetyjakeet ovat heikosti kulkeutuvia ja haihtuvia. Alueelle rakennettu pumppausseinä rajoittaa käsittelemättömien pohjavesien kulkeutumista mereen.

Maaperän pilaantuneisuuden ja puhdistustarpeen arvioinnissa on edellä mainitun perustella mahdollista käyttää apuna valtioneuvoston asetuksen (214/2007) mukaisia ohjearvoja. Alueella on todettu valtioneuvoston asetuksen (214/2007) ylemmän ohjearvon ylittäviä öljyhiilivetyypitoisuuksia (C₁₀-C₂₁ ja C₂₂-C₄₀). Viitearvovertailun perusteella alueen maaperä on pilaantunut ja alueella on maaperän puhdistustarve. Pilaantunutta maaperää esiintyy ensisijaisesti säiliöalueella SA1. Pilaantuma rajoittuu suurimmalta osin maan pintakerrokseen, noin 1 m syvyyteen pintamaasta.

Maaperän puhdistusmenetelmä

Kohteen alueella tehdään vuosittain rakentamiseen tai kunnossapitoon liittyviä töitä, jotka voivat edellyttää pilaantuneen maan kaivua. Maaperän kunnostustöitä tehdään vain rakentamis- ja kunnossapitotöiden edellyttämässä laajuudessa.

Kaivantoon jäävistä öljyhiilivetyypitoisista maista raportoidaan kohde kerralla. Jatko-toimenpiteiden tarve arvioidaan tapauskohtaisesti.

Maaperän kunnostustavoite

Maaperän puhdistustavoitteeksi esitetään seuraavia valtioneuvoston asetuksen mukaisia ylempiä ohjearvoja: öljyhiilivedyt (C₁₀-C₂₁) 1000 mg/kg ja öljyhiilivedyt (C₂₂-C₃₉) 2000 mg/kg.

Mikäli maaperän puhdistuksen yhteydessä tulee esiin haitta-aineita, joita ei tällä hetkellä ole tietoa, maaperän puhdistuksen tavoitetasoiksi esitetään myös em. haitta-aineiden osalta VNa 214/07 mukaisia ylempiä ohjearvoja.

Verrattaessa kohteesta otetuista maanäytteistä tehtyjen laboratorioanalyysien tuloksia kohteen maaperän puhdistukselle asetettuihin tavoitepitoisuuksiin, otetaan huomioon käytettävien analyysimenetelmien virhemarginaalit. Analyysien virhemarginaalit ilmoitetaan kohteen maaperän puhdistamisesta laadittavassa raportissa.

Mikäli kunnostusmenetelmä vaihtuu tai täydentyy työn edetessä, sovitaan muutoksista Varsinais-Suomen elinkeino-, liikenne- ja ympäristökeskuksen kanssa ennen toimenpiteiden aloittamista.

Maa-ainesjätteiden luokittelu ja käsittely

Maat, joissa haitta-ainepitoisuudet alittavat valtioneuvoston asetuksen ylempät ohjearvot käytetään kaivantojen täytemaina, mikäli ne ovat siihen rakennusteknisesti sopivia. Muussa tapauksessa maat luokitellaan ja käsitellään seuraavasti:

Haitta-ainepitoisuuksiltaan asetuksen kynnyсарvon alittava maa-aines on pilaantumattomaa. Pilaantumattomia maita voidaan tarvittaessa hyödyntää suunnitelmallisesti myös muilla rakennustyömailla.

Haitta-ainepitoisuuksiltaan kynnyсарvon ylittävä ja alemman ohjeарvon alittava maa-aines luokitellaan pilaantumattomaksi maa-ainesjätteeksi, jossa on kohonneita haitta-ainepitoisuuksia. Tällaiset täyttöön sopimattomat maat toimitetaan maankaatopaikalle tai kaatopaikalle. Maiden muusta sijoituskäytöstä laaditaan erillinen suunnitelma, joka toimitetaan Naantalin kaupungin ympäristönsuojeluviranomaiselle hyväksyttäväksi.

Haitta-ainepitoisuudeltaan alemman ohjeарvon ylittävä maa-aines luokitellaan pilaantuneeksi maa-ainesjätteeksi. Pilaantunut maa-aines toimitetaan käsiteltäväksi laitokselle, jonka ympäristöluvassa on hyväksytty vastaavan jätteen käsittely.

Maa-aines luokitellaan vaaralliseksi jätteeksi, jos jäteasetuksen (179/2012), CLP-asetuksen ja komission asetuksessa (1357/2014) esitetyt kriteerit täyttyvät. Vaaralliseksi jätteeksi luokiteltava maa-aines toimitetaan käsiteltäväksi laitokseen, jolla on lupa käsitellä kohteessa todettavia ko. maa-aineksia.

Vesien käsittely

Mikäli kunnostustöiden yhteydessä on tarve poistaa kaivantoihin suotautuvaa vettä, poistetaan vesi pumppaamalla öljynerottimeen tai poistetaan imuautolla. Öljynerottimeen pumpattava vesi johdetaan mereen. Pumppauksen alettua, otetaan vedestä näyte ennen ja jälkeen öljynerottimen. Näytteestä analysoidaan öljyhiilivetyypitoisuudet pikamäärityksenä. Mikäli öljyhiilivetyypitoisuuden todetaan olevan yli 15 mg/l erottimen jälkeen, pumppaus lopetetaan ja öljyhiilivetyypitoinen vesi poistetaan imuautolla.

Lisätutkimukset

Maaperän mahdolliset haitta-ainepitoisuudet selvitetään aiemmin tutkimattomilla alueilla maaperän kunnostustöiden yhteydessä tai tarvittaessa ennen toimenpiteisiin ryhtymistä.

Kunnostustyön ohjaus

Ympäristötekniinen asiantuntija on kohteessa paikalla, kun pilaantuneita maita kaivetaan tai käsitellään.

Ympäristötekniinen asiantuntija ohjaa pilaantuneiden maiden kaivutyötä ja maiden toimittamista vastaanottopisteisiin kenttätestien avulla.

Kaivutyön aikana maista otetaan riittävästi näytteitä, joista tarkkaillaan haihtuvien yhdisteiden pitoisuuksia ja kokonaishiilivetypitoisuuksia kenttätestien avulla. tarvittaessa kaivumaista analysoidaan laboratorioissa öljyhiilivetyjen (C10-C40) ja myös muiden haitta-aineiden pitoisuuksia.

Kaivantoihin jäävän maan haitta-ainepitoisuuksien toteaminen

Massanvaihtokaivantojen rajoilta otetaan kokoomanäytteitä kaivannon pohjasta ja seinämistä. Näytteet otetaan maaperän kerrosrakenne huomioiden siten, että yksi kokoomanäyte edustaa enintään n. 100 m²:n suuruista puhdistettua aluetta. Kenttätestien tulosten varmistamiseksi riittävä määrä (30 % tai vähintään 2 kpl/kaivanto) massanvaihtokaivannon rajoilta otetuista jäännöspitoisuusnäytteistä tutkitaan myös laboratorioissa.

Laboratorioon toimitettavista näytteistä analysoidaan öljyhiilivetyjen C₁₀-C₄₀ pitoisuudet. Tarvittaessa näytteistä analysoidaan laboratorioissa myös muiden haitta-aineiden pitoisuuksia, mikäli niiden esiintymisestä saadaan viitteitä kenttähavaintojen perusteella.

Työsuojelu ja ympäristöhaittojen estäminen

Työmaa-alue ja kaivanto aidataan tai merkitään siten, että ulkopuolisten pääsy kunnostettavalle alueelle estetään. Työmaa-alue merkitään pilaantuneen maaperän puhdistustyöstä ilmoittavin kyltein.

Pilaantuneen maaperän kunnostustyöhön osallistuvilla työntekijöillä tulee olla käytävissä henkilökohtaiset suojavarusteet. Suojaimien käytöstä päättää kenttämittausten perusteella ympäristötekniinen asiantuntija ja työmaan vastaava mestari tai työsuojelusta vastaava henkilö. Lisäksi työsuojelussa noudatetaan ExxonMobil Finland Oy Ab:n turvallisuusmääräyksiä.

Maaperän puhdistamiseen liittyvät työt (kaivu, kuljetus jne.) pyritään tekemään siten, ettei toimenpiteillä aiheuteta haittaa ympäristölle. Massojen pölyämistä seurataan näköhavainnoin työn aikana ja tarvittaessa massoja kostutetaan pölyämisen ehkäisemiseksi. Kaivettavat massat kuljetetaan kuorma-autoilla käsittelypaikkoihin. Pilaantuneita maita kuljettavien kuorma-autojen lavat peitetään kuljetuksen ajaksi.

Kirjanpito ja raportointi

Maaperän puhdistustyöstä laaditaan raportti, jossa esitetään pilaantuneilta alueilta poistetun maa-ainesjätteen määrä ja haitta-ainepitoisuudet sijoituspaikoittain sekä massanvaihtokaivantojen ja näytepisteiden sijainti.

Lisäksi esitetään kenttämittausten ja laboratorioanalyysien tulokset sekä yhteenveto-aulukot alueelta otetuista näytteistä. Raportissa esitetään arvio puhdistustyön tavoitteiden toteutumisesta. Mikäli maaperään jää puhdistuksen jäljiltä pilaantunutta maata, arvioidaan mahdollisten jatkotoimenpiteiden tarve ja kiireellisyys tapauskohtaisesti.

Tarvittaessa esitetään erillinen jatkotoimenpidesuunnitelma Varsinais-Suomen ELY-keskukselle. Raportit toimitetaan Varsinais-Suomen ELY-keskukselle ja Naantalin kaupungin ympäristöviranomaiselle kolmen kuukauden kuluessa kunkin kunnostustyön päättymisestä.

Mikäli kiinteistöllä tehdään pieniä, alle 50 m³ ktr kaivuja, joiden yhteydessä käsitellään pilaantuneita maita, näistä kaivuista laaditaan vuosittain erillinen yhteenvetoraportti seuraavan vuoden tammikuun loppuun mennessä.

Ilmoitukset

Puhdistustöiden aloitusajankohta, maiden sijoituspaikat ja ympäristöteknisen valvojan yhteystiedot ilmoitetaan Varsinais-Suomen ELY-keskukselle ja Naantalin kaupungin ympäristöviranomaiselle ennen kunnostuksen aloittamista. Puhdistustyön päättymisestä ilmoitetaan vastaavasti.

Kunnostustyön aikataulu

Tulevien töiden aikataulusta ei tällä hetkellä ole tietoa. Ilmoituksen tekijä ehdottaa, että ilmoitusta koskeva viranomaispäätös olisi voimassa toistaiseksi.

VARSINAIS-SUOMEN ELINKEINO-, LIIKENNE- JA YMPÄRISTÖKESKUKSEN RATKAISU

Varsinais-Suomen ELY -keskus on tarkastanut ilmoituksen ja hyväksyy ilmoituksessa mainitulla kiinteistöllä tehtävien rakennus- tms, töihin liittyvien maankaivutöiden yhteydessä esille tulevien haitta-ainepitoisten maa-ainesten käsittelyä koskevat menettelyt. Kaivutöissä on kuitenkin noudatettava seuraavia määräyksiä, mikäli ne poikkeavat ilmoituksessa esitetystä:

Kaivualueille jäävän maaperän haitta-ainepitoisuuksien toteaminen

- 1) Kaivutöiden lopputulos on todettava kaivualueelle jäävästä maaperästä otettavien jäännöspitoisuusnäytteiden avulla. Jäännöspitoisuusnäytteiden on edustettava mahdollisimman hyvin alueelle jäävän maan laatua ja kerroksellisuutta.

Jäännöspitoisuusnäyte, jonka on oltava edustavista osanäytteistä koottu kokoomanäyte, saa edustaa enintään n. 100 m²:n suuruista kaivualuetta. Kaivualueen pinta-alasta huolimatta on jokaisesta maaperän puhdistamiseksi tehdystä kaivannosta otettava vähintään viisi jäännöspitoisuusnäytettä. Kaivannon pohjalta on otettava ainakin yksi näyte ja muut vähintään neljä jäännöspitoisuusnäytettä on otettava kaivannon seinämistä. Mikäli kaivualueen pohjan ja seinämien yhteenlaskettu pinta-ala on alle 5 m², on tällaisesta kaivannosta otettava vähintään kaksi jäännöspitoisuusnäytettä (pohjanäyte ja seinämiä edustava näyte).

Jäännöspitoisuusnäytteiden mineraaliöljyperäisten haitta-ainepitoisuudet on selvitettävä ilmoituksessa mainittujen kenttämittausten avulla. Kenttämittaustulokset on varmistettava laboratorioanalyysien avulla. Tästä syystä on jokaisesta kaivannosta, jonka pohjan ja seinämien yhteen laskettu pinta-ala on yli 5 m², on koottava ainakin viisi jäännöspitoisuusnäytettä, jotka on toimitettava laboratorioon analysoitavaksi. Pie-nemmistä kaivannoista on koottava yksi laboratorioon toimitettava jäännöspitoisuusnäyte.

Laboratorioon toimitetusta näytteistä on analysoitava ainakin ne aineet, joille ilmoituksessa on esitetty puhtausarvot. Aineiden mittaustarkkuuden on oltava sellainen, että tuloksia voidaan verrata asetettuihin puhtausarvoihin.

Kenttämittauksilla saatujen jäännöspitoisuuksien ja laboratoriossa analysoitujen rinnakkaisnäytteiden tulokset on esitettävä loppuraportissa niin, että tuloksia on helppo vertailla keskenään. Jäännöspitoisuuksien toteamiseen käytetyt analyysitodistukset on liitettävä kaivutöitä koskeviin raporteihin (YSL 136 §).

Maa-ainesjätteiden luokittelu ja käsittely

- 2) Rakennus- tms. kaivutöiden yhteydessä esille tulevat maa-ainesjätteet on luokiteltava ja toimitettava käsittelyyn ilmoituksessa mainitun menettelyn mukaisesti, ellei maa-ainesjätteen vastaanottaja muuta edellytä (YSL 136 §).
- 3) Kaivutöiden yhteydessä paikaltaan poistettavan maa-ainesjätteen haitta-ainepitoisuudet on selvitettävä jätteen vastaanottajan ohjeiden mukaisesti. Mikäli vastaanottajan ohjeita ei ole käytettävissä, tai kyseessä on maat, joita voidaan käyttää hyödyksi ilmoituksessa mainitulla kiinteistöllä, on jokaista enintään 50 m³:n suuruudesta paikaltaan poistetusta maa-ainesterästä selvitettävä haitta-ainepitoisuudet ilmoituksessa mainittujen kenttämittausmenetelmien avulla. Kenttämittaustulokset on varmennettava laboratorioanalyysien avulla. Kenttämittaustulokset ja niiden varmentamiseen käytetyt laboratorioanalyysitulokset on ilmoitettava kaivutöitä koskevissa raporteissa (YSL 136 §).
- 4) Ennen kaivutöiden aloitusta on selvitettävä, minne kaivutyön yhteydessä paikaltaan poistettava maa-ainesjäte voidaan luvallisesti toimittaa. Asian selvittämiseksi on oltava yhteydessä jätteiden vastaanottoon suunnitellun laitoksen hoitajaan. Kiinteistöltä muualle toimitettujen maiden käsittelyä koskevat tiedot (käsittelylaitostiedot, laitoksille toimitettujen maiden määrät ja haitta-ainepitoisuudet) on ilmoitettava kaivutöitä koskevissa raporteissa (YSL 136 §).

Muut määräykset

- 5) Muualle käsittelyyn toimitettavaa maa-ainesjätettä saa luovuttaa kuljettavaksi vain sille, jolla on jätelain (646/2011) 94 §:n mukaisen hakemuksen perusteella oikeus harjoittaa jätteen ammattimaista kuljettamista (JL 94 §).
- 6) Haitta-ainepitoista maa-ainesta sisältävistä kuormista on laadittava siirtoasiakirja. Kuormakohtaisesta siirtoasiakirjasta on käytävä ilmi ainakin seuraavat asiat:
 - Jätteen haltijan, kuljettajan ja vastaanottajan yhteystiedot,
 - Jätteen siirron ajankohta, sekä jätteen siirron aloitus- ja päättymispaikka,
 - Jäteluettelon mukainen jätenimike, maa-ainesjätteen haitta-ainepitoisuudet, jätteenmäärätiedot, sekä vahvistus annettujen tietojen oikeellisuudesta.
 Siirtoasiakirjasta on käytävä siirron päätyttyä ilmi jätteen vastaanottajan vahvistus jätteen vastaanotosta (JL 121 §).

Kaivutöiden raportointi

- 7) Maaperän kaivutöistä on laadittava raportit ilmoituksen mukaisesti. Raporteissa on ilmoituksessa mainittujen tietojen lisäksi käytävä ilmi tiedot voiteluainetehtaan kiinteistöllä hyötykäytetyistä maista (määrät, haitta-ainepitoisuudet, tarkka sijoituspaikka).

Ilmoituksessa mainittuja pieniä maaeriä koskevat raportit ja massanvaihdon toimenpideraportit voidaan liittää osaksi voiteluainetehtaan ympäristöluvassa mainittua vuo-

siraporttia. Muussa tapauksessa raportit on toimitettava kalenterivuotta seuraavan vuoden helmikuun loppuun mennessä ELY -keskuksen kirjaamoon, PL 523, 20101 Turku tai sähköiset asiakirjat osoitteeseen kirjaamo.varsinais-suomi@ely-keskus.fi. Raportit on toimitettava tiedoksi Naantalın kaupungin ympäristönsuojeluviranomaiselle (YSL 136 §).

Muut asiat

- 8) Mikäli kaivutöiden yhteydessä tehtyjen havaintojen perusteella voidaan arvioida, että kaivualueen tai sen ympäristön maaperässä on haitta-aineita, joista voi aiheutua ympäristönsuojelulaissa tarkoitettua haittaa tai vaaraa ympäristölle, on asia ilmoitettava ELY -keskukselle. Maaperän puhdistamisesta vastuussa olevan on tässä tapauksessa varauduttava maaperän puhdistustöihin, jotka voivat olla ilmoituksessa mainittuja rakennus- tai kunnossapitotöitä laajempia (YSL 136 §).
- 9) ELY -keskus voi kaivutöihin liittyvien ennalta arvaamattomien tulosten tai seikkojen perusteella antaa tarvittaessa haitta-ainepitoisen maa-ainejätteen käsittelyyn liittyviä ohjeita tai määräyksiä (YSL 133 §),

PERUSTELUT

Ympäristönsuojelulain (527/2014) 16 §:n mukaan maaperään ei saa jättää jätettä tai muuta ainetta siten, että seurauksena on maaperän laadun huononeminen, josta voi aiheutua mm. vaaraa tai haittaa terveydelle tai ympäristölle. Lain 237 §:n mukaan puhdistamisvelvollisuuteen sovelletaan ympäristönsuojelulakia, jos pilaantuminen on aiheutunut 31.12.1993 jälkeen.

Ilmoituksessa esitettyjen tietojen perusteella maaperän puhdistamista ja maa-ainejätteen käsittelyä koskeva asia on ratkaistu ympäristönsuojelulain 136 §:ssä mainitun ilmoituksen johdosta tehtävän päätöksen perusteella. Ilmoituksessa ja sen johdosta tehtävässä päätöksessä voidaan ympäristönsuojelulain 136 §:n mukaan ratkaista myös puhdistamisen yhteydessä kaivetun maa-aineksen hyödyntämistä kaivualueella koskeva asia.

Päätöksen määräykset ovat tarpeen kaivutyön tavoitteita, maa-aineksen hyödyntämistä, puhdistustyön valvontaa ja lopputuloksen arviointia varten.

Määräyskohtaiset perustelut

Toiminnan harjoittajan on oltava selvillä mm. toimintansa ympäristövaikutuksista. Tästä syystä on tarpeen, että kaivutöiden päätteeksi alueelle jäävän maaperän haitta-ainepitoisuudet selvitetään ja raportoidaan. Koska kenttämittauslaitteiden avulla saatuihin haitta-ainepitoisuuksiin liittyy epävarmuustekijöitä, on osa jäännöspitoisuusnäyttestä analysoitava laboratorioanalyysimenetelmien avulla (määräys 1).

Kaivutyön yhteydessä kiinteistöltä poistettava haitta-ainepitoinen maa on luokiteltava jätelain 3 §:ssä tarkoitetuksi jätteeksi. Jätteiden asianmukainen käsittely edellyttää, että poistettavat maat luokitellaan niiden sisältämien haitta-ainepitoisuuksien mukaisesti. Luokitellut maat on toimitettava asianmukaiseen käsittelyyn, koska muussa tapauksessa ne voivat uudessa sijoitus kohteessa aiheuttaa ympäristönsuojelulaissa kiellettyä haittaa tai vaaraa terveydelle tai ympäristölle.

Ilmoituksessa esitetyn ja tässä päätöksessä hyväksytyyn menettelyyn mukaisesti kaivannoista poistettava maa on toimitettava muualle käsittelyyn, jos kaivumaiden haitta-

ainepitoisuudet ylittävät asetuksen ylemmät ohje-arvot. Tästä syystä on perusteltua, että kaivumaat, joissa haitta-ainepitoisuudet varmasti ja luotettavasti ylittävät ylemmät ohje-arvot, voidaan käyttää hyödyksi voiteluainetehtaan alueella esim. kaivantojen täytemainana (määräys 2).

Jotta kaivutöiden yhteydessä esille tulevat maat voidaan toimittaa asianmukaiseen käsittelyyn tai hyötykäyttöön voiteluainetehtaan kiinteistöllä, on maiden haitta-ainepitoisuudet todettava varmasti ja luotettavasti (määräys 3).

Maa-ainesjätteen toimittamisesta käsittelyyn on sovittu hyvissä ajoin ennen kaivutöiden aloittamista jätteen vastaanottajan kanssa, jotta voidaan varmistua mm. siitä, että käsittelylaitoksella on valmius jätteen vastaanottoon (määräys 4).

Maa-ainesjätteen käsittely edellyttää osaltaan, että jäte luovuttaa kuljetettavaksi vai sille, jolla toimenpiteeseen on jätelain mukainen oikeus (määräys 5).

Maa-ainesjätteen siirtoasiakirjat ovat tarpeen jätteen vastaanottajan toimenpiteitä ja viranomaisvalvontaa varten sekä onnettomuustilanteiden varalle. Siirtoasiakirjoista on käytävä ilmi, että jäte on otettu vastaan laitoksella, jolla on lupa ottaa vastaan pilaantunutta maa-ainesjätettä (määräys 6).

Ilmoituksessa mainittua ja tässä päätöksessä ratkaistua menettelyn valvontaa varten on tarpeen, että kaivutöiden yhteydessä esille tulleiden maa-ainesjätteiden käsittelystä laaditaan ilmoituksen mukaiset raportit. Raportit voidaan liittää osaksi voiteluainetehtaan ympäristöluvassa mainittua vuosiraporttia, laitoksen toiminnan valvontaa varten (määräys 7).

Koska ilmoituksessa mainittu ja tässä päätöksessä ratkaistu menettely koskee voiteluainetehtaan kiinteistöllä tehtävien rakennus- tms. töiden yhteydessä esille tulleiden maa-ainesjätteiden käsittelyä, on perusteltua, että maaperän puhdistamiseen varaudutaan tilanteissa, joissa maaperän haitta-aineista arvioidaan aiheutuvan terveys- tai ympäristöhaittaa- tai vaaraa (määräys 8).

Kaivutöiden yhteydessä voi tulla esille maa-ainesjätteiden käsittelyyn liittyviä seikkoja, joihin ilmoitusta käsiteltäessä ei ole osattu varautua. Jätteiden asianmukaisen käsittelyn ja toiminnan aikaisten ympäristö- ja terveyshaittojen tai vaarojen torjumiseksi tai vähentämiseksi voidaan joutua antamaan kaivutyötä koskevia lisäohjeita tai määräyksiä (määräys 9).

Sovelletut säännökset

Ympäristönsuojelulaki (527/2014) 133 §, 135 §, 136 §, 139 §, 226 § ja 237 §

Ympäristönsuojeluasetus (713/2014) 24 - 26 §

Valtioneuvoston asetus maaperän pilaantuneisuuden ja puhdistustarpeen arvioinnista (214/2007) 1- 6 §

Valtioneuvoston asetus jätteistä (179/2012) 20 §, 24 § ja 33 §

Hallintolaki (434/2003) 54 - 58 §

Valtioneuvoston asetus elinkeino-, liikenne- ja ympäristökeskuksen maksullisista suoritteista (1554/2016) 3 ja 6 §, sekä liitteen kohta "pilaantuneen maaperän puhdistamisesta tehtävän ilmoituksen käsittely".

PÄÄTÖKSEN VOIMASSAOLO

Tämä päätös on voimassa 1.7.2022 asti.

Mikäli ilmoituksessa mainitulla kiinteistöllä tehtävien maankaivutöiden yhteydessä syntyvien maa-ainejätteiden käsittelystä päätetään, esimerkiksi laitoksen jätehuoltosuunnitelmaa tai -ohjetta, tai muuta vastaavaa asiakirjaa koskevassa toimivaltaisen lupa- tai valvontaviranomaisen ratkaisussa, raukeaa tämän päätöksen voimassa olo.

SUORITEMAKSU JA SEN MÄÄRÄYTYMINEN

Suoritemaksu 1155 euroa.

Maksu määräytyy valtioneuvoston asetuksen (1554/2016) elinkeino-, liikenne- ja ympäristökeskusten maksullisista suoritteista, ja sen liitteenä olevaan maksutaulukon kohdan "pilaantuneen maaperän puhdistamisesta tehtävän ilmoituksen käsittely" mukaisesti. Maksutaulukon mukaan ilmoituksen käsittelymaksu on 55 euroa kultakin asian käsittelyyn kuluvalta tunnilta.

Yksikön päällikkö

Lassi Liippo

Ylitarkastaja

Esa Wihlman

PÄÄTÖKSESTÄ TIEDOTTAMINEN

Päätös ExxonMobil Finland Oy, Satamatie 10, 21100 Naantali. **Suoritemaksua vastaan.**
Y-tunnus 0196211-3

Tiedoksianto

Naantalin kaupunki / kaupunginhallitus. PL 43, 21101 Naantali
Naantalin kaupunki / ympäristönsuojeluviranomainen, PL 43, 21101 Naantali

Yleistiedoksianto päätöksestä

Naantalin kaupungin ilmoitustaulu

MUUTOKSENHAKU

Tähän päätökseen saa hakea muutosta valittamalla Vaasan hallinto-oikeuteen.

MUUTOKSENHAKU

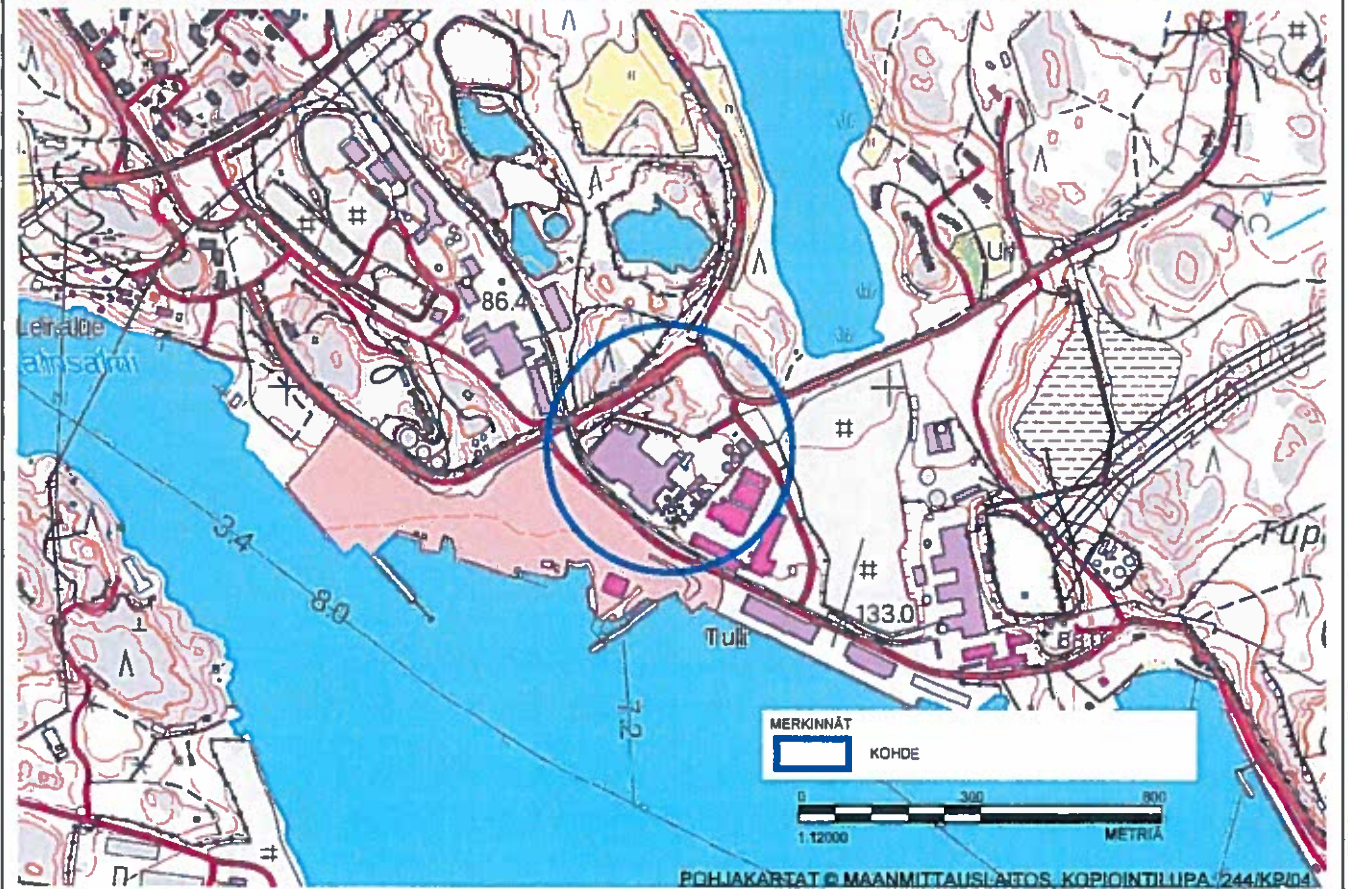
Tähän päätökseen saa hakea muutosta valittamalla Vaasan hallinto-oikeuteen. Asian käsittelystä perittävästä maksusta valitetaan samassa järjestyksessä kuin pääasiasta.

Valitusoikeus tähän päätökseen on:

- sillä, jonka oikeutta tai etua asia saattaa koskea
- rekisteröidyllä yhdistyksellä tai säätiöllä, jonka tarkoituksena on ympäristön-, terveyden- tai luonnonsuojelun taikka asuinympäristön viihtyisyyden edistäminen, ja jonka toiminta-alueella kysymyksessä olevat ympäristövaikutukset ilmenevät
- toiminnan sijaintikunnalla ja muulla kunnalla, jonka alueella toiminnan ympäristövaikutukset ilmenevät;
- toiminnan sijaintikunnan ja vaikutusalueen kunnan ympäristönsuojeluviranomaisella;
- muulla asiassa yleistä etua valvovalla viranomaisella.

Valitusosoitus on liitteenä.

LIITTEET Sijaintikartta (kopio ilmoituksesta)
Pilaantuneeksi todetut maa-alueet (kopio ilmoituksesta)
Valitusosoitus (VHO JP ILM)



PÖHJÄKARTAT © MAANMITTAUSLÄTÖS, KOPIOINTILUPA /244/KP04

ASIAKAS

PROJEKTI
 EXXONMOBIL FINLAND OY AB
 SATAMATIE 10, NAANTALI
 PIMA-ILMOITUS

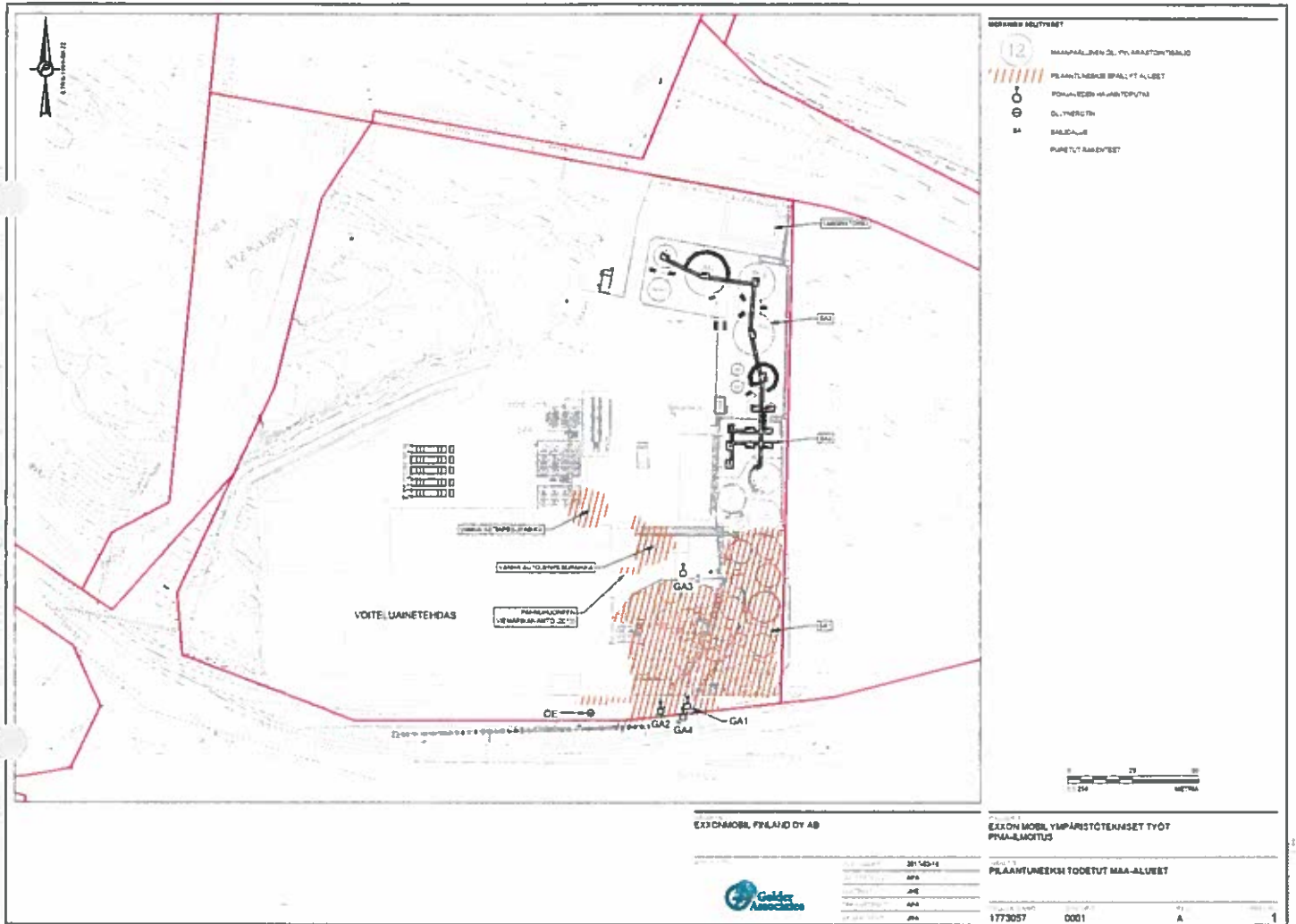
KONSULTTI

VVVV-KK-PP 2017-02-16
 LAATINUT APA
 SUUNNITELLUT APA
 TARKASTANUT APA
 HYVÄKSYNYT JRA

SIJAINNAT
 SIAJINTIKARTTA

PROJEKTI NRO 1773057
 DOK NRO
 Rev
 PIIRI NRO 1





- OPERAATIO KULTTUURIT**
- 12
- MAAPALIKEN OIKOJÄRJESTYS
 - PILAAHTUNEEN MAA-ALUEEN OIKOJÄRJESTYS
 - POHJANREKON OIKOJÄRJESTYS
 - OLUTTUURIT
 - SA
 - SALEAUE
 - PURETUURIT

EXTRAMOBIL PIRAJÄRVI AB

EXTRAMOBIL YMPÄRISTÖTUTKIMUKSET
PIIRI-ALUEKATUUS



Projekti	2015-14
Alue	AP3
Luokka	J42
Maastutkimus	AP3
Maastutkimus	AP3

PIIRI-ALUEKATUUS

1773057 0001 A 1

VALITUSOSOITUS

Valitusviranomainen

Tähän päätökseen saa hakea muutosta Vaasan hallinto-oikeudelta kirjallisella valituksella.

Valitusaika

Valitus on tehtävä 30 päivän kuluessa päätöksen tiedoksisaantipäivästä, sitä päivää lukuun ottamatta. Jos määräajan viimeinen päivä on pyhäpäivä, lauantai, itsenäisyyspäivä, vapunpäivä, jouluaatto tai juhannusaatto, valitusaika jatkuu vielä seuraavana arkipäivänä.

Tavallisella kirjeellä toimitetussa tiedoksiannossa vastaanottajan katsotaan saaneen asiasta tiedon seitsemäntenä päivänä kirjeen lähettämisestä, jollei muuta näytetä. Asian katsotaan tulleen viranomaisen tietoon kuitenkin kirjeen saapumispäivänä. Todisteellisesti toimitetussa tiedoksiannossa tiedoksisaantipäivän osoittaa tiedoksianto- tai saantitodistus. Milloin kysymyksessä on sijaistiedoksianto, päätös katsotaan tiedoksi saaduksi kolmantena päivänä tiedoksiantotodistuksen osoittamasta päivästä.

Valituskirjelmän sisältö ja allekirjoittaminen

Valituskirjelmässä on ilmoitettava:

- valittajan nimi ja kotikunta
- jos valittajan puhevaltaa käyttää hänen laillinen edustajansa tai asiamiehensä taikka jos valituksen laatijana on joku muu henkilö, on myös tämän nimi ja kotikunta ilmoitettava
- postiosoite, puhelinnumero ja mahdollinen sähköpostiosoite, joihin asian käsittelyä koskevat ilmoitukset valittajalle voidaan toimittaa
- päätös, johon haetaan muutosta
- miltä kohdin päätökseen haetaan muutosta ja mitä muutoksia päätökseen vaaditaan tehtäväksi
- perusteet, joilla muutosta vaaditaan

Valittajan, laillisen edustajan tai asiamiehen on allekirjoitettava muutoin kuin sähköisesti (telekopiona tai sähköpostilla) toimitettava valituskirjelmä.

Valituskirjelmän liitteet

Valituskirjelmään on liitettävä:

- elinkeino-, liikenne- ja ympäristökeskuksen päätös alkuperäisenä tai jäljennöksenä
- todistus siitä, minä päivänä päätös on annettu tiedoksi tai muu selvitys valitusajan alkamisajankohdasta
- asiakirjat, joihin valittaja vetoaa vaatimuksensa tueksi, jollei niitä ole jo aikaisemmin toimitettu viranomaiselle
- asiamiehen valtakirja, asianajajan ja yleisen oikeusavustajan tulee esittää valtakirja ainoastaan, jos valitusviranomainen niin määrää
- toimitettaessa valituskirjelmä sähköisesti selvitys asiamiehen toimivallasta

Valituskirjelmän toimittaminen perille

Valituskirjelmä on toimitettava Vaasan hallinto-oikeuden kirjaamoon. Valituskirjelmän on oltava perillä määräajan viimeisenä päivänä ennen virka-ajan päättymistä. Valituskirjelmän voi toimittaa perille henkilökohtaisesti, lähetin välityksellä, postitse tai sähköisesti. Postiin valituskirjelmä on jätettävä niin ajoissa, että se ehtii perille valitusajan viimeisenä päivänä ennen viraston aukioloajan päättymistä. Sähköisesti (telekopiona tai sähköpostilla) toimitetun valituskirjelmän on oltava käytettävissä hallinto-oikeuden vastaanottolaitteessa tai tietojärjestelmässä valitusajan viimeisenä päivänä ennen virka-ajan päättymistä.

Oikeudenkäyntimaksu

Valittajalta peritään asian käsittelystä hallinto-oikeudessa oikeudenkäyntimaksu 250 euroa. Tuomioistuinmaksulaissa (1455/2015) on erikseen säädetty eräistä tapauksista, joissa maksua ei peritä.

Vaasan hallinto-oikeuden yhteystiedot:

Postiosoite: PL 204, 65101 Vaasa

Käyntiosoite: Korsholmanpuistikko 43

Puhelin: 029 56 42611

Telefax: 029 56 42760

Sähköposti: vaasa.hao@oikeus.fi

Aukioloaika: 8.00-16.15
