



Kymijoen - Suomenlahden ja Kokemäenjoen – Saaristomeren - Selkämeren vesienhoitosuunnitelmien sekä Keski-Suomen toimenpideohjelman viimeistely

Keski-Suomen vesienhoidon yhteistyöryhmä

16.9.2015

Ansa Selänne



Kuulemispalaute- koko Suomi

ELY	alueelliset lausunnot	valtakunnalliset lausunnot	kansalaispalaute	palaute yhteensä
UUD	30	20	11	61
KAS	19	9	5	33
HAM	20	5	3	28
ESA	23	20	20	63
KES	38	11	23	72
POS	37	9	5	51
POK	20	8	9	37
VAR	26	9	6	41
PIR	26	11	6	43
EPO	43	20	11	74
PPO	23	14	10	47
KAI	10	12	2	24
LAP	27	16	7	50
YHT	342		118	



Kuulemispalautteen käsittely ja huomioon ottaminen

- Kuulemispalaute käsitelty yhteistyöryhmissä keväällä 2015
- Vesienhoitoaluekohtaiset yhteenvedot löytyvät linkistä:
[Palaute vesienhoitosuunnitelmasta 2015 - VHA2 \(pdf, 1531 kt\)](#)
[Lausuntoyhteenveto 2015 \(pdf, 330 kt\), VHA3\)](#)

Viimeistelyprosessi:

- Sektoritiimit ovat käsitelleet keskeistä valtakunnallista palautetta ja tehneet niihin vastineita sekä esittäneet muutosehdotuksia
- Kuulemispalautteeseen on tehty sektorikohtaiset valtakunnalliset linjaukset
- YM on pitänyt 4 valtakunnallista sidosryhmätilaisuutta (Energia ja turvetuotanto, Maa- ja metsätalous, happamat sulfaattimaat ja turkistarhat, Kunnat ja järjestöt sekä Liikennesektori)
- Mallisuunnitelmatekstit on viety Oulujoen-lijoen vesienhoitosuunnitelmaan
- Lisäksi työpajassa elokuun lopulla on käsitelty vhs:ien yhtenäistämistä ja viimeistelyä



Sektori: Metsätalous

Palaute	Käsittely (vaihtoehdot: 1) ei aiheuta toimenpiteitä 2) vastine 3) tekstimuutos VHS ja/tai sektorioppaan päivitys	Vastine tai perustelut (teksti tähän esim. vastineeksi tai perusteluksi miksi ei aiheuta toimenpiteitä, siirtyy 3.kaudelle tms.)	Tekstimuutos (VHS)vaihtoehdot: 1)sektoritiimi muotoilee (teksti tähän) 2) VHAt muotoilevat tai vain lukuarvojen tarkistus	Sektori-ohjeen muutos	HUOM
Eri toimenpiteiden sisältöä ja tavoitemääriä sekä niiden arviointi- ja kustannusten laskentaperusteita olisi hyvä selventää suunnitelmiin.	2,3	Eri toimenpiteiden nimikkeistöt ja kuvaukset, suunnitteluperusteet sekä päivitetyt yksikkökustannukset löytyvät metsätalouden vesienhoitotoimenpiteiden suunnittelu oppaasta (linkki: Metsätalous). Lisäksi toimenpiteiden kustannusten arvioinnin perusteista on laadittu yleisohje (linkki: Kustannusten arvioinnin perusteet)	2)VHAt tarkistavat, että VHS:ista löytyvät viittaukset metsätalousoppaaseen ja kustannusten arviointiohjeeseen.	Ei muutostarvetta	

Sektori: Turvetuotanto

"Turvetuotannon vesien-suojelurakenteiden mitoitusohjeen tarkistaminen muuttuneita sadanta- ja valuntatilanteita vastaavaksi ja niiden käyttöönotto" on esitetty vhs:issa ohjauskeinona. Palautteen mukaan sille ei tarvetta	3	Turvetuotannon ympäristönsuojelu-ohjeessa (2013) on mitoituksia jo edellä mainitusta syystä muutettu (mm. laskeutusaltaat, pintavalutuskentät). Uudet mitoitukset otetaan käyttöön ensisijaisesti uusilla alueilla tai vanhojen alueiden uusissa vesiensuojelurakenteissa.	Ohjauskeino ehdotetaan poistettavaksi	Sama muutos myös oppaaseen.	
--	---	--	---------------------------------------	-----------------------------	--



Yleistä

- Erillistä toteutussuunnitelmaa ei laadita: vastuutahot ja rahoitus tarkennetaan vesienhoitosuunnitelmiin
- Valtakunnallista yhteenvetojulkaisua ei laadita, hyödynnetään Valtioneuvoston perustelumuistiota
- Toimenpiteiden toteutuksen arviointia ja rahoitusta täsmennetään
- Vuotta 2015 koskevien ympäristötavoitteiden myöhentäminen vuoteen 2021 mahdollista ns "toivottomissa tapauksissa"
- Palautteessa yleensä paljon hyviä ehdotuksia 3. kierrosta silmällä pitäen
- Asiakirjaan halutaan paljon tarkennuksia ja lisäyksiä mutta samalla sitä pitäisi tiivistää
- Suunnitelmia pidettiin yleisesti ottaen hyvin laadittuina ja asiantuntevina
- Suunnitelmien luettavuutta ja esittämistapaa arvosteltu
 - ➔ **Vesienhoitosuunnitelmiin lisätään yhteenveto**
- Sidosryhmäyhteistyö saanut kiitosta



Palautteen keskeisiä asioita

Ympäristötavoitteet

- Aikataulupoikkeamat tulee avata ja niiden perustelut esittää tarkemmin, myös termejä tulee avata
- Päästövähennystavoitteet jokien suissa jäävät epäselviksi. Tulee selventää mitä päästövähennystavoitteet käytännössä tarkoittavat yksittäisen joen tasolla → **Poikkeamat avataan selvemmin ja päästövähennystavoitteet esitetään jokikohtaisesti**
- Optimistista, että tavoitteet saavutetaan kaikilta osin vuoteen 2027 mennessä. Epävarmuusanalyysi tavoitteiden saavuttamiseen voisi olla tarpeen → **Laaditaan kolmannella kaudella**

Kuormituksen arvioinnin kehittäminen (humus ja kiintoaine)

- **Luotettavia humus- ja kiintoainekuormituksia ei ole vielä tällä hetkellä saatavissa kaikkien sektoreiden osalta. Asiaa pyritään kehittämään seuraavaa suunnittelukierrosta varten.**
- **Vhs:iin laaditaan kiintoaine- ja humuskuormituksesta tekstiä (Syke laatii).**



Palautteen keskeisiä asioita

Seuranta

- "Vesistöseurannan tärkeyttä ei voi korostaa liikaa. Seurantaa ei tule vähentää ja siihen tulee turvata/lisätä tarvittavat resurssit." "Seurantaa ei tule siirtää lisää seurantavastuuta toiminnanharjoittajille. Kansalaisseuranta ei korvaa varsinaista seurantaa."

→ Valtion vesiseurantaa supistetaan ja osin ulkoistetaan 2016-

Kemiallinen tila:

- "Kemiallisen tilan esittämistapaa tulee selventää ja kaikki hyvää huonommassa tilassa olevat kohteet taulukoida" → esitetään 3 kartalla
 - 1) kem "kokonaistila"
 - 2) Hg tila
 - 3) muiden aineiden tila



Sektorikohtaisia tarkennuksia

Maatalous

- Perustoimenpiteiden tekstien ajantasaistaminen vhs:iin
- Toimenpiteiden ja niiden kustannusten tarkistus → Tarkistetaan vastaamaan lopullista maaseutuohjelmaa
- Lisätään luonnonmukainen viljely osaksi kasvinsuojeluaineiden käytön vähentämistoimenpidettä
- Elo-syyskuuussa katsotaan maaseutuohjelmaan rahoitettavaksi ehdotetut toimenpidemäärät kunnittain ja verrataan vesienhoitosuunnitelmissa esitettyihin toimenpidemääriin → säädetään tarvittaessa toimenpiteiden määriä
- Tarkistetaan myös ohjauskeinojen vaikuttavuus ja ajantasaisuus



Metsätalous

- Osassa vhs:ia on esitetty, että metsätaloudelta puuttuu vesiensuojelua ohjaava lainsäädäntö ja lupakäytäntö → Ko. teksti korjataan ja tuodaan esille, että metsätalous ei ole suoraan ympäristönsuojelu- ja vesilaissa luvanvaraista, vaan luvanvaraisuus määräytyy vaikutusten kautta.
- Tehostetun vesiensuojelusuunnittelun määrät on tarkistettu.
- KEMERA-lakiin liittyvät tekstit tarkistetaan ja päivitetään vastaamaan nykytilannetta
- Metsätalouden eri työlajien määrät vaihtelevat vuosittain ja alueittain huomattavasti. Määrällinen ja alueittainen vaihtelu tulee huomioida vhs:issa, jotta toimenpiteiden alueellinen suunnittelu kohdistuu oikein ja kustannustehokkaasti.
 - Toimenpidemäärät on arvioitu 2. kaudella aikaisempien vuosien toteumatietojen perusteella. Toimenpiteet on vesienhoidossa kohdennettu alueellisesti. Esim. puustoisien turvemaan ja/tai metsätalouden metsämaan suhteessa. Kunnostusojituksen tehostettua vesiensuojelua ja tehostettua vesiensuojelusuunnittelua on kohdennettu erityisesti metsätalouden vesiensuojelun kannalta tärkeille alueille.
 - Useissa ELYissä on toimenpiteiden kohdentamisessa ja määrien arvioinnissa ollut mukana metsäryhmä tai pidetty toimijoiden kanssa yhteistyöneuvotteluja tms.
 - VHS:iin ja TPO:iin olisi hyvä lisätä tekstiä, miten metsätalouden määrällinen ja alueellinen vaihtelu on huomioitu toimenpiteitä suunniteltaessa.



Sektorikohtaisia tarkennuksia

Yhdyskunnat ja haja-asutus

- Tehostettu kokonaistypen poisto .Vaatimuksia ei tule soveltaa alle 10 000 avl puhdistamoihin → Asetuksen mukaan typenpoiston tarve jätevesistä on selvitettävä ympäristölupahakemuksessa ja ratkaistava ympäristö-luvassa. Typpeä on poistettava silloin, kun typpikuorman vähentämisellä voidaan parantaa vesien tilaa.
- Tehostettu ammoniumtypenpoisto –toimenpiteen vaatimuksen tulee olla perusteltavissa purkuvesistön happiolosuhteilla (vaadittava vain kuin siihen on perusteltu tarve) → Toimenpide on kommentin mukaisen
- Toimenpidettä tarkistettu: Viemäreiden vuotovesien vähentäminen ja suunnitelmallinen sekaviemäröinnistä luopuminen
- Haja-asutuksen toimenpiteet suunnitellaan voimassa olevan lainsäädännön perusteella



Turvetuotanto

- Turvetuotantoa ja tulvia koskeva muotoilu tulisi olla yhtenäinen eri vhs:issa. Suhteessa metsätalouden vesienkäsittelymenetelmiin turvetuotannon tulvia torjuva vaikutus on arvioitu vaatimattomaksi → **Tarkistetaan teksti vhs:ssa**
- Kemikaloinnin lisävaatimus perusteeton
 - **Kemikaloinnin lisäys on esitetty vhs:issa täydentävänä toimenpiteenä. Kaikissa vhs:issa toimenpiteen sisältöä ei ole kuitenkaan avattu.**
 - **Lisätään, että toimenpidettä voidaan käyttää myös täydentävänä toimenpiteenä silloin, kun se ei sisälly olemassa olevaan ympäristölupaan. Täydentävänä toimenpiteenä esittäminen on perusteltua myös sen vuoksi, että toimenpiteen käyttö saattaa yleistyä alueilla, joilla on tarvetta tehostaa vesiensuojelua erityisesti humus- ja fosforikuormituksen vähentämiseksi. Esitetty vain 2,8 %:lle turvetuotantopinta-alasta.**
- Turvetuotannon uskotaan vhs:ien mukaan myös vaikuttavan vesistöjen tummumiseen. Pitkäaikaisten tutkimusten mukaan vedet ovat tummumassa kaikkialla pohjoisella pallonpuoliskolla → **Syke laatii tekstin vesistöjen tummumisesta vhs:iin.**
- Joissain vhs:issa mainitaan, että "vallitsevan oikeuskäytännön perusteella uusilla tuotantoalueilla BAT:aa ovat ympärivuotinen pintavalutus, ympärivuotinen kemikalointi tai näiden yhdistelmä → **Teksti ehdotetaan korjattavaksi siten kuin se on turvetuotannon ympäristönsuojeluohjeessa**



Turvetuotanto

- Turvetuotannon ohjaus keino: "Selvitetään tuotantoalueilta huuhtoutuvan elohopean ja tarvittaessa myös muiden metallien kuormitus alapuoliseen vesistöön ympäristölupamenettelyn yhteydessä sekä asetetaan tarvittaessa metallien huuhtoutumiselle rajoituksia ja tarkkailuvelvoitteet → **Muutosehdotus: Selvitetään tuotanto-alueilta huuhtoutuvan elohopean ja tarvittaessa myös muiden metallien kuormitus alapuoliseen vesistöön erillis-selvityksin. Päästötarkkailuun lisätään ne aineet, joilla selvitysten perustella on merkitystä ja lupiin asetetaan tarvittaessa metallien huuhtoutumiselle rajoituksia**
- Useissa kommentteissa epäiltiin turvetuotannon päästöjen oikeellisuutta (tulvien ja rankkasateiden huomiointi). Tarkkailua esitetään tehostetavaksi jatkuvatoimisilla vedenladun ja virtaaman mittauksilla
 - **Päästötarkkailusta määrätään ympäristöluvassa. Ys-ohjeen mukaan jokaiselta suolta tulee saada ympärivuotisesti mitattua tietoa. Lisäksi ympärivuotisessa tarkkailussa on kevättulvan aikaista näytteenottoa tihennetty. Ys-ohjeen mukaan turvetuottajan tulee lisäksi ottaa lisänäytteitä ylivirtaamatilanteissa ja rankkasateen aikana. Näytteiden tulokset otetaan mukaan päästöjen laskentaan ja raportoidaan vuosiraportissa. Viime aikoina ylivirtaamien aikaista näytteenottoa on tehostettu myös lupapäätöksissä ja valitustuomioistuinten päätöksissä. Virtaamanmittauksissa on siirrytty enenevässä määrin jatkuvatoimiseen mittaukseen. Myös jatkuvatoiminen veden laadun mittaus on lisääntynyt. Automaattinen vedenlaadun seuranta on vielä kehittyvää tekniikkaa. Sillä ei myöskään saada mitattua kaikkia parametreja. Tästä syystä se ei sovellu otettavaksi käyttöön kaikilla tuotantoalueilla**



Vesistöjen kunnostaminen, rakentaminen ja säännöstely

- Ympäristövirtaaman /ekologisen virtaaman määrittely sekavaa
 - ➔ Ympäristövirtaama on käsitteenä laaja-alaisempi kuin ekologinen virtaama. Määrittelyä tarkennetaan.
- Toimenpiteiden toteutusvastuu ja rahoitus osin epämääräisesti esitetty ➔ Tarkennetaan
- Purojen elinympäristökunnostuksiin tullut palautetta tierumpujen ja siltojen aiheuttamista nousuasteista
 - ➔ Täydennetään toimenpidekuvausta: "Puron elinympäristökunnostuksiin sisältyvät myös pienmuotoiset vesieliöiden liikkumista edistävät toimenpiteet, kuten tierumpujen ja silta-aukkojen muokkaaminen vesieliöiden kulun kannalta paremmaksi"
 - ➔ Keski-Suomessa on valmistumassa pilottitutkimus "Rumpurakenteiden ympäristöongelmat, niiden ehkäisy ja korjaaminen" (Eloranta, A.J. & Eloranta, A.P. 2015.)

" Ylitusrakenteen ympäristöongelma voi johtua rakenteen ominaisuuksista, sen perustamisesta/ asentamisesta ja kunnossapitoon liittyvistä toimista. Lähes kaikki tämän tutkimuksen noin 350 sillasta oli kalojen läpikuljettavissa sekä ylä- että alavirtaan. Sen sijaan lähes 40 % vuosina 2013–2014 tutkituista rummuista (N= 830) muodosti pysyvän vaellusesteen. Estevaikutuksen aiheuttivat useimmiten rummun alapään pudotus (keskimäärin 13 cm), liian suuri virtausnopeus, rakenteen pohjan sileys, veden vähyyys sekä kivi- ja karikepadot".



Kalankasvatus

- Toimialalle ei haluta lisätoimenpiteitä – tehty jo riittävästi → **Kaikilla sektoreilla on tapahtunut myönteistä kehitystä, mutta kaikkien sektoreiden tulee myös jatkossa osallistua ravinnekuormituksen vähentämiseen**
- Kalankasvatuksen ympäristönsuojeluohje otettu käyttöön, ohjeessa on esitetty parhaat ympäristökäytännöt → **lisätään tekstiä ys-ohjeesta**
- Levien hyödynnettävissä oleva osuus kalankasvatuksen kuormituksesta → **Muotoillaan tekstiä**

Teollisuus (vastineita)

- Yleiset päästöjen vähentämistarpeet eivät saa tulla teollisuuden lupavaatimuksiksi → **Tapauskohmainen YSL:n mukainen lupasääntely on edelleen perustana ml. tarkkailut**
- Suunnitelmissa esitettyjä ympäristöriskikartoituksia sekä riskihallintasuunnitelmia teollisuus laatii jo nykyisten lupiensä puitteissa → **Puutteita ympäristöriski-kartoituksissa ja hallinnassa on edelleen, erityisesti huomiota kiinnitetään jatkossa PK-sektorin toimintoihin**
- Toiminnanharjoittajan velvollisuutta seuranta ei tule nykyisestä laajentaa ja tarpeettomasta tarkkailusta tulisi luopua → **Tarkkailuohjelmia tarkistetaan säännöllisesti, jolloin niihin voidaan tehdä muutoksia mm. aikaisempien tulosten, uusien vaatimusten ja menetelmien sekä kustannustehokkuuden näkökulmasta**



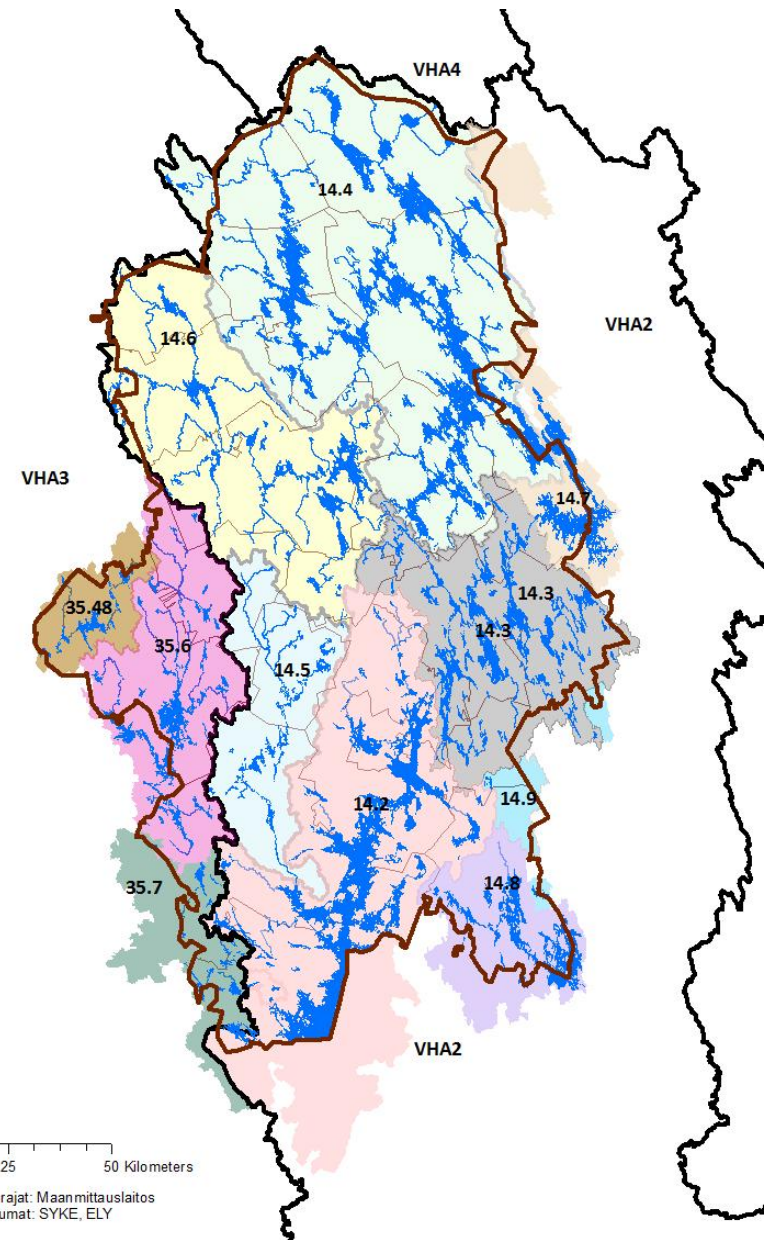
Suunnitelmien loppuunsaattaminen

- Yhteenveto keskeisestä palautteesta ja palautteen huomioimisesta esitetään vhs:ssa
- Palautetta ja sen vaikutuksia suunnitelmateksteihin työstetään parhaillaan
- Alueellinen sidosryhmäyhteistyö vesienhoidon yhteistyöryhmien kautta
- YM huolehtii poliittisesta prosessista ja valtakunnallisesta sidosryhmäyhteistyöstä
- Tarkistetut, ohjausryhmien hyväksymät vhs:t toimitetaan YM:lle valtioneuvoston päätöksen valmistelua varten lokakuun lopussa
- Valtioneuvoston päätöksen perustelumuistioluonnos **15.11.** mennessä (YM:n asettama hankeryhmä valmistelelee)
- Valtioneuvosto hyväksyy vesienhoitosuunnitelmat vuosiksi 2016-2021 joulukuussa 2015
- Raportointi EU:lle maaliskuussa 2016



Keski-Suomen vesienhoidon toimenpideohjelman viimeistely

- Keski-Suomen vesienhoidon toimenpideohjelma sisältää sekä pintavedet että pohjavedet
- Kuulutussaineistoissa pinta- ja pohjavedet olivat vielä omina asiakirjoina → Parhaillaan ollaan yhdistämässä eri osioita yhdeksi toimenpideohjelmaksi





Keskeisimmät tarkistukset

- Kemialliseen luokittelu muuttunut (lisäaineisto, esitystapa kartalla)
- Ekologiseen luokitteluun ei ole tullut muutoksia
- Riskivesien määrittely tehty kuulemisen aikana

	Yhteensä	Järvet	Joet
Ei riskiä ekologisten tilatavoitteiden saavuttamisessa	278	220	58
Riski, että erinomainen tai hyvä tila heikkenee 2016-2021	58	36	22
Riski, että hyvää tilaa ei saavuteta vuoteen 2015	45	24	21
Riski, että hyvää tilaa ei saavuteta vuoteen 2021	83	36	47
Yhteensä riskivesiä	186	96	90
Yhteensä	464	316	148



Vesimuodostuman tilaa heikentävä toiminta

Tunnus	14.673.1.020_001	Nimi	Alanen
Järvi/joki/rannikko	Järvi	Pintavesityyppi	Matalat runsashumuksiset järvet (MRh)
Järvi	14.673.1.020 Alanen	Ylläpitäjäorganisaatio	Keski-Suomen ELY

Tekijä	EU-raportoinnissa merkittävät osatekijät (aiheuttaa hyvää huonompaa tilaa)	Kansallisesti huomioon otettavat osatekijät (vapaaehtoisesti tallennettava)	Aiheuttaja (EU-tekijälle)
<u>Piste-kuormitus</u>	- Pistekuormitus - turvetuotanto Perustelut/lisätieto: Heposoiden kuivatusvedet (yhteensä 115 ha) laskevat Alaseen. Heposoiden pohjoisosan Kojjärven kautta.	- Pistekuormitus - turvetuotanto Perustelut/lisätieto: Heposoiden kuivatusvedet (yhteensä 115 ha) laskevat Alaseen. Heposoiden pohjoisosan Kojjärven kautta.	- muu tai tuntematon aiheuttaja
<u>Hajakuormitus</u>	- Hajakuormitus - metsätalous - Hajakuormitus - laskeuma	- Hajakuormitus - maatalous - Hajakuormitus - metsätalous - Hajakuormitus - laskeuma	- Metsätalous - muu tai tuntematon aiheuttaja
<u>Hydrologis-morfologinen muutos</u>			
<u>Vedenotto</u>			
<u>Muut paineet</u>			



Tilaa heikentävien tekijöiden aiheuttamat vaikutukset (Alanen)

Tekijä	EU-raportoinnissa merkittävät osatekijät (aiheuttaa hyvää huonompaa tilaa)	Kansallisesti huomioon otettavat osatekijät (vapaaehtoisesti tallennettava)
<u>Vaikutukset</u>	<ul style="list-style-type: none">- Ravinnekuormitus- Orgaaninen kuormitus- Kemiallinen kuormitus <p>Perustelut/lisätieto: Fosforipitoisuuden vähentämistarve 26 % ja typen 13 %.</p>	<ul style="list-style-type: none">- Ravinnekuormitus- Orgaaninen kuormitus- Kemiallinen kuormitus <p>Perustelut/lisätieto: Fosforipitoisuuden vähentämistarve 26 % ja typen 13 %.</p>

Merkittävät pistekuormittajat

[Vapo Oy, Heposuot Heposuot Pisteeltä vedet johdetaan Alaseen. Vanhan Isonvan alueelta vedet johdetaan Koijärven kautta Alaseen. \(14.673\)](#)



Esimerkki 2

Vesimuodostuman tilaa heikentävä toiminta

Tunnus	35.681_001	Nimi	Hoskarinjoki
Järvi/joki/rannikko	Joki	Pintavesityyppi	Keskisuuret kangasmaiden joet
Järvi		Ylläpitäjäorganisaatio	Keski-Suomen ELY

Tekijä	EU-raportoinnissa merkittävät osatekijät (aiheuttaa hyvää huonompaa tilaa)	Kansallisesti huomioon otettavat osatekijät (vapaaehtoisesti tallennettava)	Aiheuttaja (EU-tekijälle)
<u>Piste-kuormitus</u>			
<u>Haja-kuormitus</u>	- Hajakuormitus - haja-asutuksen jätevedet	- Hajakuormitus - maatalous - Hajakuormitus - haja-asutuksen jätevedet Perustelut/lisätieto: Joen ranta-alueilla paljon peltoja. Pellon ja joen välisellä alueella nähtävillä eroosiota.	- Yhdyskunnat ja haja-asutus
<u>Hydrologis-morfologinen muutos</u>	- Muun syyn vuoksi tehty vesimuodostuman väylän/pohjan/valuma-alueen/rannan fysikaalinen muutos - Vesivoimaa varten tehdyt padot, vaellusesteet ja sulut Perustelut/lisätieto: Kalmakosken pato on täydellinen nousueste koko yläpuoliselle vesistölle. Alueelta laadittu virtavesien kunnostussuunnitelma (2007), jota ei ole toteutettu Kalmakosken kalatiehen liittyvien ongelmien vuoksi.	- Muun syyn vuoksi tehty vesimuodostuman väylän/pohjan/valuma-alueen/rannan fysikaalinen muutos - Vesivoimaa varten tehdyt padot, vaellusesteet ja sulut Perustelut/lisätieto: Kalmakosken pato on täydellinen nousueste koko yläpuoliselle vesistölle. Alueelta laadittu virtavesien kunnostussuunnitelma (2007), jota ei ole toteutettu Kalmakosken kalatiehen liittyvien ongelmien vuoksi.	- Metsätalous - Energia - vesivoima
<u>Vedenotto</u>			
<u>Muut paineet</u>			



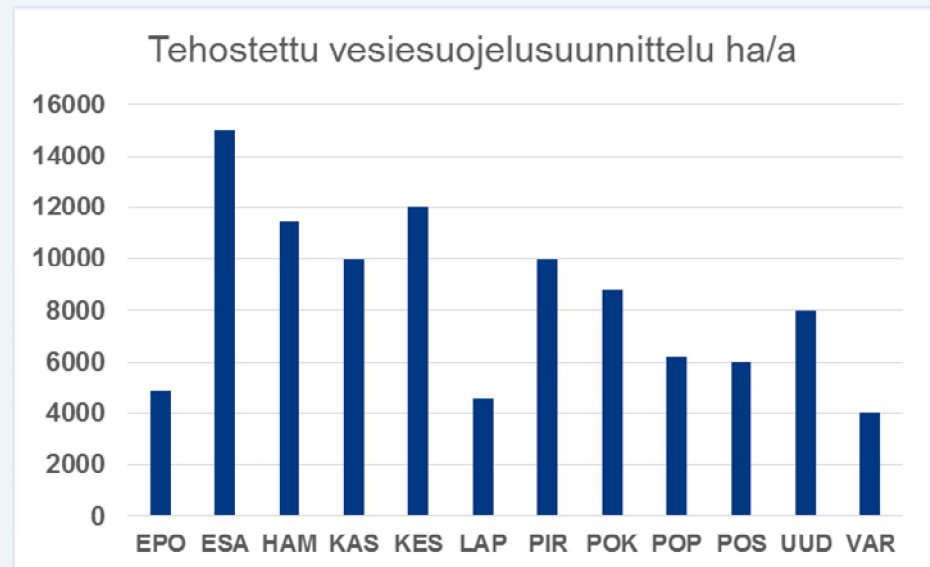
Tilaa heikentävien tekijöiden aiheuttamat vaikutukset

Tekijä	EU-raportoinnissa merkittävät osatekijät (aiheuttaa hyvää huonompaa tilaa)	Kansallisesti huomioon otettavat osatekijät (vapaaehtoisesti tallennettava)
<u>Vaikutukset</u>	<ul style="list-style-type: none">- Ravinnekuormitus- Orgaaninen kuormitus- Muuttuneet habitaatit hydrologisten muutosten vuoksi- Muuttuneet habitaatit morfologisten muutosten vuoksi (sisältää habitaattien väliset yhteydet)	<ul style="list-style-type: none">- Ravinnekuormitus- Orgaaninen kuormitus- Muuttuneet habitaatit hydrologisten muutosten vuoksi- Muuttuneet habitaatit morfologisten muutosten vuoksi (sisältää habitaattien väliset yhteydet)



Keskeisimmät tarkistukset

- Maatalouden toimenpiteisiin saattaa tulla muutoksia, selviää syyskuun aikana
 - Lisätään luonnonmukainen viljely osaksi kasvinsuojeluaineiden käytön vähentämistoimenpidettä
 - Tämän kuun aikana saadaan maaseutuohjelmaan rahoitettavaksi ehdotetut toimenpidemäärät kunnittain ja verrataan vesienhoitosuunnitelmissa esitettyihin toimenpidemääriin → voi vaikuttaa toimenpiteiden määrään
- Metsätalouden toimenpidettä tehostettu vesiensuojelusuunnittelu on vähennetty 20 000 ha → 12 000 ha:iin vuodessa



Kiitos yhteistyöstä!



Kuva: Anssi Eloranta