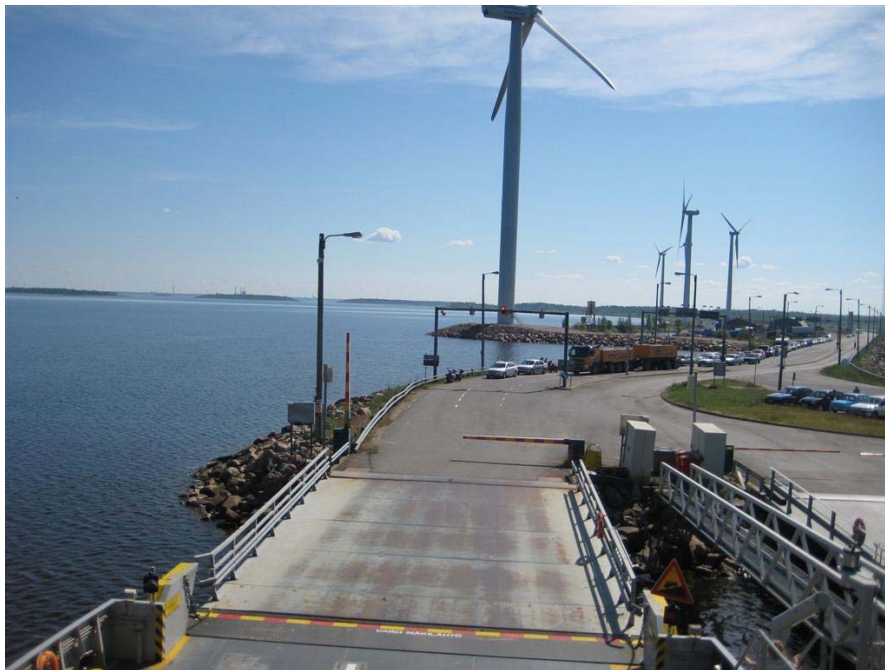


## Oulunsalo-Hailuoto kiinteän tieyhteyden ja tuulipuistohankkeen sosiaalisten vaikutusten selvittäminen haastatteluin

15.09.2009



Jaana Hakola  
Jari Heiskari  
Jakob Kjellman  
Piia Sassi-Päkkilä

## Asiakas

Metsähallitus Laatumaa

Yhteyshenkilö: Erkki Kunnari

[erkki.kunnari@metsa.fi](mailto:erkki.kunnari@metsa.fi)

0205 64 100

Keskusosuuskunta Oulun Seudun Sähkö

Yhteyshenkilö: Risto Kantola

[risto.kantola@oulunseudunsahko.fi](mailto:risto.kantola@oulunseudunsahko.fi)

08 310 1500

## Konsultti

WSP Environmental

Kiviharjunlenkki 1 D

FI-90220 Oulu

Puh.: +358 207 864 12

Fax: +358 207 864 800

WSP Environmental Finland

Y-tunnus: 1556287-4

Kotipaikka: Helsinki

[www.wspgroup.fi](http://www.wspgroup.fi)

## Sisältö

<b>1</b>	<b>MENETELMÄKUVAUS</b>	<b>4</b>
1.1	Lomake	4
1.2	Teema	5
<b>2</b>	<b>TAUSTATEKIJÄT</b>	<b>5</b>
2.1	Lauttakysely	5
2.2	Puhelinhaastattelu	7
<b>3</b>	<b>TULOKSET</b>	<b>8</b>
3.1	Lauttakysely	8
3.1.1	Kiinteä tieyhteys	9
3.1.2	Tuulipuisto	12
3.1.3	Kiinteä tieyhteys ja tuulipuisto – lauttahaastattelujen yhteistarkastelu	16
3.2	Teemahaastattelut	17
3.2.1	Yrittäjät	17
3.2.2	Mökkiläiset	18
3.2.3	Kalastajat	18
3.2.4	Asukkaat	19
3.2.5	Paluumuuttajat	20
<b>4</b>	<b>EPÄVARMUUSTEKIJÄT</b>	<b>20</b>
<b>5</b>	<b>JOHTOPÄÄTÖKSET</b>	<b>20</b>

## RAPORTTI

### Oulunsalo-Hailuoto kiinteän tieyhteyden ja tuulipuistohankkeen sosiaalisten vaikutusten selvittäminen haastatteluin

Tämän työn tarkoituksena oli selvittää kiinteän tieyhteyden ja tuulipuistohankkeen sosiaalisia vaikutuksia haastatteluiden avulla. Asiakas on tehnyt työstä lisätilauksen 22.6.2009, joka on WSP Environmental Oy:n tekemän 12.6.2009 päivätyn tarkennetun tarjouksen mukainen.

Oulunsalo-Hailuoto tuulipuistohankkeen ja Hailuodon liikenneyhteyksien kehittämishankkeen sosiaalisten vaikutusten selvittäminen toteutettiin teemahaastatteluiden avulla.

Haastattelut toteutettiin puhelinhaastatteluina lukuun ottamatta lautan käyttäjien haastatteluja, jotka toteutettiin lautalla jaettavalla kyselylomakkeella.

Puhelinhaastattelu toteutettiin 6.8–7.9.2009 välisenä aikana ja lauttahaastattelut perjantaina 21.8.2009 klo 10-15 välisenä aikana. Säätila lauttahaastatteluiden teko ajankohtana oli aurinkoinen.

Puhelinhaastattelussa haastateltavia ryhmiä oli viisi, joista haastatteluja tehtiin seuraavasti: yrittäjät 5 kpl, mökkiläiset 5 kpl, kalastajat 4 kpl, asukkaat 4 kpl, paluumuuttajat 3 kpl eli yhteensä 21 kpl.

Lauttakyselyssä haastatteluja tehtiin seuraavasti: turistit 11 kpl ja muut lautan käyttäjät 19 kpl eli yhteensä 30 kpl.

Lautta- ja puhelinhaastatteluissa kaikki vastaajaryhmät eivät ole tasaisesti edustettuna, esimerkiksi yrittäjät puuttuvat kokonaan. Etukäteen oli päätetty että lauttahaastatteluilla pyrittiin haastattelemaan turisteja, koska heitä ei voitu tavoittaa puhelinhaastattelun avulla.

Haastatteluiden kokonaismäärä oli yhteensä 51 kpl.

Taulukoissa ja kuvateksteissä mainittu n (n=xx) tarkoittaa vastaajien lukumäärää.

## 1 Menetelmäkuvaus

### 1.1 Lomake

Lautan käyttäjien haastattelut toteutettiin ennakkoon laaditun kyselylomakkeen avulla. Kyselylomakkeessa oli yhteensä kymmenen kysymystä, joista kahdeksan oli monivalintakysymyksiä. Osassa monivalintakysymyksissä oli lisäksi vapaamuotoisen sanallisen kommentoimisen mahdollisuus. Kyselylomakkeen mukana vastaajille jaettiin yhteenveto molemmista hankkeista.

Kyselylomakkeita jaettiin kaiken kaikkiaan 40 kpl, joista palautettiin 30 kpl täytettynä. Eli vastausprosentti oli 75 %. Tosin kaikki kyselylomakkeen palauttaneista eivät olleet vastanneet kaikkiin kysymyksiin.

Lautan käyttäjien haastattelut toteutettiin jakamalla kyselylomaketta lauttamatkan aikana lautan käyttäjille sekä Hailuodon lauttarannassa lauttaa odottaville. Toisen jakelukierroksen aikana kyselyä jaettiin vain turisteille, jotta saataisiin riittävä määrä turistien vastauksia.

Kyselylomake on kokonaisuudessaan liitteessä 1.

## 1.2 Teema

Teemahaastattelut toteutettiin puhelinhaastatteluina (lukuun ottamatta lautan käyttäjien haastatteluja). Puhelinhaastattelussa ei käytetty mitään valmista kyselykaavaketta, vaan haastattelu toteutettiin keskustelemalla eli kuulosteltiin mitä mieltä asianomainen on hankkeesta (puolesta tai vastaan) ja mitkä seikat häntä hankkeissa mietityttävät. Tarpeen mukaan esitettiin tarkentavia kysymyksiä tai kyseltiin tarkempaa erittelyä/perusteluja vastaajien esittämien mielipiteiden suhteen.

Pääteemat olivat tuulipuisto- ja kiinteän tieyhteyden hanke. Lisäksi kyseltiin mm. suhtautumista lauttaliikenteen kehittämiseen.

Haastateltavat henkilöt etsittiin nettihakemistoista, numerotiedusteluista, kysyttiin yhteystietoja kunnasta sekä kyseltiin haastateltavilta.

Puhelinhaastattelussa hankkeet esiteltiin tarvittaessa ja kysyttiin ensisijaisesti mielipiteitä/näkemyksiä ohjaamatta mihinkään tiettyyn suuntaan. Jos haastateltava itse vastasi kaikkiin pääteemoihin, lopetettiin haastattelu siihen. Jos haastateltava ei taas itse nostanut kaikkia pääteemoja esille, esitettiin hänelle lisäkysymyksiä.

Puhelinhaastattelun alussa haastattelija luki tarvittaessa hankkeiden yhteenvedot haastateltavalle. Mikäli haastateltava ei osannut esittää mielipidettään, kerrottiin hänelle pääkohtia lauttahaastattelulomakkeesta.

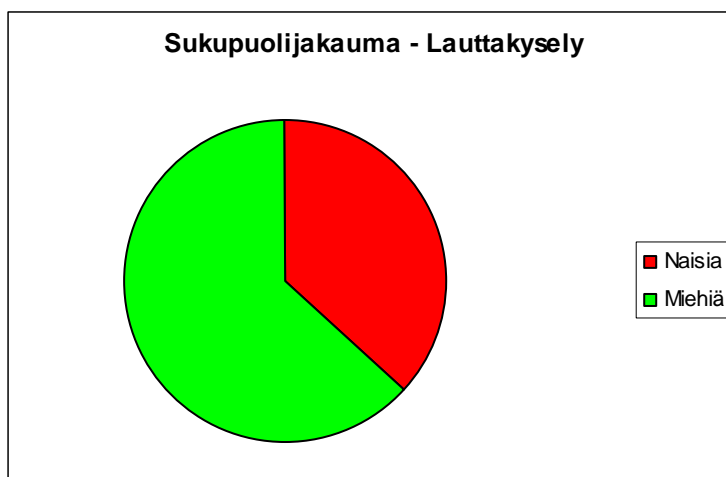
Puhelinhaastatteluja tehtiin ryhmittäin siten, että jos kolmen haastateltavan jälkeen saatiin kyseisestä käyttäjäryhmästä yhtenevä kuva, jätettiin haastateltavien määrä kolmeen. Muutoin puhelinhaastatteluja jatkettiin kunnes yhtenevä kuva haastateltavasta ryhmästä oli saatu.

Yhden puhelinhaastattelun kesto oli 5-20 min.

## 2 Taustatekijät

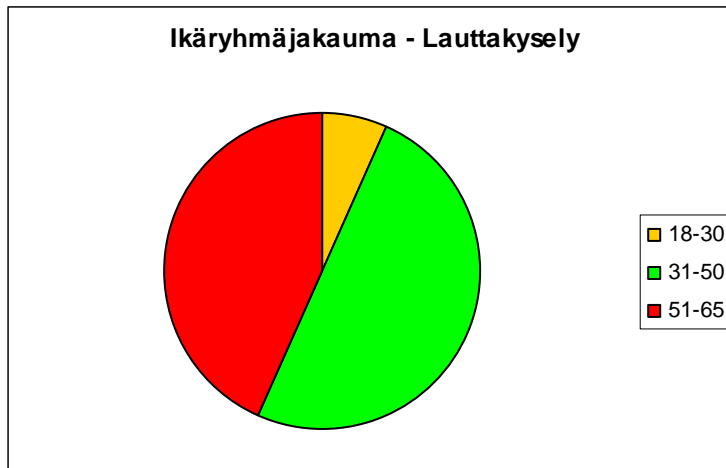
### 2.1 Lauttakysely

Lauttakyselyyn vastanneista 37 % oli naisia ja 63 % miehiä.



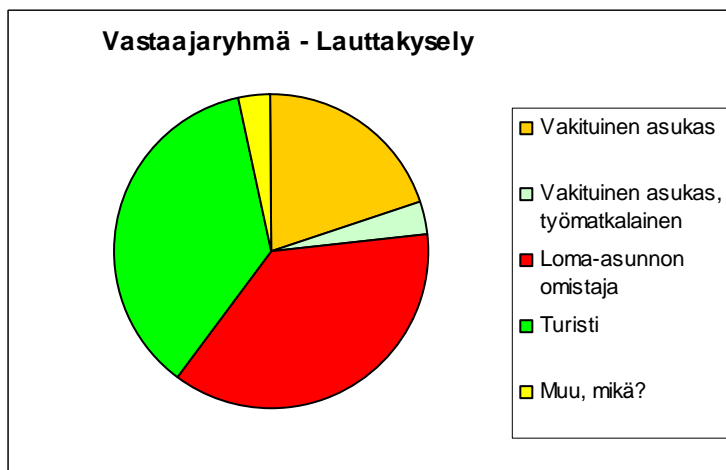
**Kuva 1. Vastaajien sukupuolijakauma (n=30) (lauttakysely).**

Lauttakyselyyn vastanneista suurimman ikäryhmän muodostivat 31–50 -vuotiaat, joita oli puolet (50 %) vastanneista. Toiseksi suurimman ryhmän muodostivat 51–65 -vuotiaat (43 %). Yksikään vastaajista ei ollut yli 65-vuotias.



**Kuva 2. Vastaajien ikäryhmäjakauma (n=30) (lauttakysely).**

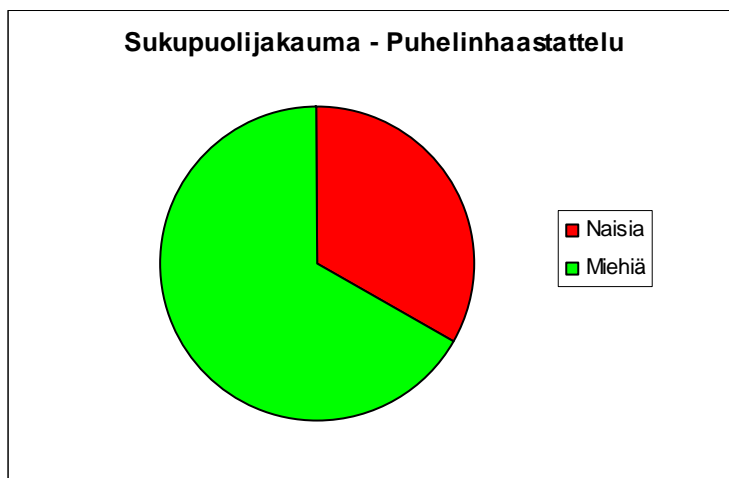
Suurimman vastaajaryhmän lauttakyselyssä muodostivat loma-asunnon omistajat (37 %) ja turistit (37 %). Vakituksia asukkaita vastaajista oli 20 %. Yksikään vastaajista ei ollut yrittäjä tai ammatikalastaja.



**Kuva 3. Vastaajaryhmät (n=30) (lauttakysely).**

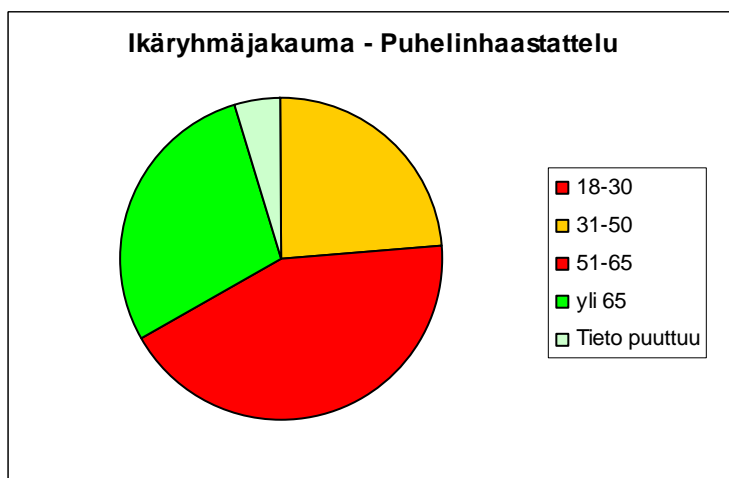
## 2.2 Puhelinhaastattelu

Puhelinhaastatteluun vastanneista 33 % oli naisia ja 67 % miehiä.



**Kuva 4. Vastaajien sukupuolijakauma (n=21) (puhelinhaastattelu).**

Puhelinhaastatteluun vastanneista 51–65-vuotiaita oli 42 % vastanneista, yli 65-vuotiaita 29 % ja 31–50 -vuotiaita 24 %. Yksikään vastaajista ei ollut ikäryhmää 18–30 vuotta.



**Kuva 5. Vastaajien ikäryhmäjakauma (n=21) (puhelinhaastattelu).**

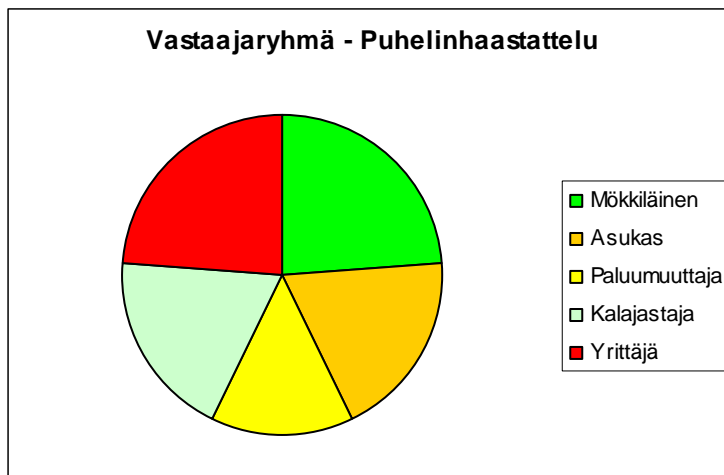
Puhelinhaastattelussa suurimmat vastaajaryhmät olivat mökkiläiset (24 %) ja asukkaat (24 %). Mökkiläisiä haastateltiin 5 kpl, joista naisia oli 2 kpl ja miehiä 3 kpl.

Paluumuuttajia haastateltiin 3 kpl, joista 2 kpl oli miehiä ja 1 kpl nainen.

Yrittäjiä haastateltiin 5 kpl, joista 3 kpl oli miehiä ja 2 kpl naisia.

Kalastajia haastateltiin 4 kpl, joista kaikki olivat miehiä.

Asukkaita haastateltiin 4 kpl, joista 2 kpl oli miehiä ja 2 kpl naisia.

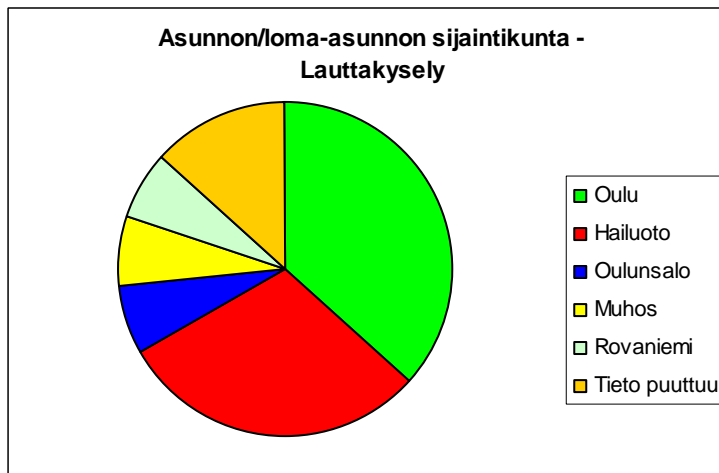


**Kuva 6. Vastaajaryhmät (n=21) (puhelinhaastattelu).**

### 3 Tulokset

#### 3.1 Lauttakysely

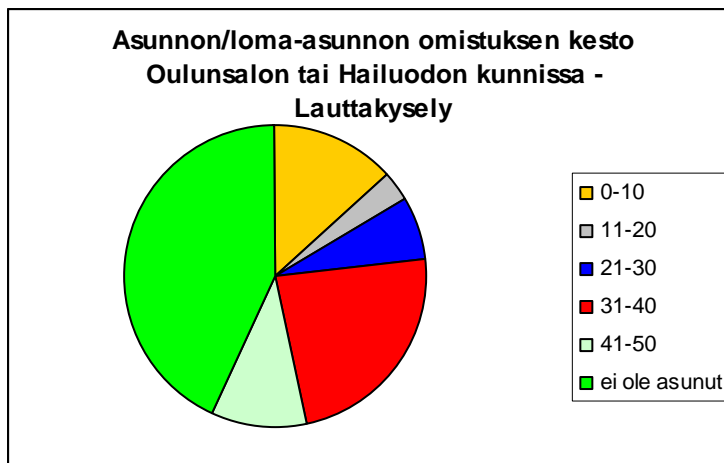
Suurin osa lauttakyselyyn vastanneiden asunnoista/loma-asunnoista sijaitsee Oulussa (36 %) tai Hailuodossa (30 %).



**Kuva 7. Asunnon/loma-asunnon sijaintikunta (n=30) (lauttakysely).**

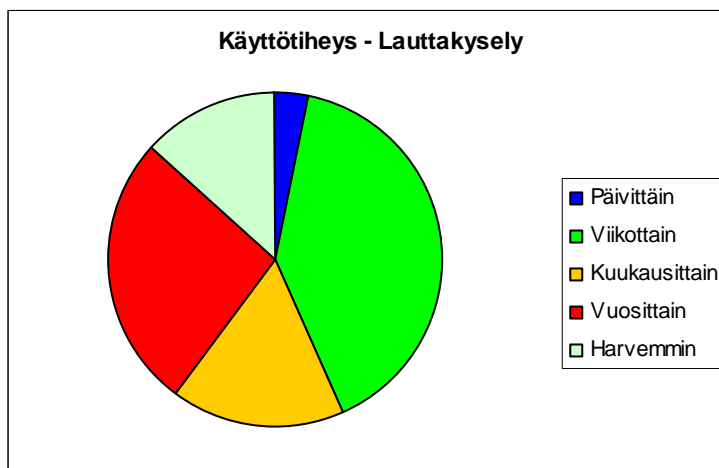
Lauttakyselyyn vastanneista seitsemän henkilöä eli 23 % on asunut / loma-asunto on sijainnut Oulunsalon tai Hailuodon kunnassa 31–40 vuotta.





**Kuva 8. Asunnon/loma-asunnon omistuksen kesto (vuotta) Oulunsalon tai Hailuodon kunnassa (n=30) (lauttakysely).**

Lauttakyselyyn vastanneista suurimman käyttäjäryhmän muodostivat viikoittain lauttaa käyttävät (40 %). Toiseksi suurimpana ryhmänä olivat vuosittain lauttaa käyttävät (27 %). Vain 3 % vastanneista käyttää lauttaa päivittäin.



**Kuva 9. Lautan käyttötiheys (n=30) (lauttakysely).**

### 3.1.1 Kiinteä tieyhteys

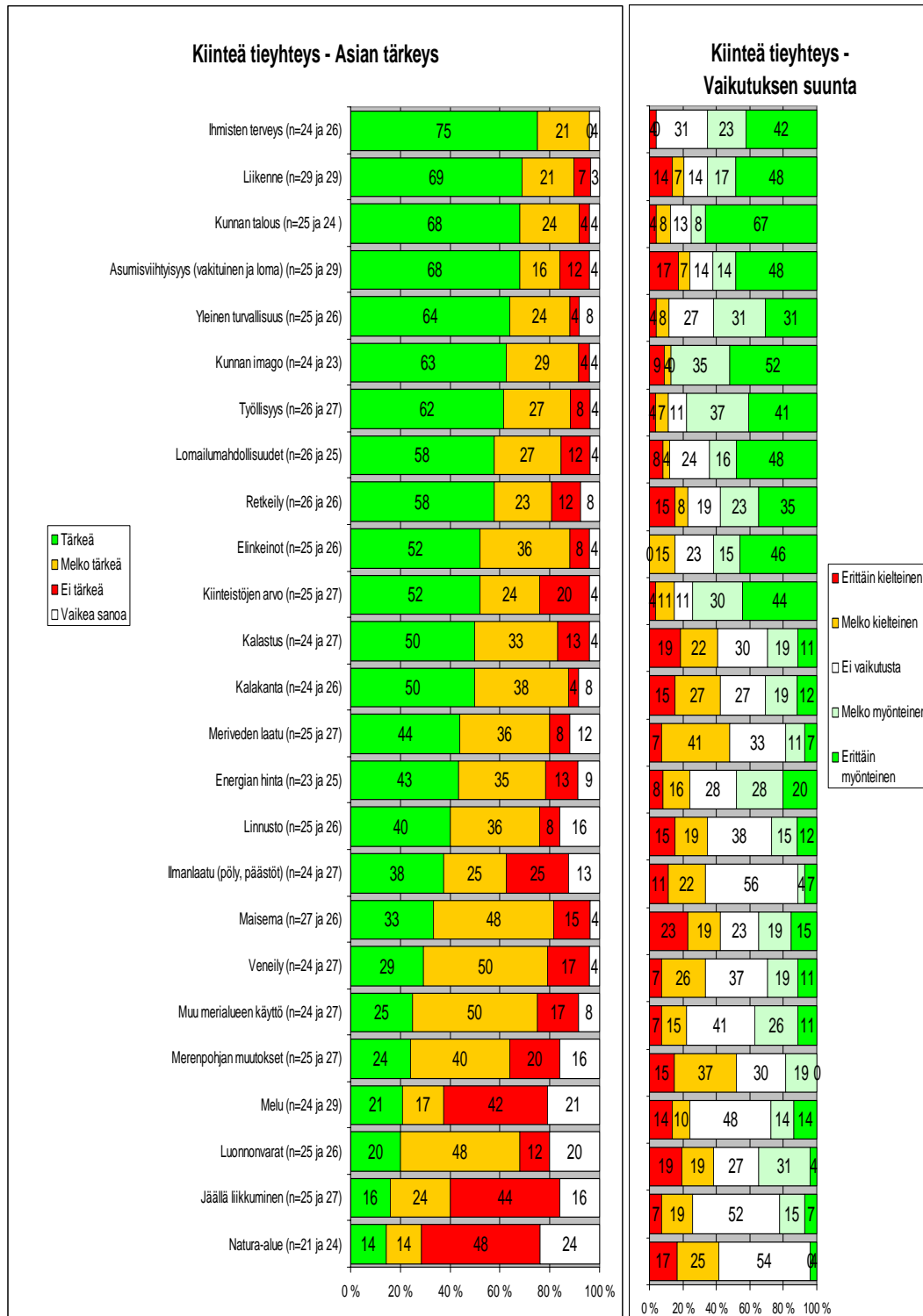
Kysyttäessä kiinteän tieyhteyden vaikutuksia, tärkeimmiksi koettiin vaikutukset ihmisten terveyteen, jota 75 % vastanneista piti tärkeänä. Tärkeinä koettiin myös liikenne (69 % tärkeä), asumisviihtyisyys (68 % tärkeä) ja yleinen turvallisuus (64 % tärkeä).

Vähiten tärkeiksi asioiksi koettiin vaikutukset Natura-alueeseen (48 % ei tärkeä), jäällä liikkumiseen (44 % ei tärkeä) ja meluun (42 % ei tärkeä).

Vaikutuksen suuntaa tarkasteltaessa myönteisimmiksi asioiksi koettiin vaikutukset kunnan talouteen, jossa 67 % vastanneista piti vaikutuksen suuntaa erittäin myönteisenä. Muita positiivisia vaikutuksia todettiin olevan kunnan imagoon (52 % erittäin myönteinen) sekä liikenteeseen, asumisviihtyisyyteen ja lomailumahdollisuuksiin (48 % erittäin myönteinen).

Tuloksista on havaittavissa selvästi, että jotka pitivät asiaa tärkeänä, kokivat myös asian vaikutus-suunnan erittäin myönteiseksi.

Erittäin kielteiseksi vaikutuksen suunta koettiin maiseman (23 % erittäin kielteinen), luonnonva-rojen (19 % erittäin kielteinen) ja kalastuksen osalta (19 % erittäin kielteinen).

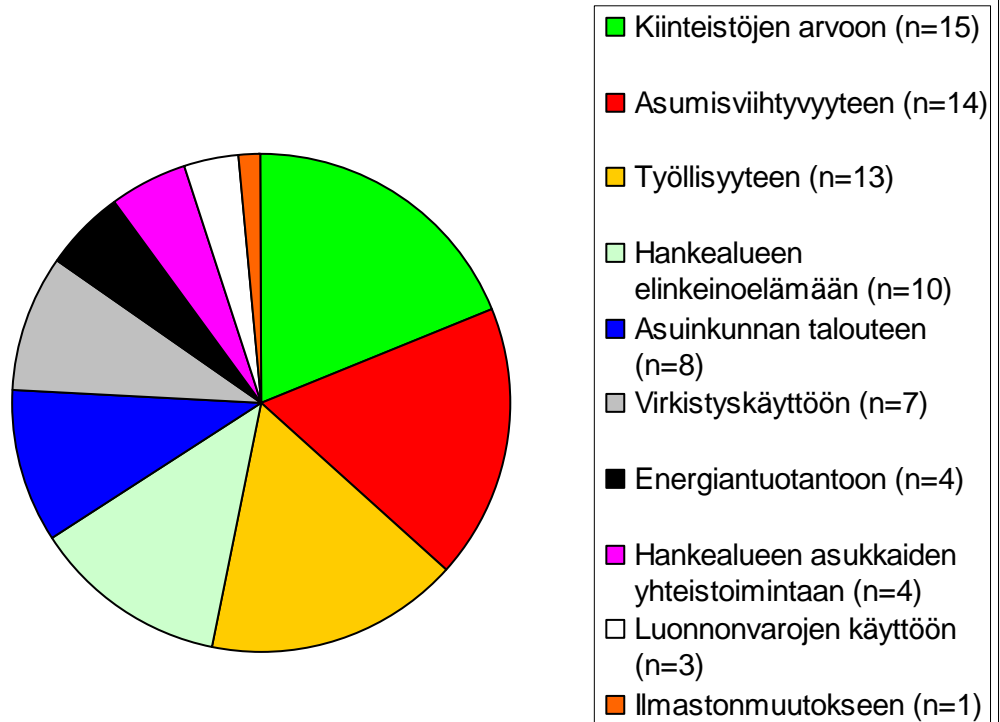


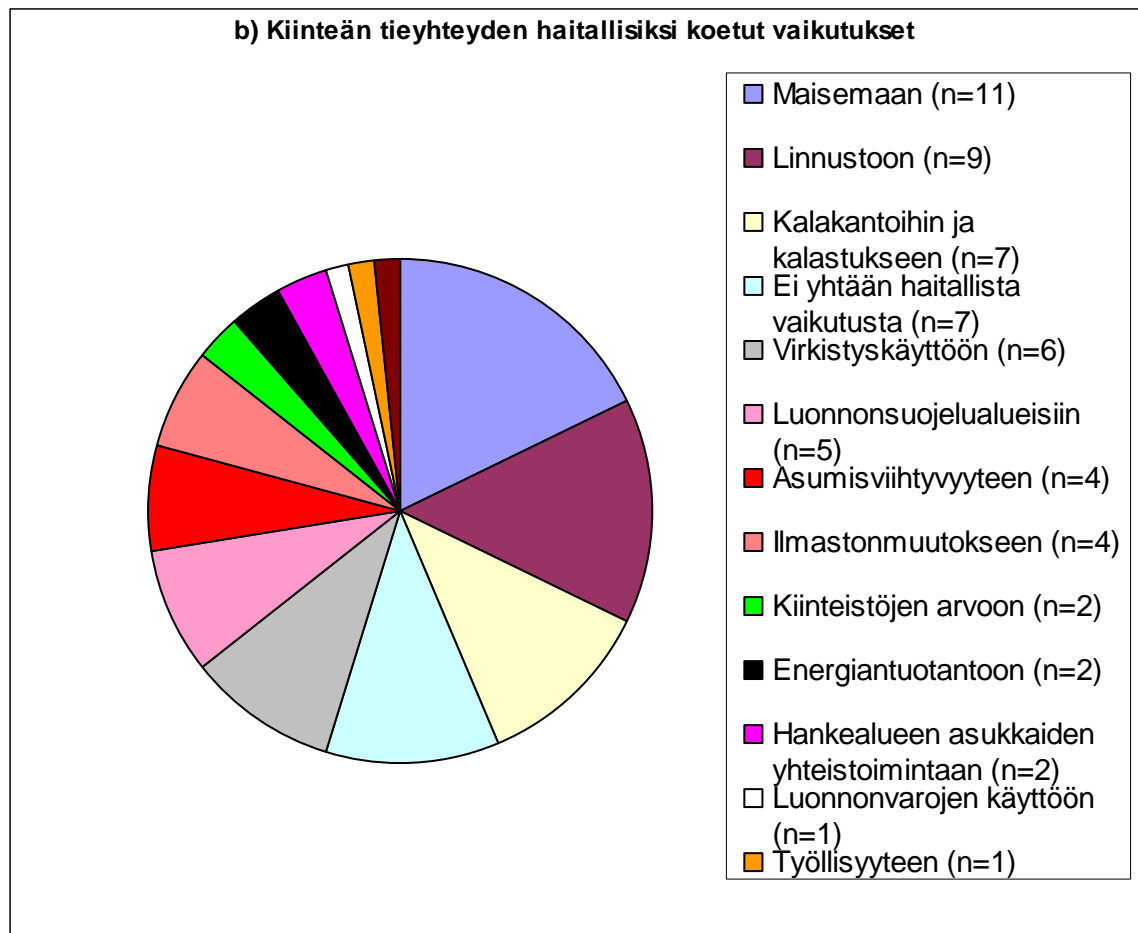
Kuva 10. Kiinteä tieyhteys – asian tärkeys ja vaikutuksen suunta (lauttakysely).

Kiinteän tieyhteyden osalta hyödyllisimmiksi koetut vaikutukset kohdistuivat kiinteistöjen arvoon (19 %), asumisviihtyvyyteen (18 %) sekä työllisyyteen (16 %).

Kiinteän tieyhteyden osalta haitallisimmiksi koetut vaikutukset kohdistuivat maisemaan (18 %), linnustoon (15 %), kalakantoihin ja kalastukseen (11 %). 11 % vastaajista ei kokenut kiinteän tieyhteyden hankkeella olevan yhtään haitallista vaikutusta (11 %).

#### a) Kiinteän tieyhteyden hyödyllisiksi koetut vaikutukset





**Kuva 11. Kiinteän tieyhteyden hyödyllisimmiksi (kuva 11a) ja haitallisimmiksi (kuva 11b) koetut vaikutukset (lauttakysely).**

### 3.1.2 Tuulipuisto

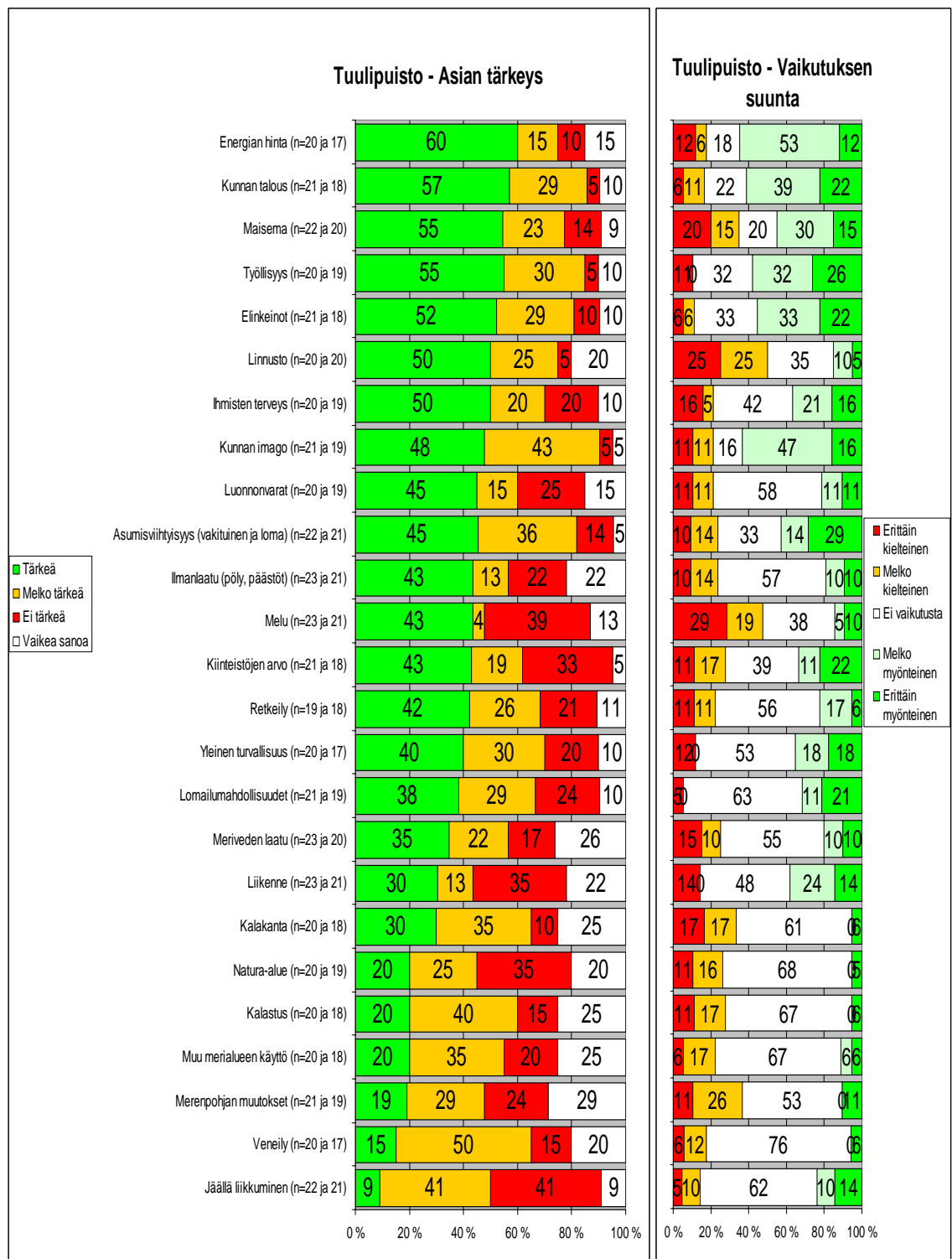
Tuulipuistohankkeen osalta tärkeimmiksi asioiksi koettiin vaikutukset energian hintaan, jota 60 % vastanneista piti tärkeänä. Tärkeinä koettiin myös vaikutukset kunnan talouteen (57 % tärkeä), työllisyyteen (55 % tärkeä) ja maisemaan (55 % tärkeä).

Vähiten tärkeiksi asioiksi koettiin jäällä liikkuminen (ei tärkeä 44 %), melu (ei tärkeä 39 %) ja liikenne (ei tärkeä 35 %).

Tuulipuistohankkeen vaikutuksen suuntaa tarkasteltaessa myönteisimmiksi koettiin vaikutukset asumisviihtyvyyteen (29 % erittäin myönteinen), työllisyyteen (26 % erittäin myönteinen), kiinteistöjen arvoon (22 % erittäin myönteinen), kunnan talouteen (22 % erittäin myönteinen) sekä elinkeinoihin (22 % erittäin myönteinen).

Vaikutuksen suuntaa tarkasteltaessa kielteisimmiksi vaikutuksiksi koettiin vaikutukset meluun (29 %), linnustoon (25 %) ja maisemaan (20 % erittäin kielteinen).

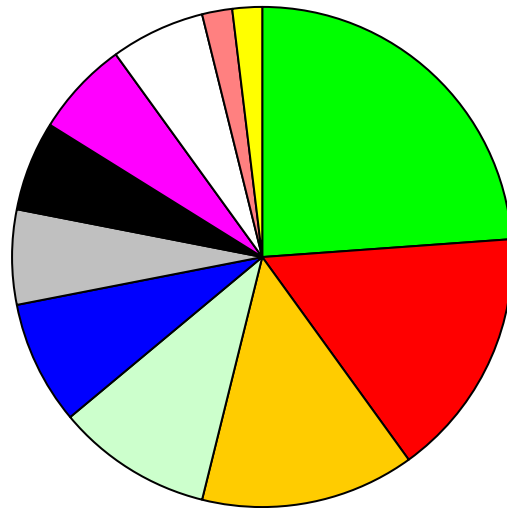
Tärkeinä pidettyjen asioiden vaikutussuunta on pääosin positiivinen, mutta ei niin selkeästi kuin kiinteän tieyhteyshankkeen osalta. Kiinteän tieyhteyden hankkeessa tärkeinä pidettyjä asioita pidettiin vaikutuksen suunnalta erittäin myönteisinä, kun tuulipuistohankkeen osalta suunta on pääosin ”vain” myönteinen. Lisäksi korostuu vaikutuksen suuntaa kysyttäessä, ryhmä ei vaikutusta, jonka osuus on selkeästi isompi kuin kiinteän tieyhteyden osalta.



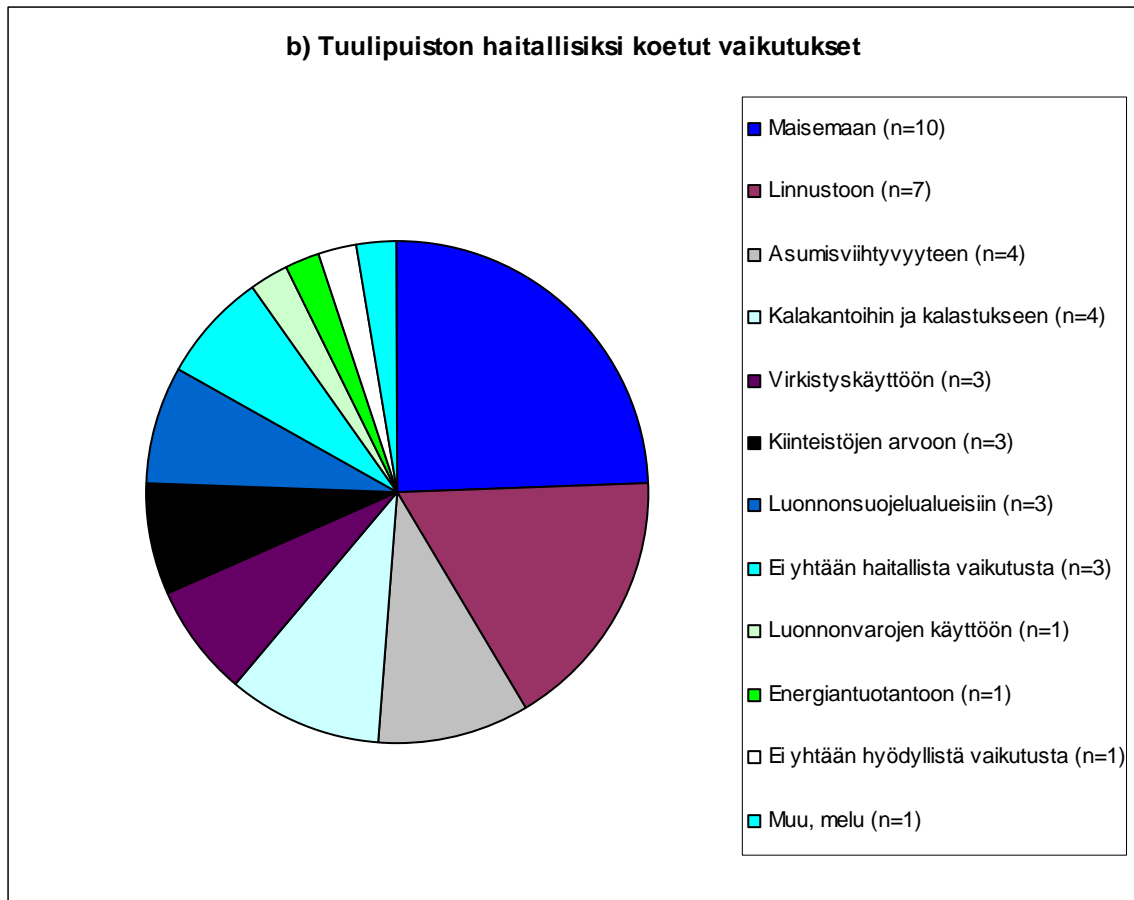
**Kuva 12. Tuulipuisto – asian tärkeys ja vaikutuksen suunta (lauttakysely).**

Tuulipuiston hyödyllisimmiksi koetut asiat kohdistuivat energiantuotantoon (24 %), työllisyyteen (16 %) ja ilmastomuutokseen (14 %).

Tuulipuiston haitallisimmiksi koetut asiat kohdistuivat maisemaan (25 %), linnustoon (18 %) ja asumisviihtyisyyteen (11 %).

**a) Tuulipuiston hyödyllisiksi koetut vaikutukset**

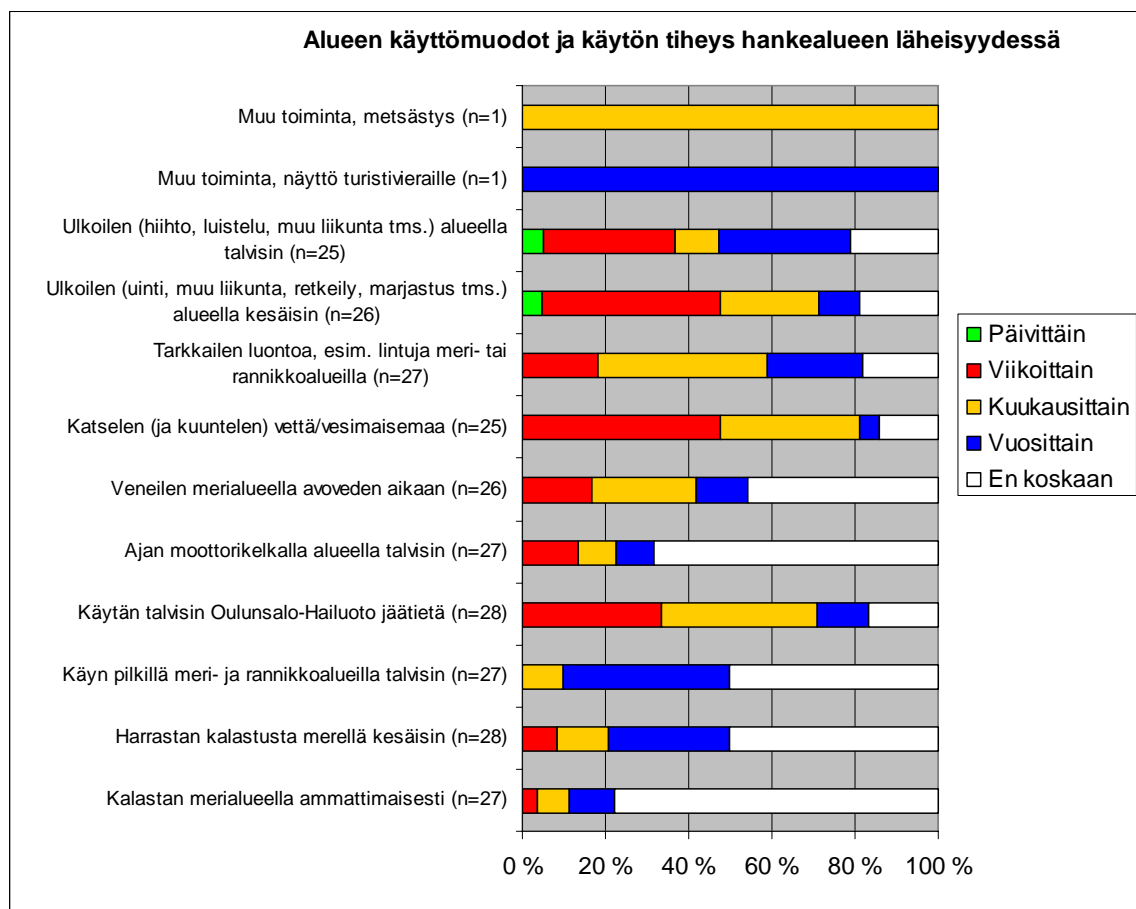
- Energiantuotantoon (n=12)
- Työllisyyteen (n=8)
- Ilmastonmuutokseen (n=7)
- Luonnonvarojen käyttöön (n=5)
- Maisemaan (n=4)
- Asumisviihtyvyyteen (n=3)
- Kiinteistöjen arvoon (n=3)
- Hankealueen elinkeinoelämään (n=3)
- Ei yhtään hyödyllistä vaikutusta (n=3)
- Asuinkunnan talouteen (n=1)
- Muu, matkailu (n=1)



**Kuva 13. Tuulipuiston hyödyllisimmiksi (kuva 13a) ja haitallisimmiksi (kuva 13b) koetut vaikutukset (lauttakysely).**

Suosituimmat käyttömuodot hankealueen läheisyydessä olivat ulkoilu alueella talvisin (4 % päivittäin, 35 % viikoittain) ja kesäisin (4 % päivittäin, 24 % viikoittain) sekä veden/vesimaiseman katselu (kuuntelu) (40 % viikoittain).

Vähiten alueella harrastettiin kysytyistä käyttömuodoista ammattimaista merikalastusta (68 % en koskaan) ja kalastusta merellä kesäisin (43 % en koskaan).



**Kuva 14. Alueen käyttömuodot ja käytön tiheys hankealueen läheisyydessä (lauttakysely).**

### 3.1.3 Kiinteä tieyhteys ja tuulipuisto – lautahaastattelujen yhteistarkastelu

Tarkasteltaessa haastateltujen vastauksia asioiden tärkeyteen voidaan todeta, että ihmiset kokivat eri asiat tärkeinä kiinteässä tieyhteyden haastattelu osuudessa kuin mitä tuulivoiman osuudessa (kuvat 10 ja 12). Lähtökohtaisesti voisi olettaa, että tietyt asiat olisivat ihmisille tärkeitä oli kyse sitten tien- tai tuulivoiman rakentamisesta. Kiinteän tieyhteyden osuudessa ihmiset katsoivat tärkeimmäksi asiaksi ihmisen terveyden kun se tuulipuisto osuuden vastauksissa oli tärkeydessään vasta kuudentena. Toisena kiinteän tieyhteyden osuudessa oli liikenne kun tuulivoima osuudessa se oli vasta 18. sijalla. Kunnan talous oli arvostettu molemmissa kyselyosuuksissa tärkeydessään korkealle eli kolmantena kiinteä tieyhteys osuudessa ja toisena tuulipuisto osuudessa. Maisema oli puolestaan kolmanneksi tärkein tuulipuistokyselyssä ja 18. kiinteä tieyhteys-kyselyssä.

Vastausten perusteella voisi todeta vastanneiden katsovan, ettei tuulipuisto ihmeemmin vaikuta ympäristöön. Kuvan 12 vaikutusten suunta osuudessa on huomattavan paljon ”ei vaikutusta” vastauksia (luonnonvarat, ilmanlaatu, meriveden laatu, kalakanta, Natura-alue, kalastus, merenpohjan muutokset). Melu ja linnusto vaikutukset näyttäisivät saavan eniten kielteisiä vaikutuksia vastauksia. Vastaavasti tieyhteyden osalta (kuva 10) on vaikutuksia todettu olevan sekä myönteisiä että kielteisiä ja ei vaikutusta vastauksia on selvästi vähemmän kuin tuulipuisto osuudessa.



## 3.2 Teemahaastattelut

### 3.2.1 Yrittäjät

Haastatellut yrittäjät olivat kone-, sähkö-, matkailu- ja käsityöalan yrittäjiä. Kaikki yrittäjät kannattivat tuulipuistohanketta.

*”Tuulivoimoihin on totuttu Hailuodossa, tuulivoima on hyvä asia.”*

*”Saarella on jo totuttu tuulivoimoihin ja fiksusti suunnitellut ja tehdyt rakenteet sulautuvat kyllä maisemaan. Lisäksi tuulivoima on puhdasta energiaa ja sitä on järkevää hyödyntää milloin se vain on mahdollista.”*

*”Tuulivoimaa voisi tulla lisää, mutta muulimyllyhankkeessa on sekä hyvää että huonoa (luonnotta, asukkaille).”*

*”Tuulimyllyhankkeesta pitäisi kunnan ja saarelaisten hyötyä jotenkin, esim. hailuotolaisille sähkö voisi olla edullisempaa.”*

Neljä yrittäjää kannatti kiinteää tieyhteyttä ja yksi yrittäjä vastusti kiinteää tieyhteyttä.

*”Työn puolesta ei ole juurikaan ajoja mantereelle, mutta kiinteä tieyhteys olisi ensi arvoisen tärkeä mm. sairaskyytien takia, mutta myös muuten vapaan kulkemisen takaamiseksi.”*

*”Kiinteä liikenneyhteys tasoittaisi liikennevirtoja: tällä hetkellä saaren läpi menevän päätien liikenne on tukossa aina lautan saapumisen jälkeen tai ennen lautan lähtöä, myös päätien leventäminen olisi tarpeen liikenneturvallisuuden kannalta.”*

*”Mikäli lauttayhteys poistuu, työttömyys lisääntyy: heti aluksi poistuvat lauttahenkilökunta, kahvilahenkilökunta lauttarannoissa, majoittuminen ja kauppa saarella vähenevät jne. Hailuoto on ollut itsenäinen saaristokunta, mutta kiinteän yhteyden myötä molemmat ominaisuudet katoavat: Hailuodosta tulee osa jotain muuta kuntaa, jolloin katoavat kunnan työpaikat, kirkko, koulu, terveysasema jne.”*

Lauttaliikenteen kehittämiseen kolme yrittäjää suhtautuu epäilevästi, yhden mielestä nykyinen lautta on riittävä ja yksi ei ilmaissut kantaansa.

*”Lauttaliikennettä on kehitetty koko ajan ja lauttayhteys on tällä hetkellä täysin riittävä saaren tarpeisiin (esim. kesällä lautta kulkee tiheämmin kuin kaupungin linja-autot), lauttaliikennettä voisi tarpeen mukaan tulevaisuudessa lisätä.”*

*”Lauttaliikenteen parantaminen epäilyttää: jonkin aikaa voisi olla lisälauttavuoroja, mutta sitten joillain ”säästösyillä” palattaisiin takaisin vanhoihin lauttavuoroihin.”*

### 3.2.2 Mökkiläiset

Mökkiläisistä 4 kpl kannattaa tuulipuistohanketta.

*”Tuulivoimat/tuulivoima energiamuotona ihan hyvä.”*

*”Tuulimyllyt ovat OK, olen tarkkaillut Marjaniemessä lintuja, enkä ole havainnut, että linnut häiriintyisivät myllystä, enkä ole myöskään havainnut kuolleita lintuja. Uskon myös, että jos tuulipuiston myllyille rakennetaan keinosaari/keinokari, niin aika pian linnut ottavat ne omikseen.”*

Yksi mökkiläinen vastustaa tuulipuistohanketta.

*”Tuulivoimat olisivat ekologinen vaihtoehto, mutta en tykkää myllyistä. Jo viisi myllyä on raskasta katsottavaa ja noin 100 myllyä olisivat kauheaa katsottavaa.”*

Neljä mökkiläistä kannattaa kiinteää tieyhteyttä, joista yhdelle vastaajista lauttaliikenteen kehittäminen sopii kuitenkin parhaiten

*”Kiinteä tieyhteys on tarpeellinen ja tienpidollisesti kannattava.”*

*”Mökkiläisnäkökulmasta lauttaliikenteen kehittäminen sopii hyvin. On kuitenkin tilanteita, joissa kiinteä tieyhteys olisi hyvä olla olemassa, esim. sairastapaukset.”*

Yksi mökkiläinen vastustaa kiinteää tieyhteyttä.

*”Liikenne Hailuotoon tulee lisääntymään niin paljon, että Hailuodon luonto ei tule sitä kestävään.”*

Lauttaliikenteen kehittämiseen mökkiläisistä kolme suhtautuu positiivisesti ja kahden mielestä se ei ole järkevää.

*”Nykyinen lautta toimii pääosin hyvin, lukuun ottamatta ruuhkia. Aikakausina, jolloin ovat hyvät ilmat, marjastuskausi ja tapahtumia Hailuodossa, pitäisi olla vuorontihennyksiä. Lisälautta saisi kulkea myöhempään syksyllä.”*

*”En näe lauttayhteyden kehittämistä järkevänä vaihtoehtona, en taloudellisesti, enkä muutenkaan. Uudet lautat vaatisivat ruoppausta, mikä ei ole ympäristönäkökohtat huomioiden järkevää. Myös nykyiset lautat pöllyttävät jatkuvasti pohjasedimenttejä, koska väylä on niin matala.”*

### 3.2.3 Kalastajat

Haastatellut kalastajat olivat osin tai kokonaan kalastuksesta elantonsa saavia. Kaksi kalastajista oli hailuotolaisia (toinen oli jo eläköitynyt entinen ammattikalastaja ja toinen osin kalastuksesta elantonsa saava) ja kaksi oulunsalolaisia (toisella näihin päiviin asti kalastus ollut pääelinkeinona, nyttemmin vähenevässä määrin, toinen oli täysipäiväinen ammattikalastaja). Haastatteluun otettiin mukaan oulunsalolaisia kalastajia, koska Hailuodossa ei haastattelun yhteydessä tulleen tiedon mukaan ollut muita pääosin kalastuksesta elantonsa saavia.

Kiinteää tieyhteyttä kannattavat kaikki, pääsyynä on kulkemisen helpottuminen.

*”Lauttayhteys on erityisen hankala kalastajille (mutta myös muille yrittäjille), kalankuljetus manteele hankalaa ja myös kalanhakijat kokevat kalan hakemisen vaikeaksi lauttayhteyden takaa.”*

*”Kiinteä tieyhteys saa tulla kunhan väylää ei tukita pengertiellä kokonaan, 2-3 siltaa pitää jättää.”*

*”Kiinteä tieyhteys hieman mietityttää, että mitä se mahtaa aiheuttaa ”perukan kaloille”, mutta uskon, että jos tiehen jätetään aukkopaikat, niin ei tule olemaan ongelma kalojenkaan kannalta.”*

Tuulipuistohanketta kannattaa kolme kalastajaa.

*”Tuulipuiston voi rakentaa, jos tuulimyllyt sijoitetaan siten, että ne eivät haittaa kalastuselinkeinoon harjoittamista.”*

Yksi kalastaja vastustaa tuulipuistohanketta.

*”Tuulimyllyjen aiheuttamat näkö/maisemahaitat tietyillä alueilla. Tuulipuistohanke olisi OK, jos ne olisivat suppealla alueella, jolloin esim. kaapelit eivät aiheuttaisi niin paljon rajoituksia kalastukselle.”*

Yksi vastanneista kalastajista ei näe lauttaliikenteen kehittämistä järkevänä vaihtoehtona ja kolme vastaajista ei ilmaissut kantaansa.

*”Lauttayhteyden kehittäminen ei ole järkevää, koska lauttayhteydessä on kuitenkin aina silloin tällöin teknisiä ongelmia, lakkoja, ruuhkia, sairaskyydit yms. Lisäksi lauttayhteys tarvitsee ruoppauksia, koska väylä on erittäin matala.”*

### **3.2.4 Asukkaat**

Kaikki asukkaat ovat tuulipuistohankkeen kannalla.

*”Tuulipuiston myötä saadaan energiaa, mutta tuulivoimalla tuotettu sähkö on kalliimpaa kuin muilla tuotantomuodoilla.”*

*”Hankkeet tukevat toisiaan, esim. siten, että jos mereen rakennetaan keinosaarta tai pengertä, niin molemmat hankkeet voivat käyttää niitä hyödykseen.”*

Kaikki asukkaat ovat kiinteän tieyhteyden kannalla.

*”Kiinteä tieyhteys, koska silloin ei ole sidottu aikatauluihin, ei myöhästy lautalta, ei ole sairaskyydit sotkemassa aikatauluja jne.”*

*”Kiinteän tieyhteyden myötä työpäivä lyhenee (kulkee töissä Oulussa), kun ei tarvitse odotella lauttaa.”*

*”Kiinteän tieyhteyden myötä pääsisi kulkemaan milloin haluaa, ei tarvitse tarkkailla aikatauluja, mutta mm. se mietityttää että pysyykö yläaste Hailuodossa.”*

Kolme asukasta ei pitänyt lauttayhteyden kehittämistä järkevänä vaihtoehtona ja yksi vastanneista ei ilmaissut kantaansa.

*”En pidä lauttayhteyden kehittämistä järkevänä vaihtoehtona, sillä lautat ovat epävarmoja, lautat tarvitsevat jatkuvaa ruoppausta, vesi voi olla niin alhaalla, että lautta ei pääse kulkemaan, sairaskyytitapaukset sotkevat aikataulut.”*

### 3.2.5 Paluumuuttajat

Kaikki paluumuuttajat kannattivat tuulipuistohanketta.

*”Hailuodon ja Oulunsalon välinen merialue on hyvä sähköntuottoaika.”*

*”Tuulipuisto on kannatettava hanke, mm. sähköntuoton kannalta.”*

Kaikki paluumuuttajat kannattavat kiinteää tieyhteystä.

*”Kiinteä tieyhteys on hyvä asia, sillä lautalla kulkeminen on hankalaa, tuhraantuu aikaa, aika-  
taulut ovat hankalat ja tulee ajettua liian kovaa, että ehtii lautalle.”*

*”Kiinteän tieyhteyden myötä sekä tonttien hinnat että maanarvo nousee.”*

*”On kokemuksia siitä kun olisi pitänyt päästä kulkemaan esim. sairaan lapsen kanssa, mutta lautalla kulkeminen ei ollut mahdollista myrskyn takia.”*

Kaksi paluumuuttajista ei pidä lauttaliikenteen kehittämistä järkevänä vaihtoehtona.

*”En näe lauttayhteyden kehittämistä mielekkäänä vaihtoehtona sillä polttoaine ja miestyövoima ovat kallista. Lisäksi lautat voivat olla epäkunnossa ja keliolosuhteet sellaiset, että lautta ei pysty liikennöimään.”*

## 4 Epävarmuustekijät

Tähän raporttiin liittyy tiettyjä epävarmuustekijöitä liittyen mm. otoskoko, vastaajien ikäkaumaan ja lauttahaastattelun tekoajankohtaan.

Puhelinhaastatteluissa otoskoko oli minimissään 3 henkilöä yhtä haastateltavaa ryhmää kohden. On mahdollista että kolme sattumanvaraisesti valittua haastateltavaa edustaakin eri kokonaismielipidettä kuin mitä kyseisen ryhmän ”valtavirta” edustaa.

Puhelinhaastattelussa ei etukäteen selvitetty vastaajien ikää, joten tietyt ikäryhmät ovat paremmin edustettuina kuin toiset tai kaikista ikäryhmistä ei ole lainkaan vastanneita. Eri ikäisillä ihmisillä on toki eri näkökulma ja lähtökohta suhteessa hankkeisiin, mutta esimerkiksi yrittäjiä haastateltaessa lähtökohta on kuitenkin se että miten he ammattinsa kautta kokevat hankkeet, eivätkä sen kautta mitä ikäryhmää he edustavat.

Lauttakyselyssä vastaajien jakaumaan ja täten myös vastauksiin vaikuttaa se milloin haastattelu on tehty. Arkisin (ma-to) aamulla ja iltapäivällä lautalla kulkee enemmän työmatkalaisia kuin esimerkiksi viikonloppuisin (pe-su), jolloin turisteja ja mökkiläisiä on enemmän. Myös säätila vaikuttaa esim. turistien liikkumiseen.

## 5 Johtopäätökset

Molemmat hankkeet (tuulivoimapuisto, kiinteä tieyhteys) nähdään pääosin positiivisina hankkeina ja niiden toteuttamista toivotaan. Selvästi enemmän kuitenkin toivotaan kiinteän tieyhteyden toteutumista. Tärkeänä asiana koettiin kulkemisen helpottuminen.

Tuulipuiston katsottiin tuovan ekologista energiaa ja sähkönhinnan halpenemista. Vastausten perusteella voisi todeta vastanneiden katsovan, ettei tuulipuisto ihmeemmin vaikuta ympäristöön.

Suurimmat huolenaiheet keskittyvät omaan ryhmään liittyviin tekijöihin, kuten esim. kalastajilla siihen, että turvataan kalastuselinkeinon harjoittaminen jatkossakin. Suunnittelussa ja toteutuksessa pitäisi huomioida nämä eri ryhmien erityistarpeet. Mm. kalastajien ryhmässä toivottiin sitä, että

tuulimyllyt sijoitettaisiin suunniteltua pienemmälle alueelle, siten että kaapelit eivät häiritse kalastuselinkeinon harjoittamista

Hankkeista oltiin hyvin tietoisia, vain yksi puhelinhaastatteluun vastanneista (n=21) piti tiedottamista liian vähäisenä.

Molemmissa hankkeissa (kiinteä tieyhteys, tuulipuistohanke) pidettiin haitallisimpina vaikutuksina luontoon kohdistuvia vaikutuksia: maisema, linnusto. Lisäksi melu koettiin tuulipuistossa ympäristöön kielteisesti vaikuttavana seikkana. Hyödyllisimpinä vaikutuksina pidettiin talouteen, asumiseen (asuntojen arvo, asumisviihtyisyys) ja energiantuotantoon liittyviä asioita.

Valtaosa vastaajista ei nähnyt lauttayhteyden kehittämistä järkevänä vaihtoehtona.

Kiinteän tieyhteyden ja tuulipuistohankkeen aiheuttamista yhteisvaikutuksista nousivat esille vain niiden toisiaan tukevat positiiviset vaikutukset eli myllyjä pystytään esimerkiksi sijoittamaan pengertien varteen. Sen sijaan negatiivisia yhteisvaikutuksia ei tässä kyselyssä noussut esille. Vastausten perusteella voisi kuitenkin todeta, että tuulipuisto koetaan tulevan ”oheistuotteena”.

# LIITE 1. LAUTTAKYSELYLOMAKE

**Oulunsalo – Hailuoto kiinteän tieyhteyden ja tuulipuistohankkeen ympäristövaikutusten arviointi (YVA)**

**LAUTAN KÄYTTÄJÄT -KYSELY**

Merkitse valitsemasi vastausvaihtoehto rastittamalla oikea ruutu ⇨ .

---

- |                                   |  |   |
|-----------------------------------|--|---|
| 1. Sukupuolenne                   | 2. Ikäryhmänne                           | 3. Olen alueella  |
| 2 <input type="checkbox"/> Mies   | 1 <input type="checkbox"/> 18-30 v       | 1 <input type="checkbox"/> Vakituinen asukas                    |
| 1 <input type="checkbox"/> Nainen | 2 <input type="checkbox"/> 31-50 v       | 2 <input type="checkbox"/> Vakituinen asukas,<br>työmatkalainen |
|                                   | 3 <input type="checkbox"/> 51-65 v       | 3 <input type="checkbox"/> Loma-asunnon omistaja                |
|                                   | 4 <input type="checkbox"/> yli 65 vuotta | 4 <input type="checkbox"/> Turisti                              |
|                                   |  | 5 <input type="checkbox"/> Yrittäjä                             |
|                                   |  | 7 <input type="checkbox"/> Ammattikalastaja                     |
|                                   |  | 9 <input type="checkbox"/> Muu, mikä?                           |
4. Asuntoni/loma-asuntoni sijaintikunta \_\_\_\_\_
5. Olen asunut/loma-asuntoni on sijainnut Oulunsalon tai Hailuodon kunnassa \_\_\_\_\_ vuotta.
6. Käytän lauttaa
- 1  Päivittäin
  - 2  Viikoittain
  - 3  Kuukausittain
  - 4  Vuosittain
  - 5  Harvemmin

Halutessanne kommentoikaa lautankäyttöänne mm. seuraavissa tilanteissa: jäätien aikana raskaille kuljetuksille harvennettu vuoroväli, sesonkiliikenteen vaikutus, markkinat, sorsastuskausi, pelastustoimen aiheuttamat katkokset, ruuhkat jne.

---

---

---

---

---

---

---

---

---

---

7. Miten kiinteän tieyhteyden avaaminen mielestänne vaikuttaa seuraaviin asioihin?

	Asian tärkeys				Vaikutuksen suunta				
	Tärkeä	Melko tärkeä	Ei tärkeä	Vaikea sanoa	Erittäin kielteinen	Melko kielteinen	Ei vaikutusta	Melko myönteinen	Erittäin myönteinen
Liikenne	4 <input type="checkbox"/>	3 <input type="checkbox"/>	2 <input type="checkbox"/>	1 <input type="checkbox"/>	-2 <input type="checkbox"/>	-1 <input type="checkbox"/>	0 <input type="checkbox"/>	1 <input type="checkbox"/>	2 <input type="checkbox"/>
Maisema	4 <input type="checkbox"/>	3 <input type="checkbox"/>	2 <input type="checkbox"/>	1 <input type="checkbox"/>	-2 <input type="checkbox"/>	-1 <input type="checkbox"/>	0 <input type="checkbox"/>	1 <input type="checkbox"/>	2 <input type="checkbox"/>
Asumisviihtyisyys (vakituinen ja loma)	4 <input type="checkbox"/>	3 <input type="checkbox"/>	2 <input type="checkbox"/>	1 <input type="checkbox"/>	-2 <input type="checkbox"/>	-1 <input type="checkbox"/>	0 <input type="checkbox"/>	1 <input type="checkbox"/>	2 <input type="checkbox"/>
Jäällä liikkuminen	4 <input type="checkbox"/>	3 <input type="checkbox"/>	2 <input type="checkbox"/>	1 <input type="checkbox"/>	-2 <input type="checkbox"/>	-1 <input type="checkbox"/>	0 <input type="checkbox"/>	1 <input type="checkbox"/>	2 <input type="checkbox"/>
Melu	4 <input type="checkbox"/>	3 <input type="checkbox"/>	2 <input type="checkbox"/>	1 <input type="checkbox"/>	-2 <input type="checkbox"/>	-1 <input type="checkbox"/>	0 <input type="checkbox"/>	1 <input type="checkbox"/>	2 <input type="checkbox"/>
Ilmanlaatu (pöly, päästöt)	4 <input type="checkbox"/>	3 <input type="checkbox"/>	2 <input type="checkbox"/>	1 <input type="checkbox"/>	-2 <input type="checkbox"/>	-1 <input type="checkbox"/>	0 <input type="checkbox"/>	1 <input type="checkbox"/>	2 <input type="checkbox"/>
Meriveden laatu	4 <input type="checkbox"/>	3 <input type="checkbox"/>	2 <input type="checkbox"/>	1 <input type="checkbox"/>	-2 <input type="checkbox"/>	-1 <input type="checkbox"/>	0 <input type="checkbox"/>	1 <input type="checkbox"/>	2 <input type="checkbox"/>
Merenpohjan muutokset	4 <input type="checkbox"/>	3 <input type="checkbox"/>	2 <input type="checkbox"/>	1 <input type="checkbox"/>	-2 <input type="checkbox"/>	-1 <input type="checkbox"/>	0 <input type="checkbox"/>	1 <input type="checkbox"/>	2 <input type="checkbox"/>
Luonnonvarat	4 <input type="checkbox"/>	3 <input type="checkbox"/>	2 <input type="checkbox"/>	1 <input type="checkbox"/>	-2 <input type="checkbox"/>	-1 <input type="checkbox"/>	0 <input type="checkbox"/>	1 <input type="checkbox"/>	2 <input type="checkbox"/>
Natura-alue	4 <input type="checkbox"/>	3 <input type="checkbox"/>	2 <input type="checkbox"/>	1 <input type="checkbox"/>	-2 <input type="checkbox"/>	-1 <input type="checkbox"/>	0 <input type="checkbox"/>	1 <input type="checkbox"/>	2 <input type="checkbox"/>
Kalakanta	4 <input type="checkbox"/>	3 <input type="checkbox"/>	2 <input type="checkbox"/>	1 <input type="checkbox"/>	-2 <input type="checkbox"/>	-1 <input type="checkbox"/>	0 <input type="checkbox"/>	1 <input type="checkbox"/>	2 <input type="checkbox"/>
Kalastus	4 <input type="checkbox"/>	3 <input type="checkbox"/>	2 <input type="checkbox"/>	1 <input type="checkbox"/>	-2 <input type="checkbox"/>	-1 <input type="checkbox"/>	0 <input type="checkbox"/>	1 <input type="checkbox"/>	2 <input type="checkbox"/>
Veneily	4 <input type="checkbox"/>	3 <input type="checkbox"/>	2 <input type="checkbox"/>	1 <input type="checkbox"/>	-2 <input type="checkbox"/>	-1 <input type="checkbox"/>	0 <input type="checkbox"/>	1 <input type="checkbox"/>	2 <input type="checkbox"/>
Muu merialueen käyttö	4 <input type="checkbox"/>	3 <input type="checkbox"/>	2 <input type="checkbox"/>	1 <input type="checkbox"/>	-2 <input type="checkbox"/>	-1 <input type="checkbox"/>	0 <input type="checkbox"/>	1 <input type="checkbox"/>	2 <input type="checkbox"/>
Linnusto	4 <input type="checkbox"/>	3 <input type="checkbox"/>	2 <input type="checkbox"/>	1 <input type="checkbox"/>	-2 <input type="checkbox"/>	-1 <input type="checkbox"/>	0 <input type="checkbox"/>	1 <input type="checkbox"/>	2 <input type="checkbox"/>
Retkeily	4 <input type="checkbox"/>	3 <input type="checkbox"/>	2 <input type="checkbox"/>	1 <input type="checkbox"/>	-2 <input type="checkbox"/>	-1 <input type="checkbox"/>	0 <input type="checkbox"/>	1 <input type="checkbox"/>	2 <input type="checkbox"/>
Lomailu-mahdollisuudet	4 <input type="checkbox"/>	3 <input type="checkbox"/>	2 <input type="checkbox"/>	1 <input type="checkbox"/>	-2 <input type="checkbox"/>	-1 <input type="checkbox"/>	0 <input type="checkbox"/>	1 <input type="checkbox"/>	2 <input type="checkbox"/>
Elinkeinot	4 <input type="checkbox"/>	3 <input type="checkbox"/>	2 <input type="checkbox"/>	1 <input type="checkbox"/>	-2 <input type="checkbox"/>	-1 <input type="checkbox"/>	0 <input type="checkbox"/>	1 <input type="checkbox"/>	2 <input type="checkbox"/>
Energian hinta	4 <input type="checkbox"/>	3 <input type="checkbox"/>	2 <input type="checkbox"/>	1 <input type="checkbox"/>	-2 <input type="checkbox"/>	-1 <input type="checkbox"/>	0 <input type="checkbox"/>	1 <input type="checkbox"/>	2 <input type="checkbox"/>
Työllisyys	4 <input type="checkbox"/>	3 <input type="checkbox"/>	2 <input type="checkbox"/>	1 <input type="checkbox"/>	-2 <input type="checkbox"/>	-1 <input type="checkbox"/>	0 <input type="checkbox"/>	1 <input type="checkbox"/>	2 <input type="checkbox"/>
Kunnan talous	4 <input type="checkbox"/>	3 <input type="checkbox"/>	2 <input type="checkbox"/>	1 <input type="checkbox"/>	-2 <input type="checkbox"/>	-1 <input type="checkbox"/>	0 <input type="checkbox"/>	1 <input type="checkbox"/>	2 <input type="checkbox"/>
Kunnan imago	4 <input type="checkbox"/>	3 <input type="checkbox"/>	2 <input type="checkbox"/>	1 <input type="checkbox"/>	-2 <input type="checkbox"/>	-1 <input type="checkbox"/>	0 <input type="checkbox"/>	1 <input type="checkbox"/>	2 <input type="checkbox"/>
Kiinteistöjen arvo	4 <input type="checkbox"/>	3 <input type="checkbox"/>	2 <input type="checkbox"/>	1 <input type="checkbox"/>	-2 <input type="checkbox"/>	-1 <input type="checkbox"/>	0 <input type="checkbox"/>	1 <input type="checkbox"/>	2 <input type="checkbox"/>
Yleinen turvallisuus	4 <input type="checkbox"/>	3 <input type="checkbox"/>	2 <input type="checkbox"/>	1 <input type="checkbox"/>	-2 <input type="checkbox"/>	-1 <input type="checkbox"/>	0 <input type="checkbox"/>	1 <input type="checkbox"/>	2 <input type="checkbox"/>
Ihmisten terveys	4 <input type="checkbox"/>	3 <input type="checkbox"/>	2 <input type="checkbox"/>	1 <input type="checkbox"/>	-2 <input type="checkbox"/>	-1 <input type="checkbox"/>	0 <input type="checkbox"/>	1 <input type="checkbox"/>	2 <input type="checkbox"/>
Jokin muu, mikä?	4 <input type="checkbox"/>	3 <input type="checkbox"/>	2 <input type="checkbox"/>	1 <input type="checkbox"/>	-2 <input type="checkbox"/>	-1 <input type="checkbox"/>	0 <input type="checkbox"/>	1 <input type="checkbox"/>	2 <input type="checkbox"/>



8. Miten **tuulipuiston toteuttaminen** mielestänne vaikuttaa seuraaviin asioihin?

	Asian tärkeys				Vaikutuksen suunta				
	Tärkeä	Melko tärkeä	Ei tärkeä	Vaikea sanoa	Erittäin kielteinen	Melko kielteinen	Ei vaikutusta	Melko myönteinen	Erittäin myönteinen
Liikenne	4 <input type="checkbox"/>	3 <input type="checkbox"/>	2 <input type="checkbox"/>	1 <input type="checkbox"/>	-2 <input type="checkbox"/>	-1 <input type="checkbox"/>	0 <input type="checkbox"/>	1 <input type="checkbox"/>	2 <input type="checkbox"/>
Maisema	4 <input type="checkbox"/>	3 <input type="checkbox"/>	2 <input type="checkbox"/>	1 <input type="checkbox"/>	-2 <input type="checkbox"/>	-1 <input type="checkbox"/>	0 <input type="checkbox"/>	1 <input type="checkbox"/>	2 <input type="checkbox"/>
Asumisviihtyisyys (vakituinen ja loma)	4 <input type="checkbox"/>	3 <input type="checkbox"/>	2 <input type="checkbox"/>	1 <input type="checkbox"/>	-2 <input type="checkbox"/>	-1 <input type="checkbox"/>	0 <input type="checkbox"/>	1 <input type="checkbox"/>	2 <input type="checkbox"/>
Jäällä liikkuminen	4 <input type="checkbox"/>	3 <input type="checkbox"/>	2 <input type="checkbox"/>	1 <input type="checkbox"/>	-2 <input type="checkbox"/>	-1 <input type="checkbox"/>	0 <input type="checkbox"/>	1 <input type="checkbox"/>	2 <input type="checkbox"/>
Melu	4 <input type="checkbox"/>	3 <input type="checkbox"/>	2 <input type="checkbox"/>	1 <input type="checkbox"/>	-2 <input type="checkbox"/>	-1 <input type="checkbox"/>	0 <input type="checkbox"/>	1 <input type="checkbox"/>	2 <input type="checkbox"/>
Ilmanlaatu (pöly, päästöt)	4 <input type="checkbox"/>	3 <input type="checkbox"/>	2 <input type="checkbox"/>	1 <input type="checkbox"/>	-2 <input type="checkbox"/>	-1 <input type="checkbox"/>	0 <input type="checkbox"/>	1 <input type="checkbox"/>	2 <input type="checkbox"/>
Meriveden laatu	4 <input type="checkbox"/>	3 <input type="checkbox"/>	2 <input type="checkbox"/>	1 <input type="checkbox"/>	-2 <input type="checkbox"/>	-1 <input type="checkbox"/>	0 <input type="checkbox"/>	1 <input type="checkbox"/>	2 <input type="checkbox"/>
Merenpohjan muutokset	4 <input type="checkbox"/>	3 <input type="checkbox"/>	2 <input type="checkbox"/>	1 <input type="checkbox"/>	-2 <input type="checkbox"/>	-1 <input type="checkbox"/>	0 <input type="checkbox"/>	1 <input type="checkbox"/>	2 <input type="checkbox"/>
Luonnonvarat	4 <input type="checkbox"/>	3 <input type="checkbox"/>	2 <input type="checkbox"/>	1 <input type="checkbox"/>	-2 <input type="checkbox"/>	-1 <input type="checkbox"/>	0 <input type="checkbox"/>	1 <input type="checkbox"/>	2 <input type="checkbox"/>
Natura-alue	4 <input type="checkbox"/>	3 <input type="checkbox"/>	2 <input type="checkbox"/>	1 <input type="checkbox"/>	-2 <input type="checkbox"/>	-1 <input type="checkbox"/>	0 <input type="checkbox"/>	1 <input type="checkbox"/>	2 <input type="checkbox"/>
Kalakanta	4 <input type="checkbox"/>	3 <input type="checkbox"/>	2 <input type="checkbox"/>	1 <input type="checkbox"/>	-2 <input type="checkbox"/>	-1 <input type="checkbox"/>	0 <input type="checkbox"/>	1 <input type="checkbox"/>	2 <input type="checkbox"/>
Kalastus	4 <input type="checkbox"/>	3 <input type="checkbox"/>	2 <input type="checkbox"/>	1 <input type="checkbox"/>	-2 <input type="checkbox"/>	-1 <input type="checkbox"/>	0 <input type="checkbox"/>	1 <input type="checkbox"/>	2 <input type="checkbox"/>
Veneily	4 <input type="checkbox"/>	3 <input type="checkbox"/>	2 <input type="checkbox"/>	1 <input type="checkbox"/>	-2 <input type="checkbox"/>	-1 <input type="checkbox"/>	0 <input type="checkbox"/>	1 <input type="checkbox"/>	2 <input type="checkbox"/>
Muu merialueen käyttö	4 <input type="checkbox"/>	3 <input type="checkbox"/>	2 <input type="checkbox"/>	1 <input type="checkbox"/>	-2 <input type="checkbox"/>	-1 <input type="checkbox"/>	0 <input type="checkbox"/>	1 <input type="checkbox"/>	2 <input type="checkbox"/>
Linnusto	4 <input type="checkbox"/>	3 <input type="checkbox"/>	2 <input type="checkbox"/>	1 <input type="checkbox"/>	-2 <input type="checkbox"/>	-1 <input type="checkbox"/>	0 <input type="checkbox"/>	1 <input type="checkbox"/>	2 <input type="checkbox"/>
Retkeily	4 <input type="checkbox"/>	3 <input type="checkbox"/>	2 <input type="checkbox"/>	1 <input type="checkbox"/>	-2 <input type="checkbox"/>	-1 <input type="checkbox"/>	0 <input type="checkbox"/>	1 <input type="checkbox"/>	2 <input type="checkbox"/>
Lomailu-mahdollisuudet	4 <input type="checkbox"/>	3 <input type="checkbox"/>	2 <input type="checkbox"/>	1 <input type="checkbox"/>	-2 <input type="checkbox"/>	-1 <input type="checkbox"/>	0 <input type="checkbox"/>	1 <input type="checkbox"/>	2 <input type="checkbox"/>
Elinkeinot	4 <input type="checkbox"/>	3 <input type="checkbox"/>	2 <input type="checkbox"/>	1 <input type="checkbox"/>	-2 <input type="checkbox"/>	-1 <input type="checkbox"/>	0 <input type="checkbox"/>	1 <input type="checkbox"/>	2 <input type="checkbox"/>
Energian hinta	4 <input type="checkbox"/>	3 <input type="checkbox"/>	2 <input type="checkbox"/>	1 <input type="checkbox"/>	-2 <input type="checkbox"/>	-1 <input type="checkbox"/>	0 <input type="checkbox"/>	1 <input type="checkbox"/>	2 <input type="checkbox"/>
Työllisyys	4 <input type="checkbox"/>	3 <input type="checkbox"/>	2 <input type="checkbox"/>	1 <input type="checkbox"/>	-2 <input type="checkbox"/>	-1 <input type="checkbox"/>	0 <input type="checkbox"/>	1 <input type="checkbox"/>	2 <input type="checkbox"/>
Kunnan talous	4 <input type="checkbox"/>	3 <input type="checkbox"/>	2 <input type="checkbox"/>	1 <input type="checkbox"/>	-2 <input type="checkbox"/>	-1 <input type="checkbox"/>	0 <input type="checkbox"/>	1 <input type="checkbox"/>	2 <input type="checkbox"/>
Kunnan imago	4 <input type="checkbox"/>	3 <input type="checkbox"/>	2 <input type="checkbox"/>	1 <input type="checkbox"/>	-2 <input type="checkbox"/>	-1 <input type="checkbox"/>	0 <input type="checkbox"/>	1 <input type="checkbox"/>	2 <input type="checkbox"/>
Kiinteistöjen arvo	4 <input type="checkbox"/>	3 <input type="checkbox"/>	2 <input type="checkbox"/>	1 <input type="checkbox"/>	-2 <input type="checkbox"/>	-1 <input type="checkbox"/>	0 <input type="checkbox"/>	1 <input type="checkbox"/>	2 <input type="checkbox"/>
Yleinen turvallisuus	4 <input type="checkbox"/>	3 <input type="checkbox"/>	2 <input type="checkbox"/>	1 <input type="checkbox"/>	-2 <input type="checkbox"/>	-1 <input type="checkbox"/>	0 <input type="checkbox"/>	1 <input type="checkbox"/>	2 <input type="checkbox"/>
Ihmisten terveys	4 <input type="checkbox"/>	3 <input type="checkbox"/>	2 <input type="checkbox"/>	1 <input type="checkbox"/>	-2 <input type="checkbox"/>	-1 <input type="checkbox"/>	0 <input type="checkbox"/>	1 <input type="checkbox"/>	2 <input type="checkbox"/>
Jokin muu, mikä? _____	4 <input type="checkbox"/>	3 <input type="checkbox"/>	2 <input type="checkbox"/>	1 <input type="checkbox"/>	-2 <input type="checkbox"/>	-1 <input type="checkbox"/>	0 <input type="checkbox"/>	1 <input type="checkbox"/>	2 <input type="checkbox"/>

9. Kuinka usein ja miten käytätte eri alueita hankealueen lähellä?

	Päivittäin	Viikoittain	Kuukausittain	Vuositain	Harvemmin	En koskaan
Kalastan merialueilla ammattimaisesti.	6 <input type="checkbox"/>	5 <input type="checkbox"/>	4 <input type="checkbox"/>	3 <input type="checkbox"/>	2 <input type="checkbox"/>	1 <input type="checkbox"/>
Harrastan kalastusta merellä kesäisin.	6 <input type="checkbox"/>	5 <input type="checkbox"/>	4 <input type="checkbox"/>	3 <input type="checkbox"/>	2 <input type="checkbox"/>	1 <input type="checkbox"/>
Käyn pilkillä meri- ja rannikkoalueilla talvisin.	6 <input type="checkbox"/>	5 <input type="checkbox"/>	4 <input type="checkbox"/>	3 <input type="checkbox"/>	2 <input type="checkbox"/>	1 <input type="checkbox"/>
Käytän talvisin Oulunsalo-Hailuoto jäätietä.	6 <input type="checkbox"/>	5 <input type="checkbox"/>	4 <input type="checkbox"/>	3 <input type="checkbox"/>	2 <input type="checkbox"/>	1 <input type="checkbox"/>
Ajan moottorikelkalla alueella talvisin.	6 <input type="checkbox"/>	5 <input type="checkbox"/>	4 <input type="checkbox"/>	3 <input type="checkbox"/>	2 <input type="checkbox"/>	1 <input type="checkbox"/>
Veneilen merialueella avoveden aikaan.	6 <input type="checkbox"/>	5 <input type="checkbox"/>	4 <input type="checkbox"/>	3 <input type="checkbox"/>	2 <input type="checkbox"/>	1 <input type="checkbox"/>
Katselen (ja kuuntelen) vettä/vesimaisemaa.	6 <input type="checkbox"/>	5 <input type="checkbox"/>	4 <input type="checkbox"/>	3 <input type="checkbox"/>	2 <input type="checkbox"/>	1 <input type="checkbox"/>
Tarkkailen luontoa, esim. lintuja meri- tai rannikkoalueilla.	6 <input type="checkbox"/>	5 <input type="checkbox"/>	4 <input type="checkbox"/>	3 <input type="checkbox"/>	2 <input type="checkbox"/>	1 <input type="checkbox"/>
Ulkoilen (uinti, muu liikunta, retkeily, marjastus tms.) alueella kesäisin.	6 <input type="checkbox"/>	5 <input type="checkbox"/>	4 <input type="checkbox"/>	3 <input type="checkbox"/>	2 <input type="checkbox"/>	1 <input type="checkbox"/>
Ulkoilen (hiihto, luistelu, muu liikunta tms.) alueella talvisin.	6 <input type="checkbox"/>	5 <input type="checkbox"/>	4 <input type="checkbox"/>	3 <input type="checkbox"/>	2 <input type="checkbox"/>	1 <input type="checkbox"/>
Muuta toimintaa, mitä? _____	6 <input type="checkbox"/>	5 <input type="checkbox"/>	4 <input type="checkbox"/>	3 <input type="checkbox"/>	2 <input type="checkbox"/>	1 <input type="checkbox"/>

10. Mitä **kiinteän tieliikenneyhteyden** vaikutuksia pidätte hyödyllisimpinä ja mitä haitallisimpina oman asumisenne tai toimintanne kannalta hankealueella?

Vaikutus	3 hyödyllisintä vaikutusta	3 haitallisinta vaikutusta
Asumisviihtyvyyteen	<input type="checkbox"/>	<input type="checkbox"/>
Virkistyskäyttöön	<input type="checkbox"/>	<input type="checkbox"/>
Kiinteistöjen arvoon	<input type="checkbox"/>	<input type="checkbox"/>
Maisemaan	<input type="checkbox"/>	<input type="checkbox"/>
Kalakantoihin ja kalastukseen	<input type="checkbox"/>	<input type="checkbox"/>
Linnustoon	<input type="checkbox"/>	<input type="checkbox"/>
Luonnonvarojen käyttöön	<input type="checkbox"/>	<input type="checkbox"/>
Luonnonsuojelualueisiin	<input type="checkbox"/>	<input type="checkbox"/>
Energiantuotantoon	<input type="checkbox"/>	<input type="checkbox"/>
Ilmastonmuutokseen	<input type="checkbox"/>	<input type="checkbox"/>
Hankealueen elinkeinoelämään	<input type="checkbox"/>	<input type="checkbox"/>
Työllisyyteen	<input type="checkbox"/>	<input type="checkbox"/>
Hankealueen asukkaiden yhteistoimintaan	<input type="checkbox"/>	<input type="checkbox"/>
Asuinkuntasi talouteen	<input type="checkbox"/>	<input type="checkbox"/>
Ei yhtään hyödyllistä vaikutusta	<input type="checkbox"/>	<input type="checkbox"/>
Ei yhtään haitallista vaikutusta	<input type="checkbox"/>	<input type="checkbox"/>
Muuhun, mihin? _____	<input type="checkbox"/>	<input type="checkbox"/>

11. Mitä **tuulipuiston toteuttamisen** vaikutuksia pidätte hyödyllisimpinä ja mitä haitallisimpina oman asumisenne tai toimintanne kannalta hankealueella?

Vaikutus	3 hyödyllisintä vaikutusta	3 haitallisinta vaikutusta
Asumisviihtyvyyteen	<input type="checkbox"/>	<input type="checkbox"/>
Virkistyskäyttöön	<input type="checkbox"/>	<input type="checkbox"/>
Kiinteistöjen arvoon	<input type="checkbox"/>	<input type="checkbox"/>
Maisemaan	<input type="checkbox"/>	<input type="checkbox"/>
Kalakantoihin ja kalastukseen	<input type="checkbox"/>	<input type="checkbox"/>
Linnustoon	<input type="checkbox"/>	<input type="checkbox"/>
Luonnonvarojen käyttöön	<input type="checkbox"/>	<input type="checkbox"/>
Luonnonsuojelualueisiin	<input type="checkbox"/>	<input type="checkbox"/>
Energiantuotantoon	<input type="checkbox"/>	<input type="checkbox"/>
Ilmastonmuutokseen	<input type="checkbox"/>	<input type="checkbox"/>
Hankealueen elinkeinoelämään	<input type="checkbox"/>	<input type="checkbox"/>
Työllisyyteen	<input type="checkbox"/>	<input type="checkbox"/>
Hankealueen asukkaiden yhteistoimintaan	<input type="checkbox"/>	<input type="checkbox"/>
Asuinkuntasi talouteen	<input type="checkbox"/>	<input type="checkbox"/>
Ei yhtään hyödyllistä vaikutusta	<input type="checkbox"/>	<input type="checkbox"/>
Ei yhtään haitallista vaikutusta	<input type="checkbox"/>	<input type="checkbox"/>
Muuhun, mihin? _____	<input type="checkbox"/>	<input type="checkbox"/>

**Kiitos vastauksestanne!**

## HAILUODON LIIKENNEYHTEYDEN YLEISSUUNNITTELU

### VE0

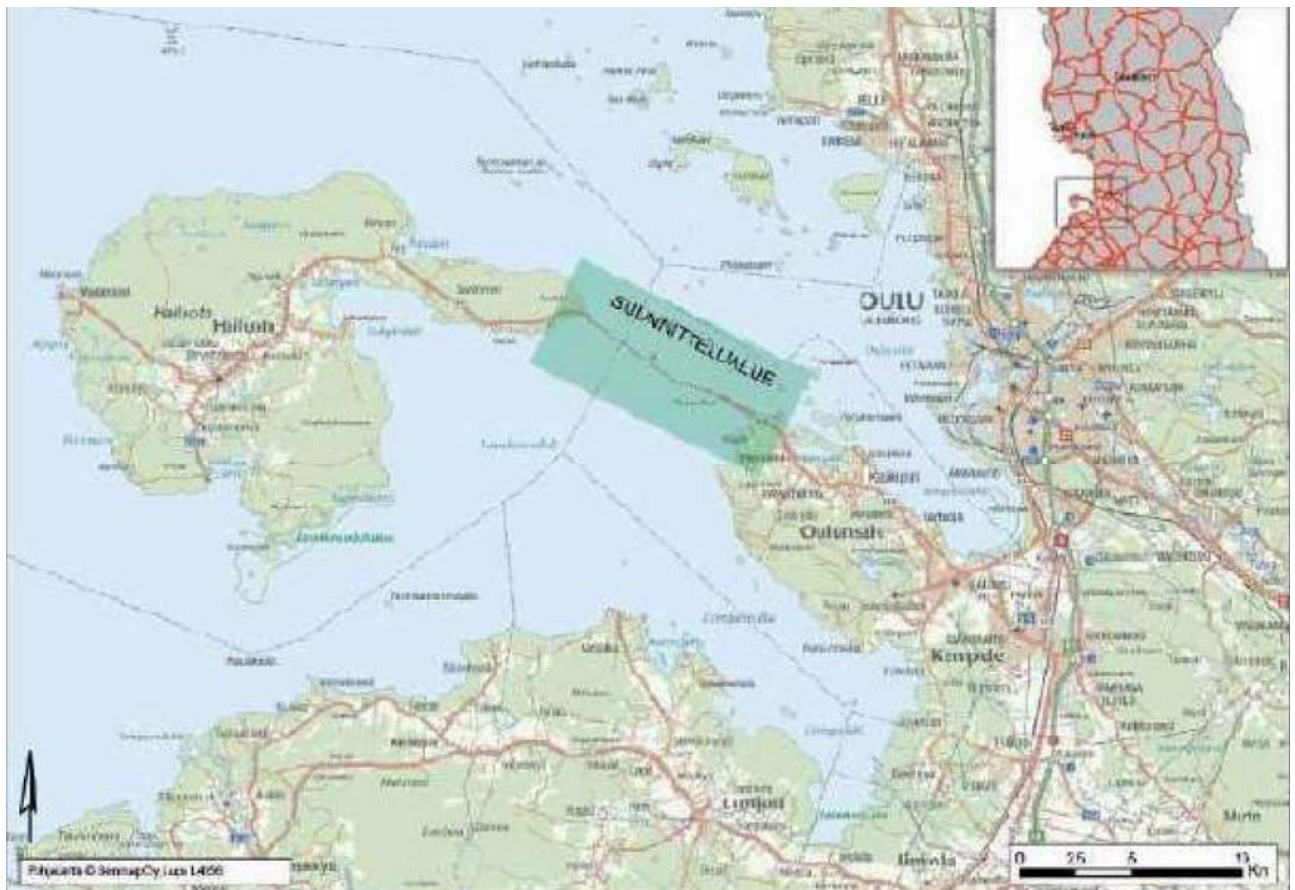
Nykyinen lauttayhteys välillä Oulunsalo–Hailuoto säilyy. Lauttoja on liikenteessä kerrallaan yksi ja vuoroja on yksi tunnissa. Liikennöintiäika klo 6–22 ja ylitysaika n. 25 minuuttia. Lautan kapasiteetti on 50 autoa.

### VE0+

Nykyistä lauttaliikennettä kehitetään välillä Oulunsalo–Hailuoto. Lauttaväylää syvennetään ja levennetään, satamarakenteita uudistetaan, perusliikenteen lautta uusittaan ympäristöystävälliseksi ja aikatauluja muutetaan. Uuden lautan liikennöintiäika on 24 h/vrk ja ylitysaika 18–20 minuuttia. Lautan kapasiteetti on 50 autoa.

### VE1

Kiinteä penger- ja siltayhteys välillä Oulunsalo–Hailuoto. Kiinteän yhteyden linjaukseksi valitaan nykyisen lauttaväylän pohjoispuolinen linjaus, koska siinä hyödynnetään nykyiset pengerosuudet ja linjaus on pituudeltaan lyhin. Vaihtoehdossa on kaksi siltaa, Oulunsalon puoleinen Riutun silta ja Hailuodon puoleinen Huikun silta. Sillat sijoittuvat merenpohjan syvännekohtiin. Matalikkokohdat rakennetaan penkereellä. Linjaus on vuoden 1993 tarveselvityksen mukainen. Kiinteän yhteyden kokonaispituus on noin 7,3 kilometriä, josta pengertien osuus on 5,6 kilometriä. Kiinteään tieyhteyteen sisällytetään myös kevyen liikenteen väylä.

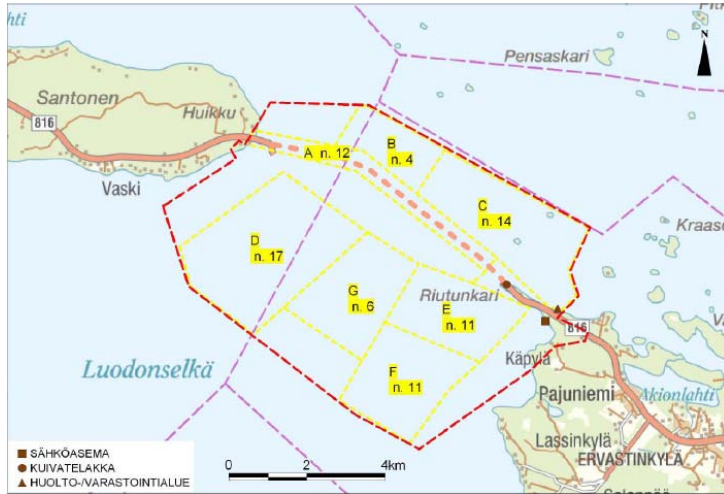


Konsultin yhteystiedot: Destia, konsultointi, Opastinsilta 12 B, PL 157, 00521 HELSINKI, Raino Kukkonen, Puh.0400 207 724, raino.kukkonen@destia.fi

# HAILUODON TUULIPUISTO

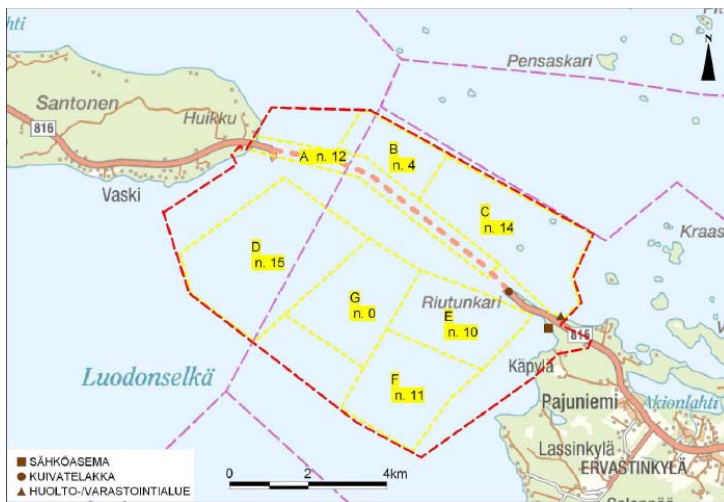
## VE0

Hanketta ei toteuteta, alue säilyy ennallaan.



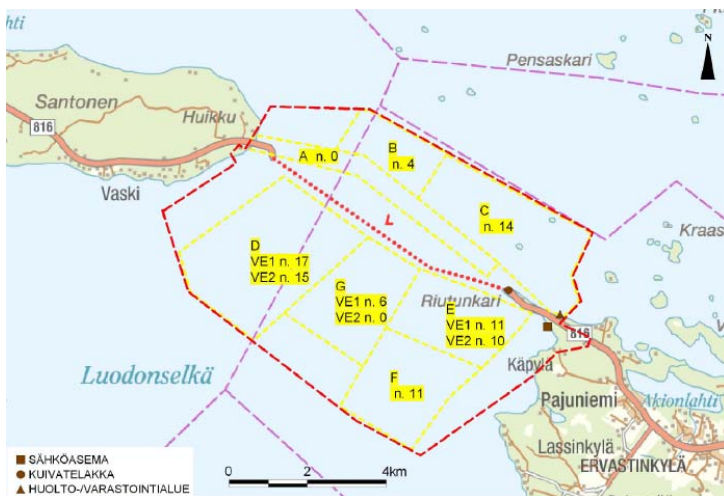
## VE1

Hankealueelle rakennetaan noin 75 tuulivoimalaa, joista osa kiinteän liikenneyhteyden vierelle. Voimaloista 18 on suunniteltu rakennettavan tieyhteyden pohjoispuolelle ja 45 eteläpuolelle. Kiinteään tieyhteyteen on suunniteltu rakennettavan 12 tuulivoimalaa. Joidenkin tuulivoimaloiden rakentaminen vaatii ruoppausta. Tuulivoimaloiden napakorkeus ja roottorin halkaisija tulevat olemaan noin 100 metriä. Voimalat liitetään 20–45 / 110 kV sähköasemaan, 3–8 voimalan ryhminä, 20–45 kV:n jännitteellä.



## VE2

Hankealueelle rakennetaan noin 66 tuulivoimalaa, joista osa kiinteän tieyhteyden vierelle. Tuulivoimaloista 18 on suunniteltu rakennettavan tieyhteyden pohjoispuolelle ja 36 eteläpuolelle. Tuulivoimaloista 12 rakennetaan kiinteän tieyhteyden yhteyteen. Tuulivoimaloiden rakentaminen ei vaadi merkittävää ruoppausta. Tuulivoimaloiden napakorkeus ja roottorin halkaisija tulevat olemaan n. 100 metriä. Voimalat liitetään 20–45/110 kV sähköasemaan, 3–8 voimalan ryhminä, 20–45 kV:n jännitteellä.



## VE3

Vaihtoehdon 3 peruslähtökohtana on joko vaihtoehto 1 tai 2, oletuksella, että kiinteä yhteys ei toteudu. Tällöin on poistettu kiinteän yhteyden vierelle suunnitellut 12 voimalaa. Hankealueelle rakennetaan 54–63 voimalaa. Tuulivoimaloiden napakorkeus ja roottorin halkaisija tulevat olemaan n. 100 metriä. Voimalat liitetään 20–45/110 kV sähköasemaan, 3–8 voimalan ryhminä, 20–45 kV:n jännitteellä.