

Asiakirjatyyppi
Tulosraportti

Päivämäärä
02/2009

KRISTIIANKAUPUNGIN MERITUULIPUISTO ASUKASKYSELYN TULOKSIA

Päivämäärä **16/02/2009**
Laatija **Hanna Herkkola**
Kuvaus **Asukaskysely, poimintoja tuloksista**

1. KYSELYN TOTEUTUS

Kristiinankaupungin edustan merituulipuistohankkeen YVAN asukasosallistumisen ja vaikutusten arvioinnin tueksi toteutettiin asukaskysely vuodenvaihteessa 2008-2009. Kyselyn toteutustavaksi valittiin satunnaisotannalla väestörekisteristä valittuihin osoitteisiin toimitettava postikysely. Postikysely arvioitiin parhaiten soveltuvaksi menetelmäksi, jotta tavoitetaan riittävän kattavasti eri ikä- ja ammattiryhmiä. Esim. sähköisesti toteutettava internet-pohjainen kysely tavoittaa usein kattavasti vain työssään säännöllisesti internet-yhteyttä käyttävät ryhmät. Haastattelulla ei puolestaan olisi saatu määrällisesti riittävän kattavasti tietoa. Kyselyn puutteena voi olla, että vastauksien tulkintaan ei saada riittävästi selittävää tietoa. Tämän kyselyn yhteydessä selittävää tietoa saatiin mm. avoimista vastauksista sekä taustakysymyksistä, joita pyrittiin ottamaan mukaan kattavasti.

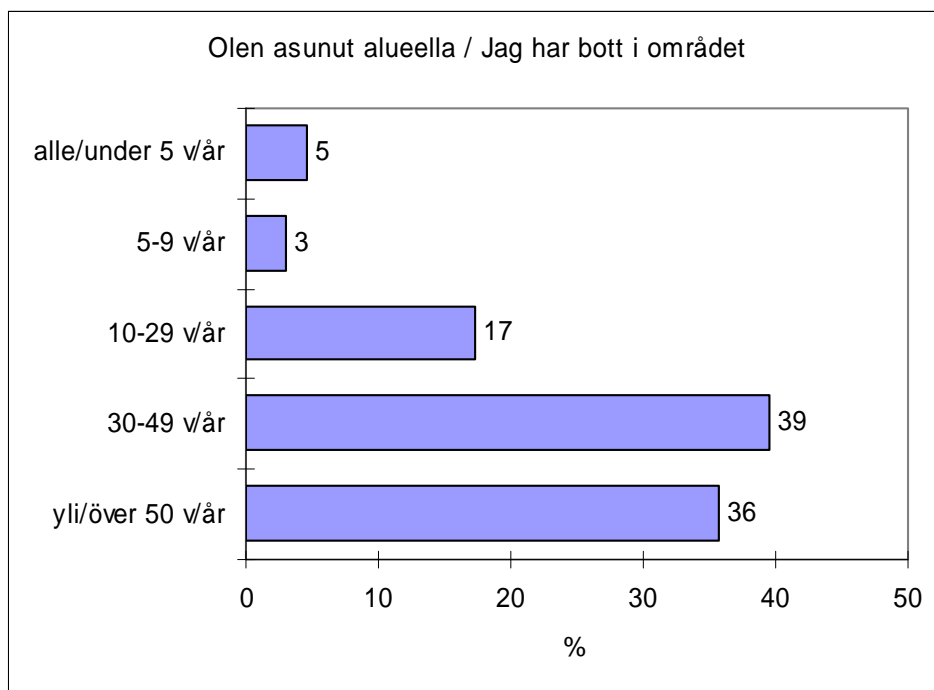
Kysely postitettiin 1850 satunnaisotannalla väestörekisteristä poimittuun kotitalouteen Kristiinankaupungin, Kaskisten ja Närpiön alueella hankealuetta lähinnä sijaitsevilla postinumeroalueilla. Otannassa painotettiin Kristiinankaupungin aluetta siten, että 1600 osoitteen poiminnan jälkeen Kristiinankaupungin alueelta poimittiin vielä 250 osoitetta lisää. Kysely toteutettiin kahden PVO:n hankkeen (merituulivoima sekä Kristiinankaupungin voimalaitoksen monipolttoainekattilahanke) yhteisenä siten, että taustatietokysymykset olivat molemmille yhteiset, mutta esimerkiksi vaikutuksia ja hankkeeseen suhtautumista kysyttiin kummankin hankkeen osalta erikseen. Saatteessa ja kyselylomakkeessa korostettiin lisäksi, että hankkeet eivät ole toisensa poissulkevia tai vaihtoehtoisia eikä tavoitteena ole verrata hankkeita toisiinsa, vaan kumpikin hanke arvioidaan omana kokonaisuutenaan.

Kysely postitettiin 29.12.2008 joukkokirjeenä ja se oli vastaajilla vuoden 2009 ensimmäisinä päivinä. Lähetys sisälsi saatekirjeen, hanke-esityksen molemmista hankkeista, kyselylomakkeen ja palautuskuoren, jonka postimaksu oli maksettu. Aineistojen postitus kohdennettiin väestörekisteritietojen mukaisesti siten, että ruotsinkielisille toimitettiin ruotsinkieliset aineistot ja suomenkielisille suomenkieliset aineistot. Muistutuskirje kyselystä postitettiin 7.1.2009, ja se oli vastaajilla viikon 3 alussa. Kyselyn viimeinen vastauspäivä oli 16.1.2009. Postin kulusta johtuen vastauksia odotettiin vielä muutama päivä tämän jälkeen. Viimeiset analyysiin mukaan ehtineet vastaukset palautuivat 21.1.2009.

Kyselyn suunnitteli ja toteutti Ramboll Finland Oy, jossa siitä vastasi Hanna Herkkola. Osoitepoiminnan, aineistojen painatuksen, kuorituksen ja postituksen sekä palautuneiden vastausten optisen luennan (siirtämisen sähköiseen muotoon paperilomakkeista) suoritti Itella Oyj. Konsultti tai hankevastaava eivät käsitelleet osoitetietoja tai tiedä, kuka vastasi ja kuka ei. Viidessä tapauksessa kyselyn vastaanottaja otti yhteyttä hankevastaavan edustajaan, kun kyselylähetyksestä oli puuttunut palautuskuori tai vastauslomake. Näissä tapauksissa vastaajalle toimitettiin konsultin toimesta vastauslomake ja palautuskuori, joka palautui poikkeuksellisesti konsultille. Tästä ilmoitettiin saatekirjeessä vastaajille. Näin palautuneet vastaukset lisättiin konsultin toimesta muiden vastausten joukkoon ja niitä käsiteltiin samalla luottamuksella kuin Itellaan palautuneita vastauksia. Tulosten analyysistä ja raportoinnista ei pysty tunnistamaan yksittäistä vastaajaa.

2. VASTAAJIEN TAUSTATIEDOT

Kyselyyn saatiin 735 vastausta, jolloin vastausprosentiksi tuli 40. Vastaajien sukupuolijakauma oli tasainen (naisia 47 %, miehiä 53 %). Ikäjakaumassa vanhemmat ikäluokat korostuivat, mikä on tyypillistä postikyselyille. Puolet vastaajista oli pariskuntia, neljäsosa yksin asuvia ja neljäsosa lapsiperheitä. Vastaajat olivat asuneet alueella pääsääntöisesti pitkään, yli 90 % vastanneista vähintään 10 vuotta (kuva 1). Heillä voidaan katsoa olevan hyvät mahdollisuudet arvioida hankkeen vaikutusta alueen nykytilaan myös suhteessa muuhun, hankkeesta riippumattomaan seudun muutokseen. Alueella vähemmän aikaa asuneilla taas on luultavasti tuoreessa muistissa alueelle hakeutumisen syyt ja mm. asuinpaikan valintaan vaikuttaneet tekijät.



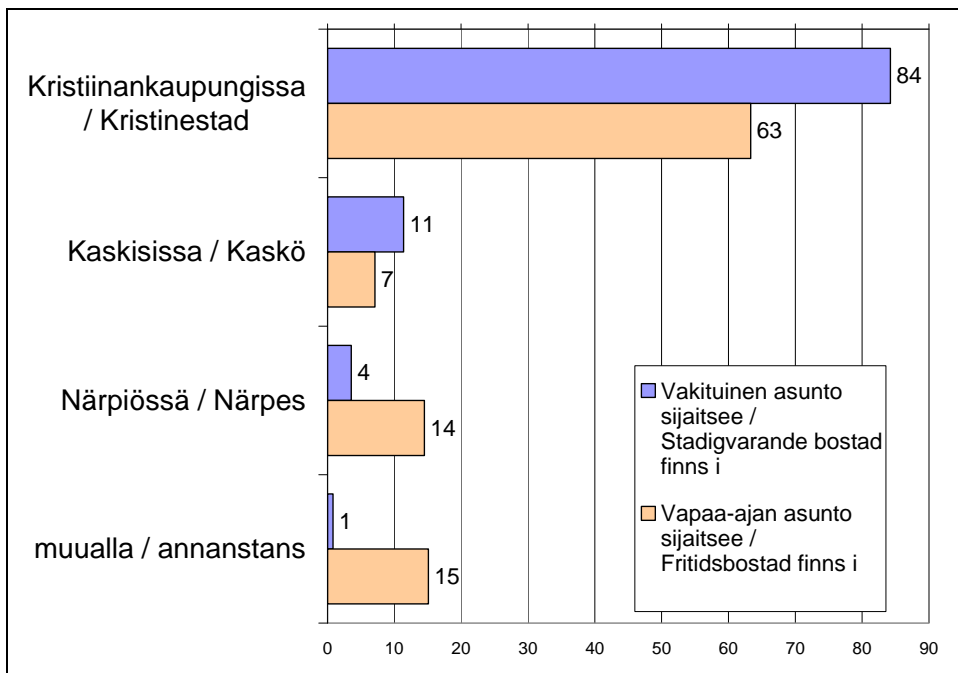
Kuva 1. Vastaajien asuinvuodet alueella.

Vastausten kokonaismäärä on riittävä, jotta sen pohjalta voidaan tehdä johtopäätöksiä hankkeen lähialueiden asukkaiden näkemyksistä. Vastauksia saatiin selvästi eniten Kristiinankaupungin kohteena olleilta postinumeroalueilta, jonne lomakkeita myös lähti eniten (kuva 2). Vastanneiden lukumäärät ja edustavuus suhteessa ko. postinumeroalueiden talouksien määriin on esitetty alla olevassa taulukossa 1.

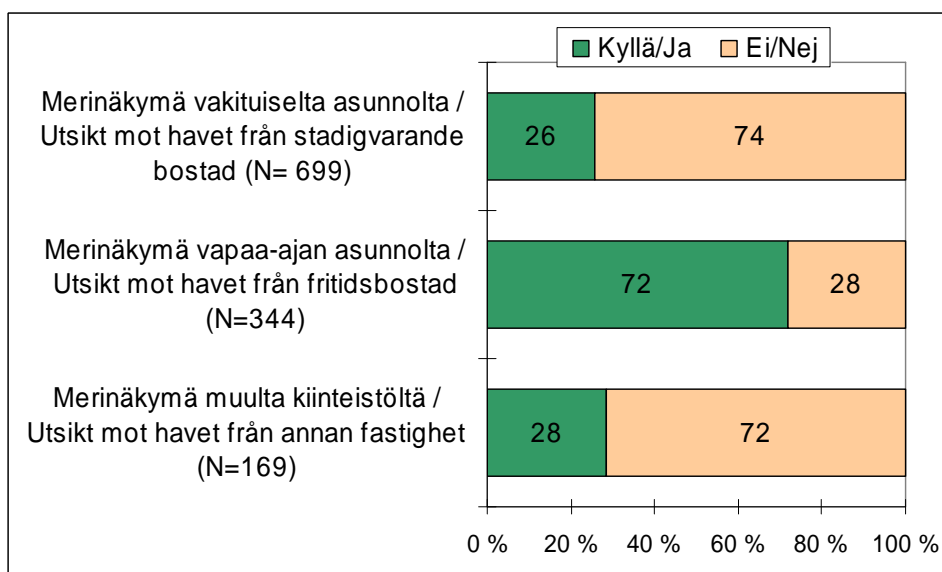
Vastaajista noin neljänneksellä on merinäkömä vakituiselta asunnoltaan ja 72 prosentilla oli merinäkömä vapaa-ajan asunnoltaan (kuva 3). Suurin osa vastaajien sekä vakituisista että vapaa-ajan asunnoista sijaitsee rannikolla. Etenkin vapaa-ajan asuntoja sijaitsee myös ulkosaaristossa (kuva 4).

	Valittujen postinumero-alueiden taloudet	Otanta alueelta yhteensä	Otanta % talouksista	Vakituiset asunnot kunnassa	Vastaus% alueittain	Edustavuus talouksista alueittain
Kristiinankaupunki	2670	1440	54 %	614	43 %	23 %
Kaskinen	682	304	45 %	83	27 %	12 %
Närpiö	237	106	45 %	26	25 %	11 %
Muut				6		
Puuttuva tieto				6		
Yht.	3589	1850	52 %	735	40 %	20 %

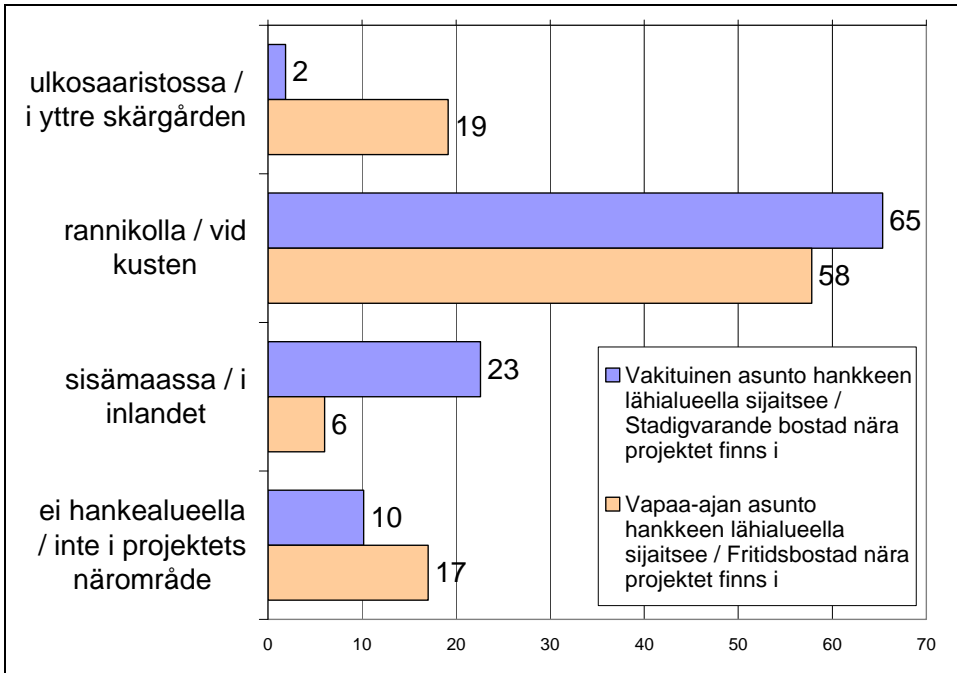
Taulukko 1. Vastausprosentit alueittain laskettuna postinumeroalueitten talouksien lukumäärän ja vastaajien ilmoittaman vakituisen asunnon sijainnin mukaan.



Kuva 2. Vastaajien vakituisten ja vapaa-ajan asuntojen sijainti.



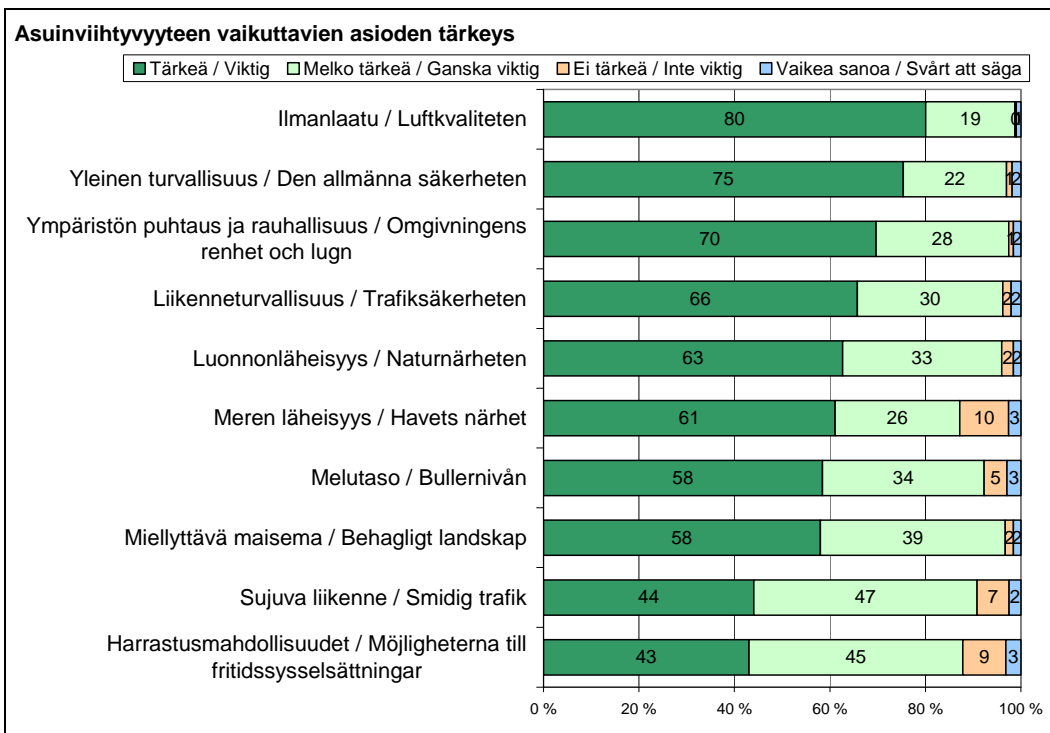
Kuva 3. Merinäkömät vakituisilta, vapaa-ajan ja muilta kiinteistöltä.



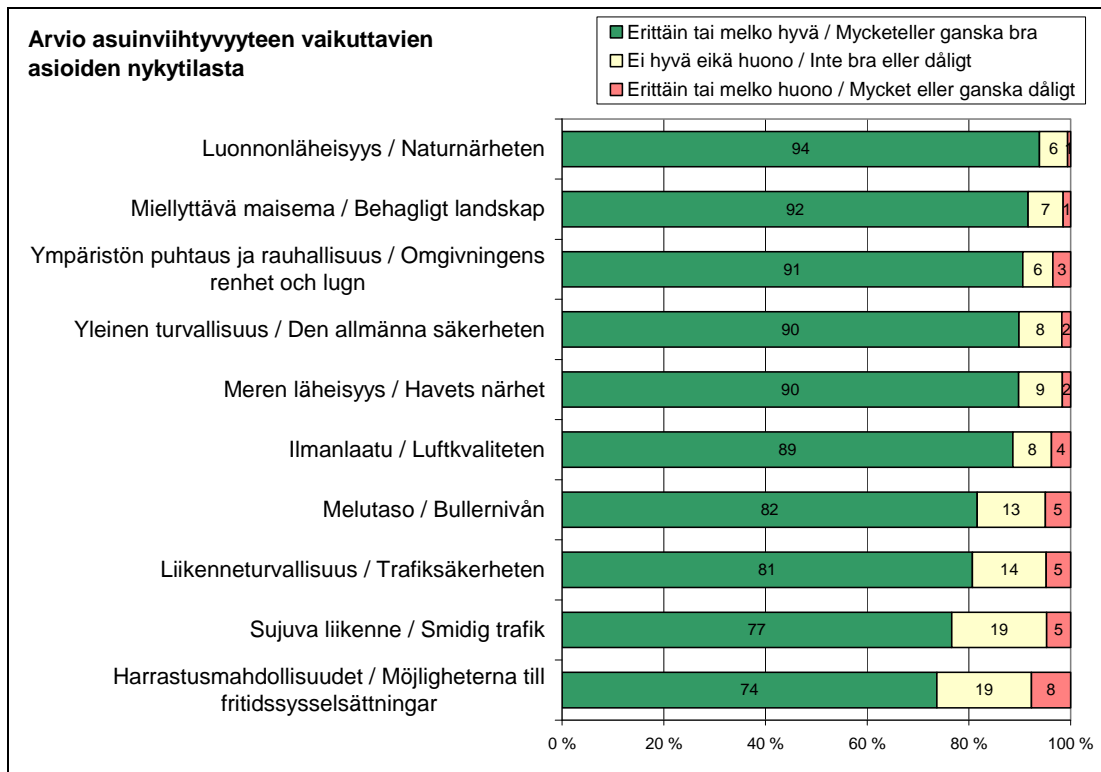
Kuva 4. Vakituisten ja vapaa-ajan asuntojen sijainti.

3. HANKEALUEEN KÄYTTÖ JA SUHDE HANKE-ALUEESEEN

Vastaajille tärkeitä asuinviihtyvyyteen vaikuttavia asioita asuinympäristössään ovat kyselyn perusteella monet ympäristön puhtauteen ja turvallisuuteen liittyvät asiat. Vähemmän tärkeitä pidettiin harrastusmahdollisuuksia ja sujuvaa liikennettä, mutta silti nämäkin olivat tärkeitä suurimmalle osalle vastaajia. Vastaajat olivat myös hyvin tyytyväisiä asuinympäristöjensä nykytilaan. (Kuvat 5 ja 6.)

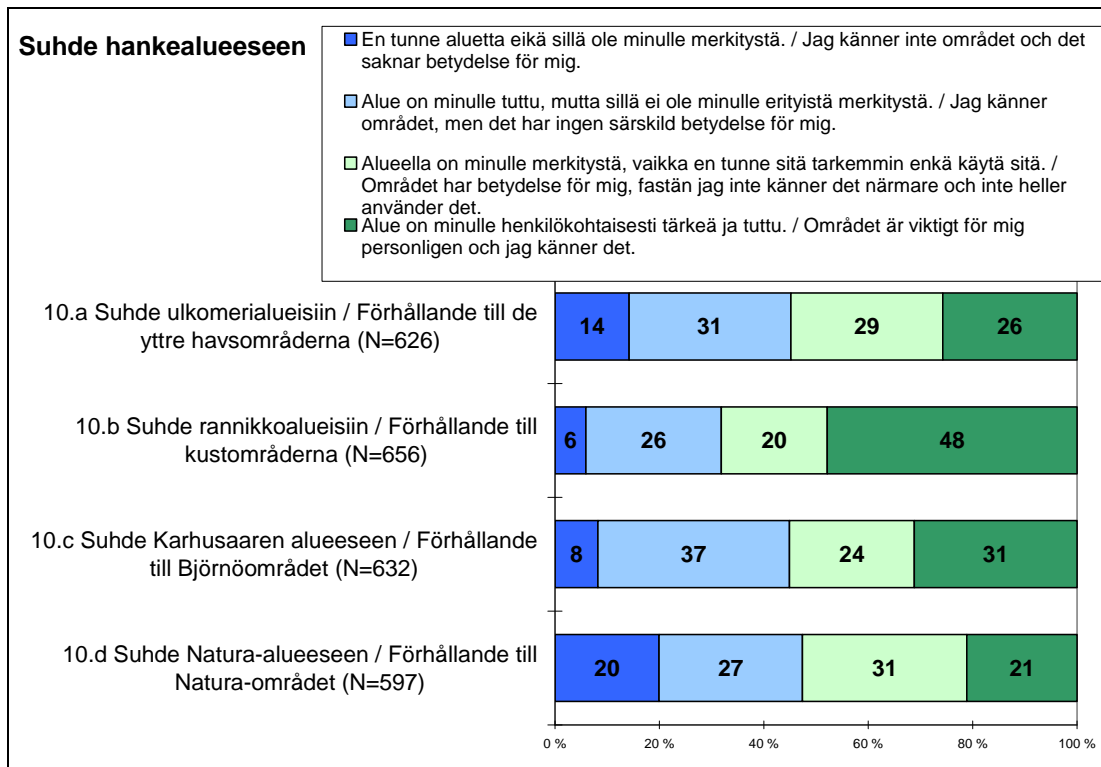


Kuva 5. Asuinviihtyvyyteen vaikuttavien asioiden tärkeys.



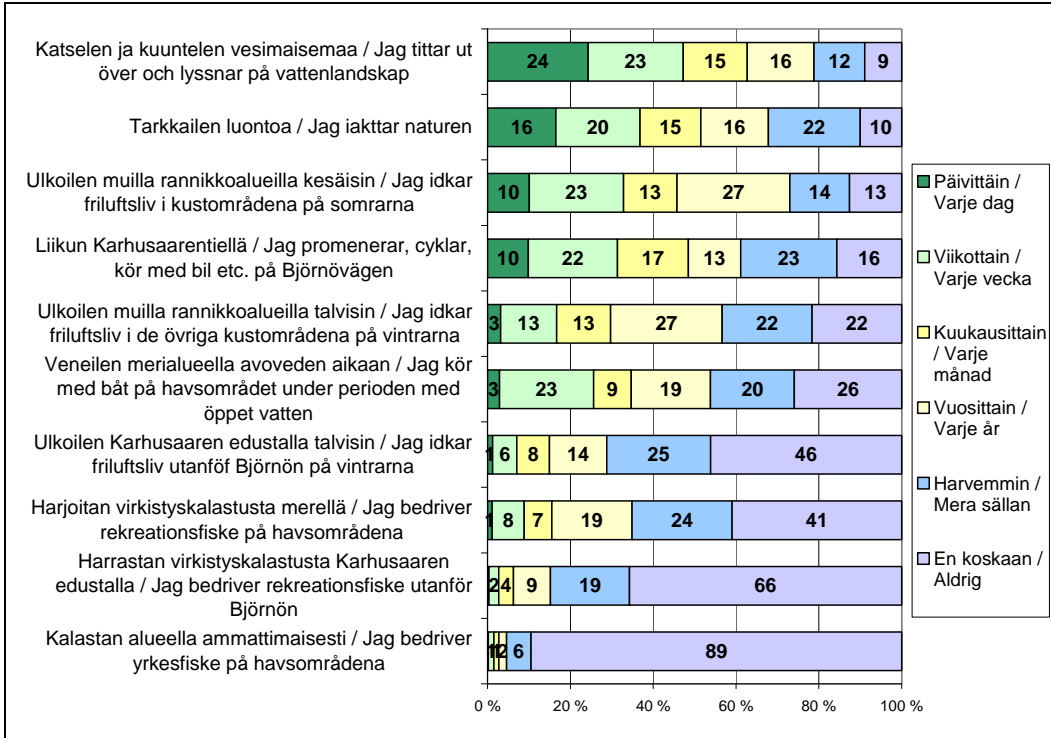
Kuva 6. Asuinviihtyvyyteen vaikuttavien asioiden nykytila.

Monilla vastaajilla on läheinen suhde hankkeen lähiseudulla eri alueisiin. Erityisesti suhde rannikkoalueisiin koettiin merkitykselliseksi ja se oli noin puolelle vastaajista henkilökohtaisesti tärkeä ja tuttu. Natura-alue, ulkomerialueet sekä Karhusaaren alue jakoivat näkemyksiä enemmän. (kuva 7.)



Kuva 7. Suhde hankealueeseen.

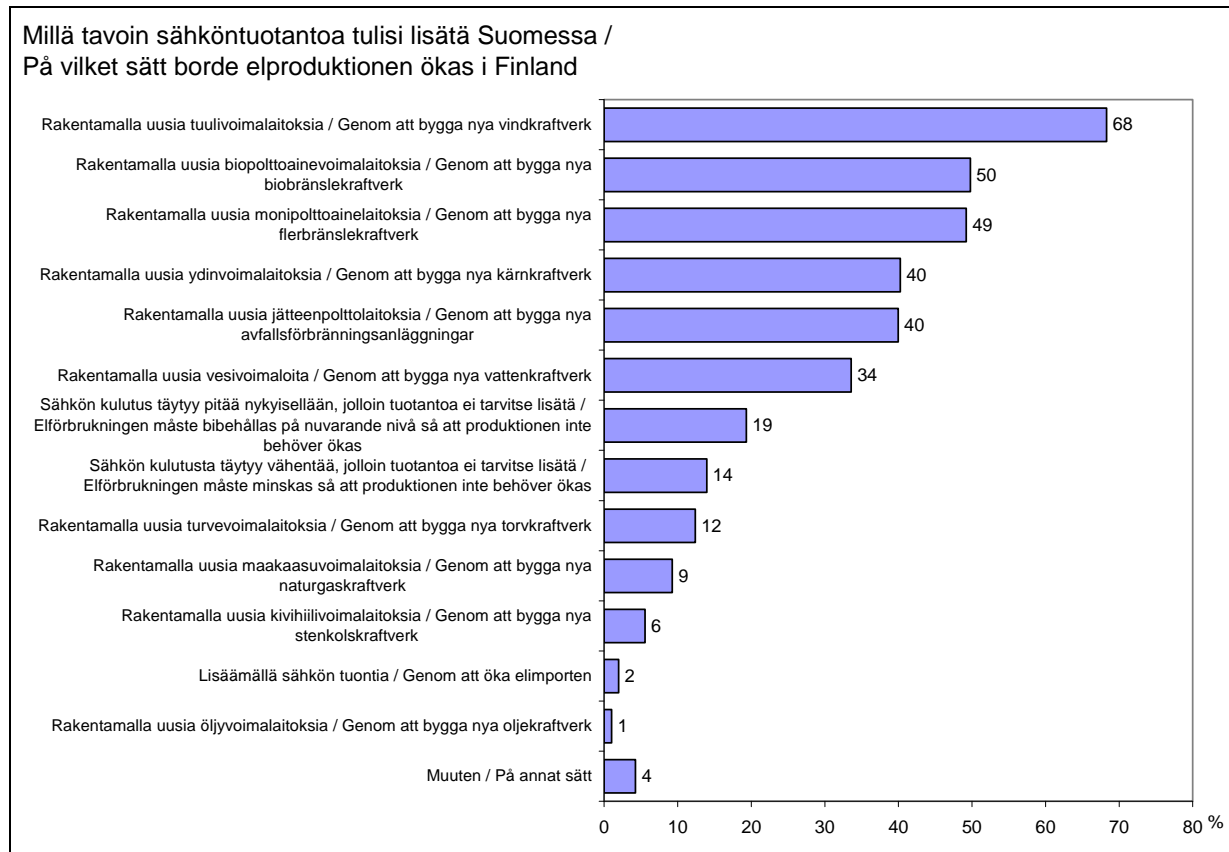
Yleisimmät tavat käyttää esim. rannikkoaluetta olivat merimaisemasta ja luonnosta ylipäätään nauttiminen ulkoillen ja luontoa tarkkaillen. Myös kalastusta ja veneilyä harrastetaan, mutta harvemmin kuin muuta luonnossa liikkumista. (kuva 8.)



Kuva 8. Alueen käyttö.

4. SUHTAUTUMINEN ERI ENERGIAMUOTOIHIN

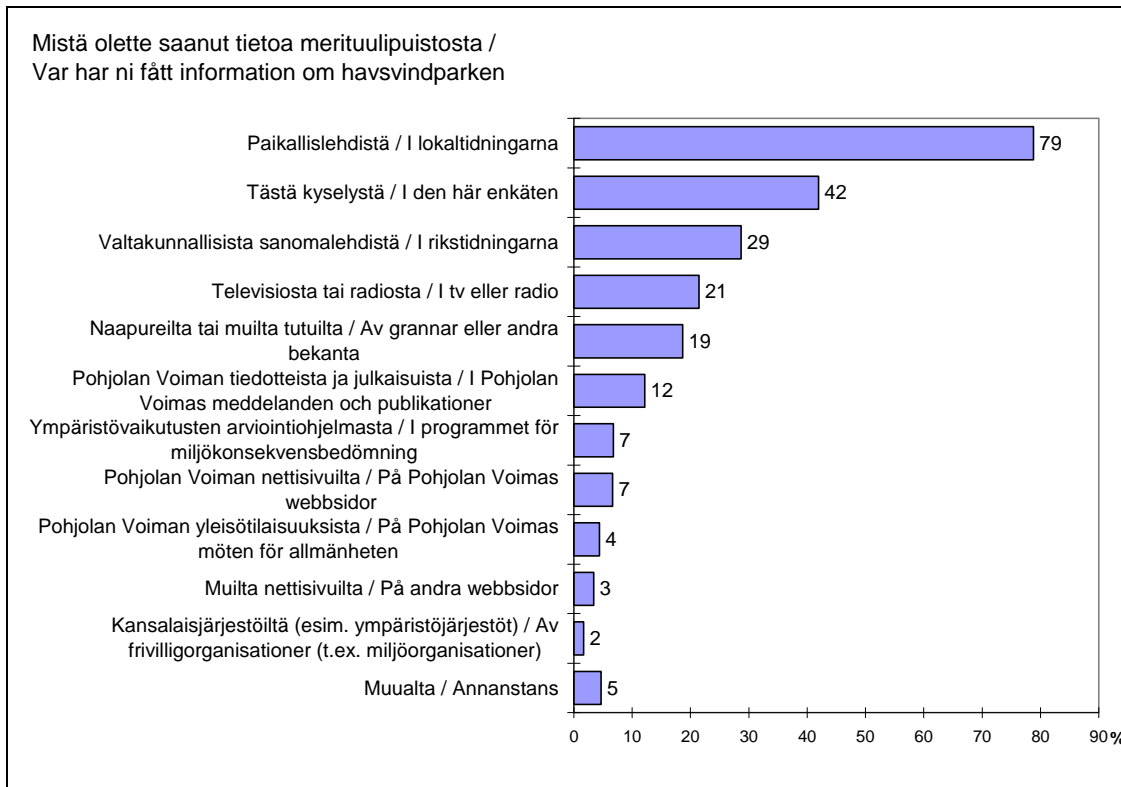
Vastaajilta kysyttiin myös näkemystä sähköntuotannon lisäämisen tavoista Suomessa. Vaihtoehtona olivat eri energiamuotojen lisäksi myös sähkönkulutuksen hillitseminen tai vähentäminen sekä tuontisähkö. Eniten kannatusta sai uusien tuulivoimaloiden rakentaminen (68% vastanneista), toiseksi ja kolmanneksi nousivat bio- ja monipolttoainelaitokset (kuva 9).



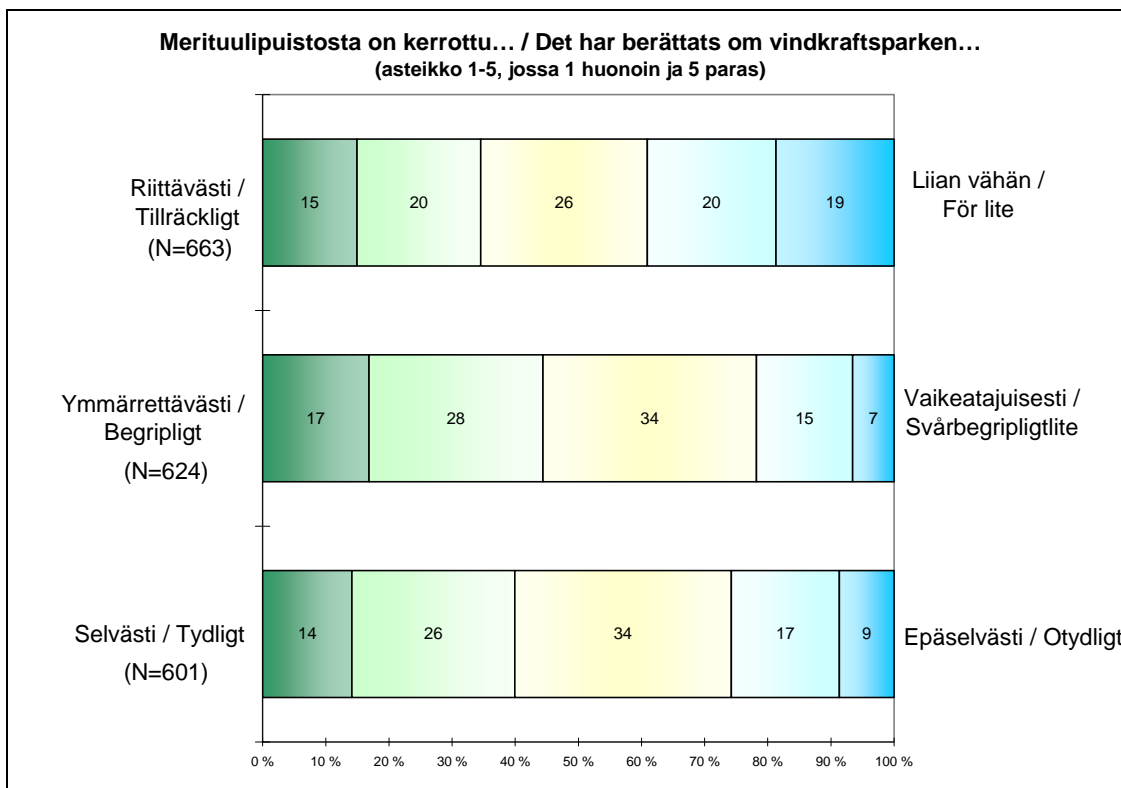
Kuva 9. Eri energiamuotojen kannatus sähkön tuotannon lisäämisessä.

5. TIEDONSAANTI HANKKEESTA

Vastaajat olivat saaneet tietoa Kristiinankaupungin merituulipuistohankkeesta ensisijaisesti paikallislehdistä. Toinen merkittäväksi tiedonsaantikanavaksi noussut oli asukaskysely. Noin viidennes mainitsi myös valtakunnalliset mediat sekä tuttavien kautta saadun tiedon. Muut lähteet jäivät vähemmille maininnoille. Osa vastaajista koki saadun tiedon olleen riittävää, ymmärrettävää ja selkeää, mutta vähintään yhtä moni olisi halunnut etenkin lisää ja myös selkeämpää tietoa. (Kuvat 10 ja 11.)



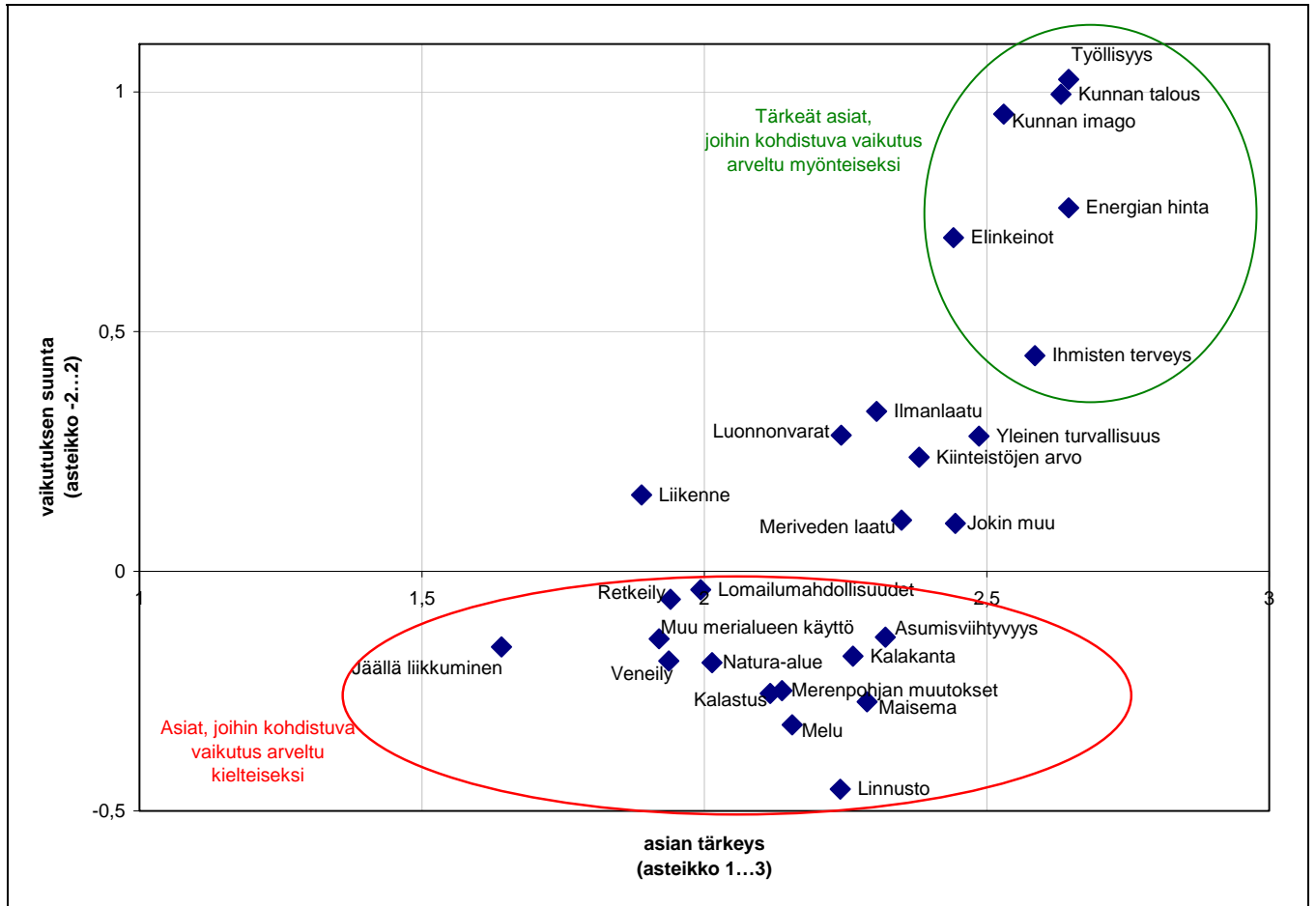
Kuva 10. Tietolähteet, joista vastaajat ovat saaneet tietoa merituulipuistohankkeesta.



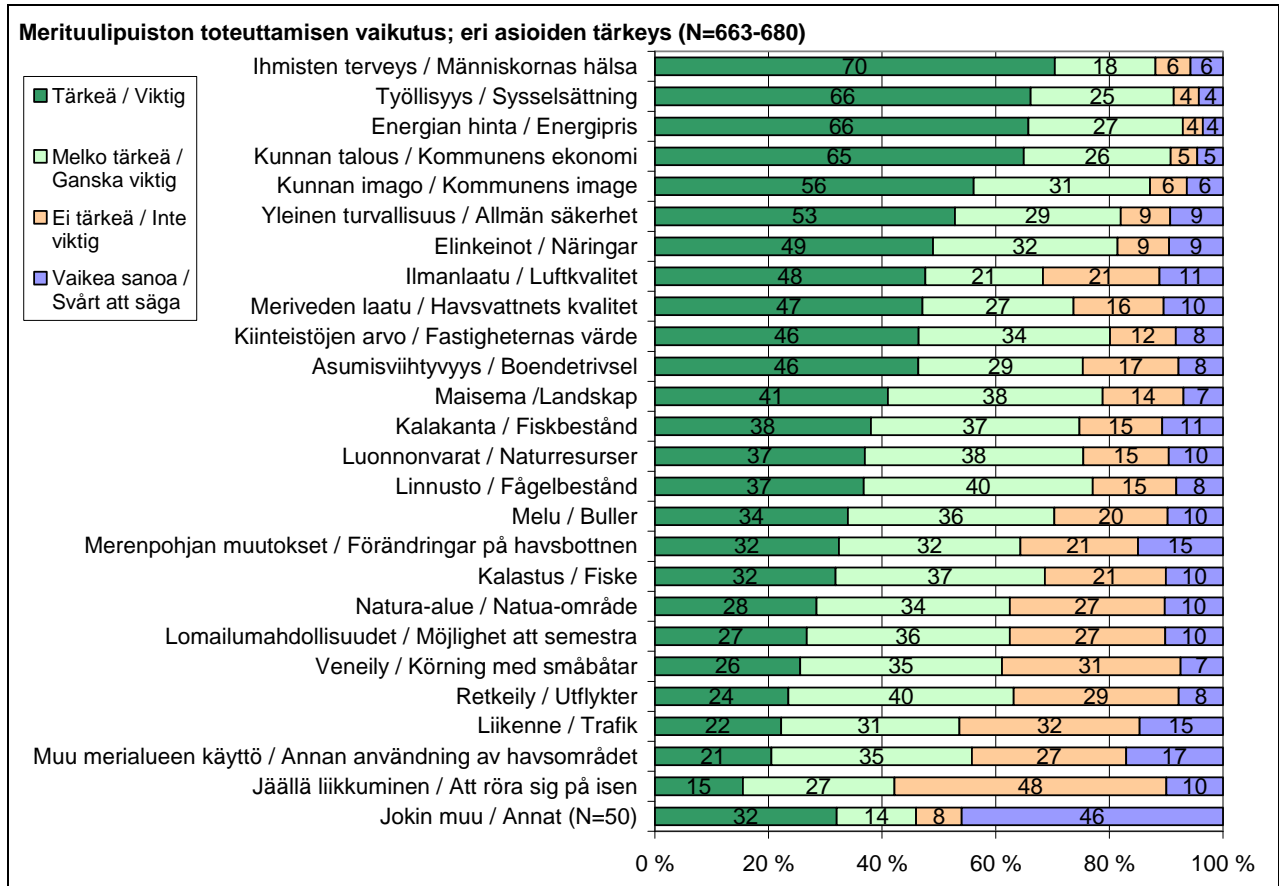
Kuva 11. Tiedonsaannin riittävyys ja saadun tiedon laatu.

6. NÄKEMYS HANKKEESTA JA SEN VAIKUTUKSISTA

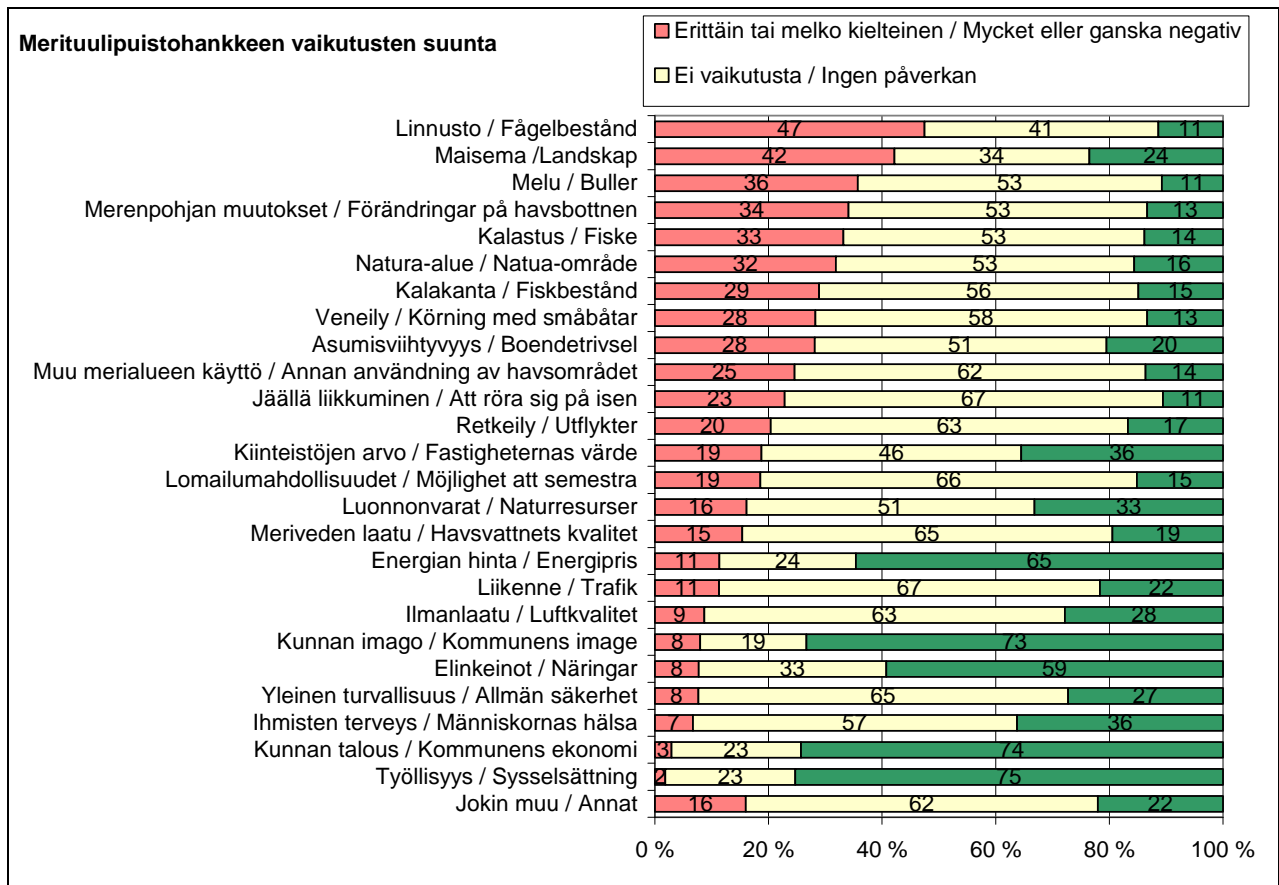
Vastaajia huolestuttivat eniten hankkeen kielteinen vaikutus linnustoon, melutilanteeseen maisemaan ja kalastukseen. Myös vaikutuksen tärkeänä pidettyyn yleiseen asumisviihtyisyyteen uskottiin olevan kielteinen. Hankkeen positiivisimmiksi vaikutuksiksi uskottiin vaikutukset taloudellisiin ja elinkeinoelämään liittyviin asioihin, kuten työllisyyteen ja kunnan talouteen. Näitä pidettiin myös kaikkein tärkeimpinä asioina. (Kuvat 12, 13 ja 14.)



Kuva 12. Vastaajien arvio hankkeen vaikutusten suunnasta ja merkityksellisyydestä.

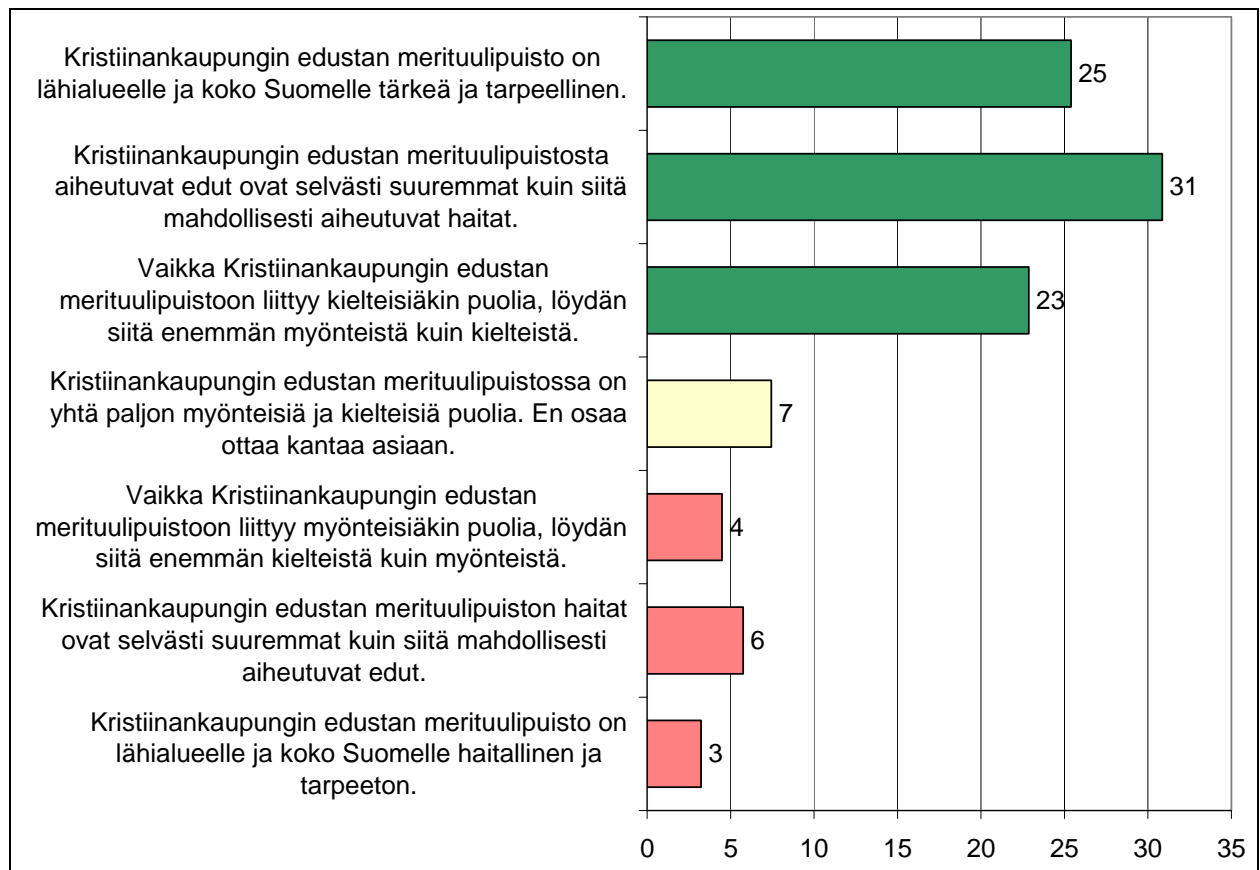


Kuva 13. Vastaajien arvio hankkeen vaikutusten tärkeydestä.



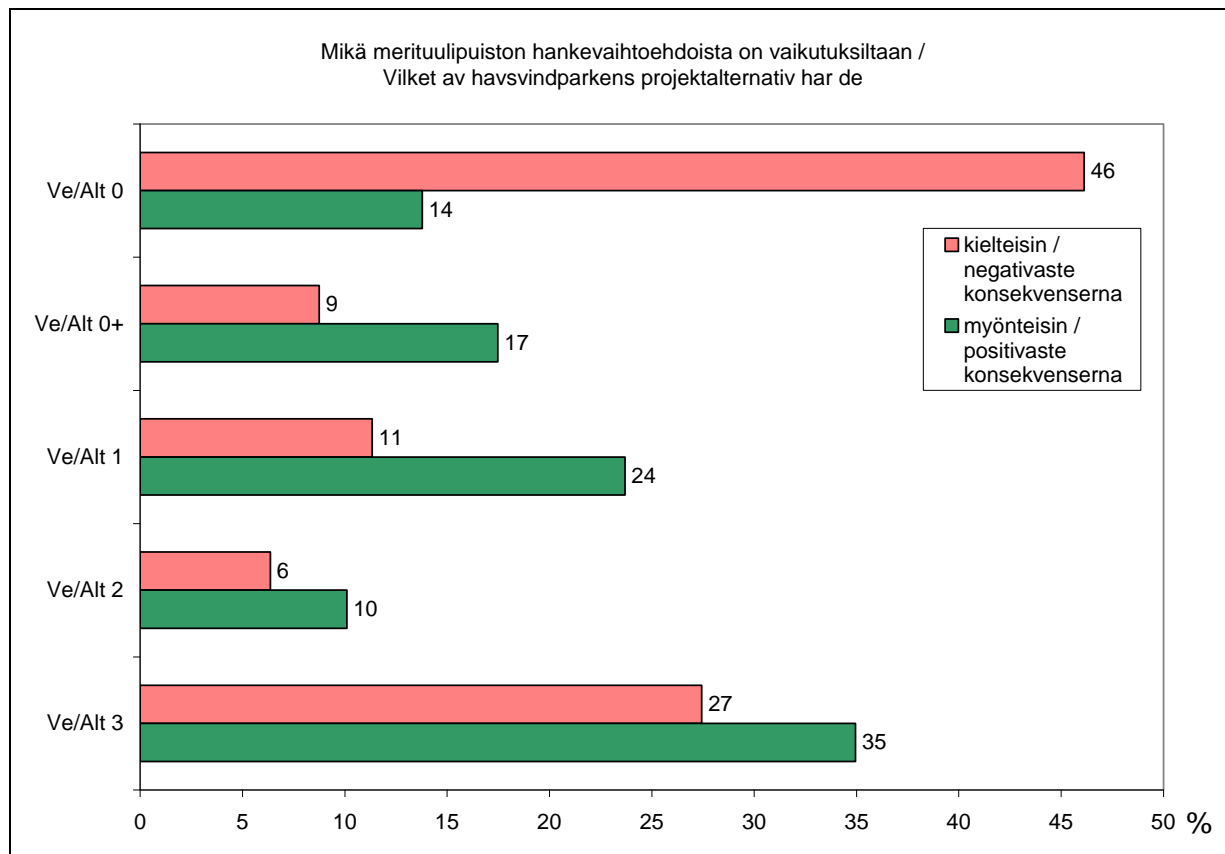
Kuva 14. Vastaajien arvio hankkeen vaikutusten suunnasta.

Pääosalla vastaajista kokonaiskuva hankkeesta oli positiivinen (kuva 15). Kuitenkin vastaajat, jotka kokivat esimerkiksi ulkomeri- ja rannikkoalueet itselleen erityisen läheisiksi, suhtautuivat hankkeeseen keskimäärin kielteisemmin. Samoin hankkeen lähialueiden aktiivinen käyttö, kuten veneily, merimaisemasta nauttiminen tai rannikkoalueilla ulkoilu, sai vastaajat suhtautumaan hankkeeseen kielteisemmin.



Kuva 15. Vastaajien kokonaisarvio hankkeesta.

Vastaajista suurin osa piti hankkeen vaihtoehtoista vaikutuksiltaan kielteisimpänä vaihtoehtoa 0, eli että hanke ei toteutuisi missään muodossaan. Myönteisimpänä pidettiin vaihtoehtoa kolme, eli hankkeen toteuttamista koko laajuudessaan. Vaihtoehdon 3 osalta on kuitenkin huomattava, että se on saanut 0-vaihtoehdon jälkeen eniten vastustusta. (Kuva 16.) Myös vaihtoehtojen kannatuksessa vastaajan suhde ulkomeri- ja rannikkoalueisiin vaikutti vastauksiin – kielteisimmän hankkeeseen suhtautuivat meri- ja rannikkoalueet läheisimmiksi kokevat vastaajat. Myös suhtautuminen Natura-alueeseen vaikutti vastaajien näkemykseen vaihtoehtoista. Alueen käyttötottumuksilla oli myös vaikutusta suhtautumisessa vaihtoehtoihin. Yhteys näkyi selvemmin erityisesti kysyttäessä vaikutuksiltaan kielteisimmäksi koettua vaihtoehtoa. Alueen aktiivinen käyttö lisäsi vastustusta toteuttamisvaihtoehtoja kohtaan.



Kuva 16. Vastaajien näkemys vaihtoehdoista.

7. YHTEENVETO

Suurin osa vastaajista suhtautui hankkeeseen myönteisesti. Vaikka vastaaja olisi ajatellut hankkeesta aiheutuvan kielteisiä vaikutuksia, usein myönteisiä vaikutuksia ja hyötyjä pidettiin niitä suurempina. Hankkeesta uskottiin aiheutuvan positiivisia vaikutuksia mm. kunnan talouteen, työllisyystilanteeseen ja ilmanlaatuun.

Hankkeen vastustusta lisäsi vastaajan tiivis suhde ulkomeri- ja rannikkoalueisiin sekä merimaiseman ja rannikkoseudun tarjoaman luontoyhteyden korostuminen. Myös merinäkömä vapaa-ajan asunnolta vaikutti kriittisemmän suhtautumisen taustalla. Aktiivinen meri- ja ranta-alueiden käyttö (ulkoilu, veneily, kalastus) lisäsi kriittisyyttä hanketta kohtaan. Ammattimaisen kalastuksen merkitystä on hankalampi arvioida, koska ammattikalastajia oli vain pieni osa vastaajista. Heidän näkemyksiään on selvitetty erillisessä selvityksessä. Aktiiviset virkistyskalastajat näyttäisivät suhtautuvan hankkeeseen hieman muita kriittisemmin, mutta heidänkin määränsä vastaajista oli melko pieni.

Asuinympäristössä tärkeinä pidetyt asiat eivät juuri selittäneet esim. suhtautumista hankevaihtoehtoihin. Hankkeen toteuttamatta jättämistä tai toteuttamista kannatettiin sekä vastustettiin esim. riippumatta suhtautumisesta luonnonläheisyyden tai miellyttävän maiseman merkityksestä vastaajan asuinviihtyvyydelle.

Hankkeen kielteisistä vaikutuksista linnustoon, meluympäristöön ja maisemaan oltiin erityisen huolissaan. Myös haitat asumisviihtyvyyteen, kalastukseen ja kalakantoihin, merenpohjaan, Natura-alueeseen jne. huolestuttivat monia vastaajia. Hankkeen uskottiin hyödyttävän kunnan taloutta ja imagoa ja vaikuttavan myönteisesti työllisyyteen. Lisäksi sen toivottiin vaikuttavan mm. energian

hintaan sitä alentavasti. Myönteisiksi uskottiin vaikutus myös esim. ilman laatuun, meriveden laatuun sekä ihmisten terveyteen.

Dokumenttyp
Resultatrapport

Datum
02/2009

HAVSVINDPARK I KRISTINESTAD RESULTAT AV ENKÄT BLAND INVÅNARNA

Datum **17/02/2009**
Uppgjord av **Hanna Herkkola**
Beskrivning **Enkät bland invånarna, plock bland resultaten**

1. HUR ENKÄTEN GENOMFÖRDES

Som stöd för invånarnas deltagande och konsekvensbedömningen i MKB för projektet att bygga en havsvindpark utanför Kristinestad gjordes en enkät bland invånarna vid årsskiftet 2008-2009. Man valde att genomföra den som en enkät som sändes per post till adresser som valts ur befolkningsregistret genom slumpmässigt urval. En enkät per post bedömdes vara den lämpligaste metoden för att man skulle nå ett tillräckligt antal ur olika ålders- och yrkesgrupper. Till exempel via en elektronisk internetbaserad enkät når man ofta bara de grupper som regelbundet använder internet i sitt arbete. Genom intervjuer skulle man inte kunna få information av ett tillräckligt stort antal personer. En brist med enkäten kan vara att det inte går att få med tillräckligt med förklarande information för tolkning av svaren. I samband med den här enkäten fick man förklarande information bl.a. via öppna frågor samt bakgrundsfrågor som man försökte ta med så heltäckande som möjligt.

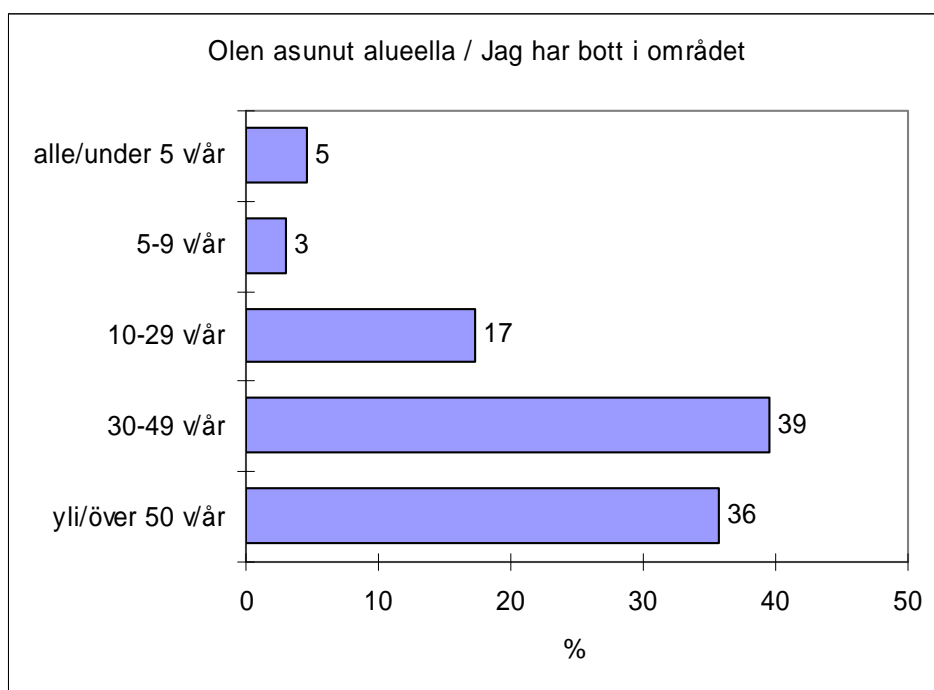
Enkäten postades till 1850 hushåll som plockats ut genom slumpmässigt urval från befolkningsregistret och som finns inom de postnummerområden i Kristinestad, Kaskö och Närpes som ligger närmast projektområdet. Vid urvalet låg tyngdpunkten på Kristinestadsområdet så att 1600 adresser först valdes ut, och därefter plockades ytterligare 250 adresser från Kristinestadsområdet. Enkäten var gemensam för två PVO-projekt (havsvindkraft samt flerbränslepanna vid kraftverket i Kristinestad) så att frågorna om bakgrundsinformation var gemensamma för båda, medan till exempel frågorna om konsekvenserna och inställningen till projektet ställdes separat för båda projekten. I följebrevet och på enkätblanketten betonades dessutom att projekten inte utesluter varandra och inte är alternativ och att målet inte är att jämföra projekten med varandra utan att båda projekten bedöms som separata helheter.

Enkäten postades som massbrev den 29.12.2008 och nådde de svarande första dagen år 2009. I försändelsen ingick följebrev, projektbroschyr för båda projekten, enkätblankett och svarskuvert vars porto var färdigt betalt. Utgående från uppgifterna i befolkningsregistret postades svenskt material till svenska invånare och finskt material till finska invånare. Ett brev med påminnelse om enkäten postades 7.1.2009, och det nådde de svarande i början av vecka 3. Enkäten skulle besvaras senast 16.1.2009. På grund av postgången inväntades svar ytterligare några dagar efter detta. De sista svaren som hann med till analysen anlände 21.1.2009.

Enkäten planerades och genomfördes av Ramboll Finland Oy, där Hanna Herkkola svarade för enkäten. Itella Oyj skötte adressurvalet, tryckningen av material, lade materialet i kuvert och postade det samt avläste svaren optiskt (överförde svaren i elektronisk form från pappersblanketterna). Konsulten eller den projektansvariga behandlade inte adressuppgifterna och vet inte vem som svarade och vem som lät bli. I fem fall tog mottagaren kontakt till den projektansvarigas representant, då svarskuvert eller svarsblankett saknades i försändelsen. I dess fall sände konsulten svarsblankett och svarskuvert till den svarande och alla dessa återsändes undantagslöst till konsulten. Detta meddelades i följebrevet till de svarande. Konsulten lade till dessa svar bland de övriga svaren och de behandlades med samma sekretess som de svar som returnerats till Itella. I analysen och rapporteringen av resultat går det inte att identifiera enskilda svarare.

2. BAKGRUNDSINFORMATION OM DE SVARANDE

Enkäten fick 735 svar, vilket innebär en svarsprocent på 40. De svarandes könsfördelning var jämn (47 % kvinnor, 53 % män). I åldersfördelningen ligger tyngdpunkten på de äldre, vilket är typiskt för enkäter via posten. Hälften av de svarande var par, en fjärdedel ensamboende och en fjärdedel barnfamiljer. De flesta hade bott länge i området, över 90 % minst 10 år (figur 1). De kan anses ha goda möjligheter att bedöma projektets konsekvenser för områdets nuvarande tillstånd också i förhållande till andra förändringar i regionen vilka är oberoende av projektet. De som har bott en kortare tid i området kommer i sin tur troligen bättre ihåg varför de sökte sig till området och bl.a. faktorer som påverkade valet av bostadsort.



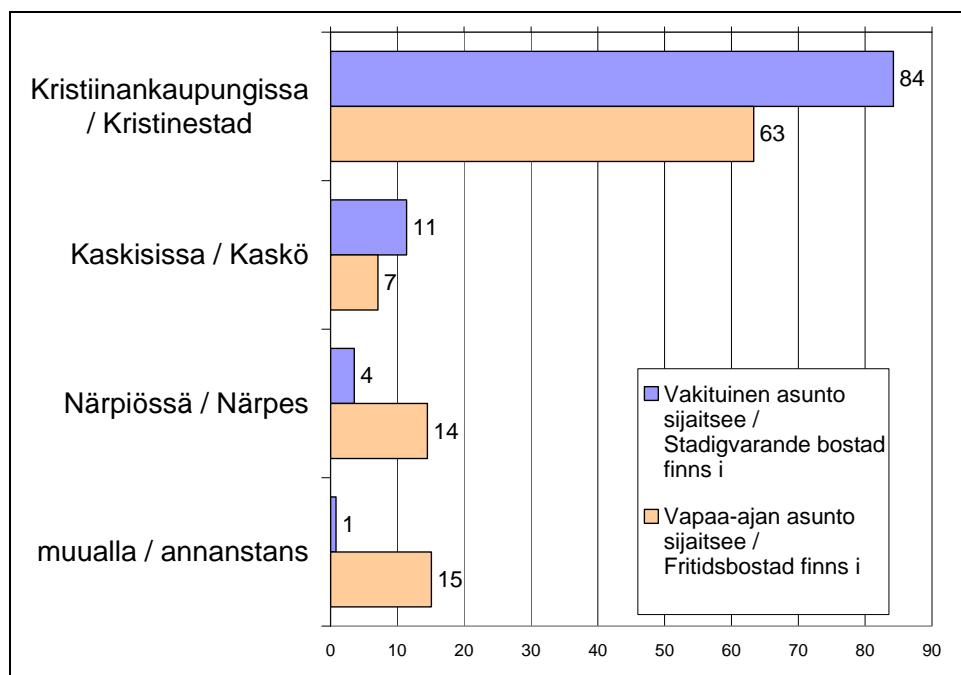
Figur 1. Antal år som de svarande har bott i området.

Det totala antalet svar är tillräckligt för att man utgående från det ska kunna dra slutsatser om åsikterna bland dem som bor i projektets närområden. Det kom överlägset flest svar från de aktuella postnummerområdena i Kristinestad, dit det också sändes flest blanketter (figur 2). Antalet svarande och deras representativitet i förhållande till antalet hushåll på ifrågavarande postnummerområden anges i tabell 1 nedan.

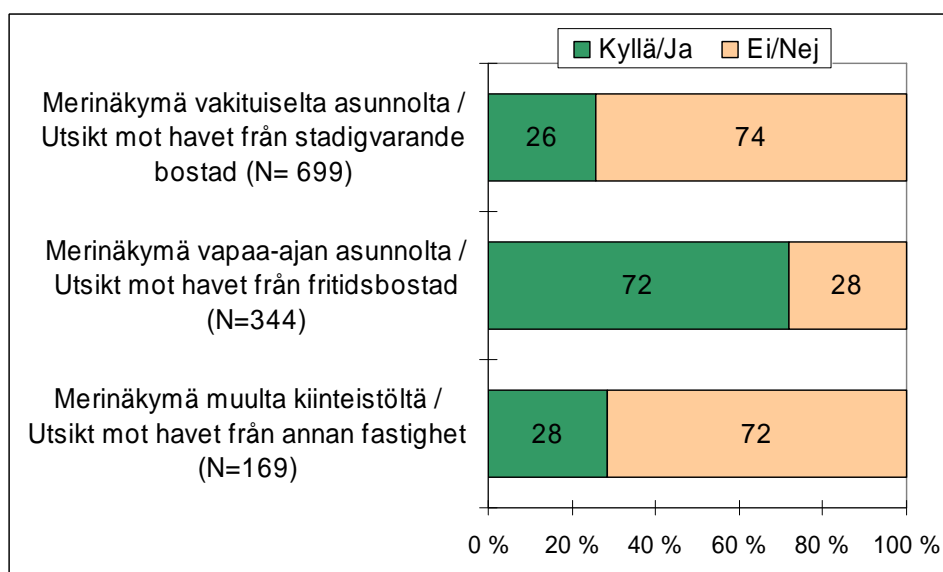
Av de svarande har cirka en fjärdedel havsutsikt från sin stadigvarande bostad och 72 procent har havsutsikt från sin fritidsbostad (figur 3). Största delen av de svarandes stadigvarande bostad och fritidsbostad ligger nära stranden. I synnerhet en del av fritidsbostäderna ligger också i yttre skärgården (figur 4).

	Antal hushåll på de valda postnummerområdena	första urvalet	ytterligare urval	Urval på området totalt	Urval % av hushållen	Stadigvarande bostäder i kommunen	Svars-% per område	Representerad andel hushåll per område
Kristinestad	2670	1190	250	1440	54 %	614	43 %	23 %
Kaskö	682	304		304	45 %	83	27 %	12 %
Närpes	237	106		106	45 %	26	25 %	11 %
Andra						6		
Saknad information						6		
Tot.	3589	1600		1850	52 %	735	40 %	20 %

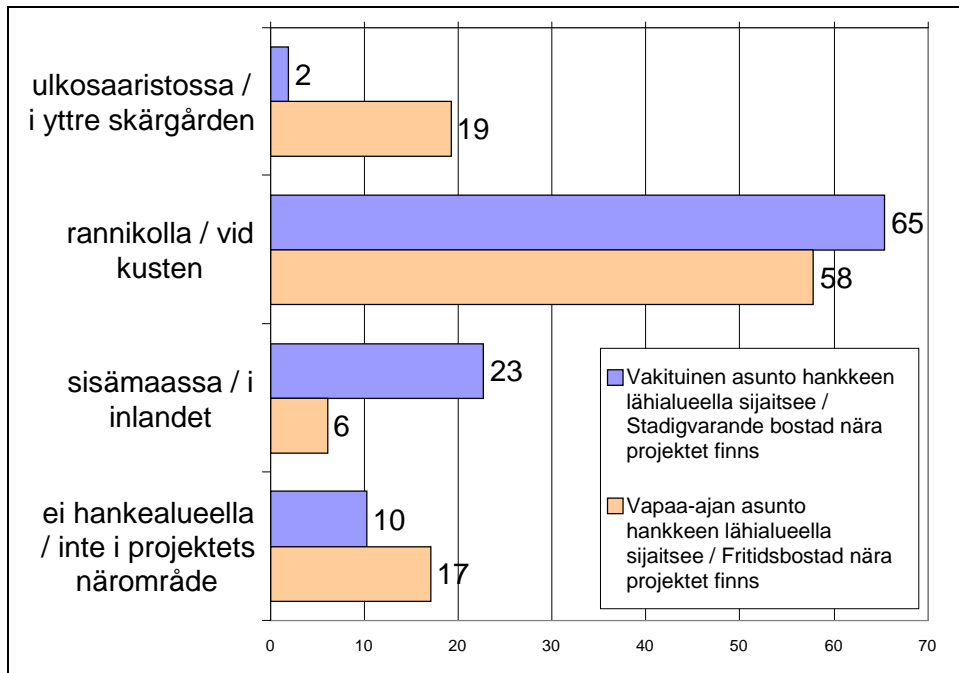
Tabell 1. Svartsprocenter områdesvis beräknade enligt antalet hushåll per postnummerområde och det läge som de svarande uppgett för den fasta bostaden.



Figur 2. Läget för de svarandes stadigvarande bostäder och fritidsbostäder.



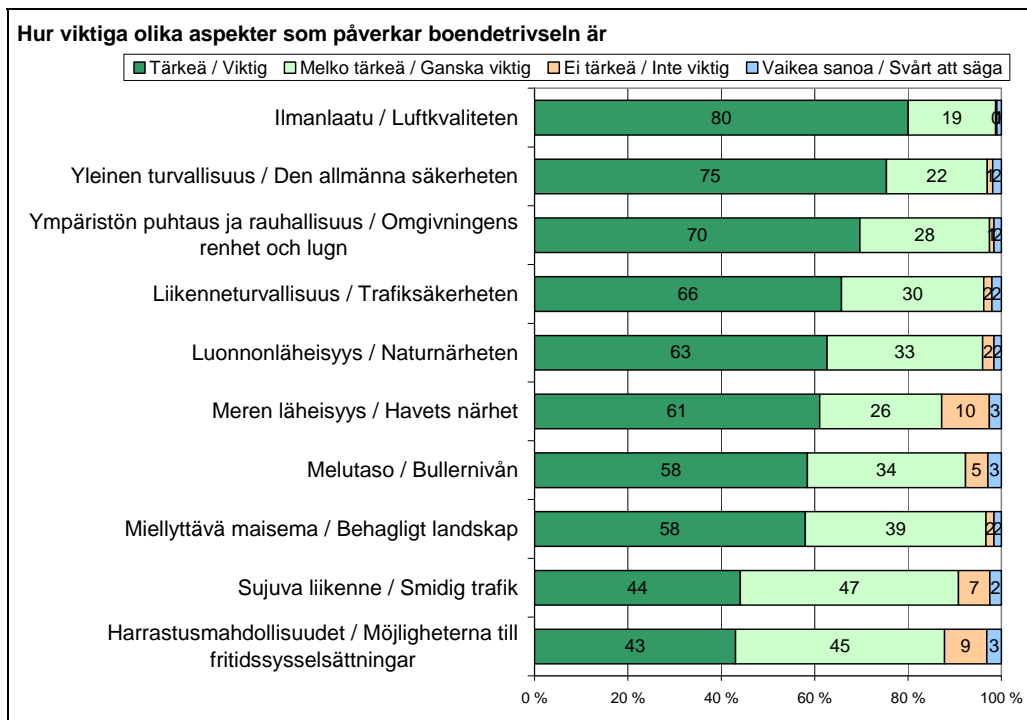
Figur 3. Havsutsikt från stadigvarande bostäder, fritidsbostäder och andra fastigheter.



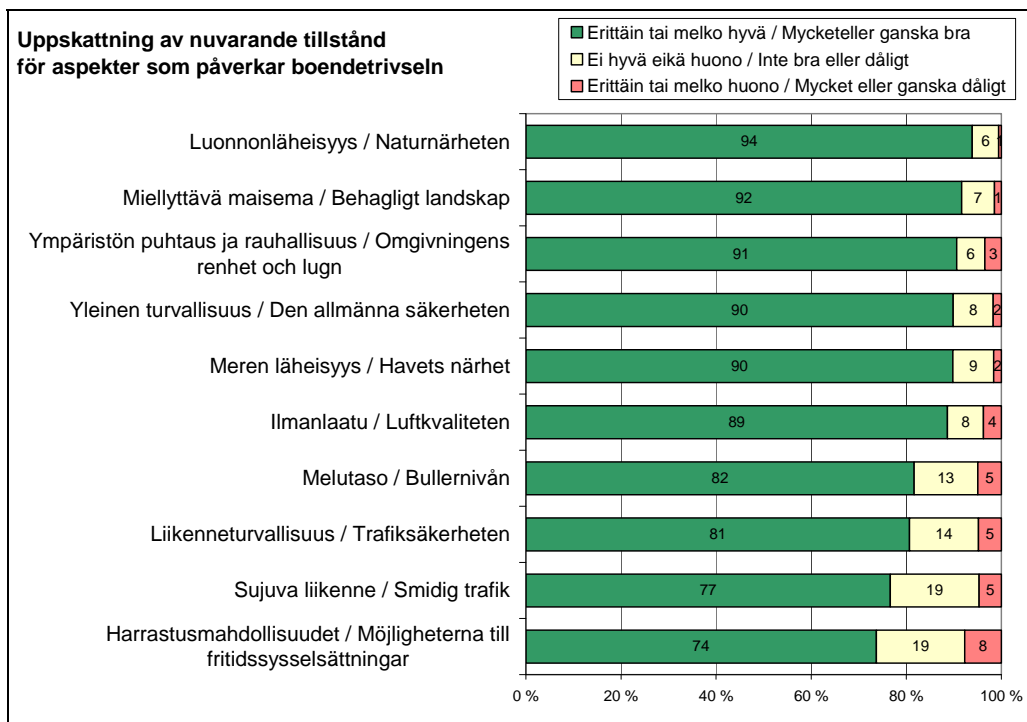
Figur 4. Läget för de stadigvarande bostäderna och fritidsbostäderna.

3. ANVÄNDNING AV OCH FÖRHÅLLANDE TILL PROJEKTOMRÅDET

Frågor som är viktiga för de svarande och som påverkar boendetrivseln i boendemiljön är enligt enkäten många aspekter kring miljöns renhet och säkerhet. Möjligheter till fritidssysselsättningar och smidig trafik ansågs vara mindre viktiga, men också de här var viktiga för största delen av de svarande. De svarande var också mycket nöjda med sin boendemiljös nuvarande tillstånd. (Figur 5 och 6.)

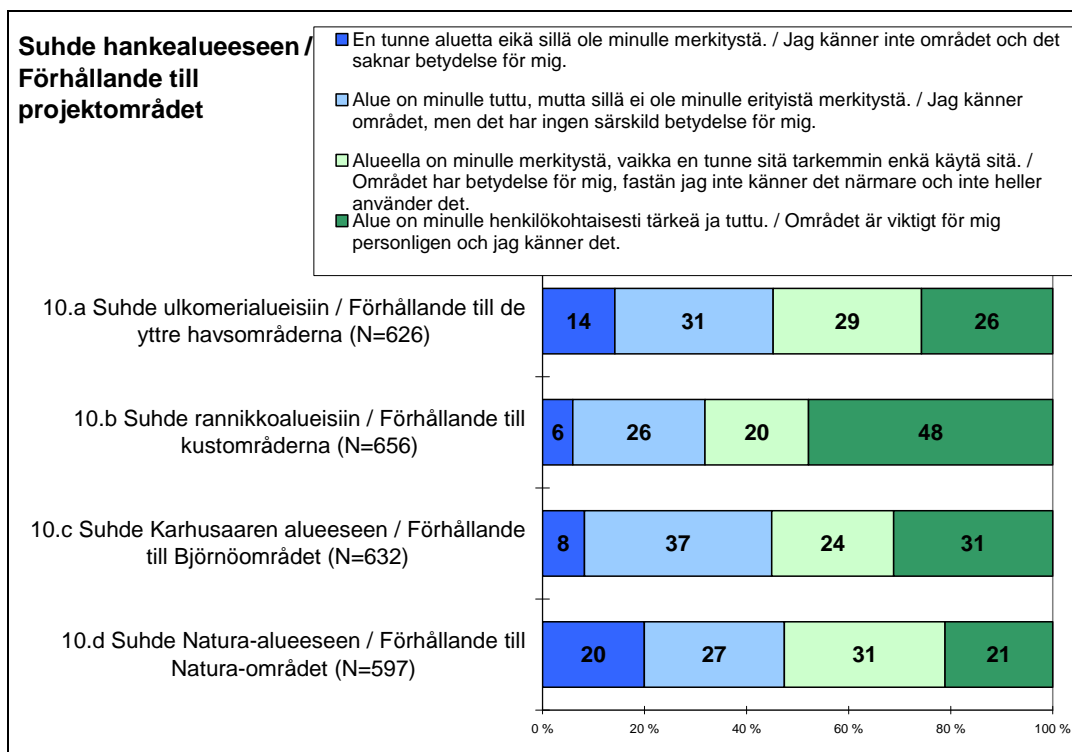


Figur 5. Hur viktiga olika aspekter som påverkar boendetrivseln är.



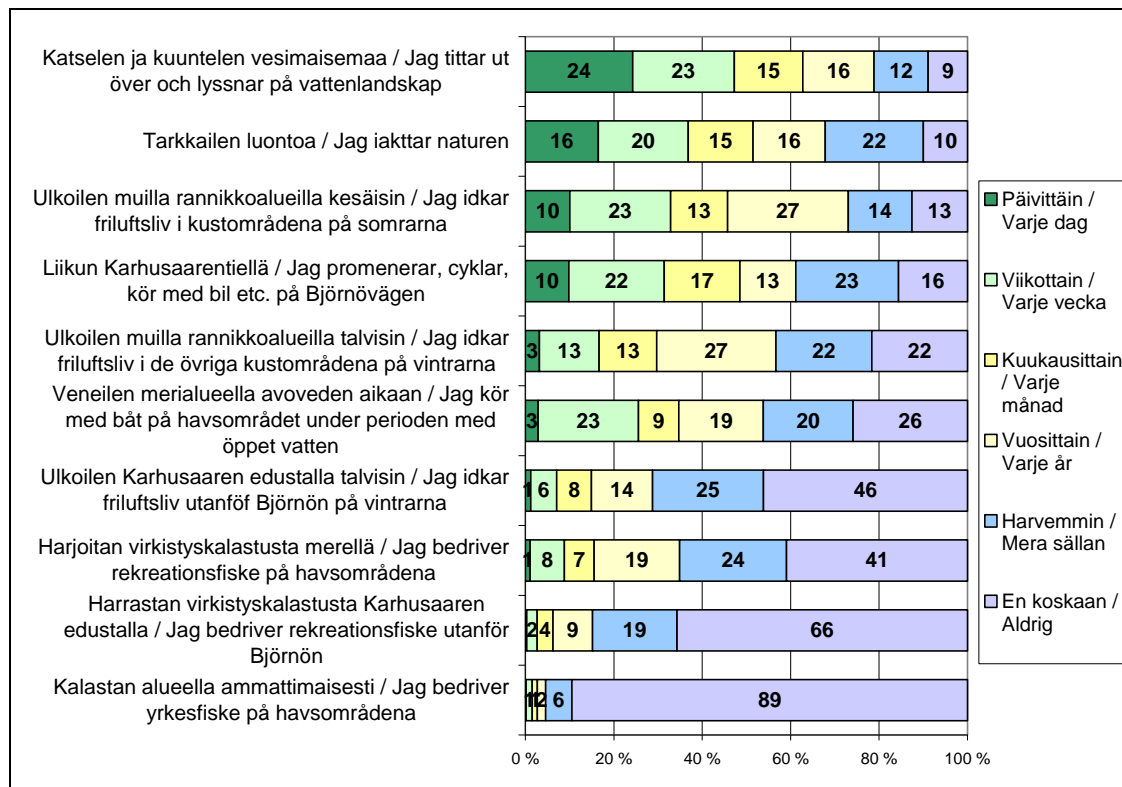
Figur 6. Nuvarande tillstånd för aspekter som påverkar boendetrivseln.

Många av de svarande har ett nära förhållande till olika områden i närheten av projektet. I synnerhet förhållandet till kustområdena ansågs vara viktigt och det var personligen viktigt och känt för ungefär hälften av de svarande. Naturaområdet, de yttre havsområdena samt Björnöområdet delade åsikterna mera. (figur 7).



Figur 7. Förhållande till projektområdet.

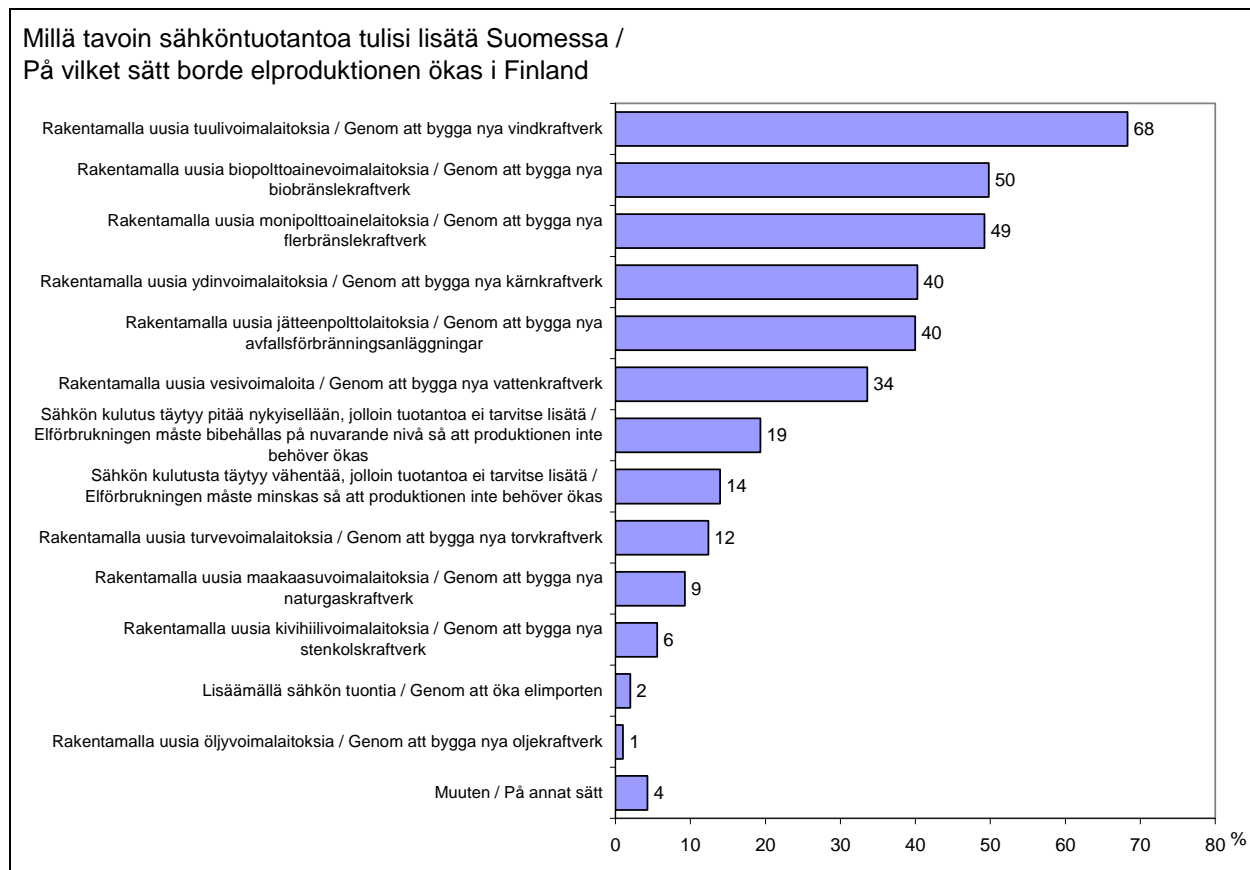
De vanligaste sätten att använda t.ex. kustområdet var att över huvud taget njuta av havslandskapet och naturen genom friluftsliv och att iakttä naturen. Fiske och småbåtsfärder är också något som de svarande sysslar med, men mera sällan än andra sätt att röra sig i naturen. (figur 8).



Figur 8. Användning av området.

4. INSTÄLLNING TILL OLIKA ENERGIFORMER

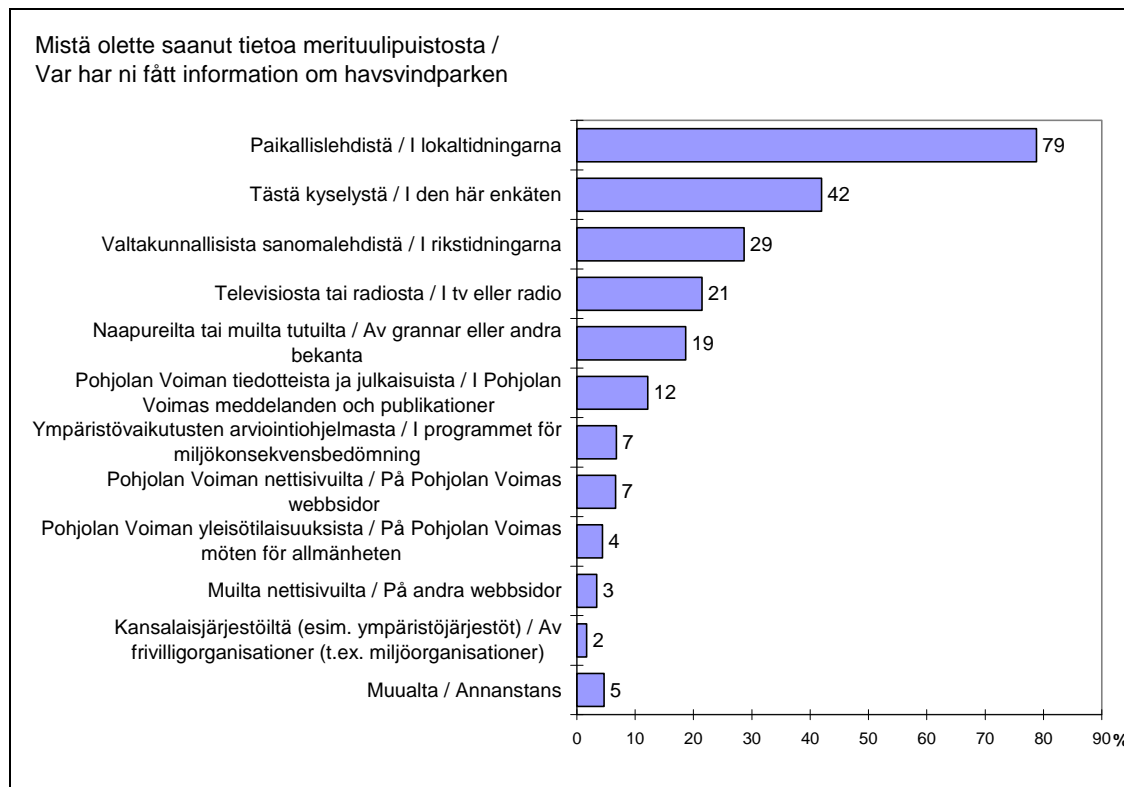
De svarande fick också en fråga om sina åsikter om olika sätt att öka elproduktionen i Finland. Alternativen var förutom olika energiformer också att hejda eller minska elförbrukningen samt import av el. Mest stödde man byggande av nya vindkraftverk (68 % av de svarande). På andra och tredje plats kom biobränsle- och flerbränslekraftverk (figur 9).



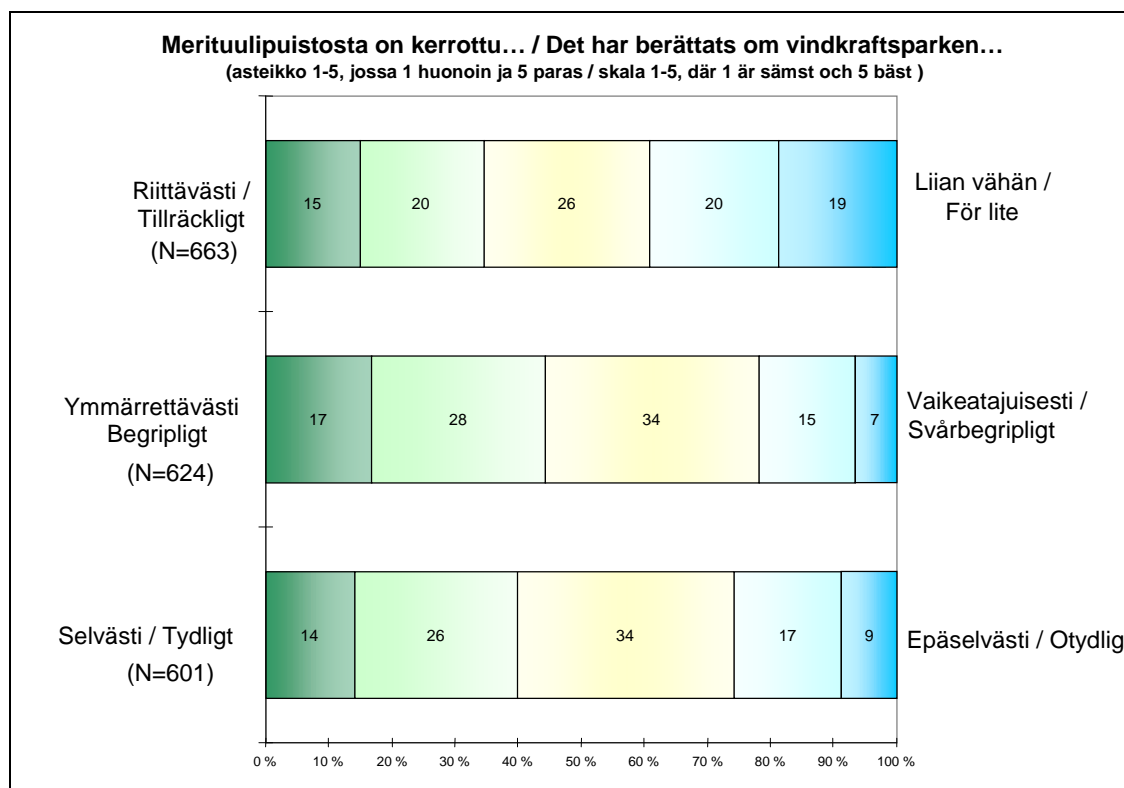
Figur 9. Stöd för olika energiformer för att öka elproduktionen.

5. INFORMATIÖNSFÖRMEDLING OM PROJEKTET

De svarande hade fått information om havsvindparken utanför Kristinestad främst via lokaltidningarna. En annan viktig informationskanal var enkäten bland invånarna. Ungefär en femtedel nämnde också riksmedierna samt information via bekanta. Andra källor nämndes i mindre omfattning. En del av de svarande ansåg att den information de fått var tillräcklig, begriplig och tydlig, men minst lika många skulle ha velat ha framför allt mera och också tydligare information. (Figur 10 och 11.)



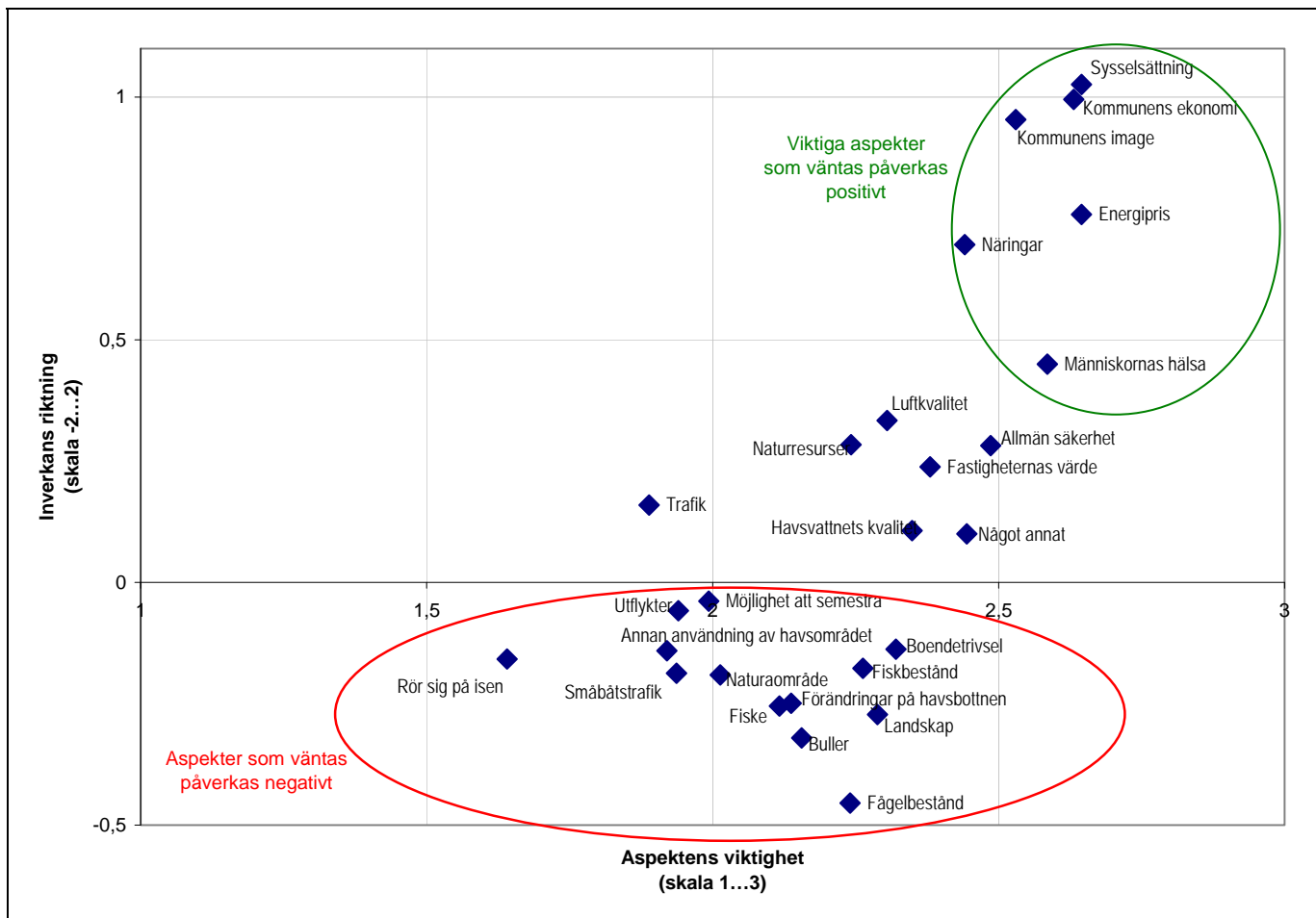
Figur 10. Informationskällor där de svarande har fått information om projektet att bygga en havsvindpark.



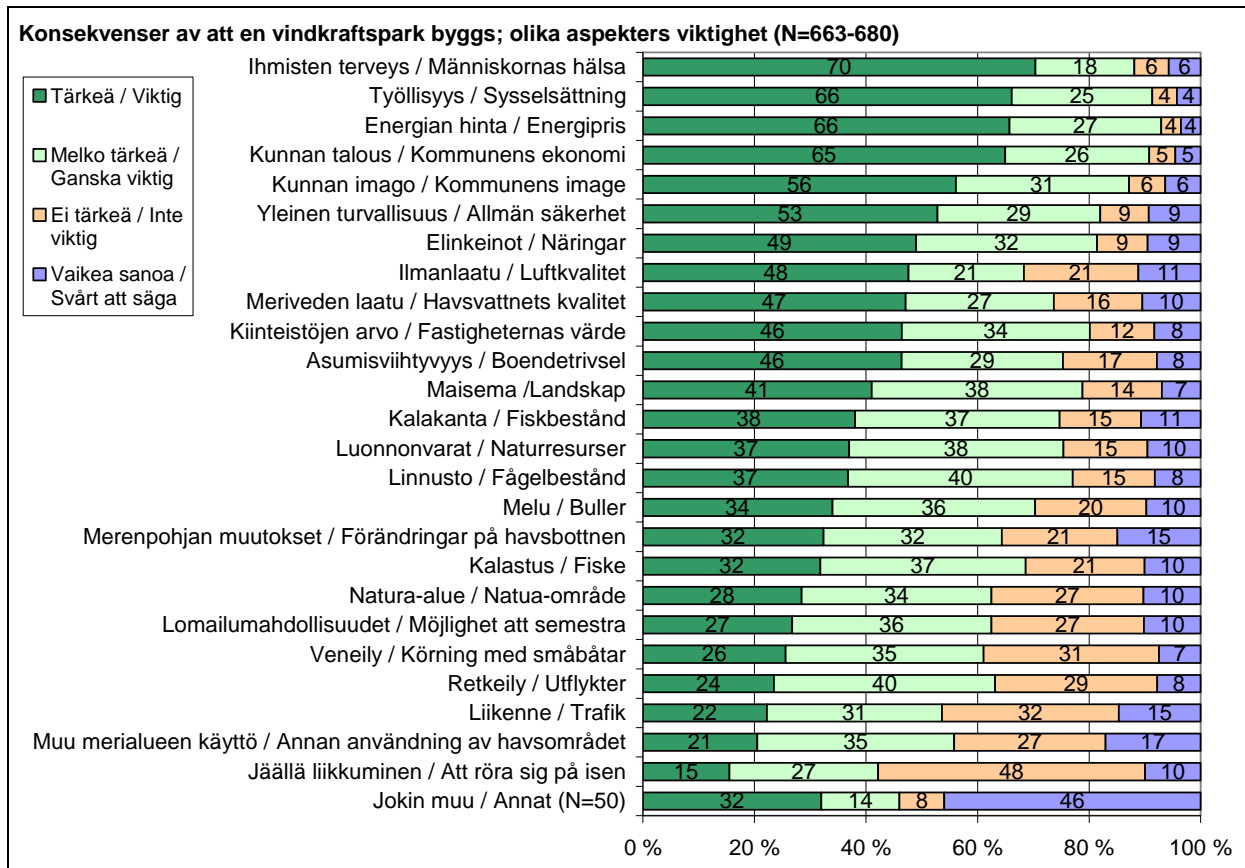
Figur 11. Informationsförmedlingens tillräcklighet och den erhållna informationens kvalitet.

6. ÅSIKT OM PROJEKTET OCH DESS KONSEKVENSER

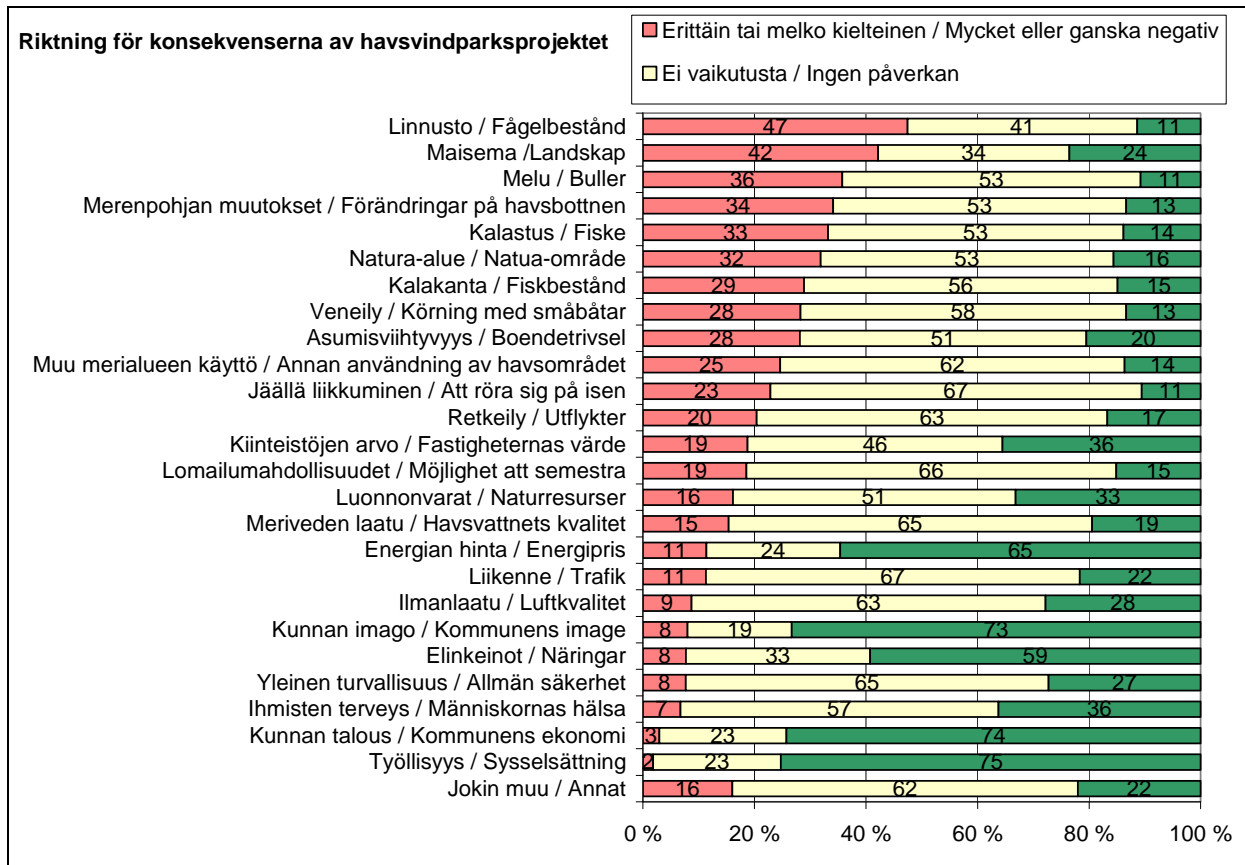
De svarande var mest oroliga för projektets negativa inverkan på fågelbeståndet, bullersituationen i landskapet och fisket. Inverkan på den allmänna boendetrivseln, som anses vara viktig, antogs också bli negativ. De positivaste konsekvenserna av projektet antogs vara frågor i anslutning till ekonomi och näringsliv såsom sysselsättningen och kommunens ekonomi. Dessa ansågs också vara de allra viktigaste frågorna. (Figur 12, 13 och 14)



Figur 12. De svarandes uppskattning av projektets positiva och negativa konsekvenser och deras betydelse.

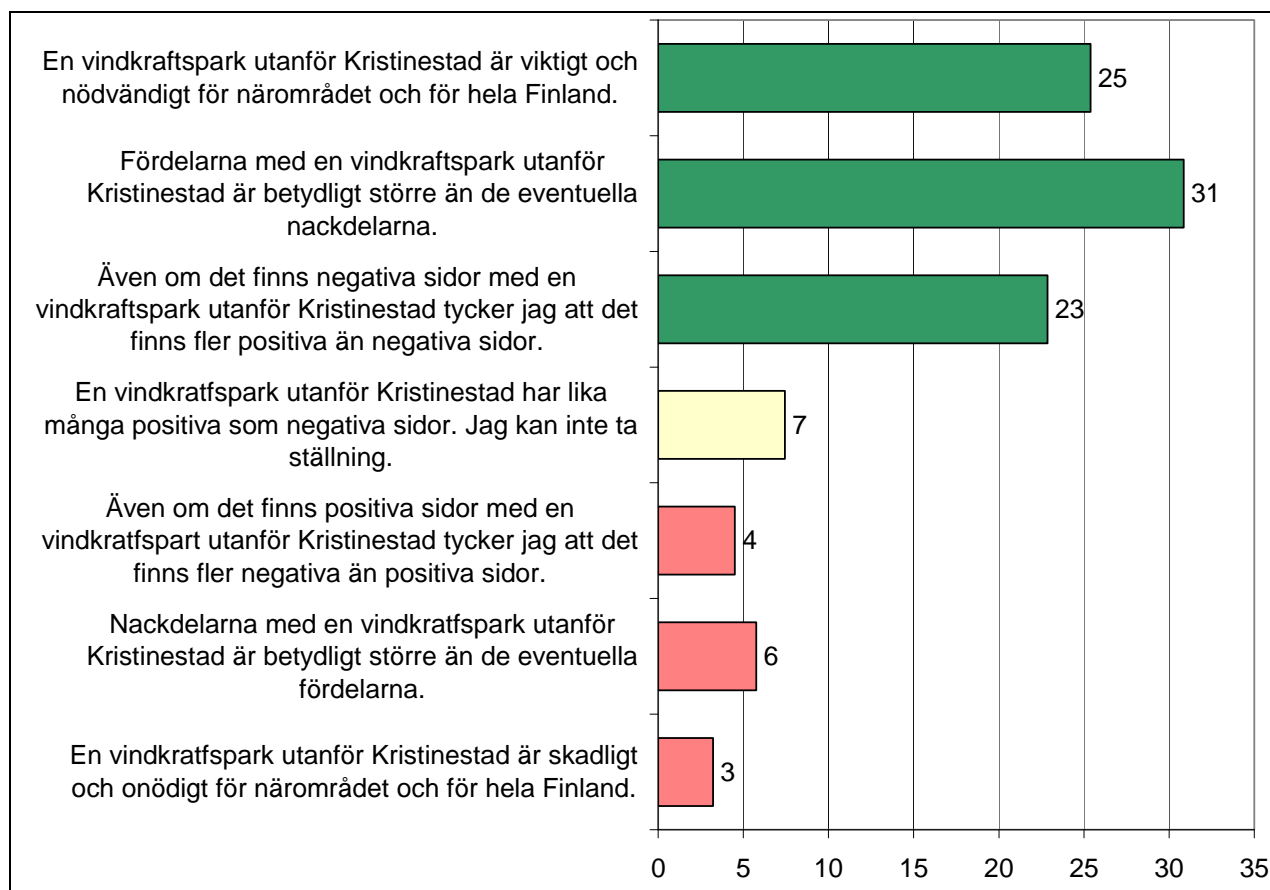


Figur 13. De svarandes uppskattning av hur viktiga projektets konsekvenser är.



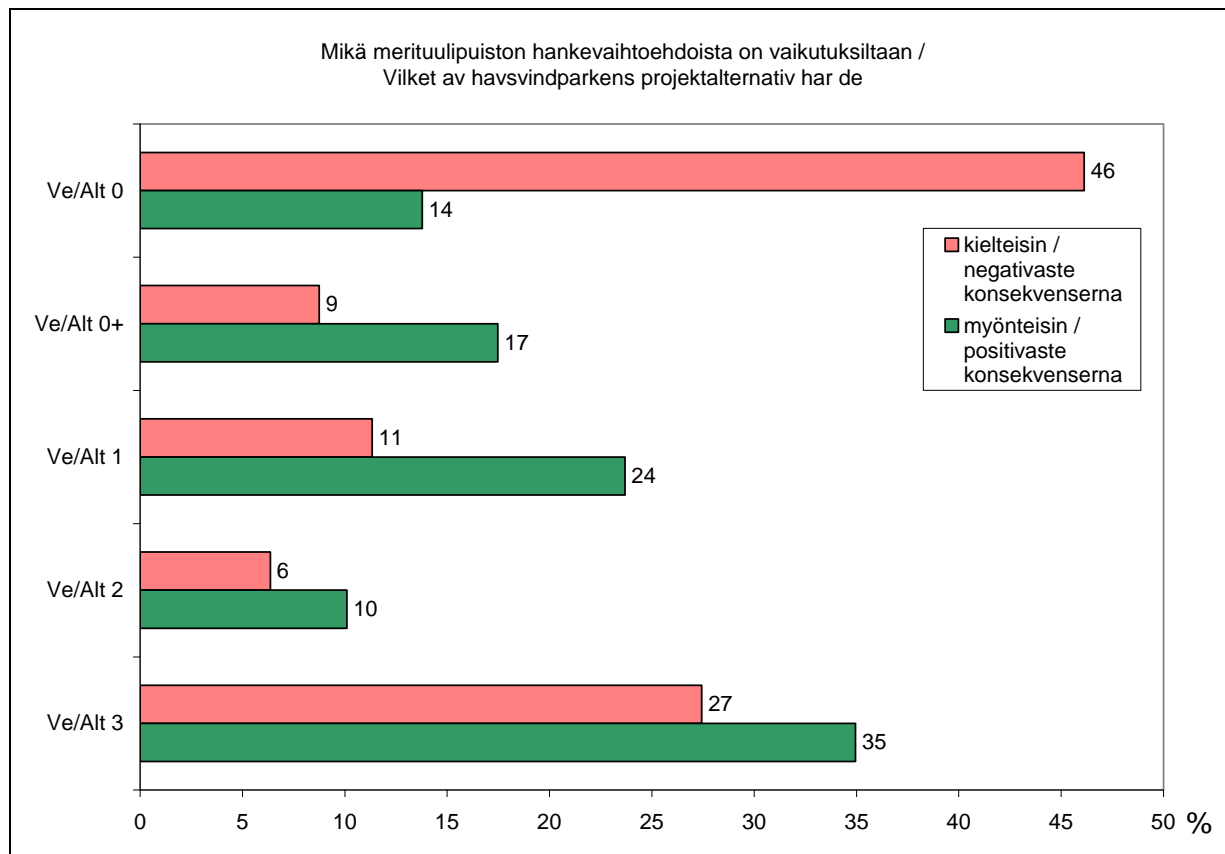
Figur 14. De svarandes uppskattning av om projektets konsekvenser är positiva eller negativa.

Största delen av de svarande ansåg att helhetsbilden av projektet var positiv (figur 15). De svarande som upplevde att till exempel öppna havet och kustområdet står dem själva speciellt nära förhöll sig dock mera negativt än genomsnittet till projektet. Likaså fick aktiv användning av projektets närområde genom t.ex. möjligheter att köra med småbåtar, njuta av havslandskapet eller idka friluftsliv i kustområdena de svarande att förhålla sig mera negativt till projektet.



Figur 15. De svarandes helhetsuppfattning av projektet.

Största delen av de svarande ansåg att det alternativ som är mest negativt i fråga om sina konsekvenser är alternativ 0, dvs. att projektet inte genomförs i någon form. Positivast ansåg de svarande alternativ 3 vara, dvs. att projektet genomförs i sin helhet. När det gäller alternativ 3 är det dock skäl att observera att det fick mest motstånd näst efter alternativ 0. (Figur 16). Även i stödet för de olika alternativen påverkades svaren av den svarandes förhållande till öppna havet och kustområdet - mest negativa till projektet var de svarande som upplever att havs- och kustområdena står dem närmast. Inställningen till Naturaområdet påverkade också de svarandes åsikter om alternativen. Vanorna när det gäller att utnyttja området påverkade likaså inställningen till alternativen. Sambandet märktes tydligast i frågan om vilket alternativ som de upplever vara mest negativt när det gäller konsekvenserna. Aktiv användning av området verkar öka motståndet mot genomförandealternativen.



Figur 16. De svarandes åsikt om alternativet.

7. SAMMANDRAG

Största delen av de svarande förhöll sig relativt positivt till projektet. Även om den svarande hade tänkt sig att projektet kunde ge upphov till negativa konsekvenser, ansågs de positiva konsekvenserna och nyttan dock ofta vara större. Det ansågs att projektet har en positiv inverkan på bl.a. kommunens ekonomi, sysselsättningsläget och luftkvaliteten.

Motståndet mot projektet ökade om de svarande hade ett nära förhållande till öppna havet och kustområdena samt ett nära förhållande till den natur som havslandskapet och kustregionen erbjuder. Havsutblick från fritidsbostaden bidrog också till en mera kritisk inställning. Aktiv användning av havs- och strandområdena (friluftsliv, småbåtsfärder, fiske) ökade den kritiska inställningen till projektet. Det är svårare att uppskatta yrkesfiskets betydelse, eftersom bara en liten del av de svarande var yrkesfiskare. Deras åsikter har utretts i en separat utredning. Aktiva rekreationsfiskare verkar förhålla sig något mera kritiskt än andra till projektet, men också deras antal av de svarande är ganska litet.

Aspekter som ansågs viktiga i boendemiljön gav egentligen ingen förklaring på t.ex. inställningen till projektalternativen. Att inte genomföra projektet eller att genomföra det fick både understöd och motstånd t.ex. oberoende av inställningen till naturnärhetens eller ett trevligt landskaps betydelse för den svarandes boendetrivsel.

Projektets negativa inverkan på fågelbeståndet, bullret i omgivningen och inverkan på landskapet var man speciellt oroade över. Olägenheterna för boendetrivseln, fisket och fiskbestånden, havsbotten, Naturaområdet m.m. oroade många av de svarande. Man trodde att projektet är till nytta för

kommunens ekonomi och image och har positiv inverkan på sysselsättningen. Dessutom hoppades man att det ska bidra till bl.a. sänkt energipris. Man trodde också på en positiv inverkan på t.ex. luftkvaliteten, havsvattnets kvalitet samt människornas hälsa.