



ASIA Ympäristönsuojelulain (527/2014) 136 §:n mukainen ilmoitus pilaantuneen maaperän ja pohjaveden puhdistamisesta.

ILMOITUKSEN TEKIJÄ JA YHTEYSHENKILÖ

Neste Oyj / Naantalin jalostamo, Ronja Ryyppö. 21100 Naantali

PUHDISTETTAVAN ALUEEN SIJAINTI JA KIINTEISTÖN OMISTAJA

Kunta	Naantali
Katuosoite tai muu osoitetieto	Naantalin jalostamo
Kiinteistötunnukset	529-6-1-10
Kiinteistöjen omistaja	Neste Oyj, PL 95, 00095 Neste

Ilmoitus koskee Naantalin öljynjalostamon ns. konfiguraatiorakennuksen yhteydessä tehtävissä kaivutöissä syntyvien haitta-ainepitoisten maa-ainesjätteiden käsittelyä.

TOIMINNAN ILMOITUSVELVOLLISUUS JA VIRANOMAISEN TOIMIVALTA

Ympäristönsuojelulain 133 §:n mukaan se, jonka toiminnasta on aiheutunut maaperän pilaantumista, on velvollinen puhdistamaan maaperä. Mikäli pilaantumisen aiheuttajaa ei saada selville tai täyttämään puhdistamisvelvollisuuttaan on alueen haltijan laissa tarkemmin mainituissa tapauksissa puhdistettava maaperä.

Lain 136 §:n mukaan maaperän puhdistamiseen pilaantuneella alueella, sekä puhdistamisen yhteydessä kaivetun maa-aineksen hyödyntämiseen kaivualueella tai poistamiseen toimitettavaksi muualla käsiteltäväksi, voidaan ryhtyä tekemällä siitä ilmoitus valtion valvontaviranomaiselle. Ilmoitus on tehtävä hyvissä ajoin, kuitenkin viimeistään 45 vuorokautta ennen puhdistamisen kannalta olennaisen työvaiheen aloittamista. Valtion valvontaviranomainen tarkastaa ilmoituksen ja tekee sen johdosta päätöksen, jossa voidaan antaa tarvittavat määräykset pilaantuneen alueen puhdistamisesta, puhdistamisen tavoitteista ja maa-aineksien hyödyntämisestä sekä tarkailusta.

ILMOITUKSEN VIREILLETULO

Ilmoitus on tullut vireille 14.9.2015.

MAAPERÄN PUHDISTAMISTA KOSKEVAT AIEMMAT LUVAT TAI ILMOITUKSET

Varsinais-Suomen elinkeino-, liikenne- ja ympäristökeskus (ELY -keskus) ei ole tehnyt ympäristönsuojelulaissa mainittuja päätöksiä, jotka olisivat koskeneet ilmoituksessa mainitun kiinteistön pilaantuneen alueen maaperän puhdistamista.

Lounais-Suomen ympäristökeskus on 22.1.2003 tehnyt päätöksen (LOS-2002-Y-1244-18) Fortum Oil and Gas Oy:n ympäristönsuojelulain (86/2000) 78 §:n mukaisesti ilmoituksesta. Ilmoitus ja päätös koski Naantalin jalostamoalueella sijaitsevan Moton täytemaa-alueen pilaantuneen maaperän puhdistamista. Päätös on ollut voimassa 31.12.2007 asti.

PUHDISTETTAVAA ALUETTA KOSKEVAT TIEDOT JA MAAPERÄN PUHDISTAMINEN

Ilmoituksen liitteenä on Neste Naantalın jalostamon laatima pilaantuneen maaperän kunnostuksen yleissuunnitelma (15.9.2015). Suunnitelmassa todetaan mm. seuraavaa:

Pilaantumista aiheuttanut toiminta

Öljynjalostamotoiminta alueella on alkanut vuonna 1957. Maaperän pilaantuminen on peräisin aikaisemmasta öljynjalostamotoiminnasta.

Puhdistettavan alueen käyttö, kaavoitus ja naapurusto

Yleissuunnitelma koskee Naantalın öljynjalostamon konfiguraatiohankkeeseen liittyvien kaivutöiden yhteydessä syntyvien haitta-ainepitoisten maa-ainesjätteiden käsittelyä. Hankkeen yhteydessä jalostamon alueella tullaan rakentamaan merkittäviä määriä uusia rakennelmia, perustuksia, maastolaattoja sekä uudistamaan vanhoja viemäreitä, palovesilinjoja ja kaapelikanavia vuosina 2015 ja 2016.

Osa kaivutöistä tapahtuu pilaantuneeksi epäilyllä prosessialueella.

Arvion mukaan rakennustöiden yhteydessä poistetaan n. 4 000 m³ maa-aineksia, joista n. 2 000 m³ arvioidaan olevan pilaantunutta. Maaperä luokitellaan pilaantuneeksi, jos öljyhiilivetyjakeiden pitoisuudet maaperässä ylittävät valtioneuvoston asetuksen (214/2007) ylemmät ohjearvot.

Jalostamo sijaitsee suunnitelman liitekartan mukaan (Turun kaupunkiseudun maakuntakaava) teollisuustoimintojen käyttöön varatulla alueella (T-maakuntakaava merkintä).

Lähimmät asuin käytössä olevat kiinteistöt sijaitsevat noin 1 km etäisyydellä prosessialueesta.

Pohja- ja pintavesi, maaperä

Jalostamo ei sijaitse luokitellulla pohjavesialueella. Alueen maaperää voidaan pitää vettä huonosti johtavana. Pohjaveden määrä alueella on suunnitelman mukaan vähäinen. Pohjaveden virtaussuunta on kohti merta.

Jalostamo sijaitsee meren rannalla alueella, jolla alkuperäiset maamassat on poistettu tai peitetty täyttömaalla. Merialuetta on täytetty laajalta alueelta. Konfiguraatiohankkeen kaivutyöt tullaan suunnitelman mukaan toteuttamaan alueella, joka on pääosin viemäröity.

Jalostamoalueen yleisin perusmaalaji on savi. Savimaan kerrospaksuus on paikoin yli 10 m. Muut maalajit alueella ovat moreeni, siltti, hieno hiekka ja turve.

Kaivutöiden laajuus

Suunnitelman mukaan jalostamon muutostöiden yhteydessä poistetaan asennus- ja perustustöiden vaatimassa laajuudessa maa-aines, jonka öljyhiilivetyjakeiden pitoisuudet ylittävät valtioneuvoston asetuksessa (214/2007) säädetyt ylemmät ohjearvot.

Muutostöissä kaivussyvyys on 1 - 2 m maanpinnasta. Kaapeli- ja muiden kanavien asennuksissa kaivussyvyys on 2,5 - 3 m maanpinnasta.

Maa-ainejätteiden luokittelu ja käsittely

Kaivutöiden yhteydessä syntyvät haitta-ainepitoiset maat, joissa öljyhiilivetyjakeiden >C10-C20 pitoisuus ylittää arvon 1 000 mg/kg, ja öljyhiilivetyjakeiden >C21-C40 pitoisuus ylittää arvon 2 000 mg/kg toimitetaan käsiteltäväksi laitokselle, jonka ympäristöluvassa on hyväksytty ko. öljyllä pilaantuneen maa-aineksen käsittely.

Maat, joissa edellä mainitut pitoisuusarvot alittuvat, ja jotka ovat rakennusteknisesti täyttöön soveltuvia, palautetaan kaivantoihin.

Rakennusteknisesti täyttöön kelpaamaton maa-aines, jossa haitta-ainepitoisuudet alittavat edellä mainitut pitoisuusarvot, toimitetaan laitokselle, jonka ympäristöluvassa on hyväksytty ko. öljyllä pilaantuneen maa-aineksen vastaanotto.

Maat, joiden öljyhiilivetyjen (C10-C40) pitoisuus alittaa laboratorioanalyysien perusteella arvon 300 mg/kg, voidaan tarvittaessa käyttää hyödyksi jalostamon alueella.

Suunnitelman mukaan kaivualueiden maaperässä ei ole PAH -yhdisteitä tai metalleja, joiden pitoisuudet olisivat yli ylempien ohjearvojen. Maa-ainesten käsittelyssä ja jäännöspitoisuusmäärittelyssä otetaan huomioon, mikäli kaivutöitä tehdään alueilla, joiden läheisyydessä on varastoitu esim. lisäaineita tai kemikaaleja.

Pilaantuneiden maiden kuljetuksesta sovitaan etukäteen käsittelypaikan omistajan kanssa. Kuljetuksista tehdään siirtoasiakirja. Kuormat peitetään kuljetuksen ajaksi.

Kaivutyön ohjaus ja laadunvalvonta

Maa-aines luokitellaan kaivuvaiheessa aistinvaraisesti tai kenttätestien avulla. Osa kenttätestien tuloksista varmistetaan laboratorioanalyysien avulla.

Jokaisesta enintään 50 m³:n suuruisesta kasasta kootaan 15-25 osanäytteestä koostuva näyte. Näytteenotossa noudatetaan Neste Oyj menetelmäohjetta NM375.

Poistettavista pilaantuneista maista pidetään kirjaa.

Välivarastointi

Pilaantuneeksi epäiltyjä maa-aineksia varastoidaan kaivantojen läheisyydessä tai Moton kentällä vettä läpäisemättömällä alustalla, mikäli toimenpide on tarpeen maaperä-analyysien varten. Tarvittaessa maa-aineksia välivarastoidaan väliaikaisesti siirtolavolla, viemäroidyllä ja pinnoitetulla pesupaikalla altaassa tai aumassa.

Pilaantuneen veden käsittely

Kaivantoihin mahdollisesti kertyvä vesi pumpataan öljyisten vesien viemärijärjestelmän kautta jalostamon jätevesilaitokselle. Kunnostustöiden päätyttyä kaivantoon kertyvästä vedestä otetaan edustava näyte. Näytettä ei oteta, jos veden pinnalla todetaan öljykalvo.

Työn lopputuloksen toteaminen

Pilaantuneen maa-aineksen poistamisen jälkeen kaivualueen maaperän haitta-aineiden jäännöspitoisuus määritetään ottamalla näytteitä kaivannon seinämästä ja pohjalta. Seinämänäytteitä kootaan niin, että yksi kokoomänäyte edustaa syvyyssuunnassa n. 2 m:n ja pituussuunnassa n 20 m:n m aluetta. Kaapelikanavien kaivan-

tojen seinämistä kootaan näyte jokaista 15 m mittaiselta alueelta. Kaivantojen pohjalta kootaan näyte, joka edustaa n 10 m x 10 m suurusta aluetta. Näytteenotossa noudatetaan Neste Oyj menetelmäohjetta NM375.

Pilaantuneeksi jääneet kohdat merkitään loppuraporttiin.

Toiminta odottamattomissa tilanteissa

Poikkeavista tilanteista ilmoitetaan viranomaisille. Valvontaviranomaisille ilmoitetaan, mikäli kenttähavainnot osoittavat muutostarpeita kunnostustyön toteuttamisessa.

Työsuojelu

Työturvallisuudesta huolehditaan työn aikana yhtiön käytäntöjen mukaan.

Raportointi

Maaperän puhdistustyöstä laaditaan raportti. Raportti laaditaan kolmen kuukauden kuluessa siitä, kun puhdistustyöt on lopetettu.

Ilmoitukset

Kunnostustyöstä laaditaan loppuraportti kaivutöiden päätyttyä.

Töiden aikataulu

Konfiguraatiohanke on tarkoitus toteuttaa vuosina 2015 ja 2016.

VARSINAIS-SUOMEN ELINKEINO-, LIIKENNE- JA YMPÄRISTÖKESKUKSEN RATKAISU

Varsinais-Suomen ELY -keskus on tarkastanut Neste Oyj Naantalın jalostamon 14.9.2015 vireille tulleen ilmoituksen. ELY -keskus hyväksyy siinä esitetyt kaivutöiden yhteydessä esille tulevien maa-ainesjätteiden käsittelyä koskevat menettelyt. Maa-ainesjätteen haltijan on, ilmoituksessa mainitun menettelyn lisäksi huolehdittava siitä, että seuraavia määräyksiä noudatetaan:

Maa-ainesjätteiden luokittelu ja käsittely

- 1) Kaivutöiden yhteydessä esille tulevien jalostamoalueen ulkopuolelle toimitettavien haitta-ainepitoisten maa-ainesjätteiden luokittelun on perustuttava haitallisten aineiden pitoisuusarvoihin, ellei jätteen vastaanottaja muuta edellytä (YSL 136 §).
- 2) Mikäli vastaanottaja ei anna muita ohjeita, on muualle toimitettava maa-ainesjäte luokiteltava ja käsiteltävä seuraavasti:

Maa-ainesjäte, jossa valtioneuvoston asetuksessa 214/207 mainittujen aromaattisten hiilivetyjen, öljyhiilivetyjakeiden tai oksygenaattien pitoisuudet ylittävät asetuksen ylemmät ohjearvot, on toimitettava laitokselle, jolla on voimassa oleva ympäristölupa kyseisen jätteen vastaanottoon. Tällaisia jätteitä ei saa toimittaa tavanomaisen jätteen kaatopaikalle, ellei jätteen kaatopaikkakelpoisuutta ole luotettavasti ja varmasti selvitetty ja valvontaviranomainen todennut selvitysten perusteella, että jäte voidaan sijoittaa kaatopaikalle.

Maa-ainesjäte, jonka valtioneuvoston asetuksessa 214/207 mainittujen aromaattisten hiilivetyjen, öljyhiilivetyjakeiden tai oksygenaattien pitoisuudet alittavat asetuksen ylemmät ohjearvot, voidaan toimittaa toiminnassa olevalle tavanomaisen jätteen kaatopaikalle, kaatopaikan ympäristölupaa noudattamalla. Vaihtoehtoisesti tällainen jäte voidaan sijoittaa ilmoituksessa mainitun menettelyn mukaisesti.

1.1.2016 jälkeen tavanomaisen jätteen kaatopaikalle toimitettavaksi suunnitellun jätteen käsittelyssä on joka tapauksessa noudatettava valtioneuvoston kaatopaikoista annettua asetusta (331/2013). (YSL 136 §).

- 3) Maa-ainesjätteen haltijan on huolehdittava siitä, että ennen kaivutyön aloitusta on selvitetty, minne alueelta poistettavat maa-ainesjätteet voidaan luvallisesti toimittaa. Asian selvittämiseksi on oltava yhteydessä ainakin jätteiden vastaanottoon suunnitellun laitoksen hoitajaan. Kunnostustöiden aloitusilmoituksessa on oltava maa-ainesjätteiden vastaanottoon suunniteltuja laitoksia koskevat tiedot (laitoksen nimi, lupatiedot tai muu jätteen vastaanottoa koskeva ratkaisu, päätöksen tehnyt viranomainen) (YSL 136 §).
- 4) Jalostamoalueelta muualle käsittelyyn toimitettavia maa-ainesjätteitä saa varastoida ilmoituksessa mainitun menettelyn mukaisesti, vain mikäli varastointi on tarpeen jätteen haitta-ainepitoisuuksien tarkempaa selvitystä varten, kuitenkin enintään yhden kuukauden ajan (YSL 136 §).

Muut määräykset

- 5) Ilmoituksessa mainittujen kaivutöiden aloituksesta ja päättymisestä on ilmoitettava ELY -keskukselle ja Naantalin kaupungin ympäristönsuojeluviranomaiselle. Aloitusilmoituksesta on käytävä selville määräyksessä 3 mainittujen tietojen lisäksi, kaivutöiden aloituspäivä ja maiden luokittelusta vastaavan henkilön yhteystiedot (YSL 136 §).
- 6) Haitta-ainepitoisen maa-ainesjätteen kuljetuksista muualle asianmukaisesti käsiteltäväksi, on tehtävä kuormakohtaiset siirtoasiakirjat, joista on käytävä selville kuljetettavan maajätteen määrä, haitta-aineet ja niiden pitoisuudet, jätteen alkuperä, jätteen haltijan, kuljetuksen suorittajan ja vastaanottajan yhteystiedot. Siirtoasiakirjasta on käytävä ilmi, että jäte on otettu vastaan laitoksella, jolla on lupa käsitellä ko. jätettä. Vaaralliseksi jätteeksi luokitellun maa-ainesjätteen kuljetuksista on tehtävä siirtoasiakirjat siten kuin valtioneuvoston päätöksessä (659/1996) ongelmajätteistä annettavista tiedoista sekä ongelmajätteiden pakkaamisesta ja merkitsemisestä säädetään. Pilaantuneiden maiden siirtoasiakirjat on tarvittaessa esitettävä ELY-keskukselle (YSL 136 §).

Kaivutyön raportointi

- 7) Ilmoituksessa tarkoitettujen kaivutöiden päätyttyä, on työstä laadittava raportti, jossa on ilmoituksessa mainittujen ja tässä päätöksessä määrättyjen asioiden lisäksi esitettävä ainakin seuraavat tiedot:
 - kaivutöiden aloitus- ja lopetuspäivät ja työn kokonaiskesto-aika,
 - kartta, joista selviää, mistä missä kohdissa ilmoituksen mukaisia kaivutöitä on tehty ja miten laajalla alueella kaivutöitä on tehty,
 - kartta, josta selviää tarkasti, millaista aluetta kukin jäännöspitoisuusnäyte edustaa,
 - kaivualueille jääneen maan jäännöspitoisuudet ja kopiot analyysitodistuksista, joista käy selville analyysissä käytetyt mittausmenetelmät ja -tarkkuudet,
 - taulukko, josta käy selville jalostamoalueelta poistettujen maa-ainesjätteiden käsitteilypaikkatiedot (laitos, osoite) ja niihin toimitetun maan ja maiden sisältämien haitta-aineiden kokonaismäärät,

- maa-ainesjätteen kaatopaikkakelpoisuustestien tulokset,
- kartta ja taulukko, joista käy selville jalostamoalueelle sijoitettujen maiden sijoituspaikat ja maiden haitta-ainepitoisuudet,
- arvio siitä, miten kaivutöille asetetut tavoitteet on saavutettu ja arvion epävarmuustekijät.

Raportti on toimitettava ELY -keskukselle ja tiedoksi Naantalin kaupungin ympäristönsuojeluviranomaiselle kolmen kuukauden kuluessa siitä, kun kaivutyöt on saatu valmiiksi. Loppuraportti on toimitettava Varsinais-Suomen ELY -keskuksen kirjaamoon (PL 523, 20101 Turku tai sähköisenä tiedostona kirjaamo.varsinais-suomi@ely-keskus.fi) (YSL 136 §).

Muut asiat

- 8) ELY -keskus voi maaperän puhdistamiseen liittyvien ennalta arvaamattomien tulosten tai seikkojen perusteella antaa tarvittaessa maaperän puhdistamiseen liittyviä ohjeita tai määräyksiä (YSL 77 ja 79 §).

PERUSTELUT

Ympäristöministeriö on laatinut muistion (Kaivetut maa-ainekset – jäteluonne ja käsittely, 3.7.2015), jonka tarkoituksena on selventää kaivettuihin maa-aineksiin ja maa-ainesjätteisiin liittyviä jätelain (646/2011) ja ympäristönsuojelulain (527/2014) mukaisia tulkintoja. Muistiossa todetaan mm., että rakentamisen yhteydessä tapahtuva maa-aineksen kaivu, jota ei tehdä alueen puhdistamistarkoituksessa, ei ympäristönsuojelulain mukaan edellytä pilaantuneen maaperän puhdistamista koskevaa ilmoitusta. Ilmoituksen tarve on kuitenkin syytä tarkistaa valvontaviranomaiselle, mikäli kaivettavan maa-aineksen edustava haitta-ainepitoisuus ylittää valtioneuvoston asetuksen (214/2007) alemman ohjearvon.

Muistion mukaan ympäristönsuojelulain 136 §:n mukaisesti pilaantuneella alueella tapahtuvan maaperän puhdistamisen yhteydessä kaivetun haitta-aineita sisältävän maa-aineksen hyödyntämiseen kaivualueella tai poistamiseen toimitettavaksi muualla käsiteltäväksi, voidaan ryhtyä tekemällä siitä ilmoitus valtion valvontaviranomaiselle.

Neste Oyj Naantalin jalostamo on toimittanut Varsinais-Suomen ELY -keskukselle ympäristönsuojelulain 136 §:ssä tarkoitetun ilmoituksen pilaantuneen maaperän ja pohjaveden puhdistamisesta. Ilmoituksen liitteenä olevassa yleissuunnitelmassa on esitetty toimenpiteet, joita on tarkoitus noudattaa jalostamalla vuosien 2015 ja 2016 aikana tehtävien konfiguraatiohankkeen muutostöiden yhteydessä syntyvien pilaantuneiden maiden luokittelussa ja käsittelyssä.

Edelliseen viitaten Varsinais-Suomen ELY -keskus katsoo, että ilmoituksessa mainittujen rakennustöiden yhteydessä syntyvien maa-ainesten luokittelua ja käsittelyä koskeva asia voidaan ratkaista ilmoituksen johdosta tehtävässä päätöksessä. Näin voidaan menetellä mm., koska töiden yhteydessä alueelta poistettavat haitta-ainepitoiset maat osaltaan vaikuttavat siihen, että jalostamon maaperää saadaan puhdistettua.

Määräyskohtaiset perustelut

Maaperän kaivutöiden yhteydessä syntyvien haitta-ainepitoisten maa-ainesjätteiden asianmukainen käsittely edellyttää, että maa-ainesjätteet luokitellaan ja toimitetaan käsiteltäväksi määräyksissä mainitulla tavalla. Jotta maiden luvnmukaiseen käsittelyyn

voidaan vastaanottavassa laitoksessa varautua, on jätteiden luokitteluun käytettävässä menettelyssä noudatettava ensisijaisesti vastaanottavan laitoksen ohjeita.

Kaivutöiden yhteydessä syntyvien öljypitoisten maa-ainesjätteiden sijoittamisessa tavanomaisen jätteen kaatopaikalle on 1.1.2016 jälkeen noudatettava valtioneuvoston kaatopaikkoja koskevaa asetusta (331/2013). Asetuksessa on määräyksiä, jotka koskevat mm. biohajoavan ja muun orgaanisen jätteen sekä pilaantuneen maa-ainejätteen sijoittamista tavanomaisen jätteen kaatopaikalle (määräykset 1 ja 2).

Maa-ainesjätteiden toimittamisesta on sovittava jätteen vastaanottoon suunnitellun laitoksen kanssa hyvissä ajoin ennen kaivutöiden aloittamista, jotta voidaan sopia esim. jätteen vastaanottokelpoisuutteen tarvittavasta tiedosta. Vastaanottoon valittujen laitosten tiedot on esitettävä kaivutyön aloitusilmoituksessa viranomaisvalvontaa varten (määräys 3).

Jalostamoalueelta poistettavien haitta-ainepitoisten maiden välivarastointiaikaa on rajoitettava, koska muussa tapauksessa maiden varastointi voi aiheuttaa haittaa tai vaaraa välivarastointialueella (määräys 4).

Kaivutöiden aloituksesta ja päättymisestä on ilmoitettava viranomaisvalvontaa varten (määräys 5).

Kuormakohtaiset siirtoasiakirjat, ja niissä esitettävät tiedot kuorman jätteen laadusta, ovat tarpeen jätteen vastaanottajan toimenpiteitä ja viranomaisvalvontaa varten (määräys 6).

Kaivutöistä on laadittava raportti, jotta töiden yhteydessä syntyneiden maa-ainesjätteiden asianmukaisesta käsittelystä voidaan tarvittaessa esittää valvontaviranomaisen arvio (määräys 7).

Kaivutöiden aikaisten ympäristö- ja terveyshaittojen tai vaarojen torjumiseksi tai vähentämiseksi voidaan joutua antamaan lisäohjeita tai määräyksiä, joihin ilmoitusta käsitellessä ei ole osattu varautua (määräys 8).

Sovelletut säännökset

Ympäristönsuojelulaki (527/2014) 16 §, 133 §, 135 §, 136 §, 139 §, 226 § ja 237 §

Ympäristönsuojeluasetus (713/2014) 24 - 26 §

Valtioneuvoston asetus maaperän pilaantuneisuuden ja puhdistustarpeen arvioinnista (214/2007) 1- 6 §

Jätelaki (646/2011) 5 §, 6 §, 12 § ja 13 §.

Valtioneuvoston asetus jätteistä (179/2012) 20 §, 24 § ja 33 §

Hallintolaki (434/2003) 54 - 58 §

PÄÄTÖKSEN VOIMASSAOLO

Tämä päätös on voimassa 1.12.2018 asti.

Jos tämän päätöksen voimassaolon aikana annetaan ympäristönsuojelulain tai jätelain nojalla asetuksia, joissa on päätöksessä annettuja määräyksiä ankarampia säännöksiä, on kyseisiä asetuksia tämän päätöksen estämättä noudatettava.

SUORITEMAKSU JA SEN MÄÄRÄYTYMINEN

Suoritemaksu 1320 euroa.

Maksu määräytyy valtioneuvoston asetuksen (1397/2014) elinkeino-, liikenne- ja ympäristökeskusten maksullisista suoritteista, ja sen liitteenä olevaan maksutaulukon kohdan "pilaantuneen maaperän puhdistamisesta tehtävän ilmoituksen käsittely" mukaisesti. Maksutaulukon mukaan ilmoituksen käsittelymaksu on 55 euroa kultakin asian käsittelyyn kuluvalta tunnilta.

Yksikönpäällikkö



Lassi Liippo

Ylitarkastaja



Esa Wihlman

PÄÄTÖKSESTÄ TIEDOTTAMINEN

Päätös Neste Oyj / Naantalin jalostamo, Ronja Ryyppö, 21100 Naantali.

Suoritemaksu: Ilmoituksessa mainitun laskutusosoitteen mukaisesti

Tiedoksianto

Naantalin kaupunki / kaupunginhallitus, PL 43, 21101 Naantali

Naantalin kaupunki / ympäristönsuojeluviranomainen, PL 43, 21101 Naantali

Jäljennös päätöksestä

Suomen ympäristökeskus (sähköinen asiakirja)

Yleistiedoksianto päätöksestä

Naantalin kaupungin ilmoitustaulu

MUUTOKSENHAKU

Tähän päätökseen saa hakea muutosta valittamalla Vaasan hallinto-oikeuteen.

Asian käsittelystä perittävästä maksusta valitetaan samassa järjestyksessä kuin pääasiasta. Valitusoikeus tähän päätökseen on:

- sillä, jonka oikeutta tai etua asia saattaa koskea
- rekisteröidyllä yhdistyksellä tai säätiöllä, jonka tarkoituksena on ympäristön-, terveyden- tai luonnonsuojelun taikka asuin ympäristön viihtyisyyden edistäminen, ja jonka toiminta-alueella kysymyksessä olevat ympäristövaikutukset ilmenevät
- toiminnan sijaintikunnalla ja muulla kunnalla, jonka alueella toiminnan ympäristövaikutukset ilmenevät;
- toiminnan sijaintikunnan ja vaikutusalueen kunnan ympäristönsuojeluviranomaisella;
- muulla asiassa yleistä etua valvovalla viranomaisella.

Valitusosoitus on liitteenä.

LIITTEET

Kiinteistörekisterin karttatuloste (kopioid ilmoituksesta)

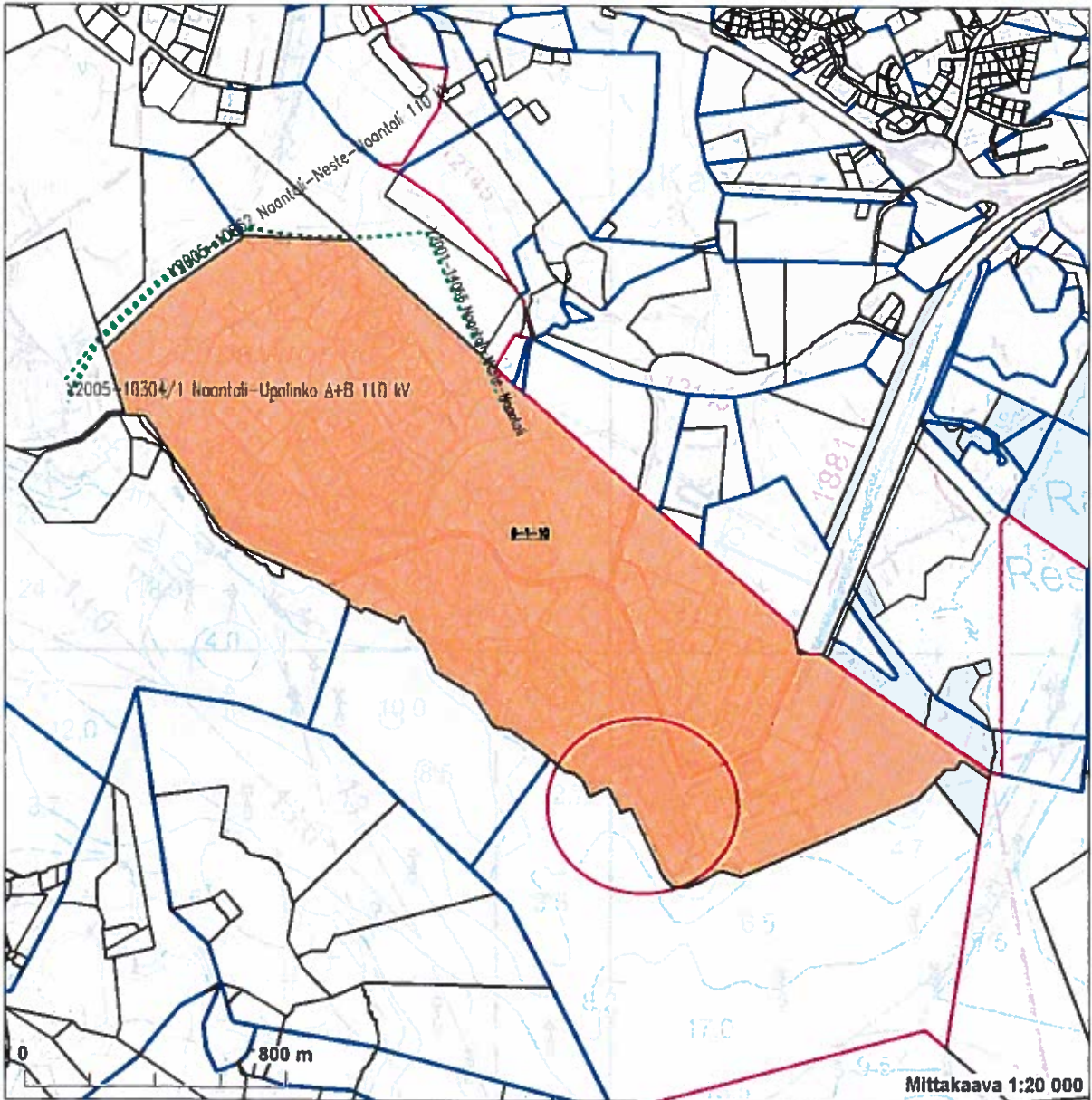
Muut liitteet

Valitusosoitus (VHO JP ILM)

ELY -keskusten asiakaspalautetiedote ilmoituksen tekijälle



Kiinteistötunnus:	529-6-1-10
Kunta:	Naantali (529)
Kaup osa/kunnanosa:	SATAMA - TUPAVUORI (6)
Kortteli:	1
Tontti:	10
Nimi:	Naantalin jalostamo
Palstojen lkm:	1
Kaavat ja rakennuskellot:	Kiinteistön alueella on asemakaava.



Kiinteistörekisterikartan sijaintitiedoissa voi olla epätarkkuuksia. Kiinteistön tarkka alueellinen ulottuvuus selviää toimitusasiakirjoista ja maastosta. Taustakartta on viitteellinen.

Kartta on tulostettu kartastokoordinaattijärjestelmässä (KKJ).

Tulostettu kiinteistöietojärjestelmästä 13.10.2009.

VALITUSOSOITUS

Valitusviranomainen

Tähän päätökseen sekä sen käsittelystä perittyyn maksuun saa hakea muutosta **Vaasan hallinto-oikeudelta** kirjallisella valituksella.

Valitusaika

Valitus on tehtävä 30 päivän kuluessa päätöksen antopäivästä, sitä päivää lukuun ottamatta. Jos määräajan viimeinen päivä on pyhäpäivä, lauantai, itsenäisyyspäivä, vapunpäivä, jouluaatto tai juhannusaatto, valitusaika jatkuu vielä seuraavana arkipäivänä.

Valituskirjelmän sisältö ja allekirjoittaminen

Valituskirjelmässä on ilmoitettava:

- * valittajan nimi ja kotikunta
- * jos valittajan puhevaltaa käyttää hänen laillinen edustajansa tai asiamiehensä taikka jos valituksen laatijana on joku muu henkilö, on myös tämän nimi ja kotikunta ilmoitettava
- * postiosoite, puhelinnumero ja mahdollinen sähköpostiosoite, joihin asian käsittelyä koskevat ilmoitukset valittajalle voidaan toimittaa
- * päätös, johon haetaan muutosta
- * mitä kohdin päätökseen haetaan muutosta ja mitä muutoksia päätökseen vaaditaan tehtäväksi
- * perusteet, joilla muutosta vaaditaan

Valittajan, laillisen edustajan tai asiamiehen on allekirjoitettava muutoin kuin sähköisesti (telekopiona tai sähköpostilla) toimitettava valituskirjelmä.

Valituskirjelmän liitteet

Valituskirjelmään on liitettävä:

- * elinkeino-, liikenne- ja ympäristökeskuksen päätös alkuperäisenä tai jäljennöksenä
- * asiakirjat, joihin valittaja vetoaa vaatimuksensa tueksi, jollei niitä ole jo aikaisemmin toimitettu viranomaiselle
- * asiamiehen valtakirja, asianajajan ja yleisen oikeusavustajan tulee esittää valtakirja ainoastaan, jos valitusviranomainen niin määrää
- * toimitettaessa valituskirjelmä sähköisesti selvitys asiamiehen toimivallasta

Valituskirjelmän toimittaminen perille

Valituskirjelmä on toimitettava **Vaasan hallinto-oikeuden kirjaamoon**. Valituskirjelmän on oltava perillä määräajan viimeisenä päivänä ennen virka-ajan päättymistä. Valituskirjelmän voi toimittaa perille henkilökohtaisesti, lähetin välityksellä, postitse tai sähköisesti. Postiin valituskirjelmä on jätettävä niin ajoissa, että se ehtii perille valitusajan viimeisenä päivänä ennen viraston aukioloajan päättymistä. Sähköisesti (telekopiona tai sähköpostilla) toimitetun valituskirjelmän on oltava käytettävissä hallinto-oikeuden vastaanottolaitteessa tai tietojärjestelmässä valitusajan viimeisenä päivänä ennen virka-ajan päättymistä.

Oikeudenkäyntimaksu

Valittajalta peritään asian käsittelystä hallinto-oikeudessa oikeudenkäyntimaksu 97 euroa. Tuomioistuinten ja eräiden oikeushallintoviranomaisten suoritteista perittävistä maksuista annetussa laissa on erikseen säädetty eräistä tapauksista, joissa maksua ei peritä.

Vaasa hallinto-oikeuden yhteystiedot:

Postiosoite: PL 204, 65101 Vaasa

Käyntiosoite: Korsholmanpuistikko 43

Puhelin: 0100 86360

Telekopio: 010 36 42760

Sähköposti: vaasa.hao@oikeus.fi

Aukioloaika: 8.00-16.15