



Elinkeino-, liikenne- ja
ympäristökeskus



Ounasjoki

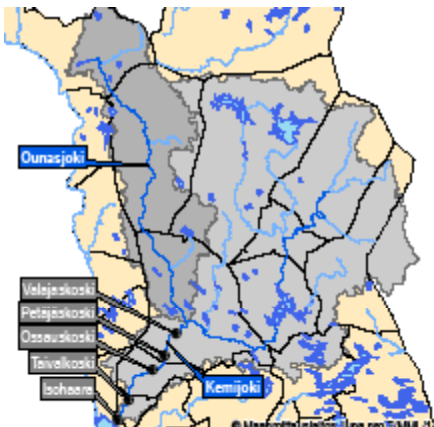
vapaana virtaava

Yleiskuvaus

Ounasjoki saa alkunsa Ounasjärvestä ja sen pituus välillä Ounasjärven Luusua–Kemijoki on noin 300 km. Putousta matkalla on 214 m. Ounasjoen valuma-alue on kooltaan 13 853 km² eli noin 27 % Kemijoen valuma-alueesta. Ounasjoen uoman leveys vaihtelee välillä 60–300 m ja uoman keskileveys on noin 150 m.

Ensimmäisen 100 km:n matkalla joki on melko koskinen ja vuolas ja pudotusta välillä on 115 m. Huomattavimmat kosket ovat Raattama-, Kurkkio-, Puksu- ja Riikonkoski. Sirkan ja Alakylän välillä on noin 60 km pituinen suvantojako, jolloin joki virtaa laajojen suoalueiden läpi. Alakylän kohdalta alkaa jälleen koski- ja nivajakso, jota jatkuu lähes 100 km. Viimeiset 30 km joki virtaa preglasiaalisessa laaksossa rauhallisena suvantonä.

Ounasjoen keskivirtaama on 155 m³/s, keskiylivirtaama 1 048 m³/s ja keskialivirtaama 39 m³/s. Suurimmat Ounasjoen sivujoet ovat Meltausjoki, Loukinen ja Käkkälöjoki.



Ounasjoen valuma-alue Kemijoen vesistöissä.
Kartta Riku Elo.



Aapiskosken kunnostusta 2005.
Kuva Tapio Rautiainen.

Ounasjoki on yläosaltaan luonnontilainen ja Kittilän ja Rovaniemen välillä lievästi kuormitettu. Joen yläosassa vesi on lievästi humuspitoista ja niukkaravinteista. Joen alajuoksulla veden humus- ja ravinnepitoisuudet hieman kasvavat, mutta ravinnepitoisuudet ovat edelleen karulle vedelle ominaisia. Ounasjoessa on hyvä luontainen harjuskanta.

Ounasjoki on suurin kokonaan maamme rajojen sisällä virtaavista rakentamattomista joista. Ounasjokivarsi on maisemaltaan vaihteleva, ja Könkään ja Kaukosen kylät sekä Ounasjokivarsi Molkokönkään ja Sinetän välillä on arvioitu valtakunnallisesti arvokkaiksi maisemakokonaisuuksiksi. Ounasjokisuisto on myös linnustollisesti arvokas alue.

Ounasjoki lohen ja meritaimenen elinympäristönä

Ounasjoki on suojeltu voimalaitosrakentamiselta lailla (laki Ounasjoen erityissuojelusta 703/83) sekä se on myös Natura 2000 -kohde. Ounasjoki kuuluu Kemijoen vesienhoito-alueeseen ja sen ekologinen tila on luokiteltu erinomaiseksi.

Ounasjoen virtaustyyppien pinta-alat ovat: suvantoa 3 164 ha, nivoja 920 ha ja koskia 744 ha. Yhteensä jokipinta-alaa on 4 828 ha. Virtavesikalaille (lohi, taimen ja harjus) soveltuvia poikastuotantoalueita Ounasjoen pääuomassa on noin 1 664 ha.

Uusimpien arvioiden mukaan (Riista- ja kalatalouden työraportteja 6/2014) mukaan Ounasjoen vesistön virta-alueiden lohen ja meritaimenen vaelluspoikastuotanto on ollut vuodessa keskimäärin noin 424 kpl/ha eli noin 790 000 lohen vaelluspoikasta/vuosi.

Lisäksi Ounasjoen pääuoma ja sen sivujoet ovat tuottaneet merkittäviä määriä meritaimenen vaelluspoikasia. Ounasjoen suurimpien sivujokien pääuomissa on arviolta 200 ha taime- nen poikastuotantoon soveltuvia virta-alueita.

Ounasjokea on aikoinaan käytetty uittoväylänä. Ounasjoen koskia perattiin koneellisesti uiton helpottamiseksi, erityisesti 1950– ja 1960-luvuil- la. Uiton loputtua Ounasjoen uittosäännöt on kumottu ja Ounasjoen koskia on kalataloudellisesti kunnostettu ns. velvoitekunnostustoina vuosina 1994–2005. Ounasjoen pääuoman koskia on kunnostettu kaikkiaan noin 300 ha eli noin 40 % Ounasjoen koskien kokonaispinta-alasta. Kunnostukset suoritettiin Lapin ympäristökeskus.



Kittilän Riikonkoski kunnostuksen jälkeen 2002. Kuva Risto Similä.

Vaelluskalojen palauttamisen hyödyt

Istutettujen lohien säilyvyys Itämeressä on heikentynyt yhtäjaksoisesti ja viime vuosina aiempaakin nopeammin. Merikalastuksessa tehtävien muutosten ohella on suosittava lohen luonnonvaraista lisääntymistä laitoksessa kasvaneiden poikasten asemesta. Nykytietämyksen mukaan Ounasjoen pääuoma tuotti ennen Kemijoen valjastamista vuosittain noin 640 000 lohen vaelluspoikasta.

Tutkimukset ovat osoittaneet, että istutettujen poikasten eloonjäanti on selvästi heikom- pa kuin luonnossa syntyneiden poikasten. Tutkimusten mukaan yksi luonnon poikanen vastaa 2,5–3 istutettua poikasta. Ounasjoen lohen vaelluspoikastuotanto vastaisi nykyään noin 1 900 000 istutettua lohen vaelluspoi- kasta. Voimassa oleva Kemijoen mereinen velvoiteistutusmäärä on 615 vaelluspoikasta vuodessa.

Vaelluskalakantojen ylläpitäminen rakenne- tuissa joissa istutusten varassa ei ole geneet- tisesti kestäväällä pohjalla, joten osittaisenkin luontaisen elinkierron ylläpitäminen on vael- luskalakantojen monimuotoisuuden kannalta tärkeää.

Lohen luontainen lisääntyminen Ounasjoes- sa hyödyntää sekä jokialueiden vapaa-ajan- kalastajia että merialueiden ammattikalasta- jia. Lisäksi lohien palauttaminen Ounasjokeen toisi hyötyjä alueen luontomatkailulle.

Ounasjoen antamista virkistytymis- ja elä- mysmahdollisuuksista saa tietoa Ounasjoki portaallista (www.ounasjoki.fi)



Euroopan unioni
Euroopan sosiaalirahasto

Vipuvoimaa
EU:lta
2007–2013


KEMIJOKI OY
www.kemijoki.fi, info@kemijoki.fi



RIISTAN- JA KALANTUTKIMUS



- Askel Ounasjoella projekteista saa lisätietoja

http://www.ymparisto.fi/fi-FI/Vesistokunnostusverkosto/Hankkeet/Askel_Ounasjoelle_III

Lisätietoja:

Jarmo Huhtala
Lapin elinkeino-, liikenne- ja
ympäristökeskus
Hallituskatu 3 B
PL 8060, 96101 Rovaniemi
puh. +358 295 037 000
www.ely-keskus.fi/LAP

www.ely-keskus.fi