

10.09.2015

VESIENHOITOSUUNNITELMIA JA TULVARISKIEN HALLINTASUUNNITELMIA KOSKEVA NEUVOTTELU (SAAMELAISKÄRÄJÄLAKI § 9)

AIKA 10.9.2015 klo 13:00

PAIKKA Sajos, Inari

LÄSNÄ Tiina Sanila-Aikio, Esko Aikio, Jari Pasanen (pj.), Pekka Räinen ja Anna Kurkela (siht.)

1. Kokouksen avaus

Jari Pasanen avasi kokouksen klo 13:00 ja kertoi taustoja asiaan. Käytiin esittäytymiskierros.

2. Tulvariskien hallintasuunnitelmaehdotusten esittely ja kuulemisesta saatu palaute

Anna Kurkela esitteli Lapin alueen tulvariskien hallintasuunnitelmat sekä niiden toimenpiteet. Samalla esiteltiin tiivistetysti kuulemisesta saatu palaute Ivalojoen hallintasuunnitelman osalta (esitys muistion liitteessä 1). Lapin alueella Ivalojoen tulvariskien hallintasuunnitelma ja sen toimenpiteet sijoittuvat kokonaan saamelaiden kotiseutualueelle, Kemijoen ja Tornionjoen suunnitelmat vain osittain. Tulvariskien hallintasuunnitelmien toimenpiteillä ei ole arvioitu olevan laaja-alaista vaikutusta saamelaisille tärkeille kohteille.

Saamelaiskäräjillä ei ollut huomautettavaa Lapin alueen tulvariskien hallintasuunnitelmista. Saamelaiskäräjät esitti, että tulevaisuudessa tulvariskien hallinnan suunnittelussa tulisi huomioida muun muassa koneelliseen kullankaivun sekä jäteveden puhdistamoiden aiheuttamat päästöt tulvissa. Esimerkiksi tulvariskien alustavassa arvioinnissa voisi kartoittaa aiheutuuko ko. toiminnoista niin suuria päästöjä tulvassa, että koneellisen kullankaivun tai jäteveden puhdistamoiden alueita tulisi nimetä muuksi tulvariskialueeksi. Erityisesti kapasiteetin puutetta on havaittu Saariselän, Karigasniemen sekä Nuorgamin jätevedenpuhdistamoilla.

3. Vesienhoitosuunnitelmaehdotusten esittely ja kuulemisesta saatu palaute

Pekka Räinen esitteli Tenon-Näätäjäjoen-Paatsjoen vesienhoitosuunnitelman ja esitteli taulukon avulla miten vesienhoitosuunnitelmien osalta huomioidaan Saamelaiskäräjien lausunto. Taulukko on muistion liitteessä 2.

Saamelaiden kotiseutualueella sijaitsevat vesistöt ovat pääosin hyvässä tai erinomaisessa tilassa. Inarijärven tila on arvioitu hyväksi säännöstelyn vuoksi. Ivalon taajaman koillispuolella Ivalojoen suistoon laskevan Akujoen tila on huono. Jokea kuormittaa Ivalon ja Saariselän matkailukeskuksen jätevedet käsittelevä Mellanaavan jätevedenpuhdistamo. Ongelman muodostaa Akujoen pieni koko ja veden huono vaihtuvuus.

Tenojoen tila on erinomainen ja latvaosista hyvä. Norja on luokitellut Tenon pääuoman hyvään tilaan ja latvaosiltaan tyydyttäväksi. Norja harkitsee Tenon tilaluokituksen laskemista tyydyttävään tilaan tiettyihin lohikantoihin kohdistuvan ylikalastuksen perusteella.

Suomen, Ruotsin ja Norjan välillä on eroja vesien tilan luokittelussa. Ruotsissa ja Norjassa vesien tila luokitellaan heikoimman muuttujan mukaan, kun Suomessa luokitellaan keskiarvon mukaan. Tästä syystä tilaluokitukset poikkeavat toisistaan. Toimenpiteissä kuitenkin rajavesistöissä molemmilla mailla on samansuuntaiset kehittämistoimet, esimerkiksi Tenojoella sekä Suomi että Norja haluavat torjua lohiloista ja vieraslajeja. Rajavesistöissä on laadittu omat vesienhoitosuunnitelmat ja lisäksi yhteinen tiivistelmä "Roof Plan", johon on koottu molempien maiden vesienhoitosuunnitelman keskeinen sisältö.

4. Keskustelu palautteen huomioimisesta suunnitelmissa

Palautteen huomioiminen käytiin läpi samalla kun tulvariskien hallintasuunnitelmia ja vesienhoitosuunnitelmia käytiin läpi. Tulvariskien hallintasuunnitelmiin ei tullut täydennyksiä. Vesienhoitosuunnitelmien tietoja päivitetään pääosin liitteessä 2 esitetyn taulukon mukaisesti. Käydyn keskustelun pohjalta muutamia taulukon kohtia täsmennettiin ja esimerkiksi kullankaivun osalta lisätään painekarttaan kullankaivun painopistealueita ja täsmennetään tekstiä koneellisen kullankaivun vaikutuksista. Saamelaisen perinteisiä elinkeinoja ja vesienhoidon vaikutuksia elinkeinoihin kuvataan Saamelaiskäräjien lausunnon pohjalta laajemmin. Lisäksi ilmastonmuutosten vaikutuksia vesiin ja sitä kautta alkuperäiskansoihin täsmennetään käräjien lausunnon pohjalta.

Tulevaisuudessa resurssien vähentymisen vuoksi vesinäytteiden ottoa joudutaan priorisoimaan. Saamelaiskäräjät haluaisi olla mukana valitsemassa, mitä kohteita valitaan seurantaan tulevaisuudessa, jotta heille tärkeät kohteet saataisiin mukaan seurantaan.

Kaiken kaikkiaan Saamelaiskäräjät oli tyytyväinen järjestettyyn tilaisuuteen ja toivoi yhteistyön lisääntyvän tulevaisuudessa. Saamelaiskäräjät olisi mielellään yhteistyössä ja toiminnassa mukana, kun toimitaan saamelaisten kotiseutualueella.

5. Muut asiat

Muita asioita ei ollut.

Kokous päättyi klo 16:00.



Anna Kurkela
Sihteeri

MUISTION LIITTEET:

Esitys tulvariskien hallintasuunnitelmista
Taulukko Saamelaiskäräjien lausunnon huomioimisesta vesienhoitosuunnitelmissa

Lapin tulvariskien hallintasuunnitelmat

Sajos 10.9.2015
Neuvottelu Saamelaiskäräjälaki 9 §

Lapin ELY-keskus, Vesivarayksikkö, Anna Kurkela

30.9.2015

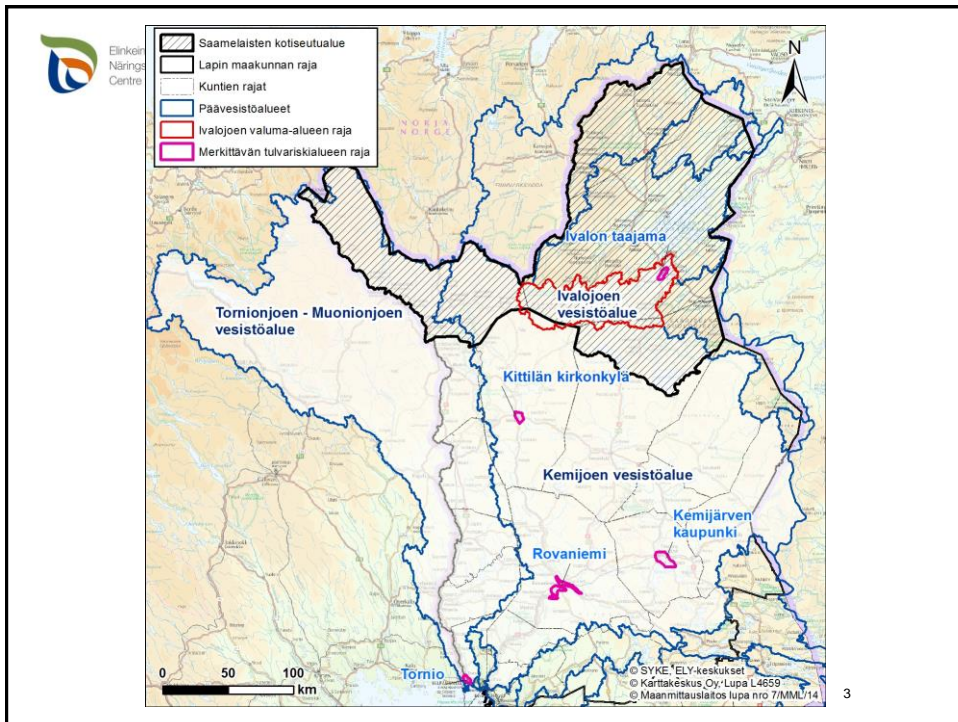
TRHS suunnittelun vaiheet


- EU:n tulvadirektiivi ([2007/60/EY](#))
- Laki tulvariskien hallinnasta ([620/2010](#)) ja Valtioneuvoston asetus tulvariskien hallinnasta ([659/2010](#))




➤ Kuuleminen ehdotuksesta tulvariskien hallintasuunnitelmaksi 10/2014-3/2015

➤ Maa- ja metsätalousministeriö hyväksyy tulvariskien hallintasuunnitelman 22.12.2015 mennessä




 Elinkeino-, liikenne- ja ympäristökeskus
 Närings-, trafik- och miljöcentralen
 Centre for Economic Development, Transport and the Environment

Vesistöaluekohtaiset tulvaryhmät

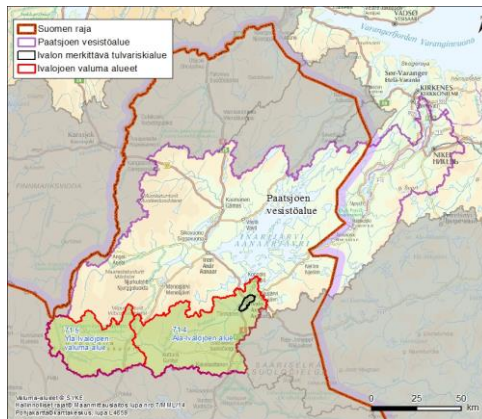


- Tehtävät:
 - ✓ Käsittelee tulvariskien hallintasuunnitelmaa varten laaditut selvitykset
 - ✓ Asettaa tulvariskien hallinnan tavoitteet
 - ✓ Hyväksyy ehdotuksen tulvariskien hallintasuunnitelmaksi ja siihen sisältyviksi toimenpiteiksi
 - ✓ Järjestää riittävän vuorovaikutuksen suunnittelun aikana
- Tulvaryhmien omat nettisivut: www.ymparisto.fi/tulvaryhmat

4

Tulvariskien alustava arviointi

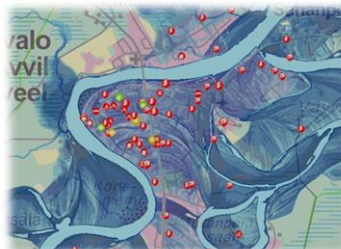
- Koko Suomessa nimettiin vuonna 2011 yhteensä 21 merkittävää tulvariskialuetta
 - Yhteensä 16 tulvariskien hallintasuunnitelmaa
- Lapista nimettiin 5 merkittävää tulvariskialuetta
 - Lapin alueella kolme tulvariskien hallintasuunnitelmaa
- Ivalojoen vesistöalueelta merkittävä tulvariskialue Ivalon taajama



Tulvavaara- ja tulvariskikartoitus

- Tulvavaara- ja tulvariskikartat ovat saatavilla ympäristöhallinnon karttapalvelussa: www.ymparisto.fi/tulvakartat
 - Lisäksi ympäristöhallinnon paikkatietopalvelusta OIVA:sta tulvavaarakartat paikkatietoaineistona (www.ymparisto.fi/oiva)
 - Palvelussa kaikilta merkittäviltä tulvariskialueilta yksityiskohtaiset tulvavaarakartat

toistuvuus (vuotuinen todennäköisyys)	sanallinen kuvaus
1/20a (5 %)	kohtalaisen yleinen tulva
1/50a (2 %)	melko harvinainen tulva
1/100a (1 %)	harvinainen tulva
1/250a (0,4 %)	erittäin harvinainen tulva
1/1000a (0,1 %)	erittäin harvinainen tulva



Tulvariskien hallinnan tavoitteet Ivalojoeki

Tavoitekatgoria	Koko vesistöaluetta koskevat tavoitteet
Ihmisten terveys ja turvallisuus	Asukkaat ovat tietoisia tulvavaarasta ja osaavat suojata omaisuuttaan sekä varautua tulvatilanteeseen omatoimisesti Ylläpidetään ajantasaista tulvatilannekuvaa viranomaisille ja kansalaisille
Ympäristö	Tulvariskien hallinnan toimenpiteet eivät ole ristiriidassa vesienhoidon ympäristötavoitteiden kanssa
Tavoitekatgoria	Ivalon merkittävää tulvariskialuetta koskevat tavoitteet
Ihmisten terveys ja turvallisuus	Harvinaisen tulvan (1/100a) peittämällä alueella ei sijaitse asuinrakennuksia (tai rakennukset on suojattu niin, ettei ihmisten terveys ja turvallisuus vaarannu) Erittäin harvinaisen tulvan (1/250a) peittämällä alueella ei sijaitse vaikeasti evakuoitavia kohteita tai kohteet on suojattu ja kulkuyhteydet varmistettu
Välttämättömyys-palvelut	Vesi- ja jätevesihuolto sekä lämmön ja sähkön jakelu ja tuotanto toimivat erittäin harvinaisessa tulvatilanteessa (1/250a) Merkittävät liikennyhteydet eivät katkea erittäin harvinaisessa tulvatilanteessa (1/250a)
Ympäristö	Erittäin harvinaisen tulvan (1/250a) peittämällä alueella ei sijaitse sellaista toimintaa, josta voisi aiheutua pitkäkestoista ja laaja-alaista vahingollista seurausta ympäristölle.

Tulvariskien hallinnan toimenpiteet

Tulvariskiä vähentävät toimenpiteet

Tulvakarttojen laadinta ja päivittäminen
Tulvatietojärjestelmien kehittäminen
Maankäytön suunnittelu
Omatoiminen varautuminen
Viemäriverkoston kehittäminen tulvakestäväksi (Torniojoki, Kemijoki)

Valmiustoimenpiteet

Tulvaennuste- ja -varoitussjärjestelmien kehittäminen
Tulvaviestinnän kehittäminen
Pelastus- ja evakuoitussuunnitelmien laatiminen
Tulvantorjunnan harjoituksien järjestäminen

Toiminta tulvatilanteessa

Tilapäisien tulvasuojelurakenteiden käyttö
Vesistön säännöstely ja poikkeusluvut (nykyisten lupien mukaan) (Kemijoki)
Jääpatojen purku (Tornionjoki)

Jälkitoimenpiteet

Toimintojen uudelleen sijoittaminen
Puhdistus- ja ennallistamistoimenpiteiden suunnittelu ja jälleenrakennus
Kriisiapu ja vapaaehtoistoiminnan edistäminen



Tulvariskien hallinnan toimenpiteet

Tulvasuojelun toimenpiteet Ivalojoki

Ivalon nykyisten tulvapenkereiden korottaminen
Lisäpenkereiden rakentaminen Ivaloon
Teiden ja katujen korottaminen Ivalossa
Jäänsahauksien käyttö ja kehittäminen

Tulvasuojelun toimenpiteet Tornionjoki-Muonionjoki

Jäänsahauksien käyttö ja kehittäminen
Tulvapenkereet (Suensaaren penkereen korotus)
Luonnonmukainen vedenpidättäminen valuma-alueella

Tulvasuojelun toimenpiteet Kemijoki

Tulvapenkereiden rakentaminen Rovaniemelle (mitoitus 1/50a tulva)
Tulvapenkereiden rakentaminen Kittilään (mitoitus 1/100a tulva)
Tulvavesien pidättäminen valuma-alueella uudella säännöstelyaltaalla
Luonnonmukainen vesien pidättäminen valuma-alueella
Jäänsahauksien käyttö ja kehittäminen



Lapin

9

Kuuleminen tulvariskien hallintasuunnitelmista

Palaute- ja lausuntomäärät hallintasuunnitelmittain

Suunnitelma	Palaute-määrä	Lausunnot	Palaute
Kemijoki	80	27	53
Kokemäenjoki	28	21	7
Kyrönjoki	37	19	18
Vantaanjoki	14	9	5
Kymijoki	4	3	1
Lapuanjoki	23	17	6
Helsinki-Espoo	18	16	2
Kalajoki	563*	12	551
Laihianjoki	21	9	16
Iijoki	9	7	2
Tornionjoki	11	11	
Turku-Raisio-Naantali-Rauma	8	8	
Hamina-Kotka	10	10	
Ivalo	9	7	2
Uskelanjoki	10	8	2
Loviisa	6	6	
Yhteensä	855**	185**	670

* Kalajoella ELY-keskus lähetti yhteistyössä Suomen Ympäristökeskuksen kanssa kyselyn merkittävän tulvariskialueen asukkaille (1322 kotitalouteen). Vastauksia kyselyyn saatiin 548 henkilöltä.

** Osa saaduista lausunnoista on osoitettu samanlaisena useammalle tai kaikille suunnitelmille, joten saatujen lausuntojen yhteismäärä on todellisuudessa hieman pienempi.

10

Kuulemisen palautteet Ivalojoella (1/2)

- Lausuntoja yhteensä 8 kpl
 - Inarin kunta
 - Lapin ELY-keskus (vastuualueet+ SOVA-viranomainen)
 - Lapin luonnonsuojelupiiri
 - Lapin pelastuslaitos
 - Liikennevirasto
 - Paliskuntainyhdistys
 - RKTL
- Kansalaispalautteita 1 kpl

Kuulemisen palautteet Ivalojoella (2/2)

- Suurimmaksi osaksi ei lausuttavaa (4 lausunnon antajaa)
 - Esitettiin täydennyksiä ympäristöselostukseen (ELY-keskus, SOVA-viranomainen)
 - Esitettiin täydennyksiä toimenpiteiden arviointiin kalataloudellisista vaikutuksista (mm. Ivalojoen ruoppaus) (RKTL)
 - Esitettiin suunnitelman rakenteen ja sisällön muokkaamista selkeämmäksi ja tiivistelmän laatimista (Liikennevirasto)
 - Esitettiin, että tulisi tarkastella myös tulvavesien ohjaamista vanhoihin jokiuomiin (kansalaispalaute)
- Saadut palautteet on huomioitu, niihin on kirjoitettu vastine ja suunnitelmaa ja ympäristöselostusta on täydennetty tarvittavin osin
- Vastine ja palautteet www.ymparisto.fi/trhs/ivalojoki

Tulvariskien hallintasuunnitelman täytäntöönpano

- Tulvariskilain 620/2010 mukaisesti tulvariskien hallintasuunnitelma hyväksytään ja julkaistaan ennen [22.12.2015](#)
 - Suunnitelman hyväksyy maa- ja metsätalousministeriö
 - EU-raportointi Suomen ympäristökeskus
- Tulvariskien alustava arviointi ja merkittävien tulvariskialueiden tarkistus tehdään seuraavan kerran [22.12.2018](#) mennessä
- Tulvariskien hallintasuunnitelmien uudelleenarviointi tulee olla valmis [22.12.2021](#)

Tulvariskien hallintasuunnitelman täytäntöönpano

- Varsinainen toimenpiteen tarkempi suunnittelu alkaa vasta hallintasuunnitelmien hyväksymisen jälkeen
- Esitetyt toimenpide-ehdotukset eivät ole sitovia, eivät velvoita ketään tahoa toimenpiteisiin, mutta valtion ja kuntien viranomaisten sekä aluekehitysviranomaisten on kuitenkin otettava suunnitelma ja toimenpide-ehdotukset toiminnassaan huomioon
- Toimenpiteiden rahoitus ratkaistaan muussa menettelyssä esimerkiksi lupaviranomaisten ja hankkeiden rahoituksesta päättävien yksityisten ja julkisten tahojen päätöksillä
- Tulvariskien hallintasuunnitelman toimeenpanon edistämisestä ja seurannasta on päävastuussa Lapin ELY-keskus



Elinkeino-, liikenne- ja ympäristökeskus
Närings-, trafik- och miljöcentralen
Centre for Economic Development, Transport and the Environment

Kiitos!



Anna Kurkela, Lapin ELY-keskus, Vesivarayksikkö

15

Lausuja	Kommentti	VHA	Osio	VHA-luku	Vastaus/Tarkistus
Saamelaiskäräjät	Tenon-Näätämöjoen-Paatsjoen vesienhoitoalue sijaitsee lisäksi Kolttalain (253/1995) mukaisella koltta-alueella. Kolttien kyläkokoukselta on pyydettävä suunnitelmaehdotuksesta lausunto.	7	Kuuleminen	Kansalaisten kuuleminen ja vaikutusmahdollisuudet	Lausunto tullut. Lisätään karttaan myös koltta-alueen rajaus.
Saamelaiskäräjät	Suunnitelmia tulee täydentää myös metsätalouden osalta. Metsätaloutta käsitteleviä lukuja tulee täydentää jo toteutetuilla metsähakkuilla, sillä nykyinen kuvaus ei anna todellista kuvaa metsätaloustoiminnan laajuudesta suunnittelualueilla, eikä siten metsätaloustoiminnan vaikutuksista suunnittelualueisiin. Laajoja metsähakkuita on toteutettu erityisesti Tenon-Näätämöjoen-Paatsjoen sekä Kemijoen vesienhoitoalueilla.	5/7	Metsätalous	Vesien kuormitus ja muut paineet	Metsätalouden kuormitustiedot on laskettu vesistöalueiden 3.jakovaiheen tarkkuudella v. 2006-2012 toteutuneiden uudishakkuiden ja kunnostusojitusten perusteella. Kuormitustiedot on esitetty vesistöittäin kpl 5..2.1.
Saamelaiskäräjät	Lisäksi Geologian tutkimuskeskus on hakenut tutkimuslupia sekä Ympäristöministeriöltä että Metsähallitukselta malminetsintää vastaavaan toimintaan alueella. Tämä tulee ottaa proaktiivisesti huomioon vesienhoitosuunnitelmassa sekä erityisesti veden tilan seuranta kehittäessä (ks. myös kullankaivua koskevat huomiot Tenon-Näätämöjoen-Paatsjoen suunnitelmasta).	6	Paineet	Vesien kuormitus ja muut paineet	VHS:ssa voidaan korostaa, että Saamelaisalueella vesiin vaikuttavia toimintoja suunniteltaessa tulee vaikutukset Saamelaisten vesien käyttöön liittyviin oikeuksiin huomioida. Lisätty ” Saamelaisten vesien käyttöön liittyvät oikeudet tulee huomioida saamelaisalueella toimintojen vesistövaikutuksissa.” Kappale 1.4.1.

Saamelaiskäräjät	Torniojoen suunnitelmassa ei käsitellä riittävän tarkasti vaelluskalojen nousun turvaamista Torniojokeen. Nousun turvaaminen edellyttäisi merikalastuksen hillitsemistä. Lisäksi tulisi varmistaa kalojen vaellusmahdollisuudet poistamalla vaellusta haittaavia patoja ja muita esteitä. Myös ojitusten vahingoittamia puroja ja vesistöjä tulee ennallistaa kalakannan elinvoimaisuuden turvaamiseksi. Kotitarvekalastuksella on suuri merkitys alueen saamelaisille.	6	Paineet	Vesien kuormitus ja muut paineet	Vaellusesteitä ja vesistökuunnostuksia koskevia toimenpiteitä on esitetty VHS:ssa. Tornionjoen lohen kalastusjärjestelyt eivät varsinaisesti kuulu vesienhoidon piiriin. Nykyisellään merikalastus ei ole ongelma viitaten lohen nousumääriin Tornionjokeen.
Saamelaiskäräjät	Kullankaivun vaikutusten osalta sekä vesienhoito- että toimenpidesuunnitelma ovat puutteellisia ja niitä tulee täydentää (mm. luvut 2, 5 ja 12.3 ja vastaavat kappaleet toimenpidesuunnitelmassa). Tämä pätee myös Kemijoen vesienhoito- ja toimenpidesuunnitelmaan - myös niitä tulee korjata alla olevien huomioiden mukaisesti vastaavilta osin. Metsätalouden, yhdyskuntien ja haja- ja loma-asutuksen lisäksi myös kullankaivu on merkittävä kuormittaja suunnittelualueella, erityisesti Lemmenjoen ja Ivalojoen alueilla. Esimerkiksi Lemmenjoella koneellisen kullankaivun on todettu heikentävän veden laatua sekä muuttavan kalakantoja, muun muassa haittaamalla taimenen lisääntymistä ¹ . Mikäli asianmukaisiin toimenpiteisiin kullankaivun vaikutusten ehkäisemiseksi ja minimoimiseksi Ivalojoella ei ryhdytä välittömästi, vaarana on, että kullankaivu johtaa samaan myös Ivalojoella. Usein samoilla alueilla harjoitetaan kullankaivun lisäksi myös metsätalous- ja/tai matkailutoimintaa, mikä lisää veden kuormitusta alueella entisestään. Ivalojoki on merkittävä Inarijärven taimenen ja pohjasiiian lisääntymisjoki. Kalastus kuuluu saamelaiden perustuslailla suojattuihin perusoikeuksiin, joiden toteutumisen julkisen vallan on turvattava (PL 22 §). Tästä huolimatta kullankaivun vaikutuksia sekä kullankaivun ja alueen muun maankäytön yhteisvaikutuksia suunnittelualueen	7	Paineet	Vesien kuormitus ja muut paineet Vesienhoitoalueen seurantaohjelma	Koneellisen kullankaivuun ympäristönsuojelutoimenpiteet ja vaikutusten seuranta määrätään ympäristöluvista. Kullankaivuun vaikutukset ovat lähinnä paikallisia. Kaikki mahdollisesti merkittävä vesistöihin vaikuttava toiminta on huomioitu arvioitaessa vesiin kohdistuvia paineita. Kullankaivuuta koskevaa osiota tarkennetaan

	<p>vesistöihin ei käsitellä lainkaan suunnitelmassa. Toimenpidesuunnitelmaehdotus ei myöskään sisällä asianmukaisia toimenpiteitä kullankaivun vaikutusten ehkäisemiseksi suunnittelualueen vesistöihin.</p> <p>Kullankaivuun vaikutus sekä kullankaivun ja muiden maankäyttömuotojen yhteisvaikutus suunnittelualueen vesistöihin tulee selvittää ja täydentää vesienhoitosuunnitelmaan (mm. s. 26–27). Esimerkiksi luvussa 12.3 tulisi arvioida em. toimintojen kumulatiivisia yhteisvaikutuksia suunnittelualueen vesistöihin, erityisesti lvalojoen pääuomaan ja latvavesistöihin, koska alueen vesistöt reagoivat karun luonteensa vuoksi erityisen herkästi muuttuviin olosuhteisiin ja kuormitukseen, sekä ovat erittäin tärkeitä taimenen lisääntymiselle ja näin saamelaisten alkuperäiskansaoikeuksien toteutumiselle. Lisäksi kullankaivun vaikutus sekä kullankaivun ja muiden maankäyttömuotojen yhteisvaikutus suunnittelualueen vesistöihin tulee selvittää ja täydentää ehdotukseen (mm. s. 26–27 sekä luku 12.3). Kappaleeseen 5.2.3 tulee lisätä ajantasaiset tiedot olemassa olevista ja vireillä olevista kullanhuuhtontalupahakemuksista alueella.</p> <p>Em. vaikutuksia tulee seurata säännöllisesti sekä turvata nykyistä paremmin seurannan toteutuksen puolueettomuus ja objektiivisuus. Tällä hetkellä kullankaivun ympäristövaikutuksia seurataan pääosin² kullankaivajien edunvalvojajärjestön Lapin Kullankaivajien Liitto Ry:n (LKL) järjestämän yhteistarkkailun avulla, eikä tuloksia tiettävästi validoi mikään ulkoinen</p>				
--	---	--	--	--	--

	riippumaton taho. LKL, eli käytännössä liittoon kuuluvat ympäristölupavelvolliset kullankaivajat itse, joiden toimintaan veden laadun tarkkailun tuloksilla on suora vaikutus myös ympäristölupaa haettaessa, kerää itse näytteet, toimittaa ne valitsemaansa laboratorioon analysoitaviksi ja palkkaa konsultin laatimaan tuloksista raportin. Jotta kullankaivun vaikutukset alueen vesistöihin saadaan asianmukaisesti selvitettyä, on toimenpiteisiin ryhdyttävä välittömästi em. käytännön muuttamiseksi. Tähän tulee kiinnittää huomiota myös vesienhoitosuunnitelmissa ja erityisesti veden tilan seurantarjestelmiä kehitettäessä.				
Saamelaiskäräjät	Vieraslajeja käsittelevää lukua (5.2.12) olisi niin ikään syytä tarkentaa. On hyvä, että luvussa tunnustetaan lohiloinen ja kyttyrälohi merkittäviksi lohikantaa uhkaaviksi tekijöiksi, mutta suunnitelmassa ei edelleenkään edes mainita kassilohta. E. Niemelän väitöskirjan (2004) mukaan luonnonlohi ja kassilohi ovat risteytyneet Tenajoella. Tämä on vakava ongelma, johon tulee kiinnittää huomiota myös vesienhoitosuunnitelmassa. Tehokkaat toimenpiteet luonnonlohikannan suojelemiseksi kyttyrä- ja kassilohelta sekä lohiloiselta on aloitettava välittömästi.	7	Paineet	Vesien kuormitus ja muut paineet	Lisätty vieraslajeihin
Saamelaiskäräjät	Vesienhoitosuunnitelman lukua 5.2.9 <i>Pilaantuneet maa-alueet</i> tulee myös tarkistaa: Tällä hetkellä luvussa mainitaan pilaantuneista maa-alueista ainoastaan Utsjoen pohjavesialueella sijaitseva vanha, lopetettu kaatopaikka. Tämän lisäksi Inarijärven pohjavesialueen välittömässä läheisyydessä (Inarijärven rannalla) sijaitsee vanha saha-alue (Nukkumajoen vanha saha Inarin kirkonkylässä), josta on voinut päästä haitallisia aineita maaperään ja pahimmassa tapauksessa vesistöönkin. Saha-alueella on käytetty haitallisia kemikaaleja, minkä vuoksi alueen pilaantuneisuus tulee	7	Paineet	Vesien kuormitus ja muut paineet	POVET-rekisterin mukaan lähin pohjavesialue kilometrin päässä.

	selvittää.				
Saamelaiskäräjät	Ilmastonmuutoksen käsittelyn yhteydessä tulisi vesienhoitosuunnitelmissa myös mainita, että alkuperäiskansat ovat erityisen haavoittuvaisia ilmastonmuutoksen vaikutuksille. Ilmastonmuutoksesta johtuvat muutokset kasvillisuudessa ja sademäärissä valuma-alueilla vaikuttavat merkittävästi järvien ja jokien veden väriin ja ravinnepitoisuuksiin, ja edelleen mm. kalalajiston koostumukseen, uusien lajien leviämiseen, ekosysteemien toimintaan ja niistä saataviin palveluihin. Esimerkiksi kalakantojen muutoksilla on suora vaikutus saamelaisten perustuslailla suojattuun kulttuurimuotoon, kalastukseen.	K	Paineet	Vesienhoitoalueen yleiskuvaus	Tarkennus tehty Vesien tilan heikkenemisen kautta ilmastonmuutoksesta voi aiheutua haittaa saamelaiskulttuurille, joka perinteisesti perustuu mm. kalastukseen.
Saamelaiskäräjät	Kemijoen vesistöalue on voimakkaasti vesirakennettu. Lokan ja Porttipahdan tekoaltaat ovat muuttaneet Lapin paliskunnan laidunkiertoa ja vieneet merkittävästi laidunalueita. Alueen kalakanta perustuu ennen kaikkea istutuksiin ja alueella on muutamia ammattikalastajia. Vesistö rakentaminen vaikeuttaa ennen kaikkea vaelluskalojen nousua kutujokiin. Kemijoen valjastaminen on johtanut vaelluskalojen nousun vaikeutumiseen Ounasjoelle, joka on latvajokineen tärkeä kotitarvekalastusalue Enontekiön saamelaisille. Nämä seikat tulee ottaa huomioon vesienhoitosuunnitelmassa. Myös ehdotettujen toimenpiteiden tulee olla riittäviä, jotta vaelluskalojen nousu kutujokiin voidaan varmistaa ja siten saamelaisten oikeus harjoittaa perinteistä elinkeinoaan, kalastusta, turvata.	5	SKR	Vesienhoidon toimenpiteet	On jo otettu huomioon.

Saamelaiskäräjät	Tenon-Näätämöjoen-Paatsjoen suunnitelmassa on lisäksi tärkeää varmistaa, että Inarijärven vesistön säännöstely pysyy vähäisenä ja kalojen istutuksia Inarijärvelle jatketaan kalakannan elinvoimaisuuden sekä saamelaisten kalastusmahdollisuuksien turvaamiseksi. Erityisesti saamelaiskulttuurille aiheutuvien haittojen torjuntaan ja korvauskysymyksiin tulisi kiinnittää huomiota vesienhoitosuunnitelmissa.	7	SRK	Vesienhoidon toimenpiteet	Inarinjärven ekologinen säännöstelykäytäntö on VHS:ssa.
Saamelaiskäräjät	Lisäksi Inarin Kirkonkylän jätevesiputken sijaintiin ja kuntoon tulee kiinnittää huomiota vesienhoitosuunnitelmassa. Esimerkiksi vuonna 2003 Inarijärveen purkautui yli tuhannen ihmisen puhdistamaton jätevesi, kun jätevesiputki järven pohjassa murtui.	7	Yhdyskunnat	Vesien kuormitus ja muut paineet	Viemäriverkoston saneeraukset ja riskienhallinta ovat yksi painopisteistä.
Saamelaiskäräjät	Jäteveden puhdistusta tulee lisätä ja tehostaa, etenkin matkailutoiminnan lisääntyessä, jotta Inarijärven veden laatu, saamelaisten perustuslaillinen oikeus harjoittaa perinteistä elinkeinoaan kalastusta sekä paikallisten oikeus puhtaaseen juomaveteen voidaan turvata tulevaisuudessakin.	7	Yhdyskunnat	Vesienhoidon toimenpiteet	BAT-käytäntö ympäristöluvuissa.
Saamelaiskäräjät	Tenon-Näätämöjoen-Paatsjoen vesienhoitoalue sijaitsee myös kolttalain mukaisella koltta-alueella, mikä tulee lisätä ko. ehdotukseen. Alueet sijaitsevat lisäksi erityisesti poronhoitoon varatulla alueella, jossa maata ei saa käyttää sillä tavoin, että siitä olisi olennaista haittaa poronhoidolle (PHL 2.2 §). Tämä tulee merkitä myös suunnitelmiin, esimerkiksi lukuun 2 <i>Vesienhoitoalueen yleiskuvaus</i> . Lisäksi Saamelaiskäräjät esittää, että myös saamelaisten perinteiset elinkeinot, joita alueilla harjoitetaan mainittaisiin: Alueilla harjoitetaan mm. saamelaisporonhoitoa ja kalastusta, joihin vesienhoitosuunnitelmilla voi olla vaikutusta. Tenon-Näätämöjoen-Paatsjoen suunnitelmassa tulee lisäksi erityisesti korostaa Teno- ja Näätämöjokien sekä Inarijärven merkitystä saamelaisille. Kalastus on Utsjoen alueella merkittävä elinkeino ja luo vahvan pohjan alueen saamelaiskulttuurille. Kolttsaamelaisille Näätämöjoen vesistö on ollut ja on yhä	7	Yleistä	Vesienhoitoalueen yleiskuvaus	Tarkennus

	<p>tärkeä pyyntialue sekä tärkeä kielen, kulttuurin ja perinteen näkökulmista. Vastaavasti Inarijärvi ympäristöineen on inarinsaamelaisten perinteistä asuinalueita ja tärkeä osa inarinsaamelaista kulttuuria edelleen.</p>				
Saamelaiskäräjät	<p>Ehdotusten luvussa 2 olevia vesienhoitoalueiden maankäyttöä esittäviä kuvia (Torniojoen suunnitelmassa s. 14, kuva 2.1.4) olisi myös syytä tarkentaa, jotta ne antaisivat todenmukaisen kuvan alueen maankäytöstä. Nykyiset kuvat ovat erittäin harhaanjohtava, sillä niiden on otsikoitu esittävän maankäyttöä, vaikka todellisuudessa ne esittävät maanpeiteluokkia. Maanpeiteluokat eivät vastaa maankäyttöluokkia, eivätkä siten kerro alueen todellisesta maankäytöstä. Esimerkiksi luokka "Metsät sekä avoimet kankaat ja kalliomaat", josta valtaosa suunnittelualueesta koostuu, jakautuu hyvin monenlaisiin maankäyttöluokkiin: Alueella on yksityismaiden lisäksi valtion maa- ja vesialueita, jotka jakautuvat edelleen metsätalous-, suojametsä- ja erilaisiin muihin suojelualueisiin. Alue on lisäksi kokonaisuudessaan erityisesti poronhoitoon varattua aluetta. - - harjoitetaan mm. saamelaisten perinteisiä elinkeinoja, kullankaivutoimintaa, metsätaloutta, ja matkailuyritystoimintaa. Jotta kuvat antaisivat informatiivisen kuvan vesienhoitoalueen maankäytöstä, tulisi jokainen vesienhoitoalue ryhmitellä todellisten maankäyttötapojen mukaan maankäyttöluokkiin, jotka nimettäisiin sen mukaan, millaista toimintaa kyseisellä alueella pääosin harjoitetaan. Alueet voitaisiin tällöin jakaa esimerkiksi "kullankaivualueeseen", "matkailualueeseen", "metsätalousalueeseen", jne. Vastaavasti alueet voitaisiin jakaa laajempiin maankäyttöluokkiin ja tarkentaa, mitä käyttötarkoitusta varten alue on perustettu, minkälaista toimintaa alueella saa tai ei saa harjoittaa ja mitä toimintaa alueella nykyisin harjoitetaan. Esimerkiksi, kuvaan merkittäisiin mm. yksityismaat, metsätalousalueet, taajamat/rakennetut alueet/yhdyskunnat, ja erilaiset suojelualueet, jotka luokiteltaisiin edelleen Metsähallituksen käyttämän jaottelun mukaan retkeily- ja luontomatkailu-, syrjä- ja rajoitus- ja luonnonarvovyöhykkeisiin. Lisätietoihin merkittäisiin</p>	7	Yleistä	Vesienhoitoalueen yleiskuvaus	Kyse on alueen yleiskuvauksesta. VHS:ssa ei ole tarkoituksenmukaista mennä kovin yksityiskohtaiseen esitykseen.

	<p>esimerkiksi, että "aluetta käytetään pääosin matkailuun" tai "alue on esim. Muddusjärven paliskunnan syyslaidunalueetta". Jokaisella alueella voi toki olla, ja usein onkin, useampi käyttötarkoitus.</p>				
--	--	--	--	--	--