



ASIA Ympäristönsuojelulain (527/2014) 136 §:n mukainen ilmoitus pilaantuneen alueen maaperän puhdistamisesta.

ILMOITUKSEN TEKIJÄ JA YHTEYSHENKILÖ

Naantalin kaupunki
PL 43
21101 Naantali

Yhteyshenkilö:
Heikki Voutilainen
0400471530
heikki.voutilainen@naantali.fi

PUHDISTETTAVAN ALUEEN SIJAINTI JA ALUEEN HALTIJA

Kunta
Katuosoite tai muu osoitetieto
Kiinteistötunnus
Kiinteistön omistaja

Naantali
Tammistontie 5
529-15-15-3
Naantalin kaupunki

TOIMINNAN ILMOITUSVELVOLLISUUS JA VIRANOMAISEN TOIMIVALTA

Ympäristönsuojelulain 133 §:n mukaan se, jonka toiminnasta on aiheutunut maaperän pilaantumista, on velvollinen puhdistamaan maaperän. Mikäli pilaantumisen aiheuttajaa ei saada selville tai täyttämään puhdistamisvelvollisuuttaan, on alueen haltijan laissa tarkemmin mainituissa tapauksissa puhdistettava maaperä. Jollei haltijaa voida velvoittaa puhdistustoimenpiteisiin, on kunnan puhdistettava maaperä.

Lain 136 §:n mukaan maaperän puhdistamiseen pilaantuneella alueella, sekä puhdistamisen yhteydessä kaivetun maa-aineksen hyödyntämiseen kaivualueella, tai poistamiseen toimitettavaksi muualla käsiteltäväksi, voidaan ryhtyä tekemällä siitä ilmoitus valtion valvontaviranomaiselle.

Ilmoitus on tehtävä hyvissä ajoin, kuitenkin viimeistään 45 vuorokautta ennen puhdistamisen kannalta olennaisen työvaiheen aloittamista.

Valtion valvontaviranomainen tarkastaa ilmoituksen ja tekee sen johdosta päätöksen, jossa voidaan antaa tarvittavat määräykset pilaantuneen alueen puhdistamisesta, puhdistamisen tavoitteista ja maa-aineksen hyödyntämisestä sekä tarkkailusta.

ILMOITUKSEN VIREILLETULO

Ilmoitus on tullut vireille 5.6.2017 ja sitä on täydennetty 3.7.2017 saapuneilla asiakirjoilla.

MAAPERÄN PUHDISTAMISTA KOSKEVAT AIEMMAT LUVAT TAI ILMOITUKSET

Ilmoituksessa mainitun kiinteistön maaperän puhdistamisesta ei ole tehty ympäristönsuojelulaissa tai sitä aiemmassa ympäristönsuojelulaissa tarkoitettuja toimivaltaisen viranomaisen päätöksiä.

PUHDISTETTAVAA ALUETTA KOSKEVAT TIEDOT JA MAAPERÄN PUHDISTAMINEN

Ilmoituksen liitteenä on seuraava maaperän pilaantuneisuutta ja puhdistamista koskeva asiakirja:

- Ramboll Finland Oy 19.5.2017. Maaperätutkimus. Tammistontie 15, Naantali.

Ilmoitusta on täydennetty 3.7.2017 seuraavilla asiakirjoilla:

- Ramboll Finland Oy. 29.6.2017. Tammistontie 5, Naantali. Maaperän puhdistuksen yleissuunnitelma.
- Golder Associates. 15.12.2016. YH Kodit Oy. Ympäristöarviointi. Tammistontie 5, Naantali.
- Kaatopaikkakelpoisuuden laboratorioanalyysitulokset.
- Kartta arvioidusta puhdistettavasta alueesta.

Ilmoituksen ja em. asiakirjojen mukaan puhdistettavan alueen käyttöä, maaperän haitta-ainepitoisuuksia, puhdistustarpeen arviointia koskevat tiedot ja maaperän puhdistamista koskevat menettelyt ovat lyhyesti esitettynä seuraavat:

Puhdistettavan alueen käyttö, kaavoitus ja naapurusto

Kiinteistö on ollut asuinkäytössä. Rakennukset on purettu ja alueella ei ole nykyisin toimintaa. Kiinteistölle tullaan rakentamaan pientaloja asuinkäyttöön.

Alueella on voimassa oleva asemakaava ja se kuuluu Tammistontien eteläpuolisen asuntoalueen asemakaavan muuttamisen piiriin. Tavoitteena on saada rakentaminen alueella käyntiin ja rakennusten kerroskorkeuden nostaminen.

Kohde rajautuu pohjoisessa Tammistontiehen, idässä Torpparintiehen, lännessä puistoalueeseen ja etelässä rakentamattomaan kiinteistöön. Lähin asutus sijaitsee noin 70 m etäisyydellä lännessä.

Pilaantumisen aiheuttanut toiminta

Alueella on sijainnut omakotitalo, joka on purettu. Tutkimuksissa maa-aineksen seasta on todettu jätejakeita.

Maaperä

Suoritettujen maaperätutkimusten perusteella alueen pintamaa koostuu pääosin huumuksesta ja hiekasta, jonka alla on tiivis savi noin 0,5-1,0 m syvyydellä maanpinnasta.

Pohja- ja pintavedet

Suunnittelualue ei sijaitse luokitellulla pohjavesialueella. Lähin pohjavesialue (Lietsala 0252901) sijaitsee noin 0,6 km päässä kohteesta pohjoiseen. Alueen koekuopissa ei todettu orsivettä. Alueen läheisyydessä ei ole pintavesistöjä.

Maaperän haitta-ainepitoisuudet

Kohteessa on tehty maaperätutkimuksia marraskuussa 2016 seitsemästä koekuopasta (Golder Associates Oy) ja maaliskuussa 2017 kahdeksasta koekuopasta (Ramboll Finland Oy).

Tutkimusten perusteella sinkkipitoisuus oli yli ylemmän ohjearvon pisteessä KK7 0-0,5 m (411 mg/kg) ja yli alemman ohjearvon pisteessä LK103 0-0,5 m (280 mg/kg). Samoissa näytepisteissä todettiin lisäksi kynnysarvotason ylittäviä arseeni-, lyijy-, bentso(a)pyreeni- ja fluoranteenipitoisuuksia. Ko. näytepisteet sijaitsevat alueen kaakkoisosassa ja samoissa koekuopissa havaittiin myös rakennusjätettä.

Maaperän puhdistustarpeen arviointi ja pilaantuneen maan määrä

Puhdistettavalle alueelle tullaan rakentamaan asuinkäyttöön tarkoitettuja uudisrakennuksia. Kohde ei sijaitse vedenhankinnan kannalta tärkeällä pohjavesialueella tai muulla erityisen herkällä alueella. Lähellä ei sijaitse päiväkotia tai leikkipuistoa ja alueella ei harjoiteta ravintokasvien tuotantoa. Tutkimusten yhteydessä todettujen metallien ja PAH-yhdisteiden ei ole todettu olevan maaperässä herkästi liikkuvia tai haihtuvia. Puhdistettavan alueen maaperän pilaantuneisuuden ja puhdistustarpeen arvioinnissa voidaan käyttää apuna VNa 214/2007 viitearvoja.

Maaperä luokitellaan viitearvovertailun perusteella sinkillä pilaantuneeksi tutkimuspisteiden KK7 ja LK103 alueella kohteen kaakkoiskulmassa pintakerroksen osalta. Näillä alueilla on maaperän puhdistustarve.

Pilaantuneeksi arvioidun alueen pinta-ala on noin 300 m². Yhteensä haitta-aineella pilaantunutta maata (pitoisuudet yli alemman ohjearvon) arvioidaan olevan maaperässä 150 m³ eli noin 270 tonnia.

Maaperän puhdistuksen tavoitetaso

Tutkimuskohde sijaitsee asuinkäyttöön tarkoitetulla alueella. Tulevan maankäytön kannalta soveltuvana puhdistustavoitteena on poistaa kiinteistön alueen maaperästä maa-aines, jonka haitta-ainepitoisuus ylittää Valtioneuvoston asetuksen 214/2007 mukaisen alemman ohjearvotason.

Kunnostustavoitteiksi esitetään suoritettujen maaperätutkimusten perusteella maankäytön kannalta tarkasteltuna seuraavia pitoisuuksia:

Yhdiste	Alempi ohjearvo (mg/kg)
Sinkki	250

Alueen maaperästä on lisäksi todettu tutkimusten yhteydessä todettu kynnysarvotason ja alemman ohjearvotason välissä olevia pitoisuuksia arseenin, lyijyn, kuparin, bentso(a)pyreenin ja fluoranteenin osalta. Mikäli maaperän puhdistuksen yhteydessä havaitaan alemman ohjearvotason ylityksiä näiden tai muiden haitta-aineiden osalta, maaperän puhdistuksen tavoitetasoiksi esitetään VNa 214/2007 mukaisia alempia ohjearvoja.

Jäännöspitoisuusnäytteiden tulosten osalta otetaan huomioon analyysimenetelmien mittausepävarmuudet, jotka ilmoitetaan kohteen maaperän puhdistamisesta laadittavassa raportissa.

Maaperän puhdistusmenetelmä, lopputuloksen toteaminen ja laadunvalvonta

Puhdistustyö tehdään massanvaihdolla. Kunnostustyö aloitetaan kaivamalla ne alueet, joiden pintamaassa todettiin kohonneita alemman ohjearvotason ylittäviä haitta-ainepitoisuuksia. Massanvaihtotyö toteutetaan ympäristötutkimuksessa saatuja laboratorio- ja kenttäanalyysituloksia sekä kunnostustyön aikana tehtäviä kenttämittauksia (XRF-kenttäanalyysiaattori) ja aistinvaraisia havaintoja hyväksikäyttäen.

Maaperätutkimusten yhteydessä ei tehty havaintoja orsivedestä. Mikäli pilaantuneen maaperän puhdistuksen aikana kaivantoihin kertyy vettä, sovitaan vesien johtamisesta viemäriin Naantalın vesilaitoksen kanssa erikseen.

Maan poiskaivun jälkeen rajapinnoista otetaan jäännöspitoisuusnäytteet, joista analysoidaan laboratorioissa metallien pitoisuudet. Näytteet kerätään useista osanäytteistä (6-10) koostuvina kokoomanäytteinä. Yksi kokoomanäyte kuvaa kaivannon pohjaa/seinämiä noin 100 m² alalta.

Maaperän puhdistustyö päätetään, kun maaperän kunnostustavoitteet on saavutettu tai kaivutyö on edennyt kiinteistön rajalle. Mikäli maaperän pilaantuneisuus jatkuu kiinteistön rajojen ulkopuolelle, asetetaan kaivannon seinämään huomioverkkorakenne.

Työmaalle nimetään ympäristötekniinen valvoja, joka ohjaa kaivua ja valvoo kunnostusta. Kunnostustyön valvojalle kuuluvat näytteenotto, kenttäanalyysien ja kenttähavaintojen tekeminen ja ylöskirjaaminen, pois kuljetettavan maa-aineksen sijoituskohteiden osoittaminen ja siirtoasiakirjojen laadinta sekä tarvittaessa yhteydenpito ympäristöviranomaisiin.

Pilaantuneiden maiden käsittely ja hyötykäyttö

Kohteesta poistettava maa-aines toimitetaan käsiteltäväksi asianmukaisen ympäristöluvan omaavaan käsittelypaikkaan.

Maa-aines, jonka haitta-ainepitoisuudet ovat kynnysarvotason ja alemman ohjearvotason välissä, voidaan hyödyntää kohteessa, mikäli ne ovat teknisesti siihen soveltuvia. Hyödynnettyjen massojen sijainti kohteessa dokumentoidaan ja esitetään puhdistuksen loppuraportissa. Mikäli massoja ei hyödynnetä kohteessa, ne kuljetetaan asianmukaisen luvan omaavaan vastaanottoaikaan.

Tutkimusten yhteydessä alueella tehtiin havaintoja rakennusjätteistä. Mahdollisten jätteiden käsittelyssä noudatetaan Naantalın kaupungin jätehuolto-ohjeita.

Tiedotus ja raportointi

Kunnostustöiden aloittamisesta ilmoitetaan kirjallisesti Varsinais-Suomen ELY-keskukselle. Ilmoitusaloituksessa on kunnostustyön valvonnasta sekä kohteen urakoinnista vastaavien yhteystiedot sekä haitta-ainepitoisten massojen vastaanottopaikat.

Kunnostustyön päättymisestä informoidaan Varsinais-Suomen ELY-keskusta ja Naantalın kaupungin ympäristönsuojeluviranomaista. Kunnostuksesta laaditaan loppuraportti, joka toimitetaan ELY-keskukselle ja Naantalın kaupungin ympäristöviranomaisille kolmen kuukauden kuluttua kunnostustyön päättymisestä.

Mikäli työn aikana ilmenee tarve poiketa kunnostussuunnitelmasta tai poistettavan maa-aineksen määrä poikkeaa oleellisesti alustavasta arviosta, valvoja ottaa yhteyttä tilaajaan ja asianomaisiin ympäristöviranomaisiin.

Kunnostustyön aikataulu

Alustavan suunnitelman mukaan kohteen maaperän puhdistustyöt käynnistyvät elokuussa 2017. Kunnostuksen arvioitu kesto on noin kaksi viikkoa.

VARSINAIS-SUOMEN ELINKEINO-, LIIKENNE- JA YMPÄRISTÖKESKUKSEN RATKAISU

Varsinais-Suomen ELY-keskus on tarkastanut viitekohdassa mainitun ilmoituksen ja siihen liittyvät puhdistamista koskevat asiakirjat. ELY-keskus hyväksyy maaperän puhdistamista koskevat menettelyt kuitenkin niin, että maaperän puhdistamisesta vastuussa olevan on lisäksi huolehdittava siitä, että puhdistustyössä noudatetaan seuraavia määräyksiä:

Maaperän puhtausarvot

- 1) Kiinteistön maaperän puhdistustyötä on jatkettava, kunnes maaperään jäävien ilmoituksessa esitettyjen haitta-aineiden pitoisuudet alittavat laboratorioanalyysien perusteella Valtioneuvoston asetukseen 214/2007 perustuvat alemmat ohjearvotasot (YSL 136 §).
- 2) Maaperän puhdistustyö katsotaan riittäväksi, kun jäännöspitoisuusnäytteiden (määräys 4) laboratorioanalyysituloksista on vähennetty käytetyn analyysimenetelmän määritystarkkuus ja näin saadut pitoisuudet alittavat määräyksen 1 mukaiset puhtaus-tavoitteet (YSL 136 §).
- 3) Mikäli puhdistustyön aikana käy ilmi, ettei kiinteistön maaperää saada esitetyn kunnostusmenetelmän avulla puhdistettua määräyksen 1 mukaisesti, on puhdistustyötä jatkettava myöhemmin tai maaperän puhdistustarve arvioitava kokonaan uudelleen (YSL 136 §).

Puhdistustyön lopputuloksen toteaminen

- 4) Massanvaihdon lopputulos tulee todeta laboratoriossa analysoitavista jäännöspitoisuusnäytteistä, joiden tulee edustaa mahdollisimman hyvin alueelle jäävän maan laatua ja kerroksellisuutta

Jäännöspitoisuusnäyte, joka voi olla edustavista osanäytteistä koottu kokoomanäyte, saa edustaa enintään noin 100 m² suuruista kaivualuetta. Kaivualueen pinta-alasta huolimatta on jokaisesta maaperän puhdistamiseksi tehdystä kaivannosta otettava vähintään viisi jäännöspitoisuusnäytettä. Kaivannon pohjalta on otettava ainakin yksi näyte ja muut vähintään neljä jäännöspitoisuusnäytettä on otettava kaivannon seinä-mistä. Mikäli kaivualueen pohjan ja seinämien yhteenlaskettu pinta-ala on alle 5 m², on tällaisesta kaivannosta otettava vähintään kaksi jäännöspitoisuusnäytettä (pohja-näyte ja seinämiä edustava näyte (YSL 136 §).

Maa-ainesjätteiden käsittely

- 5) Maaperän puhdistustyön yhteydessä toimenpidealueelta poistettavat haitta-ainepitoiset maat ja muut jätteet on toimitettava käsiteltäväksi laitokselle, jolla on ympäristönsuojelulain 27 §:n tarkoittama lupa kyseisten jätteiden käsittelyyn (YSL 136 §).
- 6) Poistettavat maa-ainesjätteet on luokiteltava haitta-ainepitoisuuksien perusteella ensisijaisesti jätteen vastaanottajan ohjeiden mukaisesti. Mikäli vastaanottajan ohjeita maa-ainesten luokitteluun ei ole käytettävissä, tai kyseessä on maat, joita voidaan käyttää hyödyksi ilmoituksessa mainitulla kiinteistöllä, on jokaisesta enintään 50 m³:n suuruudesta paikaltaan poistetusta maa-aineserästä selvitettävä haitta-aineiden pitoisuudet ilmoituksessa esitetyn mukaisesti kenttämittausmenetelmien ja varmentavien laboratorioanalyysien avulla (YSL 136 §).
- 7) Ennen pilaantuneiden maiden kaivutöiden aloitusta on selvitettävä, minne alueelta poistettavat maa-ainesjätteet voidaan luvallisesti toimittaa käsiteltäväksi. Asian selvittämiseksi on oltava yhteydessä jätteiden vastaanottoon suunnitellun laitoksen hoitajaan. Määräyksessä 12 mainitussa aloitusilmoituksessa on oltava tiedot maa-ainesjätteiden vastaanottoon tarkoitetuista laitoksista (laitoksen nimi, lupatiedot ja lupapäätöksen tehnyt viranomainen) (YSL 136 §).
- 8) Maa-ainesjätettä saa luovuttaa kuljetettavaksi vain sille, jolla on jätelain (646/2011) 94 §:n mukaisen ilmoituksen perusteella oikeus harjoittaa jätteen ammattimaista kuljetusta, ja joka on tästä syystä merkitty jätehuoltorekisteriin (JL 94 §).
- 9) Jätteen haltijan on laadittava pilaantunutta maa-ainesta sisältävistä kuormista siirtoasiakirjat, joista on käytävä kuormakohtaisesti ilmi ainakin seuraavat asiat:
 - Jätteen haltijan, kuljettajan ja vastaanottajan yhteystiedot,
 - Jätteen siirron ajankohta, sekä jätteen siirron aloitus- ja päättymispaikka,
 - Jäteluettelon mukainen jätenimike, maa-ainesjätteen haitta-ainepitoisuudet ja jätteen määrätiedot, sekä vahvistus annettujen tietojen oikeellisuudesta (JL 121 §).
- 10) Jätehuoltorekisteriote ja pilaantuneen maan siirtoasiakirja on oltava mukana kuljetuksen aikana. Ne on pyydettäessä esitettävä valvontaviranomaisille ja poliisille. Siirtoasiakirja on luovutettava siirron päätyttyä jätteen vastaanottajalle ja siitä on siirron päätyttyä käytävä ilmi jätteen vastaanottajan vahvistus jätteen vastaanotosta (JL 98 § ja 121 §).

Töiden raportointi ja tiedotus

- 11) Loppuraportti ja muut tässä päätöksessä määrätyt ilmoitukset on toimitettava Varsinais-Suomen ELY-keskuksen kirjaamoon (PL 236, 20101 Turku), tai sähköisenä tiedostona osoitteeseen kirjaamo.varsinais-suomi@ely-keskus.fi. Loppuraportti on toimitettava ELY-keskukselle kolmen kuukauden kuluessa siitä kun puhdistustyöt ovat päättyneet. Raportti ja ilmoitukset on lisäksi toimitettava tiedoksi Naantalın kaupungin ympäristösuojeluviranomaiselle (YSL 136 §).
- 12) Maaperän puhdistustyön aloituksesta, päättymisestä ja työn aikana muuttuvista tiedoista on ilmoitettava ELY-keskukselle ja Naantalın kaupungin ympäristösuojeluviranomaiselle (YSL 136 §).

Muut määräykset

- 13) ELY-keskus voi maaperän puhdistamiseen liittyvien ennalta arvaamattomien tulosten tai seikkojen perusteella antaa tarvittaessa maaperän tai pohjaveden puhdistamiseen liittyviä ohjeita tai määräyksiä (YSL 136 §).

PERUSTELUT

Ilmoituksessa esitettyjen tietojen perusteella maaperän puhdistamista ja maa-ainesjätteiden käsittelyä koskeva asia on ratkaistu ympäristönsuojelulain 136 §:ssä mainitun ilmoituksen johdosta tehtävän päätöksen perusteella. Ilmoituksessa ja sen johdosta tehtävässä päätöksessä voidaan ympäristönsuojelulain 136 §:n mukaan ratkaista myös puhdistamisen yhteydessä kaivetun maa-aineksen hyödyntämistä kaivu-alueella koskeva asia.

Päätöksen määräykset ovat tarpeen puhdistustyön tavoitteita, maa-aineksen hyödyntämistä, puhdistustyön valvontaa ja lopputuloksen arviointia varten.

Määräyskohtaiset perustelut

Ympäristönsuojelulain 133 §:n mukaan pilaantunut maaperä on puhdistettava siihen tilaan, ettei siitä puhdistustyön päätyttyä voi aiheutua terveyshaittaa, eikä haittaa tai vaaraa ympäristölle. ELY-keskus katsoo, että ympäristönsuojelulain mukainen vaatimus täyttyy, kun kohde puhdistetaan VNa 214/2007 mukaisiin alempiin ohjearvotasoihin. Kohteen aiempi ja tuleva käyttötarkoitus on asuinkäyttö ja kohteen lähellä ei sijaitse erityisen herkkiä kohteita (määräys 1).

Jäännöspitoisuusnäytteistä analysoitujen haitallisten aineiden määritystarkkuus on tiedettävä, jotta analysoituja pitoisuusarvoja voidaan verrata asetettuihin puhtausarvoihin (määräys 2).

Ilmoituksen johdosta tehtävässä päätöksessä voidaan antaa määräyksiä vain ilmoituksessa mainitusta puhdistustyöstä. Mikäli puhtausarvoja ei jostain syystä ilmoituksessa mainitulla menettelyllä saavuteta esim. alueella olevien rakenteiden takia, on maaperän puhdistamisesta vastuussa olevan varauduttava maaperän puhdistustöiden myöhemmän jatkamiseen, tai puhdistustarpeen uudelleen arviointiin. Pilaantuneeksi arvioidun maaperän puhdistamista koskeva asia on saatettava kokonaan uudelleen vireille, jotta asiasta voidaan antaa tarvittavat määräykset (määräys 3).

Kaivutyön avulla puhdistettujen alueiden maaperään jäävän maan haitta-ainepitoisuudet on todettava kaivantojen seinämistä ja pohjalta otettavasta riittävästä määrästä jäännöspitoisuusnäytteitä, jotta puhdistustyön lopputulos voidaan arvioida. (määräys 4).

Haitta-ainepitoiset maa-ainesjätteet ja muut jätteet on toimitettava asianmukaiseen käsittelyyn, koska muussa tapauksessa haitta-aineista voi uudessa sijoituskohteessa aiheutua haittaa tai vaaraa terveydelle tai ympäristölle (määräys 5).

Jotta voidaan varmistua jätteiden asianmukaisesta käsittelystä, on maiden luokittelussa noudatettava jätteen vastaanottajan ohjeita tai määräyksessä mainittua menettelyä. Paikaltaan poistettujen kaivualueella hyödynnettävien maa-ainesten haitta-ainepitoisuudet on määritettävä, jotta niiden puhtaudesta ja soveltuvuudesta hyötykäyttöön voidaan varmistua (määräys 6).

Maa-ainesjätteen asianmukainen käsittely edellyttää, että jätteen toimittamisesta on sovittu jätteen vastaanottoon suunnitellun laitoksen kanssa hyvissä ajoin ennen kaivutöiden aloittamista. Menettely on tarpeen, jotta voidaan sopia esim. jätteen vastaanotokelpoisuutteen tarvittavasta tiedosta. Vastaanottoon valittujen laitosten tiedot on esitettävä kunnostustyön aloitusilmoituksessa viranomaisvalvontaa varten (määräys 7).

Maa-ainesjätteiden asianmukaiseen käsittelyyn kuuluu osaltaan se, että jäte luovutetaan kuljetettavaksi vain sille, joka on merkitty jätehuoltorekisteriin (määräys 8).

Pilaantuneen maa-ainesjätteen kuormakohtaiset siirtoasiakirjat ovat tarpeen viranomaisvalvontaa ja jätteen vastaanottajan toimenpiteitä varten. Siirtoasiakirjoista on käytävä ilmi, että jäte on otettu vastaan laitoksella, jolla on lupa ottaa vastaan pilaantunutta maa-ainesjätettä (määräys 9).

Jätehuoltorekisteriote ja siirtoasiakirja on oltava kuljetuksen mukana mm. viranomaisvalvontaa varten (määräys 10).

Puhdistustyön toteutuksesta on laadittava loppuraportti, jotta puhdistustyön lopputulos voidaan arvioida (määräys 11).

Maaperän puhdistustyön aloituksesta, päättymisestä ja työn aikana muuttuvista tiedoista on ilmoitettava ELY-keskukselle ja Naantalın kaupungin ympäristönsuojeluviranomaiselle viranomaisvalvontaa varten (määräys 12).

Puhtaustavoitteen saavuttamiseksi ja toiminnan aikaisten ympäristö- ja terveyshaittojen tai vaarojen torjumiseksi tai vähentämiseksi voidaan joutua antamaan puhdistustyötä koskevia lisäohjeita tai määräyksiä, koska puhdistustyön yhteydessä voi tulla esille maaperän tai pohjaveden pilaantumiseen liittyviä seikkoja, joihin ilmoitusta käsiteltäessä ei ole osattu varautua (määräys 13).

Sovelletut säännökset

Ympäristönsuojelulaki (527/2014) 16 §, 133 §, 135 §, 136 §, 139 §, 226 § ja 237 §
 Ympäristönsuojeluasetus (713/2014) 24 - 26 §
 Valtioneuvoston asetus maaperän pilaantuneisuuden ja puhdistustarpeen arvioinnista (214/2007) 1- 6 §
 Valtioneuvoston asetus jätteistä (179/2012) 20 §, 24 § ja 33 §
 Hallintolaki (434/2003) 54 - 58 §
 Jätelaki (646/2011) 5 §, 13 §, 29 §, 31 §, 94 §, 98 §, 121 §
 Valtioneuvoston asetus elinkeino-, liikenne- ja ympäristökeskuksen maksullisista suoritteista vuonna 2017 (1554/2016) 3 ja 6 §, sekä liitteen kohta "pilaantuneen maaperän puhdistamisesta tehtävän ilmoituksen käsittely".

PÄÄTÖKSEN VOIMASSAOLO

Tämä päätös on voimassa 1.9.2020 asti.

Maaperän puhdistamista koskeva asia on saatettava uudelleen vireille, mikäli ilmoituksessa mainittuja alueita ei em. päivämäärään mennessä saatu puhdistettua tämän päätöksen mukaisesti (YSL 133 §).

SUORITEMAKSU JA SEN MÄÄRÄYTYMINEN

Suoritemaksu 1155 euroa.

Maksu määräytyy valtioneuvoston asetuksen (1554/2016) elinkeino-, liikenne- ja ympäristökeskusten maksullisista suoritteista, ja sen liitteenä olevaan maksutaulukon kohdan "pilaantuneen maaperän puhdistamisesta tehtävän ilmoituksen käsittely" mukaisesti. Maksutaulukon mukaan ilmoituksen käsittelymaksu on 55 euroa kultakin asian käsittelyyn kuluvalta tunnilta.

Ylitarkastaja



Esa Wihlman

Suunnittelija



Mari Leminen

PÄÄTÖKSESTÄ TIEDOTTAMINEN

Päätös Suoritemaksua vastaan
Naantalin kaupunki PL 43, 21101 Naantali

Laskutusosoite
Naantalin kaupunki, Ympäristövirasto
00370135457205

Tiedoksianto

Naantalin kaupunki / kaupunginhallitus, PL 43, 21101 Naantali
Naantalin kaupunki / ympäristönsuojeluviranomainen, PL 43, 21101 Naantali

Yleistiedoksianto päätöksestä

Naantalin kaupungin ilmoitustaulu

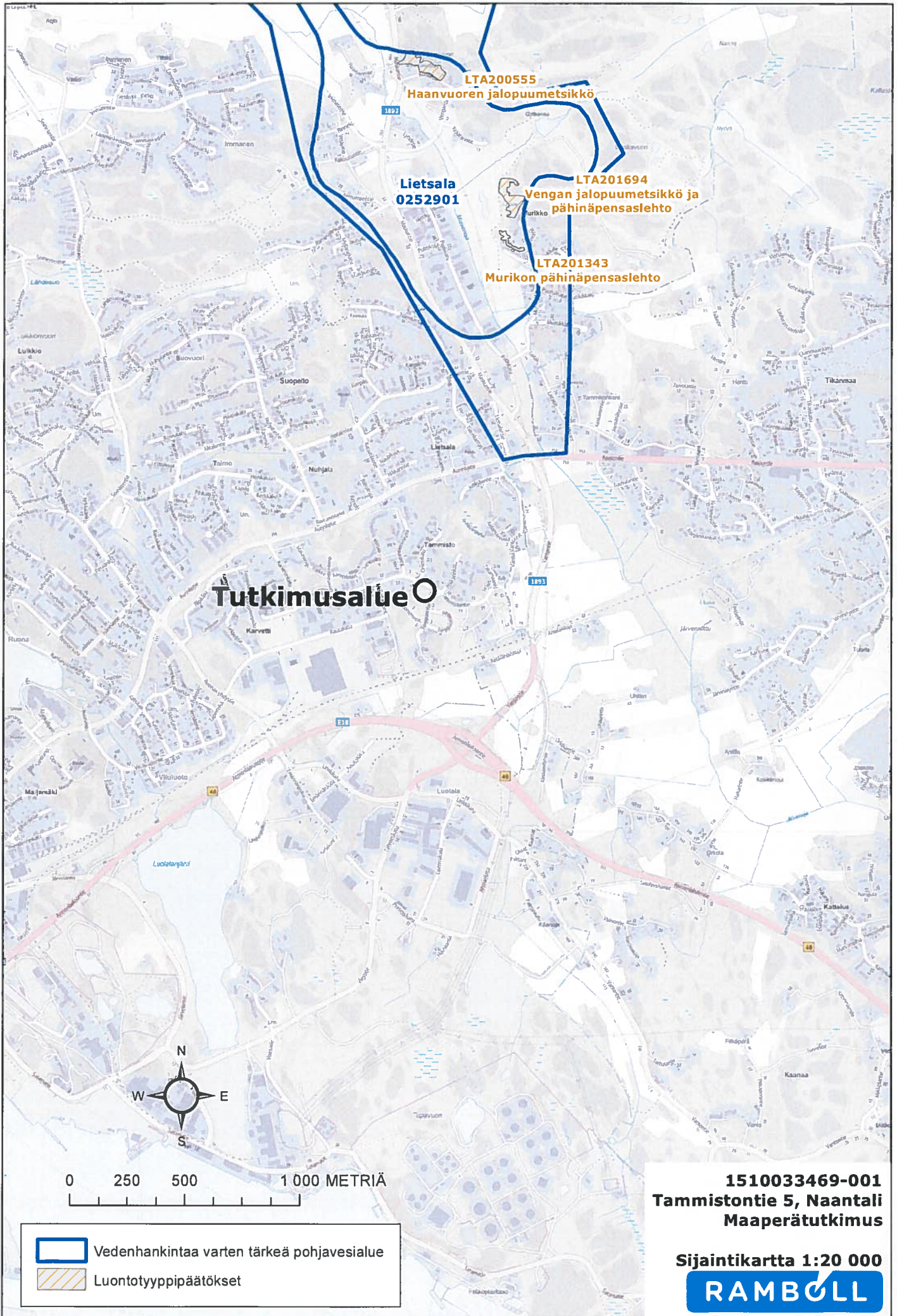
MUUTOKSENHAKU

Tähän päätökseen saa hakea muutosta valittamalla Vaasan hallinto-oikeuteen. Asian käsittelystä perittävästä maksusta valitetaan samassa järjestyksessä kuin pääasiasta. Valitusoikeus tähän päätökseen on:

- sillä, jonka oikeutta tai etua asia saattaa koskea
- rekisteröidyllä yhdistyksellä tai säätiöllä, jonka tarkoituksena on ympäristön-, terveyden- tai luonnonsuojelun taikka asuinympäristön viihtyisyyden edistäminen, ja jonka toiminta-alueella kysymyksessä olevat ympäristövaikutukset ilmenevät
- toiminnan sijaintikunnalla ja muulla kunnalla, jonka alueella toiminnan ympäristövaikutukset ilmenevät;
- toiminnan sijaintikunnan ja vaikutusalueen kunnan ympäristönsuojeluviranomaisella;
- muulla asiassa yleistä etua valvovalla viranomaisella.

Valitusosoitus on liitteenä.

LIITTEET Sijaintikartta (kopio ilmoituksesta)
Toimenpidekartta (kopio ilmoituksesta)
Valitusosoitus (VHO JP ILM)



LTA200555
Haanvuoren jalopuumetsikkö

Lietsala
0252901

LTA201694
Vengan jalopuumetsikkö ja
päihinäpensaslehto

LTA201343
Murikon päihinäpensaslehto



Tutkimusalue

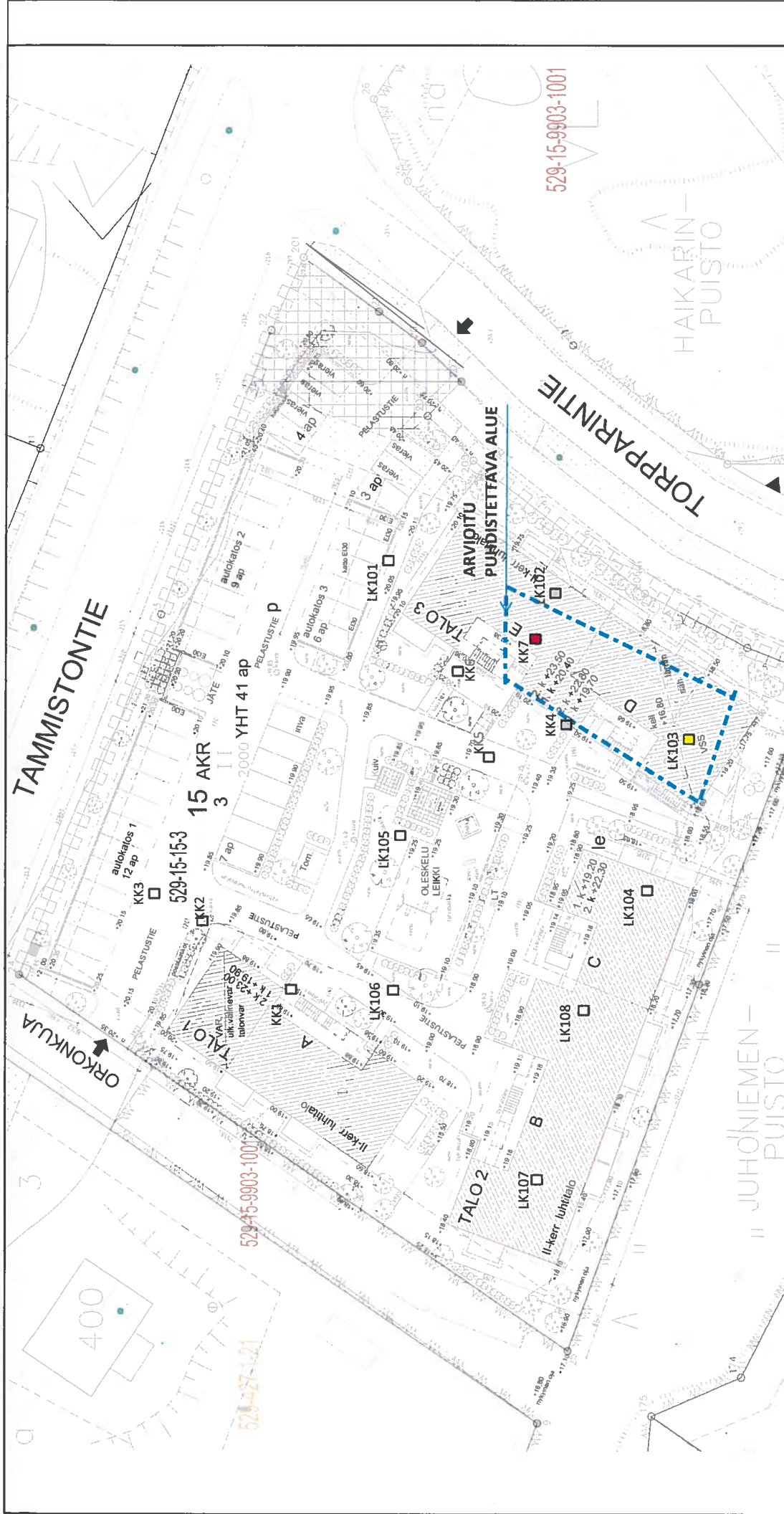
0 250 500 1 000 METRIÄ

1510033469-001
Tammistontie 5, Naantali
Maaperätutkimus

Sijaintikartta 1:20 000



-  Vedenhankintaa varten tärkeä pohjavesialue
-  Luontotyyppipäätökset



MERKINNÄT KK1...7 <input type="checkbox"/> Koekuopat 12/2016 Golder Associates Oy LK1...8 <input type="checkbox"/> Koekuopat 05/2017 Ramboll Finland Oy <input type="checkbox"/> Analysoidut pitaisuudet < kynnysarvataso Vna 214/2007 <input type="checkbox"/> Analysoidut pitaisuudet > kynnysarvataso Vna 214/2007 <input type="checkbox"/> Analysoidut pitaisuudet > ylempi ohjearvataso Vna 214/2007 <input type="checkbox"/> Analysoidut pitaisuudet > ylempi ohjearvataso Vna 214/2007		koodi/tyyppi TAMMISTO Rakennusasteikko UUDISRAKENNUS Rakennuskohteen tilaaja, nimi ja osoite Naantalin kaupunki Tammistontie 5 21110 Naantali RAMBOLL suuri, (nimi, sukunimi, allekirj.) SUVI PEKKARINEN	korttelin/tilan 15 Tontti/Rn:o 3	Veronmaksajan merkinnät Pääsuojat Pääsuojan osasto NÄYTEPITEIDEN SIJAINNIT POHJAKARTTA Suunnitelman PIMA 1510033469-001 Pääsuojan 02 Työno NORMS SUVIP pvm 17.05.2017
--	--	---	---	---

VALITUSOSOITUS

Valitusviranomainen

Tähän päätökseen sekä sen käsittelystä perittyyn maksuun saa hakea muutosta **Vaasan hallinto-oikeudelta** kirjallisella valituksella.

Valitusaika

Valitus on tehtävä 30 päivän kuluessa päätöksen antopäivästä, sitä päivää lukuun ottamatta. Jos määräajan viimeinen päivä on pyhäpäivä, lauantai, itsenäisyyspäivä, vapunpäivä, jouluaatto tai juhannusaatto, valitusaika jatkuu vielä seuraavana arkipäivänä.

Valituskirjelmän sisältö ja allekirjoittaminen

Valituskirjelmässä on ilmoitettava:

- * valittajan nimi ja kotikunta
- * jos valittajan puhevaltaa käyttää hänen laillinen edustajansa tai asiamiehensä taikka jos valituksen laatijana on joku muu henkilö, on myös tämän nimi ja kotikunta ilmoitettava
- * postiosoite, puhelinnumero ja mahdollinen sähköpostiosoite, joihin asian käsittelyä koskevat ilmoitukset valittajalle voidaan toimittaa
- * päätös, johon haetaan muutosta
- * miltä kohdin päätökseen haetaan muutosta ja mitä muutoksia päätökseen vaaditaan tehtäväksi
- * perusteet, joilla muutosta vaaditaan

Valittajan, laillisen edustajan tai asiamiehen on allekirjoitettava muutoin kuin sähköisesti (telekopiona tai sähköpostilla) toimitettava valituskirjelmä.

Valituskirjelmän liitteet

Valituskirjelmään on liitettävä:

- * elinkeino-, liikenne- ja ympäristökeskuksen päätös alkuperäisenä tai jäljennöksenä
- * asiakirjat, joihin valittaja vetoaa vaatimuksensa tueksi, jollei niitä ole jo aikaisemmin toimitettu viranomaiselle
- * asiamiehen valtakirja, asianajajan ja yleisen oikeusavustajan tulee esittää valtakirja ainoastaan, jos valitusviranomainen niin määrää
- * toimitettaessa valituskirjelmä sähköisesti selvitys asiamiehen toimivallasta

Valituskirjelmän toimittaminen perille

Valituskirjelmä on toimitettava **Vaasan hallinto-oikeuden kirjaamoon**. Valituskirjelmän on oltava perillä määräajan viimeisenä päivänä ennen virka-ajan päättymistä. Valituskirjelmän voi toimittaa perille henkilökohtaisesti, lähetin välityksellä, postitse tai sähköisesti. Postiin valituskirjelmä on jätettävä niin ajoissa, että se ehtii perille valitusajan viimeisenä päivänä ennen viraston aukioloajan päättymistä. Sähköisesti (telekopiona tai sähköpostilla) toimitetun valituskirjelmän on oltava käytettävissä hallinto-oikeuden vastaanottolaitteessa tai tietojärjestelmässä valitusajan viimeisenä päivänä ennen virka-ajan päättymistä.

Oikeudenkäyntimaksu

Valittajalta peritään asian käsittelystä hallinto-oikeudessa oikeudenkäyntimaksu 250 euroa. Tuomioistuinmaksulaissa (1455/2015) on erikseen säädetty eräistä tapauksista, joissa maksua ei peritä.

Vaasa hallinto-oikeuden yhteystiedot:

Postiosoite: PL 204, 65101 Vaasa

Käyntiosoite: Korsholmanpuistikko 43

Puhelin: 0100 86360

Telekopio: 010 36 42760

Sähköposti: vaasa.hao@oikeus.fi

Aukioloaika: 8.00-16.15