



**ASIA** Ympäristönsuojelulain (527/2014) 136 §:n mukainen ilmoitus pilaantuneen alueen maaperän puhdistamisesta.

### ILMOITUKSEN TEKIJÄ JA YHTEYSHENKILÖ

Joni Silvennoisen puolesta Ramboll Finland Oy / Suvi Pekkarinen. Linnankatu 3 a B, 20100 Turku

### PUHDISTETTAVAN ALUEEN SIJAINTI JA KIINTEISTÖN OMISTAJA

Kunta	Naantali
Katuosoite tai muu osoitetieto	Palhteentie 5
Kiinteistötunnukset	529-485-1-27
Kiinteistön omistaja	Joni Silvennoinen. Arvinkatu 2 C 9, 20100 Turku

### PUHDISTAMISVELVOLLISUUS, ILMOITUSVELVOLLISUUS JA VIRANOMAISEN TOIMIVALTA

Ympäristönsuojelulain (527/2014) 133 §:n mukaan se, jonka toiminnasta on aiheutunut maaperän pilaantumista, on velvollinen puhdistamaan maaperä. Mikäli pilaantumisen aiheuttajaa ei saada selville tai täyttämään puhdistamisvelvollisuuttaan, on alueen haltijan laissa tarkemmin mainituissa tapauksissa puhdistettava maaperä. Jollei haltijaa voida velvoittaa puhdistustoimenpiteisiin, on kunnan puhdistettava maaperä.

Lain 136 §:n mukaan maaperän puhdistamiseen pilaantuneella alueella, sekä puhdistamisen yhteydessä kaivetun maa-aineksen hyödyntämiseen kaivualueella, tai poistamiseen toimitettavaksi muualla käsiteltäväksi, voidaan ryhtyä tekemällä siitä ilmoitus valtion valvontaviranomaiselle. Ilmoitus on tehtävä hyvissä ajoin, kuitenkin viimeistään 45 vuorokautta ennen puhdistamisen kannalta olennaisen työvaiheen aloittamista.

Valtion valvontaviranomainen tarkastaa ilmoituksen ja tekee sen johdosta päätöksen, jossa voidaan antaa tarvittavat määräykset pilaantuneen alueen puhdistamisesta, puhdistamisen tavoitteista ja maa-aineksin hyödyntämisestä sekä tarkkailusta.

### ILMOITUKSEN VIREILLETULO

Ilmoitus on tullut vireille Varsinais-Suomen elinkeino-, liikenne- ja ympäristökeskuksessa 12.8.2016.

### MAAPERÄN PUHDISTAMISTA KOSKEVAT AIEMMAT LUVAT TAI ILMOITUKSET

Ilmoituksessa mainitun kiinteistön maaperän puhdistamisesta ei ole tehty ympäristönsuojelulaissa (527/2014) tai sitä aiemmassa ympäristönsuojelulaissa tarkoitettuja viranomaispäätöksiä.

## PUHDISTETTAVAA ALUETTA KOSKEVAT TIEDOT JA MAAPERÄN PUHDISTAMINEN

Ilmoituksen liitteenä on seuraava puhdistettavaa aluetta sekä maaperän pilaantuneisuutta ja puhdistamista koskeva asiakirja:

Ramboll Finland Oy. 9.6.2016 Tutkimusraportti. Entinen veneiden tankkausasema. Maaperän haitta-ainetutkimus, Palteentie 5, Naantali.

Ilmoituksen ja tutkimusraportissa esitettyjen tietojen mukaan puhdistettavan alueen käyttöä, maaperän haitta-ainepitoisuuksia, puhdistustarpeen arviointia koskevat tiedot ja maaperän puhdistamista koskevat menettelyt ovat lyhyesti esitettynä seuraavat:

### Puhdistettavan alueen käyttö

Ilmoituksessa puhdistettavaksi mainitulla kiinteistöllä on sijainnut polttonesteiden jakelupiste, jota on käytetty veneiden tankkaukseen. Polttonestesäiliöt (4 kpl) on poistettu vuonna 2011. Polttonestesäiliöiden ja -mittareiden perustukset sekä säiliöiltä mittarikentälle johtaneet tuoteputket ovat edelleen alueella.

Puhdistettava alue sijaitsee ilmoituksen liitteenä olevan asemakaavakarttakopion mukaan asuin- liike- ja toimistorakennusten käyttöön varatulla alueella (AL-1 asemakaavamerkintä). Kiinteistön käyttötarkoitus on ilmoituksen mukaan muuttumassa asuinkäyttöön.

**Maaperä** Puhdistettavan alueen pintamaa on 0,7-1,5 m syvyyteen maanpinnasta pääosin hiekkaa, jonka alla on tiivis savi.

### Pohja- ja pintavedet

Puhdistettava alue ei sijaitse luokitellulla pohjavesialueella, eikä sellaisen läheisyydessä. Alue rajoittuu Kirkkosalmi -nimiseen merialueeseen.

### Maaperän haitta-aineet, pilaantuneisuuden arvio ja pilaantuneen maan määrä

Toukokuussa 2016 kiinteistöllä tehdyn maaperätutkimuksen yhteydessä entiselle säiliöalueelle ja mittarikentän alueelle tehtiin neljä koekuoppaa. Koekuopista otettujen maaperänäytteiden öljyhiilivetyjakeiden C<sub>10</sub>-C<sub>40</sub> kokonaispitoisuus vaihteli laboratorioanalyysien perusteella välillä <20 – 1600 mg/kg.

Entiseltä säiliöalueelta otetuissa maanäytteissä ei todettu öljyhiilivetyjä. Mittarikentän pohjoispuolelta otetuissa näytteissä todettiin öljyhiilivetyjä, joiden pitoisuudet ylittävät valtioneuvoston asetuksen (214/2007) ylemmät ohjearvot.

Alueella on tarkoitus tehdä maankaivutöitä, joiden yhteydessä polttonesteiden jakeluun käytetyt putkistot ja perustukset poistetaan. Samalla maaperästä poistetaan maat, joissa öljyhiilivetyjakeiden pitoisuudet ylittävät asetuksen alemmat ohjearvot. Puhdistustyö on tarpeen, koska kiinteistön käyttötarkoitusta suunnitellaan muutettavaksi asuinkäyttöön. Poistettavan maan määräksi arvioidaan 20 m<sup>3</sup>tr (n 40 tn).

### Maaperän puhdistusmenetelmä ja -tavoite

Maaperästä poistetaan kaivamalla maat, joissa öljyhiilivetyjakeiden pitoisuudet ylittävät asetuksen alemmat ohjearvot. Kunnostustyössä noudatetaan yleisiä työsuojeluohjeita.

## Puhdistustyön ohjaus ja lopputuloksen toteaminen

Kaivutyön ohjauksesta ja valvonnasta vastaa rakennuttajan valtuuttama kokenut ympäristötekkinen asiantuntija. Työn ohjauksessa käytetään apuna laboratorioanalyysien tuloksia ja kenttämittauslaitetta (Petroflag).

Pilaantuneiden maiden poistotyön päätyttyä kaivantojen pohjien ja seinämien haitta-ainepitoisuudet tutkitaan jäännöspitoisuusnäytteen avulla. Näyte kootaan 6-10 osanäytteestä, jotka on otettu kaivannon pohjalta ja seinämistä. Jäännöspitoisuusnäytteet analysoidaan laboratoriossa.

## Maiden käsittely

Pilaantuneet maat toimitetaan laitokselle, jolla on lupa ottaa vastaan öljyhiilivedyillä pilaantuneita maita (esim. Isosuo jätekeskus, Raisio). Pilaantuneen maan kuormat peitetään kuljetuksen ajaksi ja niistä laaditaan kuormakohtaiset siirtoasiakirjat.

**Ilmoitukset** Puhdistustyön aloituksesta tehdään aloitusilmoitus, joka toimitetaan ELY-keskukselle. Ilmoituksessa on kunnostustyön valvojan, ja hankkeen osapuolien yhteystiedot sekä maiden vastaanottoon käytettävien laitosten yhteystiedot.

**Raportointi** Puhdistustyöstä laaditaan loppuraportti, jossa esitetään mm. tiedot alueelle jääneen maan haitta-ainepitoisuuksista, sekä esitetään arvio kunnostustyön tavoitteiden toteutumisesta. Raportti toimitetaan ELY -keskukselle kolmen kuukauden kuluessa siitä, kun kunnostustyöt on lopetettu.

## VARSINAIS-SUOMEN ELINKEINO-, LIIKENNE- JA YMPÄRISTÖKESKUKSEN RATKAISU

Varsinais-Suomen ELY -keskus on tarkastanut ilmoituksen. Ilmoituksessa mainitun kiinteistön maaperän puhdistamisesta vastuussa olevan on huolehdittava siitä, että puhdistustyössä noudatetaan ilmoituksen lisäksi seuraavia määräyksiä:

### Maaperän puhtausarvot

- 1) Maaperän puhdistustyöt on aloitettava koekuopan KK3 tai vastaavalta alueelta, ja niitä on jatkettava, kunnes kiinteistölle jäävän maaperän haitta-ainepitoisuudet eivät ylitä seuraavia puhtausarvoja:

Haitta-aine	Puhtausarvo (mg/kg)
Öljyhiilivetyjakeet C <sub>5</sub> -C <sub>10</sub>	100
Öljyhiilivetyjakeet >C <sub>10</sub> -C <sub>21</sub>	300
Öljyhiilivetyjakeet >C <sub>21</sub> -C <sub>40</sub>	600

Mikäli kaivualueilta, tai mahdollisesti muissa kiinteistöltä otetuissa maanäytteistä todetaan edellä mainittujen lisäksi muita polttonesteperäisiä haitta-aineita, on puhtausarvoina näiden aineiden osalta noudatettava ainekohtaisesti valtioneuvoston asetuksen (214/2007) alempia ohjearvoja (YSL 133 §).

- 2) Maaperän puhtausarvot katsotaan riittäväksi, kun määräyksessä 5 mainittujen jäännöspitoisuusnäytteiden laboratorioanalyysituloksista on vähennetty käytetyn analyysimenetelmän määrittystarkkuus. Jäännöspitoisuusnäytteiden haitta-ainepitoisuudet on esitettävä puhdistustyön loppuraportissa mg/kg -arvoina kuiva-ainetta kohti (YSL 136 §).

- 3) Mikäli kiinteistölle jää parhaasta mahdollisesta kaivutyöstä huolimatta jäännöspitoisuusnäytteiden perusteella maita, joissa haitta-ainepitoisuudet ylittävät puhtausarvot, on maaperän puhdistustöitä jatkettava myöhemmin tämän päätöksen mukaisesti, tai puhdistustarve on arvioitava kokonaan uudelleen (YSL 135 §).

#### **Puhdistustyön ohjaus**

- 4) Maaperän puhdistustöiden ohjauksessa on käytettävä asiantuntijaa, jolla on voimassa oleva ympäristönäyteenottajan henkilösertifikaatti, tai hyvä kokemus pilaantuneen maaperän puhdistustyön ohjauksesta (YSL 136 §).

#### **Puhdistustyön lopputuloksen toteaminen**

- 5) Maaperän puhdistustyön lopputulos on todettava alueelle jäävästä maaperästä kootavien jäännöspitoisuusnäytteiden avulla. Jokaista n. 100 m<sup>2</sup>:n suuruista puhdistettua aluetta kohti on koottava yksi jäännöspitoisuusnäyte. Puhdistetun alueen pinta-alasta huolimatta on jokaisesta puhdistamiseksi tehdystä kaivannosta otettava ainakin kaksi (2) jäännöspitoisuusnäytettä (yksi kaivannon pohjaa ja toinen kaivannon seinämiä edustava näyte).

Jäännöspitoisuusnäytteen, jonka tulee olla useammasta osanäytteestä koottu kokoomanäyte, on edustettava mahdollisimman hyvin alueelle jäävää maaperää.

Jokainen puhdistustyön lopputulosta edustava jäännöspitoisuusnäyte on analysoitava laboratoriossa sellaisella menetelmällä, että saatuja tuloksia voidaan verrata määräyksessä 1 asetettuihin puhtausarvoihin (YSL 136 §).

#### **Poistettavien maiden haitta-ainepitoisuuksien seuranta ja maiden käsittely**

- 6) Maaperän puhdistustyön yhteydessä alueelta poistettavat haitta-ainepitoiset maat on toimitettava käsiteltäväksi laitokselle, jolla on ympäristönsuojelulain (527/2014) 27 §:n tarkoittama lupa käsitellä haitta-ainepitoisia maa-ainesjätteitä. Poistettavat maa-ainesjätteet on luokiteltava ensisijaisesti jätteen vastaanottajan ohjeiden mukaisesti. Ellei näitä ohjeita anneta, maat on luokiteltava ja toimitettava käsittelyyn seuraavasti:

Maa-ainesjäte on luokiteltava pilaantuneeksi maa-ainesjätteeksi, jos yhdenkin haitallisen aineen kokonaispitoisuus jätteessä ylittää varmasti ja luotettavasti todettuna valtioneuvoston asetuksen 214/2007 alemmat ohjearvot. Pilaantunut maa-ainesjäte on luokiteltava vaaralliseksi jätteeksi, mikäli jätteen haitta-aineiden vaaraominaisuuksille asetetut vaarallisen jätteen raja-arvot ylittyvät.

Vaaralliseksi jätteeksi ja pilaantuneeksi maa-ainesjätteeksi luokitellut jätteet on toimitettava käsiteltäväksi laitokselle, jolla on ympäristönsuojelulain (527/2014) 27 §:n tarkoittama ympäristölupa kyseisten jätteiden käsittelyyn.

Maat, joissa haitta-ainepitoisuudet varmasti ja luotettavasti todettuna alittavat alemmat ohjearvot, mutta ylittävät kynnyksarvot, on luokiteltava pilaantumattomaksi maa-aineksi, jossa on kohonneita haitta-ainepitoisuuksia.

Tällaisia maita voidaan käyttää kiinteistöllä kaivantojen täytemainana. Mikäli näin ei voida menetellä, on kyseiset maat toimitettava käsiteltäväksi laitokselle, jolla on ympäristönsuojelulain (527/2014) 27 §:n tarkoittama ympäristölupa kyseisten jätteiden käsittelyyn.

Maat, joissa haitta-ainepitoisuudet varmasti ja luotettavasti todettuna alittavat valtioneuvoston asetuksen kynnysarvot, ovat pilaantumattomia. Pilaantumattomaksi todettujen maiden käyttöä ei ole tarvetta rajoittaa (YSL 136 §).

- 7) Maaperän puhdistustyöstä vastaavan on selvitettävä hyvissä ajoin ennen puhdistustöiden aloitusta, minne kiinteistöltä poistettavat haitta-ainepitoiset maa-ainejätteet voidaan toimittaa käsiteltäväksi. Asiasta on oltava yhteydessä ainakin vastaanottoon suunnitellun laitoksen jätteen vastaanotosta vastaavan kanssa. Käsitteilyyn valittujen laitosten yhteystiedot ja käsittelyä koskeva ympäristölupatieto (laitoksen nimi ja osoite, sekä jätteiden käsittelyä koskeva lupatieto) on ilmoitettava puhdistustyön aloitusilmoituksessa. Muuttuvista tiedoista on ilmoitettava viipymättä (YSL 136).
- 8) Maa-ainejätettä saa luovuttaa kuljetettavaksi vain sille, jolla on jätelain (646/2011) 94 §:n mukaisen ilmoituksen perusteella oikeus harjoittaa jätteen ammattimaista kuljetusta, ja joka on tästä syystä merkitty jätehuoltorekisteriin (JL 94 §).
- 9) Pilaantunutta maa-ainesta sisältävistä kuormista on laadittava siirtoasiakirjat, joista on käytävä kuormakohtaisesti ilmi ainakin seuraavat asiat:
  - Jätteen haltijan, kuljettajan ja vastaanottajan yhteystiedot,
  - Jätteen siirron ajankohta, sekä jätteen siirron aloitus- ja päättymispaikka,
  - Kuormassa olevan jätteen jäteluettelon (ympäristöministeriön asetus 1129/2001 yleisimpien jätteiden sekä ongelmajätteiden luettelosta) mukainen nimike, maa-ainejätteen määrä- ja haitta-ainepitoisuustiedot sekä vahvistus annettujen tietojen oikeellisuudesta (JL 121 §).
- 10) Jätehuoltorekisteriote ja pilaantuneen maan siirtoasiakirja on oltava mukana kuljetuksen aikana. Ne on pyydettäessä esitettävä valvontaviranomaisille ja poliisille. Siirtoasiakirja on luovutettava siirron päätyttyä jätteen vastaanottajalle ja siitä on siirron päätyttyä käytävä ilmi jätteen vastaanottajan vahvistus jätteen vastaanotosta (JL 98 § ja 121 §).

## Töiden raportointi

- 11) Maaperän puhdistustöistä on laadittava loppuraportti, jossa on esitettävä ilmoituksessa mainittujen ja tässä päätöksessä määrättyjen asioiden lisäksi ainakin seuraavat tiedot:
  - Puhdistustöiden kohteena olleen alueen tunnistetiedot (käyntiosoite, kiinteistötunnus).
  - Puhdistustöiden aloitus- ja lopetuspäivät ja työn kokonaiskesto.
  - Kartta, joista selviää tarkasti, mistä kohdista puhdistustöiden yhteydessä paikaltaan poistetut maat on poistettu, poistosyvyydet, ja mistä kohdista laboratoriossa analysoidut jäännöspitoisuusnäytteet on otettu.
  - Kaivualueelle jääneen maan jäännöspitoisuudet ja kopiot jäännöspitoisuusnäytteiden analyysitodistuksista, joista käy selville käytetyt analyysimenetelmät ja niiden määrittystarkkuudet.
  - Kenttämittaustulosten luotettavuuden arvioimiseksi käytettyjen maanäytteiden laboratorioanalyysitodistukset.
  - Poistettujen maa-ainejätteiden käsittelypaikkatiedot (laitos, osoite) ja niihin toimitetun maan ja maiden sisältämien haitta-aineiden kokonaismäärät.
  - Taulukot, joihin on koottu tiedot käsittelypaikkoihin toimitetun maa-ainejätteen määrästä (t) ja haitta-ainepitoisuuksista.
  - Arvio töiden toteutukseen ja lopputulokseen vaikuttaneista tekijöistä, sekä esitykset jatkotoimenpiteistä.

Loppuraportti ja muut tässä päätöksessä määrätyt ilmoitukset on toimitettava Varsinais-Suomen ELY -keskuksen kirjaamoon (PL 523, 20101 Turku), tai sähköisenä tiedostona osoitteeseen [kirjaamo.varsinais-suomi@ely-keskus.fi](mailto:kirjaamo.varsinais-suomi@ely-keskus.fi). Loppuraportti on toimitettava ELY-keskukselle kolmen kuukauden kuluessa siitä kun puhdistustyöt ovat päättyneet. Mikäli puhdistustyön lopputuloksesta halutaan ELY -keskuksen mielipide, on sitä pyydettävä erikseen, esim. liittämällä asiaa koskeva lausuntopyyntö loppuraportin saatekirjeeksi.

Raportti ja tässä päätöksessä mainitut ilmoitukset on lisäksi toimitettava tiedoksi Naantalin kaupungin ympäristösuojeluviranomaiselle (YSL 136 §).

### Muut asiat

- 12) Puhdistustyöstä vastaavan on ennen kaivutyön aloitusta toimitettava Varsinais-Suomen ELY -keskukselle ja Naantalin kaupungin ympäristösuojeluviranomaiselle puhdistustyön aloitusilmoitus. Aloitusilmoituksesta on käytävä ilmi puhdistustyön ohjauksessa käytettävän henkilön yhteystiedot, poistettavien maa-ainejätteiden vastaanottajan yhteystiedot sekä puhdistustyön tarkka aloituspäivä. Muuttuvista tiedoista on ilmoitettava välittömästi. Puhdistustyön päättymisestä on ilmoitettava ELY -keskukselle ja Naantalin kaupungin ympäristösuojeluviranomaiselle (YSL 136 §).
- 13) Kiinteistön luovuttajan tai vuokraajan on esitettävä kiinteistön uudelle omistajalle tai haltijalle tiedot alueella tehdyistä maaperän puhdistustoimenpiteistä (YSL 139 §).
- 14) ELY -keskus voi maaperän puhdistamiseen liittyvien ennalta arvaamattomien tulosten tai seikkojen perusteella antaa tarvittaessa maaperän puhdistamiseen liittyviä ohjeita tai määräyksiä (YSL 136 §).

### PERUSTELUT

Ilmoituksessa esitettyjen tietojen perusteella maaperän puhdistamista ja maa-ainesjätteiden käsittelyä koskeva asia on ratkaistu ympäristönsuojelulain 136 §:ssä mainitun ilmoituksen johdosta tehtävän päätöksen perusteella. Ilmoituksessa ja sen johdosta tehtävässä päätöksessä voidaan ympäristönsuojelulain 136 §:n mukaan ratkaista myös puhdistamisen yhteydessä kaivetun maa-aineksen hyödyntämistä kaivu-alueella koskeva asia.

Päätöksen määräykset ovat tarpeen puhdistustyön tavoitteita, maa-aineksen hyödyntämistä, puhdistustyön valvontaa ja lopputuloksen arviointia varten.

### Määräyskohtaiset perustelut

Ympäristönsuojelulain 133 §:n mukaan pilaantunut maaperä on puhdistettava siihen tilaan, ettei siitä puhdistustyön päätyttyä voi aiheutua terveyshaittaa, eikä haittaa tai vaaraa ympäristölle. ELY -keskus katsoo, että edellä mainittu vaatimus on saavutettavissa, kun kiinteistöltä poistetaan maat, joissa öljyhiilivetyjakeiden pitoisuudet ylittävät ilmoituksessa mainitut arvot. Puhdistustyön valvontaa ja ohjausta helpottaa, kun edellä mainitut puhtausarvot on lueteltu määräyksessä. Mikäli maaperässä todetaan öljyhiilivetyjakeiden lisäksi muita polttonesteiden jakelutoiminnasta maahan päässeitä haitta-aineita, on puhtausarvoina näiden aineiden osalta noudatettava valtioneuvoston asetuksen (214/2007) alempia ohjearvoja, jotta terveys- tai ympäristöhaitta tai -vaara saadaan näidenkin aineiden osalta poistettua (YSL 136 §).

Puhdistustyön lopputuloksen arviointiin tarvittavista jäännöspitoisuusnäytteistä analysoitujen haitallisten aineiden määritystarkkuus on tiedettävä, jotta analysoituja pitoisuusarvoja voidaan verrata asetettuihin puhtausarvoihin (määräys 2).

Puhdistustöiden jatkamista koskeva määräys on tarpeen, mikäli kiinteistölle jää nyt ilmoitetuista puhdistustöistä huolimatta puhtausarvot ylittäviä maa-alueita. Muussa tapauksessa puhtausarvot ylittävistä maista voi aiheutua terveys- tai ympäristöhaittaa tai vaaraa. Puhdistustarpeen uudelleen arviointi on uusien haitta-ainetietojen perusteella mahdollista, mutta tällöin on varauduttava myös siihen, että nyt asetettuja puhtausarvoja voidaan joutua myös tiukentamaan (määräys 3).

Puhdistustyön ohjauksessa on käytettävä asiantuntijaa, jotta mm. tässä päätöksessä määrätyt näytteet voidaan ottaa ja haitta-ainepitoiset maat luokitella asiantuntevasti ja luotettavasti (määräys 4).

Puhdistustyön lopputuloksen arviointi edellyttää, että kaivantoihin jäävän maaperän haitta-ainepitoisuudet selvitetään ainakin määrältään riittävien jäännöspitoisuusnäytteiden avulla. Jäännöspitoisuusnäytteiden öljyhiilivetypitoisuudet on analysoitava menetelmällä, joka tunnistaa puhtausarvoiksi asetetut öljyhiilivetyjakeet (määräys 5).

Haitta-ainepitoiset maa-ainesjätteet on toimitettava asianmukaiseen käsittelyyn, koska muussa tapauksessa haitta-aineista voi uudessa sijoituskohteessa aiheutua haittaa tai vaaraa terveydelle tai ympäristölle. Jotta voidaan varmistua jätteiden asianmukaisesta käsittelystä, on maiden luokittelussa ensisijaisesti noudatettava jätteen vastaanottajan ohjeita tai määräyksessä mainittua menettelyä (määräys 6).

Maiden käsittelyyn suunniteltujen laitosten yhteys- ja lupatiedot on ilmoitettava ELY -keskukselle ennen kaivutöiden aloitusta puhdistustyön valvontaa varten (määräys 7).

Maa-ainesjätteiden asianmukaiseen käsittelyyn kuuluu osaltaan se, että jäte luovutetaan kuljetettavaksi vain sille, joka on merkitty jätehuoltorekisteriin (määräys 8).

Pilaantuneen maa-ainejätteen kuormakohtaiset siirtoasiakirjat ovat tarpeen viranomaisvalvontaa ja jätteen vastaanottajan toimenpiteitä varten (määräys 9).

Jätehuoltorekisteriote ja siirtoasiakirja on oltava kuljetuksen mukana mm. viranomaisvalvontaa varten (määräys 10).

Pilaantuneen maaperän puhdistustyön lopputuloksen arviointi edellyttää, että puhdistustyöstä laaditaan loppuraportti, jossa esitetään ainakin määräyksessä mainitut tiedot (määräys 11).

Puhdistustyön aloituksesta ja lopettamisesta on ilmoitettava puhdistustyön valvontaa varten (määräys 12).

Maa-alueen luovutukseen liittyvä selontekovelvollisuus edellyttää, että alueen luovuttajan tai vuokraajan on esitettävä uuden omistajan tai haltijan tiedot alueella tehdyistä maaperän puhdistustoimenpiteistä (määräys 13).

Maaperän puhdistustyöhön liittyvien ympäristö- ja terveyshaittojen tai -vaarojen torjumiseksi tai vähentämiseksi voidaan joutua antamaan lisäohjeita tai määräyksiä, joihin ilmoitusta käsiteltäessä ei ole osattu varautua (määräys 14).

## Sovelletut säännökset

Ympäristönsuojelulaki (527/2014) 16 §, 133 §, 135 §, 136 §, 139 §, 226 § ja 237 §  
 Ympäristönsuojeluasetus (713/2014) 24 - 26 §  
 Valtioneuvoston asetus maaperän pilaantuneisuuden ja puhdistustarpeen arvioinnista (214/2007) 1- 6 §  
 Valtioneuvoston asetus jätteistä (179/2012) 20 §, 24 § ja 33 §  
 Hallintolaki (434/2003) 54 - 58 §  
 Valtioneuvoston asetus elinkeino-, liikenne- ja ympäristökeskuksen maksullisista suoritteista (1731/2015) 3 ja 6 §, sekä liitteen kohta "pilaantuneen maaperän puhdistamisesta tehtävän ilmoituksen käsittely".  
 Ympäristöministeriön asetus (1129/2001) yleisimpien jätteiden sekä ongelmajätteiden luettelosta

## PÄÄTÖKSEN VOIMASSAOLO

Tämä päätös on voimassa 1.10.2019 asti.

Jos tämän päätöksen voimassaolon aikana annetaan ympäristönsuojelulain tai jätelain nojalla asetuksia, joissa on päätöksessä annettuja määräyksiä ankarampia säännöksiä, on kyseisiä asetuksia tämän päätöksen estämättä noudatettava.

## SUORITEMAKSU JA SEN MÄÄRÄYTYMINEN

Suoritemaksu 1155 euroa.

Maksu määräytyy valtioneuvoston asetuksen (1731/2015) elinkeino-, liikenne- ja ympäristökeskusten maksullisista suoritteista, ja sen liitteenä olevaan maksutaulukon kohdan "pilaantuneen maaperän puhdistamisesta tehtävän ilmoituksen käsittely" mukaisesti. Maksutaulukon mukaan ilmoituksen käsittelymaksu on 55 euroa kultakin asian käsittelyyn kuluvalta tunnilta.

Yksikön päällikkö



Lassi Liippo

Ylitarkastaja



Esa Wihlman

## PÄÄTÖKSESTÄ TIEDOTTAMINEN

**Päätös** Joni Silvennoinen, Arvinkatu 2 C 9, 20100 Turku

**Suoritemaksu**

Joni Silvennoinen, Arvinkatu 2 C 9, 20100 Turku

**Tiedoksianto**

Ramboll Finland Oy / Suvi Pekkarinen, Linnankatu 3 a B, 20100 TURKU  
 Naantalin kaupunki / ympäristönsuojeluviranomainen, PL 43, 21101 NAANTALI  
 Naantalin kaupunki / kaupunginhallitus, PL 43, 21101 NAANTALI



## Jäljennös päätöksestä

Suomen ympäristökeskus (sähköinen asiakirja osoitteeseen: kirjaa-  
mo.syke@ymparisto.fi)

## Yleistiedoksianto päätöksestä

Naantalın kaupungin ilmoitustaulu

## MUUTOKSENHAKU

Tähän päätökseen saa hakea muutosta valittamalla Vaasan hallinto-oikeuteen. Asian käsittelystä perittävästä maksusta valitetaan samassa järjestyksessä kuin pääasiasta. Valitusoikeus tähän päätökseen on:

- sillä, jonka oikeutta tai etua asia saattaa koskea
- rekisteröidyllä yhdistyksellä tai säätiöllä, jonka tarkoituksena on ympäristön-, terveyden- tai luonnonsuojelun taikka asuin ympäristön viihtyisyyden edistäminen, ja jonka toiminta-alueella kysymyksessä olevat ympäristövaikutukset ilmenevät
- toiminnan sijaintikunnalla ja muulla kunnalla, jonka alueella toiminnan ympäristövaikutukset ilmenevät;
- toiminnan sijaintikunnan ja vaikutusalueen kunnan ympäristönsuojeluviranomaisella;
- muulla asiassa yleistä etua valvovalla viranomaisella.

Valitusosoitus on liitteenä.

## LIITTEET (kopiot ilmoituksesta)

Kiinteistörekisterin karttaote  
Kartta, koekuopat ja analysoidut pitoisuudet

### Muut liitteet

Valitusosoitus (VHO JP ILM)  
Asiakaspalautetiedote ilmoituksen tekijälle

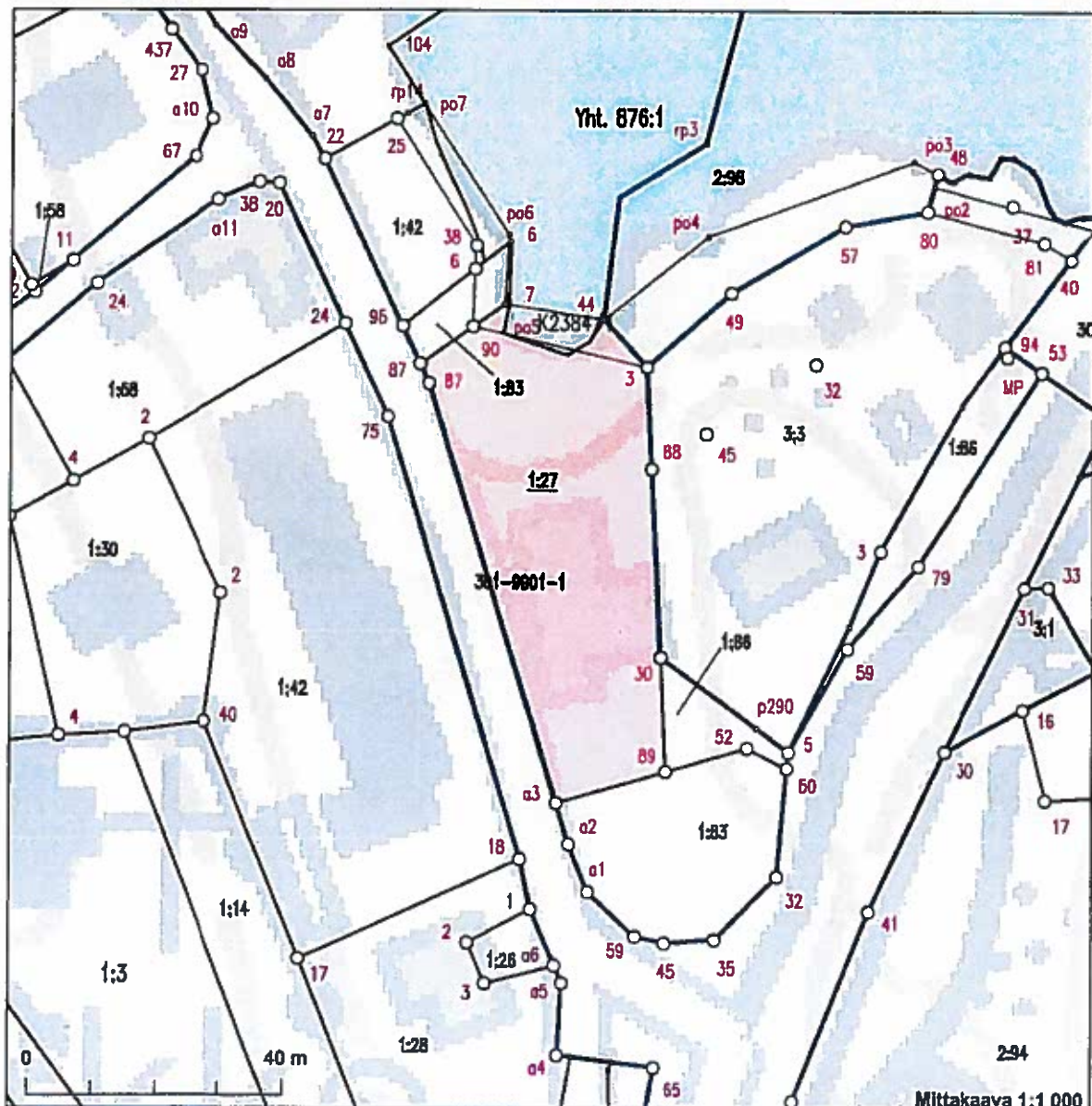


Kiinteistötunnus: 529-485-1-27  
 Kunta: Naantali (529)  
 Rekisterikylä: Tammisaari (485)  
 nimi: LEPPÄLAHTI  
 Palstojen lukumäärä: 1

Rekisteriyksikön alueella on asemakaava ja yleiskaava.

Tulostettu kiinteistötietojärjestelmästä 21.1.2014.

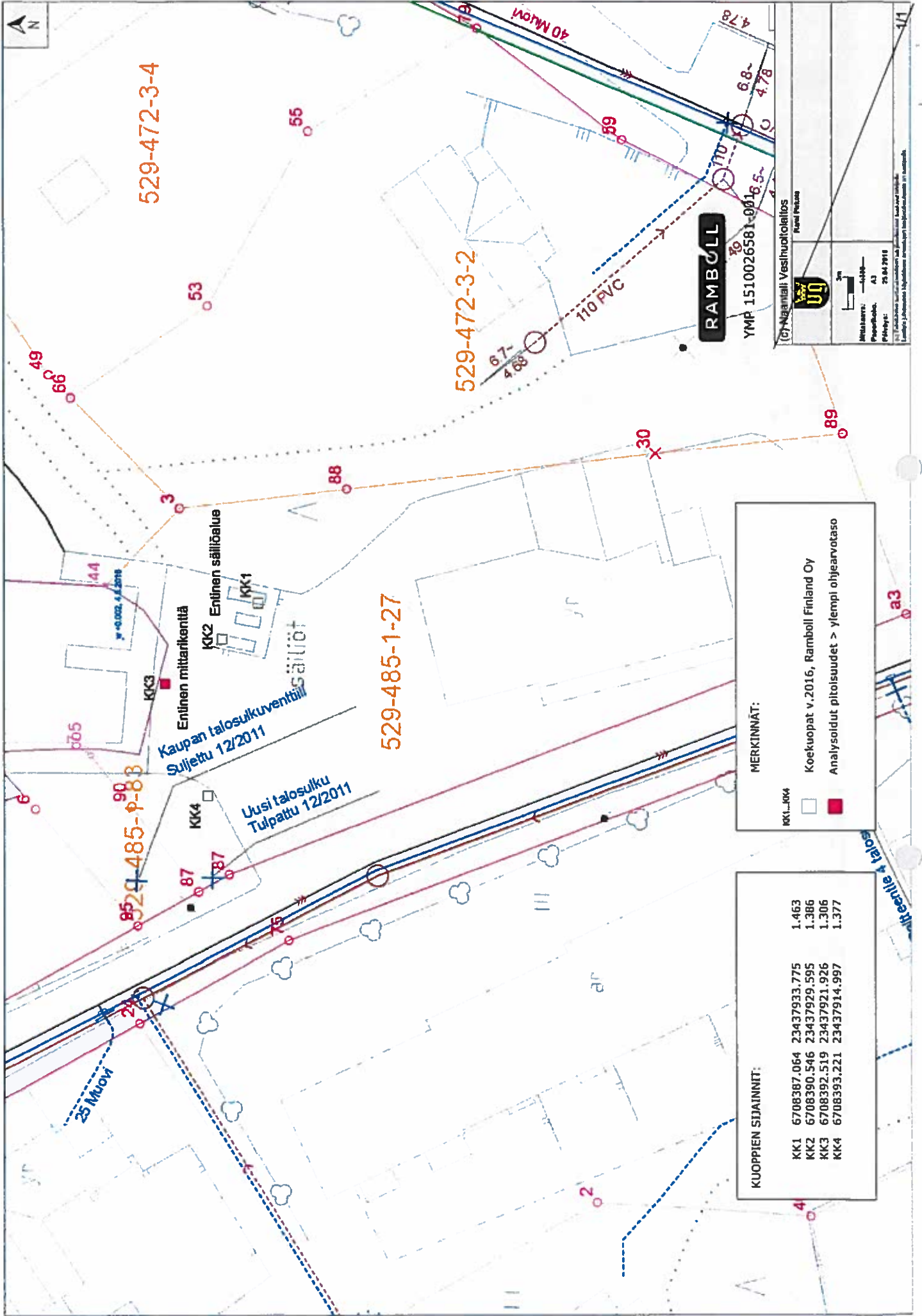
Kiinteistörekisterin tiedoissa voi olla puutteita ja epätarkkuuksia.  
 Rekisteriyksikön tarkka alueellinen ulottuvuus selviää  
 toimitusasiakirjoista ja maastosta. Rekisteritiedoista katso tarkemmin  
[www.maanmittauslaitos.fi/rekisteritiedot](http://www.maanmittauslaitos.fi/rekisteritiedot).



6716216

Kartta on tulostettu  
 ETRS-TM35FIN-koordinaatistossa.  
 Taustakartta on viitteellinen.

6716045  
 216376



© Nigantti Vesihuolto Oyj

Fuori mittaus

Mittaus: 436  
Päivä: 43  
Pöytä: 25.04.2016

1:1  
1:1  
1:1

**MERKINNÄT:**

KK1...KK4

□ Koekuopat v.2016, Ramboll Finland Oy

■ Analysoidut pituisuudet > ylempi ohjearvotaso

**KUoppien sijainnit:**

KK1	6708387.064	23437933.775	1.463
KK2	6708390.546	23437929.595	1.386
KK3	6708392.519	23437921.926	1.306
KK4	6708393.221	23437914.997	1.377



## VALITUSOSOITUS

### Valitusviranomainen

Tähän päätökseen sekä sen käsittelystä perittyyn maksuun saa hakea muutosta Vaasan hallinto-oikeudelta kirjallisella valituksella.

### Valitusaika

Valitus on tehtävä 30 päivän kuluessa päätöksen antopäivästä, sitä päivää lukuun ottamatta. Jos määräajan viimeinen päivä on pyhäpäivä, lauantai, itsenäisyyspäivä, vapunpäivä, jouluaatto tai juhannusaatto, valitusaika jatkuu vielä seuraavana arkipäivänä.

### Valituskirjelmän sisältö ja allekirjoittaminen

Valituskirjelmässä on ilmoitettava:

- \* valittajan nimi ja kotikunta
- \* jos valittajan puhevaltaa käyttää hänen laillinen edustajansa tai asiamiehensä taikka jos valituksen laatijana on joku muu henkilö, on myös tämän nimi ja kotikunta ilmoitettava
- \* postiosoite, puhelinnumero ja mahdollinen sähköpostiosoite, joihin asian käsittelyä koskevat ilmoitukset valittajalle voidaan toimittaa
- \* päätös, johon haetaan muutosta
- \* miltä kohdin päätökseen haetaan muutosta ja mitä muutoksia päätökseen vaaditaan tehtäväksi
- \* perusteet, joilla muutosta vaaditaan

Valittajan, laillisen edustajan tai asiamiehen on allekirjoitettava muutoin kuin sähköisesti (telekopiona tai sähköpostilla) toimitettava valituskirjelmä.

### Valituskirjelmän liitteet

Valituskirjelmään on liitettävä:

- \* elinkeino-, liikenne- ja ympäristökeskuksen päätös alkuperäisenä tai jäljennöksenä
- \* asiakirjat, joihin valittaja vetoaa vaatimuksensa tueksi, jollei niitä ole jo aikaisemmin toimitettu viranomaiselle
- \* asiamiehen valtakirja, asianajajan ja yleisen oikeusavustajan tulee esittää valtakirja ainoastaan, jos valitusviranomainen niin määrää
- \* toimitettaessa valituskirjelmä sähköisesti selvitys asiamiehen toimivallasta

### Valituskirjelmän toimittaminen perille

Valituskirjelmä on toimitettava Vaasan hallinto-oikeuden kirjaamoon. Valituskirjelmän on oltava perillä määräajan viimeisenä päivänä ennen virka-ajan päättymistä. Valituskirjelmän voi toimittaa perille henkilökohtaisesti, lähetin välityksellä, postitse tai sähköisesti. Postiin valituskirjelmä on jätettävä niin ajoissa, että se ehtii perille valitusajan viimeisenä päivänä ennen viraston aukioloajan päättymistä. Sähköisesti (telekopiona tai sähköpostilla) toimitetun valituskirjelmän on oltava käytettävissä hallinto-oikeuden vastaanottolaitteessa tai tietojärjestelmässä valitusajan viimeisenä päivänä ennen virka-ajan päättymistä.

### Oikeudenkäyntimaksu

Valittajalta peritään asian käsittelystä hallinto-oikeudessa oikeudenkäyntimaksu 250 euroa. Tuomioistuinmaksulaissa (1455/2015) on erikseen säädetty eräistä tapauksista, joissa maksua ei peritä.

### Vaasa hallinto-oikeuden yhteystiedot:

Postiosoite: PL 204, 65101 Vaasa

Käyntiosoite: Korsholmanpuistikko 43

Puhelin: 0100 86360

Telekopio: 010 36 42760

Sähköposti: [vaasa.hao@oikeus.fi](mailto:vaasa.hao@oikeus.fi)

Aukioloaika: 8.00-16.15