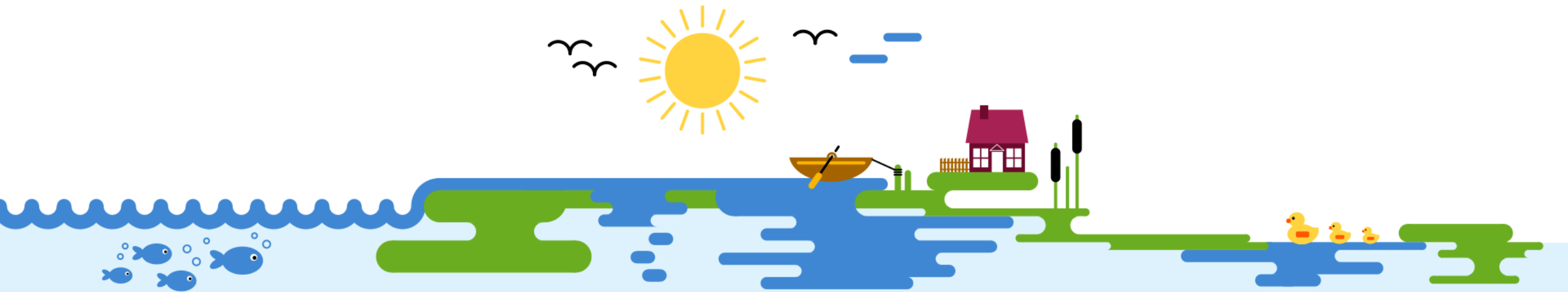


# Vesienhoidon keskeiset kysymykset työohjelma ja aikataulu 2022-2027

Kokemäenjoen-Saaristomeren-Selkämeren vesienhoitoalue

**YHTEENVETO ALUEKOHTAISESTA KUULEMISPALAUTTEESTA**  
**LOKAKUU 2018**



*Vaikuta vesiin!*

# Aluekohtaisia kommentteja

- Hauhon reitillä on fosforikuormitusta, ja turvetuotannolla on mainittavan arvoista vaikutusta
- Pohjavesiriskejä Hämeenlinnan seudulla aiheuttavat pilaantuneet maa-alueet, liikenne, maa-ainesten otto sekä maatalous
  - Pilaantumisriskiä aiheuttava toiminta pyritään sijoittamaan pohja-vesialueiden ulkopuolelle, mutta on liian paljon riskitoimintoja, joita sijoitetaan pohjavesialueille
  - Hämeenlinnan kaupunki selvittää pohjavesien laatua suljetuilla kaatopaikoilla
- Varsinais-Suomen alueella tulisi keskittää toimenpiteitä mm pohjavesien laadun turvaamiseen
- Hämeenlinnan kaupunki laatii vuosittain seurantaohjelman pintavesien tutkittaviksi kohteiksi, muutaman vuoden välein laaditaan laajempi raportti



*Vaikuta vesiin!*

# Aluekohtaisia kommentteja

- Varsinais-Suomen alueella tulisi keskittää toimenpiteitä maa- ja metsätalouden toimenpiteiden tehostamiseen, pohjavesien laadun turvaamiseen, jätevesihaittojen hallintaan, liikenteen ja tienpidon vaikutusten hallitsemiseen ja valumavesien hallintaan
- Varsinais-Suomen alueella on tärkeää, että valumavesien (hule- ja ojavesien) kartoitus ja laatu tulisi tarkemmin määrittää kuntakohtaisesti, jolloin valumavesien kuormituslähteet voidaan tiedostaa paremmin
- Toimenpiteitä tarvitaan varsinkin maatalouden kuormituksen vähentämiseksi Loimijoen alajuoksulla. Loimijoen yläpuolisella järviolueella ja Loimijoella on tarvetta monipuolisille vesiensuojelutoimille.



*Vaikuta vesiin!*

# Aluekohtaisia kommentteja

- Vanajan reitillä tulee hyvän tilan saavuttamiseksi vähentää maatalouden ravinnekuormitusta
- Raportissa esitetyn lisäksi Kangasalan Kirkkojärvässä on meneillään kaksi ravintoketjukurinnotushanketta: hoitokalastushanke, jossa särkikaloja tehokalastetaan, ja hauki-hanke, jossa istutetaan suuri määrä hauen poikasia
- Kokemäenjokea ei oltu tarkasteltu lainkaan vedenoton näkökulmasta



*Vaikuta vesiin!*

# Aluekohtaisia kommentteja/Karvianjoki

- Turpeenkaivuun vaikutuksista Karvianjoen vesistön, eritoten pääuoman, veden laatuun ja sitä kautta vaikutuksista vesiekosysteemiin ollaan todella huolestuneita
- Erityisen huolestuneita ollaan endeemisen taimenen ja jokihelmisimpukan selviytymisestä ja lisääntymisestä
- Karvianjoen vesistöalueella on yli 20 turpeenkaivuualuetta, ja lisää on tulossa. Mikään taho ei ole selvittänyt ko. turpeenkaivuualueiden päästöjen yhteisvaikutusta Vahokoskessa
- Mikään taho ei ole selvittänyt turpeenkaivuun ja pohjaveden oton yhteisvaikutusta Karvianjoen pääuoman vedenlaatuun
- Veden laatua arvokkaimmissa vesistön osissa huonontaa merkittävästi se, että ympäristölupaviranomaiset antavat turpeenkaivuulupia Natura-purojen alueelle
- Yllä sanotuista syistä johtuen vesistön hyvää tilaa ei yhdistyksen mielestä saavuteta edes vuoteen 2027 mennessä



*Vaikuta vesiin!*

# Aluekohtaisia kommentteja

- Kiskonjoki-Uskelanjoki-Halikonjoki: Toimenpiteitä tarvitaan erityisesti maatalouden kuormituksen vähentämiseksi, mutta myös metsätalouden ja haja-asutuksen osalta
- Vakka-Suomi: Toimenpiteitä tarvitaan erityisesti maa- ja kotieläintalouden, mutta myös metsätalouden, turvetuotannon sekä haja-asutuksen vesistökuormituksen vähentämiseksi.
- Aurajoki-Paimionjoki ja Eurajoki-Lapinjoki-Sirppujoki: Toimenpiteitä tarvitaan erityisesti maatalouden kuormituksen vähentämiseksi



*Vaikuta vesiin!*

# Aluekohtaisia kommentteja

- Merikarvianjoen ravinnekuorma rehevöittää merenlahtia. Ravinnekuormaa tulee Merikarvianjokeen Karvianjoesta
- Vedenlaatu vaikuttaa Merikarvianjokeen nouseviin meritaimenen ja merilohen ilmenemiseen
- Vaikutuksia on myös alueen yleiseen viihtyvyyteen, veneilyyn, uimakelpoisuuteen ja loma-asumiseen



*Vaikuta vesiin!*

# Aluekohtaisia kommentteja

- Oriveden ja Juupajoen alueen asukkailla on huolenaiheena veden tummuminen, ja Längelmäveden alueella rantojen mataloituminen ja umpeenkasvu. Hyväkuntoisillakin järvillä on ajoittain sini- ja limalevää.
- Längelmäveden vedenkorkeuksia tulee ennakoida
- Suunnitelmassa ei mainita Lammin jäteveden puhdistamo Ormajärven rannalla eikä hulevesien vaikutusta jäteveden ylivuotoihin ja puhdistamon suorituskykyyn
  - Rankkojen sateiden yhteydessä suoraan viemäriverkoston kautta jätevedenpuhdistamolle päätyvät hulevedet aiheuttavat toistuvasti ylivuototilanteen
  - Yhdistys toivoo, että Vesienhoidon keskeisissä kysymyksissä otettaisiin huomioon järven rannalla sijaitsevan Lammin jätevedenpuhdistamon toiminnan jatkuminen pitkälle tulevaisuuteen ja sen mahdolliset vaikutukset järven tilaan



*Vaikuta vesiin!*



# Aluekohtaisia kommentteja

- Merenkurkun alueella tehtävä suuri määrä ruoppauksia muodostaa mahdollisen uhan vesialueen luontoarvoille
- Pohjanlahteen laskevien jokien osalta hyvän ekologisen tilan saavuttaminen ei vaikuta mahdolliselta 2027 mennessä. On välttämätöntä ohjata työhön riittävästi resursseja
- Selkämeren eteläistä rannikkovesialuetta tulee tarkastella esitettyä kattavammin



*Vaikuta vesiin!*

# Aluekohtaisia kommentteja

- Paimionjoella tehdään työtä vedenlaadun ja virkistyskäytön edistämiseksi, ja koska Paimionjoki on valuma-alueeltaan suurin Saaristomereen laskeva joki, on paikallistason työllä merkitystä laajemminkin
- Jätevedenpuhdistamoiden häiriöpäästöt Paimionjokeen tulee saada estettyä. Häiriöpäästöjen vähentämiseksi on tehostettava käytännön toimia toimintavarmuuden parantamiseksi. Ilmastonmuutoksen vaikutukset sateisiin on huomioitava mitoituksessa
- Kalateiden rakentaminen olisi kannatettavaa
- Tulisi selvittää, onko pumppaukselle Paimionjoesta Aurajokeen vedenhankinnan tarpeiksi vielä todellista tarvetta



*Vaikuta vesiin!*

# Aluekohtaisia kommentteja

- Pirkanmaan liitto on ollut mukana laatimassa Hämeen järviltä Satakunnan suistoon - Kokemäenjoen vesistöalueen vesivisiota 2050
- Pirkanmaan harjujaksoilla on syytä huomioida matkailu- ja virkistystavoitteet
- Luonnon monimuotoisuuden näkökulmasta Pirkanmaan liitto haluaa nostaa esille jokihelmisimpukan elinympäristöt, ja ympäristön monikäyttöarvojen näkökulmasta Pirkanmaan keskeiset harjujaksot



*Vaikuta vesiin!*

# Aluekohtaisia kommentteja

- Lestijoen vesistöalueen keskeisenä ongelmana on Lestijoen tulvariski. Tulvariski uhkaa siirtyä toiseen paikkaan Hillilän ja Tomujoen kylien alueelle, jossa viljellään merkittävä osa Suomessa tuotettavasta ruokaperunasta. Perunapelloille nouseva tulva voi myös huuhtoa laajalta alueelta kiintoainesta Lestijokeen
- Tulvariski on osoittautunut erityisen suureksi Perhonjoen ja Korpilahdenojan alajuoksulla, valtatie 8:n läheisyydessä



*Vaikuta vesiin!*

# Aluekohtaisia kommentteja

- Ähtärin ja Pihlajaveden reitit: Luokittelun tulee pohjautua ennen kaikkea tutkimuksiin ja selvityksiin. Tässä tapauksessa se pohjautuu pääosin vain riskiin ja sen arviointiin. Kun mitattua tietoa on vähän, johtopäätökset saattavat ovat melko hataralla pohjalla. Tämä tulee huomioida toimintaohjelmassa.
- Ähtärin ja Pihlajaveden reitit: Reitti on yksi kyseisen vesienhoitoalueen parhaista osa-alueista, mikä tulisi tuoda tekstissä esiin.
- Ähtärinjärven tila huononee edelleen, suunnittelu ja mahdolliset toimenpiteet eivät ole auttaneet. Järvi kuitenkin luokitellaan ekologiselta tilaltaan hyväksi. Tässä on suuri ristiriita.



*Vaikuta vesiin!*

# Aluekohtaisia kommentteja

- Keuruun reitti: reitin tila on yksi parhaimmista koko vesienhoitoalueella, mikä on syytä tuoda esiin. Tekstin mukaan metsätalous uhkaa alentaa vesistön tilaa, mutta missään ei ole kuitenkaan eritelty, miksi ja millä tavoin metsätalous vaikuttaisi vesien tilaan siten, että vesien tila huonontuisi hyvää huonommaksi. On otettu melko voimakkaasti kantaa ja kevyehköin perustein siihen, että metsätalous olisi useimmissa tapauksissa vesien tilaa heikentävä osatekijä.
- Keuruun reitti: Riskiä nähdään aiheutuvan eniten metsätaloudesta ja hajanaisesti muista kuormituslähteistä. Tekstissä ei kuitenkaan tule esiin näiden arvioiden perusteita.



*Vaikuta vesiin!*