

**VARSINAIS-SUOMEN ELY-KESKUS**

---

**POMARKUN KYLÄNNEVAN  
LINNUSTOSELVITYS 2012**

---



**AHLMAN**  
Konsultointi & suunnittelu

# SISÄLLYSLUETTELO

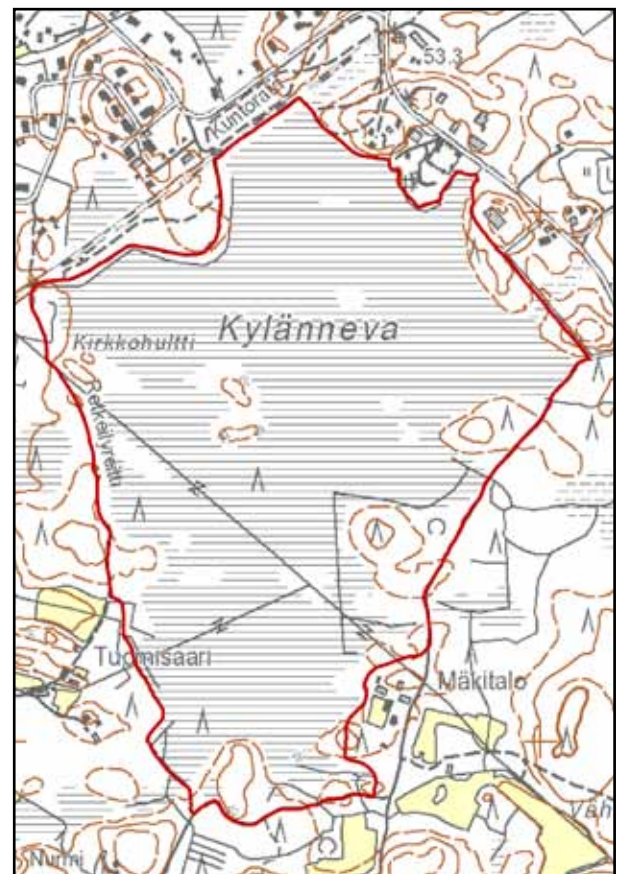
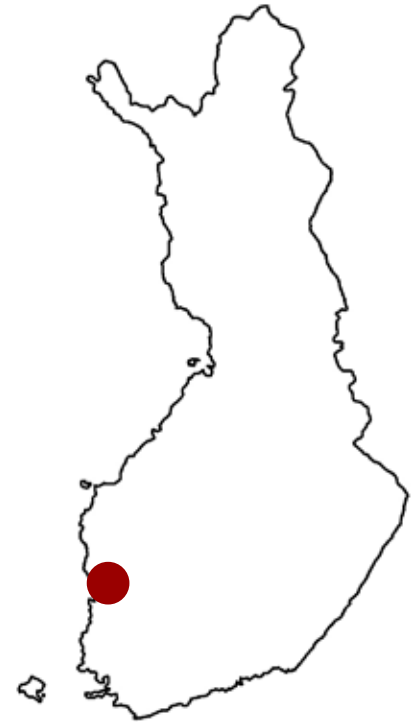
<b>Johdanto</b> .....	<b>3</b>
<b>Laskentamenetelmä</b> .....	<b>4</b>
<b>Tulokset</b> .....	<b>4</b>
Linnuston yleiskuvaus .....	4
Lajikohtaista tarkastelua .....	4
Suojelullisesti huomattavat lajit .....	6
EU:n lintudirektiivin lajit, EVA-lajit sekä UHEX-lajit .....	6
Luonnonsuojelulain 46 §:n ja 47 §:n lintulajit sekä uhanalaiset päiväpetolinnut .	7
Pesimälinnuston suojelupistearvo .....	7
Linnustollisesti arvokkaat alueet .....	7
Pesimälinnuston muutokset .....	8
Linnuston kannalta huomioitavat suojelualueet ja aluerajaukset .....	8
<b>Yhteenveto ja johtopäätökset</b> .....	<b>8</b>
<b>Viitteet</b> .....	<b>12</b>

## JOHDANTO

Pomarkun Kylänneva sijaitsee Satakunnassa aivan Pomarkun keskustan etelälaidalla. Kylänneva on hyvin lähellä – lähimmillään noin 400 metrin etäisyydellä – Isonnevan laajasta soidensuojelualueesta. Isonneva sijaitsee Kylännevan etelä-, lounais- ja länsipuolella. Selvitysalueen pinta-ala on noin 80 hehtaaria (kuva 1). Rajauksella on lähinnä rämemännikköä ja joitakin havupuuvaltaisia metsäsaarekkeitä. Tutkimusalue ulotettiin kattamaan suon ja metsäsaarekkeiden lisäksi vähäisesti myös reunametsiä.

Tämä raportti esittelee Varsinais-Suomen ELY-keskuksen tilaaman Pomarkun Kylännevan linnustoselvityksen tulokset, joiden perusteella voidaan arvioida suon linnustollisia arvoja. Alueeseen kiinnitettiin ELY-keskuksen toimesta huomiota, sillä se sijaitsee hyvin laajan soidensuojelualan laidalla ja se on pääosin ojittamatonta. Linnustoinventointi on osa Satakunnan soiden moninaiskäytön selvitys -hanketta.

Maastotöistä vastaa lintuihin syventynyt luontokartoittaja Sami Luoma. Raportoinnista vastaa lintuihin syventynyt luontokartoittaja Santtu Ahlman (Ahlman Konsultointi & suunnittelu).



*Kuva 1.*  
*Kylännevan*  
*rajaus (80 ha).*

## LASKENTAMENETELMÄ

Maalinnusto selvitettiin kartoituslaskennoin 20.5. ja 9.6. Kartoitukset tehtiin hyvin varhain aamuyöstä alkaen, kunnes linnut lopettivat aktiivisen laulamisen. Yölaulajiin keskittyviä inventointeja ei tehty.

Menetelmä soveltuu hyvin pienten ja rikkonaisten alueiden kartoituksiin, ja se perustuu siihen, että kaikki pareiksi tulkittavat havainnot merkitään karttapohjalle, jotta päällekkäisyyksiltä vältytään. Pareiksi tulkittiin seuraavat havainnot: laulava koiras, varoiteleva koiras, nähty koiras, varoiteleva naaras, nähty naaras, varoiteleva pari ja nähty pari. Kartoituslaskenta on tarkin mahdollinen linnustonselvitysmenetelmä.

Kahden inventointikerran selvitystä voidaan pitää tarpeeksi tarkkana tutkimusalueen linnustoarvojen selvittämiseksi.

## TULOKSET

### Linnuston yleiskuvaus

Tutkimusalueella pesi kartoituslaskentojen perusteella 18 eri lintulajia ja yhteensä 37 paria (taulukko 1). Parit jakaantuivat siten, että suurin osa varpuslinnuista oli reviireillään joko rajauksen moreenisaarekkeilla tai reunavyöhykkeillä (reviirikartat 1–3). Yleisimmät lajit olivat pajulintu, peippo, metsäkirvinen ja vihervarpunen. Nämä neljä lajia muodostivat 54 prosenttia kokonaisparimäärästä. Suolajeiksi voidaan tulkita ainoastaan pensastasku, joka asutti aluetta kahden parin voimin.

### Lajikohtaista tarkastelua

#### Kurki (*Grus grus*)

Alueella havaittiin yksi kurki, mutta se ei pesi alueella. Kurki on tyypillinen avosoiden ja toisaalta myös rehevien lintujärvien pesimälaji. Se on EU:n lintudirektiivin I-liitteen laji.

**Taulukko 1.**  
Kylännevan  
pesimälinnusto  
parimäärineen.

Laji	Parimäärä	Laji	Parimäärä
Sepelkyyhky	1	Hernekerttu	1
Käki	1	Pajulintu	6
Metsäkirvinen	5	Talitiainen	1
Punarinta	1	Harakka	2
Pensastasku	2	Varis	2
Räkättirastas	1	Peippo	6
Laulurastas	1	Vihervarpunen	3
Punakylkirastas	1	Punavarpunen	1
Lehtokerttu	1	Punatulkku	1
Yhteensä			37

### **Sepelkyyhky** (*Columba palumbus*)

Länsiosassa havaittiin huhuileva lintu (reviirikartta 1). Tyypillisesti sepelkyyhky suosii viljelysmaiden liepeiden kuusikoita. Laji on hyvin tavallinen laji eteläisen Suomen alueella ja pesii usein myös kaukana viljelysseuduilta.

### **Käki** (*Cuculus canorus*)

Yksi kukkuja löydettiin alueen itäreunalta (reviirikartta 1). Käki on monenlaisten metsien laji, joka loisii toisten lajien pesiin.

### **Metsäkirvinen** (*Anthus trivialis*)

Alueella oli yhteensä viisi reviiriä (reviirikartta 1). Metsäkirvinen on muun muassa kasvatusmänniköiden ja hakkuuaukkojen peruslaji. Se on eräs Suomen runsaslukuisimmista linnuista ja Kylännevan kolmanneksi runsain laji.

### **Punarinta** (*Erithacus rubecula*)

Yksi lintu lauloi itäosassa (reviirikartta 1). Punarinta kelpuuttaa pesimäpaikoikseen monipuolisesti kaikenlaisia elinympäristöjä, mieluiten kuitenkin kuusikoita.

### **Pensastasku** (*Saxicola rubetra*)

Kaksi paria asettui pesimään alueen pohjoispuoliskolle (reviirikartta 1). Pensastasku on viljelysalueiden, luhtarantojen ja avosoiden pesimälaji.

### **Räkättirastas** (*Turdus pilaris*)

Yksi reviiri oli alueen keskiosissa (reviirikartta 1). Räkättirastas on kulttuurisidonnainen laji, joka pesii usein löyhinä yhdyskuntina pelto- ja piha-alueiden liepeillä.

### **Laulurastas** (*Turdus philomelos*)

Alueelta löydettiin yksi pari (reviirikartta 2). Laulurastas on hyvin yleinen laji, joka on mieltynyt erityisesti kuusikoihin.

### **Punakylkirastas** (*Turdus iliacus*)

Yksi pari havaittiin luoteisosassa (reviirikartta 2). Punakylkirastas on monenlaisten tiheikköjen, pihapiirien ja lehtimetsien yleinen laji.

### **Lehtokerttu** (*Sylvia borin*)

Alueella kuultiin yhden lehtokerttukoiraan soidinta (reviirikartta 2). Lehtokerttu on nimensä mukaisesti rehevien metsien laji, joka viihtyy etenkin lehtimetsissä ja metsänlaiteilla.

### **Hernekerttu** (*Sylvia curruca*)

Yhden parin elinpiiri löydettiin alueelta (reviirikartta 2). Hernekerttu on varsin karujen paikkojen laji, joka pesii muun muassa pensaikkomailla, taimikoissa ja kuivilla metsien laiteilla.

### **Pajulintu** (*Phylloscopus trochilus*)

Alueella pesi yhteensä kuusi paria (reviirikartta 2). Pajulintu suosii käytännössä kaikkia metsäisiä alueita. Se on Kylännevan runsain laji peipon ohella.

### **Talitiainen** (*Parus major*)

Alueella oli yksi reviiri (reviirikartta 2). Lajin esiintyminen on riippuvainen pesäpaikoista (tikkan- tai luonnonkoloista), sillä se ei kykene itse kovertamaan pesäkoloa, toisin kuin esimerkiksi hömötiainen.

### **Harakka** (*Pica pica*)

Pohjoisosassa pesi kaksi paria (reviirikartta 3). Harakka on kulttuurisidonnainen laji, joka pesii usein viljelysten liepeillä ja pihapiireissä.

### **Varis** (*Corvus cornix*)

Kaksi paria tulkittiin pesiväksi alueella (reviirikartta 3). Varis on sekä kulttuuri- että erämaalaji, joka pesii myös ulkosaaristossa.

### **Peippo** (*Fringilla coelebs*)

Rajaukselta löydettiin yhteensä kuusi peipporeviiriä (reviirikartta 3). Peippo on Kylännevan runsain pesimälaji yhdessä pajulinnun kanssa. Sen tapaa kaikenlaisista metsistä.

### **Vihervarpunen** (*Carduelis spinus*)

Alueella pesi kolme paria (reviirikartta 3). Vihervarpunen on kuusikoiden laji, jonka pesimäkannat vaihtelevat voimakkaasti kuusten siemensatojen mukaan.

### **Punavarpunen** (*Carpodacus erythrinus*)

Yksi koiras lauloi alueen pohjoislaidalla (reviirikartta 3). Punavarpunen on erilaisten metsälaitteiden ja pensaikkomaiden laji. Sen tapaa monesti myös pihapiiristä. Laji on tuoreessa uhanalaisuusluokituksessa silmälläpidettävä.

### **Punatulkku** (*Pyrrhula pyrrhula*)

Alueelta yhytettiin yksi pesivä pari keskiosasta (reviirikartta 3). Punatulkku on etenkin iäkkäiden kuusimetsien laji, joka on pesimäaikaan kovin huomaamaton.

## **Suojelullisesti huomattavat laji**

Suojelullisesti huomattavia lajeja on ainoastaan punavarpunen, joka on uhanalaisuusluokitukseltaan silmälläpidettävä (NT).

## **EU:n lintudirektiivin lajit, EVA-lajit sekä UHEX-lajit**

Alueella ei pesi lainkaan EU:n lintudirektiivin I-liitteen lajeja ja Suomen erityisvastuulajeja, eikä yksikään laji lukeudu alueelliseen uhanalaisuusluokitukseen. Punavarpunen oin kuitenkin valtakunnallisesti silmälläpidettävä (NT).

## Luonnonsuojelulain 46 §:n ja 47 §:n lintulajit sekä uhanalaiset päiväpetolinnut

Kartoituskennoissa ei havaittu luonnonsuojelulain 46 §:n ja 47 §:n lintulajeja, eikä uhanalaisia päiväpetolintuja.

### Pesimälinnuston suojelupistearvo

Suojelupistearvoa voidaan käyttää soiden ja kosteikkojen linnustollisten arvojen vertailuun eri kohteiden välillä. Kylännevan suojelupisteet perustuvat kartoituslaskentojen avulla laskettuun kokonaisparimäärään lajeittain. Tutkimusalueen suojelupistearvo on 3,54, mikä antaa hyvän kuvan alueen erittäin vähäisestä lintuarvosta (taulukko 2). Suhteutettuna 100 hehtaarin pinta-alaan vastaava lukema on vain 4,45, mikä on hyvin pieni summa.

### Linnustollisesti arvokkaimmat alueet

Alue on linnustoarvoiltaan heikko, eikä arvokkaita osioita näin ollen voida esittää.

Taulukko 2. Kylännevan suojelupistearvot lajeittain.

Laji	Species	Parimäärä	Suojeluarvo	Muunnettu parimäärä	Pisteet	Pisteet / 100 ha
Sepelkyyhky	<i>Columba palumbus</i>	1	0,27	1,00	0,27	0,34
Käki	<i>Cuculus canorus</i>	1	0,40	1,00	0,40	0,50
Metsäkivinen	<i>Anthus trivialis</i>	5	0,07	3,09	0,22	0,28
Punarinta	<i>Erithacus rubecula</i>	1	0,12	1,00	0,12	0,15
Pensastasku	<i>Tringa nebularia</i>	2	0,12	1,62	0,19	0,24
Räkättirastas	<i>Turdus pilaris</i>	1	0,10	1,00	0,10	0,13
Laulurastas	<i>Turdus philomelos</i>	1	0,18	1,00	0,18	0,23
Punakylkirastas	<i>Turdus iliacus</i>	1	0,09	1,00	0,09	0,11
Lehtokerttu	<i>Sylvia borin</i>	1	0,13	1,00	0,13	0,16
Hernekerttu	<i>Sylvia curruca</i>	1	0,11	1,00	0,11	0,14
Pajulintu	<i>Phylloscopus trochilus</i>	6	0,05	3,51	0,18	0,23
Talitiainen	<i>Parus major</i>	1	0,13	1,00	0,13	0,16
Harakka	<i>Pica pica</i>	2	0,24	1,62	0,39	0,49
Varis	<i>Corvus cornix</i>	2	0,10	1,62	0,16	0,20
Peippo	<i>Fringilla coelebs</i>	6	0,07	3,51	0,25	0,31
Vihervarpunen	<i>Carduelis spinus</i>	3	0,06	2,16	0,13	0,16
Punavarpunen	<i>Carpodacus erythrinus</i>	1	0,42	1,00	0,42	0,53
Punatulkku	<i>Pyrrhula pyrrhula</i>	1	0,07	1,00	0,07	0,09
Yhteensä		37		28	3,54	4,45

## Pesimälinnuston muutokset

Alueella ei ole tiettävästi tehty linnustoselvityksiä aiemmin, joten vertailua aiempiin vuosiin ei voida tehdä.

## Linnuston kannalta huomioitavat suojelualueet ja aluerajaukset

Valtion ympäristöhallinnon Oiva-tietokannan (2012) mukaan Kylännevan selvitysalueella ei sijaitse Natura 2000 -alueverkostoon kuuluvia kohteita, suojelualueita tai suojeluohjelmiin kuuluvia kohteita.

## YHTEENVETO JA JOHTOPÄÄTÖKSET

Kylännevan tutkimusrajaus pesimälinnusto saatiin kartoitettua varsin kattavasti kahden inventointikerran aikana touko–kesäkuussa 2012. Laskentatulokset osoittavat, että Kylännevalle on hyvin vähäisesti linnustollisia arvoja (suojelupistearvo 3,54), sillä ainoa edes hieman vaate-  
liaampi laji on pensastasku, joka pesi tutkimusalueella kahden parin voimin. Sataa hehtaaria kohden pesimälinnuston parimäärä on yhteensä 46, mikä on selvästi tavanomaista vähäisempi lukema.

*Tyypillinen näkymä Kylännevalle.*





### Reviirikartta 1.

Sepelkyyhkyyn (1 pari), käen (1 pr), metsäkirvoisen (5 pr), punarinnan (1 pr), pensastaskun (2 pr) ja räkättirastaan (1 pr) reviirit.

● Sepelkyyhky

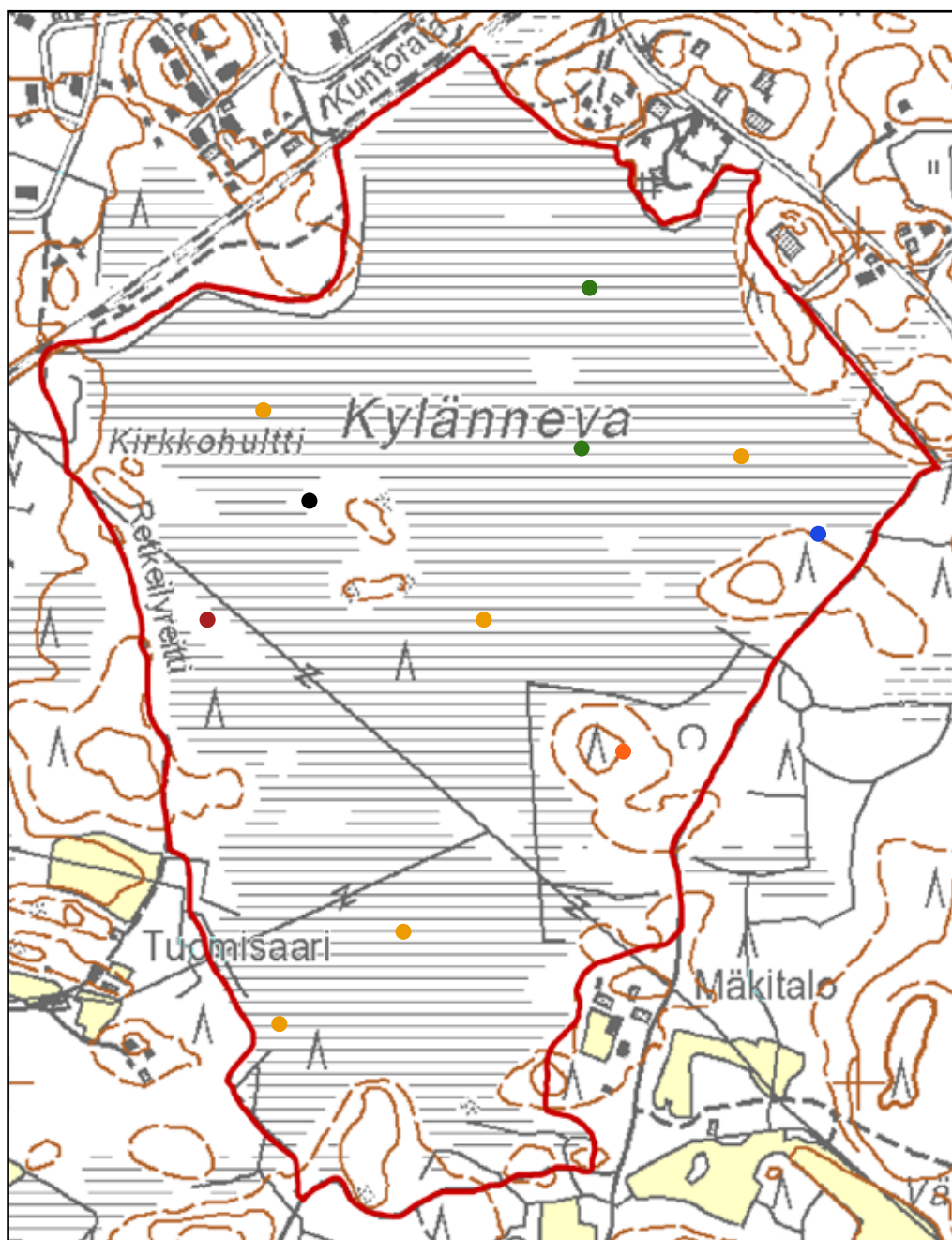
● Käki

● Metsäkirvinen

● Punarinta

● Pensastasku

● Räkättirastas



## Reviirikartta 2.

Laulurastaan (1 pari), punakylkirastaan (1 pr), lehtokertun (1 pr), hernekertun (1 pr), pajulinnun (6 pr) ja talitiaisen (1 pr) reviirit.

● Laulurastas

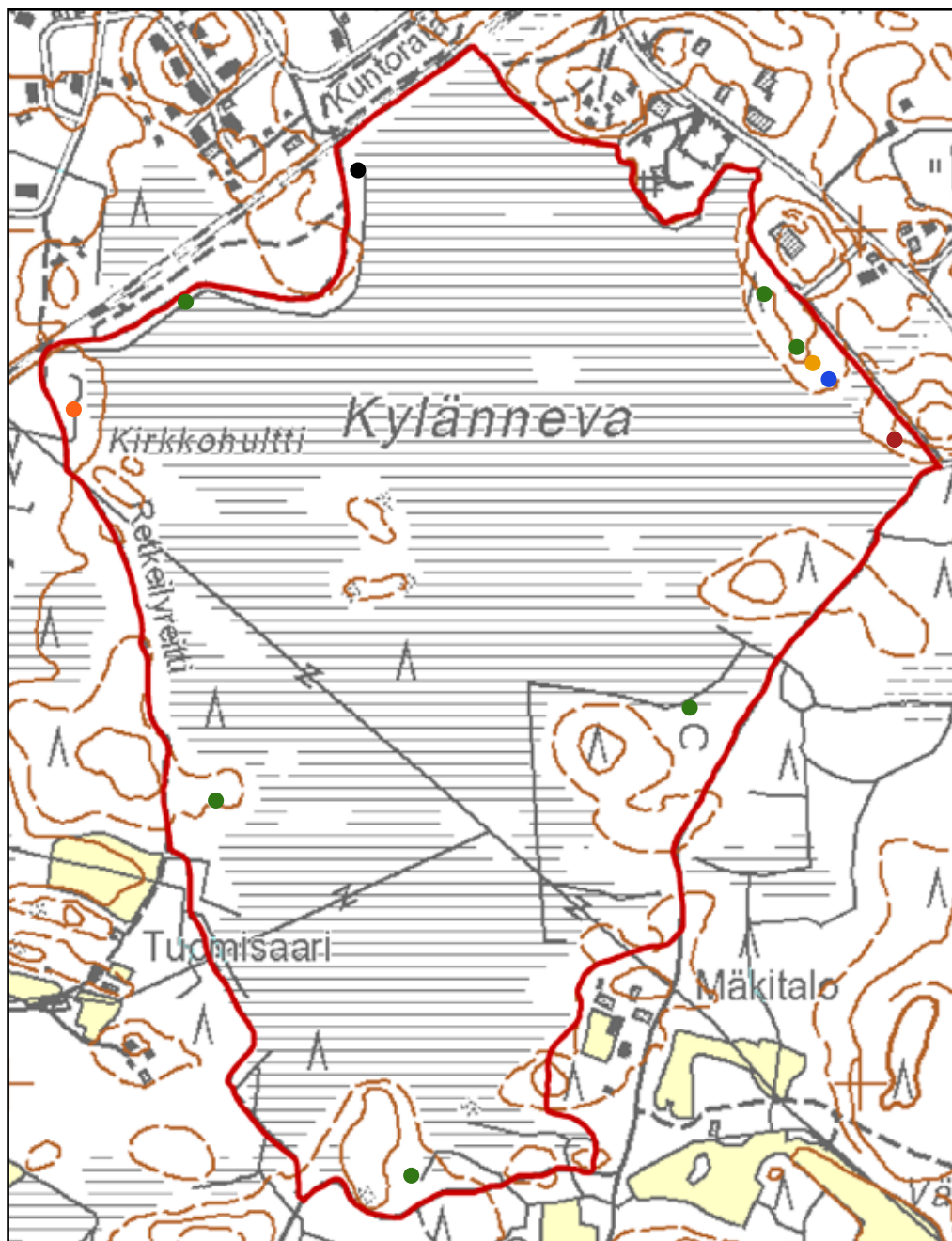
● Punakylkirastas

● Lehtokerttu

● Hernekerttu

● Pajulintu

● Talitiainen



### Reviirikartta 3.

Harakan (2 paria), variksen (2 pr), peipon (6 pr), vihervarpusen (3 pr), punavarpusen (1 pr) ja punatulkkun (1 pr) reviirit.

● Harakka

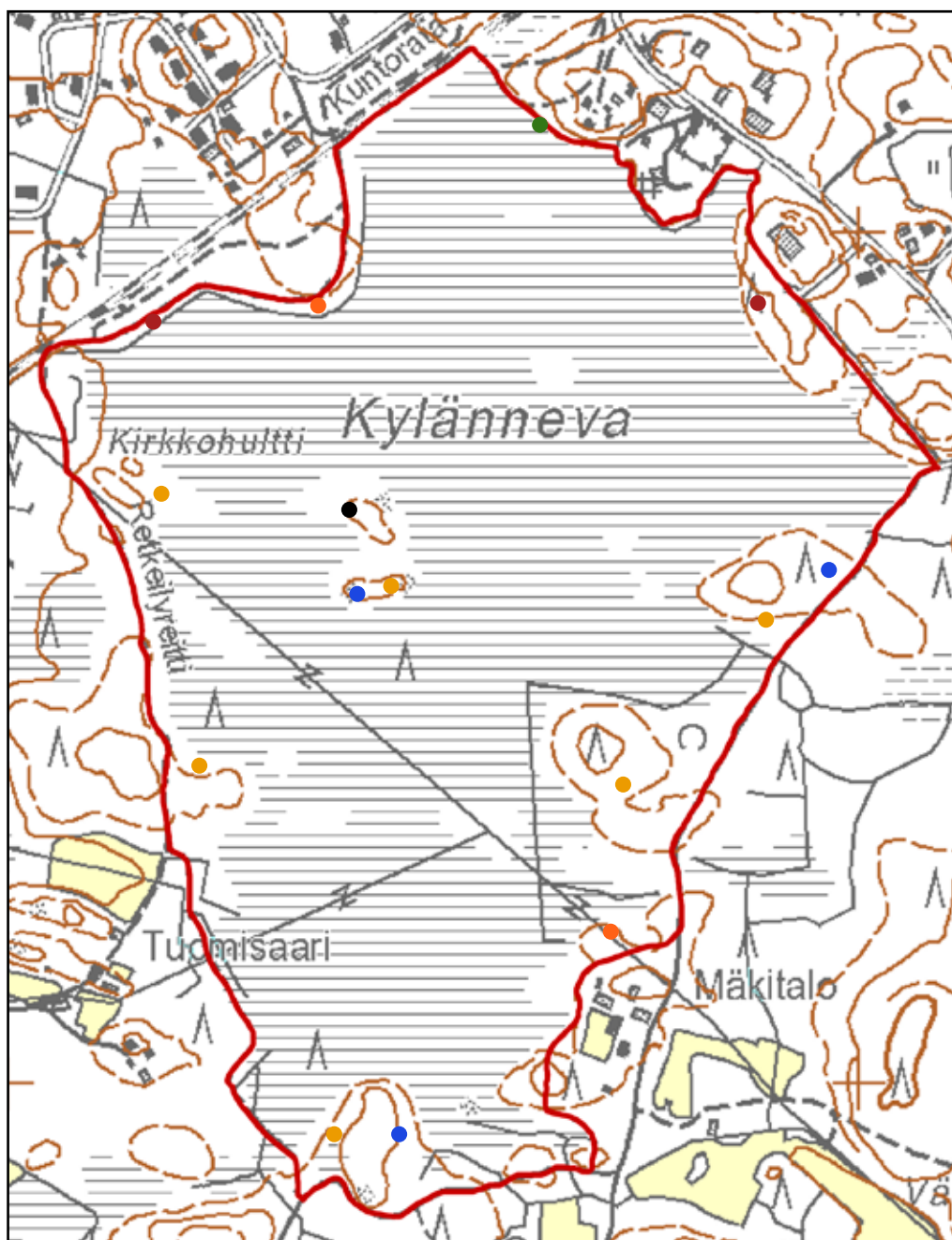
● Varis

● Peippo

● Vihervarpunen

● Punavarpunen

● Punatulkku



## VIITTEET

- Asanti, T., Gustafsson, E., Hongell, H., Hottola, P., Mikkola-Roos, Osara, M., Ylimaunu, J. & Yrjölä, R. 2003:**  
Kosteikkojen linnuston suojeluarvo. Suomen ympäristö 596. Suomen ympäristökeskus, Helsinki.
- Jakobsson, N. (toim.) 2008:**  
Ympäristön- ja luonnonsuojelu 2008. Lakikokoelmat. Edita Publishing Oy. Helsinki.
- Koskimies, P. & Väisänen, R. A. 1988:**  
Linnustoseurannan havainnointiohjeet. Helsingin yliopiston eläinmuseo. Helsinki.
- Kouki, J. & Järvinen O. 1980:**  
Kertalaskennan tuloksista suolinnuston tutkimuksessa. Ornis Fennica: 57: 134 – 136.
- Leivo, M., Asanti, T., Koskimies, P., Lammi, E., Lampolahti, J., Mikkola-Roos, M. & Virolainen, E. 2002:**  
Suomen tärkeät lintualueet FINIBA. BirdLife Suomen julkaisu nro 4. Suomen graafiset palvelut, Kuopio.
- Rassi, P., Hyvärinen, E., Juslén, A. & Mannerkoski, I. (toim.) 2010:**  
Suomen lajien uhanalaisuus – Punainen kirja. Ympäristöministeriö ja Suomen ympäristökeskus, Helsinki.
- Sierla, L., Lammi, E., Mannila, J. & Nironen, M. 2004:**  
Direktiivilajien huomioon ottaminen suunnittelussa. Suomen Ympäristö 742. Ympäristöministeriö.
- Söderman, T. 2003:**  
Luontoselvitykset ja luontovaikutusten arviointi – kaavoituksessa, YVA-menettelyssä ja Natura-arvioinnissa. Ympäristöopas 109. Suomen ympäristökeskus. Helsinki.
- Väisänen, R. A., Lammi, E. & Koskimies, P. 1998:**  
Muuttuva pesimälinnusto. Otava, Helsinki.

**Ympäristöministeriö a) lintudirektiivin I-liitteen mukaiset lajit**

<http://www.ymparisto.fi/default.asp?node=9046&lan=fi>

**Ympäristöministeriö b) luontodirektiivin II, IV ja V -liitteiden lajit**

<http://www.ymparisto.fi/default.asp?node=9045&lan=fi#a7>

**Ympäristöministeriö c) alueellisesti uhanalaiset lintulajit**

<http://www.ymparisto.fi/default.asp?contentid=133970&lan=fi>

