

MUTKALAMMIN TUULIPUISTO – YVA-OHJELMA

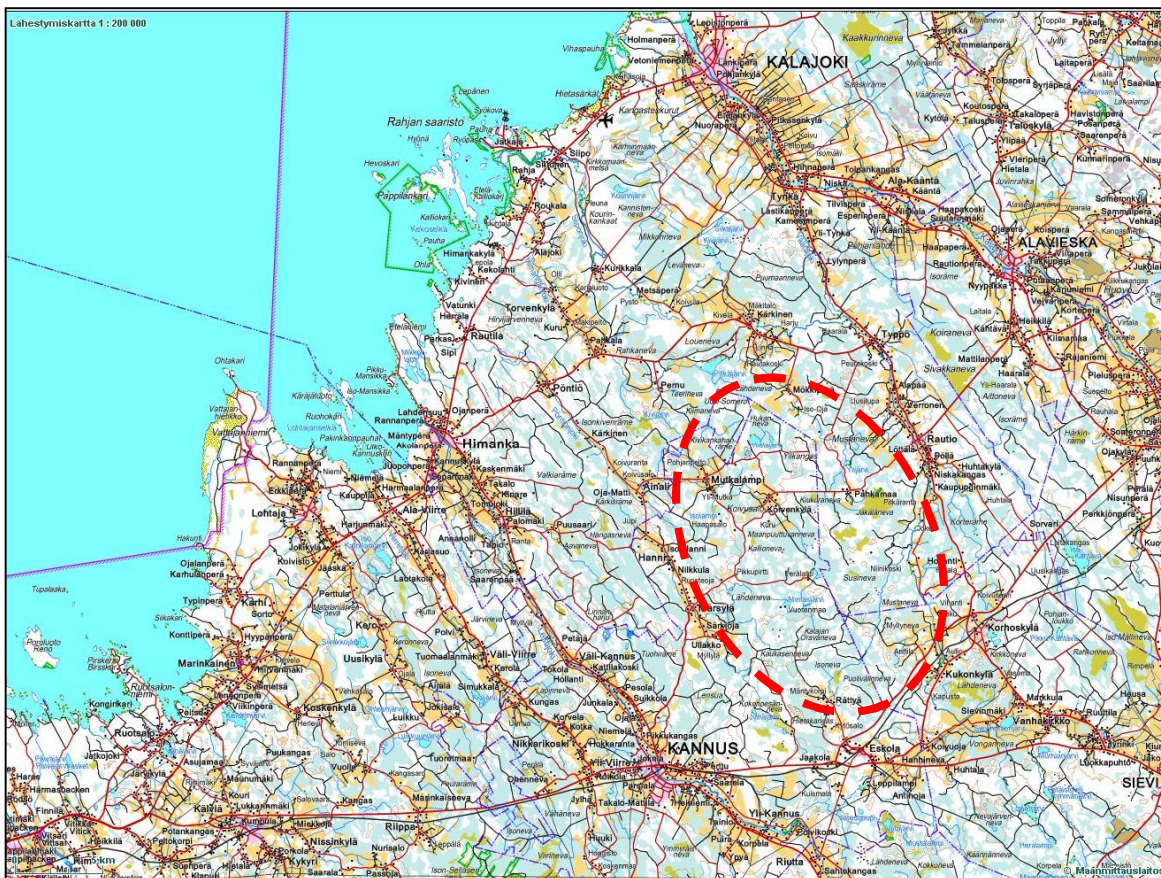
TIIIVISTELMÄ

Hanke ja hankkeesta vastaava

Hankkeesta vastaa PROKON Wind Energy Finland Oy, joka suunnittelee yhteensä noin 100 tuulivoimalan rakentamista Kannuksen Mutkalammin, Kalajoen Mökkiperän ja Kokkolan Uusi-Someron alueelle. Yhtiön strategisena tavoitteena on harjoittaa ympäristöystävällistä sähköntuotantoa ja vastata omalta osaltaan asetettuihin uusiutuvan energian lisäämistavoitteisiin. Valtioneuvoston 6.11.2008 hyväksymän Suomen ilmasto- ja energiastrategian mukaan Suomeen tulisi rakentaa seuraavan noin kymmenen vuoden jaksolla noin 2 000 MW tuulivoimakapasiteettia. Tämä tarkoittaa käytännössä sitä, että Suomeen tulisi rakentaa noin 700 tuulivoimalaitosta lisää. Tuulivoima on ekologisesti erittäin kestävä energiantuotantomuoto, koska energian lähde on uusiutuva ja sen aiheuttamat ympäristövaikutukset ovat vähäisiä verrattuna fossiilisia polttoaineita käyttäviin voimalaitoksiin. Tuulivoimaloiden käytöstä ei synny hiilidioksidia eikä muita ilmansaasteita.

Hankealue

Hankealue on kokonaisuudessaan noin 100 km² kokoinen ja se jakautuu pinta-alaltaan melko tasan Kannuksen ja Kalajoen kunnanrajojen molemmille puolille. Hankealueeseen kuuluu myös Kokkolan Uusi-Someron noin 576 hehtaarin alue, joka sijaitsee kaupungin koillislaidassa, Kalajoen ja Kannuksen kunnanrajaa vasten. Hankealueen välittömään läheisyyteen sijoittuvat Mutkalammin, Korvenkylän, Pahkamaan ja Mökkiperän kylät. Hankealueen merkittävimmät vesistöt ovat Pöntönjoki, Kalajoen kaupungin alueella sijaitseva Pitkäjärvi, Ylijärvi sekä Kannuksen kaupungin alueella sijaitseva Hietajärvi. Hankealue on pääosin suo- ja kangasmaastoa, mutta alueen tuntumassa on myös jonkin verran peltoja ja asutusta teiden reunoilla. Hankealueen itäpuolella, Kalajoen kaupungin puolella, sijaitsee Jäkälännevan (SCI) Natura 2000-alue. Hankealueella sijaitsee myös muinaisjäänneksiä.



Kuva 1. Mutkalammin tuulivoimapuiston sijaintikartta.

Ympäristövaikutusten arvioinnissa käsiteltävät vaihtoehdot:

Vaihtoehto 0 (VE0)

Vaihtoehdossa 0 Kannuksen Mutkalammille, Kalajoen Mökkiperälle ja Kokkolan Uusi-Somerolle suunniteltua tuulivoimapuistoa ei toteuteta. Vaihtoehto toimii arvioinnissa vertailuvaihtoehtona, jossa vastaava sähkömäärä tuotetaan jossain muualla joillain muilla sähköntuotantomenetelmillä.

Vaihtoehto 1 (VE1)

Kannuksen Mutkalammin, Kalajoen Mökkiperän ja Kokkolan Uusi-Someron alueelle rakennetaan noin 80 voimalan tuulivoimapuisto. Tuulivoimaloiden yksikköteho on 2-5 MW ja tornien korkeus 90–165 metriä.

Vaihtoehto 1A (VE1A)

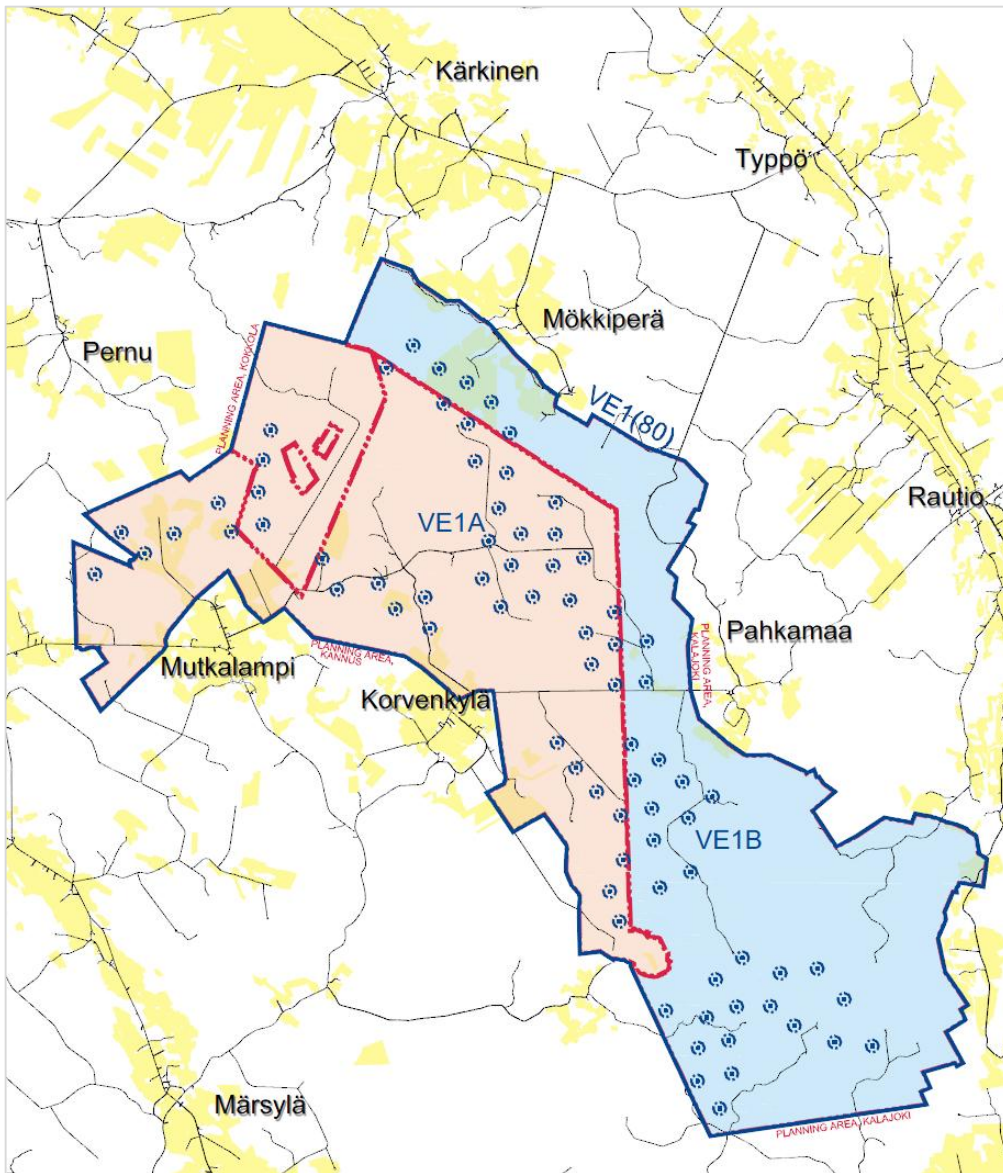
Vaihtoehdossa 1A Kannuksen Mutkalammin ja Kokkolan Uusi-Someron alueille rakennetaan noin 41–47 tuulivoimalaa. Vaihtoehdossa toteutetaan vain Kannuksen ja Kokkolan osuus tuulivoimapuistosta.

Vaihtoehto 1B (VE1B)

Tässä vaihtoehdossa toteutetaan vain Kalajoen osuus koko tuulivoimapuistohankkeesta rakentamalla Kalajoen Mökkiperän alueelle noin 36–39 tuulivoimalaa.

Vaihtoehto 2 (VE2)

Kannuksen Mutkalammin, Kalajoen Mökkiperän ja Kokkolan Uusi-Someron alueelle rakennetaan noin 100 voimalaa. Vaihtoehdossa hyödynnetään hankealueen kaikki vuokrasopimusalueet täydellisenä.



Kuva 2. Vaihtoehto VE1 (VE1A ja VE1B) mukainen sijoitussuunnitelma (n. 80 voimalaa).

Ympäristövaikutusten arvioinnin aikana tutkitaan voimalakohtaisesti suunniteltujen rakentamiskohteiden soveltuvuutta tuulivoimaloiden rakentamiseen. Tuulivoimaloiden ja huoltoteiden sijoitussuunnitelmat tarkentuvat YVA-menettelyn aikana.

Sähkösiirto

Tuulivoimapuisto liitetään sähköverkkoon hankealueelta Uusnivalan 110/400 kV:n sähköaseman 110 kV:n kytkinkentälle. Sähkölínjan reitti kulkee Uusnivalaan Rieskannevan kautta. Etäisyyttä hankealueen omalta eteläiseltä sähköasemalta Uusnivalaan on noin 35 kilometriä. Myöhemmässä vaiheessa, kapasiteettitarpeen kasvaessa, tuulipuisto tullaan liittämään Uusnivalan 400 kV:n kytkinlaitokseen.

Huoltotiet

Tuulivoimalaitoksia palvelemaan tarvitaan rakennus- ja huoltotieverkosto. Huoltoteitä pitkin kuljetetaan tuulivoimaloiden rakentamisessa tarvittavat rakennusmateriaalit ja pystytyskalusto. Kuljetusreitit tullaan selvittämään YVA-selostuksessa. Liikennettä ei ohjata hankealueella sijaitsevien kylien läpi.

YVA-menettely ja aikataulu

Kannuksen, Kalajoen ja Kokkolan tuulivoimapuiston ympäristövaikutusten arviointimenettely käynnistyy, kun tämä arviointiohjelma jätetään yhteysviranomaiselle. Arvio YVA-menettelyn aikataulusta on esitetty ohessa.

- YVA-arviointiohjelma helmikuu 2013
- Yhteysviranomaisen lausunto maaliskuu 2013
- YVA-selostus 2013 (yhteysviranomaisen lausunto huomioiden)
- Yleisötilaisuudet (2 kpl) YVA-ohjelman ja YVA-selostusvaiheen aikana.

Arvioitavat ympäristövaikutukset

YVA-menettelyssä arvioidaan hankkeen vaikutuksia mm. ihmisten terveyteen, elinoloihin ja viihtyvyyteen; vaikutuksia maaperään, pintavesiin, ilmastoon, kasvillisuuteen, linnustoon ja lepakoihin; vaikutuksia yhdyskuntarakenteeseen, maisemaan ja kulttuuriperintöön sekä vaikutuksia luonnonvarojen hyödyntämiseen. Tarkasteltavien vaikutusten alueen laajuus riippuu vaikutuksen luonteesta. Vaikutuksina otetaan huomioon rakentamisesta rakennuspaikalla aiheutuvat vaikutukset (mm. maaperään, kasvillisuuteen ja eliöstöön kohdistuvat vaikutukset) sekä vaikutus luonnonvarojen käyttöön. Toiminnan aikaisia vaikutuksia ovat tuulivoimaloiden rakenteista aiheutuvat muutokset maisemassa, tuulivoimaloiden melu sekä tuulivoimaloista aiheutuva varjostus.

Tähän ympäristövaikutusten arviointiohjelmaan on koottu suunnitelma Kannuksen Mutkalammin, Kalajoen Mökkiperän ja Kokkolan Uusi-Someron alueelle sijoittuvan tuulivoimapuiston ympäristövaikutusten arvioinnin toteuttamisesta. YVA-ohjelman nähtävilläolon jälkeen YVA-menettely jatkuu YVA-selostuksen laatimisella. YVA-selostuksessa esitellään laadittujen selvitysten tuloksia ja arvioidaan hankkeesta aiheutuvia ympäristövaikutuksia. Myös YVA-selostus tulee julkisesti nähtäville. Ympäristövaikutusten arviointimenettely ei ole päätöksenteko- tai lupamenettely, joten arvioinnin aikana ei tehdä päätöstä hankkeen toteuttamisesta.

Osallistuminen ja tiedotus

Ympäristövaikutusten arviointimenettelyyn voivat osallistua kaikki ne kansalaiset ja sidosryhmät, joiden oloihin ja etuihin hanke saattaa vaikuttaa. Osallistumismenettelyn tarkoituksena on tiedottaa hankkeesta ja kerätä asianosaisten kannanottoja.

Hankkeeseen liittyen järjestetään kaksi yleisötilaisuutta, toinen ohjelmavaiheessa ja toinen selostusvaiheessa. Yleisötilaisuuksiin ovat tervetulleita kaikki, joita asia kiinnostaa. Yleisötilaisuudesta tiedotetaan alueen päälehdessä. Ohjelmavaiheen yleisötilaisuus järjestetään Märsylän koululla Kannuksessa keskiviikkona 20.2.2013 kello 14.30–16.30. Lisäksi kyselytutkimuksella saadaan tavoitettua hankealueen maanomistajat.