

RAPORTTI KUULEMISISTA  
3.-16.11.2015 ja 21.4.-8.5.2016

Koonnut: Kaisa Kettunen, Pohjois-Pohjanmaan ELY-keskus, 2.6.2016

## Kiiminkijoen tulvariskien hallinta – Kuuleminen

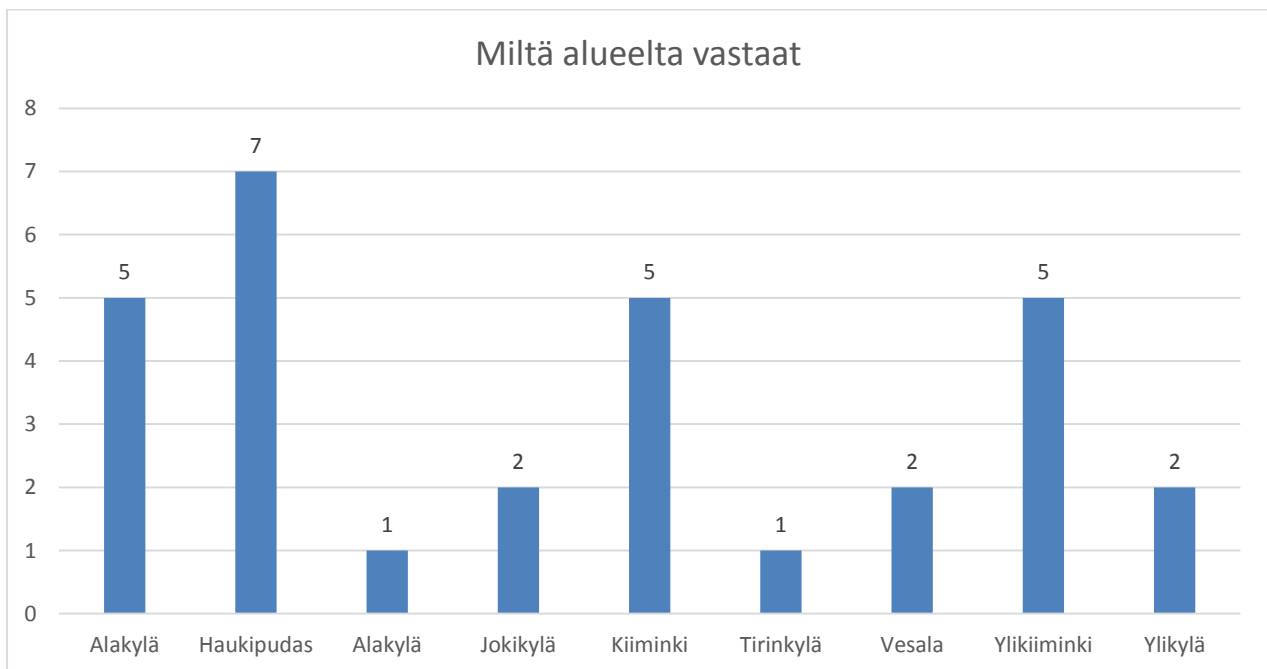
### Yleistä

Kiiminkijoen tulvariskien hallinnan suunnittelu aloitettiin jo hyydetulvan 2014 jälkeen, kun käytiin mittaamassa hyydetulvan aiheuttamia vedenpinnan korkeuksia. Virallisesti Kiiminkijoen tulvariskien hallinnan ohjausryhmä perustettiin 25.2.2015, kun ohjausryhmä kokoontui ensimmäisen kerran. Toukokuussa 2015 suoritettiin Kiiminkijoella maastomittauksia, joiden perusteella tehtiin virtausmalli aina Haukiputaalta Ylikiiminkiin asti. (pl. merialue) Elokuun aikana luotiin tulvakartat ja lokakuussa ne valmistuivat.

Toisessa kokouksessa 1.10.2015 ohjausryhmä mietti alustavat tavoitteet ja toimenpiteet. Näiden ja tulvakartan perusteella päätettiin laatia kysely Kiiminkijoen rannan asukkaille ja mökkiläisille. Kyselyn tarkoituksena oli tiedottaa tulvakarttojen valmistumisesta ja hallintasuunnitelman tekemisen aloittamisesta, kysellä Kiiminkijoen varren asukkaiden ja mökkiläisten suhtautumisesta tulviin sekä varmistaa tavoitteiden ja toimenpiteiden oikeellisuus. Kysely löytyy edelleen internetistä: <https://query.eharava.fi/1351>

Kysely toteutettiin eharava-palvelun avulla 3.11.–16.11.2015 välisenä aikana. Sen lisäksi vastauksia sai käydä antamassa Oulu10-palvelupisteissä. Vastauksia saatiin yhteensä 29 kpl, joista 20 vastasi kyselyyn tavoitteista ja 17 toimenpiteistä.

Vastaajat olivat ympäri Kiiminkijoen vartta, eniten Haukiputaalta (7) ja Kiimingistä (5) (kuva 1).

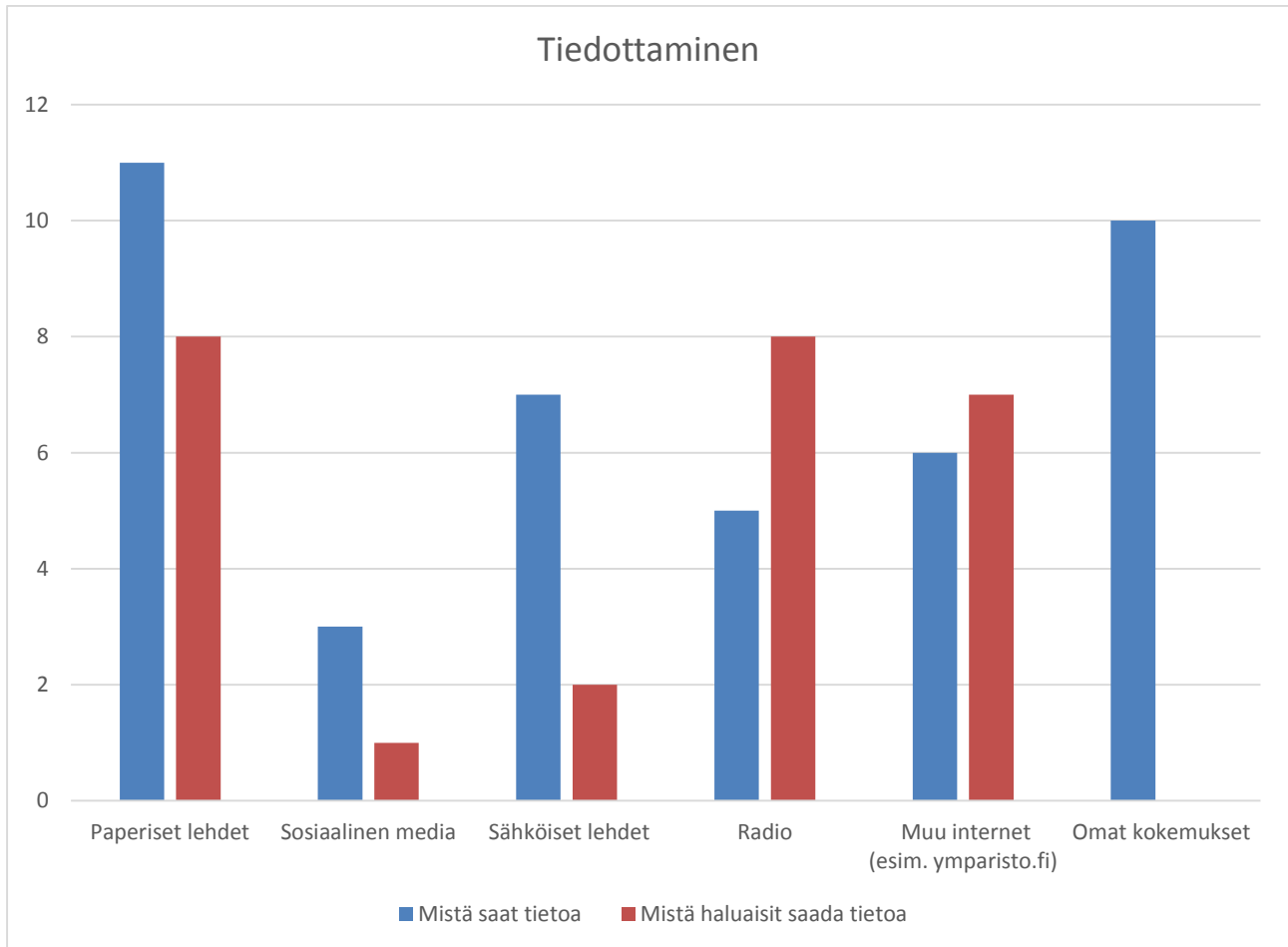


Kuva 1. Miltä alueelta vastaat?

Kaikista vastaajista 26 vastasi kysymykseen ”Oletko mielestäsi tietoinen tulvariskeistä Kiiminkijoen varressa?”, joista 25 oli tietoisia aiheesta ja yksi ei ollut.

Tiedottamisesta kysyttiin kaksi kysymystä:

”Mistä saat tietoa tulvista?” ja ”Mistä haluaisit saada tietoa tulvista?” Eniten (11 kpl) saatiin tietoa paperisista lehdistä (kuva 2) ja seuraavaksi eniten omien kokemusten kautta (10kpl). Eniten haluttiin saada tietoa edelleen paperisista lehdistä (8 kpl) sekä radiosta (8 kpl).



Kuva 2. Tiedottaminen

26 vastaajasta 14 ei tiennyt miten vakuutusyhtiö korvaa tulvia ja 11 osasi vastata, että se korvaa melko harvinaisen (1/50a) tulvan aiheuttamat vahingot ja 1 vastasi, että vakuutus korvaa joka tulvan aiheuttamat vahingot.

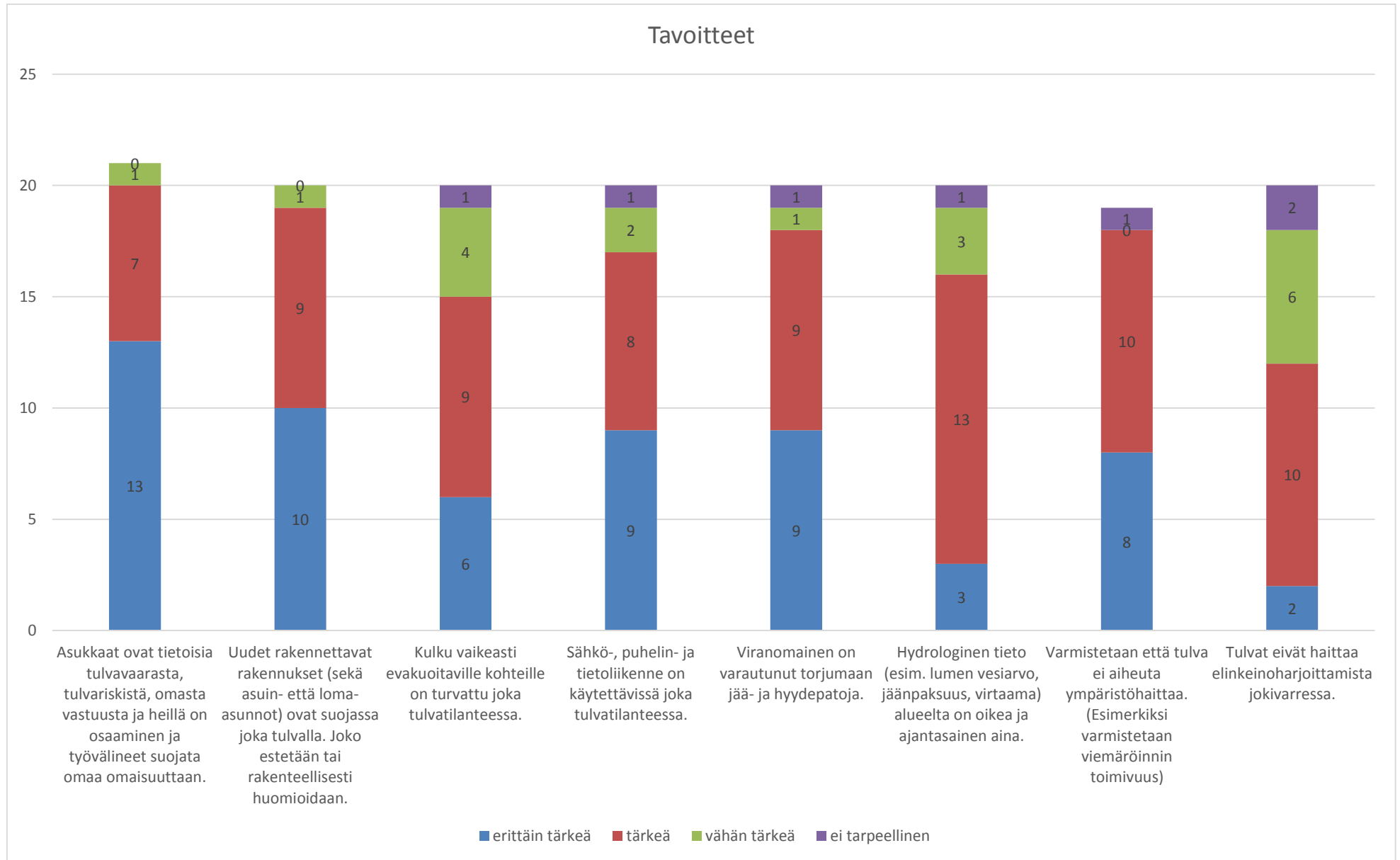
### Tavoitteet ja toimenpiteet

Kiiminkijoen tulvaryhmä asetti alustavat tavoitteet ja pohti toimenpiteitä karkeasti.

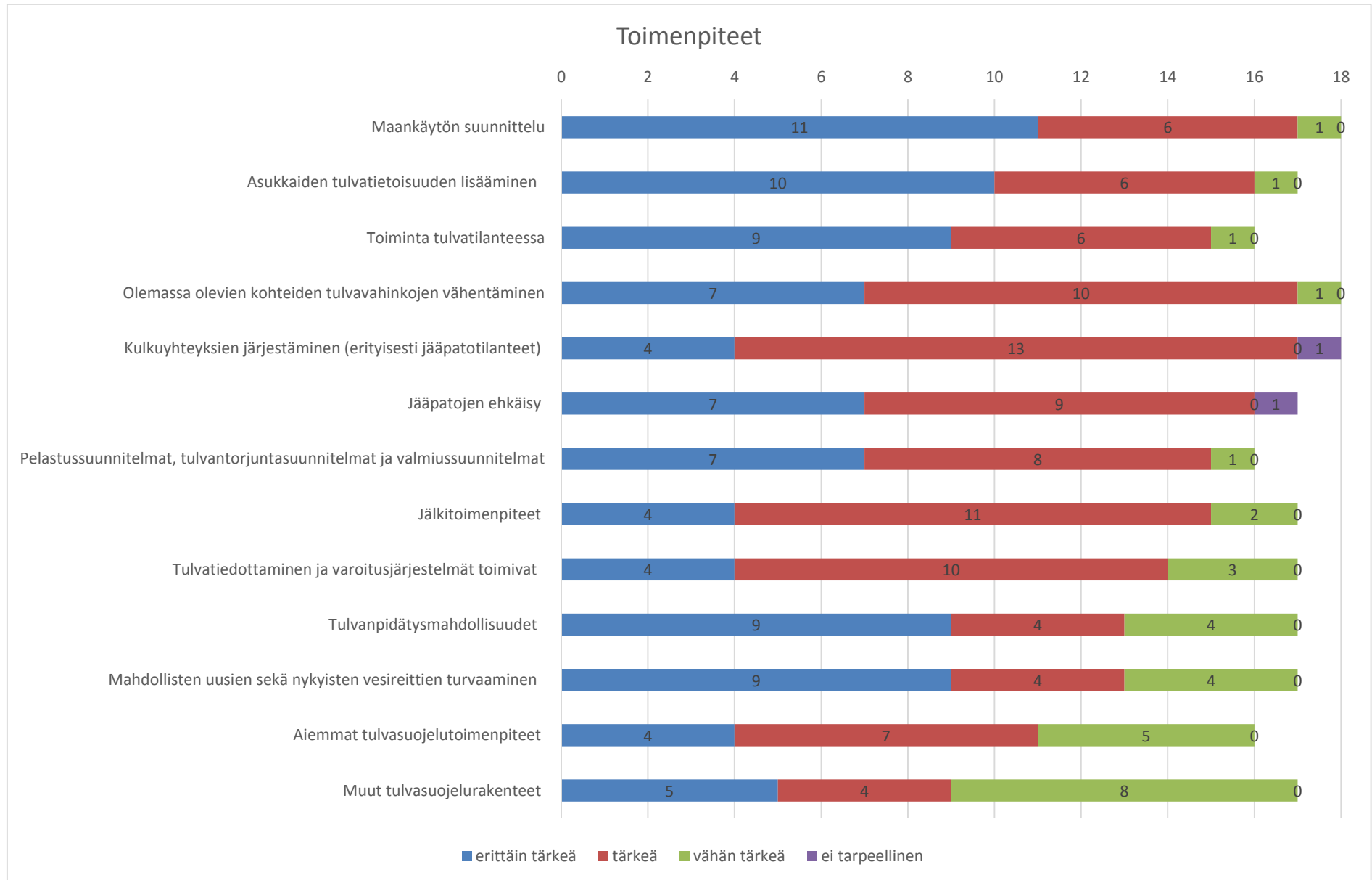
Tavoitteista ja toimenpiteistä kysyttiin tärkeyttä asteikolla erittäin tärkeä – ei tarpeellinen (kuva 3 ja kuva 4).

Kysymyksiin tavoitteista vastasi n. 20 vastaajaa. Kaikkein tärkeimpänä pidettiin asukkaiden tietoisuutta tulvavaarasta ja seuraavaksi eniten pidettiin tärkeänä että uudet rakennettavat asunnot ovat suojassa joka tulvalla. Kaikki tavoitteet olivat vähintään tärkeitä yli puolien vastaajien mielestä.

Kysymyksiin toimenpiteistä vastasi 16–18 vastaajaa. Kaikki toimenpiteet ovat vähintään puolen mielestä tärkeitä tai erittäin tärkeitä. Tärkeimmät toimenpiteet vastaajien mielestä on maankäytön suunnittelu, asukkaiden tulvatietoisuuden lisääminen sekä toiminta tulvatilanteessa. Vähiten tärkeimmät toimenpiteet ovat muut tulvasuojelurakenteet (8 kpl) ja aiemmat tulvasuojelutoimenpiteet (5 kpl).



Kuva 3. Tavoitteet



Kuva 4. Toimenpiteet

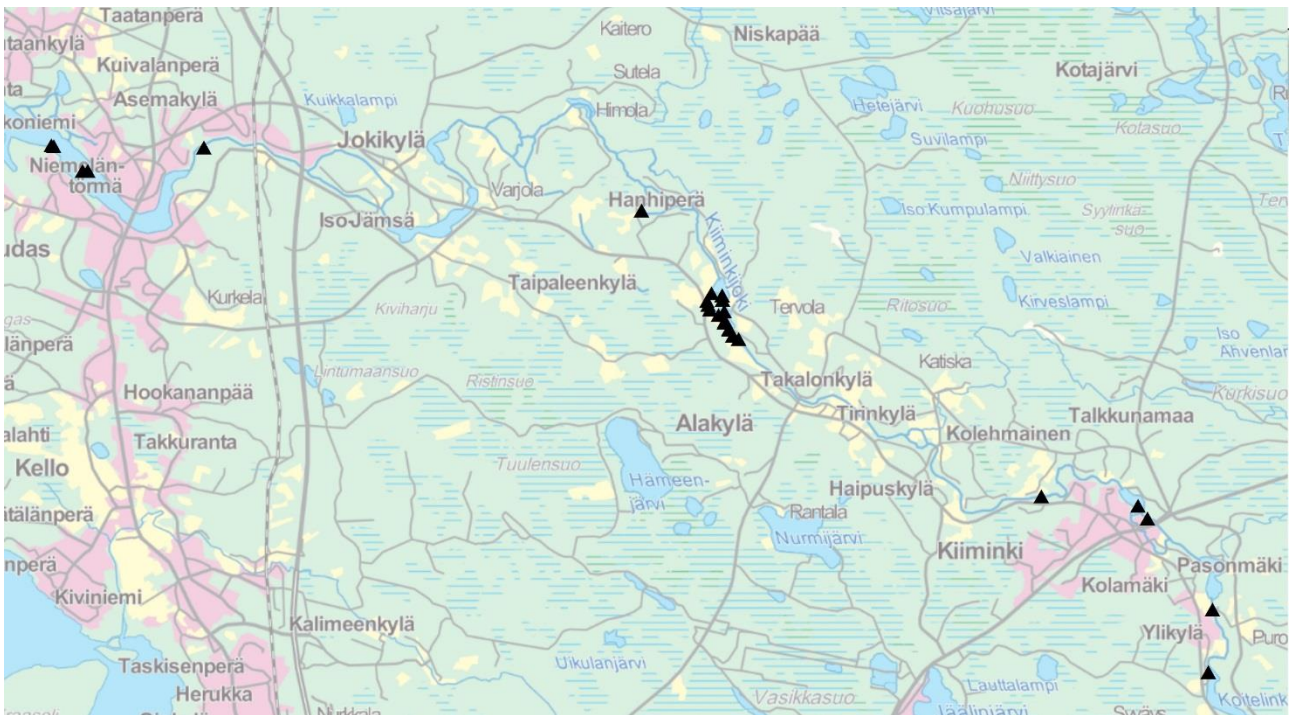
Tavoitteista ja toimenpiteistä kysyttiin myös avoimia vastauksia ja kommentteja. Tavoitteita pidettiin hyvinä. Ennakointia pidettiin tärkeänä osana tulvasuojelua. Tämä tarkoittaa muun muassa tulvatietoisuutta ja kaavoitusta. Vastauksissa kerrottiin, että entisiä tulvauomia on saatettu tukkia, esimerkiksi uudet asukkaat ajavat maita alueille, joista tulva on aina mennyt tai nostavat teitä. Sen lisäksi uudet asukkaat ostavat taloja, joiden tulvariskejä ei ymmärretä.

Useita mainintoja sai myös veden pidättäminen valuma-alueella. Pidettiin tärkeänä, että viranomaiset puuttuisivat ojituksiin vielä paremmin. Haluttaisiin vedenpidätysalueita valuma-alueelle, jotta ojista ei valuisi niin nopeasti ja niin likaista vettä jokeen. (Liite 1)

## Karttakyselyt

Näiden lisäksi kyselyssä sai piirtää kartalle, jos on kokenut tulvavahinkoja, jää- ja hydepatopaikkoja, tulvauomia tai katkeavia teitä.

Jää- ja hydepatoja piirrettiin eniten (kuva 5). Huomattavan ison osan vastauksista tuli Salvatinsaaren ympäristöön. Kuvan ulkopuolelle jäi Kiiminkijoen latvaosalla yksi jääpatopaikka.



Kuva 5. Vastauksissa ilmenneet jääpatopaikat (©MML, Esri Finland Oy, Pohjois-Pohjanmaan ELY-keskus 2/2016)

### Jääpatopaikoista sanottiin seuraavaa

- "Pahin tulvariski ja aiemmin tulvan aiheuttamat vahingot kohdistuvat Siikasaaren ja Sankoniemen alueelle. Vanhat tulvauomat ovat nykyisin huomattavasti mataloituneet eivätkä enää toimi tehokkaasti tulvavesien varateinä. Jokikin on suualuetta myöten mataloitunut niin, että keskijoella oleva veneväyläkin on ajoittain veneille kulkukelvoton
- Jokeen on sen mataloitumisen vuoksi rakentunut saaria, joissa kasvaa jo pientä puustoa. Näin ollen jääpatojen muodostumisen riskialue alkaa jo sillasta.
- Suurta vahinkoa aiheuttaneet tulvat rakensivat padot Ämmön nokkaan, jolloin Siikasaassa tulvavedet kastelivat useita rakennuksia. Vuosien 1969–1977 välisenä aikana tulvat olivat merkittäviä vahinkoja aiheuttavia. Pienempien tulvien vahinkoja ovat olennaisesti lieventäneet vanhojen tulvauomien tuoma mahdollisuus poistaa ylimääräiset vedet ohi

patoalueen. Nykyisin joki saarineen ja tulvauomineen on niin mataloitunut, että patojen muodostumisen riski on koko suistoalueella sillalta alkaen.

- Vuotuinen jääpatoalue Honkasensuvannon yläpuolella 0,5-1,0 km. Aiheuttaa paikallisen tulvahuipun Honkasenkylän kohdalla. Honkasensuvannon kiinteä jääpeite ylläpitää patoa 1-3 vk ennen kuin purkautuu.
- Honkasensuvannon kiinteän jääpeitteen aiheuttama vuotuinen jääpatoalue, joka aiheuttaa tulvahuipun Honkasensuvannon ja Puitin välillä. Honkasensuvanto purkautuu 1-3 vk sen jälkeen, kun yläpuolelta jäät ovat jo lähteneet. Myös Alatalon puoleisen rannan puusto patoaa jäitä ja estää tulvan purkautumista Römpsy- Pihlajakangas-Taipale-Jalokangas suuntaan vanhaan sivu-uomaan(?). Em. väylän soveltuvuutta tulvareitiksi voisi selvittää!

Tulvauomia oli merkattu kartalle kuusi kappaletta (kuva 6). Kaikki tulvauomat on tutkittu hallintasuunnitelmassa.



Kuva 6. Tulvauomat kyselyn vastauksissa (©MML, Esri Finland Oy, Pohjois-Pohjanmaan ELY-keskus 2/2016)

Suojaustarvetta esitettiin Hanhiperän alueelle, Salvatinsaaren ympäristöön, Kiimingin sekä Ylikiimingin taajamaan.

Esiintyneitä vahinkoja merkattiin hyvin vähän ja katkeavia teitä ei merkattu kartalle yhtään.

## Yhteenveto

Kyselyn tulosten perusteella alettiin miettimään mitä toimenpiteitä painotettaisiin hallintasuunnitelmassa. Tarkasteluun pääsi erityisesti ne alueet, jotka saivat mainintoja karttakyselykohdassa. Toimenpiteissä keskityttiin alueiden käytön suunnittelun parantamisideoihin,

tulvauomien tarkasteluun, tiedotuksen lisäämiseen sekä jäätöjen ehkäisyideoihin. Hallintasuunnitelma valmistuu kevään 2016 aikana.





Aihealue	Avoimet vastaukset
Veden pidättäminen valuma-alueella	Metsä- ja suo-ojituksiin vaikuttaminen. Varsinkin suurten ojien suihin pitäisi saada kaikkiin "suodattimet", jolloin kaikki sade- ja sulamisvesi ei kerralla valuisi Kiiminkijokeen. Nykyään joen pinnan taso nousee silmissä kun yläjuoksulla sataa. Maa-aines, humus, lisääntyä joessa selvästi kun virtaama on kova. "Suodattimilla" voitaisiin vaikuttaa myös veden laatuun ja tasata virtaamaa, jotta myös kuivana aikana joessa olisi vettä ja kalat mahtuisivat nousemaan.
	Selvitetään Kiiminkijoen latvavesien sääntelymahdollisuus. Otetaan huomioon myös kesävirtaamien riittävyys joen virkistyskäyttöä ja luontoarvoja silmällä pitäen.
	Ei enää uusia turvesoita valuma-alueelle. Kiiminkijoen eliöstökannat ovat jo tarpeeksi uhranneet kaupunkilaisten lämpimän veden ja lämmön tuottamisen alttarille. Metsätalousojitukset pitäisi tiukentaa vapaalla luonnontilaisella joella. Eikö tähän vielä ole valmiita. Kriisitoimenpiteet ovat vain tekohengitystä yhteiskunnan tietoisesti ja tahallaan aiemmin aiheutetuille vahingoille. Seuraava sukupolvi tulee nämä vahingot luultavasti oikaisemaan, joille oma sukupolvemme on ollut sokea.
	Metsäojitusten tarkempi suunnittelu, saosaltaisiin liittyä säädösten tiukentaminen, luvitus ja valvonta tehostettava viranomaistyönä. Soiden ja luonnollisten kosteikkojen säilyttäminen ja mahdollisen suuressa mittakaavassa palauttaminen varsinkin vapaiden ja suojelujokien koko vesistöalueilla (Kiiminkijoki). Se on parasta harvinaisten ja vuodenvaihtokausien tulvien suojelua. Kosteikoilla ei kannata alkaa kasvattaa massa- tai tukkipuuta, johon ikävä kyllä järjestelmämme on avustuksillaan ja "neuvonta"-toiminnallaan KANNUSTANUT. Luonnonvaraisista joka vuosi kasvavista versoista ja muista tuotteista saa pitkässä juoksussa paremman tilin eikä ihmiskunta aiheuta luonnolliseen luonnonjärjestelmään epätasapainoa, joka sitten kuitenkin kostaantuu toisaalla. Aiheutettua vahinkoa on vaikeampi korjata kun lumipallo on jo lähtenyt pyörimään. Luontoa itseään kunnioittamalla selviää kaikissa tilanteissa.
Tulvauomat ym.	Tiedottaa uusia asukkaita että ei tukita tulvauomia. ei ajeta omille tonteille liikaa maita että vesi pääsee menemään niistä paikoista joista se on aina mennyt
Tulvatietoisuus / kaavoitus	Erittäin hyvät kartat. Vuoden 2000 tilanne vastaa omaa käsitystäni. Teiden katkeaminen tulva-aikana ei käy ilmi kartoista. Toivoisin ettei Pirttikoskentie varrelle myönnetä tulvavaaran vuoksi enempää vakituisten asumusten lupia, uusille asukkaille tieto tulvista ei jostain syystä ole kulkeutunut ja siitä on koitunut taloudellista vahinkoa. Kiinteistön käyttörajoitukset vaikuttavat myös merkittävästi kiinteistön arvoon joten oikean tiedon jakaminen olisi tarpeen. Tulva-alueen kiinteistöjä on myyty vakituisten asumiseen. Mielestäni tulvatiedon jakaminen ei saa olla yksityistietokunnan tehtävä. Myöskään alueella toimivilla kiinteistövälittäjillä ei tunnu olevan oikeaa tietoa aiheesta.
	Alueelle muuttaneet eivät ole tietoisia tulvista. Tukitaan vanhoja tulvauomia. Ei noudateta rakennusmääräyksiä. mm nostetaan omien teiden pintoja
	Vaativuudet ovat kovia. Kaavallisin ja/tai rakenteellisin keinoin voitaisiin estää rakennuksille aiheutuvat vahingot.
	Hyviä tavoitteita kunhan toimitus. Ennakointi on oleellinen osa tulvan suojelua.
Ruoppaus, jäänsahaus ym. toimenpiteet	Sämpplikosken uoma entisen pohjaloapiston kohdalla pitäisi avartaa ja syventää koska joki jäätyy pohjaan asti ja tulva-aikaan siihen tulee useasti jääpato ja vesi nousee vastakkaiselle peltoalueelle ja purkautuvat jäät aiheuttavat vahinkoa alkavalle taimikolle.
	Matalikkojen ja maa-ainesten muodostamien saarekkeiden poistaminen jokiuoman keskeltä. Tulvien ja jäälautojen jyrkimien rantatörmien pengertäminen ja tukeminen. Maa-ainesten muodostamat matalikot ja saarekkeet jokiuomasta voitaisiin työntää tukemaan vaurioitunutta rantatörmää. Kahdenkymmenen vuoden aikana on kohdallamme muodostunut ainakin neljä jatkuvasti kasvavaa saarta. Tuhot rantatörmälle kohdallamme, ovat tapahtuneet viiden vuoden tulvien seurauksena. Suurimmat virtaukset kohdistuvat aina suurimpaan vesiväylään. Matalikot jarruttavat keskellä jokea virtamaa, jolloin rannan suunnassa virtaukset kasvavat tulva-aikana, joka aiheuttaa rantatörmälle tuhoa.
	Suvantojen jäät lähtevät viimeisenä ja aiheuttavat yläpuolelta jo vapautuneiden jäiden kasautumisen johdosta jääpatoja, jotka synnyttävät paikallisia tulvahuippuja. Jos suvantojääät saataisiin liikkeelle aikaisemmin esim. jääsahausten avulla, tulvahuiput todennäköisesti pienenisivät ja tulva olisi tasaisempaa. Paikallisilla tulvahuippualueilla tulisi kartoittaa ja hyödyntää mahdolliset luonnolliset maastokohdat ja vanhat jokiuomat tulvan purkautumisreitteinä.
	<u>Rantatörmien suojeleminen tulvavaurioilta. Rakennettujen rantatörmien sortuminen pysäytettäväl!</u> Olemme asuneet paikassamme reilut kaksikymmentä vuotta ja seuranneet tulvia. Nyt kuitenkin viimeisen viiden vuoden aikana on tapahtunut radikaaleja muutoksia rantatörmässämme. Törmä on alkanut sortumaan. Suuret virtaumat ja jokijäät ovat leikanneet törmää, kaataneet törmästä puita ja kuljettaneet maa-ainesta virran mukana. Törmällä oleva tontimme piha on ratkennut koko matkalta ja vajonnut alaspäin. Talo sijaitsee törmästä noin kuuden metrin päässä. Törmän korkeus on noin seitsemän metriä. Joen uoma on muuttunut selvästi. Matalikkoja ja saaria on ilmestynyt saaren ja rantatörmämme väliin jo useita. Virtaus kohdistuu voimakkaammin suurempaan uomaan rantamme kohdalla jolloin tulvajäät jyräivät rantaa rajusti.

## Kiiminkijoen tulvariskien hallinta – 2. Kuuleminen

Kiiminkijoen tulvariskien hallintasuunnitelman luonnos valmistui huhtikuussa 2016 ja se laitettiin internetiin kuultavaksi 21.4.–8.5.2016 väliseksi ajaksi sekä toimitettiin Haukiputaan, Kiimingin ja Ylikiimingin Oulu10-pisteisiin luettavaksi. Kuuleminen hoidettiin webropol-kyselyn avulla tai ELY-keskuksen kirjaamoon sai lähettää palautetta. Webropol-kyselyyn vastasi 5 henkilöä ja kirjaamoon tuli yksi posti.

Oulu10 –pisteillä kävi hallintasuunnitelmaa tutkailemassa kymmenisen henkilöä.

### Yhteenveto webropol-vastauksista

Kyselyssä kysyttiin ensin, että kuinka tärkeänä vastaaja pitää, että kaavoitusvaiheessa estetään rakentaminen tulvaherkälle alueelle ja kuinka tärkeänä pidetään että mökkejä ei muuteta vakituisiksi asuinrakennuksiksi tulva-alueella. Kaikki vastaajat pitivät tärkeänä tai erittäin tärkeänä kumpaakin asiaa (kuva 1).



Kuva 1. Vastausjakauma

Vastaajista (5) kukaan ei ollut seurannut twittertiliä, 4 oli tutustunut tulvakarttoihin ja 3 seurasi vedenpintaa vesistömallista. Vastaajista (5) kolme oli tietoisia vakuutuskäytännöistä. Vastaajista (5) yksi oli tutustunut pientalon tulvaturvallisuusoppaaseen ja kolme voisi olla kiinnostunut asuintalon suojausnäytöksestä ja kolme olisi kiinnostunut kyläillasta.

Kaikki vastaajista oli sitä mieltä että vanhoja tulvauomia tulisi palauttaa.

Kolme viidestä oli sitä mieltä, että rumpukokoja tulisi suurentaa, kaksi viidestä oli sitä mieltä että olemassa olevia teitä tulee alentaa ja kaksi viidestä oli sitä mieltä että teistä tulisi tehdä siltoja.

Esille nostettuja paikkoja:

- Koitelinkoskentieltä erkanevaan Koivikkoranta-nimiseen tiehen ei ole tehty tierumpua, josta johtuen tulvavesien kulku vanhassa tulvauomassa on tukittu ja vesi virtaa tulva-aikana kohti pohjoista ja koillista Harjupellon ja Leppäkujan harmiksi.
- Ongelma kohta mm. Haukiputaalla murron alue jokikylässä. Tulvaväylää ei ole merkitty karttaan, Hanhelasta Juuraisjärveä myöten tulevat tulvavedet jatkavat matkaa Murron peltoalueen lävitse kohti jokelan siltaa, ja tulva katkaisee Siirtolantien joka vuosi.

- Jaarantien loppupäässä ennen Suvelaa tie on vuosittain viikkokaupalla poikki liian pienen rummun takia
- Vanha tulvauoma "Puro" tulvii jäiden lähdön aikaan nostaen veden. Syynä tähän on Takalontien korottaminen Mikkosen ja Päckilän kohdalla. Ennen tien korottamista tätä haittaa ei ollut.

#### Muut palautteet:

- Siirtolan yt. tekee nyt mm. rumpuremonttia ja pengertää siirtolantien nostolla tulvaväylää ja aiheuttaa näin ennalta arvaamatonta haittaa. Jos murrossa jääpato, niin lähes koko joen virtaus käy tätä tulvauomaa myöten! Joessa/joen vaikutusalueella metsissä on viranomaisten puolesta tehtyjä tulvapenkereitä, mutta myös luvattomia yksityisten tekemiä penkereitä, näitä tulisi poistaa, mm. jokivarrentien alueella sekä penttikosken yläpuolisessa suvannon rantametsässä. Ei luontaisesti syntyneitä tulvauomia tulisi tukkia, ne on järkevimpiä tulvan hallintaratkaisuja. Moni asuinrakennus saattaa sijaita usean km päässä joesta, mutta tulvauomaan tulee vesi jääpadon seurauksena, näin mm. Haukiputaan jokikylässä, monia taloja sellaisessa paikassa että ne kastuvat mikäli pato sattuu sopivaan paikkaan jäämään.
- Moottorikelkoille ajokielto Kiiminkijoelle. Joki jäätyy ajon johdosta osin jopa koko leveydeltä pohjaan asti aiheuttaen jääpatoja sellaisiin paikkoihin mihin ennen jokikelkkailua ei vastaavaa haittaa ole syntynyt.
- Kaavoituksessa okt luvat tulisi myöntää Kiiminkijoen Oulun puoleiselle laidalle jolloin välttyttäisiin väestön tulva-aikaisilta kuljetuksilta enenevässä määrin. Ouluun johtavan Alakyläntien varressa on paljon hyviä hiekkakankaisia rakennuspaikkoja Nurmijärven Oulun puoleiselle laidalle ja jopa Jääliin sakka. Lisäksi Alakylän keskustassa mm. Kotikangas on hyvää rakennusaluetta, eikä tulvasta ole mitään haittaa.

#### Kirjaamoon tullut palaute

Kiimingin jakokunta antamassaan palautteessa tuo ilmi jo hallintasuunnitelmaankin kirjatun huolen Kuusamontien silta-aukkojen riittävydestä. Kiimingin jakokunta pyytää, että vanhat silta-aukot mitataan ja otetaan lähtökohdaksi jatkosuunnitelmaa laadittaessa ja lisäksi he ehdottavat, että vuoden 1944 tulvakorkeus käytäisiin ottamassa ylös. Sen lisäksi he pyytävät että tutkittaisiin tarkemmin miten uusi Suvelan leirikeskus vaikuttaa veden virtaamaan Jaaranlampeen.

#### YHTEENVETO / VASTINEET

Kiiminkijoen hallintasuunnitelma on yleissuunnittelu tasoinen suunnitelma ja tarkoitus on nostaa hallintasuunnitelmassa nostettuja ongelmia tarkempaan suunnitteluun. Kaikki palautteissa esitetyt ongelmakohdat otetaan huomioon tarkemmassa toimenpidesuunnittelussa, mikäli sellainen lähtee liikkeelle.