



ASIA Ympäristönsuojelulain (527/2014) 136 §:n mukainen ilmoitus pilaantuneen alueen maaperän puhdistamisesta.

ILMOITUKSEN TEKIJÄ

Puolustusvoimien logistiikkalaitoksen esikunta / Satu Sinkkonen, PL 69, 53541 Tampere

YHTEYSHENKILÖT

Puolustusvoimien logistiikkalaitoksen esikunta / Anna Kralik, PL 69, 53541 Tampere
Puolustushallinnon rakennuslaitos / Teemu Hourula, Rykmentintie 7, 41160 Tikka-
koski

PUHDISTETTAVAN ALUEEN SIJAINTI JA KIINTEISTÖN OMISTAJA

Kunta	Pöytyä
Katuosoite tai muu osoitetieto	Raasin ampumaradat
Kiinteistötunnukset	636-463-2-89 ja 636-463-2-48
Kiinteistön haltija	Metsähallitus, PL 94, 01301 Vantaa

Ilmoitus koskee Raasin ampumaratojen maaperän puhdistamista taustavalli- tai näytösuojarakenteiden korjaus- ja perusparannustöiden yhteydessä.

KIINTEISTÖN HALTIJA VALTAKIRJA

Kiinteistön haltija Metsähallitus / Terho Ylönen on 4.12.2015 päivätyllä valtakirjalla valtuuttanut Puolustusvoimien logistiikkalaitoksen esikunnan hoitamaan Raasin ampumaradan pilaantuneen maaperän kunnostamisen viranomaisten esittämien vaatimusten mukaisesti.

TOIMINNAN ILMOITUSVELVOLLISUUS JA VIRANOMAISEN TOIMIVALTA

Ympäristönsuojelulain (527/2014) 133 §:n mukaan se, jonka toiminnasta on aiheutunut maaperän pilaantumista, on velvollinen puhdistamaan maaperä. Mikäli pilaantumisen aiheuttajaa ei saada selville tai täyttämään puhdistamisvelvollisuuttaan on alueen haltijan laissa tarkemmin mainituissa tapauksissa puhdistettava maaperä.

Lain 136 §:n mukaan maaperän puhdistamiseen pilaantuneella alueella, sekä puhdistamisen yhteydessä kaivetun maa-aineksen hyödyntämiseen kaivualueella tai poistamiseen toimitettavaksi muualla käsiteltäväksi, voidaan ryhtyä tekemällä siitä ilmoitus valtion valvontaviranomaiselle. Ilmoitus on tehtävä hyvissä ajoin, kuitenkin viimeistään 45 vuorokautta ennen puhdistamisen kannalta olennaisen työvaiheen aloittamista.

Valtion valvontaviranomainen tarkastaa ilmoituksen ja tekee sen johdosta päätöksen, jossa voidaan antaa tarvittavat määräykset pilaantuneen alueen puhdistamisesta, puhdistamisen tavoitteista ja maa-aineksen hyödyntämisestä sekä tarkkailusta.

ILMOITUKSEN VIREILLETULO

Ilmoitus on tullut vireille 15.12.2015. Ilmoitusta on täydennetty 16.2.2016 saapuneilla asiakirjoilla, joista käy selville vaarallisen jätteen luokittelussa käytetyt arvot ja taustavallien suojarakenteet.

MAAPERÄN PUHDISTAMISTA KOSKEVAT AIEMMAT LUVAT TAI ILMOITUKSET

Ilmoituksessa mainittujen alueiden maaperän puhdistamisesta ei ole tehty ympäristönsuojelulaissa tarkoitettuja hallintopäätöksiä.

PUHDISTETTAVAA ALUETTA KOSKEVAT TIEDOT JA MAAPERÄN PUHDISTAMINEN

Ilmoituksen liitteenä ovat seuraavat maaperän pilaantuneisuutta ja puhdistamista koskevat asiakirjat:

Ramboll Finland Oy, 27.4.2012 Puolustushallinnon rakennuslaitos. Raasin ampumarata, perustilaselvitys.

Ramboll Finland Oy, 3.12.2015. Raasin ampumaradat, Pöytyä. Pilaantuneen maan kunnostuksen yleissuunnitelma.

Ilmoituksen ja edellä mainittujen asiakirjojen mukaan puhdistettavan alueen käyttöä, maaperän haitta-ainepitoisuuksia, puhdistustarpeen arviointia koskevat tiedot ja maaperän puhdistamista koskevat menettelyt ovat lyhyesti esitettynä seuraavat:

Pilaantumisen aiheuttanut toiminta

Ilmoituksen mukaan ampumaratatoiminnan seurauksena alueella on metallipitoisia maita.

Puhdistettavan alueen käyttö, kaavoitus ja naapurusto

Raasin ampumaradat (Hiilikoppi ja Paukkula) ovat olleet käytössä 1960 -luvulta lähtien. Radoilla on ammuttu rynnäkkökivääreillä ja pistooleilla. Hiilikopin ampumaradoilla laukausten määräksi arvioitiin vuonna 2009 yhteensä 230 000 laukausta vuodessa. Paukkulan radoilla vastaava arvio oli 400 000 laukausta.

Rata-alueilla on tarkoitus tehdä perusparannustöitä, joiden yhteydessä on tarkoitustenmukaista tehdä myös maaperän kunnostustöitä. Paukkulan rata-alue poistuu ampumakäytöstä.

Ampumarata-alueet sijaitsevat vaihemaakuntakaavaluonnoksen (18.5.2015) mukaan erityistoimintojen alueella (E-kaavamerkintä).

Lähimmät loma-asuntokäytössä olevat rakennukset sijaitsevat n 0,5 km etäisyydellä ampumarata-alueista. Ratojen läheisyydessä ei ole luonnonsuojelualueita tai luontoravintoiltaan erityisen herkkiä kohteita.

Alueella sijaitseva haulikkorata on jätetty tämän selvityksen ulkopuolelle.

Maaperä Ampumaratojen maaperä on pääosin soraa, hiekkaa tai moreenia. Ratoja ympäröivät kalliopaljastumat. Irtomaakerrokset ovat ohuita.

Pohja- ja pintavedet

Ampumaradat eivät sijaitse luokitellulla pohjavesialueella, eivätkä pohjavesialueiden läheisyydessä. Pohjavesien arvioidaan kulkeutuvan rata-alueilta lounaaseen Saukonniityn suoalueelle. Maaperäolosuhteista johtuen rata-alueilla muodostuvan pohjaveden määrän arvioidaan olevan vähäinen.

Rata-alueita lähin pohjavedenottamo (Raasin ottamo) sijaitsee koilliseen n 0,7 km etäisyydellä rata-alueista. Muista ratojen vaikutusalueella sijaitsevista talousvesikäivoista ei ilmoittajalla ole tietoa.

Pintavedet kulkeutuva rata-alueilta Saukonniityn suolle ja edelleen Mynäjokeen, joka sijaitsee n 1, km etäisyydellä ratojen lounaispuolella. Särkijärvi on n. 300 m ja Raasinjärvi on n. 600 m etäisyydellä ampumaradoista.

Ympäristötutkimukset

Metallien kokonaispitoisuudet ja määrät

Ampumarata-alueilla tehtiin lokakuussa 2011 maaperätutkimus, jonka tarkoituksena oli selvittää rata-alueiden metallipitoisuudet sekä haitta-aineiden mahdollista kulkeutumista rata-alueilta. Tutkimuksen yhteydessä otettiin pintavesinäytteitä, joiden tarkoituksena oli selvittää rata-alueen läpi virtaavan ojan metallipitoisuuksia.

Hiilikopin pistooliradoilta (150 m / 50 m) otettujen maanäytteiden metallien kokonaispitoisuudet alittuvat laboratorioanalyysissä valtioneuvoston asetuksen 214/2007 kynnyksarvot. Radan (25 m) taustavallista otetuissa näytteissä todettiin metallien kokonaispitoisuuksia, jotka ylittivät asetuksen ylemmät ohjearvot.

Paukkulan rata-alueiden taustavalleista otetuissa maanäytteissä todettiin metallien kokonaispitoisuuksia, jotka ylittivät asetuksen ylemmät ohjearvot. Ampumapaikalta ja rata-alueelta otetuissa näytteissä kynnyksarvot alittuivat.

Arvion mukaan rata-alueiden taustavalleihin on 40 käyttövuoden aikana kertynyt luotien mukana lyijyä, antimonia, kuparia ja sinkkiä. Lyijykuormituksen määräksi 40 käyttövuoden aikana arvioidaan 151 400 kg.

Vesinäytteiden metallipitoisuudet

Raasin ottamolta otetun vesinäytteen laatu täytti talousveden laatuvaatimuksen ja -suositukset (STM 401/2001).

Rata-alueelta otetuissa pintavesinäytteissä ei todettu kohonneita haitta-ainepitoisuuksia, lukuunottamatta Hiilikopin ampumaradan alapuolisesta näytepisteestä (V2) ja Paukkulan alapuolisesta näytepisteestä (V1) otettujen näytteiden kuparipitoisuuksia. Näytteiden kuparipitoisuudet 0,007 mg/l ja 0,013 mg/l alittivat talousveden laatuvaatimus- ja suositusarvon 2,0 mg/l.

Riskinarvio

Rata-alueiden maaperän pilaantuneisuudesta ja puhdistustarpeesta laaditun arvion mukaan metalleja voi kulkeutua rata-alueilta muualla pinta- ja pohjavesien mukana. Arvion mukaan ihmisen ei ole mahdollista altistua pohjaveden välityksellä rata-alueiden haitta-aineille. Myös muu altistuminen (esim. rata-alueelta peräsin olevien sienien syönti) arvioidaan epätodennäköiseksi.

Haitta-aineiden kulkeutumista pintavesien mukana ei arvioida merkittäväksi. Ampumarataa lähinnä olevan pintaveden kupari-, nikkeli- ja sinkkipitoisuuksista saattaa olla haittaa herkimmille vesieläimille.

Maaperän puhdistustarve

Taustavallien iskemäkohtiin kertyneet metallit ja metallipitoiset maat on pitkän aikavälin riskien hallinnan kannalta tarkoituksen mukaista poistaa, vaikka välitöntä maaperän puhdistustarvetta ei arvioitu olevan. Iskemäkohtien poistaminen on tarkoituksen mukaisinta tehdä taustavalli- tai näyttösuojarakenteiden korjaus- ja perusparannustöiden yhteydessä.

Maaperän puhdistustavoite

Kunnostuksen yleissuunnitelman mukaan Hiilikopin rata-alueilta poistetaan taustavalli- tai näyttösuojarakenteiden korjaus- ja perusparannustöiden yhteydessä maat, joissa haitta-aineiden pitoisuudet ylittävät seuraavat valtioneuvoston asetuksen (214/2007) mukaiset ylemmät ohjearvot:

Haitta-aine	Pitoisuus (mg/kg)
Antimoni	50
Kupari	200
Lyijy	750
Sinkki	400

Paukkulan rata-alueen poistuessa käytöstä puhtausarvoiksi esitetään seuraavia valtioneuvoston asetuksen (214/2007) mukaisia ohjearvopitoisuuksia, jotta alueella jäävien maiden hyötykäyttöä koskevia rajoituksia voidaan vähentää:

Haitta-aine	Pitoisuus (mg/kg)
Antimoni	10
Kupari	150
Lyijy	200
Sinkki	250

Poistettavien maa-ainesjätteiden määrät, luokittelu ja käsittely

Kunnostuksen yleissuunnitelman mukaan Raasin ampumarata-alueilla on ylemmät ohjearvot ylittäviä maita noin 6 500 m³ (12 000 t). Tästä noin puolet on vaaralliseksi jätteeksi luokiteltavaa jätettä, joka on toimitettava alueelta pois.

Rata-alueilta poistettavaksi tulevat maat, joissa haitallisten aineiden pitoisuudet ylittävät vaarallisen jätteen raja-arvot, toimitetaan käsiteltäväksi laitokselle, jolla on lupa ottaa vastaan kyseisiä vaarallisia jätteitä. Maa-ainesjäte luokitellaan vaaralliseksi, jos lyijyn, antimonin, kuparin ja sinkin kokonaispitoisuus maa-aineessa ylittää arvon 2 500 mg/kg.

Maat, joissa haitallisten aineiden pitoisuudet alittavat vaarallisen jätteen raja-arvot, käytetään hyödyksi taustavallien uudelleen rakentamisessa suojarakenteiden päällä. Suojausrakenteiden päällä voidaan toissijaisesti hyödyntää maita, joissa metallipitoisuudet alittavat ylemmät ohjearvot. Haitta-ainepitoisten maiden sijoittaminen käy sel-

ville ilmoituksen täydennykseksi toimitetuista poikkileikkauskuvista. Kivääriradan (150 m) taustavalliin sijoitettavien haitta-ainepitoisten maiden alle asennetaan kitkavalvo (HDPE 1,5 mm). Taustavallien suotovedet on tarkoitus ohjata salaojiin.

Maat, joissa haitta-aineiden pitoisuudet ylittävät asetuksen kynnyksarvot, mutta alittavat alemmat ohjearvot, voidaan käyttää hyödyksi esim. ampumakatosten ja taustavallien välialueiden tasoitena.

Maat, joissa haitta-ainepitoisuudet alittavat kunnostustavoitepitoisuudet, mutta joita ei voida ammuntaturvallisuussyistä johtuen käyttää hyödyksi taustavalleissa, toimitetaan asianmukaiset luvat omaavaan vastaanottoaikaan.

Kunnostustyön ohjaus ja muualle toimitettavan maa-ainesjätteen käsittely

Kaivutyön aikana maiden metallipitoisuuksia (Cu, Pb ja Zn) seurataan XRF-kenttämittausmenetelmän avulla, jotta maat voidaan luokitella haitta-ainepitoisuuksien perusteella. Kunnostustyön ohjauksessa indikaattorimetallina käytetään lyijyä. Metallipitoisuuksien seurannassa ja maiden luokittelussa käytetään kaivutyön aikana apuna myös aiempia tutkimustuloksia sekä aistinvaraisia havaintoja.

Alueelta poistettavat vaaralliseksi jätteeksi luokitellut maat varastoidaan rata-alueella vain sen ajan, joka tarvitaan tarkoituksenmukaisia kuljetusjärjestelyjä tai laboratorioanalyysijä varten.

Taustavalleissa hyötykäyttöön tarkoitetut maa-ainekset varastoidaan rata-alueella siihen asti kunnes ne sijoitetaan taustavallirakenteisiin.

Kunnostuksen yhteydessä maa-aineksesta poistetaan tarvittaessa kiviä välppäämällä tai seulomalla kunnostusalueella.

Poistettavien maakuormien mukana toimitetaan jätelain 121 §:n mukaiset siirtoasiakirjat.

Urakoitsija ilmoittaa tiedot pilaantuneen maan vastaanottoaikoista, sekä suunnitelman sijoituskelpoisuuteen liittyvästä laadunvarmistusmenettelytavasta ennen maa-aineksen toimittamista.

Kunnostustyön valvonta

Kunnostustyötä ohjaa ja valvoo paikanpäällä ympäristötekniikan asiantuntija, jonka tehtäviin kuuluvat mm. kenttäanalyysit, laboratorioanalyysit, pilaantuneiden maiden lajittelun ohjaus, siirtoasiakirjat ja kunnostustyön aikainen kirjanpito.

Työn aikainen näytteenotto

Kaivettujen maiden metallipitoisuudet varmistetaan laboratorioon toimitettujen maanäytteiden avulla. Jokaisesta 400 - 500 m³:n suuruudesta kaivetusta maa-ainekerästä kootaan näyte, joka toimitetaan laboratorioon analysoitavaksi. Laboratoriossa näytteistä määritetään lyijyn, antimonin, nikkelin, sinkin ja arseenin pitoisuudet.

Kunnostustyön lopputuloksen toteaminen

Jokaista 200 - 300 m²:n suuruista kenttämittausten avulla puhtaaksi todetusta alueesta kootaan jäännöspitoisuusnäyte. Näyte kootaan yli 30 osanäytteestä, jotka otetaan kunnostetun alueen rajapinnoista. Jäännöspitoisuusnäytteet toimitetaan laboratorioon

analysoitavaksi. Laboratoriossa näytteistä määritetään antimonin, kuparin, lyijyn ja sinkin kokonaispitoisuudet.

Kaivualueiden täyttö tai uusien ratarakenteiden rakennustyöt voidaan aloittaa, kun kunnostuksen tavoitetaso on varmistettu laboratorioanalyysien avulla.

Kunnostuksen aikaisten ympäristöhaittojen ehkäisy

Pilaantuneen maan pölyäminen ja leviäminen estetään kaivun, kuormauksen ja kuljetuksen aikana. Muualle käsiteltäväksi toimitettavat maakuormat peitetään kuljetuksen ajaksi huolellisesti. Liikennöintiä pilaantuneen maan päällä vältetään. Työ tehdään klo 7-18 välisenä aikana.

Varautuminen odottamattomiin tilanteisiin

Kunnostustyöstä vastaava valvoja ilmoittaa välittömästi rakennuttajalla ja viranomaisille, jos työn aikana ilmenee kunnostussuunnitelmasta oleellisesti poikkeavaa. Viranomaisten kanssa sovitaan muuttuneen tilanteen vaatimista menettelytavoista. Tarvittaessa kunnostussuunnitelmaa päivitetään.

Ilmoitukset Kunnostustyön aloittamisesta ilmoitetaan Varsinais-Suomen ELY -keskukselle viimeistään viikkoa ennen töiden aloitusta. Ilmoituksessa on kunnostustyön ohjauksesta ja urakoinnista vastaavan yhteystiedot, sekä pilaantuneiden maiden vastaanottajien yhteystiedot.

Työsuojelu Työsuojelusta vastaa pääurakoitsija. Työturvallisuussuunnitelmassa annetaan ohjeet työsuojelusta.

Kirjanpito Kunnostustyömaan valvoja kirjaa mm. tiedot pilaantuneen maan määrästä ja sijoituskohteista, kenttämittaustuloksista ja kohteessa hyötykäytetyistä maista. Puhdistetut alueet ja näytteenottopisteet merkitään karttaan, joka liitetään loppuraporttiin.

Loppuraportti

Kunnostustöiden päätyttyä laaditaan raportti, jossa esitetään mm. tiedot kunnostetuista alueista, laboratorioanalyysitulokset ja oleelliset kenttämittaustulokset sekä arvio kunnostustavoitteen saavuttamisesta. Raportti toimitetaan Varsinais-Suomen ELY -keskukselle ja Pöytyän kunnan ympäristötoimeen.

Mikäli alueelle jää kunnostustavoitteet ylittäviä haitta-ainepitoisuuksia voidaan kohteen pilaantuneisuus ja puhdistustarve arvioida uudelleen.

Aikataulu Kunnostus on suunniteltu tehtäväksi kevään – syksyn 2016 aikana.

VARSINAIS-SUOMEN ELINKEINO-, LIIKENNE- JA YMPÄRISTÖKESKUKSEN RATKAISU

Varsinais-Suomen ELY -keskus on tarkastanut viitekohdassa mainitun ilmoituksen ja sen täydennykseksi toimitetut asiakirjat. ELY -keskus hyväksyy niissä esitetyt maaperän puhdistamista koskevat menettelyt.

Rata-alueiden taustavalli- tai näyttösuojarakenteiden korjaus- ja perusparannustöiden yhteydessä kunnostettavista alueista käytetään jatkossa nimitystä toimenpidealue.

Maaperän puhdistamisesta vastuussa olevan on, ilmoituksessa mainitun menettelyn lisäksi, huolehdittava siitä, että toimenpidealueiden maaperän puhdistustyössä noudatetaan ilmoituksen lisäksi seuraavia määräyksiä:

Maaperän puhtausarvot

- 1) Toimenpidealueiden maaperän puhdistustöitä on jatkettava, kunnes alueiden maaperään jäävien haitta-aineiden pitoisuudet eivät laboratorioanalyysien perusteella ylitä kunnostussuunnitelmassa esitettyjä pitoisuusarvoja.

Toimenpidealueen maaperän puhtausarvot katsotaan riittäväksi, kun ilmoituksessa mainittujen jäännöspitoisuusnäytteiden laboratorioanalyysituloksista on vähennetty käytetyn analyysimenetelmän määritystarkkuus. Jäännöspitoisuusnäytteiden haitta-ainepitoisuudet on esitettävä puhdistustyön loppuraportissa mg/kg -arvoina kuiva-ainetta kohti (YSL 133 §).

Poistettavien maiden haitta-ainepitoisuuksien seuranta ja maiden käsittely

- 2) Ampumarata-alueiden taustavallissa hyötykäyttöön suunniteltujen maiden lyijyn, antimonin, kuparin ja sinkin kokonaispitoisuudet on selvitettävä laboratorioanalyysien avulla ennen kuin niitä voidaan sijoittaa taustavalleihin.

Taustavalleissa käytettävän maan haitta-ainepitoisuudet on selvitettävä niin, että jokaista 400 - 500 m³ (jokaista enintään 1000 t) suurista hyötykäyttöön suunniteltua maa-aineserää kohti on koottava vähintään yksi laboratorioon analysoitavaksi toimitettava näyte. Muilta osin kaivettujen maiden haitta-ainepitoisuuksien seurannassa on käytettävä apuna luotettavaa kenttämittausmenetelmää (YSL 136 §).

- 3) Mikäli yhdenkin edellä mainitun aineen kokonaispitoisuus näytteessä ylittää vaarallisen jätteen pitoisuusarvot, on näytteen edustama maa-aineserä toimitettava käsiteltäväksi laitokselle, jolla on ympäristönsuojelulain mukainen lupa kyseisten haitta-ainepitoisten jätteiden käsittelyyn.

Maaperän puhdistustyöstä vastaavan on selvitettävä hyvissä ajoin ennen toimenpidealueen maaperän puhdistustöiden aloitusta minne muualla käsittelyyn toimitettava haitta-ainepitoinen maa-ainesjäte voidaan toimittaa käsiteltäväksi. Käsittelyyn valittujen laitosten yhteystiedot ja käsittelyä koskeva ympäristölupatieto on ilmoitettava puhdistustyön aloitusilmoituksessa (YSL 136).

- 4) Maat, joissa haitta-ainepitoisuudet ylittävät kunnostussuunnitelmassa esitetyt puhtausarvot, ja joita ei rakennusteknisesti voida käyttää vallien suojarakenteiden välisessä rakenteessa, on toimitettava käsiteltäväksi laitokselle, jolla on ympäristönsuojelulain mukainen lupa kyseisten haitta-ainepitoisten jätteiden käsittelyyn (YSL 136 §).

- 5) Muualle käsittelyyn toimitettavat haitta-ainepitoiset maa-ainesjätteet on toimitettava ensisijaisesti sellaiseen käsittelyyn, jossa jätteen sisältämät metallit voidaan erotella ja ottaa uudelleen käyttöön (YSL 136 §).

Pintavesien seuranta

- 6) Ilmoituksen tekijän on seurattava toimenpidealueilla tehtyjen toimenpiteiden vaikutuksia alueen pintavesien laatuun. Laadun seurantaan varten on vesinäytteitä otettava perustilaselvityksessä mainituista näytestä (V0, V1 ja V2) ja ainakin yhdestä näytestä, joka edustaa taustavaleilta kertyviä ja maastoon johdettavia salaojavesiä.

Näytteet on otettava ensimmäisen kerran viimeistään vuoden kuluttua siitä, kun ilmoituksessa mainitut työt toimenpidealueella on saatu päätökseen. Näytteenotto on toistettava vuoden kuluessa edellä mainittujen näytteiden otosta. Näytteenotosta on tämän jälkeen sovittava ELY -keskuksen kanssa, tai sitä on jatkettava vuosittain.

Näytteille on tehtävä samat analyysit, kuin perustilaselvityksen yhteydessä on tehty. Näytteenotosta ja tuloksista on laadittava raportti, joka on toimitettava ELY-keskukselle ja tiedoksi Pöytyän kunnan ympäristönsuojeluviranomaiselle (YSL 136 §).

Ilmoitukset

- 7) Varsinais-Suomen ELY -keskukselle ja Pöytyän kunnan ympäristönsuojeluviranomaiselle on toimitettava ilmoitus toimenpidealueen maaperän puhdistustyön aloittamisesta (aloitusilmoitus). Vastaavasti on ilmoitettava kun puhdistustyö on saatu valmiiksi (lopetusilmoitus).

Aloitusilmoituksesta on käytävä ilmi maaperän puhdistustyön ohjauksessa käytettävän henkilön (ympäristötekniikan asiantuntija) yhteystiedot, sekä muut ilmoituksessa ja tässä päätöksessä mainitut tiedot (YSL 136 §).

Töiden raportointi

- 8) Toimenpidealueen maaperän puhdistustöistä on laadittava loppuraportti, jossa on esitettävä ilmoituksessa mainittujen ja tässä päätöksessä määrättyjen asioiden lisäksi ainakin seuraavat tiedot:
- Puhdistustöiden kohteena olleen alueen tunnistetiedot (käyntiosoite, kiinteistönumero).
 - Puhdistustöiden aloitus- ja lopetuspäivät ja työn kokonaiskesto.
 - Kartta, joista selviää tarkasti, mistä kohdista puhdistustöiden yhteydessä paikaltaan poistetut maat on poistettu, poistosyvyudet, ja mistä kohdista laboratorioissa analysoidut jäännöspitoisuusnäytteet on otettu.
 - Kaivualueelle jääneen maan jäännöspitoisuudet ja kopiot jäännöspitoisuusnäytteiden analyysitodistuksista, joista käy selville käytetyt analyysimenetelmät ja niiden määritystarkkuudet.
 - Kenttämittaustulosten luotettavuuden arvioimiseksi käytettyjen maanäytteiden laboratorioanalyysitodistukset.
 - Poistettujen maa-ainesjätteiden käsittelypaikkatiedot (laitos, osoite) ja niihin toimitetun maan ja maiden sisältämien haitta-aineiden kokonaismäärät.
 - Taulukot, joihin on koottu tiedot käsittelypaikkoihin toimitetun maa-ainesjätteen määrästä (t) ja haitta-ainepitoisuuksista.
 - Rata-alueella hyötykäyttöön sijoitettujen maiden määrät, kartta tai muu kuvallinen esitys sijoitusalueista, sekä tiedot maiden haitta-ainepitoisuuksista (laboratoriotodistukset ja kenttämittaustulokset), sekä

- Arvio töiden toteutukseen ja lopputulokseen vaikuttaneista tekijöistä ja arvion epävarmuustekijät, sekä esitykset jatkotoimenpiteistä.

Loppuraportti on toimitettava ELY -keskukselle ja Pöytyän kunnan ympäristönsuojeluviranomaiselle kolmen kuukauden kuluessa siitä, kun parannustöihin liittyvä maiden siirtoon ja hyötykäyttöön liittyvät työt on ilmoitettu päättyneeksi.

Loppuraportti on toimitettava Varsinais-Suomen ELY -keskuksen kirjaamoon (PL 523, 20101 Turku tai sähköisenä tiedostona kirjaamo.varsinais-suomi@ely-keskus.fi) (YSL 136 §).

Muut asiat

- 9) Mikäli toimenpidealueille jää jäännöspitoisuusnäytteiden perusteella maita, joissa haitta-ainepitoisuudet ylittävät ilmoituksessa mainitut puhtausarvot, ja joita ei ole käytetty hyödyksi taustavalleissa, on rata-alueiden puhdistustöitä jatkettava myöhemmin tämän päätöksen mukaisesti tai puhdistustarve on arvioitava kokonaan uudelleen. Puhdistustarve on niin ikään arvioitava kokonaan uudelleen, mikäli rata-alueiden maankäyttötarkoitus muuttuu nykyisestä (YSL 135 §).
- 10) Rata-alueen luovuttajan tai vuokraajan on esitettävä uudelle omistajalle tai haltijalle tiedot alueella tehdyistä maaperän puhdistustoimenpiteistä ja erityisesti taustavalleihin sijoitetuista haitta-ainepitoisista maista (YSL 139 §).
- 11) ELY -keskus voi maaperän puhdistamiseen liittyvien ennalta arvaamattomien tulosten tai seikkojen perusteella antaa tarvittaessa maaperän puhdistamiseen liittyviä ohjeita tai määräyksiä (YSL 136 §).

PERUSTELUT

Ympäristönsuojelulain (527/2014) 16 §:n mukaan maaperään ei saa jättää jätettä tai muuta ainetta siten, että seurauksena on maaperän laadun huononeminen, josta voi aiheutua mm. vaaraa tai haittaa terveydelle tai ympäristölle. Lain 237 §:n mukaan puhdistamisvelvollisuuteen sovelletaan ympäristönsuojelulakia, jos pilaantuminen on aiheutunut 31.12.1993 jälkeen.

Ilmoituksessa esitettyjen tietojen perusteella toimenpidealueen maaperän puhdistamista ja maa-ainejätteiden käsittelyä koskeva asia on ratkaistu ympäristönsuojelulain 136 §:ssä mainitun ilmoituksen johdosta tehtävän päätöksen perusteella. Ilmoituksessa ja sen johdosta tehtävässä päätöksessä voidaan ympäristönsuojelulain 136 §:n mukaan ratkaista myös puhdistamisen yhteydessä kaivetun maa-aineksen hyödyntämistä kaivalueella koskeva asia.

Päätöksen määräykset ovat tarpeen puhdistustyön tavoitteita, maa-aineksen hyödyntämistä, puhdistustyön valvontaa ja lopputuloksen arviointia varten.

Määräyskohtaiset perustelut

Ympäristönsuojelulain 133 §:n mukaan pilaantunut maaperä on puhdistettava siihen tilaan, ettei siitä puhdistustyön päätyttyä voi aiheutua terveyshaittaa, eikä haittaa tai vaaraa ympäristölle. ELY -keskus katsoo, että edellä mainittu vaatimus ympäristöhaittaa tai -vaaraa koskevan kiellon osalta on saavutettavissa, kun ilmoituksessa mainituilta toimenpidealueilta poistetaan maat, joissa haitta-ainepitoisuudet ylittävät ilmoituksessa mainitut puhtausarvot. Hiilikopin rata-alueille on ilmoituksen mukaisesti hyväksytty valtioneuvoston asetuksen 214/2007 ylempiin ohjearvoihin perustuvat puhtausarvot.

Paukkulan rata-alueilla vastaavasti asetuksen alempiin ohjearvoihin perustuvat puhtausarvot.

Jäännöspitoisuusnäytteistä analysoitujen haitallisten aineiden määritystarkkuus on tiedettävä, jotta analysoituja pitoisuusarvoja voidaan verrata asetettuihin puhtausarvoihin (määräys 1).

Maat, joissa haitta-ainepitoisuudet alittavat varmasti ja luotettavasti ilmoituksessa mainitut vaarallisen jätteen raja-arvot, voidaan käyttää hyödyksi taustavallien rakennustöissä ilmoituksen mukaisesti. Haitta-ainepitoisista maista ei näin menetellen katsota aiheutuvan sijoituskohteessa ympäristön pilaantumista tai sen vaaraa.

Maaperän puhdistustyöstä vastaavan on oltava selvillä hyötykäyttöön tarkoitettujen ja alueelta poistettavien maiden haitta-ainepitoisuuksista, jotta maat voidaan luokitella ja toimittaa asianmukaiseen käsittelyyn. Tästä syystä poistettavien maiden haitta-ainepitoisuudet on selvittävä riittävän ja asianmukaisen näytteenoton avulla (määräys 2).

Maat, joissa haitta-ainepitoisuudet ylittävät edellä mainitut puhtausarvot ja maat, joita ei rakennusteknisistä syistä johtuen voida käyttää hyödyksi toimenpidealueilla, on toimittava käsiteltäväksi laitokselle, jolla on ympäristönsuojelulain mukainen lupa kyseisten maiden käsittelyyn. Muussa tapauksessa kyseisistä maista voi uudessa sijoituspaikassa aiheuttaa ympäristön pilaantumista tai sen vaaraa.

Maa-ainesjätteiden asianmukainen käsittely edellyttää, että puhdistustyöstä vastaava on ennen työn aloitusta selvittänyt laitokset, jonne jätteet voidaan toimittaa käsiteltäväksi.

Maiden käsittelyyn suunniteltujen laitosten yhteys- ja lupatiedot on ilmoitettava ELY -keskukselle valvontaa varten (määräys 3 ja 4).

Toimenpidealueelta poistettavissa vaarallisen jätteen raja-arvot ylittävissä maa-aineissa on taustavalleihin kerääntynyttä metallipitoista luotijätettä. Ilmoituksen mukaan lyijyn määrä tällaisissa maissa voi olla useita tonneja. Jätteen kierrätystä ja hyödyntämistä koskeva tavoite edellyttää, että tällaiset maat toimitetaan ensisijaisesti sellaiseen käsittelyyn, jonka yhteydessä metallien talteenotto ja jatkokäsittely on mahdollista (määräys 5).

Ilmoituksessa esitettyjen ja tässä päätöksessä hyväksytyjen toimenpiteiden vaikutuksia alueen pintavesien laatuun on seurattava, jotta toimenpiteiden vaikutuksia voidaan arvioida (määräys 6).

Puhdistustyön aloituksesta ja lopetuksesta sekä muista työn toteutukseen liittyvistä tiedoista on ilmoitettava ELY -keskukselle ja kunnan ympäristönsuojeluviranomaiselle valvontaa varten (määräys 7).

Pilaantuneen maaperän puhdistustyön lopputuloksen arviointi edellyttää, että puhdistustyön toteutuksesta laaditaan loppuraportti (määräys 8).

Maaperän puhdistustöitä on jatkettava myöhemmin tämän päätöksen mukaisesti, mikäli toimenpidealueille jää puhtausarvot ylittäviä haitta-ainepitoisuuksia. Puhdistustöiden jatkaminen on tarpeen, jotta puhtausarvot ylittävistä haitta-aineista aiheutuva terveys- tai ympäristöhaitta tai -vaara saadaan poistettua. Käyttötarkoituksen muuttuessa on maaperän puhdistustarve arvioitava kokonaan uudelleen. Uudelleen arviointi on erityisen tarpeen, koska taustavalleihin on mahdollista sijoittaa haitta-ainepitoisia maita, ja

koska Hiilikopin rata-alueille on esitetty ja hyväksytty ylempiin ohjearvoihin perustuvat puhtausarvot (määräys 9).

Maa-alueen luovutukseen liittyvä selontekovelvollisuus edellyttää, että alueen luovuttajan tai vuokraajan on esitettävä uuden omistajan tai haltijan tiedot alueella tehdyistä maaperän puhdistustoimenpiteistä (määräys 10).

Maaperän puhdistustyön ja puhdistustyön aikaisten ympäristö- ja terveyshaittojen tai vaarojen torjumiseksi tai vähentämiseksi voidaan joutua antamaan lisäohjeita tai määräyksiä, joihin ilmoitusta käsiteltäessä ei ole osattu varautua (määräys 11).

Sovelletut säännökset

Ympäristönsuojelulaki (527/2014) 16 §, 133 §, 135 §, 136 §, 139 §, 226 § ja 237 §
 Ympäristönsuojeluasetus (713/2014) 24 - 26 §
 Valtioneuvoston asetus maaperän pilaantuneisuuden ja puhdistustarpeen arvioinnista (214/2007) 1- 6 §
 Valtioneuvoston asetus jätteistä (179/2012) 20 §, 24 § ja 33 §
 Hallintolaki (434/2003) 54 - 58 §
 Valtioneuvoston asetus elinkeino-, liikenne- ja ympäristökeskuksen maksullisista suoritteista (1397/2014) 3 ja 6 §, sekä liitteen kohta "pilaantuneen maaperän puhdistamisesta tehtävän ilmoituksen käsittely".

PÄÄTÖKSEN VOIMASSAOLO

Tämä päätös on voimassa 1.3.2019 asti.

Jos tämän päätöksen voimassaolon aikana annetaan ympäristönsuojelulain tai jätelain nojalla asetuksia, joissa on päätöksessä annettuja määräyksiä ankarampia säännöksiä, on kyseisiä asetuksia tämän päätöksen estämättä noudatettava.

SUORITEMAKSU JA SEN MÄÄRÄYTYMINEN

Suoritemaksu 1320 euroa.

Maksu määräytyy valtioneuvoston asetuksen (1397/2014) elinkeino-, liikenne- ja ympäristökeskusten maksullisista suoritteista, ja sen liitteenä olevaan maksutaulukon kohdan "pilaantuneen maaperän puhdistamisesta tehtävän ilmoituksen käsittely" mukaisesti. Maksutaulukon mukaan ilmoituksen käsittelymaksu on 55 euroa kultakin asian käsittelyyn kuluvalta tunnilta.

Yksikönpäällikkö



Lassi Liippo

Ylitarkastaja



Esa Wihlman

PÄÄTÖKSESTÄ TIEDOTTAMINEN

Päätös Suoritemaksua vastaan
Puolustusvoimien logistiikkalaitoksen esikunta, PL 69, 53541 TAMPERE (sähköinen asiakirja osoitteeseen: kirjaamo.pvlogle@mil.fi)

Laskutusosoite
Puolustushallinnon rakennuslaitos / Keskusyksikkö. PL 8995, 00071 OSTOLASKUT

Tiedoksianto

Pöytyän kunta / ympäristönsuojeluviranomainen, PÖYTYÄ
Pöytyän kunta / kunnanhallitus, PÖYTYÄ
Puolustushallinnon rakennuslaitos (sähköinen asiakirja osoitteeseen: tee-mu.hourula@phrakl.fi)

Jäljennös päätöksestä

Suomen ympäristökeskus (sähköinen asiakirja osoitteeseen: kirjaamo.syke@ymparisto.fi)

Yleistiedoksianto päätöksestä

Pöytyän kunnan ilmoitustaulu

MUUTOKSENHAKU

Tähän päätökseen saa hakea muutosta valittamalla Vaasan hallinto-oikeuteen. Asian käsittelystä perittävästä maksusta valitetaan samassa järjestyksessä kuin pääasiasta. Valitusoikeus tähän päätökseen on:

- sillä, jonka oikeutta tai etua asia saattaa koskea
- rekisteröidyllä yhdistyksellä tai säätiöllä, jonka tarkoituksena on ympäristön-, terveyden- tai luonnonsuojelun taikka asuinympäristön viihtyisyyden edistäminen, ja jonka toiminta-alueella kysymyksessä olevat ympäristövaikutukset ilmenevät
- toiminnan sijaintikunnalla ja muulla kunnalla, jonka alueella toiminnan ympäristövaikutukset ilmenevät;
- toiminnan sijaintikunnan ja vaikutusalueen kunnan ympäristönsuojeluviranomaisella;
- muulla asiassa yleistä etua valvovalla viranomaisella.

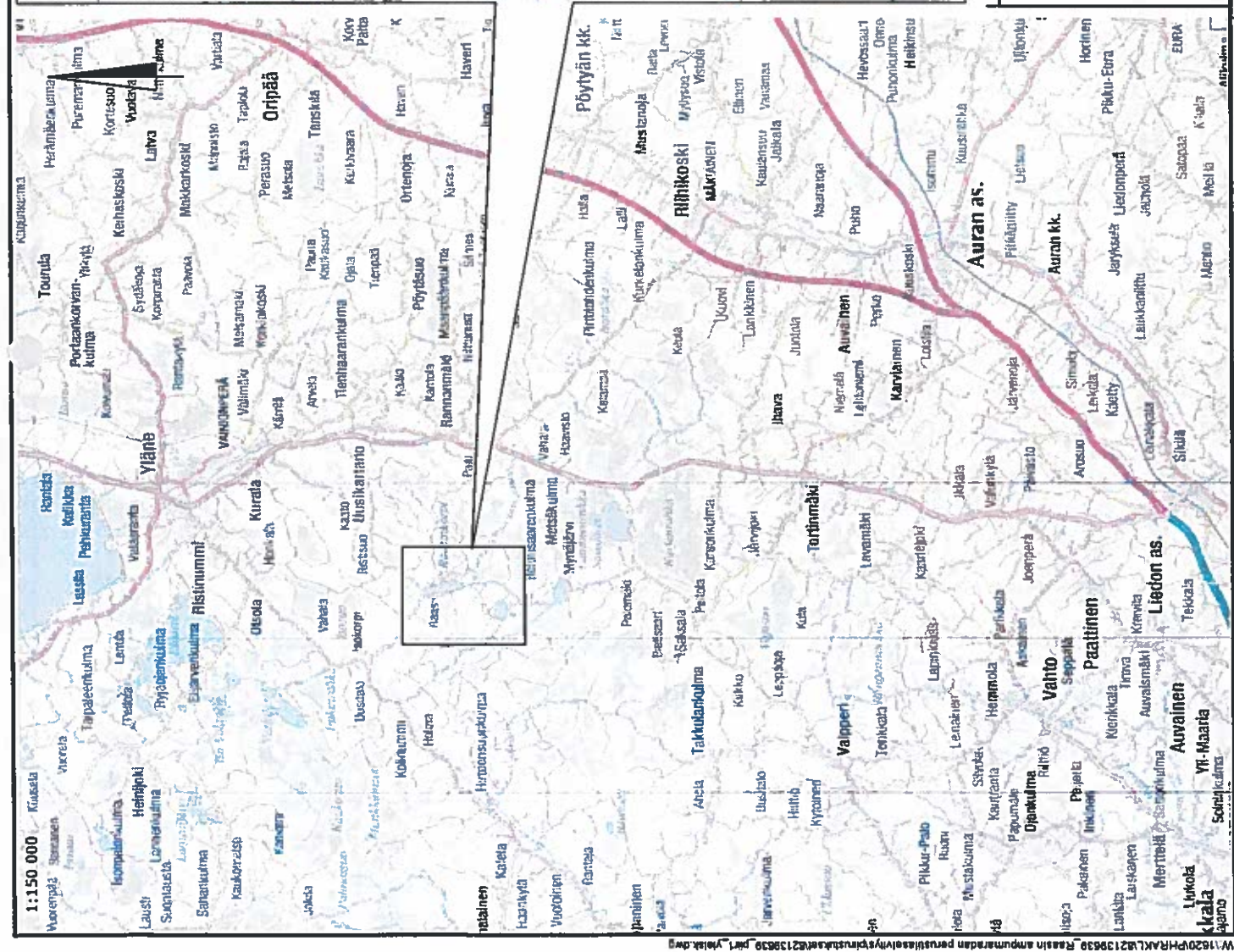
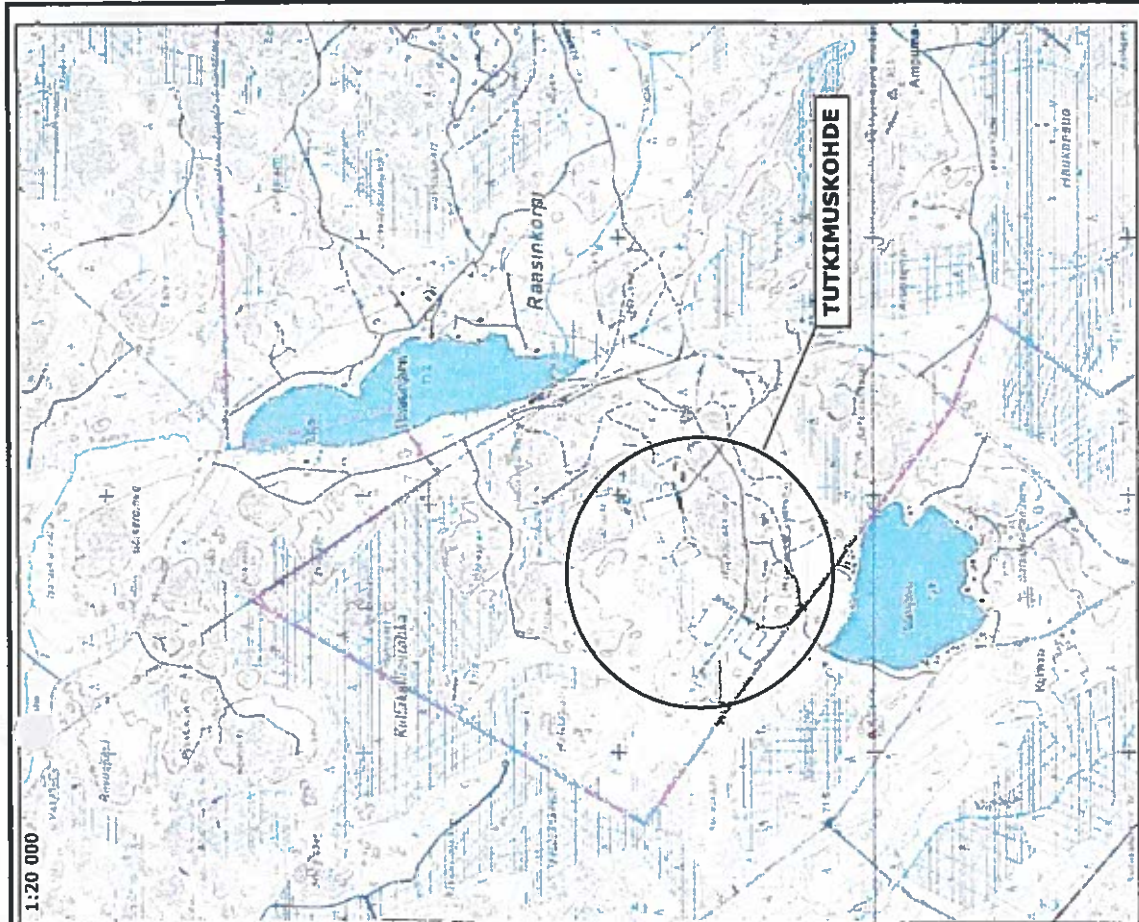
Valitusosoitus on liitteenä.

LIITTEET (kopiot ilmoituksesta)

Yleiskartta
Paukkula, poistuu käytöstä / kunnostetaan. Piirustus 4.
Hiilikoppi, laajennetaan / kunnostetaan, Piirustus 5.

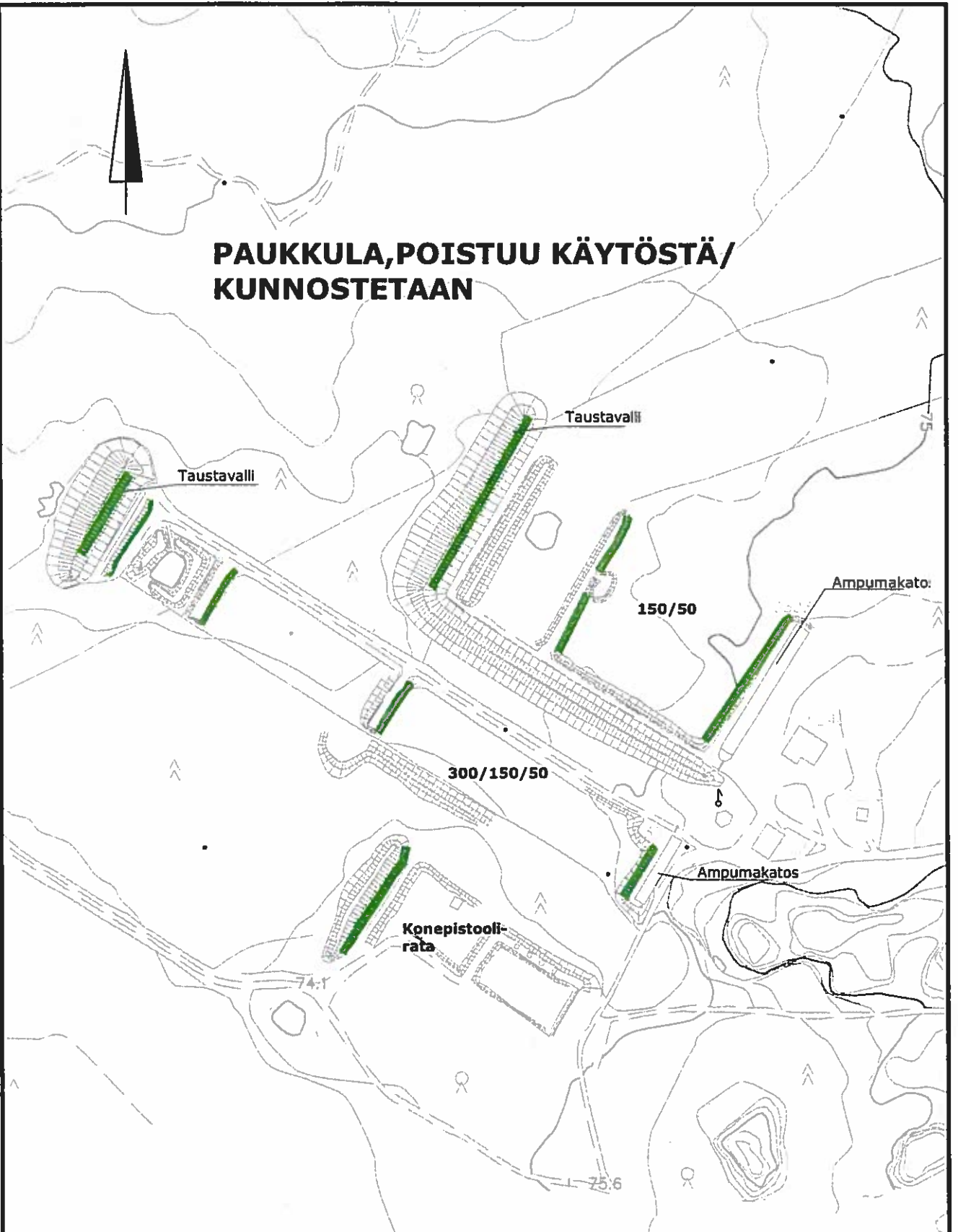
Muut liitteet

Valitusosoitus (VHO JP ILM)
Asiakaspalautetiedote ilmoituksen tekijälle



Tuon. Lukum.	Määrös	Nimien. Päiväys
Rakennusohjeen nimi ja sisältö	Rakennusohje	Hakijana
Puolustushallinnon rakennuslaitos Raasiin ampumarata Perustilaselvitys	Viieskarta 1:150 000 ja 1:20 000	1:150 000 ja 1:20 000
RAMBOLL Ramboll Finland Oy Terveystie 2 15870 HOLLOLA puh. 020 755 7800 fax 020 755 7801	Suunn. nro YMP Perustilaselvitys	Tarkastus 82139639 Muutos
Nro. J. Setälä	pvm. PTVK	pvm. 21.11.2011

PAUKKULA, POISTUU KÄYTTÖSTÄ/ KUNNOSTETAAN



W:\1386\PHIRAKL\1510004\112-008_Raasin ampumarata_pima kunnostussuunnitelu\Piirustukset\piir4_asetmap_Paukkula.dwg

 Kunnostettavat/tarkistettavat alueet

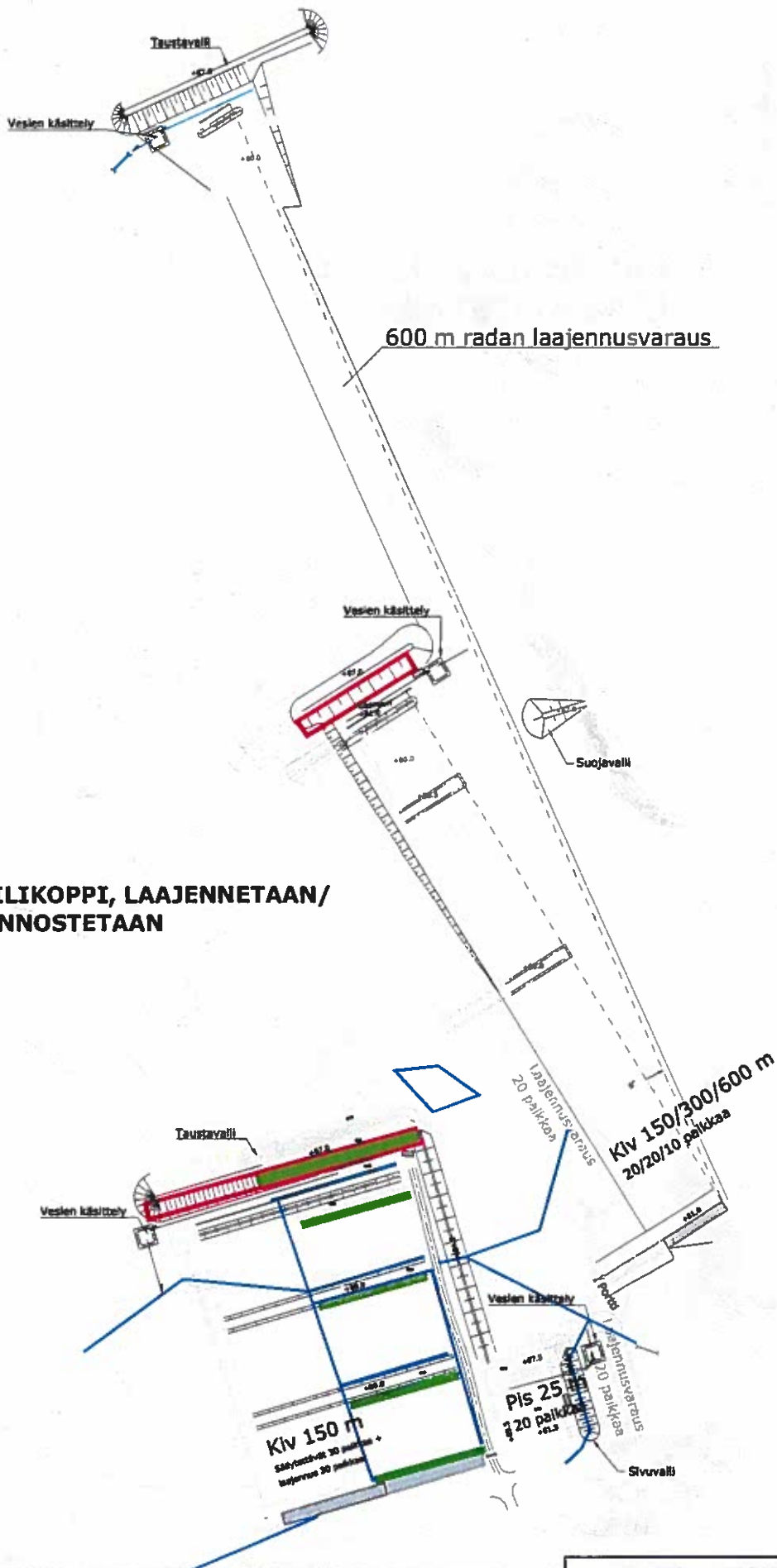





Ramboll Finland
Niemenkatu 73
15140 Lahti
puh.020 755 611
www.ramboll.fi

Piirustus 4
1:2500

W:\1386\PIIRAKL\11510004\112-008_Raasin ampumarata_pima kunnostussuunnitelu\Piirustukset\piir5_asemap_Hiilikopin alue.dwg

HIILIKOPPI, LAAJENNETAAN/ KUNNOSTETAAN



-  Kunnostettavat/tarkistettavat alueet
-  Vallin sisälle asennettava maaperän suojausrakenne
-  Alueella olevia ojia osittain "avataan" ja osittain nelitetään, metallinittausuusia tarkastetaan tv:n yhteydessä

RAMBOLL

Ramboll Finland
Niemenkatu 73
15140 Lahti
www.ramboll.fi

Piirustus 5
1:3000

VALITUSOSOITUS

Valitusviranomainen

Tähän päätökseen sekä sen käsittelystä perittyyn maksuun saa hakea muutosta Vaasan hallinto-oikeudelta kirjallisella valituksella.

Valitusaika

Valitus on tehtävä 30 päivän kuluessa päätöksen antopäivästä, sitä päivää lukuun ottamatta. Jos määräajan viimeinen päivä on pyhäpäivä, lauantai, itsenäisyyspäivä, vapunpäivä, jouluaatto tai juhannusaatto, valitusaika jatkuu vielä seuraavana arkipäivänä.

Valituskirjelmän sisältö ja allekirjoittaminen

Valituskirjelmässä on ilmoitettava:

- * valittajan nimi ja kotikunta
- * jos valittajan puhevaltaa käyttää hänen laillinen edustajansa tai asiamiehensä taikka jos valituksen laatijana on joku muu henkilö, on myös tämän nimi ja kotikunta ilmoitettava
- * postiosoite, puhelinnumero ja mahdollinen sähköpostiosoite, joihin asian käsittelyä koskevat ilmoitukset valittajalle voidaan toimittaa
- * päätös, johon haetaan muutosta
- * miltä kohdin päätökseen haetaan muutosta ja mitä muutoksia päätökseen vaaditaan tehtäväksi
- * perusteet, joilla muutosta vaaditaan

Valittajan, laillisen edustajan tai asiamiehen on allekirjoitettava muutoin kuin sähköisesti (telekopiona tai sähköpostilla) toimitettava valituskirjelmä.

Valituskirjelmän liitteet

Valituskirjelmään on liitettävä:

- * elinkeino-, liikenne- ja ympäristökeskuksen päätös alkuperäisenä tai jäljennöksenä
- * asiakirjat, joihin valittaja vetoaa vaatimuksensa tueksi, jollei niitä ole jo aikaisemmin toimitettu viranomaiselle
- * asiamiehen valtakirja, asianajajan ja yleisen oikeusavustajan tulee esittää valtakirja ainoastaan, jos valitusviranomainen niin määrää
- * toimitettaessa valituskirjelmä sähköisesti selvitys asiamiehen toimivallasta

Valituskirjelmän toimittaminen perille

Valituskirjelmä on toimitettava Vaasan hallinto-oikeuden kirjaamoon. Valituskirjelmän on oltava perillä määräajan viimeisenä päivänä ennen virka-ajan päättymistä. Valituskirjelmän voi toimittaa perille henkilökohtaisesti, lähetin välityksellä, postitse tai sähköisesti. Postiin valituskirjelmä on jätettävä niin ajoissa, että se ehtii perille valitusajan viimeisenä päivänä ennen viraston aukioloajan päättymistä. Sähköisesti (telekopiona tai sähköpostilla) toimitetun valituskirjelmän on oltava käytettävissä hallinto-oikeuden vastaanottolaitteessa tai tietojärjestelmässä valitusajan viimeisenä päivänä ennen virka-ajan päättymistä.

Oikeudenkäyntimaksu

Valittajalta peritään asian käsittelystä hallinto-oikeudessa oikeudenkäyntimaksu 250 euroa. Tuomioistuinmaksulaissa (1455/2015) on erikseen säädetty eräistä tapauksista, joissa maksua ei peritä.

Vaasa hallinto-oikeuden yhteystiedot:

Postiosoite: PL 204, 65101 Vaasa

Käyntiosoite: Korsholmanpuistikko 43

Puhelin: 0100 86360

Telekopio: 010 36 42760

Sähköposti: vaasa.hao@oikeus.fi

Aukioloaika: 8.00-16.15