



Kysely Jako-Muuraissuon turvetuotantohankkeen vaikutuksista

Kysely Jako-Muuraissuon turvetuotantohankkeen vaikutuksista

Sisällysluettelo

Sisällysluettelo	2
Yleistä kyselytutkimuksesta ja sen tulosten analysoinnista.....	3
Vesistövaikutukset	4
1. Kalastatteko te tai perhekuntanne jäsen jollakin seuraavista vesistöistä?.....	4
2. Onko kyseisellä vesistöllä kalastuksella teille tai perhekuntanne jäsenelle taloudellista tai virkistyksellistä arvoa?.....	6
3. Millä välineillä yleensä kalastatte?	6
4. Onko Jako-Muuraissuon lähialueella tai vesistövaikutusalueella teille tärkeitä uimapaikkoja tai muita virkistyspaikkoja? Kuinka usein käytte kyseisillä paikoilla?	6
5. Onko teillä tiedossa jotain muuta toimintaa vesistövaikutusalueella, mihin turvetuotannolla saattaisi olla vaikutusta?.....	7
Marjastus, metsästys, retkeily ja muu virkistyskäyttö	7
6. Marjastatteko te tai perhekuntanne Jako-Muuraissuon alueella?	7
7. Millä marjoilla on teille eniten taloudellista merkitystä?.....	8
8. Metsästättekö te tai perhekuntanne Jako-Muuraissuon alueella?	8
9. Mitkä ovat tyypillisiä saalislajeja alueella?	8
10. Kuinka tärkeä suoalue on teille tai perhekunnallenne retkeilyn ja yleisen virkistyksen kannalta?	9
11. Onko teillä tiedossa muuta toimintaa Jako-Muuraissuon alueella? Onko toiminnalla taloudellista tai virkistyksellistä merkitystä teille tai perhekunnallenne?.....	9
Liikkuminen ja liikenne	10
12. Kuinka usein joudutte käyttämään suoalueen poikki kulkevaa Ylikiimingin kirkonkylän suuntaan johtavaa Viitalantietä ja kuinka tärkeä kyseinen tieosuus on teidän kannaltanne?	10
13. Mitä kulkuvälinettä/kulkuvälineitä käytätte yleensä kyseisellä tieosuudella kulkemiseen? ...	10
14. Turvetuotannon mahdollinen käynnistäminen lisää raskasta liikennettä Viitalantiellä ja Laajintiellä.	11
15. Kulkeeko Jako-Muuraissuon alueen kautta teidän kannaltanne tärkeitä maastoreittejä (esim. polkuja tai moottorikelkkareittejä)? Kuinka usein käytätte kyseisiä reittejä?	11
Hankkeen suunnittelu, tiedotus ja sen yleiset vaikutukset.....	11
16. Mitä muita asioita tulisi mielestänne huomioida turvetuotantoalueen suunnittelussa?	11
17. Turvetuotanto saattaa muuttaa olosuhteita tuotantoalueella ja sen ympäristössä.	12
18. Oletteko saaneet mielestänne riittävästi tietoa hankkeesta?	13
19. Mistä ja missä muodossa toivoisitte jatkossa saavanne tietoa hankkeen etenemisestä?.....	13
Taustatiedot aineiston käsittelyä varten	14
20. Oletteko vakituinen asukas vai vapaa-ajan asukas?.....	14
21. Kuinka lähellä Jako-Muuraissuon aluetta asutte?.....	14
22. Kuinka kauan olette asunut/lomaillut nykyisellä paikalla:	15
23. Sukupuoli	15
24. Ikä.....	16
25. Kuinka monta henkilöä kuuluu ruoka- tai perhekuntaanne?	16

Yleistä kyselytutkimuksesta ja sen tulosten analysoinnista

Kysely lähetettiin 163 alueen asukkaalle ja 133 mökkiläiselle (yhteensä 296 kpl) kirjeitse. Vastauksia saatiin 100 kpl eli vastausprosentti oli 34%.

Kyselyn tulokset esitetään siten, että prosenttiluku lasketaan niistä vastauksista, joissa on vastattu juuri kyseiseen kysymykseen. Tämän takia prosenttilaskuissa käytetty lomakkeiden kokonaismäärä saattaa vaihdella. Monissa lomakkeissa oli kysymyksiä, joihin ei ollut vastattu ollenkaan.

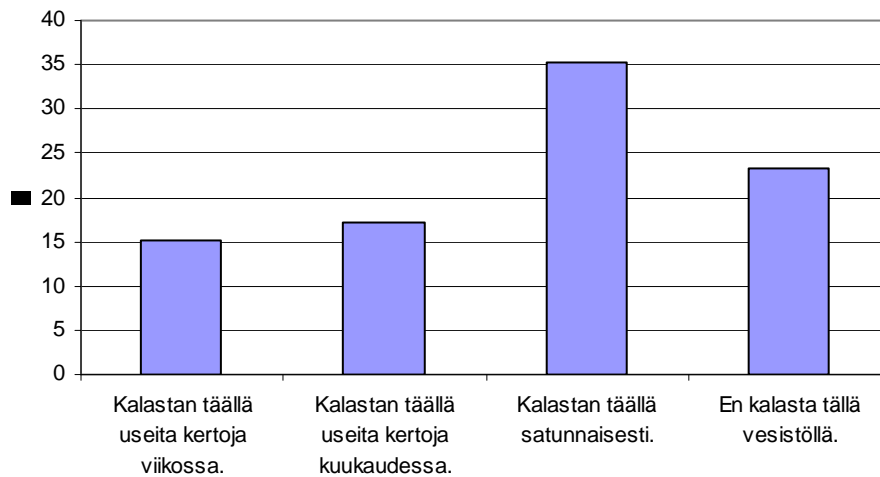
Kuvailevien kysymysten kohdalla kaikki kirjoitetut vastaukset on koottu tähän raporttiin. Vastauksista on koottu keskeinen palaute, joka esitetään kunkin kysymyksen kohdalla otsikon 'Tiivistelmä vastauksista' alla.

Vesistövaikutukset

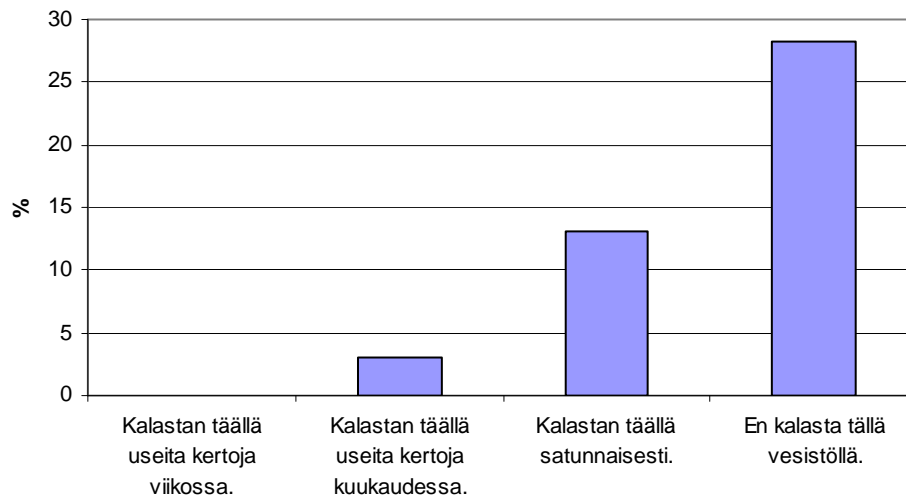
1. Kalastatteko te tai perhekuntanne jäsen jollakin seuraavista vesistöistä?

Kysymykseen vastasi 99/100

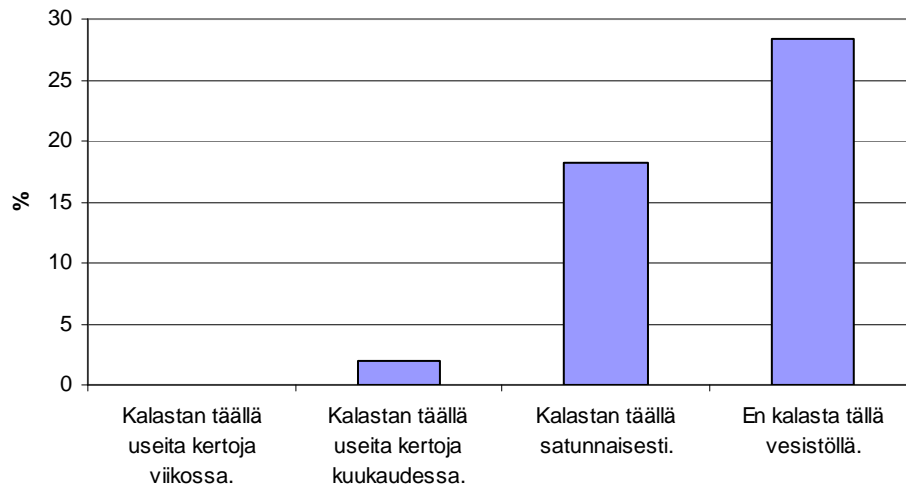
Sanginjoki
(68% kalastaa joskus)



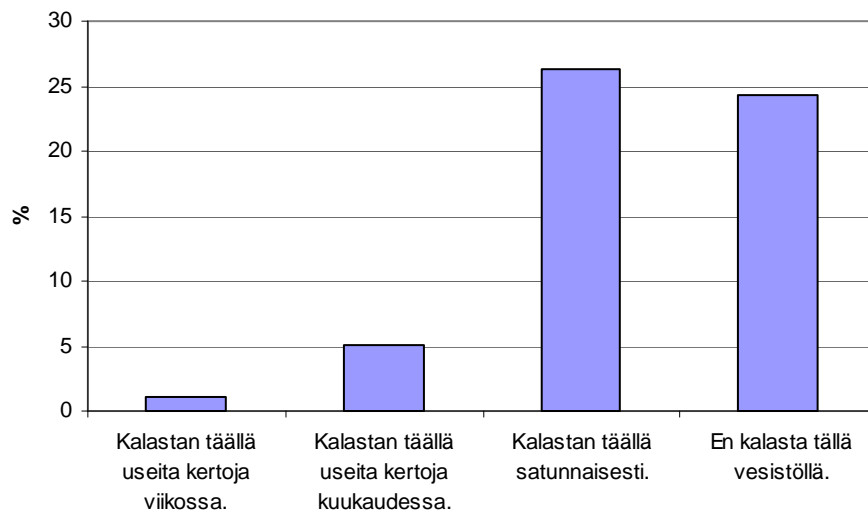
Iso-Seluskanjärvi
(16% kalastaa joskus)



**Viitaoja
(20% kalastaa joskus)**



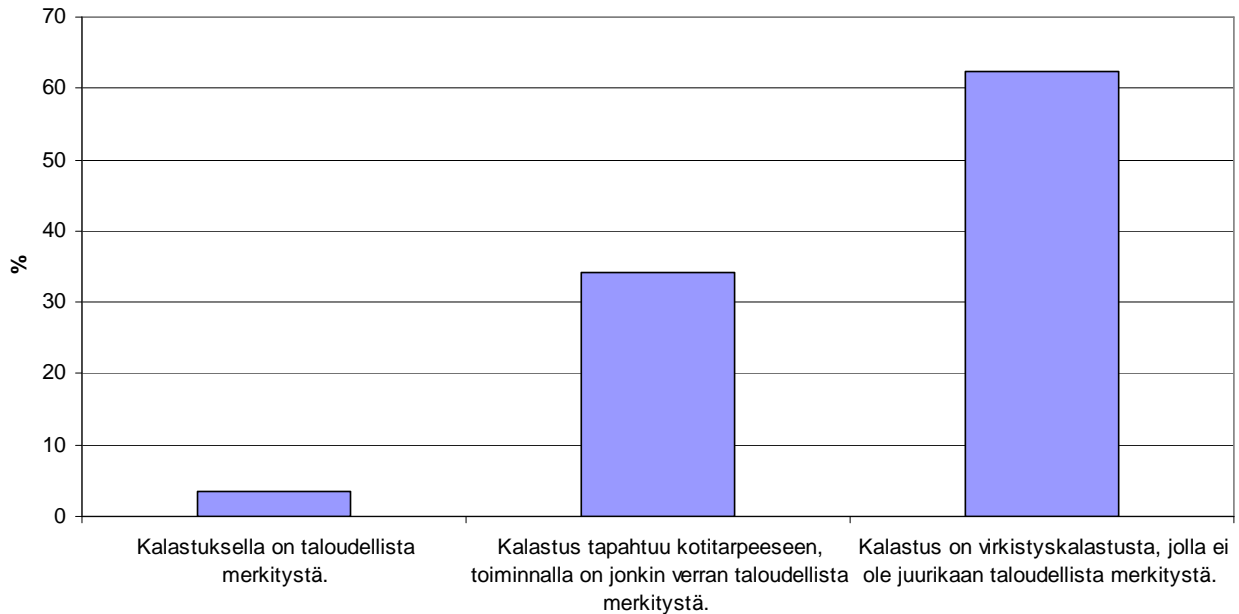
**Vepsänjoki
(32% kalastaa joskus)**



2. Onko kyseisellä vesistöllä kalastuksella teille tai perhekuntanne jäsenelle taloudellista tai virkistysellistä arvoa?

Taloudellisella arvolla tarkoitetaan sekä kaupallista kalastusta että kalan käyttöä kotitaloudessa siinä määrin, että sillä on taloudellista merkitystä.

Onko kyseisellä vesistöllä kalastuksella teille tai perhekuntanne jäsenelle taloudellista tai virkistysellistä arvoa?
(Kysymykseen vastanneita 85)



3. Millä välineillä yleensä kalastatte?

Muita kommentteja (omat havainnot saaliin määrästä, tyypillisistä saalislajeista tai mahdollisista muutoksista saaliin määrässä).

Vastanneista 58% kalasti mato-ongella, 54% katiskalla, 44% uistimella, 32% virvelillä ja 23% verkoilla.

Saaliskaloista 87% oli haukia, 80% ahvenia, 23% kirjolohia, 17% särkiä ja 13% mateita.

4. Onko Jako-Muuraissuon lähialueella tai vesistövaikutusalueella teille tärkeitä uimapaikkoja tai muita virkistyspaikkoja? Kuinka usein käytte kyseisillä paikoilla?

Vastanneita 74/100

N. 54%:lle vastanneista alueella ei ole virkistyskäyttömerkitystä. Noin 30% piti Sanginjokea tärkeänä uima- tai virkistysalueena. Muut alueet mainittiin alle 7% vastauksissa.

5. Onko teillä tiedossa jotain muuta toimintaa vesistövaikutusalueella, mihin turvetuotannolla saattaisi olla vaikutusta?

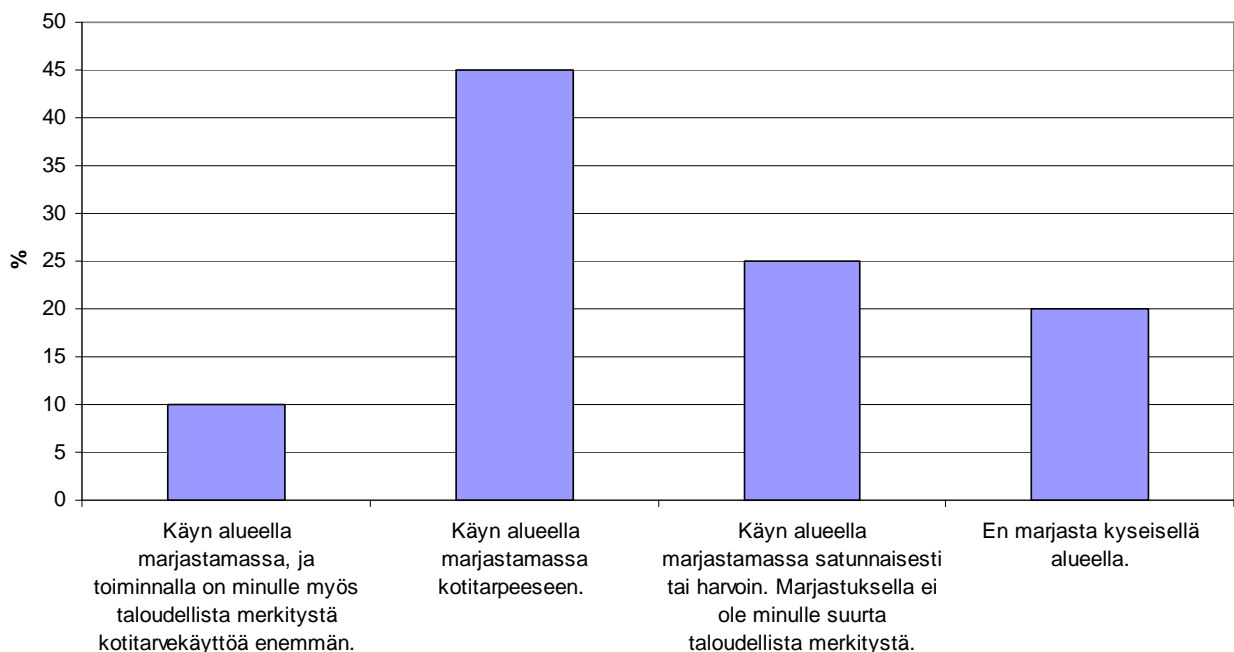
Vastauksia 71/100. N. 28% nimesi alueella muuta toimintaa mihin turvetuotannolla saattaisi olla vaikutusta. Esimerkkejä mainituista toiminnoista:

- vuokraus/virkistystoimintaa Kotasaarella Iso-Seluskanjärvellä
- Maatalous
- Matonpesu
- Veden käyttö talousvetenä, sauna- ja pesuvetenä
- kanoottiretket,
- vesilinnustus
- Maan arvo laskee jokivarressa
- SAKU-hanke

Marjastus, metsästys, retkeily ja muu virkistyskäyttö

6. Marjastatteko te tai perhekuntanne Jako-Muuraissuon alueella?

Marjastatteko te tai perhekuntanne Jako-Muuraissuon alueella? (Kysymykseen vastanneita 100 kpl)



7. Millä marjoilla on teille eniten taloudellista merkitystä?

Muita aiheeseen liittyviä kommentteja.

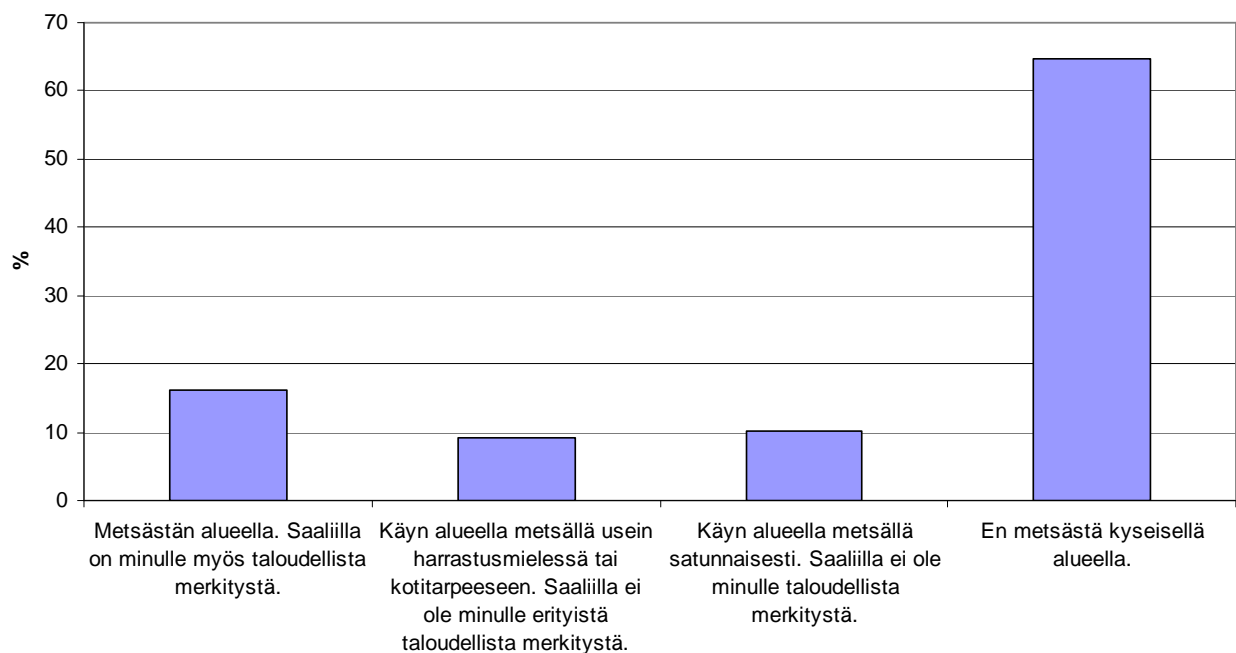
Vastanneita 73/100.

Alueella ei marjasta 12% vastanneista. Tärkeimpiä marjoja mitä poimitaan:

Lakka/hilla	71,2%
Puolukka	39,7
Mustikka	38,4
Karpalo	32,9
Vadelma	12,3

8. Metsästättkö te tai perhekuntanne Jako-Muuraissuon alueella?

Metsästättkö te tai perhekuntanne Jako-Muuraissuon alueella? (Kysymykseen vastanneita 99 kpl)



9. Mitkä ovat tyypillisiä saalislajeja alueella?

Muita aiheeseen liittyviä kommentteja.

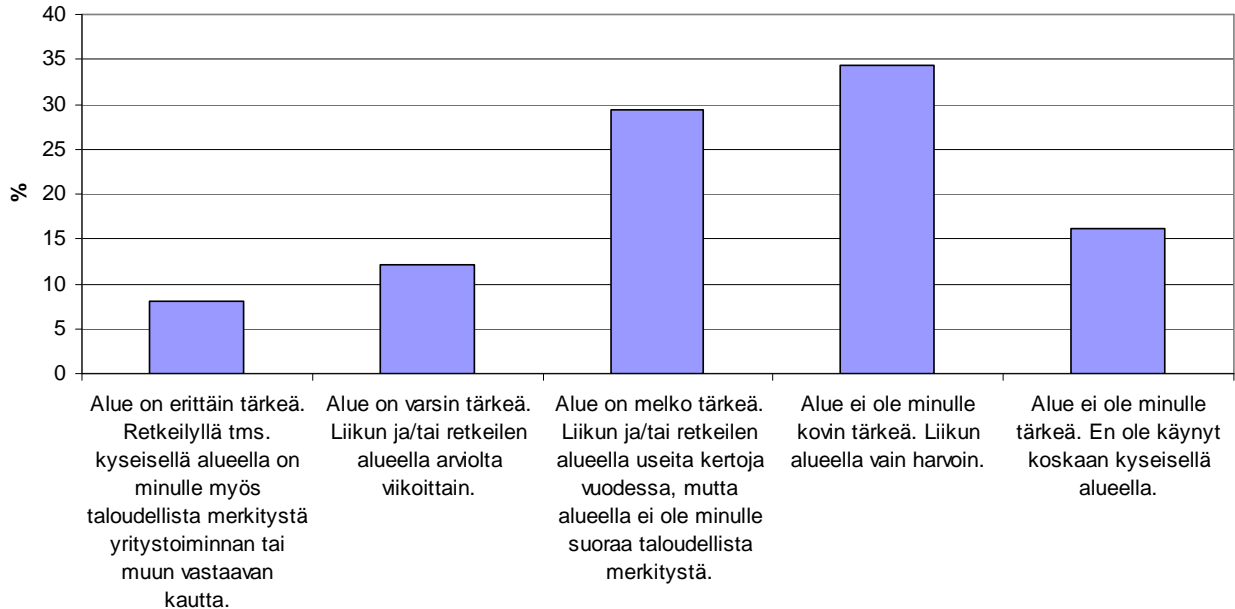
Kysymykseen vastasi 42/100. Saalista alueelta sai 34/100, jotka mainitsivat seuraavat saalislajit tärkeimmiksi:

Hirvi	64,7%
Jänis	38,2
(Metsä)kanalinnut	35,3
Vesilinnut	14,7
Sorsalinnut	11,8

10. Kuinka tärkeä suoalue on teille tai perhekunnallenne retkeilyn ja yleisen virkistystyksen kannalta?

Kuinka tärkeä suoalue on teille tai perhekunnallenne retkeilyn ja yleisen virkistystyksen kannalta?

(Kysymykseen vastanneita 99 kpl)



11. Onko teillä tiedossa muuta toimintaa Jako-Muuraissuon alueella? Onko toiminnalla taloudellista tai virkistysellistä merkitystä teille tai perhekunnallenne?

Lisäkommentteja kohtaan 10 liittyen.

Vastauksia 39/100. Alueella ei liiku 22/100 vastanneista, 12/100 esitti kommentteja, mm.:

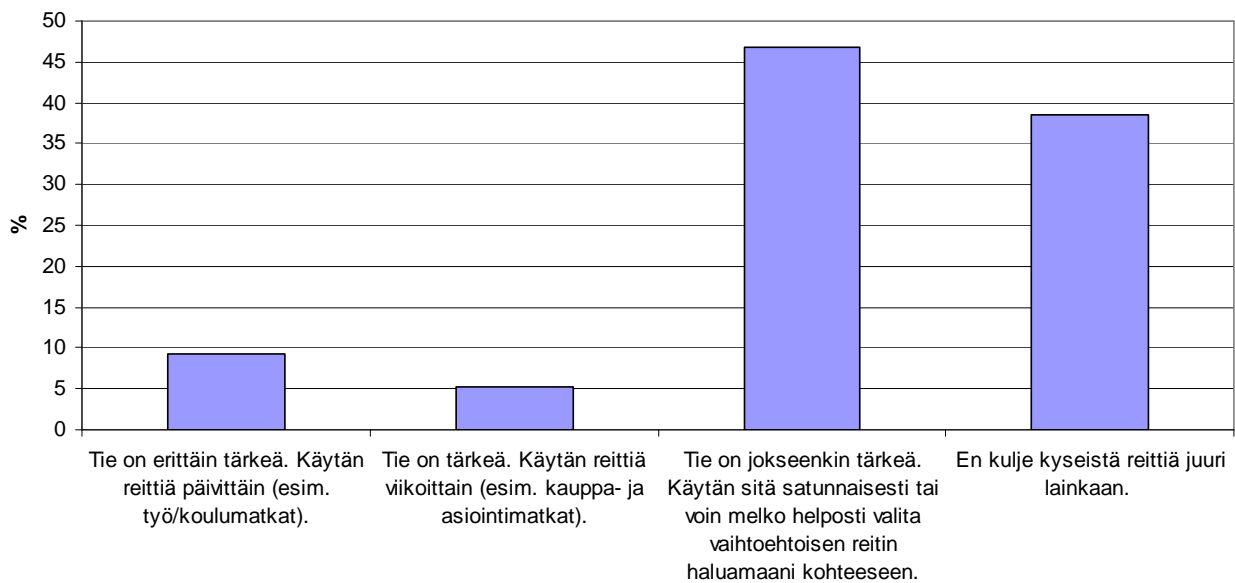
- tärkeä virkistysalue
- ympäri vuoden metsästys/marjastus/liikunta-alueena
- huolissaan myös Sanginjoen vedenlaadusta
- joka talvi mieluisaa kelkkailualueutta
- Hyviä eläinten tarkkailu- ja havainnointipaikkoja

Liikkuminen ja liikenne

12. Kuinka usein joudutte käyttämään suoalueen poikki kulkevaa Ylikiimingin kirkonkylän suuntaan johtavaa Viitalantietä ja kuinka tärkeä kyseinen tieosuus on teidän kannaltanne?

Kuinka usein joudutte käyttämään suoalueen poikki kulkevaa, Ylikiimingin kirkonkylän suuntaan johtavaa Viitalantietä ja kuinka tärkeä kyseinen tieosuus on teidän kannaltanne?

(Kysymykseen vastanneita 96 kpl)



13. Mitä kulkuvälinettä/kulkuvälineitä käytätte yleensä kyseisellä tieosuudella kulkemiseen?

Muita kommentteja liikkumiseen liittyen.

Vastanneita 64/100. N. 16% ei liiku alueella lainkaan. Loput vastanneista käyttää seuraavia kulkuvälineitä:

Auto	78,1%
Polkupyörä	21,9
Traktori	17,2
Jalankulku	9,4
Mopo/moottoripyörä	7,8

14. Turvetuotannon mahdollinen käynnistäminen lisää raskasta liikennettä Viitalantiellä ja Laajintiellä.

Onko teillä jotain erityisiä huomioita tähän asiaan?

Vastanneita 70/100. 21/70 (30%) ei ollut huomioita asiaan. 70 % vastanneista kommentoi seuraavia asioita:

Kommentit liittyen tien huonoon kuntoon ja kunnostustarpeisiin:	40 %
Kommentit liittyen meluun ja pölyyn ja viihtyvyyden laskuun:	20 %
Kommentit liittyen muiden teiden käyttöön:	10%
Kommentit liittyen tien kunnossapidon kustannuksiin:	2,9%
Yleiset kommentit:	5,7%

15. Kulkeeko Jako-Muuraissuon alueen kautta teidän kannaltanne tärkeitä maastoreittejä (esim. polkuja tai moottorikelkkareittejä)? Kuinka usein käytätte kyseisiä reittejä?

Voitte halutessanne hahmotella nämä reitit liitteenä olevaan karttaan.

Vastauksia 46/100. 74% vastanneista ei kulje reittiä lainkaan. N. 22% kommentoi seuraavasti:

- Jakosuolla on tärkeitä polkureittejä ja talvella hiihtoreittejä, joita käytetään jatkuvasti.
- Tärkeitä reittejä ei kulje, koska alue on luonnonvarainen ja sellaisenaan tärkeä säilyttää.
- Valmiit käytettävissä olevat reitit ja polut säilytettävä.
- Vain marjastusreittejä.
- Polkuja kesäisin
- Kulkee reittejä, joita vastaaja käyttää viikoittain.
- Koistinaho-Aittokylä-kapulasilta
- Itse soilla ei ole maastoreittejä, mutta n. 1km Muuraissuon pohjoispuolella kulkee Pylkönahon 24km vaellusreitti. Turvesuo heikentäisi reitin kiinnostavuutta.

Hankkeen suunnittelu, tiedotus ja sen yleiset vaikutukset

16. Mitä muita asioita tulisi mielestänne huomioida turvetuotantoalueen suunnittelussa?

Vastauksia 54/100. Vastanneista 24.1% vaatii, että turvetuotantoa ei aloiteta. Muut kommentoivat mm. seuraavasti:

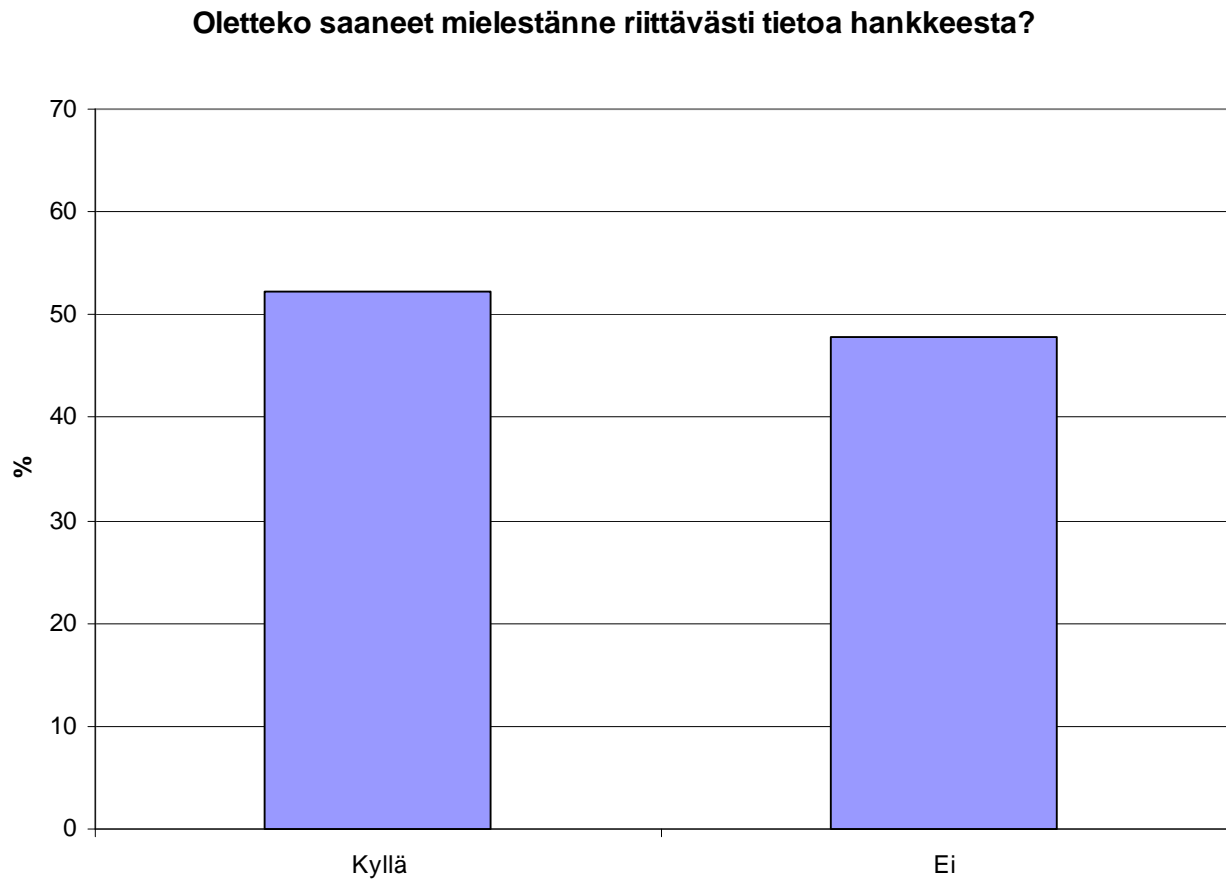
- Arvostaa luonnon monimuotoisuutta ja luonnontilaisia ympäristöjä, kosteikkoja.
- Marjastus- ja sienestysmaat, puhdas ympäristö
- Huolissaan Sanginjoesta.
- Vesiensuojelusta on huolehdittava erit. tarkasti. Melu- ja pölyhaitat sekä tulipalot huolettaa.
- Tiet ovat kapeita. Pöly, melu, Sanginjoki.

17. Turvetuotanto saattaa muuttaa olosuhteita tuotantoalueella ja sen ympäristössä.

Seuraavassa taulukossa esitetään mahdollisia turvetuotannon vaikutuksia. Te voitte määrittellä onko vaikutus teille myönteinen, neutraali vai kielteinen sekä sen mikä on mielestänne seurausvaikutuksen todennäköisyys alueella, jos turvetuotanto alkaa.

Turvetuotannon vaikutukset	Vaikutus Teille			Toteutumisen todennäköisyys		
	Myönteinen (% kaikista)	Neutraali (% kaikista)	Kielteinen (% kaikista)	Suuri (% kaikista)	Melko suuri (% kaikista)	Pieni (% kaikista)
Luonto						
Maiseman muuttuminen	2,1	18,9	62,1	47,4	13,7	11,6
Muutokset virkistymämahdollisuuksissa	1,1	15,8	57,9	41,1	9,5	14,7
Vesistöjen laadun muutokset	0,0	21,1	77,9	44,2	25,3	9,5
Kalakannan muutokset	0,0	16,8	66,3	36,8	24,2	12,6
Eläimistön muutokset	0,0	21,1	57,9	38,9	12,6	20,0
Tulviminen	2,1	34,7	40,0	25,3	17,9	23,2
Asuin ympäristö, elinkeinoelämä						
Uusien työpaikkojen syntyminen turvetuotantoon	41,1	35,8	5,3	12,6	24,2	23,2
Välillisten työpaikkojen syntyminen	37,9	37,9	6,3	9,5	21,1	30,5
Tieverkon parantuminen	38,9	25,3	14,7	23,2	16,8	18,9
Muutokset rekkaliikenteessä	5,3	15,8	60,0	42,1	17,9	6,3
Asuin ympäristön arvon muuttuminen	3,2	27,4	51,6	32,6	11,6	18,9
Alueen elinvoimaisuuden lisääntyminen	22,1	36,8	21,1	16,8	13,7	32,6
Kotimaisen polttoaineen saannin turvaaminen	42,1	27,4	13,7	17,9	14,7	22,1
Tulipaloriski	0,0	16,8	66,3	31,6	25,3	14,7
Pölyäminen	0,0	14,7	69,5	43,2	14,7	13,7
Melu	0,0	20,0	60,0	36,8	14,7	15,8

18. Oletteko saaneet mielestänne riittävästi tietoa hankkeesta?



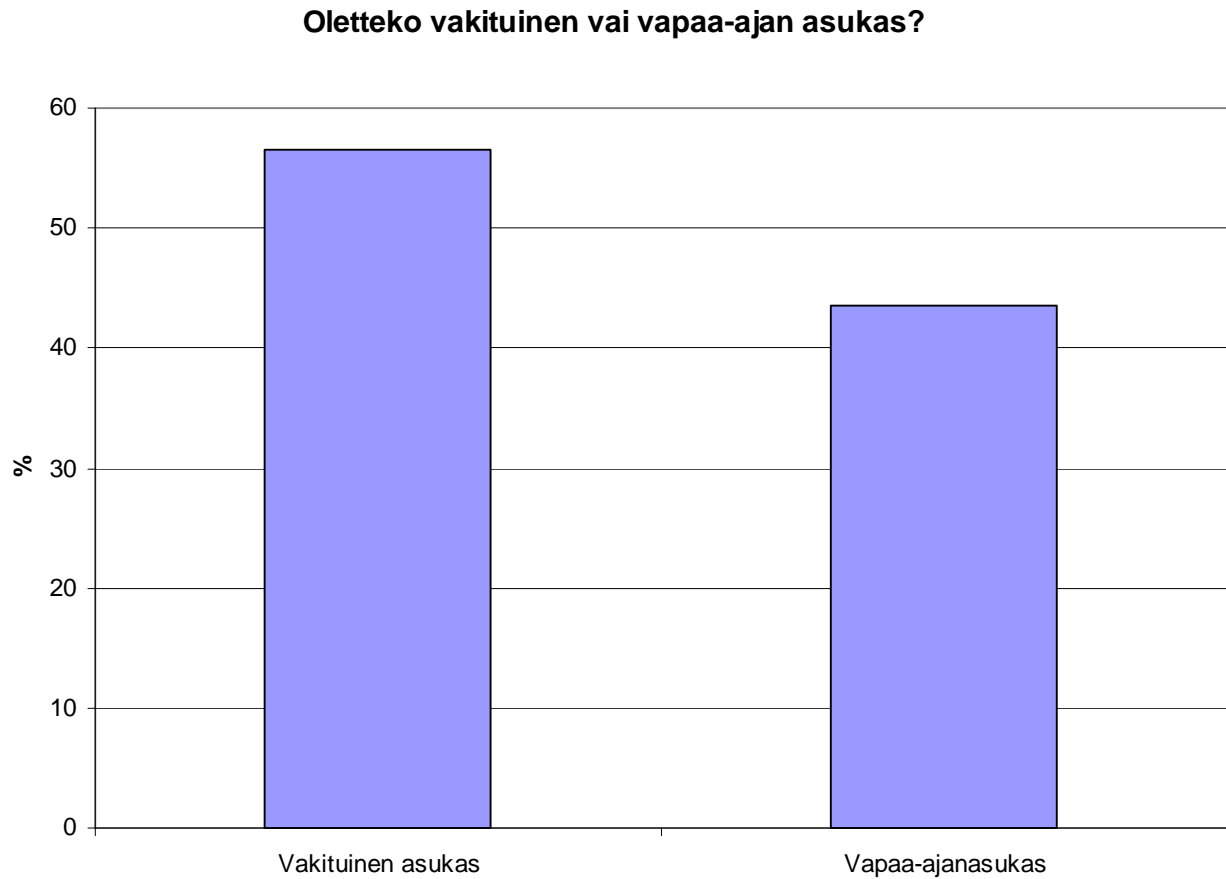
19. Mistä ja missä muodossa toivoisitte jatkossa saavanne tietoa hankkeen etenemisestä?

Vastauksia 67/100. 7.5% ei kaipaakaan lisää tietoa, loput mm. seuraavasti:

Kirjeitse/tiedotteilla	35,8%
Tiedotusvälineet	19,4
Sähköpostilla	4,5
Netin välityksellä	4,5

Taustatiedot aineiston käsittelyä varten

20. Oletteko vakituinen asukas vai vapaa-ajan asukas?

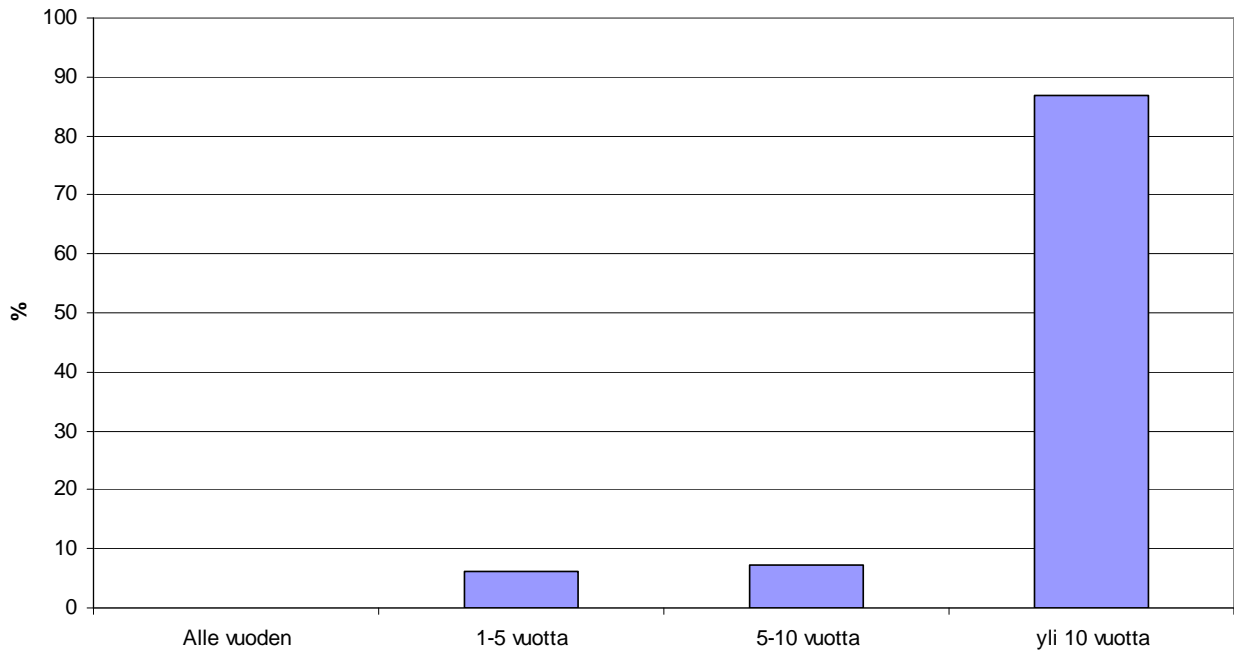


21. Kuinka lähellä Jako-Muuraissuon aluetta asutte?

Keskimääräinen etäisyys 5,4 km

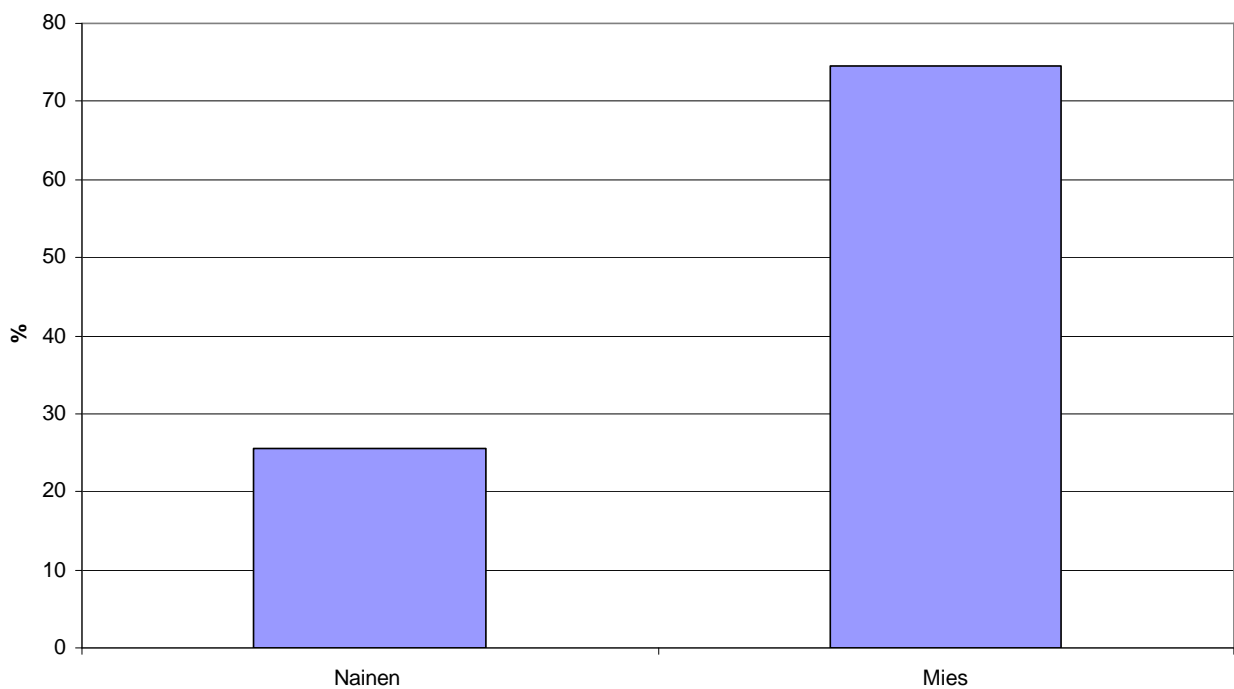
22. Kuinka kauan olette asunut/lomaillut nykyisellä paikalla:

Kuinka kauan olette asuneet/lomaileet nykyisellä paikalla?
(Kysymykseen vastanneiden lukumäärä 98)



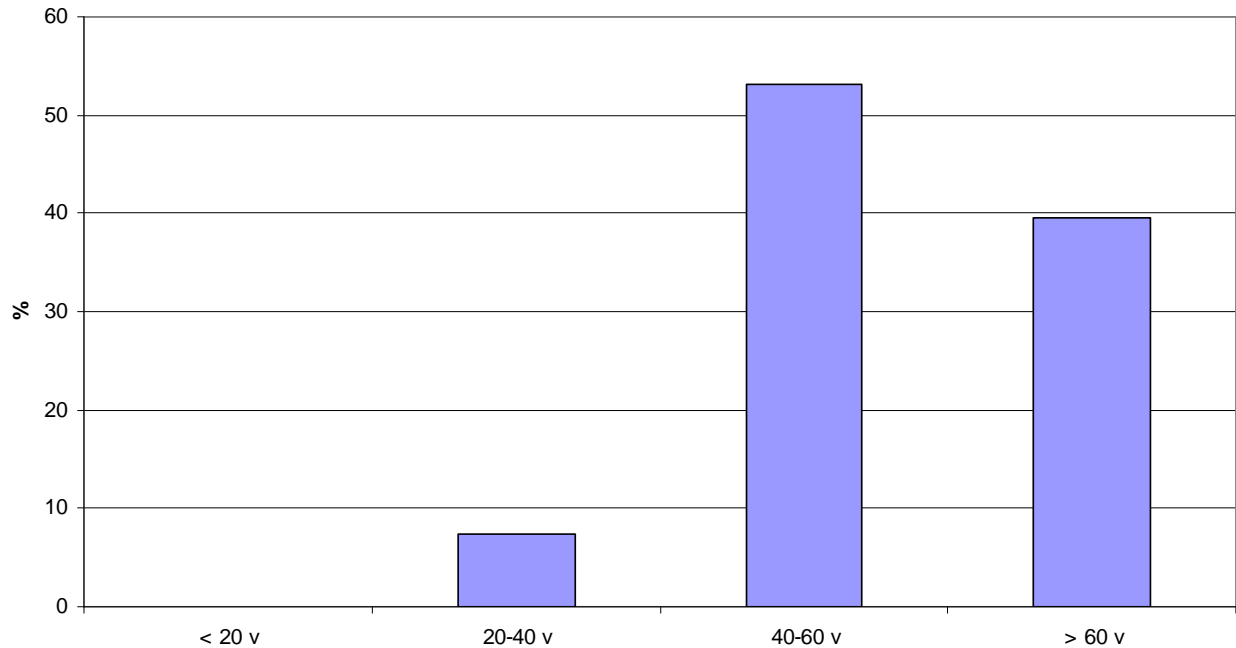
23. Sukupuoli

Vastanneiden sukupuoli



24. Ikä

Vastaajien ikäjakauma
(Kysymykseen vastanneita 96)



25. Kuinka monta henkilöä kuuluu ruoka- tai perhekuntaanne?

Kysymykseen vastanneita 97 kpl.

Keskimäärin ruoka- tai perhekuntaan kuuluu 3,04 henkilö ja yhteensä vastanneiden ruoka- tai perhekuntiin kuului 295 henkilöä.