
HAASTATTELUYHTEENVETO

TYÖNUMERO: 10601168

KUOPION KAUPUNKI

HEINJOEN UUDEN LÄJITYSALUEEN YMPÄRISTÖVAIKUTUSTEN ARVIOINTI: LÄHIALUEIDEN ASUKASHAASTATELUT



1.8.2017

SWECO YMPÄRISTÖ OY
KUOPIO

Sisältö

1	TAUSTA, TAVOITE JA HAASTATELLUT ASUINPAIKAT	2
2	HAASTATTELUJEN TOTEUTUS	4
3	HAASTATELLUT ASUKKAAT	4
4	HAASTATTELUKÄYNNIT	5
5	HAASTATTELUKÄYNNIT	6
6	HAASTATTELUJEN YHTEENVETO JA JOHTOPÄÄTÖKSET	10

,

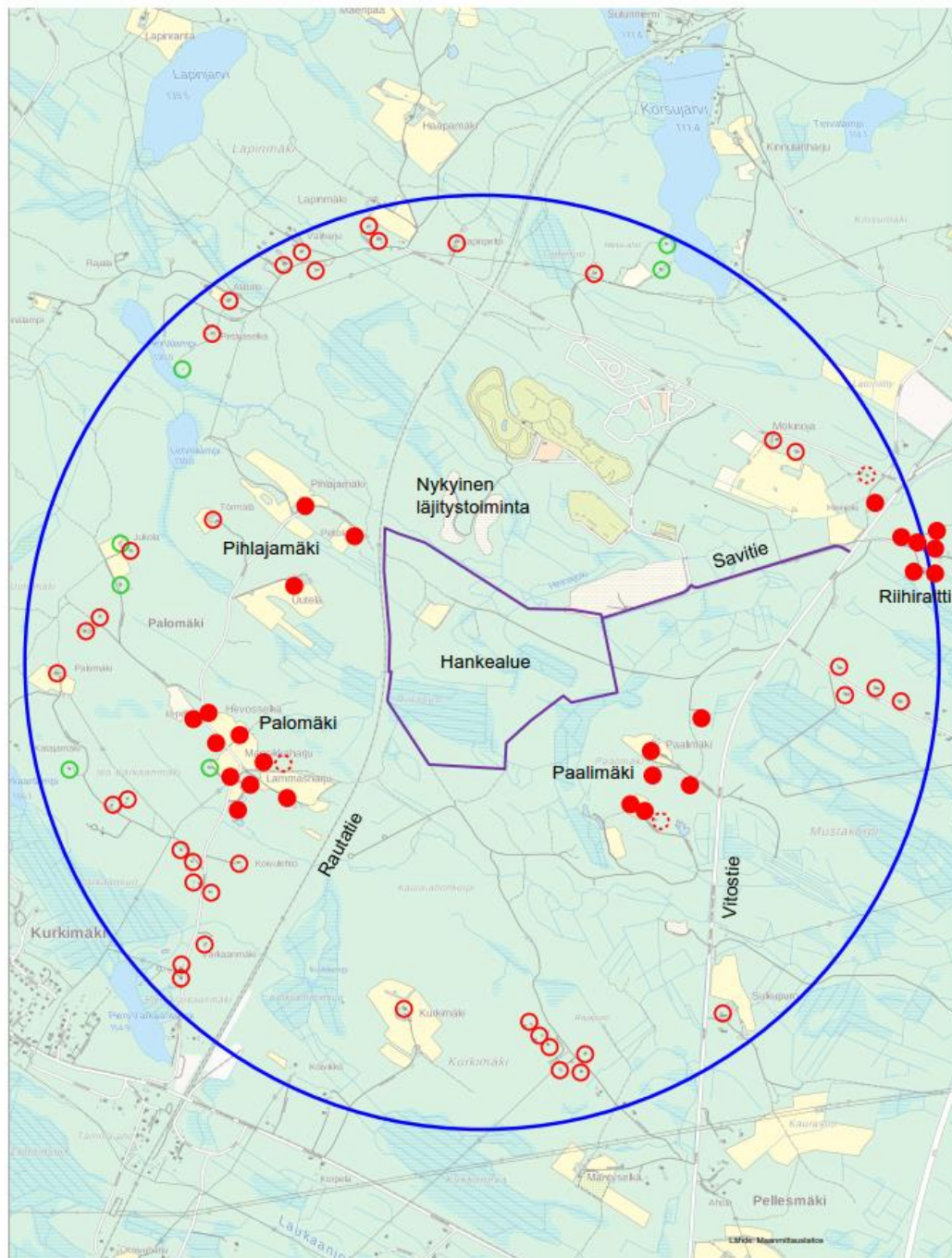
1 TAUSTA, TAVOITE JA HAASTATELLUT ASUINPAIKAT

Pohjois-Savon ELY-keskus esitti Heinjoen ylijäämämaiden läjitysalueen YVA-ohjelmasta 29.5.2017 antamassaan lausunnossa, että mm. lähialueen talusveden käyttö ja nykyisen läjitystoiminnan liikenteen aiheuttamat pölyvaikutukset tulisi selvittää haastatteleamalla uuden läjitysalueen lähi-asukkaita.

Kuopion kaupunki päätti, että haastattelujen yhteydessä asukailta kerätään lisäksi tietoja nykyisen läjitystoiminnan koetuista muista vaikutuksista, Heinjoen kalastosta, Heinjoen alueen virkistyskäytöstä ja luontoarvoista sekä suhtautumisesta uuteen läjitysalueeseen. Lisäksi haastatteluissa oli mahdollisuus esittää kannanottoja läjityshankkeen ympäristövaikutusten arvioinnissa ja suunnittelussa huomioon otettavista asioista.

Haastateltaviksi valittiin 25 asuinkiinteistöä Palomäestä (9 kpl), Pihlajamäestä (3), Paalimäestä (6) sekä Riihiraitin ja Lapinmäentien alkupäistä (7). Palomäen ja Pihlajamäen kiinteistöt sijaitsevat Palomäentien varressa rautatien länsipuolella. Paalimäen ja Riihiraitin-Lapinmäentien kiinteistöt sijaitsevat Vitostien varressa; kiinteistöistä seitsemän sijoittuu Vitostien länsipuolelle eli samalle puolelle kuin suunniteltu uusi läjitysalue. Riihiraitin alkupään haastatellut kuusi kiinteistöä sijoittuvat Vitostien itäpuolelle.

Asukashaastattelujen paikat ja uuden läjitysalueen sijainti on esitetty seuraavan sivun kartalla. Pohjakarttana on käytetty YVA-ohjelman asutuskarttaa (kuva 8), johon on merkitty haastatellut asuinpaikat ja päivitetty haastattelujen yhteydessä havaitut ilman rakennuksia olevat tai asumattomat yksittäiset paikat Palomäessä, Paalimäessä ja Lapinmäentien alkupäässä.



2 HAASTATTELUJEN TOTEUTUS

Haastattelut toteutettiin heinäkuussa 2017 viikkojen 28 ja 29 aikana. Kaikki haastattelut on tehnyt johtava asiantuntija Patrick Hublin Sweco Ympäristö Oy:stä.

Haastatteluajankohdat sovittiin puhelimitse etukäteen. 20 haastattelua toteutettiin henkilökohtaisina teemakeskusteluina ja viisi puhelinhaastatteluna. Henkilökohtaiset haastattelut tapahtuivat yhtä lukuun ottamatta paikan päällä asuinkiinteistöillä.

Jokaisesta haastattelusta on täytetty oma lomake ja tehty excel-taulukkokoonnos. Tästä yhteenvetoraportista ja liitteenä olevista osaluonteisista raporteista ei yksittäisiä vastaajia pysty tunnistamaan.

3 HAASTATELLUT ASUKKAAT

Yhtä puhelinhaastateltua lukuun ottamatta kaikki suhtautuivat hyvin myönteisesti siihen, että asukkailta selvitetään nykyisen läjityksen vaikutuksia henkilökohtaisesti ja informoidaan suunnitteilla olevasta uudesta läjitysaluehankkeesta. Samalla tarjoutui mahdollisuus kertoa asukkaiden vaikutusmahdollisuuksista hankkeen YVA- ja ympäristölupaprosesseissa. Asukasvuorovaikutusta kiiteltiin kovasti.

Haastateltujen asuinaikaa ei kysytty, mutta valtaosa on asunut nykyisellä paikalla useita vuosikymmeniä, osa jopa yli 50 vuotta. Yksi haastatelluista oli muuttanut huhtikuussa valmistuneeseen uuteen asuintaloon. Valtaosa haastatelluista on siis jo asunut paikalla, kun Vitostie oli valtatie sekä koko Heinjoen läjitystoiminnan ja moottoriurheilu- ja ampumaratojen rakentamisen ja käytön ajan. Haastatteluissa keskityttiin läjitystoiminnan viimeaikaisiin vaikutuksiin.

Kysymyksiä ei esitetty lainkaan moottori- ja ampuradoista, mutta noin puolet otti ne esille oma-aloitteisesti. Osaa toiminnot eivät häirinneet lainkaan. Selvästi häiritsevimpänä pidettiin moottoriurheilurataa ja aivan erityisesti kilpailuja kuulutuksineen.

Asukkaiden lisäksi haastateltiin Riihiraitin liittymää käyttävää hevostallin pitäjää nykyisen läjitystoiminnan vaikutuksista ja suhtautumisesta uuteen läjitysalueeseen. Vitostien kuraisuuden lisäksi hän ei ollut havainnut vaikutuksia nykyisestä läjitystoiminnasta eikä hänellä ollut huomautettavaa uuden läjitysalueen suhteen. Heinjoen kalaston selvittämiseksi haastateltiin

Hiltulanlahden osakaskunnan puheenjohtajaa (puhelimitse), Heinjoen läjitysalueen kahta pitkäaikaista työntekijää ja Hiltulanlahden rannalla Heinjoen purkupaikan viereisen maatilán asukasta. Yhdelläkään heistä ei ole havaintoja tai tietoja Heinjoen kalastosta eikä osakaskunnan puheenjohtajan mielestä Heinjoella ole mitään kalataloudellista merkitystä.

4 HAASTATTELUKATEEMAT

Haastatteluissa käytiin lävitse seuraavat kysymykset:

- 1) Tuleeko teille osuuskunnan / kaupungin **vesijohtovesi**?
- 2) Onko teillä oma **kaivo**? Missä se sijaitsee?
- 3) Jos on kaivo:
 - a. Mihin käytätte kaivon vettä?
 - b. Onko kaivovetenne laatua selvitetty? Milloin ja mikä oli laatu?
 - c. Onko teillä ollut ongelmia kaivoveden riittävydessä?
- 4) Millaisia vaikutuksia nykyisen läjitystoiminnan **liikenteellä** on ollut?
- 5) Onko nykyisestä läjitystoiminnasta aiheutunut **pölyhaittaa**?
- 6) Onko nykyisestä läjitystoiminnasta aiheutunut **meluhaittaa**?
- 7) Onko nykyisestä läjitystoiminnasta aiheutunut **muuta haittaa**?
- 8) Onko teillä tietoa **Heinjoen kalastosta** tai oletteko itse kalastaneet Heinjoessa?
- 9) Käytättekö Heinjoen aluetta **virikistyskäyttöön**? **Luontohavaintoja** Heinjoelta?
- 10) Miten **suhtaudutte uuteen läjitysalueeseen**?
- 11) **Muuta** ympäristövaikutusten arvioinnissa ja suunnittelussa huomioon otettavaa?

5 HAASTATTELUTULOKSET

Talousveden käyttö

Kolmelle Paalimäen asuinpaikalle tulee osuuskunnan vesi ja 22:lla on kaivo omassa pihapiirissä. Kahta Palomäen kaivoa lukuun ottamatta vettä käytetään myös juomavetenä. Yksi asukas tuo nykyisin vain kesäaikaisessa käytössä olevalle kiinteistölle juomaveden lähteestä muualta ja yksi käyttää vähäisen tarpeen vuoksi pulloitettua vettä.

Kaivovesien laatua oli selvitetty hyvin vaihtelevasti: osa on selvitetty ihan viime vuosina, osa kauan sitten, osalla nykyisistä asukkaista ei ollut tietoa ja osaa kaivoista ei ole koskaan tutkittu. Kaikki tutkitut kaivovedet ovat olleet haastateltujen mukaan vähintään hyvälaatuisia.

Yhdenkään haastatellun mukaan kaivovesissä ei ole ollut laatu- tai riittävyysongelmia.

Nykyisen läjitystoiminnan liikennevaikutukset

Merkittävimmin nykyisen läjitystoiminnan aiheuttamat liikennevaikutukset nostivat esille Riihiraitin asukkaat. Vitostiellä ongelmina ovat kuorma-autojen renkaissa kulkeutuvista maa-aineksista johtuva ajoittainen liukaus, kuraisuus ja pölyäminen, joista aiheutuvia haittoja tien harjaaminen ja peseminen sekä erityisesti Savitien osittain päällystäminen ovat vähentäneet. Päällystämistä toivottiinkin jatkettavan puomille saakka ja tehostettavan Savitien harjausta ja pesemistä. Liikenneturvallisuusongelmina nostettiin esille erillisen kevytliikenneväylän sekä Riihiraitin ja Savitien risteysten väistö- ja kääntymistilojen puuttuminen. Liikennevaikutukset kohdistuivat siis kaikki Vitostielle eikä yhtään mainintaa tullut varsinaisen läjitysalueen tai Savitien liikenteestä.

Paalimäen asukkaiden haastatteluissa nousivat esille samat Vitostien asiat kuin Riihiraitin asukkaiden näkemykset, joskaan ei yhtä voimallisesti.

Palomäentien asukkailla ei ollut yhdelläkään havaintoja nykyisen läjitystoiminnan liikennevaikutuksista asuinpaikallaan tai Palomäentiellä. Usea tosin mainitsi Vitostien runsaan kuorma-autoliikenteen moottoritien rampin

ja Savitien välillä, mutta kukaan ei maininnut liikenteestä aiheutuneen mitään haittaa.

Kaikkien osa-alueiden haastatteluissa nousi esille Vitostien suuret liikennemäärät. Vitostiellä todettiin olevan paljon muutakin raskasta liikennettä kuin Heinjoen liikenne.

Nykyisen läjitystoiminnan pölyhaitat

Yksi Paalimäen asukas totesi, että tuulen ja säiden mukaan on pölyä ajoittain havaittavissa, mutta ei kuitenkaan pystynyt varmuudella sanomaan, tuleeko pöly nimenomaan läjitystoiminnasta. Yksi Riihiraitin haastatelluista kertoi tuhkaa tulleen kerran. Muut asukkaat em. alueilta eikä yksikään asukas rautatien länsipuolella ollut havainnut pölyä. Synä siihen, ettei pölyä Heinjoelta kantaudu, pidettiin kaukaista etäisyyttä asutukseen sekä läjitysalueen ja asutuksen välisten alueiden metsäisyyttä.

Nykyisen läjitystoiminnan meluhaitat

Yksi Paalimäen ja yksi Riihiraitin asukas totesi, että Heinjoen suunnalta on tyynellä säällä tai vuosien mittaan vähäisesti kuulunut melua tai työkoneiden ääniä, mutta kumpikaan ei pystynyt varmuudella sanomaan niiden aiheutuneen nimenomaan läjitystoiminnasta. Yksi Pihlajamäen asukas kertoi kuulleensa tietyissä oloissa yksittäisiä kippauksen ääniä, mutta ei kokenut niistä aiheutuneen haittaa.

22:lla haastatellulla ei ollut havaintoja läjitystoiminnan aiheuttamasta melusta. Synä tähän pidettiin kaukaista etäisyyttä ja liikenteen aiheuttamaa taustamelua (Palomäentiellä rautatie, Paalimäellä ja Riihiraitilla Vitostie sekä Riihiraitilla erittäin selvästi myös moottoritie) sekä Heinjoen radoista, erityisesti moottoriradan käytöstä aiheutuvaa melua.

Nykyisen läjitystoiminnan muut haitat

23 haastateltua ei maininnut (muitakaan) haittoja nykyisestä läjitystoiminnasta. Yksi totesi menettäneensä marjastus- ja lenkkeilymaastoja. Toinen kertoi havainneensa asuinpaikan vieritse kulkevan Heinjoen veden olevan sateiden jälkeen ja sulamisvesien aikaan samentunutta, mutta ettei siitäkään aiheudu haittaa, koska joen vettä ei käytetä mihinkään.

Heinjoen kalasto

Kenelläkään haastatellusta 25 asukkaasta tai neljällä muulla nimenomaan kaloista haastatelluista ei ollut omaa tietoa tai kuulopuheisiin perustuvaa tietoa Heinjoen kalastosta eikä myöskään kalojen nousemisesta Heinjokeen. Heinjoessa ei tiedetty ongittavan taikka muullakaan tavalla kalastettavan. Osa haastatelluista arveli, että joessa voi olla pieniä ahven- ja särkisinttejä, mutta mitään kalataloudellista merkitystä ei Heinjoella nähty olevan.

Muutama pitkäaikaisempi asukas muisteli 40-50 vuotta sitten ongitun joes-
ta, mutta kaloja ei oltu saatu. Joku naapuri oli kuuleman mukaan saanut
katiskalla muutamia särkiä kissalleen.

Hiltulanlahden rannalla Heinjoen laskupaikan lähistön asukkailla ei ole tie-
toa kalojen nousemisesta jokeen. Lisäksi epäiltiin, että pystyisivätkö nou-
semaankaan Puutossalmentien rummusta eteenpäin. Eräs asukas oli ha-
vainnut yhtenä vuonna, kun Heinjoki kuivui kokonaan, minkkien pyydystä-
neen aivan alajuoksun puturoista kalansinttejä.

Palomäentien varren muutamat haastatellut ovat onkineet Heinjoen ylipuo-
lisissa Heinälammessa ja Lehmilammessa ja olivat saaneet särkiä ja pie-
niä ahvenia. Heinjoen kalastosta ei heilläkään ollut tietoa.

Heinjoen virkistyskäyttö

Pääosa haastatelluista ei liiku eikä ole liikkunut alueella lainkaan. Noin
kolmasosa käyttää Heinjoen aluetta pikemmin epäsäännöllisesti kuin
säännöllisesti tiepohjilla kävelyyn sekä hankealuetta joskus marjastukseen
ja sienestyskseen; yksi käyttää lisäksi maastopyöräilyyn ja joinakin talvina
hihtelyyn. Muutama on metsästysseuran hirviporukan jäsen. Heinjoen
alueen virkistyskäyttö on vähäistä eikä maastoa pidetty houkuttelevana.
Palomäentien asukkaat kokivat rautatien olevan erityisesti nykyisin virkis-
tyskäyttöä rajoittava tekijä, kun tasoylityspaikat on poistettu.

Heinjoen luontohavainnot

Suurimmalla osalla haastatelluista ei ole lainkaan luontohavaintoja alueelta. Yksittäisesti mainittiin hirvet, kanalinnut (pyy, teeri, kerran metsokin), majava ja saukko, joka yhden asukkaan havaintojen mukaan on vuosikymmenien ajan talvisin liikkunut jokivartta seuraillen.

Suhtautuminen uuteen läjitysalueeseen

Yksi Riihiraitin asukas suhtautui uuteen läjitysalueeseen negatiivisesti, koska on nykyiseenkin toimintaan kyllästynyt ja se aiheuttaa ongelmia. Muilla kuudella Riihiraitin ja Lapinmäentien asukkaalla ei ollut ollut huomautettavaa.

Yhden Paalimäen asukkaan mielestä uusi läjitysalue tulee liian lähelle omaa asuinpaikkaa, mistä pelkäsi aiheutuvan melu- ja pölyhaittoja. Toinen asukas toivoi läjittämisen sijoittuvan mahdollisimman kauaksi Paalimäestä radan varteen eikä mitään liikennettä saa uudelle läjitysalueelle kulkea Sivutien kautta. Neljällä haastatelluista ei ollut huomautettavaa.

Yhdelläkään Palomäentien varren kahdellatoista asukkaalla ei ollut huomautettavaa uuden läjitysalueen suhteen, vaikka toiminta sijoittuukin nykyistä lähemmäs asutusta. Useimmat mainitsivat syyksi välissä olevan rautatien eikä liikennöinti uudelle läjitysalueelle tapahdu Palomäentien kautta.

Muuta ympäristövaikutusten arvioinnissa ja läjitysalueen suunnittelussa huomioon otettavaa

Vitostien varren eli Paalimäen, Riihiraitin ja Lapinmäentien asukkaat nostivat painokkaasti esille liikennekysymykset. Savitietä tulisi päälystää pitemmältä matkalta, jotta kura-, liukkaus- ja pölyhaitat entisestään vähenisivät Vitostiellä. Liikenneturvallisuusolosuhteiden parantamiseksi tulisi Vitostielle rakentaa erillinen kevytliikenneväylä sekä Riihiraitin ja Savitien risteyksiin kääntymis- ja väistötiloja.

Muutama haastatelluista mainitsi, että läjitystoiminnan ympäristövaikutusten hallintaan, erityisesti vesistövaikutuksiin, on kiinnitettävä erityistä huomiota.

Osa-alue raportit

Koska asutus sijoittuu sekä etäisyyksiltään että kulkuyhteyksiltään hyvin eri tavalla suunniteltuun uuteen läjitysalueeseen nähden, on raportin liitteenä osa-alueittain laaditut kolme erillistä haastattelukoostetta. Niistä ilmenee tätä yhteenvetoraporttia tarkemmin osa-alueen olosuhteista johtuvia erityispiirteitä.

Yhdessä on esitetty Riihiraitin ja Lapinmäen eli Vitostien varteen lähelle Savitien risteystä sijoittuvien asukkaiden haastattelujen tulokset. Toisessa on esitetty Vitostien länsipuolelle eli lähimmäksi suunniteltua uutta läjitys-alueetta sijoittuvien asukkaiden haastattelut Paalimäen alueelta. Kolmannessa on Palomäentien varresta Palomäen ja Pihlajamäen eli rautatien länsipuolelle sijoittuvien asukkaiden haastattelujen yhteenveto.

6 HAASTATTELUJEN YHTENVETO JA JOHTOPÄÄTÖKSET

Valtaosa (22 asuinpaikkaa 25:stä) käyttää **talousvetenä** kaivovettä, 20 taloutta myös juomavetenä. Tutkittujen kaivojen vesi on hyvälaatuista. Yhdelläkään haastatelluista ei ole laatu- tai riittävyysongelmia kaivoveden suhteen.

Kaikki nykyisen läjitystoiminnan **liikennevaikutukset** kohdistuvat Vitostielle. Kura-, liukkaus- ja pölyhaittojen koettiin vähentyneen Savitien osittaisen päällystämisen myötä. Päällystämistä toivottiin jatkettavan pitemmältä matkalta, samoin toivottiin tien tehostettua harjausta ja pesua. Liikenneturvallisuuden parantamiseksi toivottiin erillistä kevytliikenneväylää Lapinmäentien ja Savitien välille sekä kääntymis- ja väistöiloja Riihiraitin ja Savitien risteysiin.

Nykyisestä läjitystoiminnasta ei haastattelujen perusteella aiheudu asukkaille **pöly- tai meluhaittoja**. Muutamia yksittäistapauksia mainittiin, mutta niiden ei pystytty varmuudella aiheutuneen nimenomaan läjitystoiminnasta. **Muina haittoina** yksi mainitsi marjastus- ja lenkkeilymaastojen menettämisen ja yksi kertoi havainneensa Heinjoen veden olevan sulamisvesien aikaan ja sateiden jälkeen sementunutta. Siitä ei koettu aiheutuvan haittaa, koska joen vettä ei käytetä mihinkään.

Haastattelujen perusteella Heinjoessa on korkeintaan niukasti **kalastoa**. Heinjoessa ei kalasteta, ei edes ongita. Joessa saattaa olla jossakin määrin pientä ahventa ja särkeä. Kenelläkään haastatelluista ei ole tietoa kalojen nousemisesta Heinjokeen alajuoksun vähäistä matkaa lukuunottamatta.

ta; nekin ovat olleet pikkuahvenia ja -särkiä. Osa haastatelluista pitikin todennäköisempänä, että Heinjoen vähäiset kalat saattavat olla peräisin yläpuolisista lammista. Heinjoella ei ole mitään kalataloudellista merkitystä.

Lähiasukkaat käyttävät Heinjoen aluetta **virikistykseen** erittäin vähän, pääosa haastatelluista ei lainkaan. Aluetta ei pidetty mitenkään houkuttelevana virikistyskäytön kannalta. Vähäinenkin virikistyskäyttö on epäsäännöllistä. Muutamat kävelevät tiepohjia pitkin ja muutamat joskus marjastavat tai sienestävät. Aluetta tiedettiin käytettävän metsästykseseen, erityisesti hirven metsästykseseen. Alueen virikistyskäyttömerkitys on hyvin vähäinen. Hirven lisäksi **luontohavaintoina** mainittiin kanalinnut (pyy, teeri ja kerran metsokin), majava ja saukko.

Yhtä lukuunottamatta haastateltavilla ei ollut **huomautettavaa uuden läjitysalueen suhteen**. Yksi suhtautui negatiivisesti, koska on nykyiseenkin läjitystoimintaan kyllästynyt ja se aiheuttaa ongelmia. Muutamat esittivät toiveena, että uusi läjitysalue sijoittuu mahdollisimman kauaksi omasta asuinpaikasta lähelle nykyistä läjitysalueutta rautatien varteen.

Muina ympäristövaikutusten arvioinnissa ja läjitysalueen suunnittelussa **huomioon otettavina seikkoina** nostettiin liikennevaikutukset ja ympäristövaikutusten, erityisesti vesistövaikutusten hallinta.

Henkilökohtaisia haastatteluja kiiteltiin ja niitä pidettiin hankkeesta tiedottamisen ja asukasvuorovaikutuksen kannalta erittäin hyödyllisinä. Haastatelluista saatiin hyvää syventävää tietoa edellä kerrottuihin erityiskysymyksiin ja myös uuden läjityshankkeen sosiaalisten vaikutusten arviointiin.

Kuopio, 1.elokuuta 2017

Sweco Ympäristö Oy



Patrick Hublin

Johtava asiantuntija

Projektipäällikkö

LIITTEET:

1. Riihiraitin ja Lapinmäentien haastattelujen yhteenveto
2. Paalimäen haastattelujen yhteenveto
3. Palomäentien varren (rautatien länsipuoli) haastattelujen yhteenveto

Riihiraitin ja Lapinmäentien haastattelujen yhteenveto

Kaikkiaan haastateltiin seitsemän lähinnä Vitostietä sijaitsevan kiinteistön asukkaat. Kuusi kiinteistöä sijaitsee Riihiraitin alkupäässä ja yksi Lapinmäentiellä (kiinteistö rajoittuu Vitostiehen). Haastatteluista viisi tehtiin henkilökohtaisesti tavaten ja kaksi puhelinhaastatteluna.

Lisäksi haastateltiin Riihiraittia toisena liittymänä Vitostielle käytävää hevostallin pitäjää. Hänen mukaansa nykyisen läjitystoiminnan ainoa haitta on Vitostien kuraisuus, joka sekin on selvästi vähentynyt Savitien päällystämisen jälkeen. Hänellä ei ollut mitään huomautettavaa uuden läjitysalueen suhteen.

Talousveden käyttö

Kaikilla kiinteistöllä on oma kaivo pihapiirissä. Kahdella paritalolla on yhteinen kaivo. Kaikki käyttävät kaivovettä myös juomavetenä. Osa kaivovesistä tutkittu äskettäin, joku kauan sitten tai muutaman osalta ei ole tutkittu tai ei ole tietoa tutkimisesta. Tutkitut kaivovedet ovat olleet laadultaan hyviä, joskin jonkin verran on esiintynyt rautapitoisuutta. Yhdelläkään ei ole ollut kaivovedessä laatu- tai riittävyysongelmia.

Nykyisen läjitystoiminnan liikennevaikutukset

Kaikki haastatellut nostivat tavalla tai toisella liikennevaikutukset jopa hyvinkin merkittävästi esille. Liikenneturvallisuusongelmina pidettiin, ettei Lapinmäentien ja Savitien välillä ole erillistä kevyen liikenteen väylää sekä Riihiraitin ja Savitien risteyksistä Vitostieltä puuttuvat kääntymis/väistötilat. Vitostiellä todettiin olevan paljon muutakin raskasta liikennettä kuin Heinjoen liikenne.

Kuusi haastatelluista piti ongelmana Vitostielle kuorma-autojen renkaissa tulevat maa-ainekset, jotka aiheuttavat vaarallista liukkautta, kuraavat autoja ja kuivuuksaan pölisevät. Auraaminen, peseminen ja harjaaminen ovat vähentäneet haittoja. Savitien päällystäminen on parantanut tilannetta; päällystämistä toivottiin jatkettavan ainakin Heinjoen läjitysalueen puomille saakka.

Nykyisen läjitystoiminnan pölyhaitat

Yksi haastatelluista totesi tuhkaa tulleen kerran. Muita pölyhaittoja ei mainittu.

Nykyisen läjitystoiminnan meluhaitat

Yksi haastatelluista totesi, että vuosien mittaan on kuulunut vähäisesti työkoneiden ääniä, mutta ei varmuudella pysty yksilöimään niiden aiheutuneen nimenomaan läjitystoiminnasta. Muita meluhaittoja ei mainittu.

Muut nykyisen läjitystoiminnan haitat

Viisi haastatelluista ei maininnut muita haittoja. Yksi totesi marjastus- ja lenkkeilymaastojen menneen. Yksi haastatelluista totesi pihan vieritse kulkevan Heinjoen veden olevan sateiden jälkeen ja sulamisvesien aikaan samentunutta, mutta ettei siitäkään aiheudu varsinaista haittaa, koska joen vettä ei käytetä mihinkään.

Heinjoen kalasto

Viidellä haastatelluista ei ollut tietoa kalastosta. Yksi epäili joessa olevan pientä ahventa ja särkeä, mutta ei ollut itse pyydystänyt ja tiedä muidenkaan kalastaneen.

Yksi haastatelluista (perhe asunut 60-luvulta lähtien, Heinjoki rajoittuu pihaan) kertoi joessa olevan joitakin särkikalvoja ja nähneensä joskus yksittäisen ahvenen, mutta hänellä ei ollut tietoa edes onkimisesta Heinjoessa. Hän muisteli naapurilla olleen yli 40 vuotta sitten joessa katiska, josta oli saanut kissalle muutamia särkiä. ”Ei ole kuin korkeintaan yksittäisiä sinttejä”.

Heinjoen alueen virkistyskäyttö

Viisi haastatelluista ei liiku alueella lainkaan. Yksi harrastaa lenkkeilyä ja marjastusta ja yksi on hirviporukassa.

Heinjoen alueen luontotiedot

Kuudella haastatelluista ei ollut mitään mainittavaa. Yksi mainitsi alueella olevan kanalintuja (pyitä, teeriä ja kerran metsokin) ja saukon kulkevan joessa säännöllisesti talvisin. Saukko ei ole häiriintynyt moottoritien rakentamisesta eikä Heinjoelle sijoittuneista toiminnoista.

Suhtautuminen uuteen läjitysalueeseen

Kuudella haastatelluista ei ollut huomautettavaa. Yksi suhtautuu uuteen läjitykseen negatiivisesti, kun on nykyiseenkin kyllästynyt ja se aiheuttaa ongelmia. Lisäksi häntä hirvittää, mikäli alueelle tuodaan maa-aineksia esim. teollisuusalueilta.

Muuta ympäristövaikutusten arvioinnissa ja suunnittelussa huomioon otettavaa

Kahdella ei ollut huomautettavaa. Kolme mainitsi, että Savitie tulisi päällystää pitemmältä matkalta. Kaiken kaikkiaan viisi haastatelluista kiinnittivät huomiota Viitostien liikenneasioihin joko turvallisuus-, liukkaus- tai pölymielessä. Yksi totesi, että vesistövaikutusten hallintaan on kiinnitettävä erityistä huomiota.

LIITE 2.

Paalimäen alueen haastattelujen yhteenveto

Paalimäen alueelta haastateltiin kuuden kiinteistön asukkaita Sivutieltä (1), Hannunraitilta (3) ja Lähteenkujalta (2). Kaikki haastattelut tehtiin henkilökohtaisesti tapaamalla.

Talousveden käyttö

Kolmelle kiinteistölle tulee osuuskunnan vesi ja kolmella kiinteistöllä on oma kaivo. Yhdelle kaivovettä käyttävän kiinteistön rajalle tulee osuuskunnan vesijohto.

Kaikki kolme kiinteistöä käyttävät kaivovettä myös juomavetenä.

Kahden kaivon vesi on tutkittu äskettäin, yhden kauan sitten. Tutkittujen kaivojen vesi on laadultaan hyvää. Yhdessäkään kaivovedessä ei ole ollut laatu- tai riittävyysongelmia.

Nykyisen läjitystoiminnan liikennevaikutukset

Yksi haastatelluista mainitsi keväisin ja syksyisin suurena ongelmana liejun, saven ja sepelin sekä ajoradalla ja aivan erityisesti päällysteen reunassa, mikä tekee pyöräilyn ajoittain mahdottomaksi ja hyvin vaaralliseksi. Pesu ja harjaus on auttanut. Savitien päällystäminen on vähentänyt likaantumis-, liukkaus- ja pölyhaittoja Vitostiellä. Kaksi haastatelluista pohti, miksi Savitietä ei ole päällystetty pitemmän matkaa.

Yksi haastatelluista ei maininnut mitään liikennevaikutuksia. Yksi totesi, että kuorma-autot tulevat reippaasti Savitieltä Vitostielle. Yksi mainitsi, ettei ole mitään erityisiä vaikutuksia, kun on oppinut varomaan Savitielle ja Savitieltä kääntyviä. Yksi haastatelluista oli huolestunut lasten koulutien turvattomuudesta, kun ei ole erillistä kevytliikenneväylää.

Nykyisen läjitystoiminnan pölyhaitat

Yksi haastatelluista totesi, että tuulen ja säiden mukaan ajoittain on pölyä havaittavissa, mutta hän ei pystynyt varmuudella yksilöimään, aiheutuuko se läjitystoiminnasta. Viisi haastatelluista ei ollut havainnut pölystä haittaa.

Nykyisen läjitystoiminnan meluhaitat

Yksi haastatelluista totesi, että tyyneellä säällä Heinjoen suunnalta kuuluu jotakin, mutta hän ei pystynyt yksilöimään, aiheutuuko se läjitystoiminnasta. Viisi haastatelluista ei ollut havainnut meluhaittoja.

Muut nykyisen läjitystoiminnan haitat

Yksikään haastatelluista ei maininnut Heinjoen nykyisestä läjitystoiminnasta aiheutuneen muuta haittaa.

Heinjoen kalasto

Kenellekään haastatelluista ei ollut tietoa Heinjoen kalastosta. Yksi haastatelluista muisteli, ettei lapsuudessakaan 60-luvulla Heinjoessa ongittu.

Heinjoen alueen virkistyskäyttö

Neljä haastatelluista käytti hankealuetta lähinnä satunnaisesti virkistykseen pääasiassa kävellen. Yksi liikkui jonkin verran kesäisin maastopyörällä ja talvella hiihtäen. Kaksi ei liikkunut alueella lainkaan. Aluetta tiedettiin käytettävän hirvenmetsästyksen.

Heinjoen alueen luontotiedot

Haastatteluissa ei ilmennyt mainittavia luontotietoja. Yhden pitkään alueella asuneen mukaan hirvikanta on vuosikymmenten kuluessa vähentynyt.

Suhtautuminen uuteen läjitysalueeseen

Viidellä haastatelluista ei ollut varsinaisesti huomautettavaa. Toiveina yksi esitti, että läjitystoiminta sijoittuu mahdollisimman etäälle kiinteistöstä eikä mitään liikennettä hankealueelle saa kulkea Sivutien kautta.

Yhden haastatellun mielestä läjitys tulee liian lähelle asuinpaikkaa ja pelkäsi melu- ja pölyhaittojen sen vuoksi lisääntyvän.

Muuta ympäristövaikutusten arvioinnissa ja suunnittelussa huomioon otettavaa

Vitostien liikennevaikutuksiin Savitien kohdalla on kiinnitettävä erityistä huomiota ja liikenneturvallisuuden parantamiseksi kevyen liikenteen väylä pitäisi saada koko matkalle välille Lapinmäentie – Kurkimäentie.

Läjityksen toivottiin sijoittuvan mahdollisimman lähelle nykyisiä läjitysalueita ja rataa. Ympäristövaikutukset, erityisesti vesistövaikutukset on hallittava.

Palomäentien varren (rautatien länsipuoli) haastattelujen yhteenveto

Palomäentien varresta Palomäessä ja Pihlajamäessä haastateltiin 12 kiinteistön asukasta. Haastatteluista yhdeksän tapahtui henkilökohtaisesti ja kolme puhelimesta.

Talousveden käyttö

Kaikilla kiinteistöllä oli oma kaivo, joka pääsääntöisesti sijaitsi pihapiirissä. Pääosaa kaivoista on käytetty vuosikymmeniä.

Seitsemän kaivon vesi on tutkittu joko kauan sitten tai v. 2005. Muita ei ole tutkittu tai nykyisellä omistajalla ei ole tietoa tai muistikuvaa. Tutkittujen kaivojen vesi on todettu hyväksi tai erinomaiseksi.

Kaikkien kaivojen vettä käytetään käyttövetenä. Kymmenen kaivon vettä käytetään myös juomavedenä. Yksi asukas tuo muualta juomavedeksi lähdevettä ja yksi asukas käyttää pullotettua juomavettä. Kaivovettä juomavedeksi käyttämättömät kiinteistöt sijoittuvat Palomäelle eivätkä lähimmäksi uutta läjitysalueetta. Toista kiinteistöä käytetään nykyään vain kesäaikaan.

Yhdelläkään kaivon omistajalla ei ole ollut veden laatu- tai riittävyysongelmia. Kenelläkään ei ollut suunnitelmia mahdollisesta liittymisestä kaupungin vesijohtoverkoston.

Nykyisen läjitystoiminnan liikennevaikutukset

Yhdelläkään haastatelluista ei ollut mitään havaintoja läjitystoiminnan liikennevaikutuksista. Usea mainitsi havainneensa runsasta kuorma-autoliikennettä vanhalla viitostiellä moottoritierampin ja Savitien välillä. Liikenteestä ei mainittu aiheutuneen kuitenkaan mitään haittaa.

Nykyisen läjitystoiminnan pölyhaitat

Yksikään haastatelluista ei ollut havainnut läjitystoiminnasta aiheutuneen pölyhaittoja.

Nykyisen läjitystoiminnan meluhaitat

Kukaan haastatelluista ei ollut havainnut läjitystoiminnasta aiheutuneen meluhaittaa. Yksi haastatelluista mainitsi kuulleensa tietyissä olosuhteissa yksittäisiä kippauksen ääniä, mutta ei kokenut niistäkään aiheutuneen haittaa.

Muut nykyisen läjitystoiminnan haitat

Yksikään haastatelluista ei kokenut nykyisestä läjitystoiminnasta aiheutuneen muutakaan haittaa.

Heinjoen kalasto

Kenelläkään haastatelluista ei ollut mitään tietoa Heinjoen mahdollisesta kalastosta. Muutama muisteli onkineensa vuosikymmeniä sitten, mutta ei saaneen kaloja. Osa haastatelluista piti mahdollisena, että voihan Heinjoessa pientä ahventa tai särkeä olla, koska yläpuolisissa lammissa (Heinälampi ja Lehmilampi) tiedetään niitä olevan. Lammissa mainittiin ongittavan ja kalastettavan katiskoilla.

Heinjoen alueen virkistyskäyttö

Suurin osa ei lainkaan liikkunut Heinjoen alueella tai ei enää nykyisin liiku rautatien tasoyhteyden poistuttua. Kolme mainitsi kävelevänsä satunnaisesti tiepohjilla ja yksi joinakin vuosina marjastavansa. Rataa pidettiin virkistyskäytönkin kannalta rajoittavana tai estävänä tekijänä.

Heinjoen alueen luontotiedot

Yksikään haastatelluista ei pystynyt muistamaan hankealueelta mitään mainittavia luontoarvoja tai lajihavaintoja. Heinjoen yläjuoksulla radan länsipuolella lampien alueella on joinakin vuosina majava tehnyt patoja.

Suhtautuminen uuteen läjitysalueeseen

Yhdelläkään haastatelluista ei ollut mitään huomautettavaa uuden läjitysalueen suhteen. Uudesta läjitysalueesta ei koettu aiheutuvan vaikutuksia radan länsipuoliselle asumiselle, vapaa-ajanvietolle, viihtyisyydelle tai terveydelle, vaikka toiminta sijoittuukin lähemmäs Pihlajamäen ja Palomäen asutusta.

Muuta ympäristövaikutusten arvioinnissa ja suunnittelussa huomioon otettavaa

Muutama haastatelluista mainitsi uuden läjitysalueen metsityksen tai myöhemmän metsätalouuskäytön olevan hyvä asia. Yksi mainitsi, ettei ole huomautettavaa, kunhan toiminta ei pilaa vesiä, ja toinen, kun kyse on puhtaista pintamaista.