



KUULUTUS YVA-SELOSTUKSESTA JA NATURA-ARVIOINNISTA

Keliber Oy on toimittanut Etelä-Pohjanmaan elinkeino-, liikenne ja ympäristökeskukselle (ELY-keskus) ympäristövaikutusten arviointimenettelystä (YVA-menettely) annetun lain mukaisen **Keski-Pohjanmaan Litiumprovinssin laajennuksen YVA-selostuksen** sekä luonnonsuojelulain 65 §:n mukaisen **Natura-arvioinnin**. Arviointiselostus (YVA-selostus) on hankkeesta vastaavan laatima esitys hankkeesta ja sen vaihtoehtojen todennäköisesti merkittävistä ympäristövaikutuksista. Natura-arvioinnissa tarkastellaan hankkeen vaikutuksia Rapasaaren ja Syväjärven kaivosalueiden ja Päivänevan rikastamoalueen läheisyydessä sijaitsevaan Vionnevan (FI1000019) Natura-alueeseen.

Keliber Oy:n tavoitteena on tuottaa erityispuhdasta litiumhydroksidia litiumakkumarkkinoiden tarpeisiin. Litiumhydroksidiksi jalostettava malmi louhitaan Keliberin Keski-Pohjanmaan litiumprovinssin alueella sijaitsevilta louhoksilta. Ympäristövaikutusten arviointi koskee louhinnan kasvua ja rikastamon sijaintipaikan siirtoa Kaustisen Kalaveden alueelta Päivänevan alueelle yhtiön suurimpien malmiesiintymien, Syväjärven ja Rapasaaren läheisyyteen. Arvioinnissa tarkasteltavat hankealueet sijaitsevat Kaustisen ja Kruunupyyn kuntien sekä Kokkolan kaupungin alueilla.

ARVIOITAVAT VAIHTOEHDOT

Ympäristövaikutusten arvioinnissa tarkastellaan kahden toteutusvaihtoehdon (VE1 ja VE2) lisäksi hankkeen toteuttamatta jättämisen (VE0) ympäristövaikutuksia. Alavaihtoehdoissa VE1A, VE1B, VE2A, VE2B tarkastellaan Syväjärven kaivosvesien käsittelyä ja johtamista.

Vaihtoehto 0: hanketta ei toteuteta. Hankealue säilyy nykytilassa, eikä alueelle kohdistu muutoksia kaivostoiminnan johdosta.

Vaihtoehto 1: hanke toteutetaan, rikastamo sijoittuu Kalavedelle. Alueelle sijoittuvat Keski-Pohjanmaan litiumprovinssin mukaiset kaivokset, Syväjärvi, Rapasaari ja Outovesi (kuva 1).

Louhittavan malmin määrä on yhteensä 650 000 t/a ja kaikkiaan kaivostoiminnan elinkaaren aikana 10 Mt (miljoonaa tonnia). Kaivostoiminnan elinkaaren pituudeksi on arvioitu noin 16 vuotta. Kaivosalueilla malmi esimurskataan, minkä jälkeen malmi kuljetetaan rikastamoalueelle. Rikastamotoiminnot sijoittuvat kokonaisuudessaan (sis. malmin murskaus, lajittelu ja rikastamotoiminnot) Kaustisen Kalaveden alueelle.

Rikastamalla tuotettavan spodumeenirikasteen määrä on n. 165 000 t/a. Spodumeenirikaste jalostetaan litiumhydroksidiksi (12 500 t/a) Keliber Oy:n kemiantehtaalla Kokkolassa. Rikastamoprosessissa muodostuu rikasteen lisäksi kaivannaisjätteiksi luokiteltavaa prefloot-jaetta n. 4 300 t/a, rikastushiekkaa ja liejua n. 400 000 t/a ja magneettista jaetta n. 700 t/a. Muodostuvat kaivannaisjätteet sijoitetaan rikastamoalueelle rakennettaville kaivannaisjätteen jätealueille.

Vaihtoehto 1A: Kalaveden rikastamon vedet johdetaan Kalavedenojaan ja edelleen Köyhäjokeen. Syväjärven ja Rapasaaren kaivosvedet johdetaan Päivänevan/Rapasaaren alueelle rakennettavan jätevedenpuhdistamon kautta Köyhäjokeen. Vedet johdetaan Köyhäjokeen joko Näätinkiojan kautta tai suoraan Köyhäjokeen Jokinevan kohdalla. Outoveden kaivosvedet johdetaan Ullavanjokeen.

Vaihtoehto 1B: Kalaveden rikastamon vedet johdetaan Kalavedenojaan ja edelleen Köyhäjokeen. Syväjärven kaivosvedet johdetaan Ullavanjokeen kaivosalueelle rakennettavan pintavalutuskentän kautta. Rapasaaren kaivosvedet käsitellään rakennettavalla jätevedenpuhdistamolla ja johdetaan Köyhäjokeen joko Näätinkiojan kautta tai suoraan Köyhäjokeen Jokinevan kohdalla. Outoveden kaivosvedet johdetaan Ullavanjokeen.

Vaihtoehto 2: hanke toteutetaan, rikastamo sijoittuu Päivänevan alueelle. Alueelle sijoittuvat Keski-Pohjanmaan litiumprovinssin mukaiset kaivokset Outovesi, Syväjärvi ja Rapasaari (kuva 2).

Louhittavan malmin määrä on yhteensä 850 000 t/a ja kaikkiaan 10 Mt kaivostoiminnan elinkaaren aikana. Kaivostoiminnan elinkaaren pituudeksi on arvioitu noin 13 vuotta. Rikastamotoiminnot sijoittuvat kokonaisuudessaan (sis. malmin murskaus, lajittelu ja rikastamotoiminnot) Päivänevan alueelle, Rapasaaren louhosalueen välittömään läheisyyteen.

Rikastamolla tuotettavan spodumeenirikasteen määrä on n. 200 000 t/a. Spodumeenirikaste kuljetetaan Keliberin Kokkolan kemiantehtaalle, jossa se jalostetaan litiumhydroksidiksi (15 000 t/a). Rikastamoprosessissa muodostuu rikasteen lisäksi kaivannaisjätteiksi luokiteltava prefloat-jaetta n. 6 500 t/a, rikastushiekkaa ja liejua n. 600 000 t/a ja magneettista jaetta n. 1 100 t/a. Muodostuvat kaivannaisjätteet sijoitetaan rikastamoalueelle rakennettaville kaivannaisjätteen jätealueille.

Vaihtoehto 2A: Päivänevan rikastamolla tarvittava vesi otetaan joko Näätinkiojasta tai Köyhäjoesta Jokinevan kohdalla. Jos vedet otetaan Näätinkiojasta, käsitellyt vedet johdetaan Näätinkiojaan ja edelleen Köyhäjokeen. Jos vedet otetaan Köyhäjoesta Jokinevan kohdalla, johdetaan käsitellyt vedet vastaavasti Jokinevan kohdalle. Syväjärven ja Rapasaaren kaivosvedet johdetaan Rapasaaren alueelle rakennettavan jätevedenpuhdistamon kautta Köyhäjokeen. Vedet johdetaan Köyhäjokeen joko Näätinkiojan kautta tai suoraan Köyhäjokeen Jokinevan kohdalla. Outoveden kaivosvedet johdetaan Ullavanjokeen.

Vaihtoehto 2B: Päivänevan rikastamolla tarvittava vesi otetaan joko Näätinkiojasta tai Köyhäjoesta Jokinevan kohdalla. Jos vedet otetaan Näätinkiojasta, käsitellyt vedet johdetaan Näätinkiojaan ja edelleen Köyhäjokeen. Jos vedet otetaan Köyhäjoesta Jokinevan kohdalla, johdetaan käsitellyt vedet Jokinevan kohdalle. Syväjärven kaivosvedet johdetaan Ullavanjokeen kaivosalueelle rakennettavan pintavalutuskentän kautta. Rapasaaren kaivosvedet johdetaan Köyhäjokeen joko Näätinkiojan kautta tai suoraan Köyhäjokeen Jokinevan kohdalla. Outoveden kaivosvedet johdetaan Ullavanjokeen.

ARVIOINTISELOSTUS NÄHTÄVILLÄ

Kuulutus on nähtävillä **2.12.2020 –28.1.2021** Kaustisen kunnan, Kokkolan kaupungin ja Kruunupyyn kunnan verkkosivulla www.kaustinen.fi, www.kokkola.fi ja www.kronoby.fi. Kuulutus, arviointiselostus ja Natura-arviointi toimitetaan nähtäville Kaustisen kuntaan (Kappelintie 13, Kaustinen), Kokkolan kaupungintalolle (Kauppatori 5, Kokkola) ja Kruunupyyn kuntaan (Säbråntie 2, Kruunupyy), Kaustisen kirjastoon (Kappelintie 13, Kaustinen), Kokkolan kaupunginkirjastoon (Isokatu 3, Kokkola) ja Kruunupyyn kirjastoon (Kirkkotie 6, Kruunupyy). Asiakirjat julkaistaan myös verkkosivuilla www.ymparisto.fi/litiumprovinssinlaajennusYVA 2.12.2020 alkaen.

MIELIPITEET JA LAUSUNNOT

Arviointiselostuksesta voi esittää kirjallisia mielipiteitä ja lausuntoja. Natura-arvioinnista voi antaa lausunnon Natura-alueen haltija. Mielipiteet ja lausunnot tulee toimittamaa **28.1.2021** mennessä osoitteeseen: Etelä-Pohjanmaan ELY-keskus, PL 77, 67101 Kokkola tai sähköpostitse kirjaamo.etela-pohjanmaa@ely-keskus.fi. Mielipiteissä ja lausunnoissa pyydetään viittaamaan diaarinumeroon EPOELY/1102/2020.

Hankkeessa yhteysviranomaisena toimiva Etelä-Pohjanmaan ELY-keskus antaa arviointiselostuksesta perustellun päätelmän viimeistään 29.3.2021. Perusteltu päätelmä, johon sisältyy yhteenveto arviointiselostukseen ja Natura-arviointiin jätetyistä kannanotoista, laitetaan nähtäville verkkosivuille www.ymparisto.fi/litiumprovinssinlaajennusYVA.

YLEISÖTILAISUUS

Arviointiselostusta koskeva yleisötilaisuus järjestetään sähköisesti **8.12.2020 klo 17.00**. Linkki yleisötilaisuuteen toimitetaan ennen tilaisuutta verkkosivuille: www.ymparisto.fi/litiumprovinssinlaajennusYVA. Yleisötilaisuus on katsottavissa myös tilaisuuden jälkeen verkkosivuille toimitettavasta tallenteesta.

LISÄTIETOJA

Hankkeista vastaava: Keliber Oy, yhteyshenkilö Kari Wiikinkoski, puh. 050 375 3204, etunimi.sukunimi@keliber.fi.

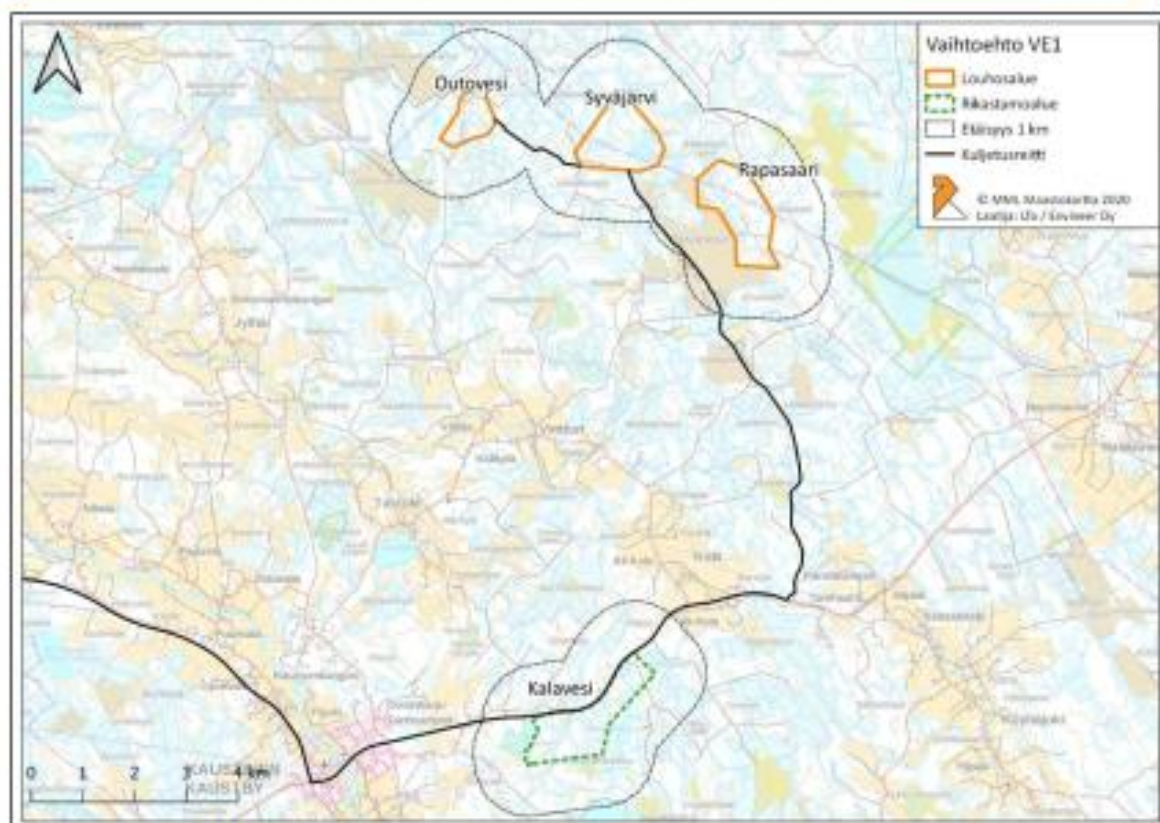
YVA-Konsultti: Envineer Oy, Toni Uusimäki, puh. 040 187 8408 ja Heli Uimarihuhta, puh. 040 524 9793, etunimi.sukunimi@envineer.fi.

YVA-menettely: Etelä-Pohjanmaan ELY-keskus, Elina Venetjoki, puh. 0295 016 403, etunimi.sukunimi@ely-keskus.fi.

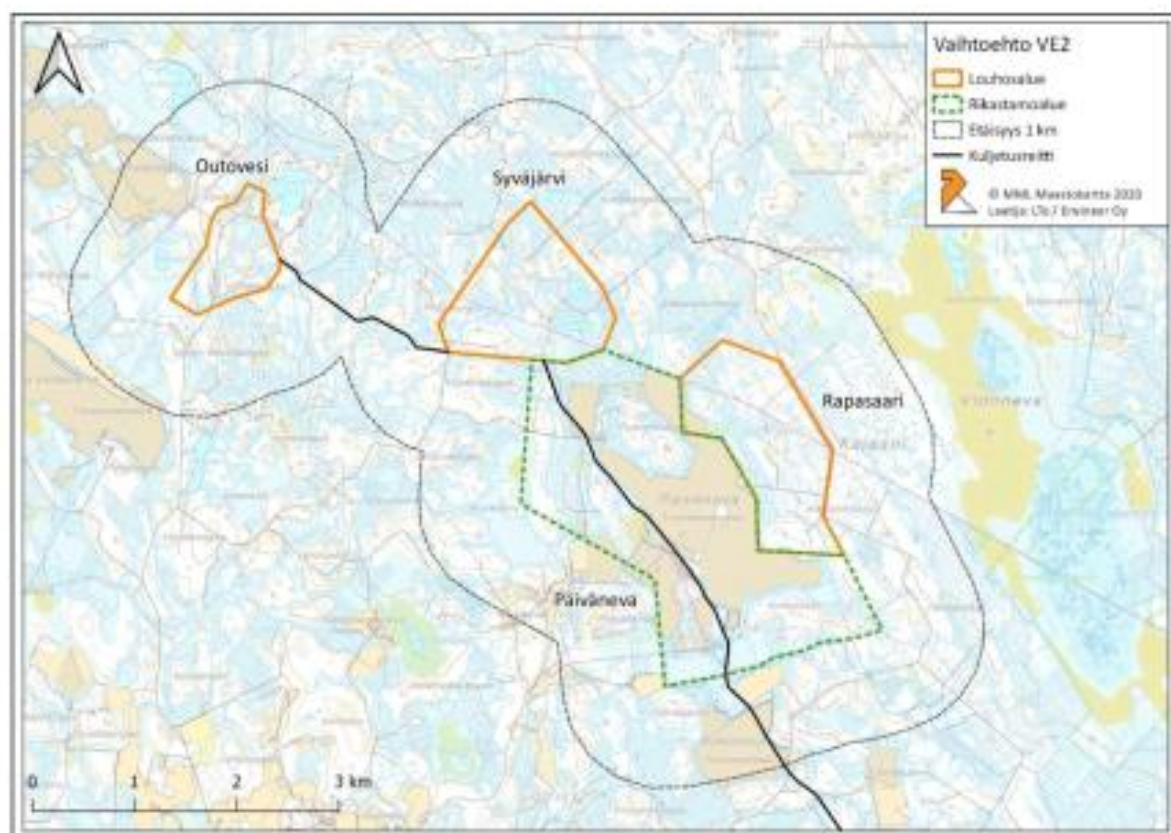
Kokkola 2.12.2020

ETELÄ-POHJANMAAN ELINKEINO-, LIIKENNE- JA YMPÄRISTÖKESKUS

Ympäristö ja luonnonvarat -vastuualue



Kuva 1. Vaihtoehto VE1.



Kuva 2. Vaihtoehto VE2.