

VARSINAIS-SUOMEN ELY-KESKUS

**MERIKARVIAN
KORVENNEVAN
LINNUSTOSELVITYS 2012**



AHLMAN
Konsultointi & suunnittelu

SISÄLLYSLUETTELO

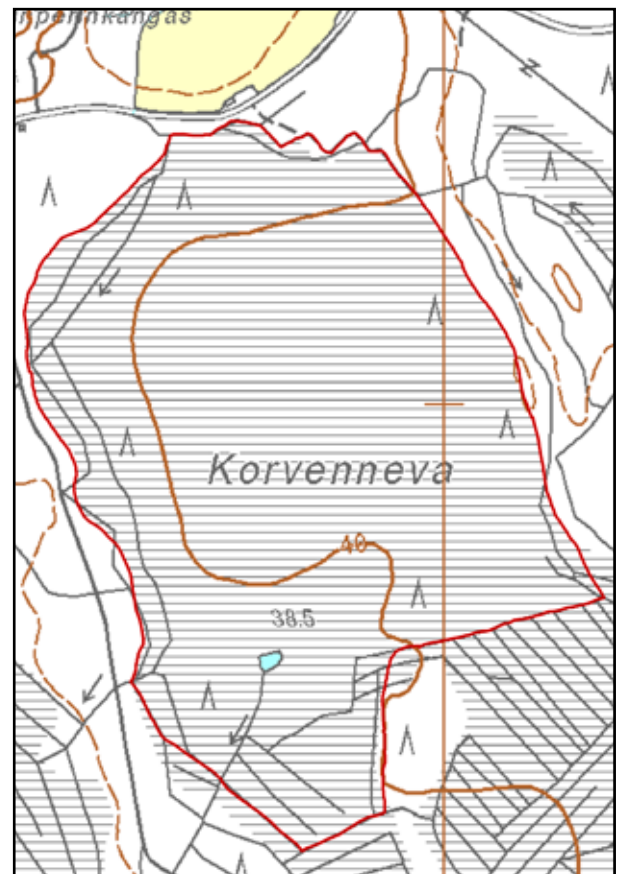
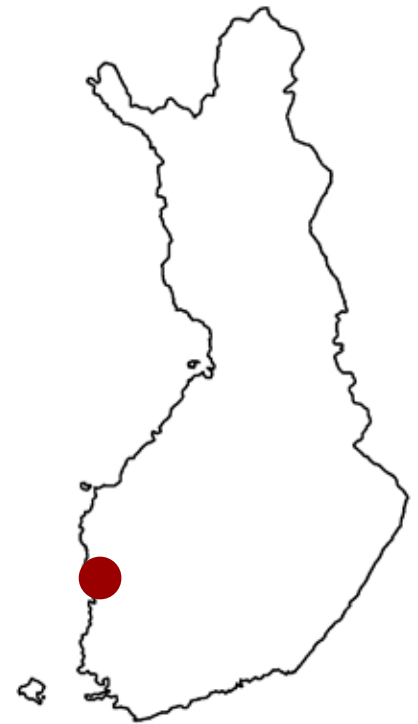
| | |
|---|-----------|
| Johdanto | 3 |
| Laskentamenetelmä | 4 |
| Tulokset | 4 |
| Linnuston yleiskuvaus | 4 |
| Lajikohtaista tarkastelua | 4 |
| Suojelullisesti huomattavat lajit | 6 |
| EU:n lintudirektiivin lajit, EVA-lajit sekä UHEX-lajit | 6 |
| Luonnonsuojelulain 46 §:n ja 47 §:n lintulajit sekä uhanalaiset päiväpetolinnut . | 6 |
| Pesimälinnuston suojelupistearvo | 6 |
| Linnustollisesti arvokkaat alueet | 7 |
| Pesimälinnuston muutokset | 7 |
| Linnuston kannalta huomioitavat suojelualueet ja aluerajaukset | 7 |
| Yhteenvedo ja johtopäätökset | 7 |
| Viitteet | 10 |
| Liite. Kuvia Korvennevalta | 12 |

JOHDANTO

Merikarvian Korvenneva sijaitsee Satakunnan pohjoisosassa noin 11 kilometriä Merikarvian keskustan koillispuolella. Kuvaskangas sijaitsee noin neljä kilometriä suon kaakkoispuolella. Korvennevan seudulla on useita luonnontilaisia tai luonnontilaisen kaltaisia suoalueita, kuten esimerkiksi lounaispuolen Manka- ja Kakkurinneva. Selvitysalueen pinta-ala on noin 62 hehtaaria (kuva 1). Rajauksella on pääosin ojittamatonta rämettä ja avonevaa. Tutkimusalue ulotettiin kattamaan myös länsi- ja eteläosan ojitettuja alueita. Eteläosassa on pieni suolampare, josta vedet valuvat etelä-kaakkoon.

Tämä raportti esittelee Varsinais-Suomen ELY-keskuksen tilaaman Merikarvian Korvennevan linnustoselvityksen tulokset, joiden perusteella voidaan arvioida suon linnustollisia arvoja. Alueeseen kiinnitettiin ELY-keskuksen toimesta huomiota, sillä se sijaitsee useiden luonnontilaisten soiden alueella ja rajauksen eteläosassa on pieni suolampare. Linnustoinventointi on osa Satakunnan soiden moninaiskäytön selvitys -hanketta.

Maastotöistä vastaa lintuihin syventynyt luontokartoittaja Sami Luoma. Raportoinnista vastaa lintuihin syventynyt luontokartoittaja Santtu Ahlman (Ahlman Konsultointi & suunnittelu).



Kuva 1.
Korvennevan
rajaus (62 ha).

LASKENTAMENETELMÄ

Maalinnusto selvitettiin kartoituslaskennoin 23.5. ja 10.6. Kartoitukset tehtiin hyvin varhain aamuyöstä alkaen, kunnes linnut lopettivat aktiivisen laulamisen. Yölaulajiin keskittyviä inventointeja ei tehty.

Menetelmä soveltuu hyvin pienten ja rikkonaisten alueiden kartoituksiin, ja se perustuu siihen, että kaikki pareiksi tulkittavat havainnot merkitään karttapohjalle, jotta päällekkäisyyksiltä vältytään. Pareiksi tulkittiin seuraavat havainnot: laulava koiras, varoiteleva koiras, nähty koiras, varoiteleva naaras, nähty naaras, varoiteleva pari ja nähty pari. Kartoituslaskenta on tarkin mahdollinen linnustonselvitysmenetelmä. Alueen vesilinnut (puolisukeltajasorsia) tulkittiin pareiksi koiraiden lukumäärän perusteella.

Kahden inventointikerran selvitystä ei voida pitää täysin luotettavana luonnontilaisen alueen ja suolampareen vuoksi. Kyseisellä alueella tulisi tehdä vähintään kolmen inventointikierroksen laskenta, jotta linnustosta saataisiin kattavampi kuva. Kahdella käyntikerralla saatiin kuitenkin melko hyvä kuva lajiston rakenteesta.

TULOKSET

Linnuston yleiskuvaus

Tutkimusalueella pesi kartoituslaskentojen perusteella vain 11 eri lintulajia ja yhteensä 34 paria (taulukko 1). Parit jakaantuivat siten, että suurin osa varpuslinnuista oli reviiireillään alueen laitamilla (reviirikartat 1–2). Yleisimmät lajit olivat pajulintu, peippo ja metsäkirvinen. Nämä kolme lajia muodostivat 68 prosenttia kokonaisparimäärästä. Suolajeiksi voidaan tulkita tavi, kurki, kapustarinta, kuovi ja pensastasku.

Lajikohtaista tarkastelua

Tavi (*Anas crecca*)

Eteläosan pienellä lampareella pesi kaksi paria (reviirikartta 1). Tavi on hyvin vaatimaton pesimäpiirinsä suhteen, sillä sille kelpaavat toisinaan jopa metsäojat. Se on Suomen erityisvastuu-laji.

Taulukko 1.
Korvennevan
pesimälinnusto
parimäärineen.

| Laji | Parimäärä | Laji | Parimäärä |
|---------------|-----------|-------------|-----------|
| Tavi | 2 | Punarinta | 1 |
| Kurki | 1 | Pensastasku | 1 |
| Kapustarinta | 1 | Lehtokerttu | 1 |
| Kuovi | 1 | Pajulintu | 9 |
| Käki | 3 | Peippo | 8 |
| Metsäkirvinen | 6 | | |
| Yhteensä | | | 34 |

Kurki (*Grus grus*)

Eteläosan pienen lampareen laiteilta tehtiin pesälöytö, joka kuitenkin oli tuhoutunut (reviirikartta 1). Kyseisen pesäpaikan emot nähtiin pohjoisosassa myöhemmin. Kurki on tyypillinen avosoiden ja toisaalta myös rehevien lintujärvien pesimälaji. Se on EU:n lintudirektiivin I-liitteen laji.

Kapustarinta (*Pluvialis apricaria*)

Yksi soidintava koiras oli alueen avoimella nevalla (reviirikartta 1). Kapustarinta on melko vaateliias avosoiden laji, joka on harvalukuinen pesijä Satakunnassa. Se on EU:n lintudirektiivin I-liitteen laji ja alueellisesti uhanalainen.

Kuovi (*Numenius arquata*)

Alueen keskiosassa pesi yksi pari (reviirikartta 1). Kuovi on selvästi taantunut viljelysmaiden avopesijä, joka viihtyy toisinaan myös avosoilla. Suolajina sitä voidaan pitää hyvin vaateliaana pesijänä, joka vaatii elinpiiriltään riittävän suuren avoneva-alan. Se on Suomen erityisvastuu-laji.

Käki (*Cuculus canorus*)

Alueelta löydettiin kolme kukkujaa (reviirikartta 1). Käki on monenlaisten metsien laji, joka loisii toisten lajien pesiin.

Metsäkirvinen (*Anthus trivialis*)

Alueella oli yhteensä kuusi reviiriä (reviirikartta 1). Metsäkirvinen on muun muassa kasvatusmänniköiden ja hakkuuaukkojen peruslaji. Se on eräs Suomen runsaslukuisimmista linnuista ja Korvennevan kolmanneksi runsain laji.

Punarinta (*Erithacus rubecula*)

Yksi lintu lauloi lounaisosassa (reviirikartta 2). Punarinta kelpuuttaa pesimäpaikoikseen monipuolisesti kaikenlaisia elinympäristöjä, mieluiten kuitenkin kuusikoita.

Pensastasku (*Saxicola rubetra*)

Yksi pari asettui pesimään alueen itäpuoliskolle (reviirikartta 2). Pensastasku on viljelysalueiden, luhtarantojen ja avosoiden pesimälaji.

Lehtokerttu (*Sylvia borin*)

Alueella kuultiin yhden lehtokerttukoiraan soidinta (reviirikartta 2). Lehtokerttu on nimensä mukaisesti rehevien metsien laji, joka viihtyy etenkin lehtimetsissä ja metsänlaiteilla.

Pajulintu (*Phylloscopus trochilus*)

Alueella pesi yhteensä yhdeksän paria (reviirikartta 2). Pajulintu suosii käytännössä kaikkia metsäisiä alueita. Se on Korvennevan runsain laji.

Peippo (*Fringilla coelebs*)

Rajaukselta löydettiin yhteensä kahdeksan peipporeviiriä (reviirikartta 2). Peippo on Korvennevan toiseksi runsain pesimälaji. Sen tapaa kaikenlaisista metsistä.

Suojelullisesti huomattavat laji

Suojelullisesti huomattavia lajeja ovat kurki, kapustarinta ja kuovi.

EU:n lintudirektiivin lajit, EVA-lajit sekä UHEX-lajit

Alueella pesivästä lajistosta kurki ja kapustarinta ovat EU:n lintudirektiivin I-liitteen lajeja. Tavi ja kuovi ovat puolestaan Suomen erityisvastuulajeja. Yksikään laji ei lukeudu valtakunnalliseen uhanalaisuusluokitukseen, mutta kapustarinta on alueellisesti uhanalainen.

Luonnonsuojelulain 46 §:n ja 47 §:n lintulajit sekä uhanalaiset päiväpetolinnut

Kartoituskennoissa ei havaittu luonnonsuojelulain 46 §:n ja 47 §:n lintulajeja, eikä uhanalaisia päiväpetolintuja.

Pesimälinnuston suojelupistearvo

Suojelupistearvoa voidaan käyttää soiden ja kosteikkojen linnustollisten arvojen vertailuun eri kohteiden välillä. Korvennevan suojelupisteet perustuvat kartoituslaskentojen avulla laskettuun kokonaisparimäärään lajeittain. Tutkimusalueen suojelupistearvo on 9,71, mikä on melko vähäinen lukema (taulukko 2). Suhteutettuna 100 hehtaarin pinta-alaan vastaava lukema on kuitenkin 15,65, mikä on kohtalainen summa suolle.

Taulukko 2. Korvennevan suojelupistearvot lajeittain.

| Laji | Species | Parimäärä | Suojeluarvo | Muunnettu parimäärä | Pisteet | Pisteet / 100 ha |
|-----------------|-------------------------------|-----------|-------------|---------------------|---------|------------------|
| Tavi | <i>Anas crecca</i> | 2 | 0,25 | 1,62 | 0,41 | 0,66 |
| Kurki | <i>Grus grus</i> | 1 | 4,63 | 1,00 | 4,63 | 7,47 |
| Kapustarinta | <i>Pluvialis apricaria</i> | 1 | 0,92 | 1,00 | 0,92 | 1,48 |
| Kuovi | <i>Numenius arquata</i> | 1 | 0,12 | 1,00 | 1,74 | 2,81 |
| Käki | <i>Cuculus canorus</i> | 3 | 0,40 | 2,16 | 0,86 | 1,39 |
| Metsäkivriäinen | <i>Anthus trivialis</i> | 6 | 0,07 | 3,51 | 0,25 | 0,40 |
| Punarinna | <i>Erithacus rubecula</i> | 1 | 0,12 | 1,00 | 0,12 | 0,19 |
| Pensastasku | <i>Tringa nebularia</i> | 1 | 0,12 | 1,00 | 0,12 | 0,19 |
| Lehtokerttu | <i>Sylvia borin</i> | 1 | 0,13 | 1,00 | 0,13 | 0,21 |
| Pajulintu | <i>Phylloscopus trochilus</i> | 9 | 0,05 | 4,66 | 0,23 | 0,37 |
| Peippo | <i>Fringilla coelebs</i> | 8 | 0,07 | 4,29 | 0,30 | 0,48 |
| Yhteensä | | 34 | | 22 | 9,71 | 15,65 |

Linnustollisesti arvokkaimmat alueet

Alueen ojittamatonta osaa – ja etenkin pienen lampareen seutua – voidaan pitää linnustollisesti arvokkaimpana.

Pesimälinnuston muutokset

Alueella ei ole tiettävästi tehty linnustonselvityksiä aiemmin, joten vertailua aiempiin vuosiin ei voida tehdä. Satakunnan luonnonsuojeluselvityksen teksteissä mainitaan kuitenkin sekä kapustarinta että niittykirvinen, jotka ovat pesineet paikalla ainakin vuonna 1996.

Linnuston kannalta huomioitavat suojelualueet ja aluerajaukset

Valtion ympäristöhallinnon Oiva-tietokannan (2012) mukaan Korvennevan selvitysalueella ei sijaitse Natura 2000 -alueverkostoon kuuluvia kohteita, suojelualueita tai suojeluohjelmiin kuuluvia kohteita.

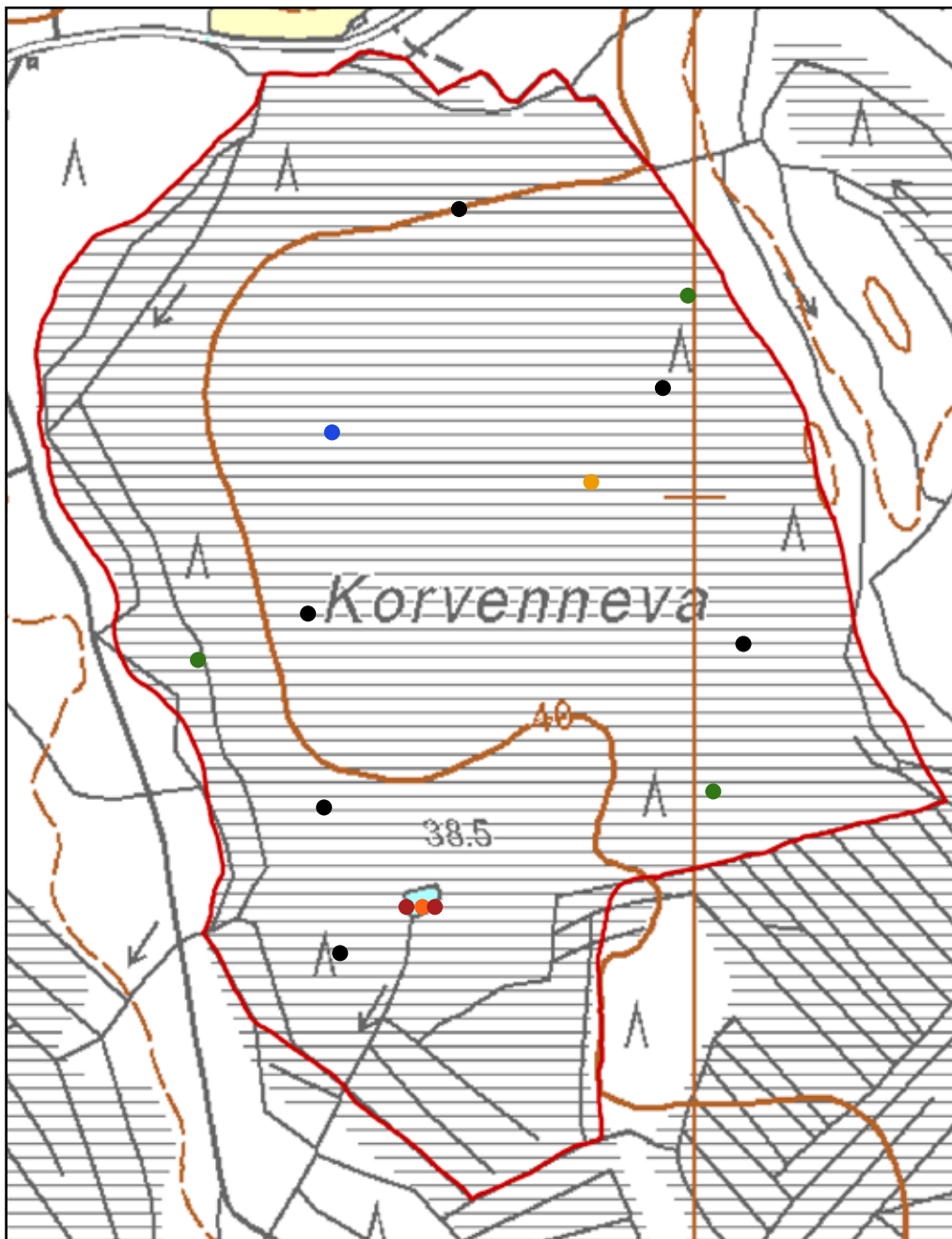
YHTEENVETO JA JOHTOPÄÄTÖKSET

Korvennevan tutkimusrajauksen pesimälinnusto saatiin kartoitettua melko hyvin kahden inventointikerran aikana touko–kesäkuussa 2012. Vähintään kolmen laskentakierroksen inventointi olisi kuitenkin suositeltava menetelmä luonnontilaisella suolla, jossa on avovettä. Laskentatulokset osoittavat, että Korvennevilla on kohtalaisesti linnustollisia arvoja (suojelupistearvo 9,71), sillä vaateliaista lajeista esiintyvät kurki, kapustarinta ja kuovi. Sataa hehtaaria kohden pesimälinnuston parimäärä on yhteensä 55, mikä on selvästi tavanomaista vähäisempi lukema.

Reviirikartta 1.

Sepelkyyhkyn (1 pari), käen (1 pr), metsäkirvoisen (5 pr),
punarinnan (1 pr), pensastaskun (2 pr) ja räkättirastaan (1 pr) reviirit.

- | | |
|--|---|
|  Tavi |  Kuovi |
|  Kurki |  Käki |
|  Kapustarinta |  Metsäkirvinen |




Reviirikartta 2.

Sepelkyyhkyn (1 pari), käen (1 pr), metsäkirroisen (5 pr),
punarinnan (1 pr), pensastaskun (2 pr) ja räkättirastaan (1 pr) reviirit.

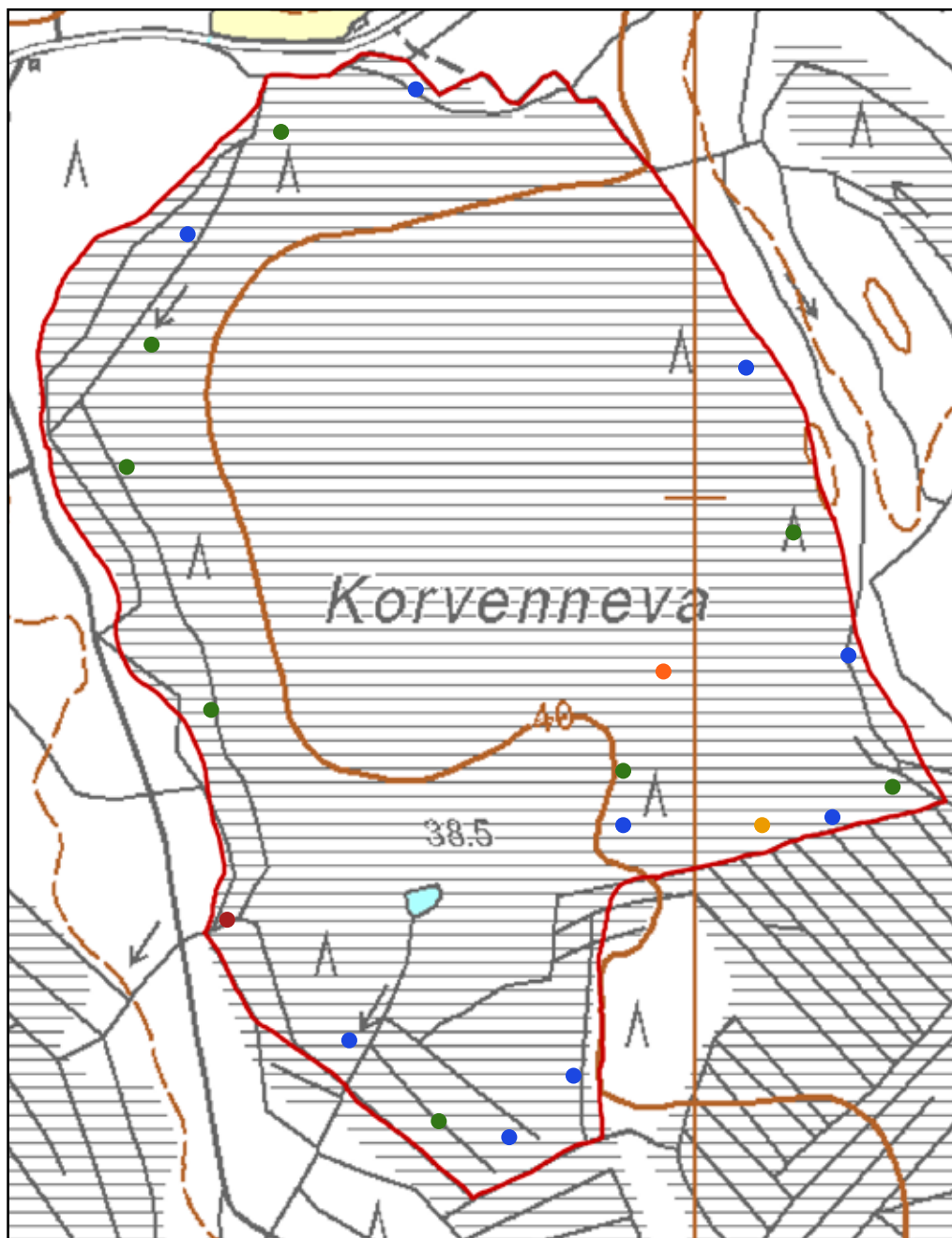
 Punarinta

 Pensastasku

 Lehtokerttu

 Pajulintu

 Peippo



VIITTEET

- Asanti, T., Gustafsson, E., Hongell, H., Hottola, P., Mikkola-Roos, Osara, M., Ylimaunu, J. & Yrjölä, R. 2003:**
Kosteikkojen linnuston suojeluarvo. Suomen ympäristö 596. Suomen ympäristökeskus, Helsinki.
- Jakobsson, N. (toim.) 2008:**
Ympäristön- ja luonnonsuojelu 2008. Lakikokoelmat. Edita Publishing Oy. Helsinki.
- Koskimies, P. & Väisänen, R. A. 1988:**
Linnustoseurannan havainnointiohjeet. Helsingin yliopiston eläinmuseo. Helsinki.
- Kouki, J. & Järvinen O. 1980:**
Kertalaskennan tuloksista suolinnuston tutkimuksessa. Ornis Fennica: 57: 134 – 136.
- Leivo, M., Asanti, T., Koskimies, P., Lammi, E., Lampolahti, J., Mikkola-Roos, M. & Virolainen, E. 2002:**
Suomen tärkeät lintualueet FINIBA. BirdLife Suomen julkaisu nro 4. Suomen graafiset palvelut, Kuopio.
- Rassi, P., Hyvärinen, E., Juslén, A. & Mannerkoski, I. (toim.) 2010:**
Suomen lajien uhanalaisuus – Punainen kirja. Ympäristöministeriö ja Suomen ympäristökeskus, Helsinki.
- Sierla, L., Lammi, E., Mannila, J. & Nironen, M. 2004:**
Direktiivilajien huomioon ottaminen suunnittelussa. Suomen Ympäristö 742. Ympäristöministeriö.
- Söderman, T. 2003:**
Luontoselvitykset ja luontovaikutusten arviointi – kaavoituksessa, YVA-menettelyssä ja Natura-arvioinnissa. Ympäristöopas 109. Suomen ympäristökeskus. Helsinki.
- Väisänen, R. A., Lammi, E. & Koskimies, P. 1998:**
Muuttuva pesimälinnusto. Otava, Helsinki.

Ympäristöministeriö a) lintudirektiivin I-liitteen mukaiset lajit

<http://www.ymparisto.fi/default.asp?node=9046&lan=fi>

Ympäristöministeriö b) luontodirektiivin II, IV ja V -liitteiden lajit

<http://www.ymparisto.fi/default.asp?node=9045&lan=fi#a7>

Ympäristöministeriö c) alueellisesti uhanalaiset lintulajit

<http://www.ymparisto.fi/default.asp?contentid=133970&lan=fi>

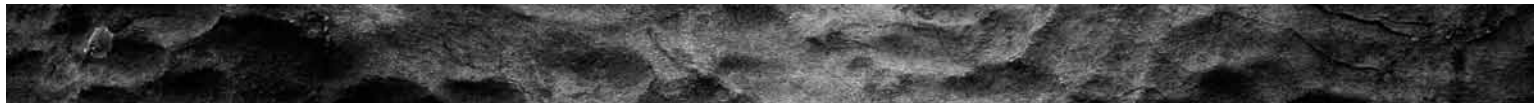
Liite. Kuvia Korvennavalta.



Korvenneovan jänteet on vielä havaittavissa.

Suolla on muutamia märkiä kuljuja.





Eteläosan lampi.

Kurjen tuhoutunut pesä pienellä saarekkeelle. Kuva: Sami Luoma



