



ASIA Ympäristönsuojelulain (527/2014) 136 §:n mukainen ilmoitus pilaantuneen alueen maaperän puhdistamisesta.

ILMOITUKSEN TEKIJÄ

Kosken TI kunta / Renja Rasimus, Härkätie 5, 31500 Koski TI

PUHDISTETTAVAN ALUEEN SIJAINTI JA KIINTEISTÖN OMISTAJA

Kunta	Koski TI
Katuosoite tai muu osoitetieto	Härkätie 378
Kiinteistötunnukset	281-417-3-36
Kiinteistön haltija	Kosken TI kunta

Ilmoituksen mukaan tavoitteena on puhdistaa öljyhiilivedyillä pilaantuneeksi todetut alueet puunkyllästystoimintaan käytetyllä kiinteistöllä.

TOIMINNAN ILMOITUSVELVOLLISUUS JA VIRANOMAISEN TOIMIVALTA

Ympäristönsuojelulain (527/2014) 133 §:n mukaan se, jonka toiminnasta on aiheutunut maaperän pilaantumista, on velvollinen puhdistamaan maaperä. Mikäli pilaantumisen aiheuttajaa ei saada selville tai täyttämään puhdistamisvelvollisuuttaan on alueen haltijan laissa tarkemmin mainituissa tapauksissa puhdistettava maaperä. Jollei alueen haltijaa voida velvoittaa puhdistamaan pilaantunutta maaperää, kunnan on selvitettävä maaperän puhdistamistarve ja puhdistettava maaperä.

Lain 136 §:n mukaan maaperän puhdistamiseen pilaantuneella alueella, sekä puhdistamisen yhteydessä kaivetun maa-aineksen hyödyntämiseen kaivualueella, tai poistamiseen toimitettavaksi muualla käsiteltäväksi, voidaan ryhtyä tekemällä siitä ilmoitus valtion valvontaviranomaiselle. Ilmoitus on tehtävä hyvissä ajoin, kuitenkin viimeistään 45 vuorokautta ennen puhdistamisen kannalta olennaisen työvaiheen aloittamista.

Valtion valvontaviranomainen tarkastaa ilmoituksen ja tekee sen johdosta päätöksen, jossa voidaan antaa tarvittavat määräykset pilaantuneen alueen puhdistamisesta, puhdistamisen tavoitteista ja maa-aineksien hyödyntämisestä sekä tarkkailusta.

ILMOITUKSEN VIREILLETULO

Ilmoitus on tullut vireille 8.3.2016.

MAAPERÄN PUHDISTAMISTA KOSKEVAT AIEMMAT LUVAT TAI ILMOITUKSET

Kiinteistön maaperän puhdistamisesta ei ole tehty ympäristönsuojelulaissa tarkoitettuja hallintopäätöksiä.

KIINTEISTÖLLÄ TEHDYT MAAPERÄTUTKIMUKSET

ELY -keskukselle on aiemmin toimitettu 11.5.2015 päivätty raportti (FCG Suunnittelu ja Tekniikka Oy. Maaperän pilaantuneisuusselvitys, Koski TI kunta, Hämeentie 378, kiinteistö 284-417-3-36). Raportti koskee puunkyllästystoimintaan käytetyllä kiinteistöllä 9.12.2014 -11.12.2014 välisenä aikana tehtyjä maaperätutkimuksia.

PUHDISTETTAVAA ALUETTA KOSKEVAT TIEDOT JA MAAPERÄN PUHDISTAMINEN

Ilmoituksen ja edellä mainitun raportin mukaan puhdistettavan alueen käyttöä, maaperän haitta-ainepitoisuuksia ja puhdistustarpeen arviointia koskevat tiedot, sekä maaperän puhdistamista koskevat menettelyt ovat lyhyesti esitettyinä seuraavat:

Puhdistettavan alueen käyttö ja kaavoitus

Kyllästystoiminta kiinteistöllä alkoi Someron puunkyllästämön toimesta 1960 -luvulla. Kylläspuu Oy - Impwood Ltd:n kyllästystoiminta kiinteistöllä päättyi konkurssiin 13.5.2014. Kyllästyksessä on käytetty kupari-, kromi- ja arseenipitoisia kyllästysaineita. Puun kyllästystä on harjoitettu kahdessa kohdassa kiinteistöä. Kiinteistön pohjoisosassa sijaitsee vanha kyllästämörakennus, jonka yhteydessä on myös huollettu ja korjattu työkoneita. Viimeksi kyllästykseen käytetty rakennus sijaitsi kiinteistön länsireunalla. Rakennuksen yhteydessä on sijainnut maanpäällinen lämmitysöljysäiliö.

Kyllästetyn puutavaran varastointiin käytettyjä alueita on kiinteistöllä useita. Kiinteistön pohjois-koillisosaa on käytetty osin jäteläjitukseen.

Kiinteistöllä on useita kaivoja, joihin kerääntynyttä vettä on käytetty kyllästysprosesseissa.

Kiinteistöllä ei tällä hetkellä ole toimintaa. Alueella ei ole voimassaolevaa yleis- tai asemakaavaa.

Maaperä Kiinteistölle on tuotu täytemaaksi hiekkaa, soraa, moreenia ja louhetta. Täyttömaakerrosten, joiden paksuus on enimmillään n 4 m, alapuoleinen maaperä on hiekkaa ja moreenia. Kallion pinta on paikoin näkyvissä. Kiinteistöllä on myös asfaltoituja alueita.

Pohja- ja pintavedet

Kiinteistö sijaitsee Sorvaston I -luokan pohjavesialueella, osittain pohjaveden varsinaisella muodostumisalueella.

Santion vedenottamo sijaitseen n. 800 m etäisyydellä kyllästämöalueesta luoteeseen. Kyllästämöalueen läheisyydessä tehtyjen pohjaveden pinnankorkeushavaintojen perusteella pohjavesi virtaa alueella kohti luodetta.

Kyllästämöalueella joulukuussa 2014 tehdyn maaperätutkimuksen yhteydessä tehtiin koekuoppiin suotautui vain vähäisiä määriä pohjavettä. Kyllästämöalueen kaivoissa todettiin ELY -keskuksen valvontakäyntien yhteydessä runsaasti vettä.

Paimionjoki ja Sorvastonjärvi sijaitsevat kyllästämöalueen pohjoispuolella, noin 450 etäisyydellä alueesta.

Maaperän haitta-aineet

Maaperätutkimusraportin ja maaperän puhdistamista koskevan ilmoituksen mukaan kiinteistön maaperässä on arvion mukaan 300 m³ltr maita, joissa öljyhiilivetyjen pitoisuudet ylittävät valtioneuvoston asetuksen (214/2007) alemmat ohjearvot. Öljyisiä maita todettiin vanhan kyllästämön alueelta, jossa on harjoitettu ajoneuvojen huolto- ja korjaustoimintaa. Suurin öljyhiilivetyjen kokonaispitoisuus (32 000 mg/kg) todettiin huoltokatoksen alueelta otetussa näytteessä (FCG18).

Vanhan kyllästämörakennuksen alueelta otetussa maanäytteessä todettiin öljyjen lisäksi arseenia 9 700 mg/kg, kromia 7 700 mg/kg ja kuparia 2300 mg/kg.

Öljyisten maiden lisäksi kiinteistön maaperässä on 1000 - 2000 m³ltr maata, jossa arseenin, kromin ja kuparin kokonaispitoisuudet ylittävät valtioneuvoston asetuksen ylempät ohjearvot. Suurimmat haitta-ainepitoisuudet maanäytteissä ylittivät vaaralliselle jätteelle asetetut raja-arvot.

Maaperän puhdistustarpeen arviointi

Maaperätutkimusraportissa esitetyn arvion mukaan maaperän haitta-aineiden kulkeutuminen pölyn mukana on mahdollista. Haitta-aineiden haihtuminen ulkoilmaan arvioidaan vähäisessä määrin mahdolliseksi. Haitta-aineille ei ole mahdollista altistua asuinrakennusten sisäilman kautta. Maaperän haitta-aineille on mahdollista altistua suoran ihokosketuksen kautta. Lasten on mahdollista altistua haitta-aineille maan niemisen kautta, mutta altistusmahdollisuutta pienentää riskinarvion mukaan se, ettei kiinteistöllä ole tällä hetkellä toimintaa, Vapaa kulkumahdollisuus alueelle aiheuttaa mahdollisuuden altistua maaperän haitta-aineille.

Osa maaperässä todetuista haitta-aineista voi kulkeutua sade- ja pohjaveden mukana muualle. Kulkeutumista ei arvion mukana pidetä merkittävänä.

Riskinarvioinnin perusteella kohteessa on kunnostustarve.

Maaperän puhdistustavoite

Ilmoituksen mukaan puhdistuksen tavoitteena on tässä vaiheessa poistaa kohteesta maat, joissa öljyhiilivetyjen pitoisuudet ylittävät valtioneuvoston asetuksen (214/2007) alemmat ohjearvot.

Öljyisten maiden poistotyön yhteydessä poistetaan myös maissa olevat epäorgaaniset haitta-aineet.

Puhdistusmenetelmä, poistettavien maa-ainesjätteiden määrä ja käsittely

Öljyllä pilaantunut maaperä puhdistetaan poistamalla pilaantuneet maat kohteesta. Poistetut maat toimitetaan käsiteltäväksi laitokselle, jolla on lupa ottaa vastaan kyseisiä jätteitä. Muualle toimitettavat maakuormat peitetään.

Edellä mainitulla tavalla luokiteltujen öljyllä pilaantuneiden maiden määräksi arvioidaan 300 m³ltr. Tällaisia maita todettiin n 600 m²:n alueella, joka sijaitsee vanhan kyllästämörakennuksen yhteydessä sijaitsevan huoltokatoksen ja kyllästyssylinterin ympäristössä.

Kunnostustyön ohjaus

Puhdistustyötä valvoo ympäristötekniinen asiantuntija, jonka tehtäviin kuuluvat mm. kenttä- ja laboratorioanalyysit, pilaantuneiden maiden luokittelun ohjaus, siirtoasiakirjat ja kunnostustyön aikainen kirjanpito.

Pohjaveden laadun seuranta

Ilmoituksen mukaan ympäristövaikutuksia seuraan kunnostuksen jälkeen kahdesta pohjavesiputkesta otettavien näytteiden avulla.

Aikataulu Ilmoituksen mukaan puhdistustyö tehdään valtion jätehuoltotyönä vuonna 2016.

VARSINAIS-SUOMEN ELINKEINO-, LIIKENNE- JA YMPÄRISTÖKESKUKSEN RATKAISU

Varsinais-Suomen ELY -keskus on tarkastanut viitekohdassa mainitun ilmoituksen. ELY -keskus hyväksyy siinä esitetyt maaperän puhdistamista koskevat menettelyt. Maaperän puhdistamisesta vastuussa olevan on huolehdittava ilmoituksessa mainitun menettelyn lisäksi siitä, että maaperän puhdistustyössä noudatetaan lisäksi seuraavia määräyksiä:

Maaperän puhtausarvot

- 1) Kiinteistön öljyhiilivedyillä pilaantuneen maaperän puhdistustyöt on aloitettava tämän päätöksen liitekartassa (tutkimuspiirustus) merkittyjen tutkimuspisteiden FCG18 tai FCG32 alueilta (jäljempänä toimenpidealue). Maaperän puhdistustöitä on jatkettava, kunnes maaperään jäävien haitta-aineiden pitoisuudet eivät laboratorioanalyysien perusteella ylitä seuraavia pitoisuusarvoja:

Haitta-aine	Pitoisuus (mg/kg)
Bensiinijakeet (C5-C10)	50
Keskitisleet (C11-C21)	50
Raskaat öljyjakeet (C22-C40)	50

Mikäli maaperän puhdistustyön aikana toimenpidealueen maaperässä todetaan edellä mainittujen haitta-aineiden lisäksi muita orgaanisia haitta-aineita, on puhtausarvoina näiden aineiden osalta noudatettava valtioneuvoston asetuksen (214/2007) kynnysarvoja.

Toimenpidealueen maaperään jäävien öljyhiilivetyjen puhtausarvot katsotaan riittäviksi, kun määräyksessä 3 mainittujen jäännöspitoisuusnäytteiden haitta-ainepitoisuusarvoista vähennetään käytetyn analyysimenetelmän mittausepävarmuus, ja jos näin saadut pitoisuusarvot alittavat asetetut puhtausarvot (YSL 136 §).

- 2) Mikäli toimenpidealueen maaperän puhdistustöitä ei saada parhaan mahdollisen kaivumenetelmän avulla toteutettua tämän päätöksen mukaisesti, on maaperään jääneiden öljyhiilivetytyyppisten haitta-aineiden aiheuttamasta riskeistä laadittava kokonaan uusi arvio. Puhdistustöiden jatkamiseen jollain muulla kuin kaivumenetelmällä, on tässä tapauksessa varauduttava (YSL 136 §).

Puhdistustyön lopputuloksen toteaminen

- 3) Puhdistustyön lopputulos on todettava toimenpidealueelta otettavien jäännöspitoisuusnäytteiden avulla. Jokaista enintään 100 m²:n suuruista puhdistettua aluetta kohti on koottava yksi jäännöspitoisuusnäyte, jonka on koottava useammasta kyseistä aluetta edustavasta osanäytteestä.

Jokaisesta maaperän puhdistamiseksi tehdystä kaivannosta on, sen pinta-alasta riippumatta, otettava ainakin viisi jäännöspitoisuusnäytettä. Kaivantokohtaiset jäännöspitoisuusnäytteet on koottava niin, että jokaisesta kaivannon seinämästä kootaan yksi jäännöspitoisuusnäyte. Lisäksi kaivannon pohjaa edustavasta maaperästä on koottava vähintään yksi jäännöspitoisuusnäyte.

Jäännöspitoisuutta edustavista näytteistä on analysoitava laboratoriossa ainakin määräyksessä 1 mainitut haitta-aineet. Käytettävän analyysimenetelmän määritystarkkuuden on oltava sellainen, että analyysituloksia voidaan verrata määräyksessä 1 asetettuihin puhtausarvoihin. Analyysituloksista on käytävä selville käytetyn menetelmän määritystarkkuus (YSL 136 §).

Maaperän puhdistustyön ohjaus

- 4) Maaperän puhdistustyön ohjauksessa on käytettävä henkilöä, jolla on voimassa oleva ympäristönäytteenottajan laatusertifikaatti, tai hyvä kokemus maaperän puhdistustyön ohjauksesta, haitta-ainepitoisen maa-ainesjätteen luokittelusta ja puhdistustyön raportoinnista.

Puhdistustyön ohjauksessa ja poistettavien maa-ainesjätteiden luokittelussa on käytettävä kenttämittauslaitteita, joiden avulla voidaan arvioida ainakin maanäytteen öljyhiilivetyjen pitoisuuksia (YSL 136 §).

Poistettavien maiden haitta-ainepitoisuuksien seuranta ja maiden käsittely

- 5) Maat, joissa öljyhiilivetyjen pitoisuudet varmasti ja luotettavasti alittavat määräyksessä 1 asetetut puhtausarvot, käyttöä ei tarvitse rajoittaa.

Muut puhdistustyön yhteydessä poistettavat haitta-ainepitoiset maat on toimitettava käsiteltäväksi laitokselle, jolla on ympäristönsuojelulain (527/2014) 27 §:n tarkoittama lupa käsitellä haitta-ainepitoisia maa-ainesjätteitä (YSL 27 §).

- 6) Maaperän puhdistustyöstä vastaavan on selvitettävä hyvissä ajoin ennen maaperän puhdistustöiden aloitusta, minne muualle toimitettava haitta-ainepitoiset maa-ainesjätteet voidaan toimittaa käsiteltäväksi. Käsittelyyn valittujen laitosten yhteystiedot ja käsittelyä koskeva ympäristölupatieto (laitoksen nimi ja osoite, sekä jätteiden käsittelyä koskeva lupatieto) on ilmoitettava puhdistustyön aloitusilmoituksessa. Työn aikana muuttuvista tiedoista on ilmoitettava vastaavasti (YSL 136).

Jätteen kuljetus

- 7) Pilaantuneeksi luokiteltuja maa-ainesjätteitä saa luovuttaa kuljettavaksi vain sille, jolla on jätelain (646/2011) 94 § mukaisen hakemuksen perusteella oikeus harjoittaa jätteen ammattimaista kuljettamista (JL 94 §).
- 8) Pilaantuneista maakuormista on laadittava siirtoasiakirjat, joista on kuormakohtaisesti käytävä ilmi ainakin tiedot kuljetettavan jätteen lajista (jäteasetuksen 179/2012 mukaiset nimiketunnukset), haitta-ainepitoisuudet, jätteen määrä, alkuperä, jätteen halti-

jan sekä vastaanottajan ja kuljettajan tiedot. Siirtoasiakirjan on oltava mukana jätteen siirron aikana (JL 121 §).

Pohjaveden laadun seuranta

- 9) Maaperän puhdistustyöstä vastaavan on huolehdittava siitä, että toimenpidealueen maaperän puhdistustöiden vaikutuksia alueen pohjaveden laatuun seurataan seuraavan menettelyn avulla:

Pohjaveden laadun seurannassa on käytettävä ainakin seuraavia liitekartassa (pohjavesialue) merkittyjä: pisteitä PISTE 2, PISTE 5 ja PISTE 6. Puhdistustyöstä vastaavan on huolehdittava siitä, että näytepisteitä voidaan käyttää näytteenottoon. Näytteenottoon kelvottomat näytepisteet on korvattava ennen näytteenotto uusilla vastaavilla näytteenottopisteillä.

Myös kokonaan uusien näytepisteiden asentamiseen ja näytteenottoon uusista näytepisteistä on varauduttava, mikäli esim. tarkkailutulokset sitä edellyttävät.

Näytepisteistä on otettava vesinäytteet ennen maaperän puhdistustyön alkua. Näytteenotto on toistettava kuukauden kuluessa siitä, kun öljyisen maan puhdistustöiden päättymisestä on ilmoitettu määräyksen 10 mukaisesti.

Pohjaveden laatua on tämän jälkeen seurattava ainakin kerran vuodessa otettavien näytteiden avulla. Näytteenoton on ajoitettava vuosittain samoihin näytteenottoaikoihin.

Näytepisteitä otetuista vesinäytteistä on analysoitava määräyksessä 1 puhtausarvoiksi määrätyt öljyhiilivedyt sekä arseenin, kromin ja kuparin pitoisuudet. Analyysit on tehtävä suodatetusta näytteestä.

Raportti näytteenotosta, joka sisältää mm. analyysitulokset, on toimitettava ELY-keskukselle ja tiedoksi Kosken TI kunnan ympäristönsuojeluviranomaiselle kuukauden kuluessa näytteenotosta, Ensimmäisten näytetulosten raportointiin on liitettävä tiedot käytetyistä näytepisteistä (pohjavesiputkikortti). Mahdollisesti muuttuvien näytepisteiden tiedot on liitettävä näytteenottoraporttiin.

Pohjaveden laadun seuranta voidaan muuttaa puhdistustyöstä vastaavan aloitteesta ja ELY-keskuksen kanssa sovitulla tavalla. (YSL 136 §).

Ilmoitukset

- 10) Toimenpidealueen maaperän puhdistustöiden aloituksesta on ilmoitettava ELY-keskukselle ja kunnan ympäristönsuojeluviranomaiselle viimeistään kolme päivää ennen niiden aloittamista. Puhdistustöiden päättymisestä on ilmoitettava ELY-keskukselle ja kunnan ympäristönsuojeluviranomaiselle.

Aloituseroilmoituksesta on käytävä ilmi puhdistustyön ohjauksessa käytettävän henkilön yhteystiedot, muualle toimitettavien maa-ainesjätteiden käsittelylaitostiedot (laitoksen nimi ja maiden vastaanottoa koskevan ympäristöluvan tunnistetiedot) ja puhdistustyön aloituspäivämäärä. Puhdistustyön aikana muuttuvista tiedoista on ilmoitettava viipymättä.

Töiden raportointi

- 11) Toimenpidealueen maaperän puhdistustöistä on laadittava loppuraportti, jossa on esitettävä ilmoituksessa mainittujen ja tässä päätöksessä määrättyjen asioiden lisäksi ainakin seuraavat tiedot:
- Puhdistustöiden kohteena olleen alueen tunnistetiedot (käyntiosoite, kiinteistötunnus).
 - Puhdistustöiden aloitus- ja lopetuspäivät ja työn kokonaiskesto aika.
 - Kartta, joista selviää tarkasti, mistä kohdista puhdistustöiden yhteydessä paikaltaan poistetut maat on poistettu, poistosyvyyydet, ja mistä kohdista laboratoriossa analysoidut jäännöspitoisuusnäytteet on otettu.
 - Toimenpidealueelle jääneen maan jäännöspitoisuudet ja kopiot jäännöspitoisuusnäytteiden analyysitodistuksista, joista käy selville käytetyt analyysimenetelmät ja niiden määritystarkkuudet.
 - Kenttämittaustulosten luotettavuuden arvioimiseksi käytettyjen maanäytteiden laboratorioanalyysitodistukset.
 - Poistettujen maa-ainejätteiden käsittelypaikkatiedot (laitos, osoite) ja niihin toimitetun maan ja maiden sisältämien haitta-aineiden kokonaismäärät.
 - Taulukot, joihin on koottu tiedot käsittelypaikkoihin toimitetun maa-ainejätteen määrästä (t) ja haitta-ainepitoisuuksista.
 - Arvio töiden toteutukseen ja lopputulokseen vaikuttaneista tekijöistä, sekä esitykset jatkotoimenpiteistä.

Loppuraportti on toimitettava Varsinais-Suomen ELY -keskuksen kirjaamoon (PL 523, 20101 Turku, sähköiset tiedostot kirjaamo.varsinais-suomi@ely-keskus.fi) kolmen kuukauden kuluessa siitä kun puhdistustyö on lopetusilmoituksen mukaan päättynyt. Raportti on lisäksi toimitettava kunnan ympäristösuojeluviranomaiselle (YSL 136 §).

Muut asiat

- 12) Kiinteistöltä maaperän puhdistustyön vuoksi poistettavaksi tulevat muut kuin maa-ainejätteet on käsiteltävä kunnan ympäristösuojeluviranomaisen ohjeiden mukaisesti (YSL 136 §).
- 13) Toimenpidealueen luovuttajan tai vuokraajan on esitettävä uudelle omistajalle tai haltijalle tiedot alueella tehdyistä maaperän puhdistustoimenpiteistä (YSL 139 §).
- 14) ELY -keskus voi maaperän puhdistamiseen liittyvien ennalta arvaamattomien tulosten tai seikkojen perusteella antaa tarvittaessa maaperän puhdistamiseen liittyviä ohjeita tai määräyksiä (YSL 136 §).

PERUSTELUT

Ympäristönsuojelulain (527/2014) 16 §:n mukaan maaperään ei saa jättää jätettä tai muuta ainetta siten, että seurauksena on maaperän laadun huononeminen, josta voi aiheutua mm. vaaraa tai haittaa terveydelle tai ympäristölle. Lain 237 §:n mukaan puhdistamisvelvollisuuteen sovelletaan ympäristönsuojelulakia, jos pilaantuminen on aiheutunut 31.12.1993 jälkeen.

Ilmoituksessa esitettyjen tietojen perusteella maaperän puhdistamista ja maa-ainejätteiden käsittelyä koskeva asia on ratkaistu ympäristönsuojelulain 136 §:ssä mainitun ilmoituksen johdosta tehtävän päätöksen perusteella. Lain mukaan pilaantuneen alueen puhdistamisen on katettava toimet, jotka ovat tarpeen pilaavien aineiden poistamiseksi, vähentämiseksi, leviämisen estämiseksi tai hallitsemiseksi

Ilmoituksessa ja sen johdosta tehtävässä päätöksessä voidaan ympäristönsuojelulain 136 §:n mukaan ratkaista myös puhdistamisen yhteydessä kaivetun maa-aineksen hyödyntämistä kaivualueella koskeva asia. Määräykset ovat tarpeen puhdistustyön tavoitteita, maa-aineksen hyödyntämistä, puhdistustyön valvontaa ja lopputuloksen arviointia varten.

Tässä päätöksessä on ratkaistu ilmoituksessa esitetyt toimenpiteet, jotka ovat tarpeen maaperän öljyhiilivedyistä aiheutuvan haitan poistamiseksi. Kiinteistön maaperässä olevien arseenin, kromin ja kuparin mahdollisesti aiheuttama puhdistustarve on arvioitava erillisessä arviointimenettelyssä. Näin on meneteltävä, koska esimerkiksi metallien pohjaveden laadulle mahdollisesti aiheuttamista riskeistä ei ole esitetty valtioneuvoston asetuksen (214/2007) mukaista arviota.

Määräyskohtaiset perustelut

Ympäristönsuojelulain 133 §:n mukaan pilaantunut maaperä on puhdistettava siihen tilaan, ettei siitä puhdistustyön päätyttyä voi aiheutua terveyshaittaa, eikä haittaa tai vaaraa ympäristölle.

Varsinais-Suomen ELY -keskuksen mielestä alueen maaperässä olevat öljyhiilivedyt voivat kulkeutua alapuoliseen pohjaveteen ja veden mukana kiinteistöltä muualle, aiheuttaen näin vaaraa ympäristölle. Puhtausarvoja asetettaessa on erityisesti otettu huomioon yhdyskunnan vedenhankinnassa käytettävän Santion vedenottamon sijainti puhdistettavalta alueelta pohjaveden virtaussuunnan alapuolella. Pohjaveden laadulle aiheutuvan vaaran poistaminen edellyttää ELY -keskuksen mielestä, että öljyhiilivetytyypiset maat on poistettava kiinteistöltä.

Määräyksessä maaperän puhtaudelle asetetut öljyhiilivetyjaekohtaiset pitoisuudet on asetettu sellaisille pitoisuusarvoille, jotka voidaan yleisesti käytössä olevilla kaasukromatografisella analyysimenetelmällä määrittää.

Puhdistamalla öljyllä pilaantunut maaperä määräyksessä mainittuja pitoisuusarvoja noudattamalla, voidaan varmistua siitä, ettei maaperään jäävistä mineraaliöljyperäisistä haitta-aineista aiheudu pitkänkään ajan kuluessa vaaraa alueen pohjaveden laadulle. Lisäksi kiinteistön käytölle tai kiinteistölle jääville maa-aineille ei ole tarvetta asettaa öljyvetypitoisuuksista johtuvia käyttörajoitteita, kun maaperä on puhdistettu määräyksessä mainittuja puhtausarvoja noudattamalla (määräys 1).

Mikäli toimenpidealueille jää kaivutöiden päätyttyä puhtausarvot ylittäviä öljyisiä maita, on maaperän puhdistustarpeesta laadittava uusi riskinarvio, jotta maaperän puhdistustarve voidaan uudessa tilanteessa arvioida kokonaan uudelleen (määräys 2).

Puhdistustyön lopputuloksen arviointi edellyttää, että kaivualueille jäävän maaperän haitta-ainepitoisuudet selvitetään riittävän näytteenoton avulla. Jäännöspitoisuusnäytteet on analysoitava laboratoriossa menetelmällä, jonka avulla saatuja pitoisuuksia voidaan verrata asetettuihin puhtausarvoihin (määräys 3).

Puhdistustyön asianmukainen ohjaus ja raportointi edellyttävät, että työtä ohjaa paikan päällä määräyksessä mainittu asiantuntija, ja että ohjauksessa käytetään apuna kenttämittausmenetelmiä (määräys 4).

Haitta-ainepitoiset maa-ainesjätteet on toimitettava asianmukaiseen käsittelyyn, koska muussa tapauksessa haitta-aineista voi uudessa sijoituskohteessa aiheutua haittaa tai vaaraa terveydelle tai ympäristölle (määräys 5).

Puhdistustyön yhteydessä muualle käsittelyyn toimitettavien maa-ainesjätteiden vastaanottajatiedot on toimitettava ELY -keskukselle valvontaa varten (määräys 6)

Maa-ainesjätteiden asianmukaiseen käsittelyyn kuuluu osaltaan se, että jäte luovutetaan kuljetettavaksi vain sille, joka on merkitty jätehuoltorekisteriin (määräys 7).

Pilaantuneen maaperän kuormakohtaiset siirtoasiakirjat ovat tarpeen viranomaisvalvontaa ja jätteen käsittelijän toimenpiteitä varten (määräys 8).

Ilmoituksessa esitettyjen ja tässä päätöksessä hyväksytyjen toimenpiteiden vaikutuksia alueen pohjaveden laatuun on seurattava, jotta niiden vaikutuksia voidaan arvioida. Pohjavesinäytteistä on määritettävä puhtausarvoiksi asetettujen öljyhiilivetyjen lisäksi arseenin, kromin ja kuparin pitoisuudet, koska niitä on todettu samoissa näytteissä kuin öljyhiilivetyjä. Menettely avulla on lisäksi mahdollisuus saada tietoa kiinteistön metallipitoisen maaperän puhdistustarpeen arviointia varten (määräys 9).

Maaperän puhdistustyön aloitus- ja lopetuspäivät sekä puhdistustyön ohjauksesta vastaavan yhteyshenkilön tiedot on ilmoitettava viranomaisvalvontaa varten (määräys 10).

Pilaantuneen maaperän puhdistustyön lopputuloksen arviointi edellyttää, että työstä laaditaan loppuraportti, jossa esitetään ainakin määräyksessä mainitut tiedot (määräys 11).

Muiden jätteiden, kuin puhdistustyön yhteydessä syntyvien maa-ainesjätteiden käsittelyssä, on noudatettava kunnan ympäristönsuojeluviranomaisen ohjeita jätteiden asianmukaisen käsittely varmistamiseksi (määräys 12).

Maa-alueen luovutukseen liittyvä selontekovelvollisuus edellyttää, että alueen luovuttajan tai vuokraajan on esitettävä uuden omistajan tai haltijan tiedot alueella tehdyistä maaperän puhdistustoimenpiteistä (määräys 13).

Maaperän puhdistustyöhön liittyvien ympäristö- ja terveyshaittojen tai vaarojen torjumiseksi tai vähentämiseksi voidaan joutua antamaan lisäohjeita tai määräyksiä, joihin ilmoitusta käsiteltäessä ei ole osattu varautua (määräys 14).

Sovelletut säännökset

Ympäristönsuojelulaki (527/2014) 16 §, 133 §, 135 §, 136 §, 139 §, 226 § ja 237 §

Ympäristönsuojeluasetus (713/2014) 24 - 26 §

Valtioneuvoston asetus maaperän pilaantuneisuuden ja puhdistustarpeen arvioinnista (214/2007) 1- 6 §

Valtioneuvoston asetus jätteistä (179/2012) 20 §, 24 § ja 33 §

Hallintolaki (434/2003) 54 - 58 §

Valtioneuvoston asetus elinkeino-, liikenne- ja ympäristökeskuksen maksullisista suoritteista (1731/2015) 3 ja 6 §, sekä liitteen kohta "pilaantuneen maaperän puhdistamisesta tehtävän ilmoituksen käsittely".

PÄÄTÖKSEN VOIMASSAOLO

Tämä päätös on voimassa 1.5.2018 asti.

Mikäli ilmoituksessa mainittuja maaperän puhdistustöitä ei mainittuun päivämäärään mennessä ole saatu valmiiksi, on puhdistamista koskeva asia saatettava kokonaan uudelleen vireille.

Jos tämän päätöksen voimassaolon aikana annetaan ympäristönsuojelulain tai jätelain nojalla asetuksia, joissa on päätöksessä annettuja määräyksiä ankarampia säännöksiä, on kyseisiä asetuksia tämän päätöksen estämättä noudatettava.

SUORITEMAKSU JA SEN MÄÄRÄYTYMINEN

Suoritemaksu 1155 euroa.

Maksu määräytyy valtioneuvoston asetuksen (1731/2015) elinkeino-, liikenne- ja ympäristökeskusten maksullisista suoritteista, ja sen liitteenä olevaan maksutaulukon kohdan "pilaantuneen maaperän puhdistamisesta tehtävän ilmoituksen käsittely" mukaisesti. Maksutaulukon mukaan ilmoituksen käsittelymaksu on 55 euroa kultakin asian käsittelyyn kuluvalta tunnilta.

Yksikönpäällikkö



Lassi Liippo

Ylitarkastaja



Esa Wihlman

PÄÄTÖKSESTÄ TIEDOTTAMINEN

Päätös Suoritemaksua vastaan
Kosken TI kunta. Härkätie 5, 31500 Koski TL

Laskutusosoite
003702130079 CGI Oy

Tiedoksianto

Kosken TI kunta / ympäristönsuojeluviranomainen, Härkätie 5, 31500 Koski TL
Kosken TI kunta / kunnanhallitus, Härkätie 5, 31500 Koski TI

Jäljennös päätöksestä

Suomen ympäristökeskus (sähköinen asiakirja osoitteeseen: kirjaa-
mo.syke@ymparisto.fi)

Yleistiedoksianto päätöksestä

Kosken TI kunta ilmoitustaulu

MUUTOKSENHAKU

Tähän päätökseen saa hakea muutosta valittamalla Vaasan hallinto-oikeuteen.

Asian käsittelystä perittävästä maksusta valitetaan samassa järjestyksessä kuin pääasiasta. Valitusoikeus tähän päätökseen on:

- sillä, jonka oikeutta tai etua asia saattaa koskea
- rekisteröidyllä yhdistyksellä tai säätiöllä, jonka tarkoituksena on ympäristön-, terveyden- tai luonnonsuojelun taikka asuinympäristön viihtyisyyden edistäminen, ja jonka toiminta-alueella kysymyksessä olevat ympäristövaikutukset ilmenevät
- toiminnan sijaintikunnalla ja muulla kunnalla, jonka alueella toiminnan ympäristövaikutukset ilmenevät;
- toiminnan sijaintikunnan ja vaikutusalueen kunnan ympäristönsuojeluviranomaisella;
- muulla asiassa yleistä etua valvovalla viranomaisella.

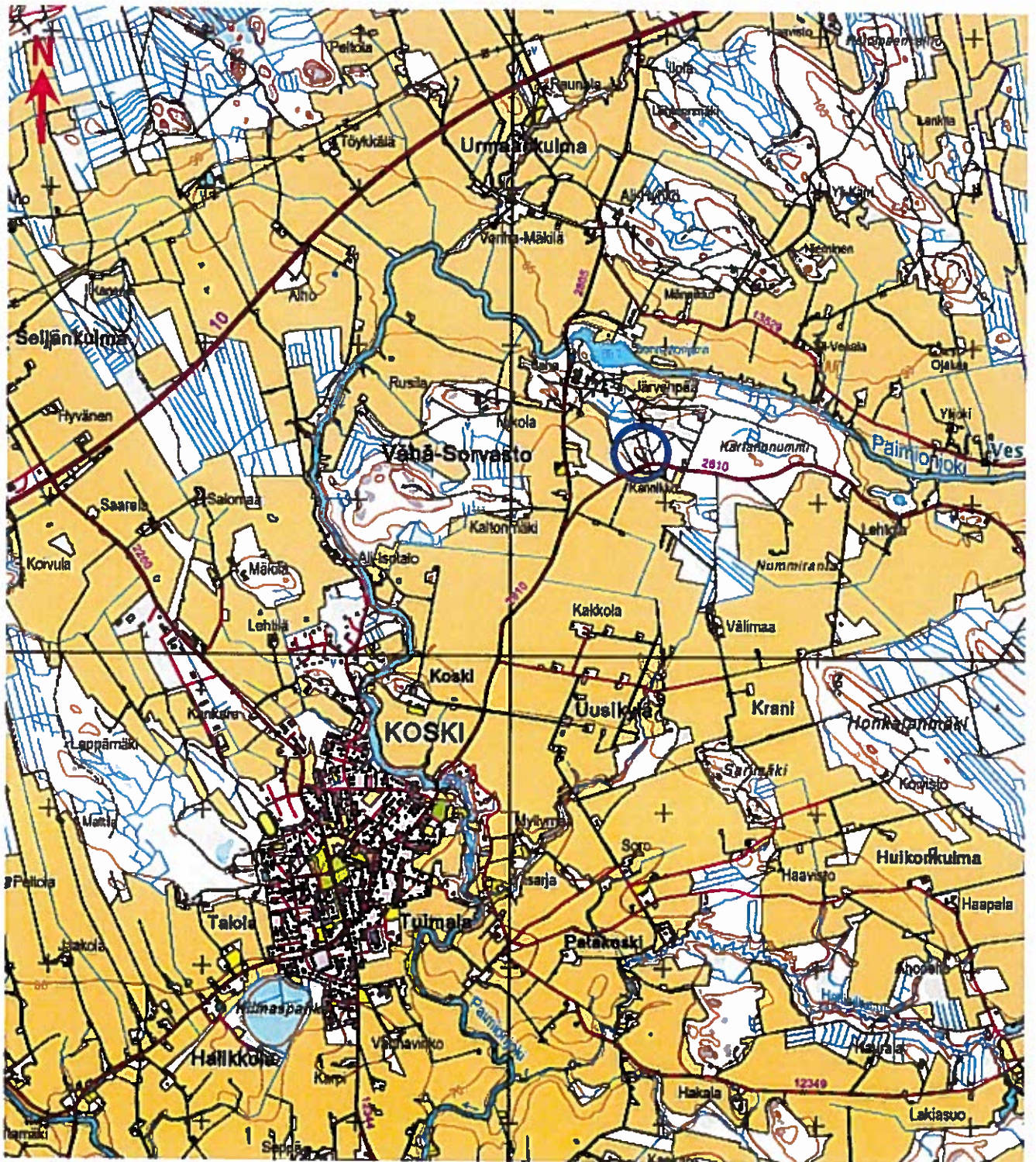
Valitusosoitus on liitteenä.

LIITTEET (kopioid ilmoituksesta)

Sijaintikartta
Tutkimuspiirustus
Pohjavesialue

Muut liitteet

Valitusosoitus (VHO JP ILM)
Asiakaspalautetiedote ilmoituksen tekijälle



© Maanmittauslaitos 663/KP/06

MERKKIEN SELITYS



Kohde

Kohde: Hämeentie 378, Koski TI

PROJEKTI NUMERO
P25495P001

ASIAKKAAN PRO.NRO

LIITE
1



SUUNNITTELU JA TEKNIikka

PROJEKTI
Maaperän
pilaantuneisuusselvitys

SISÄLTÖ
Sijaintikarta

SUHDE

SUUNNITTELIJA
SMA

PIIRTÄJÄ
SMA

ASIAKIRJA
Tutkimusraportti

ARKKIKOKO
A4

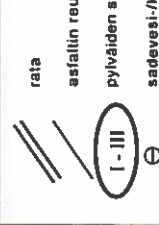
FCG Suunnittelu ja tekniikka Oy,
Puutarhakatu 45 B, 20100 Turku, www.fcg.fi

TARKASTAJA
MSE

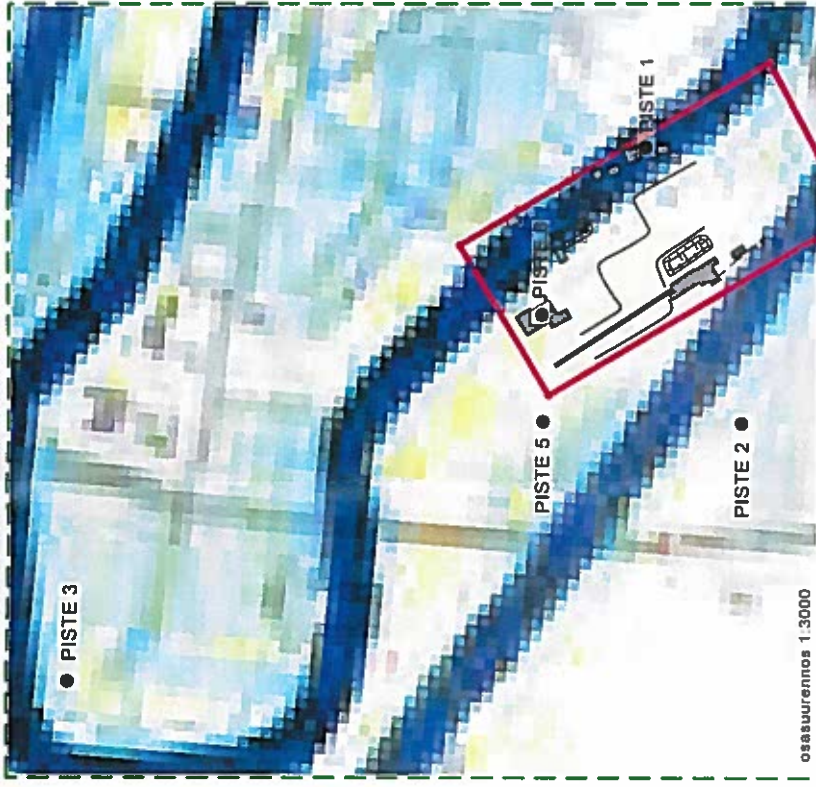
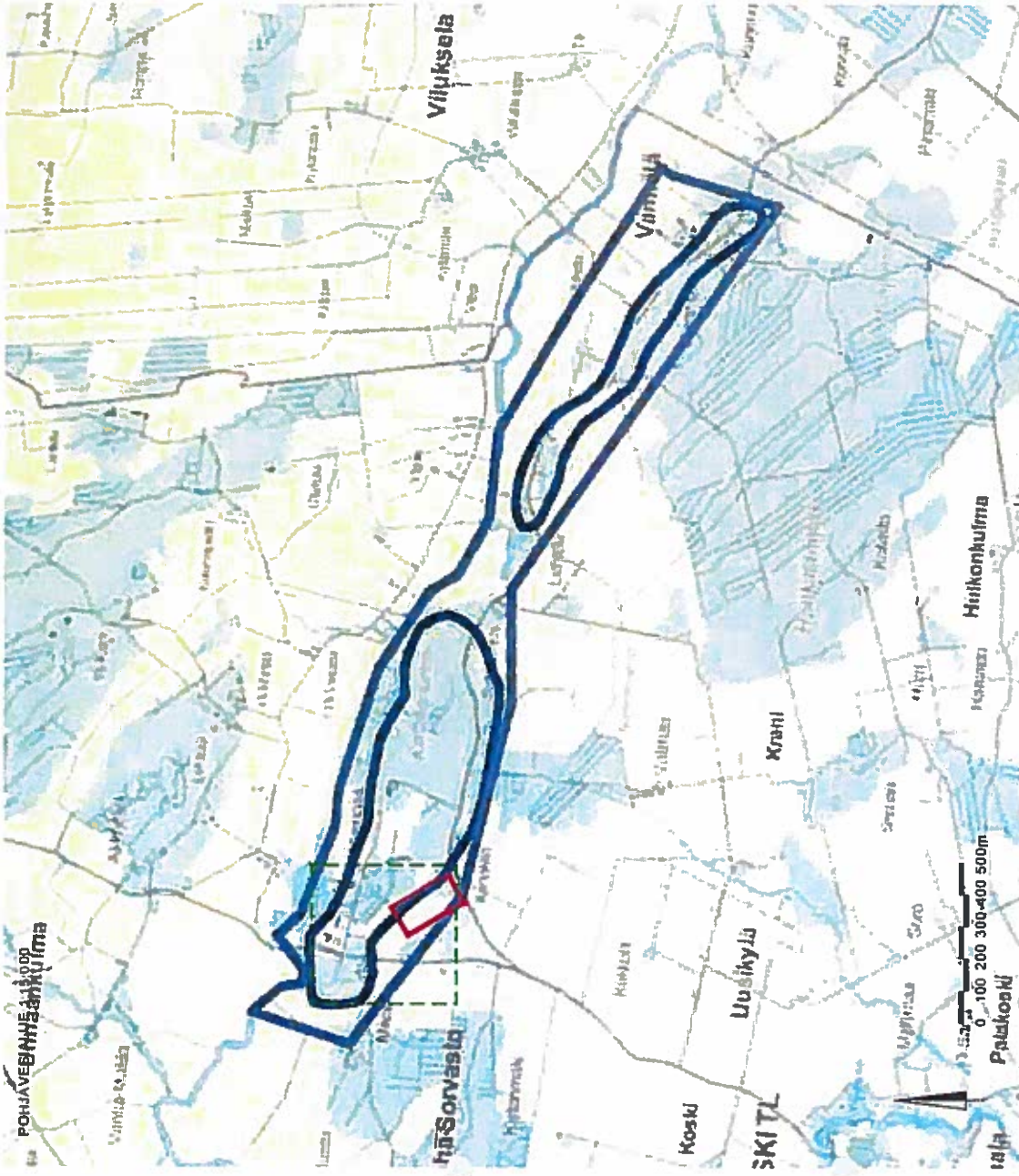
PVM
12.2.2015



- Tulkimuspiste**
- FCG1-FCG37 Tulkimuspiste
 - Häihte-aihepiitoisuus alla Vna 214/2007 kynnyсарvon
 - Häihte-aihepiitoisuus Vna 214/2007 kynnyсарvon ja alemman ohjearvon välissä
 - Häihte-aihepiitoisuus Vna 214/2007 alemman ja ylemmän ohjearvon välissä
 - Häihte-aihepiitoisuus yli Vna 214/2007 ylemmän ohjearvon
 - Häihte-aihepiitoisuus yli ohjearvon vaarallisen jätteen raja-арvon



Rakennuskokke		Mittakaavat	
TilAAJA: VARSINAIS-SUOMEN ELY-KESKUS / KOSKI TL KYLLÄSPUU OY HÄMEENTIE 378, KOSKI TL		Piirustuksen sisältö TUTKIMUSPIIRUSTUS	
Päiväys 11.5.2015 Pääsuunn. Maija Seve Hyv.		Suunn./Piirt. YMK -P25495P001- 2 Suunnitteluala, työnnumero ja piirustuksen numero Muutos	
FCG		Suunnitteluala, työnnumero ja piirustuksen numero YMK -P25495P001- 2 Tiedosto Tutkimuspriorustus.dwg Suunn./Piirt. Tarkastaja Yhteyshenkilö Maija Seve	
FCG Suunnittelu ja teknikka Oy Poutamäkatu 45 B, 20100 Turku Puh. 01040990 www.fcg.fi			



- PISTE 1 = porakaivo
- PISTE 2 = vanha kaivo
- PISTE 3 = Santion ottamo
- PISTE 5 = PV-tarkkailuputki
- PISTE 6 = vanhan kyllästämön kaivo

Rakennuskohde TILAAJA: VARSINAIS-SUOMEN ELY-KESKUS / KOSKI TL KYLÄSPUU OY HÄMEENTIE 37B, KOSKI TL	Piirustuksen sisältö POHJAVESTALUE	Mittakaavat
FCG Suunnittelu ja tekniikka Oy Poutamäenkatu 45 B, 20100 Turku Puh. 01040090 www.fcg.fi	Suunnitteluala, työnnumero ja piirustuksen numero YMK -P25495P001- 3	Muutos
Päiväys 16.4.2015 Pääsuunn. Maija Seve Hyv.	Tiedosto Tutkimuspiirustus.dwg	
	Suunn./Piirt. Tarkastaja Yhteyshenkilö Maija Seve	A S

- Kohdekiinteistö
- Pohjavesialue
- Pohjaveden muodostumisalue
- - - Kartan osasuurennos

VALITUSOSOITUS

Valitusviranomainen

Tähän päätökseen sekä sen käsittelystä perittyyn maksuun saa hakea muutosta Vaasan hallinto-oikeudelta kirjallisella valituksella.

Valitusaika

Valitus on tehtävä 30 päivän kuluessa päätöksen antopäivästä, sitä päivää lukuun ottamatta. Jos määräajan viimeinen päivä on pyhäpäivä, lauantai, itsenäisyyspäivä, vapunpäivä, jouluaatto tai juhannusaatto, valitusaika jatkuu vielä seuraavana arkipäivänä.

Valituskirjelmän sisältö ja allekirjoittaminen

Valituskirjelmässä on ilmoitettava:

- * valittajan nimi ja kotikunta
- * jos valittajan puhevaltaa käyttää hänen laillinen edustajansa tai asiamiehensä taikka jos valituksen laatijana on joku muu henkilö, on myös tämän nimi ja kotikunta ilmoitettava
- * postiosoite, puhelinnumero ja mahdollinen sähköpostiosoite, joihin asian käsittelyä koskevat ilmoitukset valittajalle voidaan toimittaa
- * päätös, johon haetaan muutosta
- * miltä kohdin päätökseen haetaan muutosta ja mitä muutoksia päätökseen vaaditaan tehtäväksi
- * perusteet, joilla muutosta vaaditaan

Valittajan, laillisen edustajan tai asiamiehen on allekirjoitettava muutoin kuin sähköisesti (telekopiona tai sähköpostilla) toimitettava valituskirjelmä.

Valituskirjelmän liitteet

Valituskirjelmään on liitettävä:

- * elinkeino-, liikenne- ja ympäristökeskuksen päätös alkuperäisenä tai jäljennöksenä
- * asiakirjat, joihin valittaja vetoaa vaatimuksensa tueksi, jollei niitä ole jo aikaisemmin toimitettu viranomaiselle
- * asiamiehen valtakirja, asianajajan ja yleisen oikeusavustajan tulee esittää valtakirja ainoastaan, jos valitusviranomainen niin määrää
- * toimitettaessa valituskirjelmä sähköisesti selvitys asiamiehen toimivallasta

Valituskirjelmän toimittaminen perille

Valituskirjelmä on toimitettava Vaasan hallinto-oikeuden kirjaamoon. Valituskirjelmän on oltava perillä määräajan viimeisenä päivänä ennen virka-ajan päättymistä. Valituskirjelmän voi toimittaa perille henkilökohtaisesti, lähetin välityksellä, postitse tai sähköisesti. Postiin valituskirjelmä on jätettävä niin ajoissa, että se ehtii perille valitusajan viimeisenä päivänä ennen viraston aukioloajan päättymistä. Sähköisesti (telekopiona tai sähköpostilla) toimitetun valituskirjelmän on oltava käytettävissä hallinto-oikeuden vastaanottolaitteessa tai tietojärjestelmässä valitusajan viimeisenä päivänä ennen virka-ajan päättymistä.

Oikeudenkäyntimaksu

Valittajalta peritään asian käsittelystä hallinto-oikeudessa oikeudenkäyntimaksu 250 euroa. Tuomioistuinmaksulaissa (1455/2015) on erikseen säädetty eräistä tapauksista, joissa maksua ei peritä.

Vaasa hallinto-oikeuden yhteystiedot:

Postiosoite: PL 204, 65101 Vaasa

Käyntiosoite: Korsholmanpuistikko 43

Puhelin: 0100 86360

Telekopio: 010 36 42760

Sähköposti: vaasa.hao@oikeus.fi

Aukioloaika: 8.00-16.15