



ASIA Ympäristönsuojelulain (527/2014) 136 §:n mukainen ilmoitus pilaantuneen alueen maaperän puhdistamisesta.

ILMOITUKSEN TEKIJÄ JA YHTEYSHENKIÖ

Öljyalan Paivelukeskus Oy, JASKA-hanke
c/o Asiamies Sanna Pyysing / Pöyry Finland Oy, Valtakatu 25, 53100 Lappeenranta
JASKA-kohdenumero 21310-12-81238

PUHDISTETTAVAN ALUEEN SIJAINTI

Kunta	Rusko
Katuosoite tai muu osoitetieto	Vahdontie 1509
Kiinteistötunnus	704-491-3-17

TOIMINNAN ILMOITUSVELVOLLISUUS JA VIRANOMAISEN TOIMIVALTA

Ympäristönsuojelulain 133 §:n mukaan se, jonka toiminnasta on aiheutunut maaperän pilaantumista, on velvollinen puhdistamaan maaperä. Mikäli pilaantumisen aiheuttajaa ei saada selville tai täyttämään puhdistamisvelvollisuuttaan, on alueen haltijan laissa tarkemmin mainituissa tapauksissa puhdistettava maaperä. Jollei haltijaa voida velvoittaa puhdistustoimenpiteisiin, on kunnan puhdistettava maaperä.

Lain 136 §:n mukaan maaperän puhdistamiseen pilaantuneella alueella, sekä puhdistamisen yhteydessä kaivetun maa-aineksen hyödyntämiseen kaivualueella, tai poistamiseen toimitettavaksi muualla käsiteltäväksi, voidaan ryhtyä tekemällä siitä ilmoitus valtion valvontaviranomaiselle. Ilmoitus on tehtävä hyvissä ajoin, kuitenkin viimeistään 45 vuorokautta ennen puhdistamisen kannalta olennaisen työvaiheen aloittamista.

Valtion valvontaviranomainen tarkastaa ilmoituksen ja tekee sen johdosta päätöksen, jossa voidaan antaa tarvittavat määräykset pilaantuneen alueen puhdistamisesta, puhdistamisen tavoitteista ja maa-aineksen hyödyntämisestä sekä tarkkailusta.

ILMOITUKSEN VIREILLETULO

Ilmoitus on tullut vireille 23.4.2018.

MAAPERÄN PUHDISTAMISTA KOSKEVAT AIEMMAT LUVAT TAI ILMOITUKSET

Ilmoituksessa mainitun kiinteistön maaperän puhdistamisesta ei ole tehty ympäristönsuojelulaissa tai sitä aiemmassa ympäristönsuojelulaissa tarkoitettuja toimivaltaisen viranomaisen päätöksiä.

PUHDISTETTAVAA ALUETTA KOSKEVAT TIEDOT JA MAAPERÄN PUHDISTAMINEN

Ilmoituksen liitteenä on seuraava maaperän pilaantuneisuutta ja puhdistamista koskeva asiakirja:

FCG Suunnittelu ja tekniikka Oy. 23.3.2018. Öljyalan Palvelukeskus Oy. Jaska-hanke. Jaska-kohdenumero 21310-12-81238. Pilaantuneen maaperän kunnostussuunnitelma. Käytöstä poistettu polttoaineiden jakelupiste Vahdontie 1509, 21310 Rusko.

Ilmoituksen ja em. asiakirjan mukaan puhdistettavan alueen käyttöä, maaperän haitta-ainepitoisuuksia, puhdistustarpeen arviointia koskevat tiedot ja maaperän puhdistamista koskevat menettelyt ovat lyhyesti esitettynä seuraavat:

Puhdistettavan alueen käyttö, pilaantumisen syy, kaavoitus ja naapurusto

Kiinteistöllä on ollut polttoaineiden jakelutoimintaa kaupan yhteydessä. Kauppatoiminta on alkanut viimeistään vuonna 1932. Polttoaineen jakelutoiminnan alkamisajankohdasta ei ole tiedossa, mutta se on alkanut viimeistään vuonna 1973. Polttoaineen jakelutoiminta loppui vuonna 1997 tai 1998. Polttoaineiden jakelua on ollut sekä maanpäällisistä että maanalaisista säiliöistä. Maanalaiset säiliöt ovat olleet käytössä toiminnan loppuvaiheessa ja ne on poistettu toiminnan loputtua.

Polttoaineiden säiliö- ja jakelualue on sijainnut liikerakennuksen pohjoispuolella. Loppuvaiheessa mittarit ovat olleet lähempänä liikerakennusta ja säiliöt ovat sijainneet noin 15 m rakennuksesta. Kohteessa on myös mahdollisesti säilytetty öljytuotteita tynnyreissä liikerakennuksen itäpuolella naapurikiinteistön alueella. Alueella on ollut myös mahdollisesti polttoaineiden jakelua. Samalla, liikerakennuksen itäpuolisella alueella, on havaittu vuonna 2008 viemäritöiden yhteydessä aistinvaraisesti öljyhiiliveytyjä maaperässä.

Kiinteistö on nykyisin liike- ja asuinkäytössä. Kohde sijaitsee asemakaavan mukaan asuin-, liike- ja toimistorakennusten korttelialueella (AL-merkintä). Kaavoitukseen ei ole tiedossa muutoksia.

Kohteen läheisyydessä on asutusta ja liiketoimintaa.

Maaperä

Perusmaa kohteessa on silttiä ja savista silttiä, jonka alapuolella on hienoainesmoreeni. Tutkimuksissa todettiin todennäköisesti kalliopinta noin 1,5-3,0 m syvyydellä maanpinnasta.

Pohja- ja pintavedet

Kohde ei sijaitse luokitellulla pohjavesialueella. Lähin pohjavesialue (Lassinvuori 0290601) sijaitsee kohteesta noin 590 m etäisyydellä pohjoisessa. Kiinteistöllä ei ole kaivoa. Naapureiden kaivoista ei ole tietoa. Pohjaveden paikallisen virtaussuunnan arvioidaan olevan maastonmuotojen mukaisesti itään.

Lähin pintavesistä (Vahdonjoki) sijaitsee kohteesta noin 280 m päässä kaakossa. Saavedet imeytyvät tutkimusalueella osin maaperään ja osin kulkeutuvat tutkimusalueen ulkopuolelle.

Maaperän haitta-ainepitoisuudet ja pilaantuneen maan määrä

Kiinteistöltä on otettu maaperä- ja pohjavesinäytteitä lokakuussa 2017. Kaikista maanäytteistä (52 kpl) arvioitiin maalajit silmämääräisesti ja määritettiin kenttämittarilla (PID) haihtuvat yhdisteet. 24 maanäytteestä määritettiin hiilivetyjen kokonaispitoisuus PetroFlag-kenttäanalyysien. Kuudesta maanäytteestä analysoitiin laboratoriossa ke-

vyiden, keskiraskaiden ja raskaiden öljyhiilivetyjakeiden sekä BTEX-yhdisteiden, ETBE:n, MTBE:n, TAME:n ja TAAE:n pitoisuudet.

Suurin öljyhiilivetyjen kokonaispitoisuus (C₁₀-C₄₀) 43000 mg/kg todettiin näytteessä NP6/1-1,5 m. Pitoisuus ylittää ohjeellisen vaarallisen jätteen raja-arvon. Pääosa jakeista oli öljyhiilivetyjakeita C₂₁-C₄₀. Näytteestä NP4/1-2 m todettiin VNa 214/2007 alemman ohjearvon ylittävät bentso(a)antraseeni-, bentso(a)pyreeni-, bentso(k)fluoranteeni- ja fenantreenipitoisuudet ja ylemmän ohjearvon ylittävä fluoranteenipitoisuus. PAH-yhdisteiden kokonaissumma (140 mg/kg) ylittää ylemmän ohjearvon.

Näytteistä NP6/1-1,5 m ja NP15/1-2,2 m määritettiin hiilivetyjen alifaattiset ja aromaattiset fraktiot. Liukoisten ja kulkeutuvien fraktioiden osuudet on lueteltu tutkimustuloksissa.

Pilaantuneiden alueiden kokonaispinta-ala on noin 100 m² ja pilaantuneiden maiden kokonaismäärä on noin 150 m³tr. Maaperässä on arvion mukaan noin 2500 kg öljyä.

Maaperän tutkimuspisteestä NP16 otettiin pohjavesinäyte. Lisäksi otettiin vesinäyte rakennuksen hanasta. Vesinäytteissä ei todettu kohonneita pitoisuuksia mistään tutkituista yhdisteistä.

Maaperän pilaantuneisuuden ja puhdistustarpeen arviointi

Öljyalan Palvelukeskus Oy:n laatiman oppaan "Öljyllä pilaantuneen maa-alueen kunnostaminen" mukainen riskiluokitus kohteelle on riskiluokka 2 (maaperä tuntuvasti pilaantunut). Perusteena ovat maaperässä todetut haitta-ainepitoisuudet.

Haitta-aineiden kulkeutumisen arviointi

Tutkimusten perusteella arvioidaan, että kiinteistön ulkopuolelle tapahtunutta kulkeutumista maaperässä ja/tai viemärikaivantoa pitkin on tapahtunut, mutta pohjavedessä ei ole tapahtunut.

Kulkeutuminen maan pölyämisen kautta on mahdollista erityisesti maata kaivettaessa. Ulkoilmaan tai rakennuksen sisäilmaan haihtumista ei voida täysin sulkea pois, mutta sen ei arvioida olevan merkittävää, vaikka sitä tapahtuisi. Veden mukana kulkeutumisen arvioidaan olevan vähäisissä määrin mahdollista.

Haitta-aineille altistumisen arviointi

Arvion mukaan haitta-aineille altistuminen on mahdollista ilman tai suoran ihokosketuksen kautta, mikäli alueella suoritetaan maan kaivua. Altistumisen pinta- tai pohjaveden välityksellä ei arvioida olevan mahdollista.

Maaperän kunnostustarpeen arviointi

Tutkimusten perusteella kohteessa on pilaantuneen maaperän kunnostustarve. Kohteen maaperä esitetään kunnostettavaksi kulkeutumisriskin ja pilaantuneisuudesta johtuvan kohteen maankäytön sekä maaperän käsittelyn rajoitusten poistamiseksi. Pohjaveden kunnostustarvetta ei arvioida olevan.

Maaperän puhdistaminen ja puhdistuksen tavoitetaso

Kohde esitetään kunnostettavaksi haitta-ainekohtaisiin VNa 214/2007 mukaisiin alempiin ohjearvotasoihin öljyhiilivetyjen > C₁₀-C₄₀, BTEX-yhdisteiden, MTBE+TAME:n ja PAH-yhdisteiden osalta. Asfaltoimattomaan pintamaahan (0-1 metriä) ei jätetä kynnysarvotason ylittäviä pitoisuuksia sisältäviä maita.

Em. ohjearvotasot ovat seuraavat:

Yhdiste	Kynnysarvo (mg/kg)	Alempi ohjearvo (mg/kg)
Keskitysleikat > C ₁₀ -C ₂₁		300
Raskaat > C ₂₁ -C ₄₀		600
> C ₁₀ -C ₄₀	300	
MTBE+TAME	0,1	5
Bentseeni	0,02	0,2
Tolueeni		5
Etylibentseeni		10
Kysleenit summapitoisuus		10
TEX-yhdisteet summapitoisuus	1	
PAH summa	15	30
Bentso(a)antraseeni	1	5
Bentso(a)pyreeni	0,2	2
Bentso(k)fluoranteeni	1	5
Fenantreeni	1	5
Fluoranteeni	1	5

Tarkemman riskitarkastelun tekoa ja kohdekohtaisten viitearvojen määrittämistä ei katsota tarpeelliseksi tässä vaiheessa, koska pilaantuneet alueet ovat suhteellisen pienialaisia ja ne voidaan esteettä kunnostaa kohtuullisin kustannuksin. Alemmat ohjearvotasot katsotaan soveltuviksi, sillä kohteessa ei sijaitse päiväkotia tai leikkipuistoa, sen lähiympäristöllä ei ole erityistä suojeluarvoa, eikä kohde sijaitse luokitellulla pohjavesialueella.

Mikäli tavoitepitoisuuksiin ei joltakin osin kohtuudella päästä, tarkastellaan jatkotoimenpiteitä erikseen laadittavan riskinarvion perusteella.

Maaperän puhdistusmenetelmä ja puhdistuksen periaate

Kiinteistöltä poistetaan kaivamalla öljyhiilivedyillä ja PAH-yhdisteillä pilaantunut maa. Samalla poistetaan jakelutoimintaan liittyvät rakenteet, mikäli niitä tavataan.

Kunnostus tulee ulottumaan naapurikiinteistön 704-491-3-5 puolelle, koska sinne tehdyn tutkimuspisteen NP16 pintanäytteessä 0-1 m todettiin öljyhiilivetyjen C₁₀-C₄₀ kynnysarvon ylittävä kohonnut haitta-ainepitoisuus. Tilaajan toimesta hankitaan naapurikiinteistön omistajalta tarvittavat luvat kunnostuksen suorittamiseksi.

Tutkimuksen perusteella pohjaveden kunnostukselle ei arvioida olevan tarvetta, mutta siihen pitää varautua mahdollisten kaivutöiden aikana.

Maa-ainesjätteiden luokittelu ja käsittely

Kaivetut pilaantuneet maat kuljetetaan kuormat peitettyinä ao. luvan omaavalle vastaanottajalle käsiteltäväksi ja loppusijoitettavaksi. Kuormien mukaan toimitetaan valvojan laatimat pilaantuneen maan siirtoasiakirjat. Vastaanottajat päätetään kustan-

nusvertailun perusteella ja ilmoitetaan valvovalle viranomaiselle valvojan toimesta ennen massojen siirtoa.

Pilaantuneiden maiden poistamiseksi kaivettavia haitta-ainepitoisuuksiltaan kunnostuksen tavoitearvot alittavia maita käytetään ensisijaisesti kaivantojen alustäyttöihin. Kohteesta kaivettujen ja täyttöön käytettyjen maiden sijainnit kirjataan loppuraporttiin.

Jos pilaantunutta maata joudutaan väliaikaisesti varastoimaan kiinteistöllä, kasat peitetään.

Vesien käsittely

Pohja- tai sadevettä voi kerääntyä kaivantoon massanvaihdon aikana. Öljyllä pilaantunut vesi poistetaan kaivannoista pumppaamalla se öljynerottimen ja tarvittaessa aktiivihillisuodattimen kautta maastoon tai viemäriin. Maastoon tai viemäriin johtamiselle hakee valvoja luvan ennen pumppausta. Veden määrän ollessa vähäinen, voidaan vesi toimittaa imuautolla pois luvan omaavaan käsittelypaikkaan.

Mahdollisesta kaivantovedestä otetaan näytteet ennen sen pumppausta ja käsittelyn päätyttyä.

Kunnostuksen ohjaus

Kunnostuksen ympäristötekniinen valvoja ohjaa kaivutyötä ja maiden lajittelua työnäikaisella näytteenotolla sekä kenttäanalyysillä ja havainnoilla. Maaperänäytteiden öljyhiilivetypitoisuuksia seurataan aistinvaraisin havainnoin, fotoionisaatiomittarilla (PID) sekä kenttäanalyysillä (esim. PetroFlag). Kenttähavaintojen ja -analyysien perusteella maat lajitellaan tarkasti ja ohjataan pitoisuuksien mukaan oikeaan vastaanottoipaikkaan. Osasta kaivun seurantanäytteistä tarkastetaan haitta-ainepitoisuudet myös laboratoriossa, jotta kenttäanalyysimenetelmien tulokset saadaan varmennettua ja kalibroituja.

Kunnostuksen lopputuloksen toteaminen

Kenttäanalyysillä puhtaaksi todettujen kaivantojen pohjista ja seinämistä otetaan jäännöspitoisuusnäytteet, joista analysoidaan tarvittavat haitta-ainepitoisuudet laboratoriossa. Kustakin seinämästä otetaan vähintään kaksi näytettä. Näytteet otetaan edustavalla tiheydellä siten, että jokaisen seinän ja pohjan osan keskimääräinen pitoisuus tulee selvitettyä.

Varautuminen odottamattomiin tilanteisiin ja työsuojelu

Valvoja informoi poikkeamista tilaajaa, urakoitsijaa ja ympäristöviranomaisia. Kunnostustyössä noudatetaan tilaajan määrittämiä työturvallisuus- ja -suojeluohjeita sekä yleisiä työturvallisuusohjeita. Haihtuvien öljyhiilivetyjen pitoisuutta työmaa-alueen ilmassa seurataan PID-mittarilla.

Tiedotus

Kunnostustyön aloitusilmoitus toimitetaan Varsinais-Suomen elinkeino-, liikenne- ja ympäristökeskukselle sekä Ruskon kunnan ympäristöviranomaiselle, kiinteistön omistajalle ja pelastusviranomaisille.

Kirjanpito ja loppuraportti

Kunnostustyömaan valvoja pitää kirjaa kohteesta kaivetuista ja pois kuljetetuista maista, tilavuuspainosuhteista, pitoisuuksista, sijoituspaikoista ja ajankohdista.

Pilaantuneen maan kunnostustyöstä tehdään loppuraportti, joka toimitetaan Varsinais-Suomen elinkeino-, liikenne- ja ympäristökeskukselle sekä Ruskon kunnan ympäristöviranomaiselle tiedoksi työn päättymisen jälkeen.

Puhdistustyön aikataulu

Kunnostus pyritään toteuttamaan kesällä 2018. Työn arvioitu kesto on noin neljä työpäivää.

VARSINAIS-SUOMEN ELINKEINO-, LIIKENNE- JA YMPÄRISTÖKESKUKSEN RATKAISU

Varsinais-Suomen ELY-keskus on tarkastanut viitekohdassa mainitun ilmoituksen ja siihen liittyvät puhdistamista koskevat asiakirjat. ELY-keskus hyväksyy maaperän puhdistamista koskevat menettelyt kuitenkin niin, että maaperän puhdistamisesta vastuussa olevan on lisäksi huolehdittava siitä, että puhdistustyössä noudatetaan seuraavia määräyksiä:

Maaperän puhtausarvot

- 1) Kiinteistöjen maaperän puhdistustyötä on jatkettava, kunnes maaperään jäävien ilmoituksessa esitettyjen haitta-aineiden pitoisuudet eivät ylitä Valtioneuvoston asetuksen 214/2007 mukaisia alempia ohjearvoja.

Pinnoittamattomilla alueilla maaperän ylimmän pintakerroksen haitta-ainepitoisuudet eivät kuitenkaan saa ylittää asetuksen mukaisia haitta-ainekohtaisia kynnyсарvoja. Maaperän ylimmällä pintakerroksella tarkoitetaan alueen maanpintaa ja sen alla olevaa noin 1 m paksuista maakerrosta (YSL 136 §).
- 2) Maaperän puhdistustyö katsotaan riittäväksi, kun määräyksessä 3 mainittujen jäännöspitoisuusnäytteiden laboratoriotuloksista on vähennetty käytetyn analyysimenetelmän määrittystarkkuus ja näin saatu pitoisuus alittaa edellä mainitut puhtausarvot (YSL 133 §).

Puhdistustyön lopputuloksen toteaminen

- 3) Puhdistustyön lopputulos on todennettava laboratoriossa analysoitavien jäännöspitoisuusnäytteiden perusteella. Näytteiden tulee edustaa alueelle jäävän maan laatua ja kerroksellisuutta.

Jäännöspitoisuusnäyte, joka voi olla edustavista osanäytteistä koottu kokoomanäyte, saa edustaa enintään noin 100 m² suuruisesta kaivualuetta. Kaivualan pinta-alasta huolimatta on jokaisesta maaperän puhdistamiseksi tehdystä kaivannosta otettava vähintään viisi jäännöspitoisuusnäytettä. Kaivannon pohjalta on otettava ainakin yksi näyte ja muut vähintään neljä jäännöspitoisuusnäytettä on otettava kaivannon seinämistä. Mikäli kaivualan pohjan ja seinämien yhteenlaskettu pinta-ala on alle 5 m², on tällaisesta kaivannosta otettava vähintään kaksi jäännöspitoisuusnäytettä (pohjanäyte ja seinämiä edustava näyte) (YSL 136 §).
- 4) Laboratorioon toimitetuista jäännöspitoisuusnäytteistä on määritettävä ainakin ilmoituksessa puhtausarvoiksi asetetut haitta-aineet. Mittaustarkkuuden on oltava sellai-

nen, että tuloksia voidaan verrata asetettuun puhtausarvoon. Jäännöspitoisuuksien toteamiseen käytetyt analyysitodistukset tai niiden kopiot on liitettävä puhdistustyön loppuraporttiin (YSL 136 §).

Maa-ainesjätteiden käsittely

- 5) Kohteesta poistettavat haitta-ainepitoiset maa-ainesjätteet ja muut jätteet on toimitettava käsiteltäväksi laitokselle, jolla on ympäristölupa kyseisten jätteiden käsittelyyn. Mikäli maa-aineksia toimitetaan sijoitettavaksi kaatopaikalle, tulee niiden kaatopaikkakelpoisuus kyseiselle kaatopaikalle selvittää. Haitta-ainepitoisuuksiltaan kohteen puhdistusarvot alittavaa maa-ainesta voidaan hyödyntää kohteen kaivantojen täytöissä (YSL 136 §).
- 6) Poistettavat maa-ainesjätteet on luokiteltava haitta-ainepitoisuuksien perusteella ensisijaisesti jätteen vastaanottajan ohjeiden mukaisesti. Mikäli ohjeita luokitteluun ei ole käytettävissä, tai kyseessä on maat, joita voidaan hyödyntää puhdistuskohteessa, on jokaisesta enintään 50 m³ suuruisesta paikaltaan poistetusta maa-aineseerästä selvitettävä haitta-aineiden pitoisuudet kenttämittausten menetelmien ja varmentavien laboratorioanalyysien avulla (YSL 136 §).
- 7) Ennen pilaantuneiden maiden kaivutöiden aloitusta on puhdistustyöstä vastaavan selvitettävä, minne alueelta poistettavat maa-ainesjätteet voidaan luvallisesti toimittaa käsiteltäväksi. Määräyksessä 15 mainitussa aloitusilmoituksessa on oltava tiedot (laitoksen nimi, lupatiedot ja lupapäätöksen tehnyt viranomaisen) laitoksista, jonne maa-ainesjätteitä kohteesta toimitetaan (YSL 136 §).
- 8) Maa-ainesjätettä saa luovuttaa kuljetettavaksi vain sille, jolla jätelain 142 §:n mukaisen jätehuoltorekisterin perusteella on oikeus ammatillisesti kuljettaa kyseisiä maa-ainesjätteitä (JL 94, 142 §).
- 9) Pilaantunutta maa-ainesta sisältävistä kuormista (kuljetuksista) on laadittava jätelain 121 §:n mukaiset siirtoasiakirjat. Siirtoasiakirjassa on oltava ainakin seuraavat tiedot:
 - jätteen haltijan, kuljettajan ja vastaanottajan nimi ja yhteystiedot,
 - jätteen siirron ajankohta sekä alkamis- ja päättymispaikka,
 - jäteluettelon mukainen jätteen nimike sekä kuvaus jätelajista,
 - jätteen määrä
 - jätteen haltijan vahvistus annettujen tietojen oikeellisuudesta,
 - jätteen siirron päätyttyä jätteen vastaanottajan vahvistus jätteen vastaanotosta mukaan lukien tiedot vastaanotetun jätteen määrästä.
 Siirtoasiakirja tai sen jäljennös on säilytettävä kolmen vuoden ajan sen allekirjoittamisesta (JL 121 §).
- 10) Jätelain 98 §:n mukainen ote jätehuoltorekisteristä sekä pilaantunutta maa-ainesta koskeva siirtoasiakirja on oltava mukana pilaantuneen maa-ainesjätteen kuljetuksen aikana. Ne on pyydettyäessä esitettävä valvontaviranomaiselle ja poliisille (JL 98 §).

Töiden raportointi

- 11) Maaperän puhdistustyöstä on laadittava loppuraportti. Loppuraportissa on esitettävä ilmoituksessa mainittujen, sekä tässä päätöksessä määrättyjen asioiden lisäksi ainakin seuraavat tiedot:
 - Puhdistetun alueen tunnistetiedot (käyntiosoite, kiinteistötunnus).
 - Puhdistustyön aloitus- ja lopetuspäivät ja työn kokonaiskesto aika.
 - Kenttämittaustulosten luotettavuuden arvioimiseksi käytettyjen maanäytteiden laboratorioanalyysitodistukset.

- Kaivualueelle jääneen maan jäännöspitoisuudet ja kopiot jäännöspitoisuusnäytteiden analyysitodistuksista, joista käy selville käytetyt analyysimenetelmät ja niiden määrittystarkkuudet.
- Kartta, joista selviää tarkasti, mistä kohdista kaivutyön yhteydessä poistetut pilaantuneet maat on poistettu, poistosityvydet, ja mistä kohdista laboratoriossa analysoidut jäännöspitoisuusnäytteet on otettu.
- Kartta, josta selviää paikaltaan poistettujen kiinteistölle sijoitettujen kaivumassojen hyödyntämisalueet sekä hyödynnettävien massojen kenttämittauksin ja laboratorioanalyysin todetut haitta-ainepitoisuudet, mikäli massoja hyödynnetään alueella.
- Poistettujen pilaantuneiden maa-ainejätteiden käsittelypaikkatiedot (laitos, osoite) ja niihin toimitetun maan ja maiden sisältämien haitta-aineiden kokonaismäärät.
- Kaivantoihin kertyneen veden laatu-, määrä- ja mahdolliset käsittely- ja johtamistiedot.
- Kaatopaikalle toimitetun maa-ainejätteen kaatopaikkakelpoisuustestien tulokset, tai muu arvio jätteen kaatopaikkakelpoisuudesta.
- Arvio puhdistustyön toteutukseen ja lopputulokseen vaikuttaneista tekijöistä ja arvioidun epävarmuustekijät, sekä esitykset jatkotoimenpiteistä.

Loppuraportti on toimitettava ELY-keskukselle tarkastettavaksi kolmen kuukauden kuluessa siitä, kun puhdistustyöt ovat päättyneet. Loppuraportti ja muut tässä päätöksessä määrätyt ilmoitukset on toimitettava Varsinais-Suomen ELY-keskuksen kirjaamoon (PL 236, 20101 Turku), tai sähköisenä tiedostona osoitteeseen kirjaamo.varsinais-suomi@ely-keskus.fi. Raportti ja ilmoitukset on lisäksi toimitettava tiedoksi Ruskon kunnan ympäristösuojeluviranomaiselle (YSL 136 §).

Muut määräykset

- 12) Maaperän puhdistustöitä voidaan jatkaa tämän päätöksen mukaisesti ilmoituksessa mainitun kiinteistön naapurikiinteistöjen alueella, mikäli puhdistustöistä on sovittu ko. kiinteistön omistajan kanssa. Muussa tapauksessa pilaantuneeksi todettujen alueiden maaperän puhdistamisessa on noudatettava ympäristönsuojelulain 136 § mukaista menettelyä. Naapurikiinteistöjen maaperää koskevista havainnosta on ilmoitettava ko. kiinteistön omistajalle ja niistä on raportoitava puhdistustyön loppuraportissa (YSL 136 §).
- 13) Puhdistustyön ohjauksessa on käytettävä asiantuntijaa, tai asiantuntijoita, jolla on voimassa oleva ympäristönäytteenottajien henkilösertifiointiin kuuluva pätevyystodistus, tai hyvä kokemus käytössä olevan maaperän menetelmän ohjauksesta, näytteenotosta ja kenttämittausmenetelmien käytöstä. Massanvaihtotyössä asiantuntijan on ohjattava puhdistustyötä toimenpidealueella aina kun pilaantuneita maita kaivetaan tai toimitetaan muualle käsiteltäväksi (YSL 209 §).
- 14) Mikäli kaivantoihin kertyy puhdistuksen aikana kaivutyötä haittaava määrä vettä, tulee veden haitta-ainepitoisuudet selvittää laboratorioanalyysin. Veden johtamisesta kunnan viemäriin tulee sopia kunnan vesihuoltolaitoksen kanssa. Muualle johtamisesta on sovittava ELY-keskuksen kanssa hyvissä ajoin ennen toimenpiteen suunniteltua aloitusta (YSL 136 §).
- 15) Puhdistustyön aloituksesta ja päättymisestä on ilmoitettava ELY-keskukselle, Ruskon kunnan ympäristönsuojeluviranomaiselle sekä puhdistettavan alueen omistajalle. Aloitusilmoituksessa on oltava ainakin puhdistustyön ohjauksesta vastaavan henkilön yhteystiedot. Puhdistustyön aikana muuttuvista tiedoista tai kunnostustyön aikana esille tulevista poikkeuksellisista tilanteista on ilmoitettava vastaavasti (YSL 136 §).

Muut asiat

- 16) Mikäli maaperää ei saada puhdistettua tässä päätöksessä mainitulla menettelyllä, on maaperän pilaantuneisuus arvioitava kokonaan uudelleen. Pilaantuneeksi arvioidun maaperän puhdistaminen on saatettava kokonaan uudelleen vireille ympäristönsuojelulain 136 §:n mukaisessa menettelyssä.
- 17) ELY-keskus voi maaperän puhdistamiseen liittyvien ennalta arvaamattomien tulosten tai seikkojen perusteella antaa tarvittaessa maaperän puhdistamiseen liittyviä ohjeita tai määräyksiä (YSL 136 §).

PERUSTELUT

Ilmoituksessa esitettyjen tietojen perusteella maaperän puhdistamista ja maa-ainesjätteiden käsittelyä koskeva asia on ratkaistu ympäristönsuojelulain 136 §:ssä mainitun ilmoituksen johdosta tehtävän päätöksen perusteella. Ilmoituksessa ja sen johdosta tehtävässä päätöksessä voidaan ympäristönsuojelulain 136 §:n mukaan ratkaista myös puhdistamisen yhteydessä kaivetun maa-aineksen hyödyntämistä kaivualueella koskeva asia.

Päätöksen määräykset ovat tarpeen puhdistustyön tavoitteita, maa-aineksen hyödyntämistä, puhdistustyön valvontaa ja lopputuloksen arviointia varten.

Määräyskohtaiset perustelut

Ympäristönsuojelulain 133 §:n mukaan pilaantunut maaperä on puhdistettava siihen tilaan, ettei siitä puhdistustyön päätyttyä voi aiheutua vaaraa tai haittaa terveydelle tai ympäristölle.

Kiinteistö ei sijaitse pohjavesialueella, eikä sen lähellä sijaitse erityisen herkkiä kohteita. Kohteen maankäyttö ja ympäristöolosuhteet huomioiden ELY-keskus katsoo, että edellä mainittu ympäristönsuojelulain mukainen vaatimus on saavutettu, kun kohteen maaperään ei puhdistustöiden päätyttyä jää haitta-aineita, joiden pitoisuudet ylittävät Valtioneuvoston asetuksen 214/2007 mukaiset alemmat ohjearvot.

Pinnoittamattomilla alueilla on kestävän kunnostuksen periaatteiden mukaista (Ympäristöhallinnon ohjeita 6/2014), että pintamaiden puhtausarvoiksi asetetaan asetuksen mukaiset kynnysarvot. Menettelyllä varmistetaan, että kyseisillä alueilla kiinteistöjen pintamaakerroksia (0-1 m) voidaan rajoituksetta käyttää jatkossa. Syvempiä maakerroksia koskee kuitenkin maa-ainesten käyttörajoitus siltä osin kuin asetuksen 214/2007 kynnysarvot ylittyvät maaperässä (määräys 1).

Jäännöspitoisuusnäytteistä analysoitujen haitallisten aineiden määritystarkkuus on tiedettävä, jotta analysoituja pitoisuusarvoja voidaan verrata asetettuihin puhtausarvoihin (määräys 2).

Kaivutyön avulla puhdistettujen alueiden maaperään jäävän maan haitta-ainepitoisuudet on todettava kaivantojen seinämistä ja pohjalta otettavasta riittävästä määrästä jäännöspitoisuusnäytteitä, jotta puhdistustyön lopputulos voidaan arvioida (määräys 3).

Jäännöspitoisuusnäytteiden haitta-ainepitoisuudet on määritettävä laboratorioanalyysien avulla, jotta puhtausarvoiksi asetettujen haitta-aineiden pitoisuusarvot voidaan arvioida luotettavasti (määräys 4).

Haitta-ainepitoiset maa-ainesjätteet on toimitettava asianmukaiseen käsittelyyn, koska muussa tapauksessa haitta-aineista voi uudessa sijoituskohteessa aiheutua haittaa tai vaaraa terveydelle tai ympäristölle (määräys 5).

Jotta voidaan varmistua jätteiden asianmukaisesta käsittelystä, on maiden luokittelussa ensisijaisesti noudatettava jätteen vastaanottajan ohjeita tai määräyksessä mainittua menettelyä (määräys 6).

Maa-ainesjätteen asianmukainen käsittely edellyttää, että jätteen toimittamisesta on sovittu jätteen vastaanottoon suunnitellun laitoksen kanssa hyvissä ajoin ennen kaivutöiden aloittamista. Menettely on tarpeen, jotta voidaan sopia esim. jätteen vastaanotokelpoisuutteen tarvittavasta tiedosta. Vastaanottoon valittujen laitosten tiedot on esitettävä puhdistustyön aloitusilmoituksessa viranomaisvalvontaa varten (määräys 7).

Jätelain 29 §:n mukaan maa-ainesjätteen saa luovuttaa vain sille, jolla on jätehuoltorekisteriin merkitsemisen perusteella oikeus ottaa vastaan kyseistä jätettä (määräys 8).

Siirtoasiakirjat ovat tarpeen viranomaisvalvontaa ja maa-ainesjätteen vastaanottajan toimenpiteitä varten (määräys 9).

Ote jätehuoltorekisteristä ja siirtoasiakirja on pidettävä mukana kuljetuksen aikana viranomaisvalvontaa varten (määräys 10).

Puhdistustyön loppuraportissa tulee esittää puhdistuksen kannalta oleelliset tiedot, jotta puhdistuksen lopputulos voidaan arvioida. Raportissa on valvontaa varten esitettävä ainakin määräyksessä mainitut tiedot ja asiat (määräys 11).

Tutkimuksessa naapurikiinteistön alueella on todettu kynnysarvon ylittävä öljyhiilivetyjen pitoisuus. Ilmoituksen mukaan on mahdollista, että haitta-aineet ovat kulkeutuneet kohdekiinteistön ulkopuolelle viemärikaivantoa pitkin. Puhdistustöiden toteuttaminen naapurikiinteistön alueella on sovitettava nyt tehtävän ilmoituksessa mainitun kiinteistön puhdistustyön yhteyteen, jotta puhdistamisessa voidaan käyttää esimerkiksi samaa puhdistustyön ohjaajaa (määräys 12).

Puhdistustyön luotettava ohjaus edellyttää, että työtä ohjaa henkilö, jolla on voimassa oleva ympäristönäytteenottajan pätevyystodistus tai riittävästi kokemusta käytössä olevan puhdistusmenetelmän ohjauksesta. Puhdistustyötä ohjaavan henkilön on oltava paikalla, kun pilaantuneeksi todettuja maita kaivetaan tai poistetaan työmaa-alueelta, jotta hän voi mm. merkitä kuormakohtaisiin siirtoasiakirjoihin tiedot poistettavan maan haitta-aineista ja kenttämittausmenetelmällä saadut tiedot haitta-aineiden pitoisuuksista (määräys 13).

Kaivantoihin mahdollisesti kertyvä haitta-ainepitoinen vesi tulee toimittaa asianmukaiseen käsittelyyn tai esikäsitellä siten, että se ei vaikeuta jätevedenpuhdistamon toimintaa tai aiheuta vaaraa tai haittaa vesiympäristölle (määräys 14).

Maaperän puhdistustyön aloituksesta, päättymisestä ja työn aikana muuttuvista tiedoista on ilmoitettava ELY-keskukselle ja Ruskon kunnan ympäristönsuojeluviranomaiselle viranomaisvalvontaa varten. Kiinteistön omistajaa on tiedotettava asiasta, jotta puhdistustöiden toteutus voidaan ottaa huomioon kiinteistön muussa käytössä (määräys 15).

Maaperän puhdistamista koskeva asia (mm. puhtausarvot) on ratkaistu tässä päätöksessä. Mikäli puhdistustyön aikana käy ilmi, ettei esim. puhtausarvoja ole mahdollista saavuttaa, on puhdistustarve arvioitava kokonaan uudelleen. Samalla on varauduttava

siihen, että puhdistustyötä on jatkettava jollain muulla menetelmällä ja mahdollisesti uusia puhtausarvoja noudattamalla (määräys 16).

Puhtaustavoitteen saavuttamiseksi ja toiminnan aikaisten ympäristö- ja terveyshaittojen tai vaarojen torjumiseksi tai vähentämiseksi voidaan joutua antamaan puhdistustyötä koskevia lisäohjeita tai määräyksiä, koska puhdistustyön yhteydessä voi tulla esille maaperän pilaantumiseen liittyviä seikkoja, joihin ilmoitusta käsiteltäessä ei ole osattu varautua (määräys 17).

Sovelletut säännökset

Ympäristönsuojelulaki (527/2014) 16 §, 133 §, 135 §, 136 §, 139 §, 226 § ja 237 §
Ympäristönsuojeluasetus (713/2014) 24 - 26 §
Valtioneuvoston asetus maaperän pilaantuneisuuden ja puhdistustarpeen arvioinnista (214/2007) 1- 6 §
Jätelaki (646/2011) 5 §, 13 §, 29 §, 31 §, 94 §, 98 §, 121 §, 142 §
Valtioneuvoston asetus jätteistä (179/2012) 20 §, 24 § ja 33 §
Hallintolaki (434/2003) 54 - 58 §
Valtioneuvoston asetus elinkeino-, liikenne- ja ympäristökeskuksen maksullisista suoritteista vuonna 201 (1066/2017) 3 § ja 6 §

PÄÄTÖKSEN VOIMASSAOLO

Tämä päätös on voimassa 31.12.2020 asti.

Maaperän puhdistamista koskeva asia on saatettava uudelleen vireille, mikäli ilmoituksessa mainittuja alueita ei em. päivämäärään mennessä ole saatu puhdistettua tämän päätöksen mukaisesti (YSL 133 §).

SUORITEMAKSU JA SEN MÄÄRÄYTYMINEN

Suoritemaksu 1265 euroa.

Maksu määräytyy valtioneuvoston asetuksen (1066/2017) elinkeino-, liikenne- ja ympäristökeskusten maksullisista suoritteista, ja sen liitteenä olevaan maksutaulukon kohdan "pilaantuneen maaperän puhdistamisesta tehtävän ilmoituksen käsittely" mukaisesti. Maksutaulukon mukaan ilmoituksen käsittelymaksu on 55 euroa kultakin asian käsittelyyn kuluvalta tunnilta.

Ylitarkastaja


Fredrik Klingstedt

Suunnittelija


Mari Leminen

PÄÄTÖKSESTÄ TIEDOTTAMINEN

Päätös

Öljyalan Palvelukeskus Oy, Jaska-hanke, c/o asiamies Sanna Pyysing. Pöyry Finland Oy, Valtakatu 25, 53100 Lappeenranta.

Maksuun viite: Jaska-kohdenumero: 21310-12-81238

Tiedoksianto

Ruskon kunta / kunnanhallitus, rusko@rusko.fi

Ruskon kunta / ympäristönsuojeluviranomainen, c/o Raision kaupunki, Tekninen keskus, Ympäristön- ja rakennusvalvontapalvelut, raision.kaupunki@raisio.fi

Paul Lindholm, paul.lindholm@abo.fi

Yleistiedoksianto päätöksestä

Ruskon kunnan ilmoitustaulu

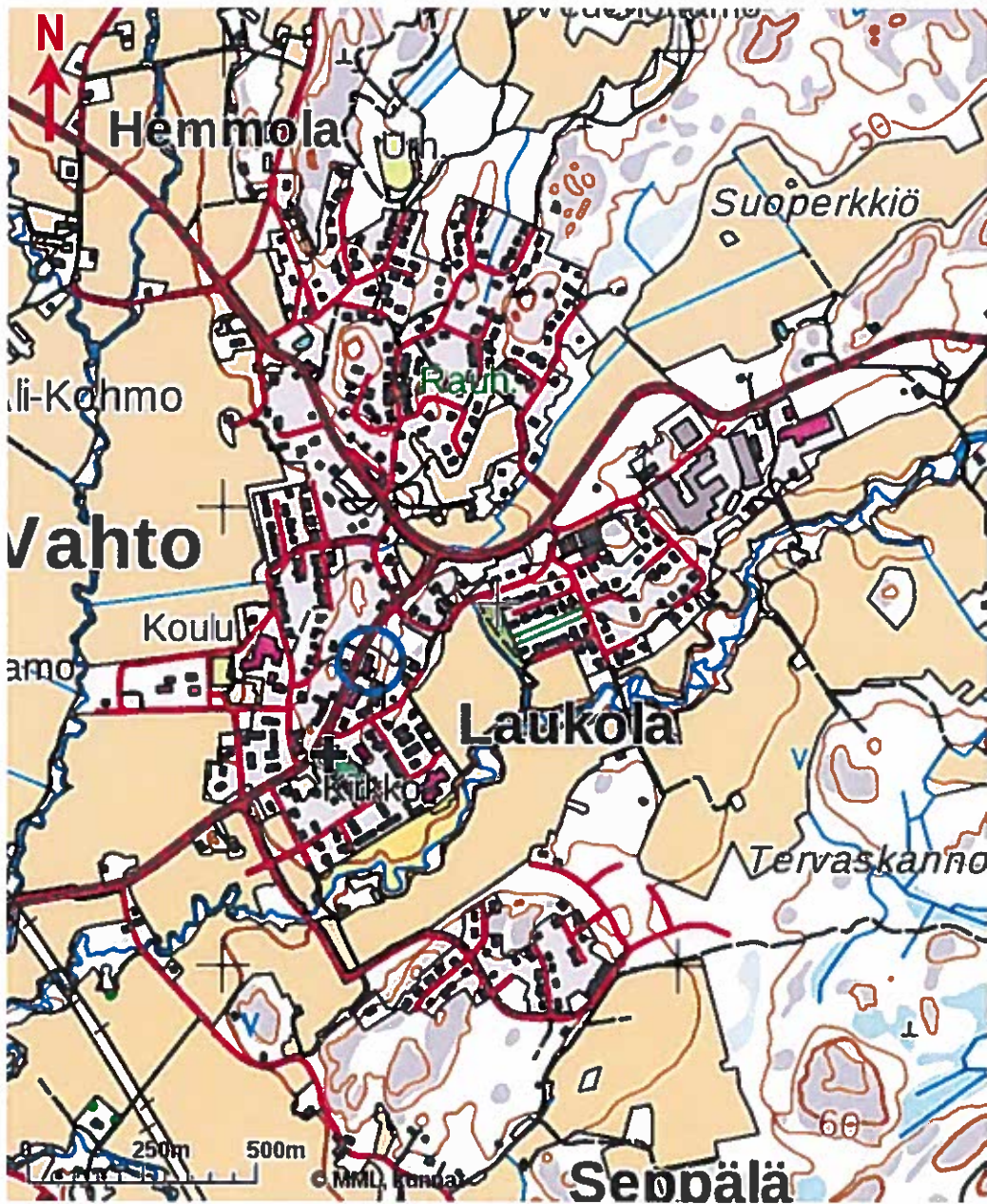
MUUTOKSENHAKU

Tähän päätökseen saa hakea muutosta valittamalla Vaasan hallinto-oikeuteen. Asian käsittelystä perittävästä maksusta valitetaan samassa järjestyksessä kuin pääasiasta. Valitusoikeus tähän päätökseen on:

- sillä, jonka oikeutta tai etua asia saattaa koskea
- rekisteröidyllä yhdistyksellä tai säätiöllä, jonka tarkoituksena on ympäristön-, terveyden- tai luonnonsuojelun taikka asuinympäristön viihtyisyyden edistäminen, ja jonka toiminta-alueella kysymyksessä olevat ympäristövaikutukset ilmenevät
- toiminnan sijaintikunnalla ja muulla kunnalla, jonka alueella toiminnan ympäristövaikutukset ilmenevät;
- toiminnan sijaintikunnan ja vaikutusalueen kunnan ympäristönsuojeluviranomaisella;
- muulla asiassa yleistä etua valvovalla viranomaisella.

Valitusosoitus on liitteenä.

- LIITTEET** Sijaintikartta (kopio ilmoituksesta)
Toimenpidekartta (kopio ilmoituksesta)
Valitusosoitus (VHO JP ILM)



MERKKIEN SELITYS



Kohde: 21310-12-81238 Rusko, Vahdantie 1509

PROJEKTI NUMERO
P34679P003

ASIAKKAAN PRO.NRO

LIITE
1



PROJEKTI
JASKA-hanke

SISÄLTÖ
Sijaintikartta

SUHDE

SUUNNITTELIJA
SMA

PIIRTÄJÄ
SMA

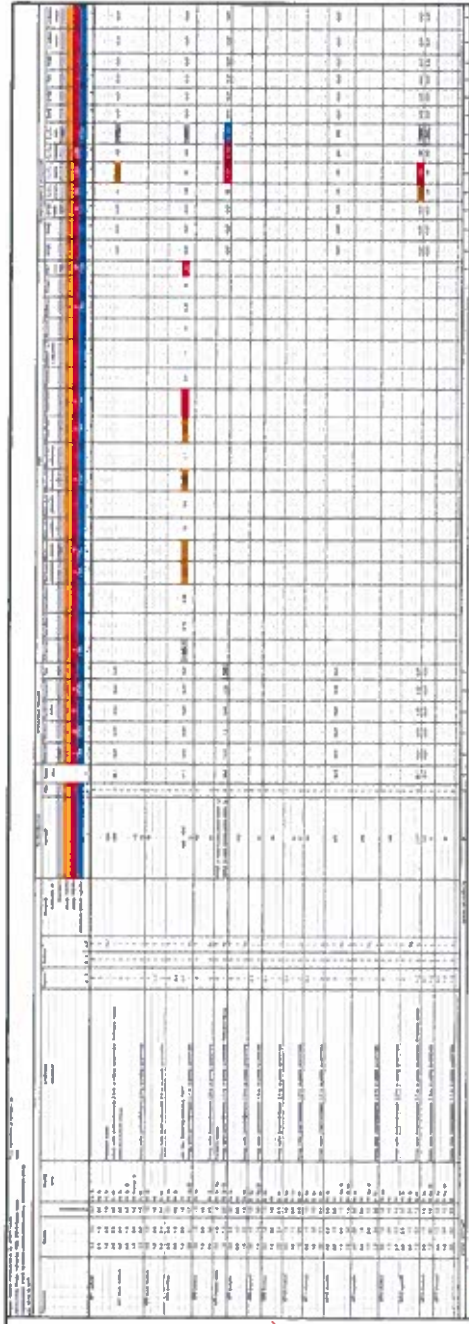
ASIAKIRJA
Kunnostussuunnitelma

ARKKIKOKO
A4

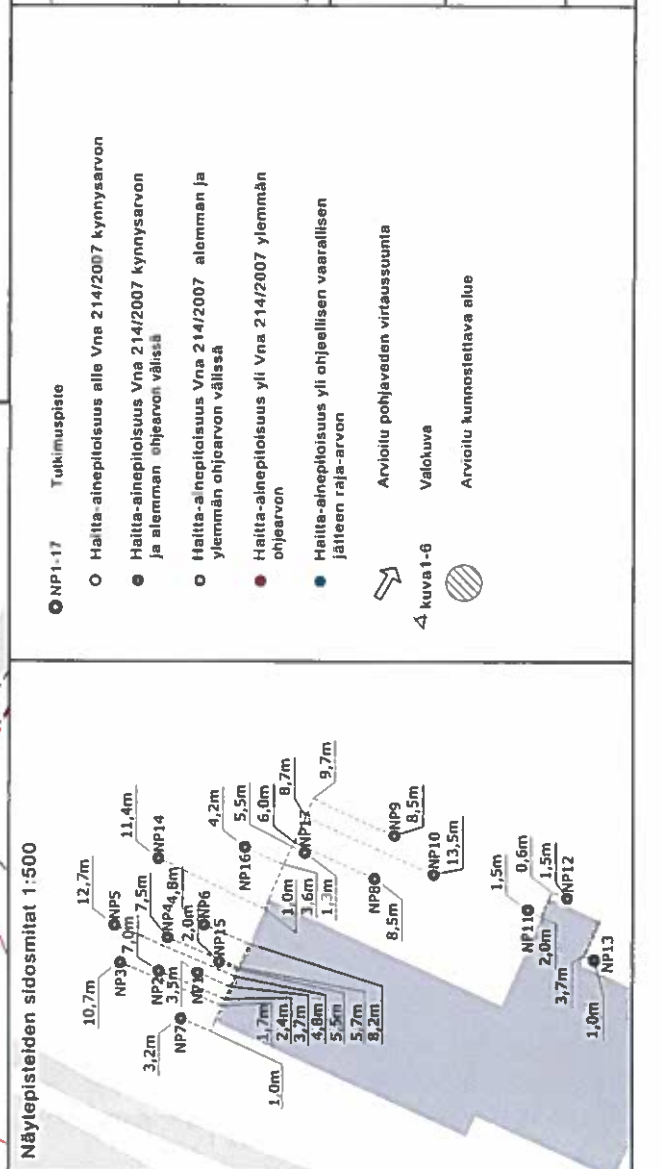
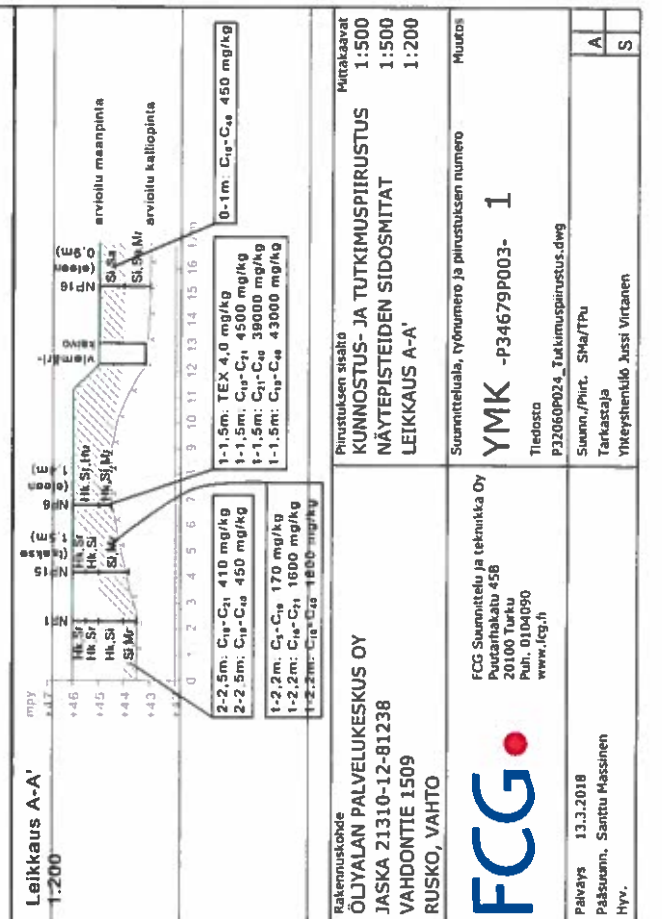
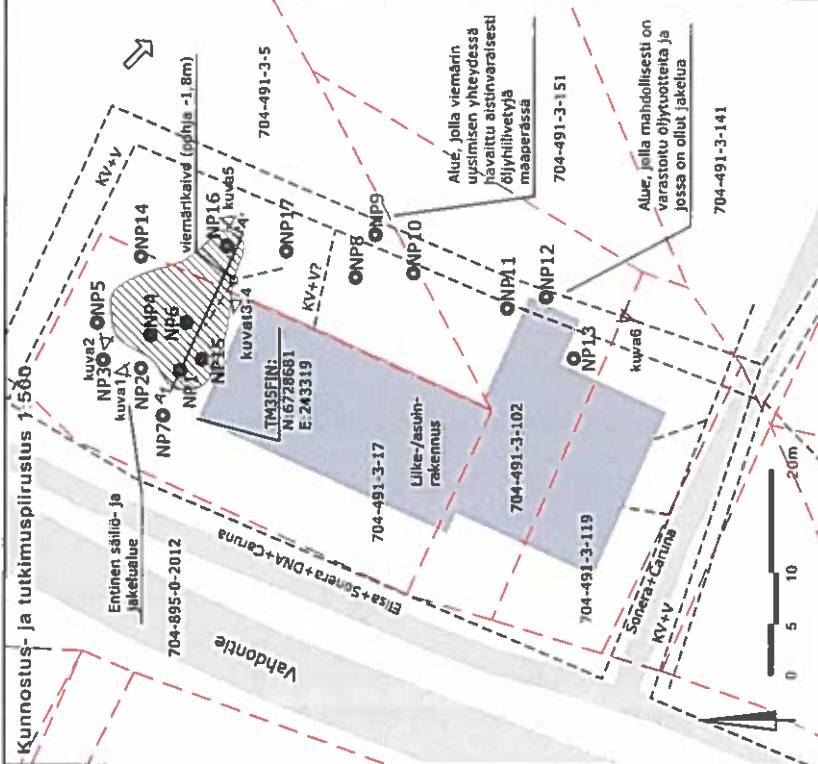
FCG Suunnittelu ja tekniikka Oy,
Puutarhakatu 45 B, 20100 Turku, www.fcg.fi

TARKASTAJA
JVI

PVM
23.3.2018



Piste	Käytännössä		Arvioitu		Käytännössä		Arvioitu		Käytännössä		Arvioitu	
	Ylä	Ala	Ylä	Ala	Ylä	Ala	Ylä	Ala	Ylä	Ala	Ylä	Ala
NP1	4.0	4.0	4.0	4.0	4.0	4.0	4.0	4.0	4.0	4.0	4.0	4.0
NP2	4.0	4.0	4.0	4.0	4.0	4.0	4.0	4.0	4.0	4.0	4.0	4.0
NP3	4.0	4.0	4.0	4.0	4.0	4.0	4.0	4.0	4.0	4.0	4.0	4.0
NP4	4.0	4.0	4.0	4.0	4.0	4.0	4.0	4.0	4.0	4.0	4.0	4.0
NP5	4.0	4.0	4.0	4.0	4.0	4.0	4.0	4.0	4.0	4.0	4.0	4.0
NP6	4.0	4.0	4.0	4.0	4.0	4.0	4.0	4.0	4.0	4.0	4.0	4.0
NP7	4.0	4.0	4.0	4.0	4.0	4.0	4.0	4.0	4.0	4.0	4.0	4.0
NP8	4.0	4.0	4.0	4.0	4.0	4.0	4.0	4.0	4.0	4.0	4.0	4.0
NP9	4.0	4.0	4.0	4.0	4.0	4.0	4.0	4.0	4.0	4.0	4.0	4.0
NP10	4.0	4.0	4.0	4.0	4.0	4.0	4.0	4.0	4.0	4.0	4.0	4.0
NP11	4.0	4.0	4.0	4.0	4.0	4.0	4.0	4.0	4.0	4.0	4.0	4.0
NP12	4.0	4.0	4.0	4.0	4.0	4.0	4.0	4.0	4.0	4.0	4.0	4.0
NP13	4.0	4.0	4.0	4.0	4.0	4.0	4.0	4.0	4.0	4.0	4.0	4.0
NP14	4.0	4.0	4.0	4.0	4.0	4.0	4.0	4.0	4.0	4.0	4.0	4.0
NP15	4.0	4.0	4.0	4.0	4.0	4.0	4.0	4.0	4.0	4.0	4.0	4.0
NP16	4.0	4.0	4.0	4.0	4.0	4.0	4.0	4.0	4.0	4.0	4.0	4.0
NP17	4.0	4.0	4.0	4.0	4.0	4.0	4.0	4.0	4.0	4.0	4.0	4.0
NPL1	4.0	4.0	4.0	4.0	4.0	4.0	4.0	4.0	4.0	4.0	4.0	4.0
NPL2	4.0	4.0	4.0	4.0	4.0	4.0	4.0	4.0	4.0	4.0	4.0	4.0
NPL3	4.0	4.0	4.0	4.0	4.0	4.0	4.0	4.0	4.0	4.0	4.0	4.0



Kunnostus- ja tutkimuspiirustus 1:500

Näytepisteiden sidosmitat 1:500

Leikkaus A-A' 1:200

Rakennuskohde
OLYALAN PALVELUKESKUS OY
JASKA 21310-12-81238
VAHDONTIE 1509
RUSKO, VAHTO

Mittakaavat
KUNNOSTUS- JA TUTKIMUSPIIRUSTUS 1:500
NÄYTEPISTEIDEN SIDOSMITAT 1:500
LEIKKAUS A-A' 1:200

Suunnitteluala, työnnumero ja piirustuksen numero
YMK -P34679P003- 1

Tiedosto
P320609024_Tutkimuspiirustus.dwg

Suunn./Piirt. SMA/TPU
Tarkastaja
Yhkeyshenkilö Jussi Virtanen

FCC Suunnittelu ja tekniikka Oy
Pudasjärvi 458
20100 Turku
Puh. 01040980
www.fcg.fi

Päiväys 13.3.2018
Pääsuunn. Santtu Massinen
Hyv.

Paikaväy 13.3.2018
Pääsuunn. Santtu Massinen
Hyv.

VALITUSOSOITUS

Valitusviranomainen

Tähän päätökseen sekä sen käsittelystä perittyyn maksuun saa hakea muutosta Vaasan hallinto-oikeudelta kirjallisella valituksella.

Valitusaika

Valitus on tehtävä 30 päivän kuluessa päätöksen antopäivästä, sitä päivää lukuun ottamatta. Jos määräajan viimeinen päivä on pyhäpäivä, lauantai, itsenäisyyspäivä, vapunpäivä, jouluaatto tai juhannusaatto, valitusaika jatkuu vielä seuraavana arkipäivänä.

Valituskirjelmän sisältö ja allekirjoittaminen

Valituskirjelmässä on ilmoitettava:

- * valittajan nimi ja kotikunta
- * jos valittajan puhevaltaa käyttää hänen laillinen edustajansa tai asiamiehensä taikka jos valituksen laatijana on joku muu henkilö, on myös tämän nimi ja kotikunta ilmoitettava
- * postiosoite, puhelinnumero ja mahdollinen sähköpostiosoite, joihin asian käsittelyä koskevat ilmoitukset valittajalle voidaan toimittaa
- * päätös, johon haetaan muutosta
- * miltä kohdin päätökseen haetaan muutosta ja mitä muutoksia päätökseen vaaditaan tehtäväksi
- * perusteet, joilla muutosta vaaditaan

Valittajan, laillisen edustajan tai asiamiehen on allekirjoitettava muutoin kuin sähköisesti (telekopiona tai sähköpostilla) toimitettava valituskirjelmä.

Valituskirjelmän liitteet

Valituskirjelmään on liitettävä:

- * elinkeino-, liikenne- ja ympäristökeskuksen päätös alkuperäisenä tai jäljennöksenä
- * asiakirjat, joihin valittaja vetoaa vaatimuksensa tueksi, jollei niitä ole jo aikaisemmin toimitettu viranomaiselle
- * asiamiehen valtakirja, asianajajan ja yleisen oikeusavustajan tulee esittää valtakirja ainoastaan, jos valitusviranomainen niin määrää
- * toimitettaessa valituskirjelmä sähköisesti selvitys asiamiehen toimivallasta

Valituskirjelmän toimittaminen perille

Valituskirjelmä on toimitettava Vaasan hallinto-oikeuden kirjaamoon. Valituskirjelmän on oltava perillä määräajan viimeisenä päivänä ennen virka-ajan päättymistä. Valituskirjelmän voi toimittaa perille henkilökohtaisesti, lähetin välityksellä, postitse tai sähköisesti. Postiin valituskirjelmä on jätettävä niin ajoissa, että se ehtii perille valitusajan viimeisenä päivänä ennen viraston aukioloajan päättymistä. Sähköisesti (telekopiona tai sähköpostilla) toimitetun valituskirjelmän on oltava käytettävissä hallinto-oikeuden vastaanottolaitteessa tai tietojärjestelmässä valitusajan viimeisenä päivänä ennen virka-ajan päättymistä.

Oikeudenkäyntimaksu

Valittajalta peritään asian käsittelystä hallinto-oikeudessa oikeudenkäyntimaksu 250 euroa. Tuomioistuinmaksulaissa (1455/2015) on erikseen säädetty eräistä tapauksista, joissa maksua ei peritä.

Vaasa hallinto-oikeuden yhteystiedot:

Postiosoite: PL 204, 65101 Vaasa

Käyntiosoite: Korsholmanpuistikko 43

Puhelin: 0100 86360

Telekopio: 010 36 42760

Sähköposti: vaasa.hao@oikeus.fi

Aukioloaika: 8.00-16.15