

28.6.2022

## Hankkeesta Valtatie 8 Rauma Eurajoki parantaminen YVA-ohjelmavaiheessa annetut mielipiteet

### Mielipide 1.

VT 8 parantaminen. Henkilökohtaisesti olen sitä mieltä, että aina rakennetaan nelikaistaista tietä vaikka pieni pätkä kerrallaan. Itä-Suomea kun katselen siellä tämä onnistuu. Täällä se on kuin teippailuu koko Satakunnassa. Toivon että älkää tehkö mitää...

### Mielipide 2.

Hei

Olisin halunnut jättää kirjallisen palautteen [REDACTED] puolesta valtatie 8 parantamiseen välillä Rauma-Eurajoki / YVA menettelyyn liittyen.

Meidän kantamme on vaihtoehto 3 (VE 3). Tällöin nykyinen tie Lapijoen kohdalla jäisi rinnakkaistieksi, joka palvelee niin alueella olevaa teollisuutta, kuin asutustakin. Raskas liikenne jota teollisuuden takia alueella liikkuu, voitaisiin ohjata kulkemaan rinnakkaistiellä ja tiellä olevat liittymät saataisiin säilytettyä. Tällöin olisi ehkä mahdollista saada oma liittymäkin rinnakkaistiehen, jolloin ei rekkaliikennettä tarvitsisi ohjata läpi asuntoalueen, jota kautta se nykyään kulkee. Tämän vaihtoehdon edut ovat varmaan helppo tutkia, mutta haluaisin nostaa tämän lisäksi esille seuraavan seikan:

Tällä hetkellä raskas liikenne hyödyntää paljon Lappi-Eurajoki tietä, joka on erittäin mutkainen ja huonosti raskaalle liikenteelle sopiva. Turvallisuus on huono ja tie usein huonokuntoinen kovan kuormituksen takia.

Jos teiden 12 ja 8 liittymä olisi sujuva ja tie kulkisi omaa maastokäytävää nopealiikenteisenä, niin rekkaliikennettä ohjautusi varmasta yhä enemmän kulkemaan Rauman kautta. Turvallisuus lisääntyisi tällöin huomattavasti myös välillä Lappi-Eurajoki.

Tämä etu tulisi mielestäni huomioida, kun tehdään päätöstä vaihtoehtojen välillä.

### Mielipide 3.

#### [REDACTED] huomioiminen VT 8:n YVA-ohjelmassa

Haluan tuoda esiin mielipiteeni valtatie 8:n parantamishankkeen ympäristövaikutusten arviointiohjelmassa ja esittää [REDACTED] huomioimista eri vaihtoehtoja tarkasteltaessa. [REDACTED] [REDACTED] sijaitsevat valtatie 8:n parantamishankkeen välittömässä läheisyydessä [REDACTED]

Tässä lyhyesti [REDACTED] historiasta, jotta sen merkityksen Lapijoen alueelle ymmärtää paremmin. Eurajoen Vuojoen kartano on tunnettu historiallinen nähtävyys. Sillä on ollut Lapijoella kaksi rälssitilaa: [REDACTED]. [REDACTED] tila on ollut olemassa ainakin jo 1600-luvun lopulla, jolloin se päättyi vapaaherra Gustav Soopin perikunnan omistuksiin. Tila on ollut erinäisten kreivien ja muiden herrojen/rouvien omistuksessa, mutta talon ja tilan hoidosta ovat kuitenkin huolehtineet paikalliset isännät. [REDACTED] tilan nimi juontaakin juurensa vuonna 1724 talossa syntyneeseen Juho Paavonpoika [REDACTED].

Vuonna 1791 Lapijoella päättyi isojako. Silloin alueella oli kymmenen taloa, joista suurimmalla, eli [REDACTED] tilalla oli maata noin 176 hehtaaria. Käytännössä tämä tarkoitti tilaa ympäröiviä pelto- ja metsäalueita, joilla nykyään sijaitsee mm. Lapijoen uusi taajama.

Viimeisen sadan vuoden aikana tila joutui myymään maitaan ja kokeilemaan erilaisia elinkeinoja. Sen suuressa navetassa pidettiin ensin lypsykarjaa, mutta sen käytyä kannattamattomaksi myös sikalatoimintaa yritettiin. Lopulta maakauppojen jälkeen ja tilanpidon käytyä vaikeaksi, ennen niin merkittävästä tilasta jäi jäljelle vain sen päärakennus, entinen navettarakennus ja muut ulkorakennukset. Myös tilan koko pienentyi, ja lopulta maa-ala pienentyi vajaaseen pariin hehtaariin.

Nykyisen Valtatie 8:n linja kulkee läpi tilan vanhojen lähipeltojen, ja edelleen on nähtävissä, kuinka se katkaisee vanhalta [REDACTED] risteävän koivukujan [REDACTED] joka johtaa [REDACTED] pihapiiriin. Valtatie 8:n itäpuolella kasvaa koivukujan eteläisen reunustan koivut muistona vanhasta pihatiestä. [REDACTED] päärakennuksen ja nykyisen 8-tien väliin jää vain noin [REDACTED] leveä puutarha-alue. Puutarhaan on suunniteltu ja istutettu noin 60 vuotta sitten puistomainen kokonaisuus ja siellä kasvaa muun muassa suuria tammia ja muita jalopuita.

Käynnissä oleva Valtatie 8:n parantamishankkeen toivon ottavan huomioon [REDACTED] tilan yhteyden Lapijoen kylään ja sen uuteen asuinalueeseen palveluineen. Yhdessä Lapijoen vanhan sillan alueen kanssa [REDACTED] tila muodostaa kulttuurihistoriallisen jatkumon. Kuitenkin nykyisillä 8-tien liikennemäärillä [REDACTED] tila on jäänyt syrjään Lapijoen muusta asutuksesta, johon se on aikanaan tiiviisti kuulunut. Tie on ruuhka-aikana lähes mahdoton ylittää ja muulloinkin riskialtis.

Hankkeen vaihtoehdot 0+, 1 ja 2 hankaloittavat edelleen tilannetta ja sulkevat tilan irti lähialueen asutuksesta. Todennäköisesti nämä vaihtoehdot myös tarkoittaisivat sitä, että tilan puistomaisesta puutarhasta jouduttaisiin lohkokomaan reunaa tien suoja-alueen alle. Melusteiden rakentaminen riittäviksi tulisi olemaan haasteellista, sillä [REDACTED] sijaitsee hivenen tietä ylempänä rinteessä, ja jo nykyisillä liikennemäärillä melutaso on lievästi häiritsevää. Hankkeen vaihtoehto 3 eli liikenteen pääväylän siirtäminen uudelle nelikaistaiselle maastokäytävälle olisi monesta syystä kannatettavin vaihtoehto. Toivon, että ympäristövaikutusten arvioinnissa otetaan huomioon myös alueen kulttuurihistorialliset piirteet ja arvostetaan Lapijoen vanhimman alueen yhtenäisyyttä.

Lopuksi vielä nostan esiin sen, että [REDACTED] tilan pihapiiriä on vuonna esitetty suojeltavaksi Lapijoen osayleiskaava-alueen rakennusinventoinnissa vuonna 2009 [REDACTED]

[REDACTED] Linkki rakennusinvestointiin:  
[https://www.eurajoki.fi/wp-content/uploads/2021/12/LIITE\\_6\\_rakennusinventointi.pdf](https://www.eurajoki.fi/wp-content/uploads/2021/12/LIITE_6_rakennusinventointi.pdf)

#### **Mielipide 4.**

Eurajoen Lapijoen kohdalle on suunniteltu tekevän uutta tietä ja [REDACTED] asuvana huolestuttaa kuinka suurta saaste- ja meluhaittaa tulee olemaan varsinkin jos suunnitelmat 2 tai 3 toteutuu. Alustavasti tehty tiekartta piirros näyttäisi suunnitelmassa 3 menevän juurikin tästä [REDACTED] tien talojen kohdalta. Asumisviihtyisyys kyllä kärsii, jos tämä suunnitelma toteutuu. (jos tässä silloin enää edes on taloja). Meillä on täällä [REDACTED] tiellä asuinympäristönä kiva ja rauhallinen kahdeksan talon "pieni kylä". Jäämmekö tiesuunnitelmassa kahden ison tien väliin? Mietityttää kuinka hyvin meluvalleilla saadaan poistettua sitä saaste/meluhaittaa kun liikenne on 24/7 ja rekkaliikenne on vilkasta. Haluaisin tarkemman tiedon siitä, mistä kohtaa uusi maastotie alkaisi sorkanmaantien kohdilta ja kuinka uhattuna on [REDACTED] talot. Vt8 on jo valmiina tienä. Eikö sitä parantamalla ja leventämällä saisi tehtyä niin että mahdolliset haitat asumiseen tulisivat olemaan mahdollisimman pienet.

#### **Mielipide 5.**

Kannattamme vaihtoehtoa 2 (VE2) valtatie 8 nelikaistaistamiseksi Rauman ja Eurajoen välillä, jolloin valtatie suunnittelunopeudeksi tulisi 100 km/h ja nykyisen Olkiluodontien risteuksen kohdalle eritasoliittymä.

Yleisötaloudessa 12.5.2022 mainittiin [REDACTED] puheenvuorossa että Vt 8 on määritelty

palvelutason I pääväyläksi, jonka asetuksen mukainen tavoitenopeus on 80 km/h. Ja liittymien määrää on rajoitettu. Tavoitenopeus saavutetaan vaihtoehdolla 2 (VE2) perusparantamalla nykyinen tielinjaus ja käyttäen hyväksi jo osittain olemassa olevia rinnakkaisteitä. Päälystettyjä rinnakkaisteitä vaihtoehdolle on väleillä Vt 8/Vt 12 risteys - Sorkanmaantie (Rauma) ja Taipaleentie, Lapijoki - Eurajoen eteläinen risteys.

Myös vaihtoehdolla 1 (VE1) saavutetaan yllä mainittu tavoitenopeus ja siten liikenteen sujuvuus.

Toteutuessaan vaihtoehto 3 (VE3) muuttaisi Lapinjoen kulttuurimaisemaa joka osayleiskaavan maisemaselvityksessä on luokiteltu merkittäväksi näkymäksi ja näköalaksi rajauten peltomaisemaan, jonka uusi tielinjaus vaihtoehdossa 3 (VE3) tulisi halkomaan.

### Mielipide 6.

Haluan esittää ympäristövaikutusten arviointiohjelmasta seuraavaa:

Vastustamme vaihtoehdon nro 3 toteuttamista seuraavin perustein:

- Toteutuessaan vaihtoehto toisi 2+2 kaistaisen tien [REDACTED] [REDACTED]. Tästä koituisi kestävästi meluhaitta ja johtaisi tilanteeseen, että joutuisimme muuttamaan pois.
- Talomme on rakennettu kallion päälle ja lähialueilla tarvittavat räjäytystyöt vaurioittaisivat varmuudella talomme perustuksia.
- Jo YVA-menettelystä on koitunut taloudellista haittaa, koska [REDACTED] on laskenut huomattavasti heti menettelyn julkituksen jälkeen. Tällä hetkellä [REDACTED] [REDACTED] ainakin siihen saakka, kunnes toteutettava hanke on valittu.
- Idyllinen maalaismaisema kokisi korvaamatonta vahinkoa aavan peltomaiseman katketessa sen poikki kulkevalla massiivisella tiellä.
- Peltoaukea on myös vilkas eläinten kulkureitti: mm. hirvet, peurat ja ketut ovat alueen iltaisia ja öisiä kulkijoita. Myös ilves liikkuu alueella.
- Vanhatie on myös vilkas lasten koulutie asuntoalueelta Lapinjoen koululle. Miten tämä yhteys on suunniteltu toteutettavaksi?

### Mielipide 7.

Haluan esittää ympäristövaikutusten arviointiohjelmasta seuraavaa:

Vastustamme vaihtoehdon nro 3 toteuttamista seuraavin perustein:

- Toteutuessaan vaihtoehto toisi 2+2 kaistaisen tien [REDACTED] [REDACTED]. Tästä koituisi kestävästi meluhaitta ja johtaisi tilanteeseen, että joutuisimme muuttamaan pois.
- Talomme on rakennettu kallion päälle ja lähialueilla tarvittavat räjäytystyöt vaurioittaisivat varmuudella talomme perustuksia.
- Jo YVA-menettelystä on koitunut taloudellista haittaa, koska [REDACTED] arvo on laskenut huomattavasti heti menettelyn julkituksen jälkeen. Tällä hetkellä kiinteistö on käytännössä myyntikelvoton ainakin siihen saakka, kunnes toteutettava hanke on valittu.
- Idyllinen maalaismaisema kokisi korvaamatonta vahinkoa aavan peltomaiseman katketessa sen poikki kulkevalla massiivisella tiellä.
- Peltoaukea on myös vilkas eläinten kulkureitti: mm. hirvet, peurat ja ketut ovat alueen iltaisia ja öisiä kulkijoita. Myös ilves liikkuu alueella.

- Vanhatie on myös vilkas lasten koulutie asuntoalueelta Lapijoen koululle. Miten tämä yhteys on suunniteltu toteutettavaksi?
- Peltoalue [REDACTED] pirstaloituisi eripuolille tietä ja muodostaisi arvottomat lohkot.

#### Mielipide 8.

Oma kantani on 8 tien nykyinen linjaus ja sen muuttaminen keskikaiteella varustettu 4 kaistainen tie. Uusi linjaus rikkoisi erittäin pahasti Lapijoen kylä ja joki maiseman. Sekä oman asumis ympäristön sekä metsä alueeni.

## Mielipide 9.

### MIELIPIDE HANKKEESEEN, VARELY/2579/2022

Terve,

Valtatie 8 parantaminen Rauma-Eurajoki välillä on selvästi tarpeellinen. Olkiluodontien ja 8-tien risteys on aamuisin ja iltapäivisin ruuhkainen, sekä varsinkin Olkiluodosta Porin suuntaan on hankala tuolloin kääntyä.

Arviointiohjelman vaihtoehdossa VE3 tie linjattaisiin uudelleen Sorkanmaantien/Miekantien risteyksestä asti ja se siirtyisi enemmän länteen. Linjauksen myötä tie suoristuisi hieman, mutta siirrolla on merkittäviä vaikutuksia muun muassa Lapinjoen kulttuurimaisemaan. Kuten YVA-ohjelmassa todetaan *”Suunnittelualueella merkittävimmät maisemalliset arvot liittyvät Lapinjoen kulttuurimaisemaan Eurajoella”*.

Lapinjoen aluetta ei voi suoranaisesti verrata Eurajoen jokilaaksoon ja sen rakenteilla olevaan tielinjaukseen. Lapinjoen perinnemaisemat ja peltoaukeat ovat tähän asti säilyneet vanhalta Museosillalta, aina Olkiluotoon asti. Eurajoen keskustan kohdalla tehty uusi linjaus syntyi jo valmiiksi kehittyneen keskustan viereen, jonka asemakaavoitustakin on edistetty uuden tielinjauksen suuntaan.

Vaihtoehto VE3 muokkaa vanhaa maisemaa ja kulttuuriympäristöä, sekä vaikuttaa sen kautta laajasti alueen asutukseen ja ihmisten elinoloihin. Olemassa olevan valtatie 8 muokkaaminen jo valmiiksi muodostuneeseen ympäristöön on mielestäni parempi vaihtoehto ja vaikutukset pysyvät maltillisimpina Lapinjoen asukkaille. Uuden ajoreitin tekeminen voi moninkertaistaa alueen meluvaikutukset, rinnakkaisteiden jäädessä käyttöön.

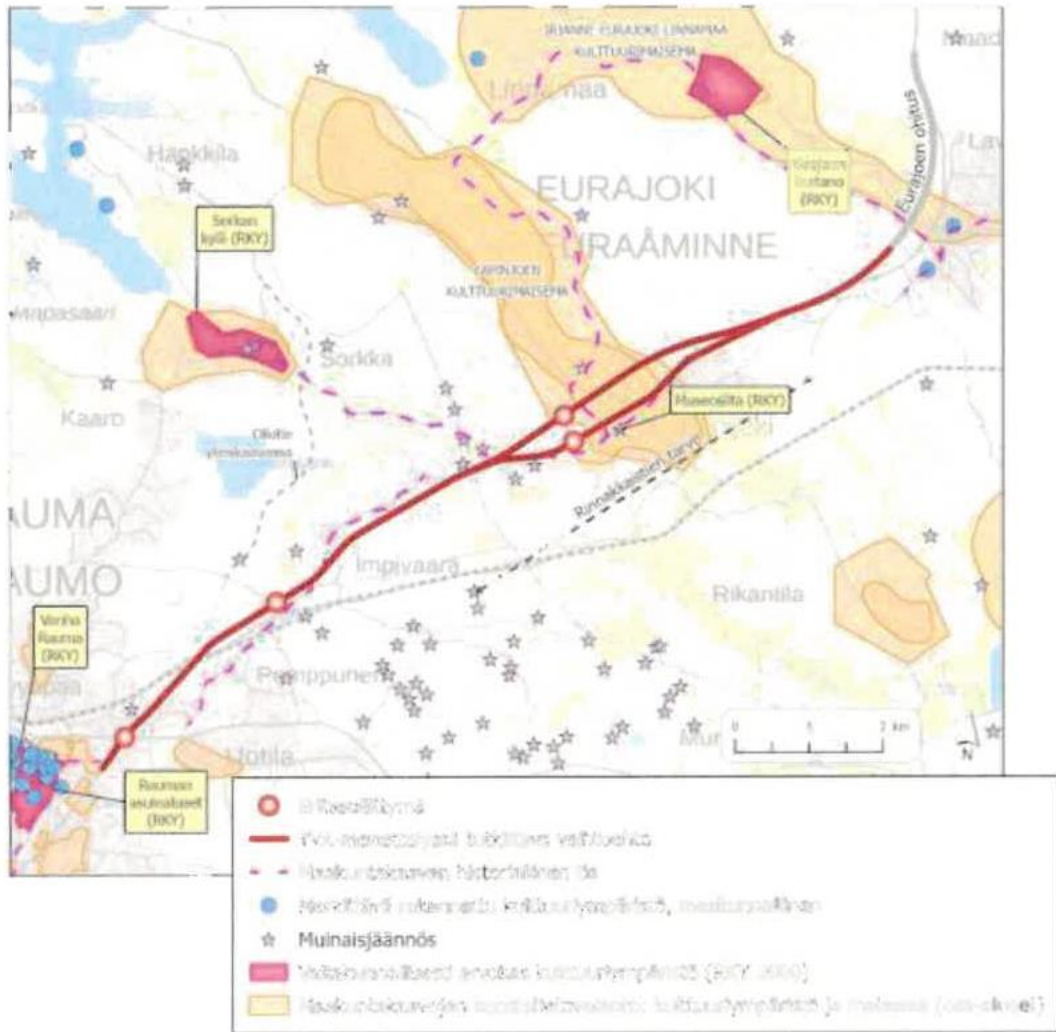
Ajokokemuksen mukaan, suurin hidastavin tekijä Rauman ja Eurajoen välillä on nopeusrajoituksen laskeminen Olkiluodontien liittymän kohdalla. Vaihtoehdossa VE2 valtatie parannettaisiin nelikaistaiseksi väyläksi nykyiselle paikalleen ja Olkiluodontien liittymään toteutettaisiin eritasoliittymä. Olkiluodontien liittymän parantaminen muokkasi Lapinjoen kulttuuriympäristöä maltillisemmin ja vaikutukset olisivat asutukseen pienemmät. Mahdollinen uusi Olkitien linjaus Raumalta Olkiluotoon auttaisi myös merkittävästi Olkiluodontien liittymän ruuhkaisuuteen.

Poiminta YVA-ohjelmasta:

*”Alueen yksityiskohtaisemmassa suunnittelussa on otettava huomioon alueen kokonaisuus, erityispiirteet ja ominaisluonne siten, että edistetään niihin liittyvien arvojen säilymistä ja kehittämistä mukaan lukien avoimet viljelyalueet. Kaikista aluetta tai kohdetta koskevista suunnitelmista ja hankkeista, jotka oleellisesti muuttavat vallitsevia olosuhteita, tulee museoviranomaiselle varata mahdollisuus lausunnon antamiseen. Kohteen ja siihen olennaisesti kuuluvan lähiympäristön suunnittelussa on otettava huomioon kohteen kulttuuri-, maisema-, luonto- ja ympäristöarvot sekä huolehdittava, ettei toimenpiteillä ja hankkeilla vaaranneta tai heikennetä edellä mainittujen arvojen säilymistä.”*

Mielestäni vaihtoehdossa VE3 esitetyllä uudella tielinjauksella menetetään Lapinjoen laakson kulttuurimaisema ja vaihtoehdolla on myös suurempi haittavaikutus Lapinjoen asukkaiden elinoloihin, kun nykyisen tielinjauksen parantamisella.

Miten perustellaan vaihtoehdon VE3 mahdollisessa päätöksessä Satakunnan maakuntakaavassa esitetyn Lapinjoen kulttuurimaiseman menettäminen?



Kuva 10. Rauman ja Eurajoen välinen vaihtoehtoinen vaihtoehtoinen ja maastokäytävät -ratkaisu.

### Mielipide 10.

Meidän mielestä uusi valtatie 8 linjaus VE 3 ei ole hyvä ratkaisu.

Maisema ja meluvaikutukset muuttuvat oleellisesti huonommaksi.

Hyvä ratkaisu olisi mielestämme olemassa olevan tien leventäminen ja liittymien parantaminen.

### Mielipide 11.

Kohde: Valtatien 8 parantaminen välillä Rauma-Eurajoki

Mielipiteemme koskee lähinnä Vaihtoehto 3 (VE 3), jossa valtatie parannettaisiin nelikaistaiseksi uuteen maastokäytävään Lapijoen kohdalla. Tämä Rauman ja Eurajoen välin muuttuminen nelikaistaiseksi ei vielä kovin paljoa sujuvoita liikennettä, jos ennen ja jälkeen on kapeampia tieosuuksia.

Tässä vaihtoehdossa mielestämme Lapijoen kulttuurimaisema "raiskattaisiin" lopullisesti. Jo nyt

peltoaukeiden yli menee suuret sähkölinjat. Jos vielä vedetään nelikaistatie poikittain aukean läpi, niin maisema on lopullisesti pilalla. Myös pellot sirpaloituisi pahasti. Tämä tekisi viljelijöiden työskentelyyn suurta haittaa, kun saman tilan peltolohkoja on molemmin puolin tietä. Tien toiselle puolelle jääville peltolohkoille ei pääsisi kuin Olkiluodon eritasoliittymän kautta. Leveillä ja hitailla työkoneilla se ei ainakaan lisää liikenneturvallisuutta.

Myös Lapijoen kyläkoululle aiheutuisi tuntuva meluhaittaa. Tämä olisi surullista pienten koululaisten kohdalla. He ovat tottuneet rauhalliseen ja turvalliseen kouluympäristöön.

Ymmärrämme että kehityksen pitää kehittyä, mutta näkisimme, että vanhaa tielinjaa pitäisi hyödyntää mahdollisimman pitkälle.

Vaihtoehto 1 olisi mielestämme paras. Siinä tapahtuisi paljon parannusta nykytilaan. Kaikissa vaihtoehtoissa on aina voittajia ja häviäjiä, mutta haittoja kannattaa yrittää mahdollisuuksien mukaan minimoida, ja säilyttää arvokkaita maaseutumaisemia kokonaisena!

### **Mielipide 12.**

Hanke: Valtatie 8 parantaminen välillä Rauma - Eurajoki, ympäristövaikutusten arviointiohjelma.

Haluamme esittää ympäristövaikutusten arviointiohjelmasta seuraavaa:

Kannatamme vaihtoehtoa 3, jossa parannetaan valtatie nelikaistaiseksi väyläksi (uusi linjaus Lapijoella). Valtatien viereen tulee toteuttaa rinnakkaisyhteydet. Valtien läheisyydessä sijaisevien kiinteistöjen osalta pitää ehdottomasti suorittaa melumittaukset ja huolehtia asianmukaisten meluaitojen rakentamisesta.

Vastustamme vaihtoehtoja VE1 ja VE2.

### **Mielipide 13.**

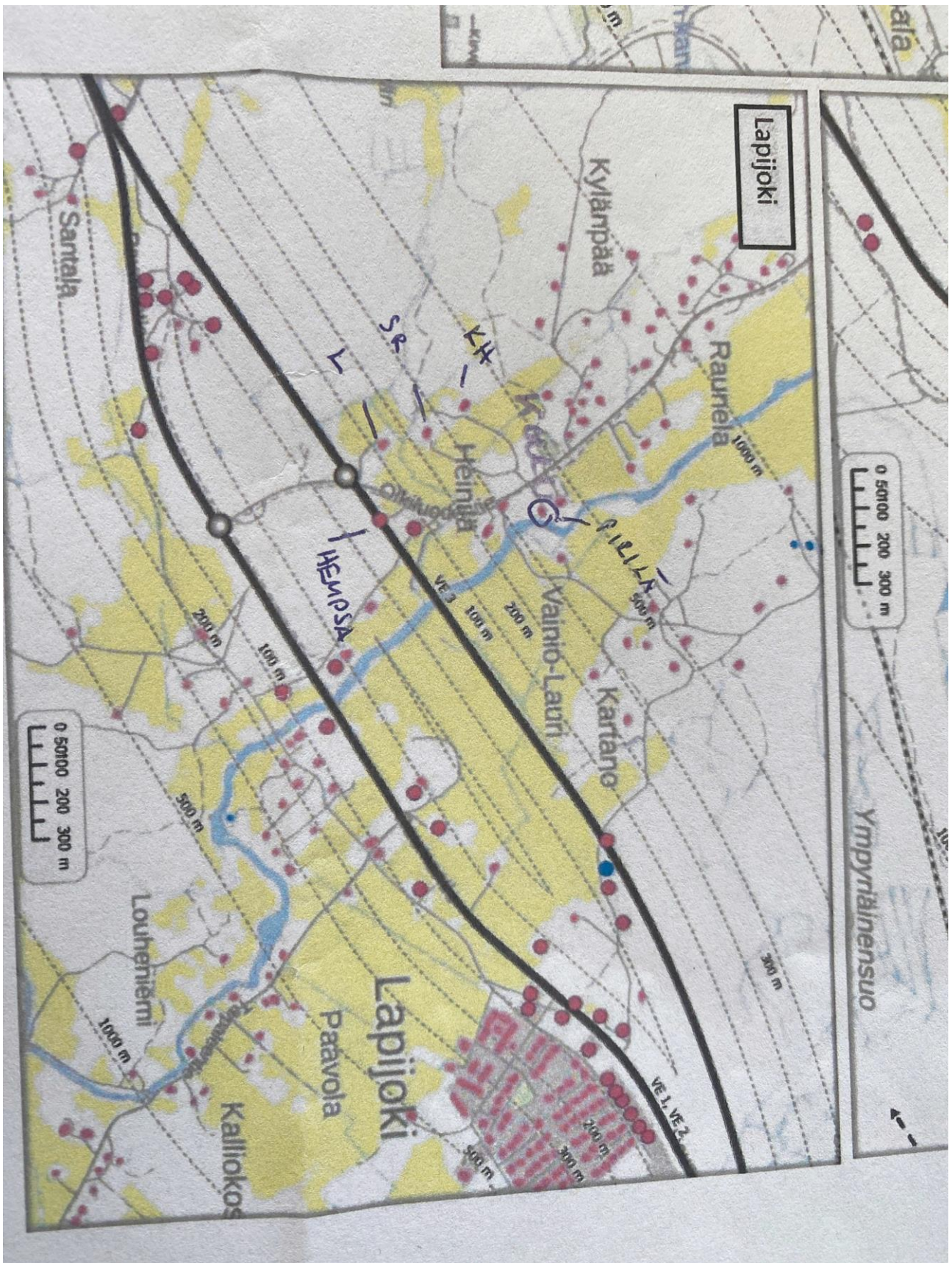
Kannatamme vaihtoehtoja 1 tai 2.

Hankkeen ympäristövaikutuksia arvioitaessa pyydämme huomioimaan, että vaihtoehto 3 vaikuttaisi erittäin todennäköisesti Lapijoen koululaisten kouluympäristön rauhallisuuteen ja lähialueen asukkaiden asumisviihtyvyyteen. Lähemmäksi koulua tuleva tie vaikuttaisi meluntorjunnasta huolimatta kyläkoulun ympäristön viihtyisyyteen ja rikkoisi ehjän ja perinteikkään maalaismaiseman. Oppilaat käyvät myös kouluaikana koulun ympäristössä oppitunneilla, esimerkiksi liikuntatunneilla koulun viereisellä peltoaukealla, joten alueen käyttö ulottuu myös varsinaisen koulun alueen ulkopuolelle.

Monet seudulla asuvat ovat myös tehneet päätöksiä lapsiperheiden asumisen suhteen nimenomaan niillä tiedoin, että 8-tien levennystä suunnitellaan nykyisen tien paikalle. Tien uusi linjaus olisi ristiriidassa ELY-keskuksen aiemmin antaman informaation kanssa ja näin ollen vastoin lähialueiden asukkaiden perusteltuja odotuksia. Pyydämme huomioimaan myös, että erityisesti lapset käyttävät runsaasti 8-tien alikulkua ja toivomme, että turvallinen kulku tien toiselle puolelle otetaan tiehankkeessa huomioon ja myös mopoliikenteen sujuva kulku huomioitaisiin.

Vaihtoehdon 3 vaikutusalueelta on myös usealta kesältä havaintoja lepakoista, joten myös niiden elinympäristö olisi varmasti paikallaan selvittää.

Mielpide 14.



Haluan esittää ympäristövaikutusten arviointiohjelmasta seuraavaa:



Vastustan tätä kyseistä muutosta.

Tämä muutos koskisi nykyäänkin erittäin elinvoimaisen Lapijoen koulun lähistölle rakentunutta alkuperäistä ja varsinsista Lapijoen kylää kulttuurimaisemineen. ■■■ alkuperäisen Lapijoen asukkaat ■■■ joko perineet vanhemmiltaamme maatilamme peltoineen tai niin kuin ■■■ rakentanut tarkoituksellisesti asumuksensa maalaismaisemaan lähelle kaupunkia. Näitä asioita tulisi kunnioittaa eikä "raiskata" maisemaa uudelleen niinkuin aikana jolloin Olkiluodontietä levennettiin ja rakennettiin . Monen tienvarsi-asukkaan piha pieneni ja monen tilan läpi menee nyt tie.

Myös koululaiset saavat olla päivänsä ja koulumatkansa maaseudun rauhassa .Toki Olkiluodonliikenne kurittaa tätäkin , mutta nyt suunnitteilla oleva tie pahentaisi tilannetta ja vähentäisi turvallisuutta. (Rakennusaikakin olisi pitkä).

Ehdottaisin, että tie jatkuisi entisellään Lapijoen asuntoalueen ohi minkä jälkeen asuinrakennuksia eikä peltoja jäisi tien alle.

Olkiluodontienpäähän tarvittaisiin vain valtavan iso liikenneympyrä (mielummin valoilla) jakamaan liikennettä. Lisäksi tien varteen kameroita ja hidasteita jotta työliikenne kunnioittaisi kylän elämää päivin ja öin.

## **Mielipide 15.**

Yleisellä tasolla suhtaudun positiivisesti 8-tien liikenneturvallisuuden parantamiseen. Vaihtoehdot 0+ ja 0 eivät luonnollisestikaan vaikuta merkittävästi omaan toimintaani. Vaihtoehtojen 1, 2 ja 3 joukosta selkeästi omasta näkökulmastani parhaaksi vaihtoehdoksi nousi VE3.

Lapijoen kohdalla 8-tien leventäminen nykyisessä sijainnissa on melko haastavaa ahtauden takia. Leventämistäkin merkittävämpää haittaa omalle ■■■ vaihtoehdoissa 1 ja 2 aiheuttavat oletettavasti rinnakkaistiejärjestelyt sekä eritasoliittymä. Jos Olkiluodon eritasoliittymä tulee suunnilleen nykyisen risteuksen paikkaan, rampit ja rinnakkaistiet pilkkovat tilakeskuksen ympäröiviä peltoja. Ko. pellot ovat reilu ■■■ peltoalasta ja skenaarioissa 1 ja 2 niiden viljeltävyys heikkenee merkittävästi. Jo entuudestaan pienipiirteisten lohkojeni pilkkominen heikentää elinkeino- ■■■ kannattavuutta merkittävästi. Myös jouheva kulku maatalousajoneuvoilla Olkiluodontien varren lohkolle ■■■ olisi hyvä säilyttää. ■■■ asumisviihtyvyyteen vaihtoehdot 1 ja 2 tulevat suurella todennäköisyydellä vaikuttamaan negatiivisesti. Levennys ja rinnakkaistiet tulevat melko varmasti menemään ■■■ läpi. Ainakin osa rakennuksista tulee purku-uhan alle. Mieluummin kuitenkin lunastus kuin se, että tiet kulkevat ■■■ alta.

■■■ maankäyttäjien näkökulmasta vaihtoehto 3 eli uusi maastokäytävä aiheuttaa vähiten haittaa sekä elinkeinoille että asumiselle. Vaihtoehdolle on jo olemassa rinnakkaistiejärjestelyt. Vaihtoehdossa on tarve rakentaa vain yksi uusi silta, koska nykyinen 8 tien silta ja museosilta säilyvät kulkureitteinä. Olkiluodontien eritasoliittymä voidaan vaihtoehdossa rakentaa hakatun metsän ja joutomaan alueelle. Yva-ohjelmassa olleen kartan mukaan vaihtoehto 3 linjaus ylittäisi pohjoisempana peltoalueen ojalinjan kohdalta. Muutama kymmenen metriä peltoa pois päisteestä on maanviljelijän kannalta parempi vaihtoehto kuin se, että tie laittaa pellon puoliksi.

Uuden maastokäytävän varrella on huomattavasti vähemmän tien aiheuttamalle haitalle altistuvia kuin nykyisen tielinjan varrella. Ja merkittävä osa uuden maastokäytävän taloista ainakin karttakuvan mukaan menisi lunastettavaksi. Kuten sanottua, lunastus kohtuulliseen hintaan on huomattavasti parempi vaihtoehto kuin tie [REDACTED] alla. Kiitos avoimesta prosessista ja palvelevasta asenteesta tähän asti! Toivotaan, että löytyy kaikkia osapuolia mahdollisimman hyvin palveleva ratkaisu.

### **Mielipide 16.**

Lapijoen koulun vanhempainyhdistys ry. haluaa ilmaista mielipiteensä valtatie 8 Rauma – Eurajoki YVA-hankkeeseen (diaarinumero VARELY/2579/2022).

Suunnittelussa tulee yhdistyksen mielestä ottaa lapset ja koko koulunkäyntialue erittäin hyvin huomioon. Koulunkäyntialue on laaja eikä lopullinen ratkaisu saa aiheuttaa turhaan eriyttää koulunkäyntialueen eri osia eikä tehdä lapsille mahdottomaksi itsenäistä kulkemista kouluun tai koulupiirissä asuvien kavereiden luo. Lapset tulee ottaa huomioon vähintään hyvillä pyörätieyhteyksillä. Esimerkiksi alikulut ovat hyvä tapa tämän toteuttamiseksi.

### **Mielipide 17.**

Valtatien 8 parantaminen välillä Rauma-Eurajoki

Palaute koskee Lapijoen kohdalla tehtyjä suunnitelmia. Yleisesti ottaen hankkeen tarpeellisuus on hyväksyttävissä vilkkaan ja edelleen kasvavan liikenteen vuoksi.

Tässä vaiheessa on kuitenkin hyvin vaikeaa ottaa kunnolla kantaa hankkeen eri vaihtoehtoihin, sillä ne sisältävät paljon muuttuvia tekijöitä. Eniten kohdallani kysymyksiä herättää rinnakkaisteiden kanavointi jos toteutuva vaihtoehto on jokin muu kuin VE 3. Tässäkin vaihtoehdossa on mielestäni vielä epäselvää miten vanhalta 8-tien pohjalta(rinnakkaistieksi jäävä) liitytään mahdolliseen uuteen 8-tien linjaukseen.

Tässä vaiheessa suunnittelua ei ole tietoa uuden rinnakkaistien linjauksesta eikä uuden sillan kohdasta, joka tarvitaan ylittämään Lapijoki jos toteutettava vaihtoehto on jokin muu kuin VE 3. Tämä olisi erittäin tärkeä tieto tässä vaiheessa hanketta.

Erittäin paljon kiinnostaa myös se mikä taho ylläpitää rinnakkaistien kunnossapitoa ja mistä siihen tulee rahoitus.

Paras vaihtoehto näillä tiedoilla olisi siirtää valtatie 8:n linjaus kokonaan uuteen maastokäytävään VE 3.

Muut vaihtoehdot aiheuttavat runsaasti haittavaikutuksia enemmän useammalle kiinteistöille ja asukkaalle.

Alueella on myös runsaasti maa- ja metsätaloutta jonka tarpeet pitää ottaa huomioon niin viljelyn kuin niihin liittyvissä raskaissa kuljetuksissa. Lapijoen vanhan sillan varaan ei näitä kuljetuksia voi laskea.