

13 -11- 2018

Mielipiteemme Gles Oy:n
Mäntsälä Aero -hankkeesta
Uudenmaan ELY-keskukselle

Vastustamme kyseistä hanketta
vedoten siitä koituvaa melu-
ja saastehaittaan.

Pyydämme, että ystävällisesti huo-
miotte oheisen liitteen, josta ilme-
nee Liikenne- ja viestintäministe-
riön kanta vuoden 2008 aikana
käynnistämään YVA -arvioon mah-
dollisen Malmin korvaajan suh-
teen.

Johtopäätös: Mäntsälän Hirvihaa-
ra ei ole mahdollinen YVA -
vaihtoehto.



Mäntsälä Aero -hankealue sijaitsee
miltei samalla paikalla, kuin vuonna
2008 valtion kartoitama paikka.

Voiko siis olettaa, että Mäntsälän
Aero-hankkeen mahdollinen lento-
kenttä olisi torjuttavissa samoin
argumentein, kuin liitteen tauluk-
ko kuvan kohteessa numero 31 ?

Mäntsälässä 22.11.2018



Liikenne- ja
viestintäministeriö

Helsingin seudun yleisilmailukentän sijaintivaihtoehdot

Julkaisuja 16/2011



Julkaisun päivämäärä
8.4.2011

Julkaisun nimi Helsingin seudun yleisilmailukentän sijaintivaihtoehdot	
Tekijät Seppo Lampinen, Anna Saarlo, YY-Optima Oy	
Toimeksiantaja ja asettamispäivämäärä Liikenne- ja viestintäministeriö	
Julkaisusarjan nimi ja numero Liikenne- ja viestintäministeriön julkaisuja 16/2011	ISSN (verkkojulkaisu) 1795-4045 ISBN (verkkojulkaisu) 978-952-243-235-3 URN http://urn.fi/URN:ISBN:978-952-243-235-3 HARE-numero
Asiasanat lentokenttä, yleisilmailu, ympäristövaikutusten arviointi	
Yhteyshenkilöt Anni Rimpiläinen, Risto Murto	
Muut tiedot	
Tiivistelmä Liikenne- ja viestintäministeriö päätti vuonna 2008, että se käynnistää Helsingin seudun yleisilmailukentän ympäristövaikutusten arvioinnin (YVA) ja toimii valmistelussa hankkeesta vastaavana. Hankkeen tarkoituksena määriteltiin YVA-lain mielessä edellytysten luominen Helsingin seudun uuden lentokentän sijainnin ratkaisemiselle joko tekemällä aluevaraus uutta lentokenttää varten tai tekemällä ratkaisu toiminnan jatkamisesta Helsinki-Malmin lentoasemalla ainakin vuokrasopimuksen päättymiseen asti vuoteen 2034. Ministeriö valmisteli ympäristövaikutusten arviointia yhdessä maakunnan liittojen, kuntien ja muiden sidosryhmien kanssa niin, että lentokentän sijaintivaihtoehdot karsittiin viime vaiheessa viiteen vaihtoehtoon. Parhaiksi uusiksi vaihtoehtoiksi todettiin (aakkosjärjestyksessä) Karkkilan Haavisto, Mäntsälän Hirvihaara ja Porvoon Hinthaara-Vanhakartano. Lisäksi ympäristövaikutusten arvioinnissa olisi käsitelty Helsinki-Malmin toiminnan jatkamista nykyisissä puitteissa (ns. nollavaihtoehto) sekä vaihtoehtoa, jossa Helsinki-Malmilla olisi suunnaltaan käännetty kiitotie. Ympäristövaikutusten arvioinnin valmisteluvaiheessa ongelmaksi muodostui, ettei ministeriöllä eikä millään muullakaan taholla ollut tässä vaiheessa hanketta uuden lentokentän rakentamiseksi. LVM teki eri osapuolille alkuvuodesta 2011 esityksen yhteistoiminnan järjestämisestä YVAN toteuttamiseksi. Saamiensa vastausten perusteella ministeriö katsoi, että YVA-prosessia ei jatketa ilman maankäytön suunnittelusta vastaavien viranomaisten osallistumista hankkeeseen ja sijaintikysymys siirretään ratkaistavaksi maakuntakaavassa. Raportissa esitellään liikenne- ja viestintäministeriön näkökulmasta lentokentän potentiaaliset sijaintivaihtoehdot sekä muut tarkastellut, mutta huonommaksi todetut vaihtoehdot.	

Nro	Sijaintivaihtoehto	Milloin, missä käsitelty	Valmisteluvaiheen ratkaisu	Valmisteluvaiheen peruste	Perusteen päivitys 12/2008	Johtopäätös: Mahdollinen YVA-vaihtoehto
19	Kirkkonummi, Dävis	LVM 49/2000 (ve 19)	Karsittu selvityksen 1. vaiheessa	Natura-alue	Tilanne ei ole muuttunut.	Ei
20	Kirkkonummi, Bondarby	LVM 49/2000 (ve 20)	Karsittu selvityksen 2. vaiheessa	Ilmatilan käyttö; merkittävä lintujen muuttoreitti	Tilanne ei ole muuttunut.	Ei
21	Kirkkonummi, Siätmossen	LVM 49/2000 (ve 21)	?	Natura-alue	Tilanne ei ole muuttunut.	Ei
22	Siuntio, Billskog	LVM 49/2000 (ve 22)	Karsittu selvityksen 2. vaiheessa	Valtakunnallisesti arvokas maisema-alue	Tilanne ei ole muuttunut.	Ei
23	Kirkkonummi, Gillermossen	LVM 49/2000 (ve 23)	Karsittu selvityksen 1. vaiheessa	Metsähoivin avaruustutkimusasema; haja-asutus	Tilanne ei ole muuttunut.	Ei
24	Espoo, Ämmässuo	LVM 49/2000 (ve 24)	Karsittu selvityksen 1. vaiheessa	Kaatopaikka	Tilanne ei ole muuttunut.	Ei
25	Kirkkonummi, Sundsberg	LVM 49/2000 (ve 25)	Karsittu selvityksen 1. vaiheessa	Suunniteltu asuntoalue	Nykyinen maankäyttö (asuminen)	Ei
26	Nurmijärvi, Sottilannummi	LVM 49/2000 (ve 26)	Karsittu selvityksen 2. vaiheessa	Ilmatilan käyttö	Tilanne ei ole muuttunut (sijainti Hki-Vantaan poikittaiskiitotien lähestymislinjalla).	Ei
27	Nurmijärvi, Korpi	LVM 49/2000 (ve 27)	Karsittu selvityksen 2. vaiheessa	Ilmatilan käyttö	Tilanne ei ole muuttunut (sijainti Hki-Vantaan poikittaiskiitotien lähestymislinjalla).	Ei
28	Vihti, Nurmijärvi, Leppääro	LVM 49/2000 (ve 28)	Karsittu selvityksen 2. vaiheessa	Ilmatilan käyttö	Tilanne ei ole muuttunut (sijainti Hki-Vantaan poikittaiskiitotien lähestymislinjalla).	Ei
29	Askola, Nietoo	LVM 49/2000 (ve 29)	Karsittu selvityksen 2. vaiheessa	Huono saavutettavuus, kunta esitti vaihtoehtoa 30	Tilanne ei ole muuttunut.	Ei
30	Askola, Monninkylä	LVM 49/2000 (ve 30)	Yksi kolmesta parhaasta vaihtoehdosta		Mahdollinen sijainti, mutta selvästi huonompi kuin Porvoon vaihtoehdot; ilmatilan käytön kannalta ongelmia.	Ei
31	Mäntsälä, Hirvihaara	LVM 49/2000 (ve 31)	Yksi kolmesta parhaasta vaihtoehdosta		Kiiltosuaunta erittäin kriittinen Hki-Vantaan sivukiitotien ja paralleeliki-	Ei

Nro	Sijaintivaihtoehto	Milloin, missä käsitelty	Valmisteluvaiheen ratkaisu	Valmisteluvaiheen peruste	Perusteen päivitys 12/2008	Johtopäätös: Mahdollinen YVA-vaihtoehto
			ta		toteiden muodostamalla välialueella. Vaihtoehto 49 korvaa. (Vaikutustarkastelut maakuntakaavan valmistelussa; ei otettu maakuntakaavaan.)	
32	Riihimäki, Sammalistonsuo	LVM 49/2000 (ve 32)	Yksi kolmesta parhaasta vaihtoehdosta		Hämeen maakuntakaavassa vaihtoehto 33 merkitty selvitysalueeksi; korvaa tämän vaihtoehdon.	Ei
33	Loppi, Keihäsjärvi	LVM 49/2000 (ve 33)	Sijoitettu ryhmään "muut kysymykseen tulevat vaihtoehdot"		Hämeen maakuntakaava: selvitysalue	Mahdollinen
34	Loppi, Räyskälä	LVM 49/2000 (ve 34)	Sijoitettu ryhmään "muut kysymykseen tulevat vaihtoehdot"; "muuta huonompi etäisyytensä vuoksi"		Yleisimmiin vaikuttaviksi haitallisesti nykyiseen lentotoimintaan (purjelento ja laskuvarjohyppytoiminta). Sotilasimailualue lähellä, rajoituksia länsipuolella	Ei
35	Vihtti, Palojärvi	LVM 49/2000 (ve 35)	Karsittu selvityksen 2. vaiheessa	Ilmatilan käyttö	Mittarilentotoiminta ei mahdollinen	Ei
36	Inkoo, Olkila	LVM 49/2000 (ve 36)	Karsittu kuulemisten jälkeensä	Karsittu Inmanbäckin huonona vaihtoehtona	Tilanne ei ole muuttunut.	Ei
37	Inkoo, Inmanbäck	LVM 49/2000 (ve 37)	Sijoitettu ryhmään "muut kysymykseen tulevat vaihtoehdot"		Lentorajitusalueet (ampuma-alue) lähistöllä; estää ammunnan aikana kaiken mittarilentotoiminnan, näkölentotoiminta mahdollista Myös LVM:n 2007 selvityksessä käsitelty vaihtoehto	Ei
38	Inkoo, Knappa	Helsingin seudun lentokentäselvitys (2007)	Karsittu jatkotarkastelusta	"Maa- ja kallioperän leikkausmäärät sekä erittäin mittavat pohjanvahvistustoimenpiteet rajaavat kentän pois jatkotarkasteluista."	Lentorajitusalueet (ampuma-alue) lähistöllä; estää ammunnan aikana kaiken mittarilentotoiminnan, näkölentotoiminta mahdollista	Ei
39	Inkoo,	Helsingin seudun lentokent-	Karsittu jatkotarkastelusta	"Solberg karsiutui selvitystyön alkuvaiheessa Helsingin-	Lentorajitusalueet (ampuma-alue) lähistöllä; estää ammunnan aikana	Ei

4. Vaihtoehtojen karsinta

4.1 Vuoden 2008 aikana tarkastellut ja karsitut sijaintivaihtoehdot

4.1.1 Vaihtoehtoasetelman lähtökohdat

Liikenne- ja viestintäministeriön toimeksiannossa Tiehallinnolle 4.2.2008 määriteltiin, että LVM:n vuonna 2007 tekemässä selvityksessä "esille nostetuista päävaihtoehdoista käynnistetään tarkentavat selvitykset ainakin kolmen vaihtoehdon osalta eli

- lentokentän kehittäminen Malmilla,
- uuden Helsingin seutua palvelevan lentokentän rakentaminen (Backas) sekä
- Malmin lentokentän toiminnan supistaminen helikopteritukikohdaksi."

Vaihtoehtoasetelman määrittelyn ja vaihtoehtojen karsinnan tarkoituksena oli päästä tilanteeseen, jossa on määritelty parhaiksi katsottavat vaihtoehdot ympäristövaikutusten arviointiohjelman laatimista varten. YVA -asetuksen 9 §:n mukaan arviointiohjelmassa on esitettävä "hankkeen vaihtoehdot, joista yhtenä vaihtoehtona on hankkeen toteuttamatta jättäminen, jollei tällainen vaihtoehto erityisestä syystä ole tarpeeton". Vaihtoehtoasetelmasta käytiin valmisteluprosessin aikana neuvotteluja Uudenmaan ympäristökeskuksen (nykyisen Uudenmaan ELY-keskuksen) kanssa. Neuvotteluissa todettiin, että arvioitavia vaihtoehtoja on oltava riittävästi. Neuvotteluissa keväällä 2008 todettiin, että vaihtoehtoasetelma, jossa on esitetty hankkeelle vain yksi uusi sijaintivaihtoehto, ei ole riittävä. Näin ollen vain Porvoon Backaksen arvioiminen YVA-menettelyssä uutena sijaintivaihtoehtona ei täytä YVA-lain henkeä.

Tästä lähtökohdasta johtuen vuoden 2008 aikana käsiteltiin yleisellä tasolla kaikki vuodesta 1987 alkaen esillä olleet sijaintivaihtoehdot. Liikenne- ja viestintäministeriön vuoden 2000 selvityksessä oli esillä vuoden 1987 selvityksen 28 vaihtoehtoa sekä yhdeksän muuta vaihtoehtoa, yhteensä siis 37 sijaintivaihtoehtoa.

Vuoden 2008 aikana arvioitiin alustavasti myös 12 muuta myöhemmin esille tullutta vaihtoehtoa. Näin sijaintivaihtoehtoja oli yhteensä 49, joista eräät olemassa olevia lentokenttiä. Lisäksi esillä oli viidentenäkympmentenä vaihtoehtona ympäristövaikutusten arvioinnissa aina käsiteltävä "hankkeen toteuttamatta jättäminen" eli toiminnan jatkaminen Helsinki-Malmin lentoasemalla.

Periaatteessa on myös mahdollista, että Helsinki-Malmin toiminta lopetetaan ilman, että rakennetaan uutta lentokenttää. Tämä mahdollisuus toteutuu, jos Helsinki-Malmin toiminnan mahdollistavaa vuokrasopimusta ei vuoden 2034 jälkeen jatketa, eikä uutta lentokenttää ole rakennettu. Vaihtoehto ei kuulu tämän ympäristövaikutusten arvioinnin piiriin.

4.1.2 Vaihtoehtoasetelman karsinnan kriteerit

Sijaintivaihtoehtojen karsinta tapahtui käyttäen seuraavia kriteerejä:

1. Ilmatilan käyttö

- Helsinki-Vantaan asettamat rajoitukset
 - Hki-Vantaan lähestymis- ja noususuunnat (poissuljetut alueet)
 - Sijainnit, joissa mittarilentotoiminta ei ole mahdollista
- Lentokielto- ja rajoitusalueet, vaara-alueet
 - Ampuma-alueet
 - Suoja-alueet

2. Luonto, maankäyttö

- Natura-alueet
- Muut merkittävät suojelualueet
- Taajamat
- Loma-asutus
- Muu ns. raskas maankäyttö (mm. voimalinjat)

3. Etäisyys pääkaupunkiseudulta

- Maksimietäisyys Helsingin keskustasta noin 80 km (vastaa aikaisempia selvityksiä)

Ilmatilaan käyttöön liittyvät kysymykset selvitettiin yhdessä Finavian asiantuntijoiden kanssa.

Karsinnassa hyödynnettiin maakuntakaavoissa tehtyjä lentokenttätarkasteluja ja kaava-prosessissa tehtyjä valintoja.

Tekijöitä, jotka eivät vaikuttaneet vaihtoehtojen karsintaan, ovat olleet muun muassa melu (perusmelu raja) ja haja-asutus. Niiden merkitys arvioidaan tarkemmissa tarkasteluissa (ympäristövaikutusten arvioinnissa).

Kunnan kielteistä kantaa lentokentän rakentamiseen ei käytetty karsintaperusteena. Sen merkitys arvioidaan hankkeen toteuttamiskelpoisuuden arvioinnin yhteydessä.

Karsintaan liittyvän arvioinnin yhteydessä ei ole tehty lentokenttäsuunnittelua.

4.1.3 Ensimmäisen vaiheen karsinnan jälkeen jäljelle jääneet vaihtoehdot

Edellä esitetyillä perusteilla tehdyn karsinnan jälkeen jäljelle jäivät seuraavat sijaintivaihtoehdot:

- Helsinki-Malmin kehittämismuutos
- Kärkölä, Levanto-Marttila-Henna (liitekartalla numero 49)
- Lohja, Nummenkylä (42)
- Lohja, Teutari (43)
- Loppi, Keihäsjärvi (33)
- Porvoo, Backas (38)
- Porvoo, Hinthaara (11)
- Salo, Kiikala (44), olemassa oleva lentokenttä

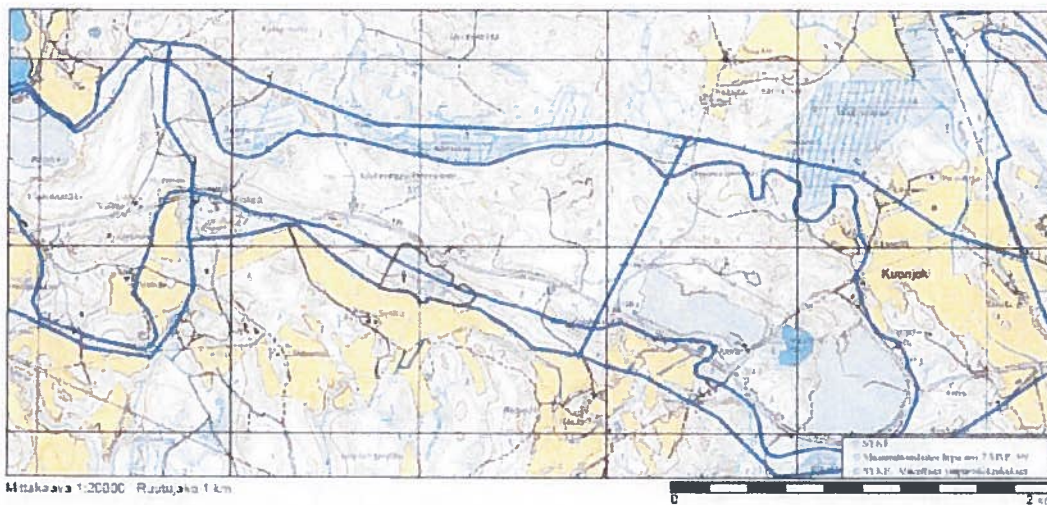
Lisäksi vaihtoehtona on ns. nollavaihtoehto eli Helsinki-Malmin toiminnan jatkaminen nykyisen lentoaseman puitteissa.

Karsintaperusteet ja karsinnan tulokset esiteltiin sidosryhmäseminaarissa 1.12.2008.

Kartta kaikista esillä olleista vaihtoehdoista on esitetty **liitteessä 1**. Karsitut vaihtoehdot ja karsintaperusteet on esitetty **liitteessä 3**.

4.2 Vuoden 2009 aikana karsitut sijaintivaihtoehdot

Liikenne- ja viestintäministeriö totesi, että ensimmäisen vaiheen karsinnan perusteella jäljelle jääneiden vaihtoehtojen lukumäärä, kymmenen vaihtoehtoa, on edelleen ja myös mahdollisen YVAN käytännön toteutuksen kannalta liian suuri.



Kuva 5. Kuonjoen ja Haaviston pohjavesialueet sekä Haaviston Natura-alue.

5.3.4 Asutus

Alue on haja-asutusaluetta, jossa on myös loma-asutusta. Alustavalla melualueella (ellipsi 2 * 4 km) on 16 vakituista asuntoa ja kolme loma-asuntoa.

Alueen luoteispuolella Iitalammin alueella on kymmenkunta loma-asuntoa ja parikymmentä vakituista asuntoa.

5.3.5 Kunnan kanta

Kaupunginhallitus päätti 9.11.2009 esittää liikenne- ja viestintäministeriölle, että alue otetaan ympäristövaikutusten arvioinnin piiriin etsittäessä yleisilmailua palvelevalle lentokentälle uutta sijoituspaikkaa.

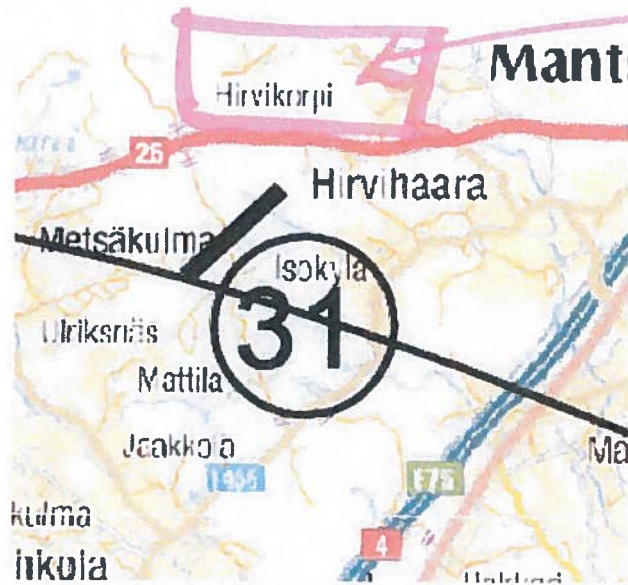
Lausunnonaan LVM:n esittämästä yhteistyösopimuksesta Karkkilan kaupunki piti hyvänä, että sen esittämä kohde on mukana ympäristövaikutusten arvioinnissa. Kaupunki ilmoitti, että se ei osallistu Helsingin seudun yleisilmailukentän ympäristövaikutusten arvioinnin hankesopimukseen eikä arvioinnista aiheutuviin kustannuksiin.

5.4 Mäntsälä, Hirvihaara

5.4.1 Sijainti ja liikenneyhteydet

Alue sijaitsee valtatie 4:n ja valtatie 25:n liittymän lounaispuolella Hirvihaaran kylän länsipuolella. Etäisyys Mäntsälän keskustaan on noin 10 kilometriä.

Etäisyys Kehä III:lle on noin 45 kilometriä ja Helsingin keskustaan noin 60 kilometriä.



Kuva 6. Lentokentän viitteellinen sijainti Mantsälässä.

5.4.2 Nykyinen ja suunniteltu maankäyttö

Alueen tuntumassa sen itäpuolella on vahvistetussa Uudenmaan maakuntakaavassa pohjois-eteläsuuntainen maakaasun runkoputken linjaus sekä lännempänä koillis-lounaissuuntainen maakaasun runkoputken ohjeellinen linjaus. Muilta osin alue on ns. valkoista aluetta. Maakuntakaavan valkoisia alueita koskeva kehittämissuosituksen mukaan alueilla, joille maakuntakaavakartalla ei ole osoitettu erityistä käyttötarkoitusta, voidaan yksityiskohtaisemmassa suunnittelussa kunnan tarpeiden mukaan osoittaa merkitykseltään paikallisena kaikkia maankäyttömuotoja. Yksityiskohtaisemmassa suunnittelussa selvitetään ja otetaan huomioon maa- ja metsätaloudellisesti, ekologisesti tai virkistyskäytön kannalta merkittävät pelto-, metsä- ja muut luontoalueet sekä vältetään niiden tarpeetonta pirstomista. Yksityiskohtaisemmassa suunnittelussa selvitetään ja otetaan huomioon myös maisema- ja kulttuurihistorialliset arvot.

Alueella ei ole muita oikeusvaikutteisia maankäytön suunnitelmia.

Alueen itäpuolella sijaitsevassa Hirvihaarassa on kunnanvaltuuston vuonna 1989 hyväksymä oikeusvaikutuksen yleiskaava. Mantsälän kaavoituskatsauksen (2010) mukaan osayleiskaava on vanhentunut ja sen tarkistus on paikallaan. Hirvihaaran maankäyttöselvityksen on tarkoitus käynnistyä ja valmistua vuoden 2011 aikana.

Maat ovat usean yksityisen omistajan hallinnassa. Lentokenttävarauksen reunamilla on haja-asutusta.

Kentän kaakkoispuolella sijaitsee toimiva ampumarata. Hirvihaaran ampumaradan pääasialliset ampumissuunnat ovat pohjoiseen ja luoteeseen, eli suunnitellun lentokentän suuntaan. Hirvihaarassa ammutaan maaliin haulikoilla, kivääreillä ja pistooleilla. Haulikoilla ammutaan kiekkoa myös ilmaan. Uudenmaan liiton vuonna 2002 tekemän selvityksen mukaan näistä ainoastaan kivääreillä saattaa olla lentoturvallisuuden vaarantavaa merkitystä.

Ampumatoimintaa koskevia virallisia turvallisuussäädöksiä tai varo-ohjeita ei ole. Lentotoiminnan turvallisuus Hirvihaaran ampumaradan suhteen edellyttää tarkempia selvityksiä.

Glas Oy:n
hanke
2018

5.4.3 Luonnonympäristö

Alue on kallioista ja soista talousmetsää. Maaperältään kenttäalue on enimmäkseen moreenia, turvetta ja avokallioita. Lentokentän ympäristössä on paljon suuria soita ja ojikkoja. Kenttävaraus sijaitsee alueella, jolla harjoitetaan aktiivisesti metsätaloutta. Alueelle on rakennettu kattava metsäautotieverkko ja suot on ojitettu.

Topografia on pienipiirteisesti vaihtelevaa.

Lähin pohjavesialue, Keravanjärven kaakkoispuolella Metsäkulmalla sijaitseva II luokan pohjavesialue, on yli kilometrin päässä lentokentästä.

5.4.4 Asutus

Alustavalla vaikutusalueella (55 dBA melualueella) on nykyisin noin 30 vakinaista asuntoa, yksi lomarakennus; ei muuta uutta maankäyttöä



Kuva 7. Nykyinen asutus Uudenmaan liiton vuoden 2002 selvityksen mukaisin melualuein.

5.4.5 Muut tekijät

Vuoden 2000 lentokenttäselvityksessä (LVM 49/2000) Mäntsälän Hirvihaara oli yksi kolmesta vaihtoehdoista, joita työryhmä piti "sijaintinsa puolesta parhaiten soveltuvina Helsinki-Malmia korvaavina paikkoina".

Mäntsälän vaihtoehdosta tehtiin alustava ympäristöselvitys Uudenmaan liitolle vuonna 2002 maakuntakaavan valmisteluun liittyen (YY-Optima Oy). Selvityksessä todettiin, että "maakuntakaavatasoisen selvityksen perusteella lentokentän sijoittamiselle Mäntsälän Hirvihaaraan ei ole merkittäviä esteitä". Ampumaradan osalta siinä todettiin, että "radan edellyttämä suojavaoikeus turvallisen lentotoiminnan kannalta on selvitetty erikseen.

Ampumarata ei todennäköisesti estä kentän sijoittamista alueelle, mutta se saattaa rajoittaa kiitoteiden suuntausta ja lentokorkeuksia ampumaradan tuntumassa.”

5.4.6 Kunnan kanta

Mäntsälän Hirvihaaran vaihtoehto karsittiin syksyllä 2008 ensisijaisesti sillä perusteella, että Mäntsälä yhdessä Kärkölen ja Orimattilan kanssa ilmoitti olevansa Kärkölen (Levan-to-Marttila-Henna) vaihtoehdon takana.

Mäntsälän kunnanvaltuusto hyväksyi 22.6.2009 kuntastrategian vuosille 2009-2012, jonka mukaan vuosien 2009 – 2010 aikana tehdään ”selvitys lentokentän saamisesta Mäntsälään”. Kunnan johto esitti tältä pohjalta liikenne- ja viestintäministeriölle, että Hirvihaaran vaihtoehto otettaisiin mukaan lentokentän ympäristövaikutusten arviointiin.

Lausunnossaan LVM:n esittämästä yhteistyösopimuksesta Mäntsälän kunta ilmoitti, että se ei lähde mukaan Helsingin seudun yleisilmailukentän ympäristövaikutusten arvioinnin (YVA) hankesopimukseen, koska kyse on yleisilmailukentästä eikä kunnan strategian yhteydessä tarkoitettusta ns. kakkoskentästä.

5.5 Porvoo, Hinthaara-Vanhakartano

5.5.1 Sijainti ja liikenneyhteydet

Alue sijaitsee Porvoon kaupungin luoteisosassa Pornaisten rajan tuntumassa noin 10 kilometrin etäisyydellä Porvoon keskustasta.

Vaihtoehto on ollut esillä liikenne- ja viestintäministeriön vuoden 2000 selvityksessä sekä LVM:n vuoden 2007 selvityksessä. Tämän selvityksen yhteydessä käydyissä neuvotteluissa on Porvoon kaupungin ja Itä-Uudenmaan liiton edustajien taholta esitetty, että Itä-Uudeltamaalta tulee tutkia Backaksen lisäksi myös muita mahdollisia vaihtoehtoja, jotta todellista vertailua erilaisten sijaintipaikkojen ja aiheutuvien vaikutusten kesken voidaan tehdä. Hinthaaran lentokenttävaihtoehto on siirretty samassa yhteydessä pohjoisemmaksi em. selvityksissä esitetystä sijainnista.

Paikka sijaitsee noin kolme kilometriä kantatie 55:n länsipuolella. Kt 55 on ensisijainen yhteys alueelle sekä pääkaupunkiseudulta että myös muilta suunnilta. Kt 55:ltä ei ole nykyisin tieyhteyttä alueelle.

Etäisyys Helsingin keskustasta noin 60 kilometriä; lyhin etäisyys Kehä III:lle on noin 45 kilometriä.

5.5.2 Nykyinen ja suunniteltu maankäyttö

Alue on pääosin metsämaata. Alueella on 400 kV:n voimalinja.

Alue on useiden yksityisten omistajien hallinnassa.

Ympäristöministeriö on vahvistanut 15.2.2010 Itä-Uudenmaan kokonaismaakuntakaavan. Ympäristöministeriö ei vahvistanut kaavaa erältä sellaisilta osin, jotka eivät liity lentokentän tässä esitettyyn sijaintiin.

Mielipide nro 44

Lähettäjä:

Lähetetty: perjantai 23. marraskuuta 2018 16.08

Vastaanottaja: ELY Kirjaamo Uusimaa

Aihe: Mäntsälän Aero-lentokenttäYVA/Tuomas Autere

Luokat: Ossi; Ympäristö

Alla valituksemme Mäntsälän Aero lentokenttää vastaan, johon haluaisin lisätä vielä seuraavan huomion:

- pohjavesialue, joka on saastumisvaarassa!!!!!!

Lähetetty iPadista

Välitetty viesti alkaa:

Lähettäjä:

Päiväys: 23. marraskuuta 2018 klo 15.47.33 UTC+2

Vastaanottaja: kirjaamo.uusimaa@ely-keskus.fi

Aihe: Lentokenttähanke!!!

Sain toimeksiannon äidiltäni laittaa teille sinne hänen vastalauseensa hanketta vastaan! Tuleva hanke pilaisi alueen rauhan, niin ihmisten kuin eläintenkin. Varsinkin hirvillä ja peuroilla muutoinkin tiestöjen myötä jo kaventuneet alueet ja jos tämä kenttä tulisi, niin koko seudun valtava melusaaste ja ilmansaaste aiheuttaisivat hirveää tuhoa eläinten elämään. Myös ihmisten rauhallinen asuinalue olisi mennyttä ikuisiksi ajoiksi.

Mielipide nro 45 (kolme allekirjoittajaa, mielipide sama kuin mielipide nro 4)

Lähettäjä:

Lähetetty: perjantai 23. marraskuuta 2018 16.43

Vastaanottaja: ELY Kirjaamo Uusimaa

Kopio:

Aihe: Vastalause Mäntsälän lentokenttähankeeseen

Liitteet: Skannaus_20181123.png; Skannaus_20181123 (2).png; Skannaus_20181123 (3).png

Luokat: Ossi; Ympäristö

Hei.

Liitteissä kannanottomme Mäntsälän lentokenttähankeeseen.

Mielipide nro 46

Lähettäjä:

Lähetetty: perjantai 23. marraskuuta 2018 16.49

Vastaanottaja: ELY Kirjaamo Uusimaa

Aihe: Mäntsälä Aero -lentokenttä YVA/Tuomas Autere

Luokat: Ossi; Ympäristö

Mielipide Mäntsälä Aero -hankkeeseen ja sen YVA-selvitykseen.

1 Tiedottaminen: yva-hankkeen käynnistäminen

Kutsu Mäntsälän Aeron yva-selvityksen tiedotustilaisuuteen Hirvihaaran kartanossa 30.10.2018 oli hoidettu huonosti, voisi jopa ajatella, että piilotellen.

Paikallislehdessä olleessa ilmoituksessa ei mainittu paikkaa eikä aikaa, ainoastaan selainlinkki, jonka avaaminen vaati sen huomaamisen lisäksi internetin satunnaiskäyttäjää enemmän it-taitoa. Useilla suunnitellun kentän vaikutuspiirissä olevilla iäkkäämmillä asukkailla ei ole edes nettiyhteyttä. Tieto levisi suupuheena.

2 Yleistä

Kuinka onnistuisimme näkemään metsän puilta?

Vastakkainasettelu on lähes automaattista: yksityinen moottoriurheiluun keskittyvä hanke, jonka hyötyjiä ovat (jos hanke osoittautuu kannattavaksi) sen rahoittajat, ja rakennuttaja (hankkeen puuhamies), joka voi välttää muusta liiketoiminnastaan syntyviä kustannuksia upottamalla kenttään kymmeniä tuhansia tonneja muuten kustannuksia synnyttävää jätettä. Tämä on näitä puiden näkijöitä.

Toisaalla suunnitellun lentokentän ympärillä asuvat ihmiset, jotka ovat joukoin havahtuneet huolestumaan elinpiiriään ja luontoa uhkaavasta hankkeesta, sekä kauempanakin asuvat, jotka kantavat huolta kestävästä kehityksestä ja luonnonvarojen vastuullisesta käytöstä. He näkevät metsän.

Hankkeen puoltajat pitävät sen ympäristövaikutuksia vähäisinä (*"Siinähan menee jo iso tie vieressä."*, *"Melua syntyy vähemmän kuin vaimon kanssa keskustellessa."*, *"Sähkömoottorit korvaavat kohta polttomoottorit."*, *"Perhosen toukkia ja oravan papanoitako tässä pitäisi vahdata?"*) ja heittäytyvät helposti marttyyreiksi (*"Kielletään sitten tasapuolisuuden vuoksi kaikki harrastukset, jos ei saa lentää omaksi ilokseen!"*).

Iso kuva unohtuu.

Lentoliikenteen päästöt ovat tutkitusti suuri liikenteen hiilidioksidipäästöjen lähde. On toki reilua todeta, että valtaosa näistä syntyy suurten matkustajakoneiden lennoista, mutta tässä pitäisikin ymmärtää esimerkin voima. Pienetkin teot voivat olla merkittäviä.

Melumallinuksin voidaan laskennallisesti osoittaa, että helikopteri tai kiihdytysauto aiheuttaa vain hetkellisen melupiikin, lentokoneet hiljaisempaa, mutta tasaisempaa äänikuormaa ja konsertit viihdyttävät lähiseutua vain muutamana kesäyönä. Vaikka osa lähiseudun ihmisistä voikin suhtautua näihin melulähteisiin pitkämielisen rationaalisesti, eläimet – hirvet, peurat, linnut ja pienemmätkin - eivät kykene päättelemään näin. Niille saattaa riittää kertapelottelu.

Ei voi olla oikein, että suhteellisen pienen ryhmän oman mielihyvän ja taloudellisen edun tavoittelu asettuu pitkäjänteisen elinympäristön suojelun ja hyvinvoinnin edelle.

3 Selvitettävät asiat

3.1 Maapohjan muokkaus ja kunnostus

Suunnitelman perusteella maapohjaa kunnostetaan mm. ”purkutyömailla muodostuvaa kierrätysbetonia ja -tiiliä. Lisäksi voidaan hyödyntää pääkaupunkiseudun jätteenpolttolaitoksessa muodostuvaa kuonaa, joka on maarakentamiseen hyvin soveltuva uusiomateriaali. (<http://lhj.fi/yrityspalvelut/erityisjate/etusivu> erityisjate/ à Jätteenpolton pohjakuonat) Pintarakenteissa voidaan hyödyntää kaduilta kerättyä hiekoitussepeleitä.”

3.1.1 Kierrätysbetoni

Vaikka kierrätysbetonin käyttö sallitaan Valtioneuvoston asetuksen 591/2006 mukaan lentoliikenteen alueiden varastointikenttien ja teiden maanrakennukseen, samassa

asetuksessa todetaan, että asetusta ei sovelleta tärkeillä tai muilla vedenhankintaan soveltuvilla pohjavesialueilla. Lisäksi asetuksen 5§ asettaa muita tiukkoja vaatimuksia kierrätysbetonin käytölle.

Selvitettävä, täyttääkö hankkeen toteuttaja asetuksen 591/2006 liitteen 2 mukaiset jätteen laadunhallinnan vaatimukset.

Selvitettävä, onko myös betonirautoja sisältävän betonilouheen käyttö luvan mukaista.

EU:n rakennustuoteasetuksessa N:o 305/2011 määrätään, että maanrakentamisessa käytettävä rakennustuote, jollaiseksi myös betonimurske luetaan, on aina CEmerkittävä, mikäli tuotteelle on olemassa sille sovellettavissa oleva harmonisoitu tuotestandardi (hEN). CE-merkintää on mahdollista käyttää 0/90 tai tätä pienemmän raekoon betonimurskeelle. (Viite: Betonin kierrätys ja betonimurskeen tuotteistaminen, Jani Nordqvist, 16.5.2016)

Hankesuunnitelmassa mainitaan, että "betonimurskeen raekoko on pääosin alle 400 mm".

Selvitettävä, onko käytettäväksi suunniteltu betonimurske EU:n rakennustuoteasetuksen edellyttämää CE-merkittyä ainesta.

3.1.2 Jätteenpolttolaitoksen kuona

Huomio: Hankkeen taustamateriaalissa annettu linkki <http://lhj.fi/yrityspalvelut/erityisjate/etusivu/erityisjate> ei toimi.

Polttolaitoksen kuonan käyttö maanrakennusaineena herättää huolta. YLE:n uutisessa 7.9.2018, jossa haastateltiin Ämmässuon jätteenkäsittelykeskuksen kenttämestaria Renja Rautiaista, mainittiin, että vielä ei ole takeita siitä, että polttokuonan kierrätys olisi täysin turvallista. Puhdistetussakin kuonassa on liukenevia metalleja. "Eroittelussa lähtevät vain selkeät metallinkappaleet, kertoo Rautiainen."

Selvitettävä, millaista polttolaitoskuonaa suunnitellaan maanrakennukseen käytettäväksi, ja mitä ympäristölle haitallisia aineita siitä voi liueta.

3.2 Lentämisestä

Suunnitelman mukaan kiivaimpaan lentoaikaan nousuja ja laskuja olisi 544 päivässä.

Taustamateriaalissa on mallinnettu runsaasti lentämisestä aiheutuvaa melua, mutta visuaaliseen muutokseen – siihen, mitä taivaalla näkyy – ei ole otettu kantaa.

Selvitettävä, miltä ilmatila näyttäisi kentän lähiympäristössä ja yleisimpien lentoreittien suunnassa eri lentoliikenteen määrillä. Videomallinnus helpottaisi asian hahmottamista.

3.3 Liikenne

Valtatie 25:n liikenne tulisi väistämättä kasvamaan, jos hanke toteutuu.

Selvitettävä, millaisia määriä ja mistä suunnasta eri toteutusvaihtoehdoissa liikennettä syntyisi, mikä olisi kasvavan liikennemäärän turvallisuus-, melu- ja saastevaikutus.

3.4 Moottoreiden sähköistymisestä

Hankkeen kannattajat ovat viitanneet eri yhteyksissä sekä meluhaittojen että päästöjen pienenevän, kun polttomoottorin muuttuvat sähkömoottoreiksi.

Jotta asiasta olisi faktaa: **Mikä on hankkeen vetäjien ja riippumattoman konsultin realistinen arvio, kuinka suuri osa Mäntsälä Aeron kentällä**

käytettävien lentokoneiden, helikoptereiden ja kiihdytysautojen määrästä vuonna 2030 toimii sähkömoottorilla? Miten tilanteen arvioidaan

kehittyvän? Kuinka sähköistyminen tulee vaikuttamaan nyt suunnitelmassa laskettuihin melutasoihin ja CO2-päästöihin?

4 Taloudellinen näkökulma: varautuminen luonnollistamiseen

Siltä varalta, että hanke ei saa ympäristölupaa, pitää hankkeen rahoittajilta saada vakuus (talletus), jonka turvin jo tehdyt ympäristön muokkaukset voidaan palauttaa niin alkuperäiseen asuun kuin mahdollista.

Ymmärrettävästi pystymetsää ei siellä nähdä kuin vasta kymmenien vuosien kuluttua, mutta maapohja ja mahdollisesti sinne läjitettyjen murske- ja kuona-ainesten poisto ja korvaaminen luonnonmukaisemmalla maapohjalla ja istutuksilla pitää pystyä toteuttamaan.

Jotta asiasta olisi faktaa: **Mikä on hankkeen vetäjien ja riippumattoman konsultin realistinen arvio, kuinka suuri osa Mäntsälä Aeron kentällä käytettävien lentokoneiden, helikoptereiden ja kiihdytysautojen määrästä vuonna 2030 toimii sähkömoottorilla? Miten tilanteen arvioidaan kehittyvän? Kuinka sähköistyminen tulee vaikuttamaan nyt suunnitelmassa laskettuihin melutasoihin ja CO2-päästöihin?**

4 Taloudellinen näkökulma: varautuminen luonnollistamiseen

Siltä varalta, että hanke ei saa ympäristölupaa, pitää hankkeen rahoittajilta saada vakuus (talletus), jonka turvin jo tehdyt ympäristön muokkaukset voidaan palauttaa niin alkuperäiseen asuun kuin mahdollista.

Ymmärrettävästi pystymetsää ei siellä nähdä kuin vasta kymmenien vuosien kuluttua, mutta maapohja ja mahdollisesti sinne läjitettyjen murske- ja kuona-ainesten poisto ja korvaaminen luonnonmukaisemmalla maapohjalla ja istutuksilla pitää pystyä toteuttamaan.

5 Kannanotto

Tähän mennessä saatujen tietojen perusteella käsityksemme Mäntsälä Aerosta ja sen vaikutuksista on seuraava:

- kielteinen vaikutus sekä ihmisten ja eläinten elinympäristöön
- kielteinen vaikutus maan, veden ja ilmansuojeluun
- myönteinen vaikutus pienen harrastajaryhmän toimintaedellytyksiin
- epäselvä taloudellinen merkitys
- hämärä rahoitusmalli
- riski Mäntsälän kunnan maineelle luontoa arvostavana asuinpaikkana

Näihin syihin vedoten vastustamme tässä vaiheessa hanketta.

Mielipide nro 47

Lähtettäjä:

Lähetetty: perjantai 23. marraskuuta 2018 19.28

Vastaanottaja: ELY Kirjaamo Uusimaa

Aihe: Multimedia Message

Luokat: Ossi; Ympäristö

Vastustan lentokenttää.syyt:koko ajan puhutaan ilmastomuutoksesta eli päästöjä vähennettävä,kiihdytys ajot,huolissani myös pohjavesistä ,nyt toivotetaan että vettä pitää säästää ja mitä sitten jos pohjavedet saastuu,melu tulisi nykyiseen kolminkertaiseksi,entäs ns.kiv ipölyn aiheuttamat haitat,kuka korvaa jos viljelyksistä löytyy sen takia vaarallisia yhdisteitä.Tätä nykyistä toimintaa on tehty pimennossa meiltä Mäntsäläläisiltä.Myös koneiden lasku ja noususuunnat ovat väärin ,ei aina voi mennä tai nousta metsän suunnasta

Mielipide nro 48 (sama kuin mielipide nro 4)

Lähtettäjä:

Lähetetty: lauantai 24. marraskuuta 2018 15.30

Vastaanottaja:

Aihe: Vastalause mäntsälän lentokenttähankkeeseen

Liitteet: IMG_20181124_152922.jpg

Luokat: Ossi; Ympäristö

Mielipide nro 49 (sama kuin mielipide nro 4)

Lähettäjä:

Lähetetty: lauantai 24. marraskuuta 2018 18.23

Vastaanottaja: ELY Kirjaamo Uusimaa

Liitteet: IMG_20181124_180918.jpg

Luokat: Ossi; Ympäristö

Lähetetty Huawei-matkapuhelimestani

Mielipide nro 50

Lähettäjä:

Lähetetty: sunnuntai 25. marraskuuta 2018 10.03

Vastaanottaja: ELY Kirjaamo Uusimaa

Luokat: Ossi; Ympäristö

Hei,

Haluaisin ilmaista huoleni Aero Mäntsälä -rakennushankkeesta. Alueen asukkaat ovat huolestuneita mm. hankkeen vaikutuksista ympäröivään luontoon. Ihmetystä on herättänyt myös se, onko kenttähankkeella kaikki luvat kunnossa.

Toivon, että hanke selvitetään ja sen annetaan jatkua vain asianmukaisten lupien puitteissa, luontoarvot huomioiden.

Ystävällisin terveisin

Mielipide nro 51

Lähettäjä:

Lähetetty: sunnuntai 25. marraskuuta 2018 11.24

Vastaanottaja: ELY Kirjaamo Uusimaa

Aihe: Vastustan

Luokat: Ossi; Ympäristö

>

> vastustan Mäntsälän aero hanketta kokonaisuudessaan ja Vaadin alueen ennallistamista (alueen palauttamista alkuperäiseen asuunsa) puustoineen.

>

> Lähetetty iPhonesta

Mielipide nro 52

Lähettäjä:

Lähetetty: sunnuntai 25. marraskuuta 2018 11.34

Vastaanottaja: ELY Kirjaamo Uusimaa

Aihe: Aero-Mäntsälä -hankkeen vastustus

Luokat: Ossi; Ympäristö

Hei!

Vastustan Mäntsälän aero -hanketta kokonaisuudessaan ja vaadin alueen ennallistamista puustoineen. Perusteena luonnon säilyttäminen, pohjaveden suojeleminen, betoni- ja jätteenpolttokuonan raskasmetallit ja epäpuhtaudet, hankkeen aiheuttamat ilmansaasteet ja meluhaitta alueen eläimistöille ja asukkaille.

Terveisin

Mielipide nro 53

Lähetetty:

Lähetetty: sunnuntai 25. marraskuuta 2018 12.12

Vastaanottaja: ELY Kirjaamo Uusimaa

Luokat: Ossi; Ympäristö

Vastustan hanketta.

Mielipide nro 54

**VASTUSTAN MÄNTSÄLÄN AERO HANKETTA KOKONAISUUDESSAAN
VAADIN ALUEEN ENNALLISTAMISTA ALKUPERÄISEEN ASUUN PUUSTOINEEN**

Vastustan kaikkia Aero Mäntsälä projektin suunnitelma vaihtoehtoja, seuraavilla perusteilla

- ne tuhoavat alueen luonnon ja eläimistön
- pohjavedet vaarassa saastua
- ilmansaasteet ja hienopölyt
- meteli ja meluhaitta eläimille ja ihmisille
- hiilidioksidipäästöt lisääntyvät (vrt eu CO2 päästösopimus ja tavoitteet)
- oman elinkeinon harjoittaminen vaarantuu

Vaadin alueen ennallistamista täysin alkuperäiseen asuunsa puustoineen ja puuistutuksineen – myös kosteikon osalta. Vetoan metsälakiin, jossa sanotaan, että 'on rikos tahallaan vahingoittaa monimuotoisuuden kannalta erityisen tärkeää luonnontilaista elinympäristöä'. Katson, että Natura 2000 vieressä olevan alueen Aluekaavassa hiljaiseksi metsämantereeksi luokiteltu alue, keskellä sijaitsevine kosteikkoineen on ollut ja olisi edelleen erityisen tärkeä luonnon monimuotoisuuden ylläpitäjä.

Lisäksi alue sijaitsee yhdellä vilkkaimmista muuttolintujen reiteistä, vieressä on tunnettu metsojen ja teerien soidinpelto, Finnilän niitty (jota YVAN luontoselvityksessä ei ole edes huomioitu).

Alue toimii myös laajan luonnon eläimistön vilkkaana ylitysalueena (tie 25) koska se mahdollistaa (on ehkä viimeinen) luonto-yhteyden ylläpitäjä keskiseltä uudeltamaalta hämeen korpiin.

Mäntsälässä, __25.. 11.2018

Nimikirjoitus, nimenselvennys

Mielipide nro 55

Lähettäjä:

Lähetetty: sunnuntai 25. marraskuuta 2018 12.31

Vastaanottaja: ELY Kirjaamo Uusimaa

Aihe: Mäntsälän aero hanke

Liitteet: vastalause aero mäntsälä 25.11.2018 ely-keskus.docx

Luokat: Ossi; Ympäristö

Vastustus ja vaatimus ennallistamisesta

Mielipide nro 56

Lähettäjä:

Lähetetty: sunnuntai 25. marraskuuta 2018 16.57

Vastaanottaja: ELY Kirjaamo Uusimaa

Aihe: Mielipide/palaute Mäntsälän lentokenttähankkeesta. Olemme muuttaneet ruuhkasuomesta Hirvihaaraan sen puhtaan ilman, veden ja luonnonkauneuden vuoksi. Rakentaneet talon ja kotimme on täällä. Emme voi hyväksyä lentokenttähanketta kotimme läheisyyteen.

Luokat: Ossi; Ympäristö

Mielipide nro 57

Lähettäjä: Lähetetty: sunnuntai 25. marraskuuta 2018 13.08

Vastaanottaja: ELY Kirjaamo Uusimaa

Aihe: Aero Mäntsälä - vastustan

Luokat: Ossi; Ympäristö

Hei,

Vastustan Mäntsälän aero hanketta kokonaisuudessaan.

Vaadin alueen ennallistamista eli sen palauttamista alkuperäiseen asuunsa puustoineen.

Perusteluna esitän luonnon säilyttämisen ja pohjaveden suojelun.

Lisäksi betoni ja jätteenpolttokuopan raskasmetallit ja epäpuhtaudet vaarantavat luontoa.

Hankkeeseen liittyy ilmansaasteet ja meluhaitat alueen elämille ja asukkaille.

Ystävällisesti

Mielipide nro 58

Lähettäjä:

Lähetetty: sunnuntai 25. marraskuuta 2018 14.13

Vastaanottaja: ELY Kirjaamo Uusimaa

Aihe: Vastustan Mäntsälän aero hanketta kokonaisuudessaan

Luokat: Ossi; Ympäristö

Vastustan Mäntsälän aero hanketta kokonaisuudessaan ja vaadin alueen ennallistamista (alueen palauttamista alkuperäiseen asuunsa) puustoineen.

Perusteena luonnon säilyttäminen ja lisäksi hankkeen aiheuttamat ilmansaasteet ja meluhaitta alueen eläimistöille ja asukkaille.

Mäntsälä on kaunis ja rauhallinen luontoineen. Ilmansaasteet ja ilmaston lämpiäminen on todellinen ongelma myös meille Suomalaisille.

Mahdolliset uudet lentokenttätoiminnot pitää keskittää sellaisille alueille minne ei tarvitse raivata hiiltä sitovaa puustoa.

On myös kohtuutonta tuoda melu- ja saastehaittaa keskelle luontoa asuvien ihmisten ja mm. matkailuyrittäjien riesaksi. Ihmiset ja yrittäjät jotka ovat asettuneet rauhaan

ja luonnon keskelle ovat syystä valinneet luonnon asuinalueekseen. Monet ovat rakentaneet tulevaisuutensa luonnon keskelle ajatellen jälkikasvuun ja

yrittäjämahdollisuuksiaan ja nyt tämä hanke on pilaamassa monien ihmisten suunnitelmat.

On mahdollista että toteutuessaan monien paikallisten yritysten liiketoiminta lakkaa ja myös asunnot muuttuvat arvottomiksi.

Yt,

Mielipide nro 59

Lähtöajaksi:

Lähetetty: sunnuntai 25. marraskuuta 2018 16.30

Vastaanottaja: ELY Kirjaamo Uusimaa

Aihe: Mäntsälä Aero -lentokenttäYVA/Tuomas Autere

Luokat: Ossi; Ympäristö

Mielipide Mäntsälään suunnitellusta kenttähankeesta

Pöyristyttää tällainen hanke näinä ilmastonmuutos- ja monimuotoisuuskatoaikoina. Ihan tarpeeksi on elinkeino- ja asumistoimintaa, joka hävittää olemassa olevaa luontoa ja monimuotoisuutta. Harrastustoiminta ei saa sitä tehdä, ainakaan tässä mittakaavassa ja neitseelliselle alueelle.

Alue on merkitty maakuntakaavassa tärkeäksi viheryhteyskohteeksi, eikö se merkitse mitään?

Etelä-Suomessa ei ole tarpeeksi kunnollisia metsiä, ja tässä häiritäisiin yhtä perusteellisesti. Myös viereinen naturakohde kärsisi huomattavasti.

Käsittämätöntä on, että sinne voi jo nyt ajaa jätettä ilman mitään lupia. Ja vaikka luvan saisikin, mitä suunnitellut valtavat täytöt tulevat merkitsemään alueen liikenteelle, asujamistolle, pohja- ja pintavesille, luonnolle – vuosikausiksi?

Myös tulevan kentän vaikutukset ovat valtavat koko Ohkolan kylän alueelle ja laajemminkin liikenne-, melu- ja saastehaittoineen. Missään nimessä ei ainakaan saisi antaa lupaa millekään kiihdytysajoradalle, toiminnalle, jossa ei ole järjen hiventä, ja josta tuleva melu on sietämätöntä. 25-tie ei myöskään tarvitse mitään kahvila- tms. paikkaa, niitä on tien varrella aivan tarpeeksi.

Tulevat hyödyt kentästä ja ennen kaikkea sen maankaatopaikkaominaisuudesta tulevat vain pienen joukon hyödyksi ja iloksi, jotka eivät joudu kärsimään haittoja lainkaan. Kunnan ei ole hyvä profiloitua tällaisen saastuttavan ja meluavan harrastustoiminnan suosijana, vaan päinvastoin.

Jos tällaiselle nyt annetaan lupa, mitä voin sanoa lapsenlapsilleni, kun he kysyvät, että miten voititte tehdä tällaista silloin kuin oli vielä jotain tehtävissä ilmastonmuutokselle.

Toivon ja uskon, että kaikki vastaavanlainen toiminta tullaan vielä kieltämään lailla tulevaisuudessa.

terveisin

Mielipide nro 60 (neljä nimeä)

Lähtettäjä:

Lähetetty: sunnuntai 25. marraskuuta 2018 16.52

Vastaanottaja: ELY Kirjaamo Uusimaa

Aihe: YVA- lausunto Mäntsälä Aero

Luokat: Ossi; Ympäristö

YVA- selostuksessa on kiinnitettävä erityishuomiota seuraaviin seikkoihin:

1. Melu ja sen kulkeutuminen

- konserttien ja kiihdytysajojen meluvaikutukset on tutkittava. (Vrt. Iitin rakennuslautakunnan kritiikkiä radasta tehtyä ymp.vaiikutusten meluarviointia kohtaan 5.6.2014)

Kuuden kilometrin päästä Kaidanpään (Hyvinkää) ampumaradalta kuuluu meille pauke. Samoin tieltä numero 25, joka on yhtä kaukana kuin suunniteltu lentokenttä n 1.7 km, kuuluu liikenteen ääni, enemmän tai vähemmän riippuen säästä, tuulen suunnasta ja puuston merkityksestä.

Hankearvioinnin ilmoittamat melurajat ovat täysin teoreettisia eikä niissä ole otettu huomioon tuulta ja ilmanalaa. Tämän vuoksi tähän tulee kiinnittää tarkempi huomio.

Selostuksessa on lisättävä meluvyöhyke 50-55db, jota siinä ei nyt ole.

-tällä hetkellä talomme yli kohti suunniteltua lentokenttää lentää matkustajakoneita

laskeutuessaan Hki- Vantaan kentälle. Saattavat myös lennellä ilmatilassa

odotellessaan laskeutumislupaa. Matkustajakoneiden ääni on matalataajuista ja häiritsemätöntä verrattuna pienkoneiden ja helikoptereiden aiheuttamaan meluun.

- tulisi selvittää myös mahdollisen rakennusaikaisen melun määrä.

2. Maaperä ja vesistö

- maaperässä ja vesistöissä pitäisi tehdä alkumittaukset ennen murskeen tuomista alueelle.

Valitettavasti sinne on jo tuotu maa-aineksia.

3.Hankeessa esitelty 0-vaihtoehto EI OLE 0- vaihtoehto vaan pelto! Pelkkä saven tuominen alueelle ei tee peltoa eikä metsää.

Ei myöskään rakennusjätteen ja kuona-ainesten tuominen ja niiden peittäminen maahan.

Tämän vuoksi tulee selvittää, miten alue palautetaan entiselleen. Miten sinne jo nyt ajatut murskeet ym. materiaalit, jotka eivät palvele alueen ennallistamista, tulisi hoitaa pois asianmukaisesti.

4.Selostuksessa tulee paremmin ottaa huomioon, että hankealue rikkoo yhtenäisen, laajan ja ekologisesti merkittävän metsäalueen.

Lisäksi alue on Natura-alueen vieressä.

Emme ole estämässä kotikylämme loistavaa elinvoimaisuutta, vaan päinvastoin, olemme

maailmanlaajuisestikin ajateltuna viemässä kotikyläämme kohti ekologista ja

kestävän kehityksen ajatusta. Kohti sitä asiaa, mistä valtioiden päämiehetkin keskustelevat.

Haluamme olla osa resurssitehokasta yhteiskuntaa, jossa otetaan huomioon

mm. luonnon monimuotoisuus, maaperän ja vesistöjen hyvinvointi ja puhdas ilma sekä ihmisten viihtyvyys.

Haluamme, että lapsemmekin saavat elää puhtaassa luonnossa, nauttia puhtaasta vedestä sekä kuunnella lintujen laulua ja seurata luonnon elämää.

Tämän kaiken edelläolevan perusteella **VASTUSTAMME** Aero Mäntsälä- hanketta.

Hirvihaara 25.11.2018

Ystävällisin terveisin

Mielipide nro 61

Lähettäjä:

Lähetetty: sunnuntai 25. marraskuuta 2018 16.57

Vastaanottaja: ELY Kirjaamo Uusimaa

Aihe: Mielipide/palaute Mäntsälän lentokenttähankkeesta. Olemme muuttaneet ruuhkasuomesta Hirvihaaraan sen puhtaan ilman, veden ja luonnonkauneuden vuoksi. Rakentaneet talon ja kotimme on täällä. Emme voi hyväksyä lentokenttähanketta kotimme läheisyyteen.

Luokat: Ossi; Ympäristö

Mielipide nro 62

Lähettäjä:

Lähetetty: sunnuntai 25. marraskuuta 2018 17.00

Vastaanottaja: ELY Kirjaamo Uusimaa

Aihe: Mäntsälä Aero -lentokenttäYVA/Tuomas Autere

Luokat: Ossi; Ympäristö

Mielipide Mäntsälään suunnitellusta kenttähankkeesta

Pöyristyttää tällainen hanke näinä ilmastonmuutos- ja monimuotoisuuskatoaikoina. Ihan tarpeeksi on elinkeino- ja asumistoimintaa, joka hävittää olemassa olevaa luontoa ja monimuotoisuutta. Harrastustoiminta ei saa sitä tehdä, ainakaan tässä mittakaavassa ja neitseelliselle alueelle. Alue on merkitty maakuntakaavassa tärkeäksi viheryhteyskohteeksi, eikä se merkitse mitään? Etelä-Suomessa ei ole tarpeeksi kunnollisia metsiä, ja tässä häiritäisiin yhtä perusteellisesti. Myös viereinen naturakohde kärsisi huomattavasti.

Käsittämätöntä on, että sinne voi jo nyt ajaa jätettä ilman mitään lupia. Ja vaikka luvan saisikin, mitä suunnitellut valtavat täytöt tulevat merkitsemään alueen liikenteelle, asujamistolle, pohja- ja pintavesille, luonnolle – vuosikausiksi?

Myös tulevan kentän vaikutukset ovat valtavat koko Ohkolan kylän alueelle ja laajemminkin liikenne-, melu- ja saastehaittoineen. Missään nimessä ei ainakaan saisi antaa lupaa millekään kiihdytysajoradalle, toiminnalle, jossa ei ole järjen hiventä, ja josta tuleva melu on sietämätöntä. 25-tie ei myöskään tarvitse mitään kahvila- tms. paikkaa, niitä on tien varrella aivan tarpeeksi. Tulevat hyödyt kentästä ja ennen kaikkea sen maankaatopaikkaominaisuudesta tulevat vain pienen joukon hyödyksi ja iloksi, jotka eivät joudu kärsimään haittoja lainkaan. Kunnan ei ole hyvä profiloitua tällaisen saastuttavan ja meluavan harrastustoiminnan suosijana, vaan päinvastoin. Jos tällaiselle nyt annetaan lupa, mitä voin sanoa lapsenlapsilleni, kun he kysyvät, että miten voitte tehdä tällaista silloin kuin oli vielä jotain tehtävissä ilmastonmuutokselle. Toivon ja uskon, että kaikki vastaavanlainen toiminta tullaan vielä kieltämään lailla tulevaisuudessa.

terveisin

Mielipide nro 63

Lähettäjä:

Lähetetty: sunnuntai 25. marraskuuta 2018 17.32

Vastaanottaja: ELY Kirjaamo Uusimaa

Aihe: Mäntsälän aeroalue

Luokat: Ossi; Ympäristö

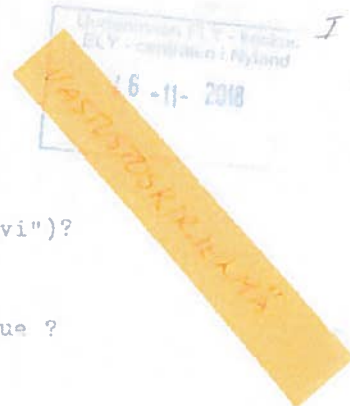
Vastustan hanketta kokonaisuudessaan.

Mielipide nro 64

Näiltä seuduilta

Mikä on Keravanjärvi ?
Mikä on Kalalampi ?
Mikä on Tervalampi ?
Mikä Laitilanjärvi (Sykärijärvi-"Ilvesjärvi")?
Mikä on Riitasuo ?
Mikä Mustametsä ?
Mikä Kakarlampi ?
Mikä on Lakeasuon-Kivilammensuon Natura-alue ?
Mikä Haukilampi ?
Mikä Kivilampi ?
Mikä Pahalampi ?
Mikä Mastosuo ?
Mikä on Tynnyrlampi ?
Mikä Pitkästenjärvi eli Pitkänen ?
Mikä Karlaminkallio ?
Mikä kokonaisuudessaan koko Etelä-Suomen suurin Erämaa-alue ?

Katso karttaa ja kuvittele edes jokaista näkymää mielessäsi.
Muinaisina aikoina sen ajan ihmisille kaikki alueet olivat
itsestään selvää riista- ja marjastusmaata elämisen ehtona.
Kaikista edellä kirjoittamistani alueista heillä oli varma
vaisto ja tietoisuus tajunnassaan. Johan Ernst Hemmilä toi
metsätarkkailtaan lapsilleen "rypäleitä pyhäältä maalta"
Vähitellen kerättiin hyödyksi karjalle soilta järviheinärehua
ja turvepehku-rahkasammalpaakkuja kuivikkeeksi.
Alettiin ojittaa soita ja kuivattaa lampia hyötykäyttöön.
Ajatus muuttui peräti metsän kasvatukseen suoalueilla, avuksi
tuli luonnonsuojelu kuvioihin ja marjat sekä riista- eli liha-
ruoka haettiin kaupasta. Kaikilla heräsi luonnon arvostus
sinällään. Onhan näillä main nuo kaksi luonnonsuojelualuetta:
Mustametsä ja Kivilammensuon Natura-alue säilytettävänä ja muu-
tenkin erämaa-arvostus rikkaine havaintoineen suuressa nousussa.
Lintuparvet saavat rauhassa palata pesimä- ja laskeutumispai-
koilleen; matkan jatkamiseen kaukaisemmille seuduilleen. Ei tar-
vita räminäkonsertteja, ei saasteita. Täällä on raikas ilma
ja lintujen kevätkonsertit eniten haluaville sammalmättäillä.
Laajat täkäläiset luontoalueet ovat kulttuuriperitöä tuleville
polville. Täälläpäin Aleksis Kivi kansalliskirjailijamme samoil-
polkuja Sykärin "Ilvesjärvelle" Jukolan poikien maisemiin.



Paljon kirjallista aineistoa on kirjojen muodossa, lukuisina kuvakertomuksina ja vidvoina on jo säilytettynä sekä maisema- maalauksina Kivilammin seuduilta.

Liitän tähän oheen kirjoituksen isäni Lepo Hemmilän (1895-1980) kirjasta 2002 vuodelta: Todistaja

Kun olin vielä nuori poika
kertoili minulle isäni ennen
siitä on aikaa kulunut jo
monien vuosien mennen,
että jossakin hyvin kauka tuolla
takana suurien mäkien
ja synkkien korpien tuolla puolla
on pieni kaunis Kivilampi
kätkössä metsien takaa,
kertomusta tätä jutellessa
oli hän hyvin vakaa.
-Kun kasvat poika suuremmaks
ja menet joskus sinne
näet silmäkantamattomiin soita
ne kesällä ovat täynnään muuraimia
ja syksyisin karpaloita,
siellä näet mitenkä kurjet
niillä herkutellen syövät
ja kuinka lammen rantamalla
metsän kruunupäät janoisina juovat
siellä rantamaisemilla
kuulet äänen huuhkajan
kuinka julmasti se huhuu
kuulet myöskin metsäkänän
kun se metsäpajikossa puhuu
siellä sinä kuulet ääniä
joita ihminen kertoa ei voi
ja jos viivyyt aamuyöhön
silloin sadat äänet siellä soi,
näin kuulee vain ja näkee
tosi erämies ainoastaan
ja vaikka kauemminkin matkaillet
niin aivan harvoin siellä päin
joutuu ketään sinua vastaan-
Näin kertoi minulle isäni ennen
vaan siitä on aikaa kulunut jo
monien vuosien mennen.
Niin kuluivat vuodet
ja suuntasin retkeni tänne
levon lehvästössäs sain
jouduin todistajaksi isäni kertomalle

On seudut Kivilammin paratiisi
ilmojen kaukomatkaajain,
nyt omin silmin nään
mitenkä vasilinnut soutaa laineilla
ja kasvistos turvaan hukkuu
näen kruunupäiden juovan rannoilla
ja miten piisamat sylissäsi nukkuu
nyt kuulin ensikerran
äänen yölinnun huuhkajan
mitenkä julmasti se huhui
kuulin myöskin metsäkänän

kuinka se rantapajikossa minulle puhui.
en kaikkea voikkaan kertoa
mitä tällä matkallani näin
mutta rikkaampana täältä lähden
kun astellessani tänne päin.

Niinkuin kaikki vanhenemme,
niin soistut sinäkin umpeen
ennen leikkivät laineet rannoillas
ja kasvatit valkolumpeen
ennen leikkivät laineet rannoillas
särkyen rantakiviin
murheisen luo katseen kulkija
nyt rantoihis sammaltuviin
maan maisemas ovat kauniit sittenkin
minä niitä rakastan ain
myös mieleni hyvä on
että isäni kertomalle
todistajana olla sain.

Kirjoitettuna Kivilammilla
eväspaperiin, joka oli säi-
lytettynä tuohirulassa ti-
kan pihtikolossa toista-
kymmentä vuotta.

Vastustan kaikin hengenvoimin näille main suunnitellun
lentokentän rakentamista millään muodoin.

Ohkolan Ulriksnäsissä, 20.11.2018 /

Lähtettäjä:**Lähetetty:** sunnuntai 25. marraskuuta 2018 17.45**Vastaanottaja:** ELY Kirjaamo Uusimaa**Aihe:** Vetoamus Mäntsälän Aero Hanketta vastaan**Luokat:** Ossi; Ympäristö

Hei,

vastustan AeroMäntsälä hanketta Hirvihaarassa. Olen huolissani pohjavesien pilaantumisesta, mustijoen saastumisesta ja jätemaiden, betoni- ja tiilimurskasta irtoavien myrkkujen valumisesta pohjavesiin, kaivoihin, jokeen ja itämereen. Vastustan kiihdytysautoista, konserteista ja helikoptereista tulevaa merkittävää meluhaittaa sekä betonimurskauksen melua ja pölyhaittaa. Hanke tulee lopettaa ja pysäyttää välittömästi. Em. Haitat koskevat sekä alueen asukkaita, eläimistöä ja hyötyeläinten kasvatusta (karjatilat, hevostilat, koirat, kana- ja kalkkunakasvatus sekä lammis- ja vuohitilat sekä muu pieneläinkasvatus esim. kaninkasvatus)

Ystävällisin terveisin

Mielipide nro 66**Lähtettäjä:****Lähetetty:** sunnuntai 25. marraskuuta 2018 17.54**Vastaanottaja:** ELY Kirjaamo Uusimaa**Aihe:** Vastalause Aero**Luokat:** Ossi; Ympäristö

Vastustan Mäntsälän Aero hanketta kokonaisuudessaan ja VAADIN alueen ennallistamista (alueen palauttamista alkuperäiseen asuunsa) puustoineen.

Perusteena on laajan yhtenäisen metsäalueen säilyttäminen, tärkeän viheryhteyden säilyttäminen, pohjaveden ja kaivovesien suojeleminen. (Alueen asukkailla on pelkästään omat kaivot käytössä). Betoni, rakennusjätteet ja jätteenpolttokuonan raskasmetallit ja epäpuhtaudet valuvat pohjavesiin ja hulevetenä Mustijokeen.

Aero hanke aiheuttaa myös ilmansaasteita ja merkittävää meluhaittaa alueen asukkaille ja eläimistölle. Suuret lintuparvet pysähtyvät alueen pelloille. (Mm. Tänä syksynä laskin talomme viereisellä pellolla olleen joutsenten muuttoparven. Parvessa oli yli 75 yksilöä). Lisäksi hanke laskee kiinteistöjen arvoja ja myyntiajat pitenee - kukaan ei halua asua järkyttävän melun keskellä. Ostimme talomme 5 vuotta sitten juuri maaseudun rauhan ja luonnon puhtauden vuoksi.

Nyt on aika päättää Suomen suunta - vaalimmeko ainutlaatuisista luonnon puhtautta vai menemmekö muun maailman mukana tuhoten luontomme vain rahan vuoksi? Voimme olla Kunta, johon asukkaita muuttaa luonnon puhtauden ja rauhan perässä. Tuhoamisen tie on jo nähty. Luemme niistä joka päivä uutisissa.

Terveisin

Mielipide nro 67**Lähtettäjä:****Lähetetty:** sunnuntai 25. marraskuuta 2018 17.58**Vastaanottaja:** ELY Kirjaamo Uusimaa**Aihe:** Aerpo hanke Mäntsälä**Luokat:** Ossi; Ympäristö

Vastustan Aero hanketta Mäntsälään ja vaadin alueen kunnostamista

Samalta lähettäjältä:

Lähettäjä:

Lähetetty: sunnuntai 25. marraskuuta 2018 17.58

Vastaanottaja: ELY Kirjaamo Uusimaa

Luokat: Ossi; Ympäristö

Vastustan Aero hanketta Mäntsälään ..alue rauhasm

Mielipide nro 68

Lähettäjä:

Lähetetty: sunnuntai 25. marraskuuta 2018 17.59

Vastaanottaja: ELY Kirjaamo Uusimaa

Aihe: Mäntsälän Aero hankkeen vastustaminen

Luokat: Ossi; Ympäristö

vastustan Mäntsälän Aero hanketta kokonaisuudessaan ja Vaadin alueen ennallistamista (alueen palauttamista alkuperäiseen asuunsa) puustoineen. Perusteena luonnon säilyttäminen , pohjaveden suojelu. Betoni ja jätteenpolttokuonan raskasmetallit ja epäpuhtaudet. Hankkeen aiheuttamat ilmansaasteet ja meluhaitta alueen eläimistöille ja asukkaille.

Lähetetty iPhonesta

Mielipide nro 69

Lähettäjä:

Lähetetty: sunnuntai 25. marraskuuta 2018 18.09

Vastaanottaja: ELY Kirjaamo Uusimaa

Aihe: Vastalause Aero Mäntsälä

Luokat: Ossi; Ympäristö

Vastustan Mäntsälän Aero hanketta kokonaisuudessaan ja vaadin alueen ennallistamista (alueen palauttamista alkuperäiseen asuunsa) puustoineen. Perusteena luonnon säilyttäminen , pohjaveden suojelu. Betoni ja jätteenpolttokuonan raskasmetallit ja epäpuhtaudet. Hankkeen aiheuttamat ilmansaasteet ja meluhaitta alueen eläimistöille ja asukkaille.

Ystävällisin terveisin

lapsuudenkoti Hirvihaara

Mielipide nro 70

Lähettäjä:

Lähetetty: sunnuntai 25. marraskuuta 2018 18.14

Vastaanottaja: ELY Kirjaamo Uusimaa

Aihe: Hirvihaaran lentokenttä asiaa

Liitteet: DC-252168.pdf

Luokat: Ossi; Ympäristö

Hei!

Vastustan Hirvihaaran lentokenttää!

VASTALAUSE Mäntsälän lentokenttähankeeseen

Vastustan Mäntsälän AERO-lentokentän, kiihdytysradan ja tapahtumakentän rakentamista mm. seuraavien perusteella:

VAIKUTUKSET IHMISTEN ELINOLTOIHIN JA VIHITYVYYTEEN:

- **melu** (esim. 160dB Pro ajokiihdytysauto vrt. Hornet 130 dB)
- maaseudun rauhan ja kotirauhan rikkoutuminen
- raskaan liikenteen lisääntyminen
- yöhelikopterilentot
- ulkolimakonsertit
- lähiseudun kotien ja loma-asuntojen lita- ja viikonloppurauha

VAIKUTUKSET PINTA- JA POIJAVESIHIN

- huoli valuma-alueiden kotitalouksien kaivovesien laadun heikkenemisestä (valuma-alueella ei ole kunnallistekniikkaa, vaan pora- ja pinta-alueita)
- Mustijoen saastuminen ja happamoituminen (käynnissä palautusohjelma)

VAIKUTUKSET KASVILISUUTEEN, ELIÖIHIN JA LUONTOKOHTESIIN

- alue sijaitsee keskellä metsä-suo-erämaa-alueita rikkoon laajan yhtenäisen ja rakentamattoman metsäalueen (MLY-alue), joka on määritelty suureksi yhtenäiseksi Ridasjärven-Hirvihaaran metsäantoreeksi
- tyypinen alue on sekä Hyvinkään, että Mäntsälän meluselvityksissä kartoitettu hiljaisuusalueita
- sijainti Natura-alueen rajalla
- keskellä merkittävää viheryhteyttä, laajan yhtenäisen metsäalueen säilyminen on tärkeää eläinten vaellusreittien ja ekologisen verkoston kannalta
- hankkeesta aiheutuu luonnonsuojelun tavoitteiden saavuttamista
- vaikutukset eläimistöön: uhanalaisen viitasarvimakon, liito-oravan ja direktiivilajiin suojelutuksessa olevan leijonaverkkoperhoson, alueen lepakkokolonioitteen häviäminen
- alueella Suomen eteläisin maakotkan revääri
- lintuparvien kevät- ja syysmuutot; kenties 500-1000m etäisyydellä olevat pellot toimivat vääliäsku- ja levähdyspaikkoina **luhansilla** linnuille (mm. hanhia, joutsenia sekä muita muuttolintujaparviä) keväisin ja syksyisin

Mäntsälässä, _____ 11.2018

Nimikirjoitus, nimenselvennys

Lähetä (skannaten, kuvana, sähköpostin liitteinä):

kirjaamo.uusimaa@ely-keskus.fi

Kuntakehityslautakunnan pj
kassari.lyrki@eliasnet.fi
Kunnanvaltuuston pj
hela.ravolainen.rjns@mantala.fi

Mielipide nro 71 (sama kuin mielipide nro 4, allekirjoittajia 257+ henkilöä + 30 yksilövastausta)

Lähtetty:

Lähetetty: sunnuntai 25. marraskuuta 2018 18.37

Vastaanottaja: ELY Kirjaamo Uusimaa

Kopio:

Aihe: Viite: Mäntsälä Aero -lentokenttäYVA/Tuomas Autere

Liitteet: Adressit kaikki.pdf; Vastalauseet kaikki pienempi.pdf

Luokat: Ossi; Ympäristö

Hyvä vastaanottaja,

Vastustamme kaikkia suunnitelmia Mäntsälä AERO -lentokentän osalta. Ainoastaan tämän entisen metsäkaistaleen muuttaminen pelloksi tai ennallistaminen ovat vaihtoehtoja, joita voimme ajatella toteutettaviksi.

Suunnittelun lentokentän kaikki vaihtoehdot ovat haitallisia lähialueen eliöstölle ja ihmisille, mm. johtuen valtavasta määrästä suunniteltua maahan upotettavaa betonijätettä, joka noissa määrissä on huomattava ympäristömyrkkylähde. Tämä määrä ympäristömyrkyä tulisi pilaamaan pohjavedet sekä hulevedet, joita vedenottamoiden kautta virtaa myös muualle Mäntsälään talous-(juoma-)-vedeksi. Lisäksi sijainti keskellä laajaa viheraluetta tuottaisi korjaamatonta vauriota luonnolle, eläimille, tuotantoeläimille, jne. Lentokoneiden, helikoptereiden, autokisojen,

kiihdytysajoneuvokisojen sekä ulkoilmakonserttien sijoittaminen keskelle erämaa-aluetta on huono vitsi, joka pitäisi hylätä mahdollisimman pian.
Pyydän tutustumaan tarkemmin liitteissä oleviin nimiin sekä perusteisiin, millä perusteilla ihmiset ovat laittaneet nimiä adresseihin (257 nimeä) sekä yksilövastalauseisiin (30 vastalauseita).

Mielipide nro 72

Lähettäjä:

Lähetetty: sunnuntai 25. marraskuuta 2018 19.22

Vastaanottaja: ELY Kirjaamo Uusimaa

Aihe: Multimediaviesti numerosta

Luokat: Ossi; Ympäristö

Vastustan Aero/,Mäntsälän hanketta Hirvihaarassa.

Mielipide nro 73

Lähettäjä:

Lähetetty: sunnuntai 25. marraskuuta 2018 19.30

Vastaanottaja: ELY Kirjaamo Uusimaa

Luokat: Ossi; Ympäristö

Vastustan AeroMäntsälä hanketta Hirvihaarassa. Olen huolissani pohjavesien pilaantumisesta, mustijoen saastumisesta ja jätemaiden, betoni - ja tiilimurskasta irtoavien myrkkujen valumisesta pohjavesiin, kaivoihin, jokeen ja itämereen. Vastustan kiihdytysautoista, konserteista ja helikoptereista tulevaa merkittävää meluhaittaa sekä betonimurskauksen melua ja pölyhaittaa. Hanke tulee lopettaa ja pysäyttää välittömästi. Em. Haitat koskevat sekä alueen asukkaita, eläimistöä ja hyötyeläinten kasvatusta (karjatilat, hevostilat, koirat, kana- ja kalkkunakasvatus sekä lammis- ja vuohitilat sekä muu pieneläinkasvatus esim. kaninkasvatus)
tv.

Mielipide nro 74

Lähettäjä:

Lähetetty: sunnuntai 25. marraskuuta 2018 20.05

Vastaanottaja: ELY Kirjaamo Uusimaa

Aihe: Aero hanke vastustus.

Luokat: Ossi; Ympäristö

Vastustan Mäntsälän Aero hanketta kokonaisuudessaan. Vaadin alueen ennallistamista.

Mielipide nro 75 (kaksi nimeä)

Mielipide / Gles Oy:n Mäntsälä Aero -lentokenttä, Mäntsälä 20.10.2018

Mäntsälä Aero -lentokenttäYVA/Tuomas Autere

Hankkeen tarkoituksena on toteuttaa uusi yleisilmailun lentokenttä erityisesti pääkaupunkiseudun tarpeita varten. Lentokenttä sijaitsee Mäntsälässä valtatie 25 vieressä lähellä pääkaupunkiseutua. Hankealueen pinta-ala on 49 hehtaaria.

Alue, jolle Gles Oy on hanketta toteuttamassa, on keskellä yhtenäistä suurta metsäaluetta. Alue sijaitsee aivan Mustametsän Natura 2000-alueen vieressä siihen rajoittuen. Hankealueen lähistöllä on myös Kivilamminsuon ja Pitkästenjärvien Natura-alueet. Nyt hankealueelta metsää on jo tuhottu hehtaareittain. Myös maansiirtotöitä on alueella tehty niin että peruskallio on tullut näkyviin. Kaikella tällä on jo nyt ollut vaikutusta ympäröivän alueen eläimiin.

Mustametsän Natura 2000 alue, joka sijaitsee hankealueen rajanaapurissa

Lainaukset Uudenmaan ympäristökeskuksen Natura-alueiden tietolomakkeesta:

'Alue on eteläsuomalaisittain poikkeuksellisen luonnontilainen kuusimetsä. Alueella on pienuudestaan huolimatta edustava vanhojen metsien lintulajisto, mm. lintudirektiivin liitteen I lajeista viirupöllö. Mustametsän alueella on aivan poikkeuksellisen rikas lahopuusta riippuvainen hyönteislajisto (esim. punahärön toinen tunnettu esiintymä maassamme). Alueella on myös runsaasti uhanalaisia kääpiä.

Alue kuuluu vanhojen metsien suojeluohjelmaan.

Lintudirektiivin lajeja mm. helmipöllö, pohjantikka ja pikkusieppo.'

Kivilamminsuon – Pitkästenjärvet Natura 2000 –alueet, jotka sijaitsevat hankealueen välittömässä läheisyydessä

Lainaukset Uudenmaan ympäristökeskuksen Natura-alueiden tietolomakkeesta:

'Alueen suot ovat huomattavan luonnontilaisia ja Kivilamminsuon varsin laajakin näin luonnontilaiseksi suoksi. Alue sisältää myös pienialaiset luonnonmetsät, joiden arvoa lisää niiden kuuluminen luonnontilaisten soiden yhteyteen. Lintudirektiivin lajeista alueella pesivät harmaapäätikka, metso, kehrääjä ja todennäköisesti myös ampuhaukka. Alueella esiintyvät myös kurki, viirupöllö, varpuspöllö ja palokärki.

Lintudirektiivin lajeja mm. ampuhaukka, harmaapäätikka, kehrääjä, metso, x uhanalainen laji'

Viittauksia maakuntakaavan

Alueella, joka sijaitsee vt25 pohjoispuolella suunnitellun lentokenttähankkeen kohdalla ja vt25 pohjois- ja eteläpuolen välissä on maakuntakaavassa merkintä viheryhteystarpeesta. Sen suunnittelumääräyksessä kerrotaan: 'Yksityiskohtaisemmassa suunnittelussa on huolehdittava siitä, että merkinnällä osoitettu yhteys säilyy tai toteutuu tavalla, joka turvaa virkistys- ja ulkoilumahdollisuudet, alueen maisema-arvot, arvokkaiden luontokohteiden

säilymisen sekä lajiston liikkumismahdollisuudet.

Viheryhteyden mitoituksessa on kiinnitettävä huomiota yhteyden merkitykseen ekologisen verkoston osana sekä seudullisten ja paikallisten virkistystarpeiden yhteensovittamiseen siten, että olemassa olevat virkistykseen varatut tai siihen soveltuvat rakentamattomat alueet varataan yksityiskohtaisemmassa kaavoituksessa mahdollisuuksien mukaan virkistyskäyttöön.'

Mustametsän Natura 2000 -alueesta kerrotaan maakuntakaavan suunnittelumääräyksessä seuraavaa: 'Suojelualueiksi osoitetuille alueille ei saa suunnitella toimenpiteitä, jotka vaarantavat tai heikentävät niitä luonto- ja ympäristöarvoja, joiden perusteella alueesta on muodostettu luonnonsuojelualue tai tavoitteena on perustaa siitä sellainen. Alueen yksityiskohtaisemmassa suunnittelussa on osoitettava maakuntakaavakartalle merkittyjen ulkoilureittien jatkuvuus.'

Vt25 pohjoispuolen alueesta, joka sijaitsee osittain hankealueella kerrotaan maakuntakaavassa seuraavaa: 'Metsätalousvaltainen alue, joka on laaja, yhtenäinen ja ekologisen verkoston kannalta merkittävä. Merkinnän kuvaus: Merkinnällä osoitetaan pääasiassa metsätalouskäytössä olevia, pinta-alaltaan laajoja ja yhtenäisiä metsäalueita, jotka ovat maakunnan ekologisen verkoston kannalta merkittäviä.

Suunnittelumääräys: Alueen suunnittelussa on turvattava metsätalouden ja muiden maaseutuelinkeinojen toiminta- ja kehittämisedellytykset. Alueen säilyminen yhtenäisenä on turvattava välttämällä alueen pirstomista muulla maankäytöllä siten, että syntyy alueen kokoon nähden vaikutuksiltaan laaja-alaisia, pysyviä tai pitkäkestoisia liikkumisesteitä. MLY-alueelle voidaan yksityiskohtaisemmassa suunnittelussa osoittaa vaikutusten arvioinnin perusteella yhdyskuntarakenteen eheyttämisen kannalta tarpeellisia paikallisia väyliä ja yhdyskuntateknisen huollon laitteita ja rakenteita. Välttämättömien väylien suunnittelussa on turvattava ekologisten yhteyksien mahdollisimman esteetön ja turvallinen jatkuminen.'

Vt2 eteläpuolella sijaitsee samanlainen MLY-alue.

Vt24-tieosuus hankealueen kohdalla kerrotaan seuraavaa: 'Merkintään liittyy MRL 33 §:n 1. momentin nojalla rakentamisrajoitus. Suunnittelumääräys: Maakuntakaavakartalle merkitty tieyhteys voidaan yksityiskohtaisemmassa suunnittelussa esittää riittävin perustein teknisesti tai toiminnallisesti alemmanluokkaisena.

Tiensuunnittelussa on otettava huomioon seudulliset ulkoilu-, virkistys- ja viheryhteystarpeet, luonnonsuojelu, kulttuuriympäristö, maisema, pohja- ja pintavesien suojelu sekä lajiston liikkuminen.

Tien, väylän tai liittymän suunnittelussa on huolehdittava siitä, että se ei yksistään tai tarkasteltuna yhdessä muiden hankkeiden ja suunnitelmien kanssa aiheuta liikenneväylään rajoittuvalla tai sen läheisyydessä sijaitsevalla Natura 2000 -verkostoon kuuluvalla tai valtioneuvoston verkostoon ehdottamalla alueella sellaisia melu- tai muita häiriöitä, jotka merkittävästi heikentävät alueen niitä luonnonarvoja, joiden suojelemiseksi alue on sisällytetty tai on tarkoitus sisällyttää Natura 2000 -verkostoon.'

Havaintoja alueelta

Oman havaintoni mukaan alueella on runsaasti metsäkanalintuja mm. teeriä, pyitä ja ukkometso. Hankealueen itäpuolella sijaitseva pelto, Suurtenmäenniitty, on ollut teerien soidinaluetta. Pellolla on ollut jopa kymmeniä teeriä. Viime keväänä maansiirtotöiden ja

puunkaadon alettua teeriä ei ole nähty. Läheisellä Kivilamminsuolla on myös teerien soidinpaiikka. Maakotka on tuttu näky alueella ja siitä löytyy kuvamateriaalia. Hankealueen pohjoispuolella sijaitsee myös viirupöllön reviiri. Kivilamminsuon on muuttolintujen, mm. suurien hanhiparviin, levähdyspaikka. Siellä pesii joutsen, kurkipari ja sieltä löytyy myös kalasääsken pesä. Hankealueen läheisyydessä on tavattu kirjovertokoperhosta ja tästä löytyy kuvamateriaalia viime kesältä.

Hankesuunnitelmassa lentokoneiden lentoreitit on suunniteltu kulkemaan juuri metsäalueiden yli. Ja tässä kohtaa koneet lentäisivät matalalla. Matalalla lentävät koneet olisivat aivan varmasti haitaksi alueen eläimille, erityisesti linnuille. Lentokoneiden ja helikopterien negatiivisista visuaalisesta vaikutuksesta lintuihin on olemassa tutkimuksia, mm. Kempf, N. & O. Hüppop. 1998, Tutkimuksissa kerrotaan myös miten lentokoneiden melu vaikuttaa lintuihin haitallisesti, mm. Burger 1998, Reijnen ja Foppen 2006 ja S.A. Zollinger, B. Heidinger & H. Brumm 2018.

Melu on häiriötekijä paitsi lähiseudun asukkaille ja linnuille niin myös muille eläimille. Tästä seuraa se, että alueen eläinten elinpiiri pienenee ja esimerkiksi lintujen pesintä häiriintyy.

Muita haitallisia ympäristövaikutuksia

Alueen maarakentamisessa on suunniteltu hyödynnettäväksi hankealueelta louhittavaa maa-ainesta sekä purkutyömailla muodostuvaa kierrätysbetonia ja -tiiltä, pääkaupunkiseudun jätteenpolttolaitoksessa muodostuvaa kuonaa. Lisäksi käytettäisiin betonimursketta ja -louetta valtavia määriä.

Tästä on varmasti ikäviä ympäristövaikutuksia alueen vesistöön ja lähiasukkaiden kaivovesille. Lopulta betoni- ym. jätteestä sadevesien mukana liukenevista ympäristölle haitallisista aineista päätyy lopulta Mustijokeen laskuojia pitkin, mikä on erittäin huolestuttavaa.

Mielipide

Kuten kaikesta edellä mainitusta voidaan päätellä, on tärkeää säilyttää tämän suuren metsäalueen yhtenäisyys ja estää hankesuunnitelman toteutuminen. Lähistöllä Hyvinkäällä sijaitsee jo lentokenttä, joten miksi pirstoa turhaan luontoa kun se ei ole välttämätöntä. Lentokenttä palvelisi vain pientä ryhmää.

Suunnitelman toteutuminen olisi valtava takaisku alueen luonnolle, eläimille ja eliöstölle. Hankealueen välittömässä läheisyydessä elää harvinaisempia lintuja, hyönteisiä ja kääpiä. Lisäksi meluhaitta on väistämätön myös asukkaille samoin kuin betonijätteestä vesistöön liukenevat haitalliset aineet.

Ehdottomasti vastustamme tätä hanketta.

Mielipide nro 76

Lähetäjä:

Lähetetty: sunnuntai 25. marraskuuta 2018 21.04

Vastaanottaja: ELY Kirjaamo Uusimaa

Aihe: Mäntsälä Aero -lentokenttä YVA/Tuomas Autere

Liitteet: vastalauseet_ja_adressit.pdf

Luokat: Ossi; Ympäristö

Arvoisa vastaanottaja,

Vastustamme kaikkia suunnitelmia Mäntsälä AERO -lentokentän osalta. Ainoastaan tämän entisen metsäkaistaleen muuttaminen pelloksi tai ennallistaminen ovat vaihtoehtoja, joita voimme ajatella toteutettaviksi.

Suunnitellun lentokentän kaikki vaihtoehdot ovat haitallisia lähialueen eliöstölle ja ihmisille, mm. johtuen valtavasta määrästä suunniteltua maahan upotettavaa betonijätettä, joka noissa määrissä on huomattava ympäristömyrkkylähde. Tämä määrä ympäristömyrkkyjä tulisi pilaamaan pohjavedet sekä hulevedet, joita vedenottamoiden kautta virtaa myös muualle Mäntsälään talous-(juoma-)vedeksi. Lisäksi sijainti keskellä laajaa viheraluetta tuottaisi korjaamatonta vauriota luonnolle, eläimille, tuotantoeläimille, jne. Lentokoneiden, helikoptereiden, autokisojen, kiihdytysajoneuvokisojen sekä ulkoilmakonserttien sijoittaminen keskelle erämaa-aluetta on huono vitsi, joka pitäisi hylätä mahdollisimman pian. Pyydän tutustumaan tarkemmin liitteissä oleviin nimiin sekä perusteisiin, millä perusteilla ihmiset ovat laittaneet nimiä adresseihin sekä yksilövastalauseisiin (yhteensä 182 nimeä).

Lisäksi liitteenä Suomen Luonto- ja Ohjelmapalveluyrittäjät ry:n vastalause (72 jäsentä).

VASTALAUSE Mäntsälän lentokenttähankkeeseen

Vastustamme Mäntsälän AERO-lentokentän, kiihdytysajoradan ja mittavien ulkokonserttien järjestämistä ja tapahtumakentän rakentamista. Betonin murskausta ja jälleen

käsittelyä ja -sijoittamista alueelle perusteluna mm:

VAIKUTUKSET IHMISTEN ELINOLOIHIN JA VIHITYVYYTEEN:

- merkittävät meluhaitat esim. 160dB Pro ajokiihdytysauto vrt. Hornet 130 dB
- maaseudun rauhan ja kotirauhan rikkoutuminen
- raskaan tieliikenteen lisääntyminen
- kaikki helikopterilennot
- ulkoilmakonsertit
- lähiseudun kotien ja loma-asuntojen ilta- ja viikonloppurauha

VAIKUTUKSET IHMISTEN ELINKEINOON JA TUOTANTOON

-tuotantoeläinten häiriintyminen ja vaaran aiheuttaminen;

- alueella sijaitsevat navetat, lihakarjat
- tallit, hevoset ja ponit (ravurit, ratsut, jalostus)
- vuohi- ja lammastilat, muut kotieläimet

VAIKUTUKSET PINTA- JA POHJAVESIIN

- huoli valuma-alueiden kotitalouksien kaivovesien laadun heikkenemisestä (valuma-alueella ei ole kunnallistekniikkaa, vaan pora- ja pintakaivoja)

betonin murskauksesta ja varastoinnista aiheutuva myrkyjen imeytyminen maaperään, pohjavesiin ja suo-alueiden turvepohjaan

- Mustijoen saastuminen ja happamoituminen (käynnissä palautus lohijoeksi)

VAIKUTUKSET KASVILLISUUTEEN, ELIÖIHIN JA LUONTOKOhteisiin

- alue sijoittuu keskelle metsä-suo-erämaa-alueita rikkoon laajan yhtenäisen ja rakentamattoman metsäalueen (MLY-alue), joka on määritelty suureksi yhtenäiseksi Ridasjärven-Hirvihaaran metsämantereeksi
- kyseinen alue on sekä Iiyvinkään, että Mäntsälän meluselvityksissä kartoitettu hiljaiseksi alueeksi
- sijainti Natura-alueen rajalla
- keskellä merkittävää viheryhteyttä, laajan yhtenäisen metsäalueen säilyminen on tärkeää eläinten vaellusreittien ja ekologisen verkoston kannalta
- hanke vaikeuttaa luonnonsuojelun tavoitteiden saavuttamista
- vaikutukset eläimistöön: uhanalaisen viitasammakon, liito-oravan ja direktiivilajin suojeluksessa olevan

kirjoverkkoperhosen, alueen lepakkokolonioitten häviäminen

- alueella Suomen eteläisin maakotkan reviiri

Viereinen Finnilän niityn pelto on vuosikymmenten ajan tunnettu teerien ja metsojen soidinpeltona, johon kymmenet teeri- ja metsokukkot kokoontuvat keväisin

- lintuparvienv kevät- ja syysmuutot; kentästä 500-1000m etäisyydellä olevat pellot toimivat välilasku- ja levähdyspaikkoina tuhansille linnuille (mm. hanhia, joutsenia sekä muita muuttolintujarvia) keväisin ja syksyisin

Yhdistyksen jäsenmäärä

72

Lähetä (skannaten, kuvana, sähköpostin liitteenä):

kirjaamo.uusimaa@ely-keskus.fi

Kuntakehityslautakunnan pj kosonen.jyrki@elisanet.fi Kunnanvaltuuston pj heta.ravolainen-rinne@mantsala.fi

VASTALAUSE Mäntsälän lentokenttähankkeeseen

Maastustan Mäntsälän AERO-lentokentän, kiihdytysradan ja tapahtumakentän rakentamista mm. seuraavien perusteluin:

VAIKUTUKSET IHMISTEN ELINOLOIHIN JA VIIHTYVYYTEEN:

- merkittävät meluhaitat esim. 160dB Pro ajokiihdytysauto vrt. Hornet 130 dB
- maaseudun rauhan ja kotirauhan rikkoutuminen
- raskaan tieliikenteen lisääntyminen
- yöhelikopterilennot
- ulkoilmakonsertit ...
- lähiseudun kotien ja loma-asuntojen ilta- ja viikonloppurauha

VAIKUTUKSET PINTA- JA POHJAVESIIN

- huoli valuma-alueiden kotitalouksien kaivovesien laadun heikkenemisestä (valuma-alueella ei ole kunnallistekniikkaa, vaan pora- ja pintakaivoja)
- Mustijoen saastuminen ja happamoituminen (käynnissä palautus lohijokeksi)

VAIKUTUKSET KASVILLISUUTEEN, ELIÖIHIN JA LUONTOKOhteisiin

- alue sijoittuu keskelle metsä-suo-erämaa-aluetta rikkoen laajan yhtenäisen ja rakentamattoman metsäalueen (MLY-alue), joka on määritelty suureksi yhtenäiseksi Ridasjärven-Hirvihaaran metsämantereeksi
- kyseinen alue on sekä Hyvinkään, että Mäntsälän meluselvityksissä kartoitettu hiljaiseksi alueeksi
- sijainti Natura-alueen rajalla
- keskellä merkittävää viheryhteyttä, laajan yhtenäisen metsäalueen säilyminen on tärkeää eläinten vaellusreittien ja ekologisen verkoston kannalta
- hanke vaikeuttaa luonnonsuojelun tavoitteiden saavuttamista
- vaikutukset eläimistöön: uhanalaisen viitasammakon, liito-oravan ja direktiivilajin suojeluksessa olevan kirjoverkkoperhosen, alueen lepakkokolonioitten häviäminen
- alueella Suomen eteläisin maakotkan reviiri
- lintuparvienv kevät- ja syysmuutot; kentästä 500-1000m etäisyydellä olevat pellot toimivat välilasku- ja levähdyspaikkoina tuhansille linnuille (mm. hanhia, joutsenia sekä muita muuttolintujaparvia) keväisin ja syksyisin

Mäntsälässä, 20. 11.2018

VASTALAUSE Mäntsälän lentokenttähankkeeseen

Vastustan Mäntsälän AERO-lentokentän, kiihdytysradan ja tapahtumakentän rakentamista mm. seuraavin perusteluin:

VAIKUTUKSET IHMISTEN ELINOLOIHIN JA VIIHTYVYYTEEN:

- merkittävät meluhaitat esim. 160dB Pro ajokiihdytsauto vrt. Hornet 130 dB
- maaseudun rauhan ja kotirauhan rikkoutuminen
- raskaan tieliikenteen lisääntyminen
- yöhelikopterilennot
- ulkoilmakonsertit
- lähiseudun kotien ja loma-asuntojen ilta- ja viikonloppurauha

VAIKUTUKSET PINTA- JA POHJAVESIIN

- huoli valuma-alueiden kotitalouksien kaivovesien laadun heikkenemisestä (valuma-alueella ei ole kunnallistekniikkaa, vaan pora- ja pintakaivoja)
- Mustijoen saastuminen ja happamoituminen (käynnissä palautus lohijoeksi)

VAIKUTUKSET KASVILLISUUTEEN, ELIÖIHIN JA LUONTOKOhteisiin

- alue sijoittuu keskelle metsä-suo-erämaa-aluetta rikkoen laajan yhtenäisen ja rakentamattoman metsäalueen (MLY-alue), joka on määritelty suureksi yhtenäiseksi Ridasjärven-Hirvihaaran metsämantereeksi
- kyseinen alue on sekä Hyvinkään, että Mäntsälän meluselvityksissä kartoitettu hiljaiseksi alueeksi
- sijainti Natura-alueen rajalla
- keskellä merkittävää viheryhteyttä, laajan yhtenäisen metsäalueen säilyminen on tärkeää eläinten vaellusreittien ja ekologisen verkoston kannalta
- hanke vaikeuttaa luonnonsuojelun tavoitteiden saavuttamista
- vaikutukset eläimistöön: uhanalaisen viitasammakon, liito-oravan ja direktiivilajin suojeleuksessa olevan kirjojerkkoperhosen, alueen lepakkokolonioitten häviäminen
- alueella Suomen eteläisin maakotkan reviiri
- lintuparvienv kevät- ja syysmuutot; kentästä 500-1000m etäisyydellä olevat pellot toimivat välilasku- ja levähdyspaikkoina tuhansille linnuille (mm. hanhia, joutsenia sekä muita muuttolintujaparvia) keväisin ja syksyisin

Mäntsälässä, 24 . 11.2018

VASTALAUSE Mäntsälän lentokenttähankkeeseen

Vastustan Mäntsälän AERO-lentokentän, kiihdytysradan ja tapahtumakentän rakentamista mm. seuraavin perusteluin:

VAIKUTUKSET IHMISTEN ELINOLOIHIN JA VIIHTYVYYTEEN:

- merkittävät meluhaitat esim. 160dB Pro ajokiihdytysauto vrt. Hornet 130 dB
- maaseudun rauhan ja kotirauhan rikkoutuminen
- raskaan tieliikenteen lisääntyminen
- yöhelikopterilennot
- ulkoilmakonsertit
- lähiseudun kotien ja loma-asuntojen ilta- ja viikonloppurauha

VAIKUTUKSET PINTA- JA POHJAVESIIN

- huoli valuma-alueiden kotitalouksien kaivovesien laadun heikkenemisestä (valuma-alueella ei ole kunnallistekniikkaa, vaan pora- ja pintakaivoja)
- Mustijoen saastuminen ja happamoituminen (käynnissä palautus lohijoeksi)

VAIKUTUKSET KASVILLISUUTEEN, ELIÖIHIN JA LUONTOKOhteisiin

- alue sijoittuu keskelle metsä-suo-erämaa-aluetta rikkoen laajan yhtenäisen ja rakentamattoman metsäalueen (MLY-alue), joka on määritelty suureksi yhtenäiseksi Ridasjärven-Hirvihaaran metsämantereeksi
- kyseinen alue on sekä Hyvinkään, että Mäntsälän meluselvityksissä kartoitettu hiljaiseksi alueeksi
- sijainti Natura-alueen rajalla
- keskellä merkittävää viheryhteyttä, laajan yhtenäisen metsäalueen säilyminen on tärkeää eläinten vaellusreittien ja ekologisen verkoston kannalta
- hanke vaikeuttaa luonnonsuojelun tavoitteiden saavuttamista
- vaikutukset eläimistöön: uhanalaisen viitasammakon, liito-oravan ja direktiivilajin suojeluksessa olevan kirjoverkkoperhosen, alueen lepakkokolonioitten häviäminen
- alueella Suomen eteläisin maakotkan reviiri
- lintuparvienv kevät- ja syysmuutot; kentästä 500-1000m etäisyydellä olevat pellot toimivat välilasku- ja levähdyspaikkoina tuhansille linnuille (mm. hanhia, joutsenia sekä muita muuttolintujaparvia) keväisin ja syksyisin

Mäntsälässä, 20. 11.2018

Muutoinkin kyseinen lentokenttähanke on ollut kovin salamyhkäistä, läpinäkyvyys tipotiessään. Maata ostettu ja raivattu. Sitten on jo ajettu purkumaata. Hurjia suunnitelmia suunniteltu. Mutta paikallisille asukkaille ei ole kerrottu mitään. Hirvihaaran kartanossa järjestetyssä yleisötilaisuudessa hankkeen vetäjä Janne Kuulasvuo ei edes esitellyt itseään. Mielestäni on jo noloa!

Toivottavasti otatte myös nämä asiat käsittelyyn miettiessänne mahdollista lupaa tai mieluummin luvan eväämistä.

Huolestunein terveisin,