

li 2015

Palokankaan tuulivoimapuiston  
arkeologinen inventointi



Tapani Rostedt 30.10.2015



*KESKI-POHJANMAAN ARKEOLOGIAPALVELU*

**Tiivistelmä**

Keski-Pohjanmaan Arkeologiapalvelu suoritti arkeologista inventointia lin Palokankaan tuulivoimapuiston suunnittelualueella. Työn tilaaja oli FCG suunnittelu Oy. Työ tehtiin 7.9. - 10.9.2015 yhteensä 4 kenttätyöpäivän aikana. Maastotyön suoritti FM Tapani Rostedt.

Hankealueilla inventoitiin suunnitellut 15 voimalapaikkaa sekä parannettavat ja suunnitellut uudet tielinjat ympäristöineen.

Alueelta oli tiedossa viisi ennestään tunnettua muinaisjäänöskohdetta jotka tarkastettiin. Inventoinnissa löytyi uutena kohteena yksi puusta rakennettu ja osittain tuhoutunut poroaita joka suhteellisen nuorena ei kuitenkaan täytä muinaisjäänöksen kriteereitä. Osana alueen asutushistoriaa se suositellaan otettavaksi huomioon kaavoitusta suunniteltaessa. Maastoanalyysin ja -havaintojen perusteella laajat esihistorialliset kohteet eivät alueella vaikuta todennäköisiltä.



## Sisällys

1. Perustiedot.....	3
2. Inventoinnin lähtökohdat ja menetelmät.....	4
2.1. Esiselvitys.....	4
2.2 Tutkimushistoria.....	4
2.3. Maastoinventointimenetelmistä.....	4
3. Geologia, topografia ja maisema.....	5
3.1. Maastokuvaukset ja valokuvat.....	5
4. Alueen esihistoriallinen maankäyttö.....	11
5. Alueen historiallisen ajan maankäyttö.....	12
6. Tulokset.....	13
7. Kohdehakemisto.....	14
8. Kohdetiedot.....	15
9. Aineistoluettelo.....	27

Kansikuva: Kuva 1. Ulkusuon pohjoispuolelta otettu kuva kohti Nybyn toiminnassa olevaa tuulivoimapuistoa. Kuvattu lounaaseen.



## 1. Perustiedot

**Inventointialue:** Palokankaan tuulivoimapuisto, lin keskustasta 19 km pohjoiseen

**Tilaaaja:** FCG suunnittelu Oy

**Hankeomistaja:** TuuliWatti Oy

**Inventoinnin laji:** osainventointi

**Kenttätöaika:** 7.9.–10.9.2015, yht. 4 päivää

**Karttanumerot:** TM35-lehtijako, S4312H, S4321G

vanha yleislehtijako: 2534 08, 2534 09

**Korkeus:** n. 20 – 45 m mpy

**Koordinaattijärjestelmä:** ETRS-TM35 FIN -tasokoordinaatisto

**Kopio raportista:** Museoviraston arkisto (digitaalinen ja paperikopio)

**Aiemmat löydöt:** -

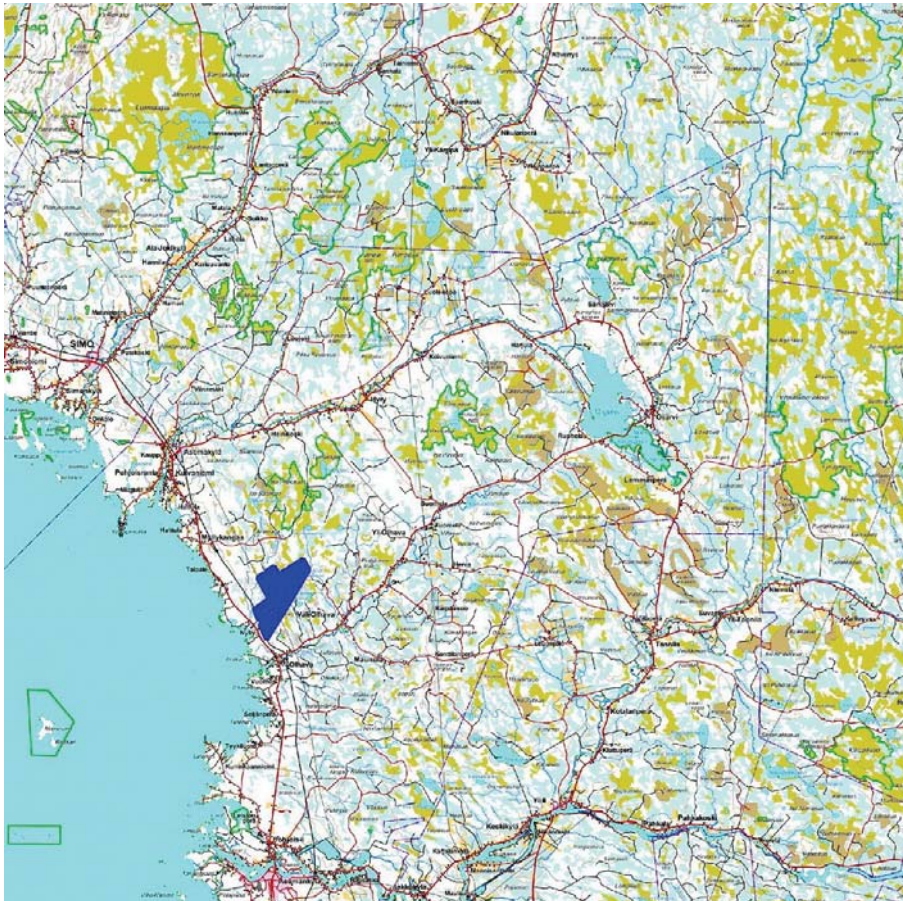
**Inventointilöydöt:** -

**Aiemmat tutkimukset:** Jari Okkonen 1994 (tarkastus)

Mika Sarkkinen 1998 (inventointi)

Hannu Poutiainen ja Tapani Rostedt 2010 (inventointi)

Mika Sarkkinen 2011 (tarkastus)



Kartta 1. Tarkastelualueen sijainti merkitty sinisellä. Maanmittauslaitoksen maastokarttarasteri 1:250 000, 10/2015.



## 2. Inventoinnin lähtökohdat ja menetelmät

Lin Palokankaan tuulivoimapuiston suunnittelualueilla suoritettiin syksyllä 2015 arkeologinen maastoinventointi. Kohdealue sijaitsee n. 19 km lin keskustasta pohjoiseen ja valtatiestä no. 4 (E8) n. 3 km itään (kartta, s. 6). Inventoinnin kohteena oli 15 suunniteltua tuulivoimalan sijoituspaikkaa sekä olemassa olevat ja parannettavat tai rakennettavat tielinjaukset. Suunnittelualueelta tunnettiin ennen inventointia viisi arkeologistamuinaisjäännöskohdetta joiden sijainti ja kunto tarkastettiin.<sup>1</sup>

Tässä selvityksessä etsittiin pääasiassa uusia muinaisjäännöksiä, mahdollisuuksien mukaan pyrittiin myös huomioimaan muita kulttuuriperintökohteita sekä ihmisen toiminnan seurauksena syntyneitä rakenteita ja muutoksia luonnonympäristössä, joilla voi olla merkitystä kokonaiskuvan saamiseen hankkeen vaikutuksista arkeologiseen kulttuuriperintöön.

### 2.1. Esiselvitys

Muinaisjäännösten paikallistaminen ja arviointi perustuu hankealueilla ja lähiseudulla aikaisemmin tehtyjen arkeologisten selvitysten tuloksiin. Näiden tietojen lisäksi esiselvityksessä käytettiin eri aineistoja, joiden avulla erotetaan muinaisjäännösten sijainnin kannalta relevantit alueet. Esihistoriallisten kohteiden osalta kaukokartoituksessa keskeisiä aineistoja ovat GTK:n kallio- ja maaperäkartat, Maanmittauslaitoksen ortoilmakuvat, korkeusmallit sekä laserkeilausaineiston pistepilviaineisto. Laserkeilausmenetelmä tuottaa hyvin tarkkaa tietoa kohteensa pinnanmuodoista, ja sen avulla voidaan paikantaa lähinnä erilaisia kuoppakohteita, kuten asumuspainanteita, tervahautoja ja hiilimiiluja tai isoja vallirakenteita. Historiallisen ajan kohteita etsittiin topografian, kirjallisuustietojen, perimätiedon, paikannimistön ja internetistä löytyvän historiallisen karttamateriaalin avulla, kuten pitäjänkarttojen, rajakarttojen, tie- ja liikennekarttojen, sotilaskarttojen tai myös alueesta laadittujen vanhimpien peruskarttojen avulla.

### 2.2 Tutkimushistoria

Käytettävissä olevien tietojen perusteella kohdealueella on aiemmin liikkunut kuntakohtaisen perusinventoinnin yhteydessä Mika Sarkkinen vuonna 1998. Lähialueilla ovat inventointeja suorittaneet lisäksi ainakin Jari Okkonen vuonna 1994, J-P. Joona vuonna 2006, Hannu Poutiainen ja Tapani Rostedt vuonna 2010, Timo Jussila ja Tapani Rostedt 2011 sekä Timo Jussila ja Timo Sepänmaa vuonna 2012.

Lin kunnan alueella on arkeologisia tutkimuksia tehty muutenkin kohtuullisen runsaasti, niistä mainittakoon Hans-Peter Schulzin tutkimukset Loukasmaalla (2010) ja yleisemmin Pohjanmaan länsiosissa (2012). Lisäksi arkeologisia tutkimuksia ovat lin alueella suorittaneet ainakin Sami Viljanmaa (2008) ja Teemu Mökkönen (2011).

### 2.3. Maastoinventointimenetelmistä

Maastoinventoinnissa tarkastettiin voimaloiden ympäristöt 50–200 metrin säteellä sekä kaikki uudet ja nyt jo käytössä olevat tielinjaukset. Laajemmin kontrolloitiin maaperän ja topografian perusteella tyypilliset muinaisjäännöspotentiaaliset alueet. Taustaselvityksen perusteella tasaisia rämeitä ja soita oli relevanttia inventoida vain muutamilla valikoiduilla kohdilla.

Maastossa arvioitiin pääsääntöisesti kaikki suunnittelualueet ja tarkemmin ne alueet, jotka esiselvityksen perusteella osoittautuivat relevanteiksi löytää uusia muinaisjäännöksiä. Tähän sisältyi mm. laserkeilausaineistoon perustuvien havaintojen tarkastamista. Inventointi perustui pääosin silmänvaraisiin pintahavaintoihin. Uusia muinaisjäännöksiä etsittiin mm. maanpinnan korkeussuhteiden, maaperän ja poikkeavan kasvillisuuden perusteella. Erityistä huomiota kiinnitettiin tunnettujen muinaisjäännöskohteiden ympäristöihin. Mahdollisten kulttuurikerrosten toteamiseksi ja rakenteiden iän (resenti / muinaisjäännös) sekä tarkoituksen selvittämiseksi tehtiin tarvittaessa n. 30 x 30 cm:n kokoisia koekuoppia ja kairausta 2 cm:n kairalla. Havaitut muinaisjäännöskohteet valokuvattiin ja niiden ympäristöstä kirjattiin maasto- ja maisemaselvityksiä sekä mahdol-

<sup>1</sup>Aiemmat kohdetiedot Museoviraston kulttuuriympäristön rekisteriportaalin mukaan, <http://kulttuuriymparisto.nba.fi/netsovellus/rekisteriportaali/portti/default.aspx>



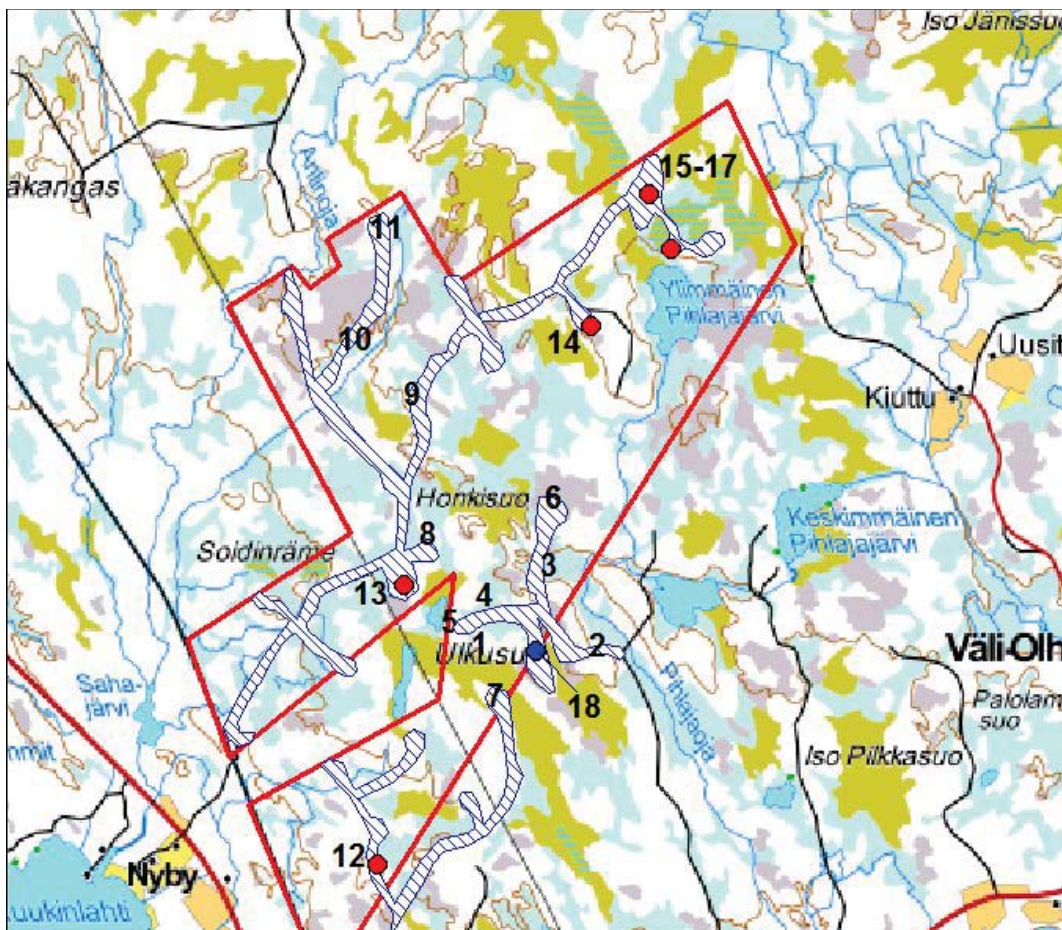
liset taustatiedot.

Muinaisjäännösten sijainti mitattiin gps-paikantimella (Garmin GPSmap 62s), jonka tarkkuus on n. +/- 3-6 m. Paikkatietohallintaan käytettiin QGis 2.2.0 -ohjelmaa ja Lastool -ohjelmaa lidar-pistepilviaineiston käsittelyssä ja terrain-analyysissä.

### 3. Geologia, topografia ja maisema

Suunniteltu hankealue sijaitsee lin keskustasta runsaat 19 km luoteeseen, noin 3 km itään valtatiestä no. 4 (E8). Alue on asumatonta metsämaastoa, vallitsevana ovat eri kasvuvaiheissa olevat talousmetsät ja suot. Maaperä on pohjamoorenia, pintakerroksessa karkeusasteeltaan vaihtelevaa moreenia ja turvetta. Maastossa hienompaa soraa olevia vyöhykkeitä havaittiin hyvin vähän. Kallioista kivistä maastoa esiintyy paljon ja osin on myös paljaita kallioita. Korkokuvaaltaan maasto on enimmäkseen alavaa. Maaperä on erittäin kivikkoista ja myös rakkakivikkoja esiintyy.

#### 3.1. Maastokuvaukset ja valokuvat



Kartta 2. Kuvauspaikat 1 – 18, numerot viittaavat valokuvien numerointiin raportissa. Tarkastetut alueet on merkitty sinisellä vinoviivituksella, havaitut muinaisjäännökset ja kulttuuriympäristökohteet punaisilla ja sinisillä ympyröillä. Maanmittauslaitoksen maastokarttarasteri 1:50 000, 10/2015.



Kuva 2. Tielinjausta soistuvassa varvikkopohjaisessa mäntymetsässä. Kuvattu länteen.



Kuva 3. Ulkusuoan itäpuolella tielinjaus kulkee suohon uppoavan kalliopohjan reunalla. Kuvattu luoteeseen.



Kuva 4. Pyöriälammin itäpuolella tielinjaus kulkee pienessä mäntymetsässä ojitetussa suomaastossa. Kuvattu länteen.



Kuva 5. Mäntysekametsää kasvava kivinen kalliokumpare Ulkusuon pohjoispuolella. Kuvattu itään.





Kuva 6. Mäntymetsää kalliopohjalla Honkisuon itäpuolella. Kuvattu etelään.



Kuva 7. Kivinen metsäraiskio Ulkusuon eteläpuolella. Kuvattu etelälounaaseen.



Kuva 8. Kivistä mäntysekametsää kalliopohjalla Pyöriälammien pohjoispuolella. Kuvattu länteen.



Kuva 9. Soistuvaa kivistä mäntysekametsää kalliopohjalla Honkisuon pohjoispuolella. Kuvattu itään.



Kuva 10. Tielinjausta kallioisessa mäntymetsässä Honkisuon luoteispuolella. Kuvattu koilliseen.

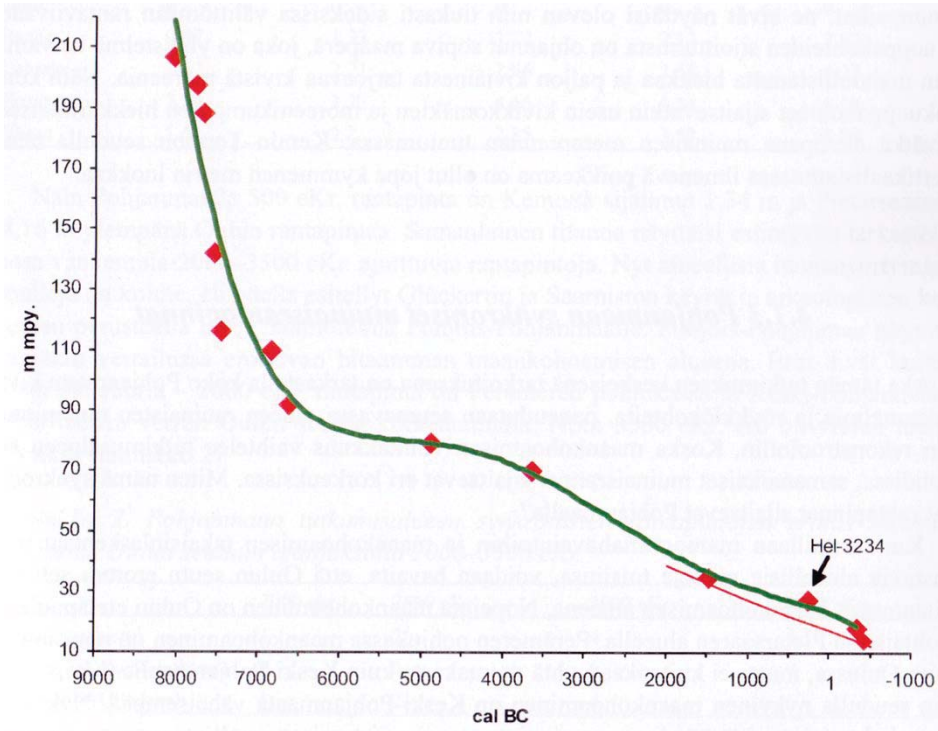


Kuva 11. Kivistä mäntysekametsää kalliopohjalla Varpusuon eteläpuolella. Kuvattu etelälounaaseen.



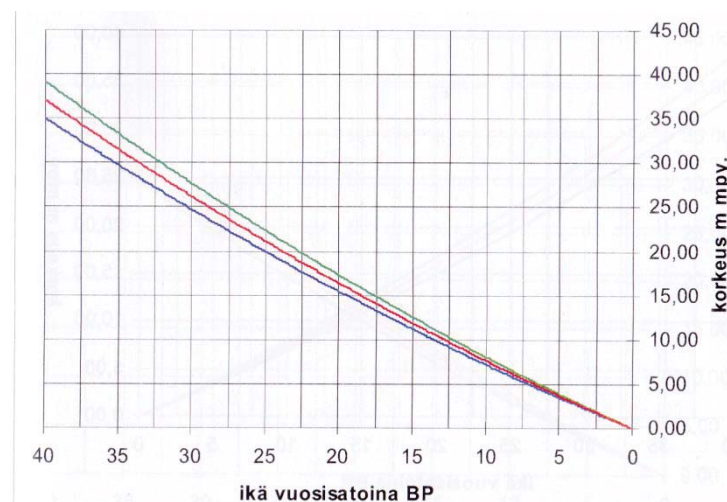
#### 4. Alueen esihistoriallinen maankäyttö

Kohdealue sijaitsee korkeustasoilla 20–45 m mpy, joka vastaa muinaisranta-  
tasoa n. 4300 cal BP-2300 cal BP (Okkonen 2003, 90–91 ja liite 9 viitteinen). Tämä tarkoittaa että mahdollisia muinaisjäännöksiä oli odotettavissa kivikauden lopulta rautakauden alkuun, mikäli ihmistoiminta on ollut rantasidonnaista.



Kartta 3. Kalibroitu rannansiirtymäkäyrä Perämeren pohjukan alueelle (Okkonen 2003, 91 viitteinen).

listä tunnetaan jonkin verran nuoremman kivikauden ja varhaismetallikautisen asutuksen merkkejä, mutta varsinaisen kiinteän asutuksen tulkitaan tapahtuneen vasta 1300-luvulta eteenpäin. Tiettävästi vanhempi kivikautinen asutus on sijainnut korkeammalla, nykyisen lin alueista itään. Tuulipuiston hankealue ei topografian ja maaperän perusteella pääosiltaan vaikuttanut kovin otolliselta esihistorialliselle asutukselle.



Kartta 4. Kalibroitu rannansiirtymäkäyrä lin alueelle (Okkonen 2003, liite 9 viitteinen).



Lähtötietona olivat suunnittelualueelta aikaisemmin tunnetut viisi muinaisjäänkökohdetta, jotka hyvin kuvastavat mahdollisia odotettavissa olevia muinaisjäänköstyyppisiä. Alueelta tunnetaan pääasiassa kivistä rakennettuja hautaröykkiöitä, mutta myös asumuspainanteita sekä rakkakuoppia on löytenyt. Rakkakuopat on tavallisesti tulkittavissa lähinnä säilytyspurnuiksi tai tilapäissuojiksi. Rakoilla toisinaan kuoppien yhteydessä sijaitsevien röykkiöiden tarkempi funktio sen sijaan on vaikeammin pääteltävissä. Niitä on tutkittu kaivauksinkin, löydöt ovat olleet lähinnä kvartseja.

## 5. Alueen historiallisen ajan maankäyttö

Varhaisimman kiinteän asutuksen arvellaan syntyneen Pohjois-Pohjanmaan jokisuistoihin, suurimpana houkuttimena lienee ollut erityisesti lohenpyynti. Vakituinen asutus sijoittui aluksi nimenomaan jokisuihin, sisämaat olivat ilmeisesti ainakin pääasiassa rannikon asukkaiden nautinta-alueina. Kirkkona ja seurakuntana liitä ei mainita vuoden 1340 Salolle ja Kemille annetussa kymmenyssäännössä, mutta kylläkin Pietarsaaren alaisena kappelina vuonna 1374. Tämän perusteella liin kappelikunnan syntyvaiheet voidaan sijoittaa vuosien 1340 ja 1374 väliseen ajanjaksoon. Itsenäiseksi kirkkopitäjäksi li lienee tullut vasta vuoden 1413 jälkeen, koska siitä ei ole kyseisen vuoden maakirjassa eri merkintää (Luukko 1954, 261).

Varsinkin lijoen suun asutus kasvoi tasaisesti, ja jokisuun kahden puolen kohoavassa linkylässä oli vuonna 1548 jo 35 taloa. Tässä yhteydessä asutus alkoi levitä myös pienempien jokien varsille, esimerkiksi Olhavanjoen suulla oli vuonna 1548 taloja 5 kappaletta. (Luukko 1954, 350-351)

1500-luvulta 1700-luvulle jatkuneet rauhattomat ajat aiheuttivat asutuksessa muutoksia lissä, kuten koko maassakin. Perimätiedon mukaan osa väestöstä piileskeli tarvittaessa erämaissa erityyppisissä piilopirteissä. Etenkin Ison Vihan venäläismiehitys keskeytti pahoin koko Pohjois-Pohjanmaan kehityksen. Suuri Pohjan sota alkoi 1700 ja päättyi 1721 Uudenkaupungin rauhaan. Tämän jälkeen muu 1700-luku oli voimakasta kehityksen aikaa, joka jatkui myös 1800-luvulla. Asukasmäärät kasvoivat ja kiinteämpi asutus levisi laajemmalle sisämaahan.

Kohdealueella oli paikoin kruununmaata, joka oli erotettu isossa jaossa yhteismaista. Luonnonniityillä on ollut tärkeä merkitys rehun tuotannossa ja joiltakin nautintapalstoilta lampien ja ojien ympäriltä sekä nevoilta ja suoniityiltä on voitu kerätä kortetta ja saraheinää rehuksi. On mahdollista, että tällaisilla paikoilla on ollut mm. niitylatoja ja -saunoja. Näistä säilyneet rakenteet ja eräelinkeinoihin tai metsätöihin liittyvät muut kulttuuriperintökohteet ovat potentiaalisia alueella.



Kartta 5. Vuoden 1650 kartassa (Claesson) hankealue oli vielä asumatonta erämaata.

## 6. Tulokset

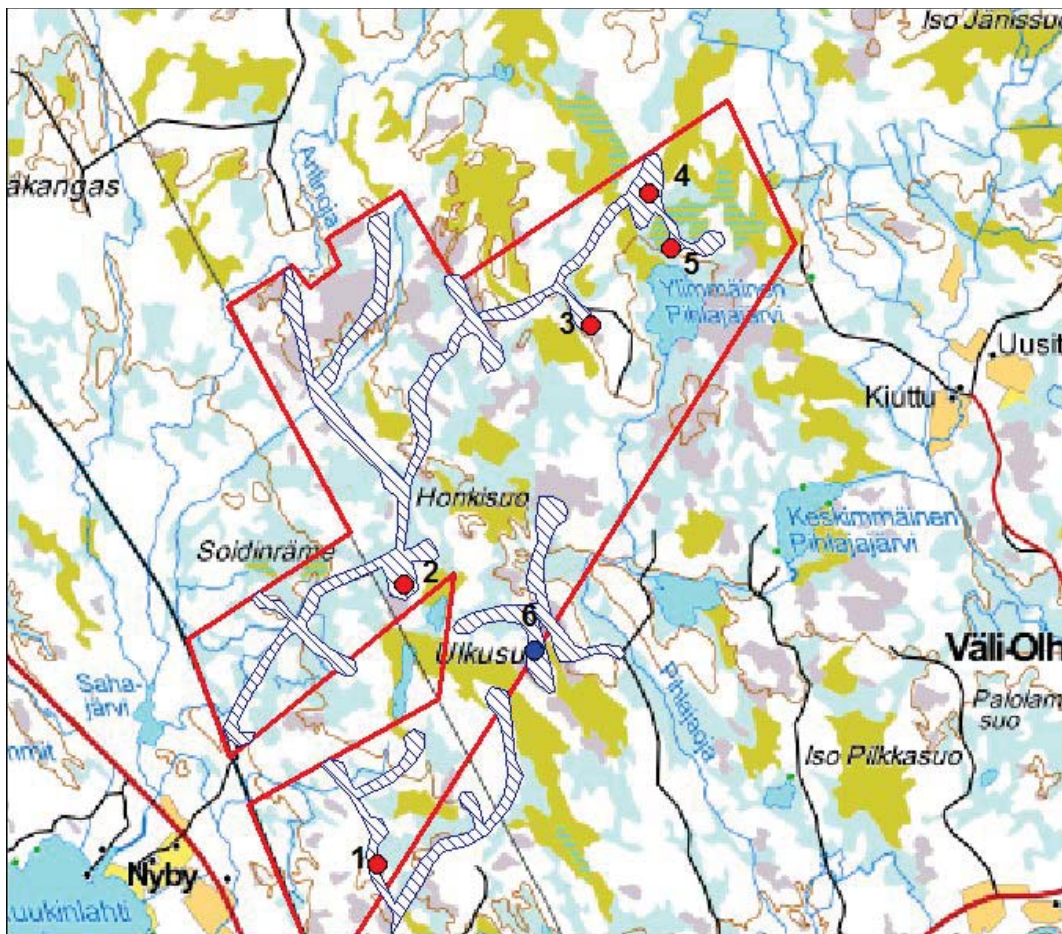
Selvityksessä tarkastettiin viisi ennestään tunnettua muinaisjännöstä joiden kunto ja tarkempi sijainti tarkistettiin. Lisäksi tarkastettiin yksi kulttuurihistorialliseksi luettava kohde, puusta rakennettu lahoava poroaita Ulkusuon itäpuolella. Muita muinaisjännöksiä tai kulttuurihistorialliseksi tulkittavia kohteita ei havaittu. Laserkeilausaineiston avulla ei löytynyt tervahautoja, hiilimiiluja tai muihin muinaisjännöksiin viittaavia anomalioita.

Suunnittelualueet ovat lähinnä talousmetsää, kallioita (osin kivikkoisia) tai suota. Osa soista on ojitettu. Kohdealueella on vain vähän tarkastamattomia kohtia, joista voisi löytää potentiaalisesti ehjiä muinaisjännöksiä. Maastoanalyysin ja -havaintojen perusteella laajat esihistorialliset kohteet eivät vaikuta todennäköisiltä.

Turussa 30.10.2015

Tapani Rostedt

Tapani Rostedt



Kartta 6. Yleiskartta, kohteet 1-6 hankealueella. Numerot viittaavat kohdenumerointiin raportissa. Tarkastetut alueet merkitty sinisellä vinoviivoituksella. Maanmittauslaitoksen maastokarttarasteri 1:50 000, 10/2015.

#### 7. Kohdehakemisto

Kohde	sivu	tyyppi/ tyypin tarkenne	ajoitus	lkm	rauh.l k	status
1.Parviaisenkangas W	15	Kivirakenteet, rakkakuopat	Esihist. aika	2	2	MJ
2. Pyöriälampi	17	Kivirakenteet, röykkiöt	Esihist. aika	2	2	MJ
3.Porokahojensuo S	19	Kivirakenteet, röykkiöt	Esihist. aika	1	2	MJ
4.Ritamaa	21	Muinaisjäännösryhmät	Esihist. aika	1	2	MJ
5.Ylimmäinen Pihlajajärvi N	24	Kivirakenteet, röykkiöt	Esihist. aika	1	2	MJ
6.Ulkusuo E	25	Puurakenteet, aidat	Hist. aika	1	-	K

Taulukko. Status: MJ tunnettu muinaisjäännöskohde, K Kulttuuriympäristökohde (ei muinaisjäännös).



## 8. Kohdetiedot

### 1. Parviaisenkangas W

**Mj-rekisteri:** 139010045  
**Laji:** kiinteä muinaisjäänös  
**Tyyppi:** kivirakenteet  
**Tyypin tarkenne:** rakkakuopat  
**Ajoitus yleinen:** ajoittamaton  
**Lukumäärä:** 2  
**Rauhoitusluokka:** 2

#### **Paikkatiedot:**

**Karttanumerot:**  
TM35-lehtijako S4312H  
vanha yleislehtijako 2534 08

**Koordinaatit:** P: 7263600 I: 424233  
z: 17,5 m mpy

**koord.selite:** Rekisteriportaalin keskuskoordinaatti kohteelle  
**Inventointimenetelmät:** pintahavainnointi  
**Aiemmat löydöt:** -  
**Inventointilöydöt:** -  
**Aiemmat tutkimukset:** Mika Sarkkinen 1998 (inventointi)  
Jussila, Poutiainen, Rostedt 2010 (inventointi)

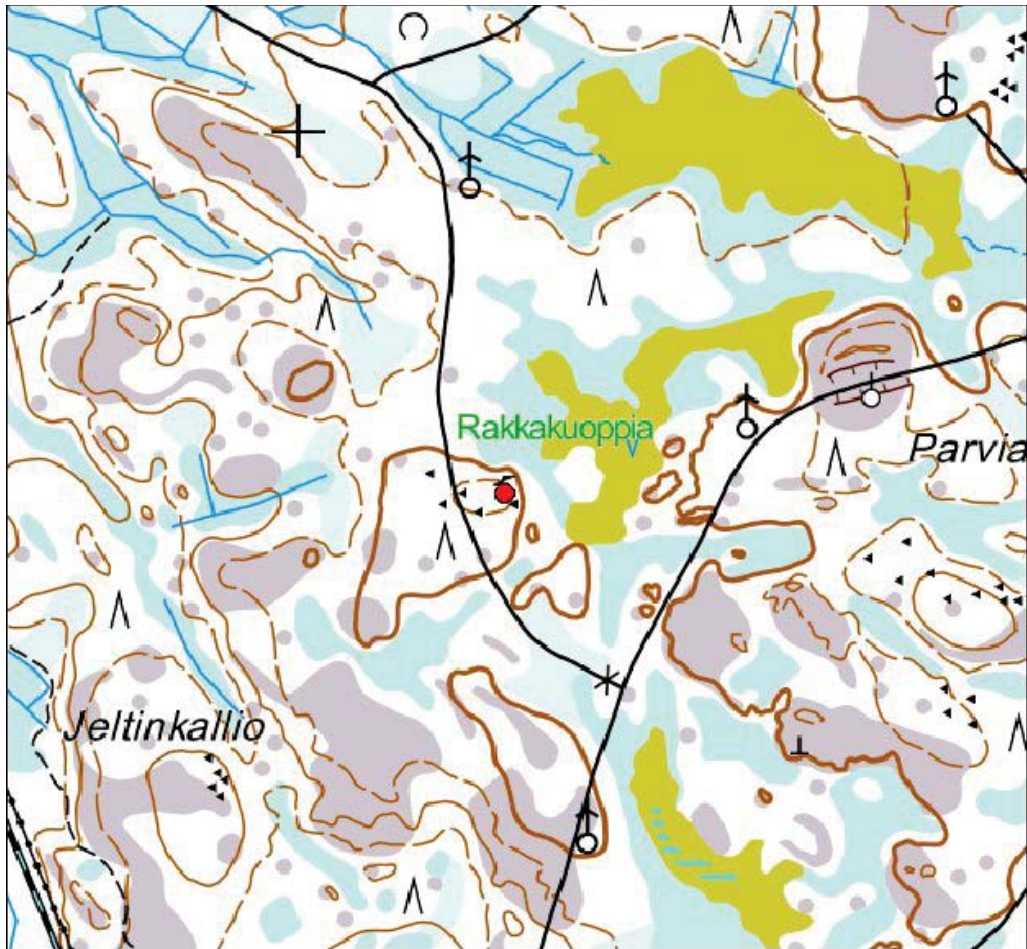
**Maastotiedot:** Kohde sijaitsee lin kirkolta 18 km pohjoiseen. Kohde sijaitsee Olhavanjoen suusta noin 3 km pohjoiseen, Sulajärvien pohjoispuolisen Parviaisenkankaan länsipuolella, rautatiestä noin 650 m koilliseen.

**Kuvaus:** Kyseessä on kallioinen moreenikangas, jonka koillisreunalla, lakikivikossa on kaksi rakkakuoppaa. Molempien halkaisija on runsaat 1,5 m ja syvyys n. 0,4 - 0,5 m. Kuoppien koordinaatit otettiin talteen gps-laitteella.

Kuoppa 1: 7263584 424254 Halkaisija 2m, syvyys 0,5m.  
Kuoppa 2: 7263590 424243 Halkaisija 1,5m, syvyys 0,4m.

**Vaikutusten arvio:** Ei vaikutusta. Kohde sijaitsee suunnittelualueella, kaukana suunnitelluista voimalapai-koista.





Kartta 7. Parviaisenkangas. Maanmittauslaitoksen peruskarttarasteri 10/2015.



Kuva 12. Rakkakuoppa kohteella Parviaisenkangas W. Kuvattu pohjoiseen.



## 2. Pyöriälampi

**Mj-rekisteri:** 1000020963  
**Laji:** kiinteä muinaisjäännös  
**Tyyppi:** kivirakenteet  
**Tyyppin tarkenne:** rökkiöt  
**Ajoitus yleinen:** esihistoriallinen  
**Lukumäärä:** 2  
**Rauhoitusluokka:** 2

### **Paikkatiedot:**

**Karttanumerot:**  
TM35-lehtijako S4312H  
vanha yleislehtijako 2534 08

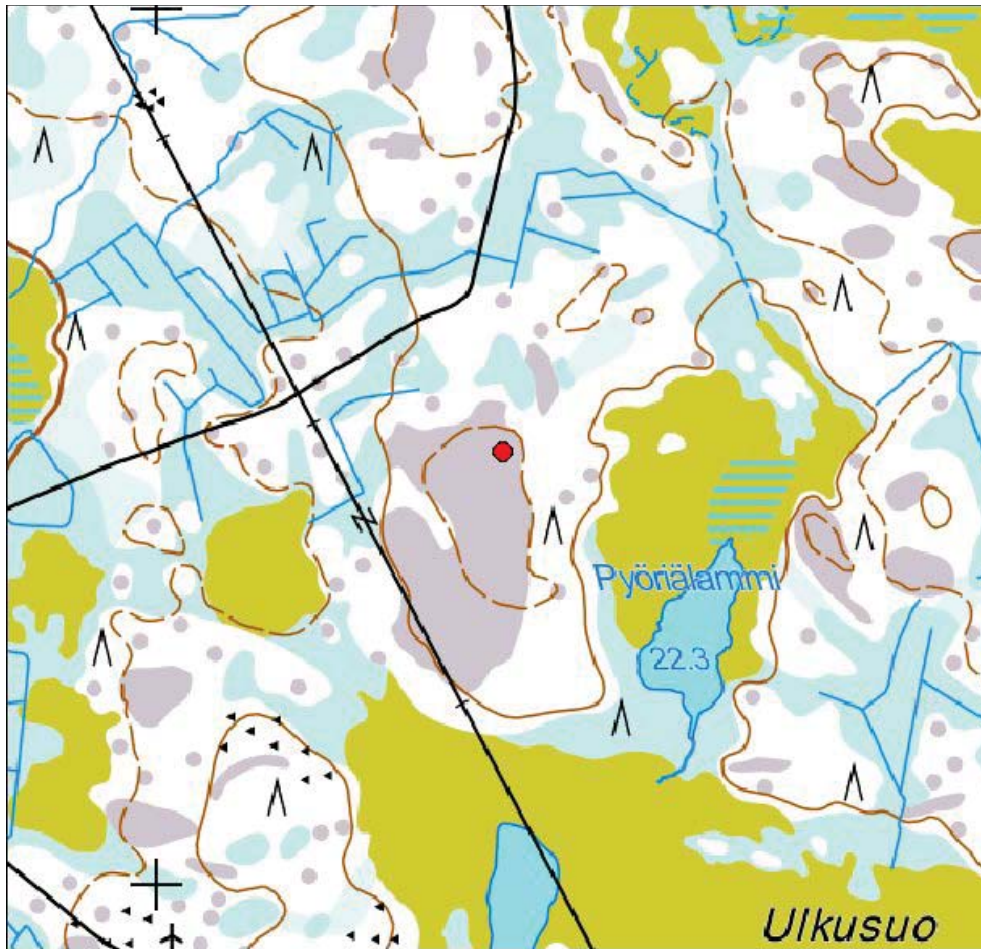
**Koordinaatit:** P: 7265489 I: 424392  
z n. 45 m mpy

**koord.selite:** Rekisteriportaalin keskuskoordinaatti kohteelle  
**Inventointimenetelmät:** pintahavainnointi  
**Aiemmat löydöt:** -  
**Inventointilöydöt:** -  
**Aiemmat tutkimukset:** Mika Sarkkinen 2011 (tarkastus)

**Maastotiedot:** Kohde sijaitsee lin kirkosta noin 20 km pohjoiseen. Pyöriälammin länsipuolella on laajahko kivikkoisen soiden ympäröimä kallioalue. Laakean kallioalueen lounaisreunan ylitse kulkee voimalinja.

**Kuvaus:** Kallioalueen koilliskulmalta, loivasti koilliseen laskevan rinteestä päältä, nuorehkon puuston, pääosin mäntyä, peittämältä kivikkoiselta alueelta tavattiin kaksi matalaa kiviröykkiötä, joista pohjoisempi on eteläosastaan osin äestyksen vaurioittama. Pohjoisempi rökkiö on alaltaan noin 2 x 2,5 metriä ja korkeudeltaan noin 40–50 cm. Pohjois-eteläsuuntainen kiveys on rajoiltaan hieman epämääräinen. Ainakin rakenteen pohjois- ja luoteislaidoilla on muita rökkiökiviä kookkaammat maakivet. Muuten kivet ovat pienehköjä nostannaisia. Pohjoisemmasta rökkiöstä vain pari metriä etelään oleva eteläisempi rökkiö on paitsi selvärajaisempi myös pienempi. Kiveyksen halkaisija on noin 1,5 x 1,6 metriä. Tämän voimakkaammin sammalen peittämän rökkiön korkeus on noin 40 cm. Myös tämän kivet ovat pienehköjä nostannaisia lukuun ottamatta pohjois- ja itäreunalla olevia maakiviä.

**Vaikutusten arvio:** Ei vaikutusta. Kohde sijaitsee suunnittelualueella, kohtuullisen kaukana suunnitelluista voimalapaikoista.



Kartta 8. Pyöriälampi. Maanmittauslaitoksen peruskarttarasteri 10/2015.



Kuva 13. Kiviröykkiö kohteella Pyöriälampi. Kuvattu pohjoiskoilliseen.



### 3. Porokahojensuo S

**Mj-rekisteri:** 139010047  
**Laji:** kiinteä muinaisjäännös  
**Tyyppi:** kivirakenteet  
**Tyyppin tarkenne:** röykkiöt  
**Ajoitus yleinen:** esihistoriallinen  
**Lukumäärä:** 1  
**Rauhoitusluokka:** 2

**Paikkatiedot:**  
**Karttanumerot:**  
TM35-lehtijako S4321G  
vanha yleislehtijako 253409

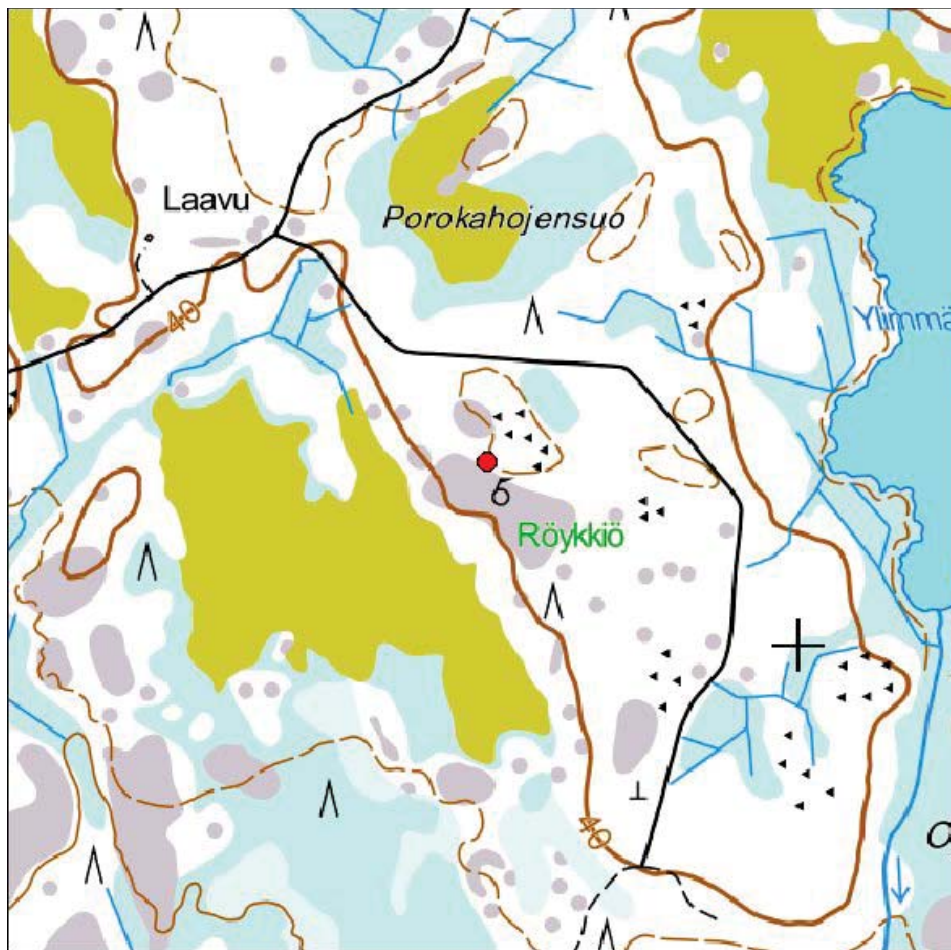
**Koordinaatit:** P: 7267209 I: 425637  
z n. 40-42,5 m mpy

**koord.selite:** gps-mittaus kohteen keskeltä  
**Inventointimenetelmät:** pintahavainnointi  
**Aiemmat löydöt:** -  
**Inventointilöydöt:** -  
**Aiemmat tutkimukset:** Mika Sarkkinen 1998 (inventointi)

**Maastotiedot:** Kohde sijaitsee lin kirkosta noin 21,5 km pohjoiseen, Olhavanjoen suusta noin 7 km koilliseen, Ylimmäisen Pihlajajärven eteläpäästä noin 450 m länteen.

**Kuvaus:** Loivasti länteen viettävällä kalliolla, noin 50 m suon reunasta, on pitkänomainen kiviröykkiö, kooltaan 2 x 5 - 5,5 m ja korkeudeltaan 0,3 - 0,6 m. Kaakko-luode -suuntainen röykkiö on koottu kallioporrasta ja mahdollista maakiveä hyväksi käyttäen. Kohde havaittiin muinaisjäännösrekisterin koordinaattitiedoista noin 40 metriä luoteeseen. Rekisteriportaalin koordinaattitiedot: P 7267175 I 425664.

**Vaikutusten arvio:** Ei vaikutusta. Kohde sijaitsee suunnittelualueella, kaukana suunnitelluista voimalapajikoista.



Kartta 9. Porokahojensuo S. Maanmittauslaitoksen peruskarttarasteri 10/2015



Kuva 14. Kiviröykkiö kohteella Porokahojensuo S. Kuvattu luoteeseen.



#### 4. Ritamaa

**Mj-rekisteri:** 139010032  
**Laji:** kiinteä muinaisjäänös  
**Tyyppi:** muinaisjäänösryhmät  
**Tyyppin tarkenne:** röykkiöt  
**Ajoitus yleinen:** esihistoriallinen  
**Lukumäärä:** 1  
**Rauhoitusluokka:** 2

**Paikkatiedot:**

**Karttanumerot:**  
TM35-lehtijako S4321G  
vanha yleislehtijako 2534 09

**Koordinaatit:** P: 7268167 I: 426051  
z n. 42,5-47,5 m mpy

**koord.selite:** Rekisteriportaalin keskuskoordinaatti kohteelle  
**Inventointimenetelmät:** pintahavainnointi  
**Aiemmat löydöt:** -  
**Inventointilöydöt:** -  
**Aiemmat tutkimukset:** Jari Okkonen 1994 (tarkastus)  
Mika Sarkkinen 1998 (inventointi)

**Maastotiedot:** Kohde sijaitsee lin kirkosta noin 28 km pohjoiseen, Ylimmäisestä Pihlajajärvestä noin 0,5 - 0,9 km pohjoiseen.

**Kuvaus:** Alue on laeltaan kivikkoista mäntyä kasvavaa moreenikangasta. Alavan kankaan eteläpäässä olevan sorakuopan koillispuolella olevalla tasaisella kankaalla on kolme kooltaan 3 - 4 x 6 - 16 metristä asuin-painannetta ja näistä pohjoiseen, kankaan laella, on neljä röykkiötä. Näistä noin 300 m etelään, hiekkakuopan eteläpuolella on suon reunassa yksi erillinen röykkiö.

Kohteiden tarkempi kuvaus:

Eteläinen röykkiö sijaitsee suon reunalla ja on kooltaan 2x1,5x0,3m. Kohde sijaitsee suon reunalla ja on vahvasti sammaloitunut, sen rakenteesta ei tarkastuksessa voinut sanoa paljonkaan poistamatta sen päällä kasvavia sammalia. Aikaisempien tutkimusten (Okkonen ja Sarkkinen) kohdekuvausten perusteella kyseessä on ilmeisesti ns. ryssänuuni.

7267904      425949      KIVIKASA2x1,5x0,3 metriä

Ritamaa a sisältää kolme asumuspainannetta jotka ovat kooltaan 3-4x6-16 metriä. Painanteisiin tehdyistä la-pionpistoista on löytynyt aikaisemmissa tutkimuksissa löytynyt palanutta luuta sekä palaneita kiviä. Soistuvassa maastossa painanteet ovat vähitellen katoamassa ja niiden havaitseminen on tulevaisuudessa nykyistäkin haasteellisempää.

7268275      426055      Asumuspainanne16x6x0,2 metriä  
7268194      426096      Asumuspainanne 4x7x0,2 metriä  
7268184      426092      Asumuspainanne 6x5x0,2 metriä

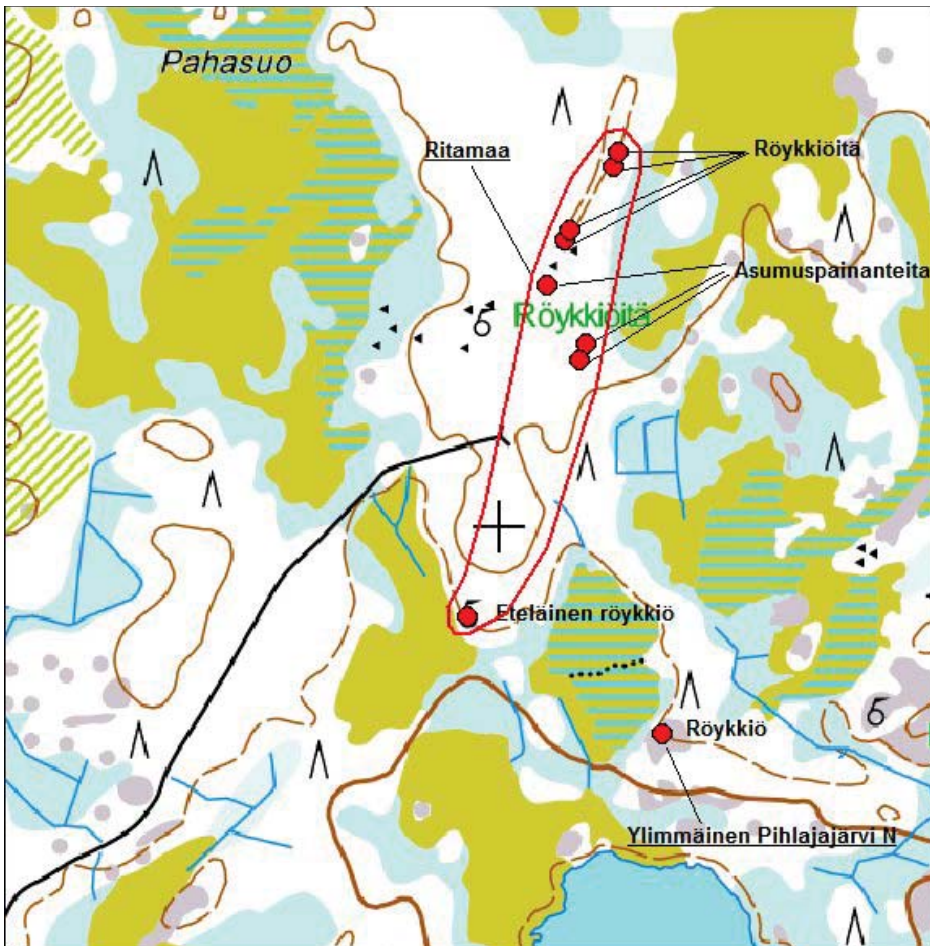
Ritamaa b sisältää neljä kivröykkiötä jotka sijaitsevat kankaan korkeimmalla kohdalla, sen laella kankaan eteläosassa.

7268393      426122      Röykkiö 4x6x0,8 metriä  
7268380      426112      Röykkiö, edellisestä 20m lounaaseen 4x5x0,7 metriä



7268305	426068	Röykkiö 4x6x1 metriä
7268302	426063	Röykkiö, edellisestä 10 m lounaaseen 6x6x1 metriä kuopalla

**Vaikutusten arvio:** Ei vaikutusta. Kohde sijaitsee suunnittelualueella, kaukana suunnitelluista voimalapaikoista.



Kartta 10. Ritamaa ja Ylimmäinen Pihlajajärvi N. Maanmittauslaitoksen peruskarttarasteri 10/2015.



Kuva 15. Epämääräinen kiviroykkiö kohteen Ritamaa eteläosassa (eteläinen røykkiö). Kuvattu lounaaseen.



Kuva 16. Asumuspainanteita kohteen Ritamaa keskiosassa (Ritamaa a). Kuvattu pohjoiseen.





Kuva 17. Kiviröykkiö kohteen Ritamaa pohjoisosassa (Ritamaa b).  
Kuvattu etelään.

## 5. Ylimmäinen Pihlajajärvi N

**Mj-rekisteri:** 139010033  
**Laji:** kiinteä muinaisjäännös  
**Tyyppi:** kivirakenteet  
**Tyyppin tarkenne:** röykkiöt  
**Ajoitus yleinen:** esihistoriallinen  
**Lukumäärä:** 1  
**Rauhoitusluokka:** 2

**Paikkatiedot:**  
**Karttanumerot:**  
 TM35-lehtijako S4321G  
 vanha yleislehtijako 253409

**Koordinaatit:** P: 7267757 I: 426179  
 z n. 42,5-45 m mpy

**koord.selite:** gps-mittaus kohteen keskeltä  
**Inventointimenetelmät:** pintahavainnointi  
**Aiemmat löydöt:** -  
**Inventointilöydöt:** -  
**Aiemmat tutkimukset:** Jari Okkonen 1994 (tarkastus)  
 Mika Sarkkinen 1998 (inventointi)

**Maastotiedot:** Kohde sijaitsee lin kirkosta noin 22,5 km pohjoiseen, Ylimmäisestä Pihlajajärvestä noin 250 m pohjoiseen.

### **Kuvaus:**

Museoviraston rekisteriportaalin ilmoittamalla kohdalla ei havaittu muinaisjäännöstä. Portaalin mukaiset si-



jaintikoordinaatit: P: 7267789 I: 426434. Paikalla sijainneesta luontaisesta kivikosta noin 260 metriä länteen sijaitsevalla kalliokumpareella havaittiin rekisteriportaalin kuvausta vastaava kivirakenne. Paikalla on kivistä koottu röykkiö, jonka läpimitta on noin 5 - 6 m ja korkeus suurimmillaan noin 0,5 m. Kiveyksen keskellä on kalliopintaan ulottuva kuoppa, jonka halkaisija on noin 1,5 m. Kalliokumpareen koilliskulmalla on latomusmainen kiveys joka kuitenkin lienee luontainen.

7267789	426434	Ei muinaisjäänös, luontainen kivikko kalliolla
7267757	426179	Röykkiö 5x6x0,5m
7267705	426153	6x3 metriä, ilmeisesti luontainen kivikko

**Vaikutusten arvio:** Ei vaikutusta. Kohde sijaitsee suunnittelualueella, kaukana suunnitelluista voimalapaikoista.

## 6. Ulkusuo E

### **Mj-rekisteri:**

Laji:	-
Tyyppi:	kulttuuriympäristökohde (ei muinaisjäänös)
Tyyppin tarkenne:	puurakenteet
Ajoitus yleinen:	aidat
Lukumäärä:	historiallinen
Rauhoitusluokka:	1
	-

### **Paikkatiedot:**

Karttanumerot:	
TM35-lehtijako	S4312H
vanha yleislehtijako	253408

**Koordinaatit:** P: 7264915 I: 425220  
z n. 42,5-45 m mpy

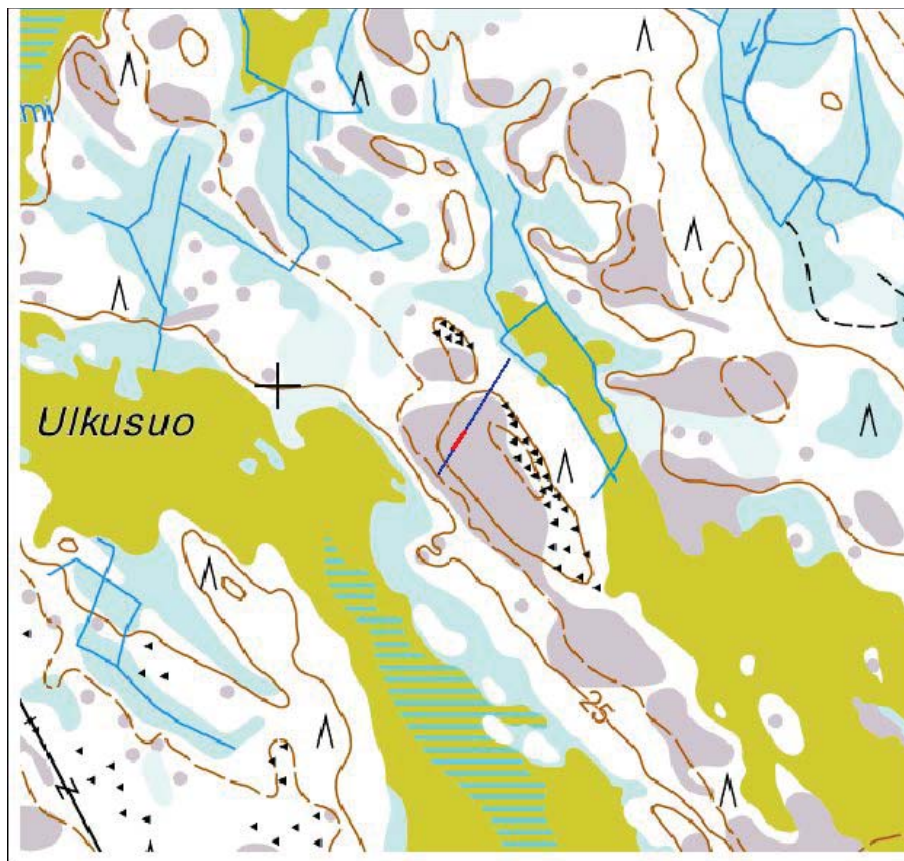
koord.selite:	gps-mittaus kohteen keskeltä
Inventointimenetelmät:	pintahavainnointi
Aiemmat löydöt:	-
Inventointilöydöt:	-
Aiemmat tutkimukset:	-

**Maastotiedot:** Kohde sijaitsee lin kirkosta noin 19,5 km pohjoiseen,

**Kuvaus:** Ulkusuo on itäpuolella sijaitsevalla kalliokumpareella havaittiin itä-länsi-suuntainen noin 170 metriä pitkä puusta rakennettu poroaita joka on suurimmaksi osaksi jo romahtanut. Kyseessä ei ole muinaisjäänös, mutta kulttuurihistoriallisena kohteena se tulisi alueen kaavoituksessa pyrkiä huomioimaan.

7265020	425287	Romahtanut puuaita alkaa
7264915	425220	Vanha puuaita alkaa
7264899	425212	Vanha puuaita loppuu/Romahtanut puuaita alkaa
7264881	425199	Romahtanut puuaita loppuu

**Vaikutusten arvio:** Ei vaikutusta. Kohde sijaitsee suunnittelualueella, kaukana suunnitelluista voimalapaikoista.



Kartta 11. Ulkusuo E. Pystyssä oleva aidanosa merkitty punaisella.  
Maanmittauslaitoksen peruskarttarasteri 10/2015



Kuva 18. Puisia aitarakenteita Ulkusuo itäpuoleisella kalliokumpareella.  
Kuvattu länteen.



### 39. Aineistoluettelo

#### Kirjallisuus:

Luukko, Armas 1954. Pohjois-Pohjanmaan ja Lapin keskiaika sekä 1500-luku. Pohjois-Pohjanmaan ja Lapin historia II. Oulu.

#### Digitaalinen aineisto:

Arkistolaitoksen digitaaliarkisto, li, pitäjänkartat, <http://digi.narc.fi/digi/search.ka>

Arkistolaitos:

[http://wiki.narc.fi/portti/index.php/Maanmittaushallituksen\\_uudistusarkisto](http://wiki.narc.fi/portti/index.php/Maanmittaushallituksen_uudistusarkisto)

Geologian tutkimuskeskus,

[http://www.gtk.fi/tietopalvelut/geologiset/kartta\\_aineistot/](http://www.gtk.fi/tietopalvelut/geologiset/kartta_aineistot/), <http://geomaps2.gtk.fi/geo/>

Museovirasto: Kulttuuriympäristön rekisteriportaali,

[http://kulttuuriymparisto.nba.fi/netsovellus/rekisteriportaali/portti/default.aspx?sovellus=ra - portti&taulu=T\\_RAPORTTI&tunnus=132673](http://kulttuuriymparisto.nba.fi/netsovellus/rekisteriportaali/portti/default.aspx?sovellus=ra-portti&taulu=T_RAPORTTI&tunnus=132673)

Jyväskylän yliopiston julkaisuarkisto, <http://www.vanhakartta.fi/>

Maanmittauslaitos, avoimien aineistojen tiedostopalvelu,

<https://tiedostopalvelu.maanmittauslaitos.fi/tp/kartta>

Maanmittauslaitos,

<http://vanhatpainenutkartat.maanmittauslaitos.fi/>

Museovirasto: Kulttuuriympäristön tutkimusraportit, li:

<http://kulttuuriymparisto.nba.fi/netsovellus/rekisteriportaali/portti/default.aspx>

# li 2016

lin Palokankaan tuulivoimapuiston  
arkeologinen täydennysinventointi



Jaana Itäpalo 12.8.2016



**KESKI-POHJANMAAN ARKEOLOGIA**PALVELU



### Tiivistelmä

Keski-Pohjanmaan Arkeologiapalvelu suoritti arkeologista täydennysinventointia Iin Palokankaan tuulivoimapuiston suunnittelualueella uusilla ja muuttuneilla voimalapaikoilla sekä tie- ja kaapelilinjauksilla. Työn tilaaja on FCG Suunnittelu ja tekniikka Oy. Maastotyöt tehtiin 3.7.-4.7.2016 yhteensä 2 päivän aikana. Maastotyön suoritti FM Jaana Itäpalo.

Hankealueelta tunnettiin viisi muinaisjäännöskohdetta, joissa on röykkiöitä ja asumuspainanteita. Vuonna 2015 inventoitiin yksi muu kulttuuriperintökohde, joka oli FCG Suunnittelu ja tekniikka Oy:n luontokartoituksessa löytynyt poroaita.

Nyt suoritetussa täydennysinventoinnissa ei havaittu uusia muinaisjäännöksiä tai muita kulttuuriympäristökohteita. Maastohavaintojen perusteella inventoinnin pohjana käytetyn sijoitussuunnitelman toteutuksella ei olisi vaikutusta arkeologisiin kohteisiin.

*Alueen maankäytön historia, geologia, tutkimushistoria sekä tunnettujen muinaisjäännösten kohdekuvaukset on esitetty vuoden 2015 raportissa (Tapani Rostedt, li Palokangas tuulivoimapuiston arkeologinen inventointi, Keski-Pohjanmaan Arkeologiapalvelu 30.10.2015) ja niitä ei tässä raportissa esitetä.*



## Sisällysluettelo

	S.
1. Perustiedot.....	3
2. Inventoinnin lähtökohdat ja menetelmät.....	3
3. Maastoinventointimenetelmä.....	4
4. Tulokset.....	4
5. Kohdehakemisto.....	5
6. Yleiskartta.....	5
7. Inventoidut alueet.....	6
8. Aineistoluettelo.....	11



## 1. Perustiedot

**Inventointialue:** Palokankaan tuulivoimapuiston suunnittelualue

**Tilaaaja:** FCG Suunnittelu ja tekniikka Oy

**Inventoinnin laji:** yleisinventointi

**Kenttätyöaika:** 3.7.-4.7.2016, yhteensä 2 päivää

**Karttanumerot:** TM35-lehtijako, S4321R, S4312R (mk 1:20000) MML@8/2016  
vanha yleislehtijako, 253408, 253409 (mk 1:20000)

**Korkeus:** n. 20-45 m mpy

**Koordinaattijärjestelmä:** ETRS-TM35 FIN -tasokoordinaatisto

**Kopio raportista:** Museoviraston arkisto (digitaalinen ja paperikopio), Pohjois-Pohjanmaan maakuntamuseo (digitaalinen kopio)

**Aiemmat löydöt:** -

**Inventointilöydöt:** -

**Aiemmat tutkimukset:**

1994 Jari Okkonen, tarkastus, Ritamaa S 1, Ritamaa S 2, Ylimmäinen Pihlajajärvi N

1998 Mika Sarkkinen, inventointi, Porokahojensuo S, Ritamaa S 1, Ritamaa S 2, Ylimmäinen Pihlajajärvi N

2011 Mika Sarkkinen, tarkastus, Pyöriälampi

2015 Tapani Rostedt, inventointi, Porokahojensuo S, Ritamaa S 1, Ritamaa S 2, Ylimmäinen Pihlajajärvi N, Ulkusuo E.



Taustakartta MML@8/2016

Tuulivoimapuiston suunnittelualueen sijainti punaisena ovaalina.

## 2. Inventoinnin lähtökohdat ja menetelmät

Pohjois-Pohjanmaalle lihin suunnitellaan Palokankaan tuulivoimapuiston rakentamista n. 19 km lin keskusta pohjoiseen. Hankkeeseen liittyen tehtiin arkeologinen maastoinventointi syksyllä 2015. Inventointi kohdistui suunnitelluille 15 voimalapaikalle sekä tie- ja kaapelilinjauksille. Inventoinnin jälkeen jotkut voimalapaikat sekä tie- ja kaapelilinjaukset ovat muuttuneet, voimalapaikkoja on myös poistettu suunnitelmasta. Nyt tehty inventointi kohdistettiin muuttuvan maankäytön alueille ja niiden lähistöllä muinaisjäännösten sijainnin kannalta potentiaalisille maaston kohdille. Suunnitelmissa on rakentaa 12 tuulivoimalaa.

Ennen inventointia hankealueelta tunnettiin viisi muinaisjäännöskohdetta, joissa neljässä on röykkiöitä ja yhdessä kohteessa asumuspainanteita sekä röykkiöitä.<sup>1</sup> Hankealueen rajan tuntumasta eteläosasta on löytynyt FCG Suunnittelu ja tekniikka Oy:n luontokartoituksessa pois käytöstä jäänyt poroaita. lin seudulta ei ole

1 Tunnettujen muinaisjäännösten kohdetiedot aiempien tutkimusraporttien tietojen mukaan ja Museoviraston ylläpitämän muinaisjäännösrekisterin mukaan, ks. muinaisjäännösrekisteri ja kulttuuriympäristön tutkimusraportit, li, <http://kulttuuriymparisto.nba.fi/netsovellus/rekisteriportaali/portti/default.aspx>





arkeologisissa inventoinneissa löytynyt poroaitoja, vaikka niitä on etsittykin.

*Alueen maankäytön historia, geologia, tutkimushistoria sekä tunnettujen muinaisjäännösten kohdekuvaukset on esitetty vuoden 2015 raportissa (Tapani Rostedt, li Palokangas tuulivoimapuiston arkeologinen inventointi, Keski-Pohjanmaan ArkeologiaPalvelu 30.10.2015) ja niitä ei tässä raportissa esitetä.*

### 3. Maastoinventointimenetelmä

Maastossa tarkastetaan muuttuvan maankäytön alueet ja niiden lähistöllä muinaisjäännösten sijainnin kannalta potentiaaliset alueet. Esihistoriallisten röykkiöiden ja rakkakuoppien löytyminen on hyvin mahdollista lähialueelta tunnettujen referenssikohteiden perusteella sikäli kuin topografialtaan sopivia maastonkohtia esiintyy, esimerkiksi pienialaisia rakkoja tai riittävän jyrkkärinteisiä mäkiä. Asuinpaikkoja on toistaiseksi paikannettu alueelta tai lähialueelta vain yksi, missä Ylimmäisen Pihlajajärven pohjoispuolella kohteessa Ritamaa S 1 on kolme maanpinnalla havaittavaa asumuspainannetta maaperältään hienojakoista soraa ja hiekkaa olevalla alueella. Voi kuitenkin olettaa, että asuinpaikkapintoja voisi olla ainakin joidenkin röykkiöiden välittömässä läheisyydessä. Niiden paikantaminen voi kuitenkin olla mahdotonta edes kaivauksissa tai tarkkuusinventoinnissa. Ritamaan lisäksi laajempia hiekkavyöhykkeitä ei esiinny muualla hankealueella.

Inventointi perustuu pääosin pintahavaintoihin. Uusia muinaisjäännöksiä etsitään maanpinnan korkeussuhteiden, maaperän ja poikkeavan kasvillisuuden perusteella. Avoimista maanpinnoista tarkastetaan maannosta ja etsitään merkkejä esihistoriallisesta toiminnasta, kuten jäänteitä tulenpidosta ja raaka-aineiden käsittelystä. Mahdollisten kulttuurikerrosten toteamiseksi ja rakenteiden iän (resentti < > muinaisjäännös) sekä tarkoituksen selvittämiseksi tehdään n. 30 x 30 cm:n kokoisia koekuoppia ja kairausta.

Havaitut kohteet valokuvataan ja niiden ympäristöstä kirjataan maasto- ja maisemaselvityksiä sekä mahdolliset taustatiedot. Kohteiden sijainti mitataan gps-paikantimella, jonka tarkkuus on n. +/- 3-6 m. Paikkatietohallintaan käytetään QGis 2.8. -ohjelmaa.

Inventoinnin aikana satoi ajoittain rankasti vettä, mikä hankaloitti inventointia.

### 4. Tulokset

Täydennysinventoinnissa ei havaittu uusia muinaisjäännöksiä tai muita kulttuuriympäristökohteita. Maastohavaintojen perusteella inventoinnin pohjana käytetyn sijoitussuunnitelman toteutuksella ei olisi vaikutusta arkeologisiin kohteisiin.

12.8.2016

Jaana Itäpalo

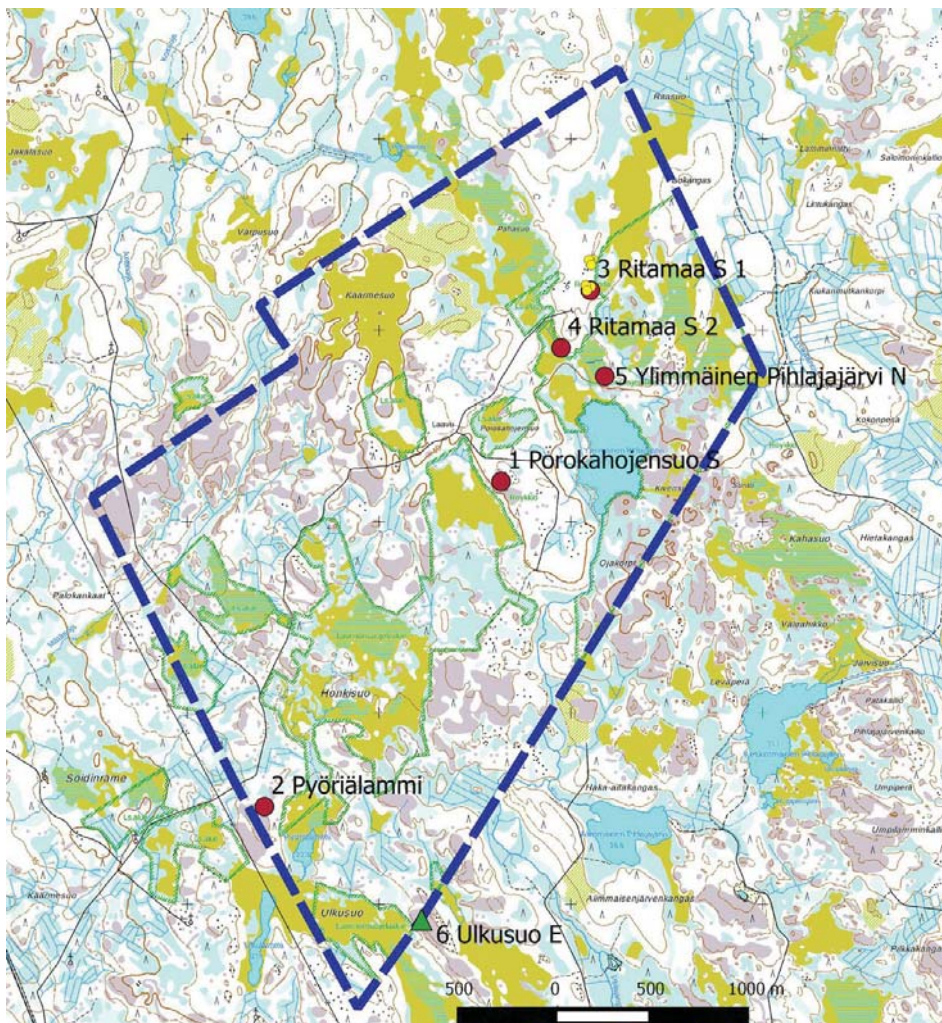


## 5. Kohdehakemisto

Kohde	tyyppi/ tyypin tarkenne	ajoitus	lkm.	rauh.lk	status
1. Porokahojensuo S	kivirakenteet/röykkiöt	esihistoriallinen	1	2	MJ
2. Pyöriälampi	kivirakenteet/röykkiöt	esihistoriallinen	2	2	MJ
3. Ritamaa S 1	asuinpaikat /asumuspainanteet ja röykkiöt	esihistoriallinen	7	2	MJ
4. Ritamaa S 2	kivirakenteet/röykkiöt	esihistoriallinen	1	2	MJ
5. Ylimmäinen Pihlajajärvi N	kivirakenteet/röykkiöt	esihistoriallinen	1	2	MJ
6. Ulkusuo E	poroaidat	resentti	1	-	KP

**Taulukko.** Hankealueella sijaitsevat arkeologiset kohteet. Status: U uusi muinaisjäännöskohde, MJ tunnettu muinaisjäännöskohde, KP kulttuuriperintökohde, M muu inventointihavainto.

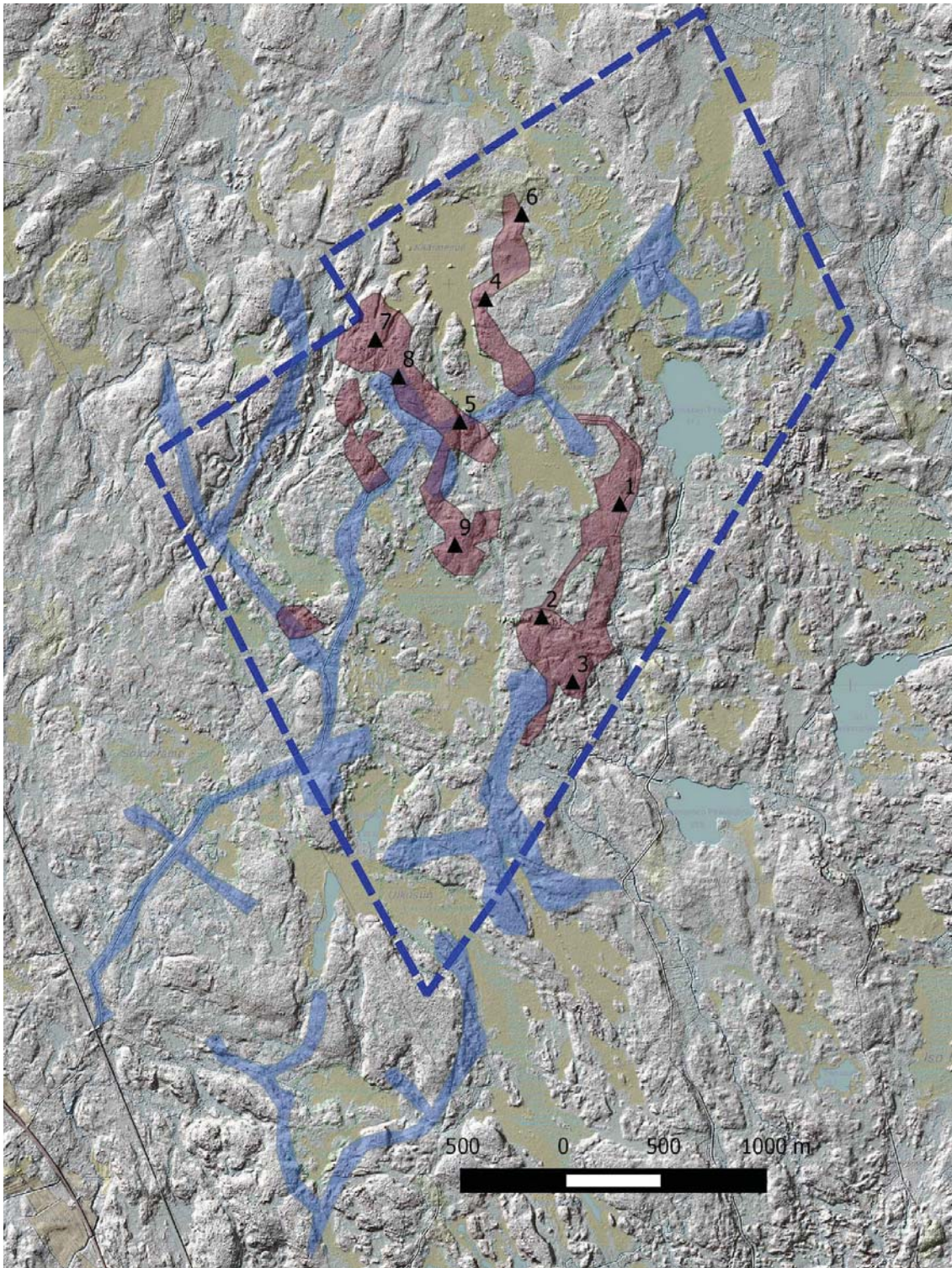
## 6. Yleiskartta



Muinaisjäännökset 1-5 merkitty punaisena ympyränä (Ritamaa S 1 kohteen asumuspainanteet ja röykkiöt keltaisena pisteenä), kulttuuriperintökohde 6 kolmiona.



## 7. Inventoidut alueet



Inventoidut alueet 2016 punaisena ja valokuvauspaikat 1-9 kolmiona. Vuonna 2015 inventoidut alueet sinisenä. Vinalojarjosterasteri 2 m DEM ja peruskarttarasteri 1:20 000, Maanmittauslaitos 8/2016.



Kuva 1. Voimalapaikka n. 350 m Porokahojensuo S rökkiökohteen eteläpuolella. Matalia kallioseläniteitä, nuorta mäntymetsää, kuva lounaaseen.



Kuva 2. Voimalapaikka Honkisuon koillispuolella sijaitsee suon takana kalliolla, lähialue vaikutti hyvältä muinaisjäännösten sijainnille ja alue inventoitiin tarkemmin. Kuva kaakkoon.



3. Honkisuon itäpuolella on laajasti laeltaan tasaisia kallioita. Kuva lounaaseen.



4. Kallioita Käärmesuo kaakkoispuolella suunnitellun uuden tielinjan länsipuolella. Kuva länteen.



5. Soranotossa syntynyt röykkiö. Pintakasvillisuuden muodostuttua muutamien vuosikymmenien kuluttua röykkiö voisi vaikuttaa pintapuolisesti hyvinkin vanhalta. Kuva itään kohti metsätien eteläpuolelle suunnitellun voimalan vaikutusalueetta.



6. Voimalapaikka Käärmesuon koillispuolella sijaitsee muokatulla taimikkoa kasvavalla avohakkuualueella, alue inventoitiin suuripiirteisesti. Kuva pohjoiseen.



7. Voimalapaikka Käärmesuon lounaispuolella, maasto on suhteellisen vaikeakulkuisia kallioita ja paikoin louhikkoa, kuva länteen.



8. Kallioilta tehtiin vain muutamia havaintoja moderneista rakenteista, kuten rajamerkeistä. Kuvan ladottu rajamerkki sijaitsee Käärmesuon luonnonsuojelualueen eteläpuolella.



9. Voimalapaikka kuvattu etelään Honkisuon pohjoispuolella. Lähellä on muinaisjäännösten sijainnin kannalta hyviä alueita, ja ne inventoitiin tarkemmin.

## 8. Aineistoluettelo

### Digitaalinen aineisto:

Geologian tutkimuskeskus,  
<http://gtkdata.gtk.fi/Maankamara/index.html>

Maanmittauslaitos, avoimien aineistojen tiedostopalvelu,  
<https://tiedostopalvelu.maanmittauslaitos.fi/tp/kartta>  
Maanmittauslaitos,  
<http://vanhatpainetutkartat.maanmittauslaitos.fi/>

Museovirasto: Kulttuuriympäristön rekisteriportaali, muinaisjäännösrekisteri ja kulttuuriympäristön tutkimusraportit arkeologia, li:  
<http://kulttuuriymparisto.nba.fi/netsovellus/rekisteriportaali/portti/default.aspx>. Luettu 11.8.2016.