



TuuliWatti Oy
c/o St1 Oy
PL 100, 00381 HESINKI

Lausunto lin Palokankaan tuulivoimapuiston luonnonsuojelulain 65 §:n mukaisesta Natura-arvioinnista Tuuliaapa-Iso Heposuon (FI1101402) Natura-alueelle.

HANKE

TuuliWatti Oy suunnittelee lin kuntaan Olhavan kylän pohjoispuolelle Palokankaan tuulivoimapuistoa. Hankealue sijoittuu noin 3,5 km etäisyydelle Olhavan kylän pohjoispuolelle. Suunniteltu tuulivoimapuisto sijoittuu toiminnassa olevien Olhavan, Nybyn ja Myllykankaan tuulivoimapuistojen itäpuolelle ja hankealue rajoituessa kyseisiin tuulivoimapuistoihin. Hankealueen koko on noin 830 hehtaaria. Alueelle suunnitellaan enintään 12 uuden tuulivoimalan rakentamista. Suunniteltujen voimaloiden teho olisi 3–8 MW. Tuulivoimaloiden napakorkeus olisi enintään 180 metriä ja kokonaiskorkeus 250 metriä.

Suunnitellut tuulivoimalat ovat teräsrakenteisia tai hybridituulivoimaloita. Valittavasta voimalatyyppistä riippuen voimalan yksikköteho on 3-8 MW ja kokonaiskorkeus 250 m. Tuulivoimaloiden napakorkeus on voimalaitostyyppistä riippuen enintään noin 180 metriä ja roottoriympyrän halkaisija maksimissaan noin 140 metriä (siipi 70 m).

Tuulivoimapuistossa tuotettu sähkö siirretään maakaapeleilla hankealueelle rakennettavalle si-säiselle 110 kV sähköasemalle. Sisäiseltä sähköasemalta rakennetaan 110 kV ilmajohto kaakkoon Fingrid Oyj:n Isokankaan sähköasemalle, jonka kautta tuulivoimapuiston tuottama sähkö liitetään valtakunnan sähköverkkoon. Ilmajohdolle tarkastellaan tässä vaiheessa kahta eri linjausvaihtoehtoa, joiden pituudet ovat noin 37,8 km ja 35,6 km.

Tuulivoimayksiköt sijoittuvat yhtä lukuun ottamatta Tornator Oyj:n omistamalle alueelle ja yksi voimala sijoittuu yksityisen maanomistajan alueelle. Hankkeesta vastaava on tehnyt maan-vuokraussopimukset maanomistajien kanssa.

TIEDOT EU:N NATURA 2000 -VERKOSTOON KUULUVASTA ALUEESTA

Luontodirektiivin mukaiset luontotyypit

Natura-arvioinnissa tuodaan esiin Natura-alueen suojeluperusteissa mainitut luontodirektiivin (92/42/EEC) liitteen I mukaiset luontotyypit, niiden peittävyys, edustavuus sekä yleisarviointi Natura-tietolomakkeen (2005) mukaan, priorisoidut luontotyypit on kursivoitu. Yleisarviointi on kokonaisarviointi alueen merkityksestä kyseisen luontotyypin suojelulle.

Koodi	Natura-luontotyyppi	Peitto (%)	Edustavuus	Luonnontila
9010	<i>Boreaaliset luonnonmetsät</i>	4	<i>erinomainen</i>	<i>erinomainen</i>
7310	<i>Aapasuot</i>	44	<i>erinomainen</i>	<i>erinomainen</i>
7119	<i>Keidassuot</i>	38	<i>erinomainen</i>	<i>erinomainen</i>
3160	Humuspitoiset lammet ja järvet	3	erinomainen	erinomainen
91DO	<i>Puustoiset suot</i>	0	<i>hyvä</i>	<i>hyvä</i>

Natura-arvioinnissa tuodaan esiin myös päivitettyt tiedot Natura-alueen suojeltavista luontotyypeistä; pinta-ala, edustavuus ja yleisarviointi. Priorisoidut luontotyypit on kursivoitu. Yleisarviointi on kokonaisarviointi alueen merkityksestä kyseisen luontotyypin suojelulle.

Koodi	Natura-luontotyyppi	Peitto (ha)	Edustavuus	Luonnontila
9010	<i>Boreaaliset luonnonmetsät</i>	38	<i>hyvä</i>	<i>hyvä</i>
7310	<i>Aapasuot</i>	758	<i>erinomainen</i>	<i>erinomainen</i>
7110	<i>Keidassuot</i>	123	<i>erinomainen</i>	<i>erinomainen</i>
3160	Humuspitoiset lammet ja järvet	3	erinomainen	hyvä
91DO	<i>Puustoiset suot</i>	198	<i>hyvä</i>	<i>hyvä</i>

Luontodirektiivin liitteen II lajit

Natura-tietolomakkeella tai sen päivitettyissä tiedoissa ei ilmoiteta alueelta Neuvoston direktiivin 92/43/ETY liitteessä mainittuja eliölajeja.

Lintudirektiivin liitteen I lajit ja säännöllisesti esiintyvät muuttolinnut

Arvioinnissa tuodaan esiin Natura-tietolomakkeella (2005) mainitut lintudirektiivin (2009/147/EY) liitteen I lintulajit ja direktiivin (92/43/ETY) liitteen II mukaisen lajit, jotka ovat alueen suojeluperusteena.

Laji	Pesimäkanta (paria)
kuikka (<i>Gavia arctica</i>)	1
laulujoutsen (<i>Cygnus cygnus</i>)	1
sinisuohaukka (<i>Circus cyaneus</i>)	1–2
ampuhaukka (<i>Falco columbarius</i>)	1–5
metso (<i>Tetrao urogallus</i>)	1–5
kurki (<i>Grus grus</i>)	1–5
kapustarinta (<i>Pluvialis apricaria</i>)	8
suokukko (<i>Philomachus pugnax</i>)	6–10
liro (<i>Tringa glareola</i>)	51–100
palokärki (<i>Dryocopus martius</i>)	1
teeri (<i>Tetrao tetrix</i>)	>20
hiiripöllö (<i>Surnia ulula</i>)	1

Natura-alueen suojeluperusteissa on mainittu lisäksi yksi uhanalainen lintulaji, jonka tarkemmat esiintymistiedot ovat salassa pidettäviä.

Arvioinnissa tuodaan esiin Natura-tietolomakkeella (2005) mainitut Natura-alueella säännöllisesti esiintyvät ja EU:n lintudirektiivin (2009/147/EY) liitteessä I mainitsemattomat lajit sekä niiden pesimäkanta Natura-tietolomakkeen mukaan.

Laji	Pesimäkanta (paria)
metsähanhi (<i>Anser fabalis</i>)	1–5
tuulihaukka (<i>Falco tinnunculus</i>)	1
nuolihaukka (<i>Falco subbuteo</i>)	1
jänkäsirriäinen (<i>Limicola falcinellus</i>)	6–10
jänkäkurppa (<i>Lymnocyptes minumus</i>)	1–5
mustaviklo (<i>Tringa erythropus</i>)	1–2

Arvioinnissa tuodaan esiin päivitetetyt tiedot Natura-alueen lintudirektiivin (2009/147/EY) 4. artiklan mukaisista lajeista. Lintudirektiivin liitteessä I luetellut lajit on alleviivattu. Yleisarviointi on kokonaisarviointi alueen merkityksestä kyseisen lajin suojelulle.

Laji	Pesimäkanta (paria)
kuikka (<i>Gavia arctica</i>)	1
laulujioutsen (<i>Cygnus cygnus</i>)	1
metsähänhi (<i>Anser fabalis</i>)	1–5
sinisuohaukka (<i>Circus cyaneus</i>)	1–2
tuulihaukka (<i>Falco tinnunculus</i>)	1
ampuhaukka (<i>Falco columbarius</i>)	1–5
nuolihaukka (<i>Falco subbuteo</i>)	1
teeri (<i>Tetrao tetrix</i>)	5–20
metso (<i>Tetrao urogallus</i>)	1–5
kurki (<i>Grus grus</i>)	1–5
kapustarinta (<i>Pluvialis apricaria</i>)	8
jänkäsirriäinen (<i>Limicola falcinellus</i>)	6–10
suokukko (<i>Philomachus pugnax</i>)	6–10
jänkäkurppa (<i>Lymnocyptes minimus</i>)	1–5
mustaviklo (<i>Tringa erythropus</i>)	1–2
liro (<i>Tringa glareola</i>)	51–100
palokärki (<i>Dryocopus martius</i>)	1
hiiripöllö (<i>Surnia ulula</i>)	1
pohjansirkku (<i>Emberiza rustica</i>)	25–50

Natura-alueen suojeluperusteissa on mainittu lisäksi yksi uhanalainen lintulaji, jonka tarkemmat esiintymistiedot ovat salassa pidettäviä.

Muu lajisto

Natura-tietolomakkeella (2005) on esitetty muina tärkeinä kasvi- ja eläinlajeina seuraavat: pohjansirkku (*Emberiza rustica*), järripeippo (*Fringilla montifringilla*), käenpiika (*Jynx torquilla*), kuukkeli (*Perisoreus infaustus*), harmaasieppo (*Muscicapa striata*), leppälintu (*Phoenicurus phoenicurus*), pensastasku (*Saxicola rubetra*), lehtokerttu (*Sylvia borin*), hernekerttu (*Sylvia curruca*), tavi (*Anas crecca*), sinisorsa (*Anas platyrhynchos*), telkkä (*Bucephala clangula*), taivaanvuohi (*Gallinago gallinago*), kuovi (*Numenius arquata*), pikkukuovi (*Numenius phaeopus*), valkoviklo (*Tringa nebularia*) sekä töyhtöhyppä (*Vanellus vanellus*).

Natura-tietolomakkeen päivitettyissä tiedoissa (2015) on esitetty muina tärkeinä kasvi- ja eläinlajeina kuukkeli.

Suojelun toteuttaminen

Natura-alueeseen sisältyy kokonaisuudessaan Tuuliaavan – Ison Heposuon soidensuojelualue (SSA110079), jonka pinta-ala on 1312 ha. Tuuliaapa ja Iso Heposuo sisältyvät myös Tuuliaapa – Heposuon soidensuojeluohjelman kohteeseen (SSO110422), jonka länsipuolelle sijoittuu Tuuliaavan laajennus vanhojen metsien suojeluohjelman kohde (AMO110147).

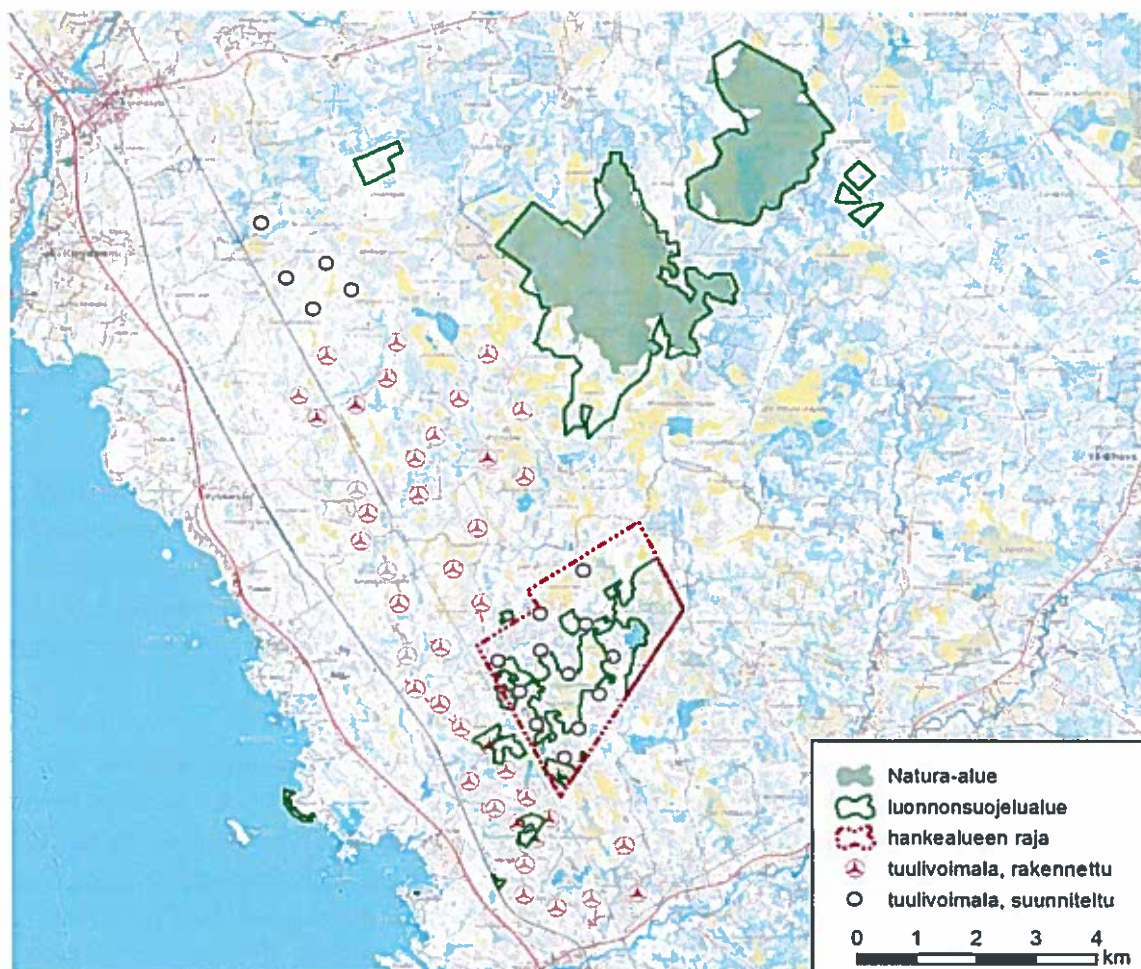
Tuuliaavan sekä Iso Heposuon alueet kuuluvat myös Tuuliaapa – Iso Heposuon FINIBA-alueeseen (810036) eli kansallisesti tärkeään lintualueeseen.

HANKKEEN VAIKUTUSALUE JA SUHDE NATURA 2000-ALUEESEEN

Tuuliaapa – Iso Heposuon Natura-alueen (FI1101402) osalta lähimmät Palokankaan hankealueelle suunnitellut tuulivoimalat sijoittuvat hankealueen pohjoisosassa noin 3,6 km etäisyydelle Natura-alueesta. Natura-aluetta lähimmät toiminnassa olevat tuulivoimalat sijoittuvat Myllykankaan tuulivoimapuiston alueella noin 1,2 km etäisyydelle Natura-alueen länsipuolella.

Pohjois-Pohjanmaan ELY-keskus edellytti YVA-ohjelmasta antamassaan lausunnossa Suomen luonnonsuojelulain 65 §:n mukaisen Natura-arvioinnin laatimista Tuuliaapa – Iso Heposuon Natura-alueen (FI1101402) osalta, koska *"hankkeella saattaa yhdessä muiden hankkeiden kanssa olla sellaisia vaikutuksia etenkin lintudirektiivin perusteella, että hankkeen vaikutukset Natura-alueen suojeluperusteissa mainittuihin lajeihin tulee arvioida luonnonsuojelulain 65 §:n tarkoittamalla Natura-arvioinnilla"*.

Natura-arvioinnissa esitetystä kuvassa (alla) ilmenee Tuuliaapa - Iso Heposuon Natura-alueen sijoittuminen suhteessa Palokankaan suunniteltuun tuulivoimahankkeeseen sekä alueelle rakennettuihin tuulivoimapuistoihin.



NATURA-ARVIOINNIN AINEISTO

Natura-arviointi koskee Tuuliaapa – Iso Heposuon Natura-aluetta (F11101402), joka on liitetty Natura 2000-verkostoon sekä luonto- (*SCI = Site of Community Interest*) että lintudirektiivin (*SPA = Special Protected Area*) mukaisena kohteena, ja perustettu myöhemmin erityisten suojelutoimien alueeksi (*SAC = Special Areas of Conservation*). Natura-arvioinnissa keskitytään niihin suojeluarvoihin eli alueen suojeluperusteissa mainittuihin luontodirektiivin mukaisiin luontotyypppeihin, kasvi- tai eläinlajeihin tai lintudirektiivin mukaisiin lajeihin, joiden perusteella alue on sisällytetty Suomen Natura 2000-verkostoon, ja joihin hankkeella saattaa yksin tai yhdessä seudun muiden hankkeiden kanssa olla todennäköisesti suoria tai välillisiä vaikutuksia. Natura-arvioinnin tuloksena esitetään arvio siitä heikentääkö Palokankaan suunniteltu tuulivoimahanke merkittävästi niitä luontoarvoja, joiden perusteella arvioitava Natura-alue on sisällytetty Suomen Natura 2000-verkostoon. Natura-arvioinnin on laatinut FM biologi Ville Suorsa FCG Suunnittelu ja tekniikka Oy:n Oulun toimistolta.

Osa Natura-alueen suojeluperusteena esitetyistä lintulajeista saattaa liikkua ajoittain ruokailu-lennoillaan Natura-alueelta rannikon suuntaan, jolloin niiden täytyisi lentää toiminnassa olevan Myllykankaan ja suunnitellun Isokankaan tuulivoimapuiston läpi. Kyseisiä vaikutuksia on arvioitu jo aiemmin Myllykankaan ja Isokankaan tuulivoimapuistojen suunnitteluvaiheessa toteutetuissa Natura-arvioinneissa.

Mahdollisia linnustovaikutuksia on tarkasteltu siten, että Natura-alueelle pesimään saapuvat ja siellä mahdollisesti levähtävät linnut saapuvat alueelle kevään muuttokaudella toiminnassa olevien tuulivoimapuistojen sekä Palokankaalle suunnitellun tuulivoimapuiston suunnasta etelästä ja lounaasta, ja vastaavasti syksyllä poistuvat Natura-alueelta etelään ja lounaaseen. Tässä Natura-arvioinnissa tarkastellaan ensisijaisesti Olhavan, Nybyn ja Mylly-kankaan toiminnassa olevien tuulivoimapuistojen sekä Palokankaan ja Isokankaan suunniteltujen tuulivoimapuistojen yhteisvaikutuksia Tuuliaapa - iso Heposuon Natura-alueen linnustoon.

Natura-alueen suojeluperusteena olevien lintulajien liikkeitä Myllykankaan tuulivoimapuiston suuntaan seurattiin erityisellä tarkkuudella vuonna 2016 toiminnassa olevien tuulivoimapuistojen linnustovaikutusten seurannan yhteydessä sekä erikseen lintujen pesimäkaudelle järjestetyn tarkkailun aikana (FCG Suunnittelu ja tekniikka Oy 2017b). Arvioinnin kohteena olevalla Natura-alueella ei ole tehty varsinaisia pesimälinnustoselvityksiä.

Natura-arvioinnin ensisijaisina lähteinä on hyödynnetty seudun toiminnassa olevien tuulivoimapuistojen ja suunniteltujen tuulivoimahankeiden YVA- ja kaavoitusmenettelyjen aikana toteutettuja luonto- ja linnustoselvityksiä (FCG Suunnittelu ja tekniikka 2017a). Lisäksi tässä arvioinnissa on hyödynnetty aiempia Mylly-kankaan ja Isokankaan tuulivoimapuistojen suunnitteluvaiheessa laadittuja Natura-arviointeja (Pöyry Finland Oy 2011, FCG Suunnittelu ja tekniikka Oy 2015b) sekä seudulla toteutettuja linnustovaikutusten seurantoja (FCG Suunnittelu ja tekniikka Oy 2015a, FCG Suunnittelu ja tekniikka Oy 2016a, FCG Suunnittelu ja tekniikka Oy 2017a). Arvioinnissa on tukeuduttu myös arvioinnin tekijän asiantuntemukseen ja kokemukseen Natura-alueen suojeluperusteissa mainittujen lajien ja luontotyyppien levinneisyydestä, ekologiasta ja käyttäytymisestä.

ARVIOINNISSA TODETUT VAIKUTUKSET NATURA-LUONNONARVOIHIN

Vaikutukset direktiiviluontotyyppeihin

Pitkän etäisyyden lisäksi Palokankaan hankealueelle suunnitellut tuulivoimalat sijoittuvat valuma-alueella Natura-alueen alapuolelle, jolloin valumavedet eivät virtaa hankealueelta Natura-alueen suuntaan. Tästä johtuen hankkeella ei arvioida olevan potentiaalisia suoria tai välillisiä vaikutuksia Natura-alueen suojeluperusteena esitettyihin luontotyyppeihin tai eläinlajien elinympäristöihin edes mahdollisten hydrologisten muutosten kautta.

Vaikutukset luontodirektiivin liitteen II lajeihin

Tuuliaapa – Iso Heposuon Natura-tietolomakkeella ei ole ilmoitettu Natura-alueella esiintyviä luontodirektiivin liitteen II kasvi- tai eläinlajeja, joten arviointi ei kohdistu niihin.

Vaikutukset lintudirektiivin liitteen I lajeihin ja alueella tavattaviin muuttolintulajeihin

Suunnitellulla Palokankaan tuulivoimapuistolla ei arvioida pitkien etäisyyksien vuoksi olevan lainkaan suoria tai välillisiä vaikutuksia Natura-alueella esiintyvien lintulajien elinympäristöihin tai elinolosuhteisiin. Tuulivoimahankkeen suorat häiriövaikutukset, kuten tuulivoimaloiden rakentamisen tai toiminnan aikainen melu tai lapojen pyörimisestä aiheutuva varjojen ja valojen välke eivät ulotu Natura-alueelle tai edes sen lähialueelle.

Tuuliaapa – Iso Heposuon Natura-alue sijoittuu niin etäälle Palokankaan hankealueelle suunnitelluista tuulivoimaloista, että Natura-alueen suojeluperusteena esitetystä lintulajeista käytännössä vain sellaiset lajit, jotka ulottavat ruokailulentonsa säännöllisesti useiden kilometrien tai jopa kymmenien kilometrien etäisyydelle pesäpaikalta voisivat liikkua Palokankaan hanke-alueelle suunniteltujen tuulivoimaloiden alueella tai sen kautta Perämeren rannikkoalueelle. Natura-alueen suojeluperusteena mainituista lintulajeista tällaisia lajeja ovat esimerkiksi kuikka, laulujoutsen, metsähanhi, kurki ja hiiripöllö. Todeetaan, että lintujen pesimäalueen sekä sen ympäristön ominaisuudet ja vallitseva ravintotilanne määräävät sen kuinka laaja lintujen saalistusalue milloinkin on.

Natura-alueen suojeluperusteena mainituista lintulajeista muuttavat lajit saapuvat Natura-alueelle todennäköisesti lännen ja kaakon välisistä ilmansuunnista, jolloin ne voivat kevät- ja syysmuuton aikana kulkea Palokankaan hankealueen tai muiden alueen tuulivoimapuistojen kautta. Törmäysvaikutukset kohdistuvat törmäyskuolleisuuden muodossa suoraan lintupopulaation tilaan, mutta estevaikutukset kohdistuvat populaatioon epäsuorasti mm. pitkittyneiden saalistuslentojen tai pidentyneen muuttomatkan kautta. Mahdollisen törmäyskuolleisuuden sekä pidentyneiden saalistuslentojen yhteisvaikutuksen arvioidaan olevan potentiaalisin Palokankaan suunnitellun tuulivoimapuiston mahdollisesti aiheuttama vaikutus Natura-alueen suojelu-perusteena esitettyihin lintulajeihin. Palokankaan hankealueelle suunnitelluilla tuulivoimaloilla voi olla myös yhteisvaikutuksia alueelle rakennettujen tuulivoimapuistojen kanssa, etenkin lintujen kevät- ja syysmuuton aikaan.

Suurin osa Natura-alueen suojeluperusteena esitetyistä lajeista on sellaisia, että niiden ekologia ja käyttäytymispiirteet huomioiden niiden ei arvioida lainkaan liikkuvan Palokankaan hankealueelle suunniteltujen tuulivoimaloiden läheisyydessä. Potentiaalisimpia vaikutuksia kohdistuu sellaisiin lintulajeihin, joiden tiedetään tai oletetaan muuttavan Natura-alueelle lounaan ja kaakon välisistä ilmansuunnista, jolloin ne saattaisivat lentää seudulle rakennettujen ja suunniteltujen tuulivoimapuistojen alueella.

Vaikka osa Natura-alueella pesivistä lintulajeista muuttaisikin luontaisesti alueelle rakennettujen ja suunniteltujen tuulivoimapuistojen kautta, niillä arvioidaan kuitenkin olevan vahva taipumus kiertää tuulivoimapuistojen alueita. Melko kapealle alueelle sijoittuvat tuulivoimapuistot on melko helppo kiertää idän kautta, jonne luontaisestikin sijoittuu runsaasti alueen kautta suuntautuvaa lintujen muuttoa. Alueen tuulivoimapuistojen kokonaisuutta tarkasteltaessa, suunniteltu Palokankaan tuulivoimapuisto ei merkittävästi laajenna tuulivoima-alueita itään rakennettujen Olhavan ja Myllykankaan itäisimpien tuulivoimaloiden tasalta. Palokankaan hanke-alueelle suunnitellut tuulivoimalat muodostavat lisäksi melko yhtenäisen kokonaisuuden, jossa ei ole lintujen muuton kannalta hankalasti kierrettäviä sakaroita tai muusta kokonaisuudesta irrallisia tuulivoimaloita. Tuulivoimapuistojen kiertämisen lisäksi lintujen on myös todettu muuttavan jossain määrin seudun tuulivoimapuistojen läpi, jota kautta niillä on myös mahdollisuus muuttaa Natura-alueelle. Seudulla toteutettujen tuulivoimapuistojen linnustovaikutusten seurantojen aikana ei ole löydetty ainoatakaan Natura-alueen suojeluperusteena olevaa muuttolintua tuulivoimalaan törmänneenä.

Natura-alueen suojeluperusteena esitettyihin EU:n lintudirektiivin liitteen I lintulajeihin kohdistuvia vaikutuksia arvioidaan lajikohtaisesti (20 lajia) perustuen lajien ekologiaan ja käyttäytymispiirteisiin sekä niiden mahdolliseen liikkumiseen Palokankaan hankealueelle suunniteltujen tuulivoimaloiden läheisyydessä. Palokankaan tuulivoimahankkeella ei arvioida olevan sellaisia Natura-alueen suojeluperusteena oleviin lajeihin kohdistuvia vaikutuksia, jotta lajien esiintyminen Natura-alueella vaarantuisi pitkällä tai lyhyellä aikavälillä tuulivoimahankkeen toteutumisen myötä.

Palokankaan tuulivoimahankkeella arvioitiin olevan yhdessä seudun rakennettujen ja suunniteltujen tuulivoimahankkeiden kanssa suuruudeltaan enintään lieviä vaikutuksia sellaisiin muuttolintulajeihin, jotka muuttavat Natura-alueelle lounaan ja kaakon välisistä ilmansuunnista, jolloin ne saattavat muuttokaudella liikkua rakennettujen ja suunniteltujen tuulivoimapuistojen alueella (alla). Vaikutukset on arvioitu varovaisuusperiaatteen nojalla enintään lieviksi, koska todellisuudessa kaikkiin muuttaviinkin lajeihin vaikutuksia ei välttämättä kohdistu lainkaan. Natura-alueen paikkalintuihin ei kohdistu lainkaan vaikutuksia.

Natura-arvioinnissa esitetään yhteenveto Palokankaan suunnitellun tuulivoimapuiston sekä seudun toiminnassa olevien tuulivoimapuistojen ja muiden suunniteltujen tuulivoimahankkeiden yhteisvaikutuksista Tuuliaapa – Iso Heposuon Natura-alueen suojeluperusteena Natura-tietolomakkeella esitettyihin lintulajeihin lajikohtaisesti.

Laji	Vaikutusten suuruus
kuikka (<i>Gavia arctica</i>)	lievä vaikutus
laulujoutsen (<i>Cygnus cygnus</i>)	lievä vaikutus
metsähanhi (<i>Anser fabalis</i>)	lievä vaikutus
sinisuohaukka (<i>Circus cyaneus</i>)	lievä vaikutus
tuulihaukka (<i>Falco tinnunculus</i>)	lievä vaikutus
ampuhaukka (<i>Falco columbarius</i>)	lievä vaikutus

nuolihaukka (<i>Falco subbuteo</i>)	lievä vaikutus
teeri (<i>Tetrao tetrix</i>)	ei vaikutusta
metso (<i>Tetrao urogallus</i>)	ei vaikutusta
kurki (<i>Grus grus</i>)	lievä vaikutus
kapustarinta (<i>Pluvialis apricaria</i>)	lievä vaikutus
jänkäsirriäinen (<i>Limicola falcinellus</i>)	lievä vaikutus
suokukko (<i>Philomachus pugnax</i>)	lievä vaikutus
jänkäkurppa (<i>Lymnocyptes minimus</i>)	lievä vaikutus
mustaviklo (<i>Tringa erythrinus</i>)	lievä vaikutus
liro (<i>Tringa glareola</i>)	lievä vaikutus
palokärki (<i>Dryocopus martius</i>)	ei vaikutusta
hiiripöllö (<i>Surnia ulula</i>)	ei vaikutusta
pohjansirkku (<i>Emberiza rustica</i>)	ei vaikutusta

Sähkönsiirron voimajohtojen mahdollisia vaikutuksia Natura-alueen linnustoon ei ole arvioitu, sillä tuulivoimahankkeen suunniteltu sähkönsiirto suuntautuu hankealueelta etelään eli Natura-alueelta pois päin.

Vaikutukset muuhun lajistoon

Natura-arvioinnissa tuodaan esiin, että Natura-alueen suojeluperusteena esitetyillä luontotyypeillä esiintyy vielä lukuisia joukko muitakin ko. suo- ja metsäluontotyypeille ominaisia lintulajeja, joita ei ole arvioitu lajikohtaisesti. Kyseiset lajit saattavat raportin mukaan olla olennainen osa suojeluperusteisten luontotyyppien toiminnallisuutta, jolloin ne tulee huomioida Natura-alueen ja Natura-alueverkoston eheyttä arvioitaessa, vaikka kyseisiä lintulajeja ei olekaan mainittu nimeltä Natura-tietolomakkeella. Natura-alueen luontotyypeille ominaista lajistoa ovat arvioitujen lajien lisäksi mm. jotkin alueen soilla ja vesistöillä sekä metsäalueilla mahdollisesti pesivät vesilinnut, päiväpetolinnut, kahlaajat ja lokkilinnut sekä varpuslinnut.

Suunnitellun tuulivoimapuiston sekä alueelle rakennettujen tuulivoimapuistojen ei kuitenkaan arvioida muodostavan merkittävää estettä Natura-alueelle hakeutuvien lintujen muuttoreitille, koska seudulla toteutettujen toiminnassa olevien tuulivoimapuistojen linnustovaikutusten seurantojen aikana muuttavien lintujen on todettu kiertävän tuulivoimapuistoja sekä väistävän yksittäisiä tuulivoimaloita lentäessään tuulivoimapuiston läpi. Suunniteltujen tuulivoimaloiden ei myöskään arvioida aiheuttavan merkittävää haittaa yhdellekään Natura-alueella käytävälle lintulajille mahdollisten törmäysvaikutusten

kautta. Kolmivuotisessa seurannassa löydetty tuulivoimaloihin törmäävät linnut on tullut etupäässä paikallisiksi yksilöiksi, eikä alueelta ole löydetty lainkaan esimerkiksi Natura-alueen suojeluperusteena olevia muuttolintuja.

Vaikutukset Natura-alueen eheyteen

Natura-arvioinnin mukaan Palokankaan tuulivoimapuiston rakentaminen ei hävitä tai heikennä lyhyellä eikä pitkällä aikavälillä Natura-alueen suojeluperusteena olevia luontotyyppejä. Tuulivoimaloiden tai tuulivoimapuiston muiden rakenteiden toteuttamisella ei arvioida olevan lainkaan vaikutusta Natura-alueen luontotyyppien edustavuuteen, koska tuulivoimapuisto sijoittuu valuma-alueella Natura-alueen alapuolelle, jolloin rakentamistoimilla ei arvioida olevan edes teoreettisia vaikutuksia Natura-alueen tai sen ympäristön hydrologiaan.

Palokankaan tuulivoimapuiston hankealueelle suunnitelluilla tuulivoimaloilla ei arvioida olevan lainkaan suoria vaikutuksia Natura-alueella esiintyvien lintujen elinympäristöihin tai elinolosuhteisiin Natura-alueella, koska suunnitellut tuulivoimalat sijoittuvat varsin etäälle Natura-alueesta, jolloin niiden suorat vaikutukset eivät lainkaan ulotu alueelle. Tuulivoimaloiden epäsuorat vaikutukset Natura-alueen linnustoon voivat ilmetä käytännössä vain sitä kautta, että linnut liikkuvat pesimä- tai muuttokaudella toiminnassa olevien ja suunniteltujen tuulivoimaloiden alueella. Tuulivoimalat sijoittuvat niin etäälle Natura-alueesta, että useimpien alueella esiintyvien lintulajien reviirit eivät todennäköisesti ulotu lainkaan Palokankaan suunnitellun tuulivoimapuiston alueelle, ja vain vähäisessä määrin esimerkiksi Natura-aluetta lähimpien tuulivoimapuistojen alueelle. Seudulla toteutettujen, toiminnassa olevien tuulivoimapuistojen linnustovaikutusten seurantaan liittyvien maastoselvitysten perusteella on todettu, että Natura-alueen suojeluperusteena olevista lintulajeista vain erittäin pieni osa liikkuu pesimäkaudella satunnaisesti Myllykankaan tuulivoimapuiston lähimpien tuulivoimaloiden ympäristössä. Natura-alueen suojeluperusteena olevien lintujen liikkeitä Palokankaan hankealueen suuntaan ei ole havaittu, ja ne arvioidaan pitkän etäisyyden perusteella hyvin vähäisiksi.

Natura-arvioinnin mukaan toiminnassa olevien ja suunniteltujen tuulivoimaloiden potentiaalisimmat vaikutukset Natura-alueen linnustoon ilmenevät lintujen muuttokaudella, jolloin osa Natura-alueella pesivistä muuttolinnuista saattaa muuttaa tuulivoimapuistojen kautta. Palokankaan tuulivoimapuiston rakentaminen laajentaa seudulla olevaa tuulivoimapuistojen kokonaisuutta vain vähäisesti, eikä tuulivoimaloiden rakentaminen Palokankaan hankealueelle estä lintujen muuttoa tuulivoimapuistojen itäpuolella Natura-alueen suuntaan. Arvioinnissa tuodaan esiin, että seudun tuulivoimapuistojen linnustovaikutusten seurantojen aikana vuosina 2014–2016 on todettu, että linnut pystyvät edelleen muuttamaan alueella tuulivoimapuistojen rakentamisesta huolimatta, koska ne pyrkivät kiertämään tuulivoimapuistoja tai väistämään yksittäisiä tuulivoimaloita lentäessään alueiden läpi. Palokankaan tuulivoimahankkeella ei siten arvioida yksin tai yhdessä seudun toiminnassa olevien tuulivoimapuistojen tai suunniteltujen tuulivoimahankkeiden kanssa olevan sellaisia todennäköisesti merkittäviä Natura-alueen suojeluperusteena esitettyyn

linnustoon tai aluetta muuten käyttävään lintulajistoon kohdistuvia heikentäviä vaikutuksia, että lajien esiintyminen Natura-alueella vaarantuisi lyhyellä tai pitkällä aikavälillä.

Kokonaisuutena Palokankaan tuulivoimapuiston hankealueelle suunniteltujen tuulivoimaloiden rakentamisella ei arvioida olevan suoria tai epäsuoria kielteisiä vaikutuksia Tuuliaapa – Iso Heposuon Natura-alueen eheydelle eikä hanke vaaranna niitä luontoarvoja, joiden perusteella kyseinen alue on sisällytetty Suomen Natura 2000-verkostoon. Palokankaan tuulivoimahankkeen ei myöskään yksin tai yhdessä muiden lähialueen tuulivoimapuistojen tai tuulivoima-hankkeiden kanssa arvioida merkittävästi heikentävän Tuuliaapa – Iso Heposuon Natura-alueen ekologista rakennetta ja toiminnallista kokonaisuutta.

Yhteisvaikutukset muiden hankkeiden kanssa

Noin 20 kilometrin etäisyydellä Palokankaan hankealueesta on 12 tuulivoimapuistoa, joista seitsemän on jo toiminnassa ja yksi rakenteilla. Alle 10 kilometrin etäisyydelle sijoittuu viisi tuulivoimapuistoa, joista suunnitellun Palokankaan tuulivoimapuiston välittömään läheisyyteen sijoittuvat kolme (Nyby, Olhava ja Myllykangas) ovat jo toiminnassa ja niissä on yhteensä 41 tuulivoimalaa. Nämä hankealueen lähimmät puistot sijoittuvat sen verran lähelle toisiaan, että ne muodostavat käytännössä yhden suuren yhtenäisen tuulivoimapuiston, johon myös Palokankaan hanke sisältyisi.

Myllykankaan tuulivoimapuiston lähimmät tuulivoimalat sijoittuvat noin 1,2 km etäisyydelle Natura-alueen lounaispuolella. Palokankaan tuulivoimapuiston hankealueelle suunnitellut tuulivoimalat sijoittuvat noin 3,6 km etäisyydelle Natura-alueen eteläpuolella. Isokankaalle suunnitellun viiden voimalan puiston osayleiskaava on hyväksytty lin kunnanvaltuustossa 27.2.2017 ja se sijoittuu lähimmistä tuulivoimaloista 6,5 kilometrin etäisyydelle luoteessa. Ollinkorven tuulivoimapuisto, johon on alustavasti suunniteltu kahdeksaa voimalaa, on hankesuunnitteluvaiheessa ja sijoittuu lähimmistä voimaloista 7,4 kilometrin etäisyydelle kaakkoon.

Aiemmissa Myllykankaan ja Isokankaan tuulivoimahankkeiden yhteydessä laadituissa Natura-arvioinneissa on arvioitu, että vain muutamien Natura-alueen suojeluperusteena olevien lajien reviiri saattaa ulottua tuulivoimapuistojen alueelle ja Natura-alueella pesivät yksilöt saattaisivat liikkua lähinnä satunnaisesti tuulivoimapuistojen alueella. Arvioinnissa katsotaan, että mm. tuulivoimaloiden suuren etäisyyden vuoksi on hyvin epätodennäköistä, että tuulivoimahankkeilla voisi olla edes potentiaalisia yhteisvaikutuksia suurimpaan osaan Natura-alueella esiintyvistä lintulajistosta niiden pesimäkaudelle ajoittuvien liikkeiden osalta.

Seudun rakennetut tuulivoimapuistot sekä suunnitellut tuulivoimahankkeet sijoittuvat Natura-alueen etelä- ja lounaispuolella sellaiselle alueelle, että osa Natura-alueella pesivistä linnuista saattaa kulkea muuttokaudella tuulivoimapuistojen kautta. Natura-alueelle saapuvien lintujen on kuitenkin mahdollista kiertää tuulivoimapuistot idän kautta, jonne sijoittuu luontaisestikin runsaasti lintujen muuttoa. Arvioinnissa tuodaan esiin, että seudun tuulivoimapuistojen linnustovaikutusten seurantojen aikana alueen kautta muuttavilla linnuilla on havaittu olevan voimakas taipumus kiertää tuulivoimapuistoja, eikä Palokankaan suunniteltu tuulivoimahanke tässä mielessä juurikaan laajenna alueella jo toiminnassa olevaa tuulivoima-aluetta. Näin ollen Palokankaan tuulivoimapuiston rakentamisen vaikutukset esimerkiksi estevaikutusten laajuuteen, tuulivoimapuistojen itäpuolelta Natura-alueen suuntaan muuttaville linnuille, arvioidaan vähäisiksi.

Palokankaan tuulivoimahankkeella sekä muilla alueen ympäristöön sijoittuvilla toiminnassa olevilla tuulivoimapuistoilla tai suunnitelluilla tuulivoimahankkeilla ei arvioida olevan sellaisia yhteisvaikutuksia Tuuliaapa – Iso Heposuon Natura-alueen suojeluperusteena esitettyyn lintulajistoon, että lajien esiintyminen Natura-alueella vaarantuisi lyhyellä tai pitkällä aikavälillä.

Natura-arvioinnin mukaan kaikki rakennetut ja suunnitellut tuulivoimalat sijoittuvat niin etäälle Natura-alueesta, että niillä ei arvioida olevan lainkaan Natura-alueen suojeluperusteena esitettyihin luontotyypeihin kohdistuvia yhteisvaikutuksia.

EPÄVARMUUSTEKIJÄT NATURA-ARVIOINNIN MUKAAN

Arvioinnissa tuodaan esiin, että Natura-alueen suojeluperusteena esitettyjen luontotyyppien tarkempaa sijoittumista Natura-alueella ei ole tiedossa. Arviointityössä luontotyyppien sijoittumista on arvioitu lähinnä kartta- ja ilmakuvatarkastelun perusteella sekä perustuen arvioijan omaan kokemukseen vastaavien luontotyyppien esiintymisestä.

Kaikkien Natura-tietolomakkeilla mainittujen pesimälintujen tai suojeluperusteissa mainituille luontotyypeille ominaisten lajien reviirien sijainti Natura-alueella ei ole tiedossa. Natura-alueelta on lähinnä satunnaisia tietoja eri lintulajien esiintymisestä mm. vuonna 2016 toteutetun Natura-alueen linnustovaikutusten seurannan kautta. Tämän epävarmuustekijän vaikutus arvioinnin lopputulokseen katsotaan melko vähäiseksi, koska pitkän etäisyyden vuoksi tuulivoimaloiden suorat vaikutukset eivät ulotu lainkaan Natura-alueille tai edes aivan Natura-alueiden läheisyyteen saakka. Palokankaan tuulivoimapuiston laajennusalueelle suunnitelluilla tuulivoimaloilla ei arvioinnin mukaan siten ole edes teoreettisia suorita vaikutuksia alueen suojeluperusteena esitettyjen lajien reviirien sijoittumiseen Natura-alueella.

Arvioinnissa tuodaan esiin, että ei ole täysin selvästi tiedossa missä määrin Natura-alueella pesivät linnut liikkuvat alueen ulkopuolella tai hankealueen ja muiden tuulivoimapuistojen suuntaan. Seudulla vuosina 2014–2016 toteutetut toiminnassa olevien tuulivoimapuistojen linnustovaikutusten seurannat ovat antaneet tähän jossain määrin tietoa, mutta kaikista havainnoista ei voida arvioinnin mukaan yksiselitteisesti tulkita, koskevatko ne Natura-alueella pesiviä yksilöitä vai muualla Natura-alueen ja tuulivoimapuistojen ympäristössä pesiviä yksilöitä. Vaikutusten arvioinnin merkittävin epävarmuustekijä liittyy nimenomaan Natura-alueella pesivien lintujen mahdollisiin lentoihin Natura-alueelta hankealueen tai seudun toiminnassa olevien tuulivoimapuistojen suuntaan sekä Natura-alueen suojeluperusteena mainittujen lintujen muuttoreitteihin Natura-alueelle ja sieltä pois päin. Esimerkiksi seudulla suoritettujen linnustoselvitysten aikana havaittujen ja Natura-alueen suojeluperusteissa mainittujen lajien yksilöiden mahdollista kuulumista arvioinnin kohteena olevan Natura-alueen pesimälinnustoon on mahdotonta tietää tarkasti. Useimpien Natura-alueella esiintyvien lajien kohdalla pitkien etäisyyksien vuoksi on voitu kuitenkin todeta, että pesimäkaudella lajien ei odoteta niiden ekologia ja käyttäytymispiirteet tuntien liikkuvan lainkaan hankealueella sekä sinne suunniteltujen tuulivoimaloiden ympäristössä. Muuttokaudella osa Natura-alueen suojeluperusteissa mainituista lajeista saattaa muuttaa toiminnassa olevien ja suunniteltujen tuulivoimapuistojen alueella, mutta esimerkiksi linnustovaikutusten seurannan aikana havaituista kyseisten lajien yksilöistä on mahdotonta tietää varmuudella kuuluvatko ne Natura-alueella pesiviin

yksilöihin vai jatkavatko ne muuttomatkaansa kauemmas. Tämän vuoksi tulosten tulkin-
nassa ja vaikutusten arvioinneissa on jouduttu tekemään oletuksia, jotka tuovat tulosten
luotettavuuteen merkittävydeltään kohtalaisen epävarmuustekijän.

Metsähallitus antoi lausuntonsa Palokankaan tuulivoimahankkeen arviointiselostuksesta
31.8.2017. Lausunnossa tuodaan muun ohella esiin, että Natura-arviointi perustuu osit-
tain vanhentuneisiin Natura-tietokannan tietoihin. Tuodaan esiin, että Tuuliaapa-Iso He-
posuon linnustoon kuuluvat lisäksi lintudirektiivin liitteen I lajeista mehiläishaukka ja poh-
jantikka, luonnonsuojeluasetuksen uhanalaisista lajeista keltävästäräkki, valtakunnalli-
sesti uhanalaisista lajeista riekko sekä silmälläpidettävistä lajeista niittykirvinen. Lausun-
nossa katsotaan, että myös nämä lajit tulisi ottaa huomioon Natura-arvioinnissa.

VAIKUTUSTEN LIEVENTÄMISMAHDOLLISUUDET NATURA-ARVIOINNIN MUKAAN

Mahdollisia vaikutuksia tehokkaimmin lieventäväksi toimenpiteeksi arvioidaan seudun
tuulivoimapuistojen alueella tapahtuva linnustovaikutusten riittävä ja asianmukainen
seuranta tuulivoimaloiden toiminnan aikana. Seurannan myötä saatavan tiedon avulla
mahdollisiin Natura-alueen suojeluperusteisiin kohdistuviin vaikutuksiin voidaan arvioin-
nin mukaan reagoida suunnittelemalla ja toteuttamalla tarpeen mukaan lievennystoimen-
piteitä (esimerkiksi tuulivoimaloiden kohdennettu pysäyttäminen).

EHDOTUS VAIKUTUSTEN SEURANNAKSI

Palokankaan sekä alueen muiden tuulivoimapuistojen mahdollisia vaikutuksia Natura-
alueen linnustoon suositellaan seurattavan hankkeen toteuttamisen jälkeen. Vaikutusten
seurannassa on syytä keskittyä etenkin niihin lajeihin, joihin tässä Natura-arvioinnissa
arvioitiin kohdistuvan edes potentiaalisia vaikutuksia tai niihin lajeihin, joiden on havaittu
liikkuvan suunnitellun tuulivoimapuiston tai seudun toiminnassa olevien tuulivoimapis-
tojen alueella tai niiden välittömässä läheisyydessä. Seurantaa olisi suositeltavaa järjes-
tää yhteistyössä seudun muiden tuulivoimapuistojen sekä suunniteltujen tuulivoima-
hankkeiden kanssa eri tuulivoimapuistojen yhteisvaikutusten selvittämiseksi.

JOHTOPÄÄTÖKSET NATURA-ARVIOINNIN MUKAAN

Natura-arvioinnin mukaan Palokankaan tuulivoimapuiston hankealueelle suunnitellut
tuulivoimalat sijoittuvat varsin etäälle Natura-alueesta: lähimmätkin tuulivoimalat
sijoittuvat noin 3,6 km etäisyydelle Tuuliaapa – Iso Heposuon Natura-alueen
eteläpuolella. Myllykankaan tuulivoimapuiston toiminnassa olevat tuulivoimalat
sijoittuvat lähimmillään noin 1,2 km etäisyydelle Natura-alueen lounaispuolella. Natura-
alueen keskeisimmät osa-alueet sijoittuvat vielä selvästi etäämmälle tuulivoimaloista.
Etäisyydestä johtuen tuulivoimahankkeella ei arvioida olevan lainkaan vaikutuksia
Natura-alueen suojeluperusteena esitetyille luontotyypeille ja sitä kautta alueella
esiintyvien lintulajien elinympäristöihin. Tuulivoimaloilla ei myöskään arvioida olevan
lainkaan suoria vaikutuksia Natura-alueella esiintyvään linnustoon, vaan kaikki
vaikutukset ilmenevät lähinnä epäsuorina lintujen liikkuesssa Natura-alueen ulkopuolella.

Seudun toiminnassa olevien tuulivoimapuistojen linnustovaikutusten seurantojen aikana

vuosina 2014–2016 alueen tuulivoimaloilla on havaittu olevan vain vähäisiä estevaikutuksia alueen kautta muuttavaan linnustoon, lintujen pyrkiessä ensisijaisesti kiertämään tuulivoimapuistojen aluetta. Palokankaan tuulivoimapuiston rakentaminen toiminnassa olevien tuulivoimapuistojen itäpuolelle ei laajenna tuulivoimapuistojen aluetta vähäistä enempää eikä sillä siten arvioida olevan vähäistä suurempia estevaikutuksia alueen kautta muuttavalle ja Natura-alueella pesivälle linnustolle. Linnustovaikutusten seurantojen aikana myös lintujen törmäysten on todettu olevan hyvin harvinaisia ja lähinnä satunnaisia yksittäistapauksia. Kokonaisuutena seudun tuulivoimapuistojen linnustovaikutusten on todettu seurantojen aikana jääneen vähäisemmiksi, mitä hankkeiden suunnitteluvaiheessa esimerkiksi ympäristövaikutusten arviointimenettelyn ja alueiden kaavoituksen aikana on arvioitu. Tästä syystä Palokankaan tuulivoimapuiston hankealueelle suunniteltujen tuulivoimaloiden ei arvioida yksin tai yhdessä seudun muiden tuulivoimahankkeiden tai rakennettujen tuulivoimapuistojen kanssa aiheuttavan merkittävää haittaa Tuuliaapa – Iso Heposuon Natura-alueen suojeluperusteena oleville lintulajeille.

Natura-alueen suojeluperusteena olevien lintulajien törmäykset arvioidaan hyvin harvinaisiksi ja lähinnä yksittäisiksi tapauksiksi, eikä niillä arvioida olevan merkittäviä vaikutuksia Natura-alueella esiintyvään populaatioon tai lajien suotuisaan suojelun tasoon kyseisellä Natura-alueella tai laajemmin Natura-alueverkostossa lyhyellä tai pitkällä aikavälillä.

Palokankaan tuulivoimahankkeella ei arvioida olevan merkittäviä vaikutuksia Tuuliaapa – Iso Heposuon Natura-alueen eheyteen yksin tai yhdessä muiden lähialueen hankkeiden kanssa, eikä suunniteltu tuulivoimahanke näin ollen vaaranna lyhyellä tai pitkällä aikavälillä Natura-alueen koskemattomuutta. Tämän johdosta myöskään Natura-alueen tai Natura-alueverkoston eheydelle ei arvioida aiheutuvan merkittäviä vaikutuksia.

ELY-KESKUKSEN ARVIO NATURA-ARVIOINNIN ASIANMUKAISUUDESTA

Natura-arviointi on laadittu asiantuntija-arviona ja se perustuu virallisiin Natura-tietolomakkeisiin, myös Natura-tietolomakkeiden päivitettyihin tietoihin. Natura-arvioinnin tukena ovat 3 vuoden seurantatiedot olemassa olevien tuulivoimaloiden vaikutuksista etenkin muuttolinnustoon, mutta osin myös pesimälinnustoon ja Tuuliaapa-Iso Heposuon linnustoon. Aiemmin seudun tuulivoimahankkeista on laadittu kaksi Natura-arviointia. Arvioinnissa tuodaan esiin puutteet luontotyyppien ja lintulajien reviirien sijoittumistiedoissa Natura-alueella. ELY-keskus kiinnittää huomiota Metsähallituksen arviointiselostuksesta antamassaan lausunnossa esiin tuomiin täydentäviin tietoihin.

ELY-keskus toteaa, että tietämys lintujen liikkeistä ja olemassa olevien tuulivoimaloiden vaikutuksista sekä muutto- että pesimälinnustoon alueella on varsin hyvä ja riittävä puheena olevaa Natura-arviointia varten. ELY-keskus toteaa, että ottaen huomioon tuulivoimaloiden sijoittuminen suhteessa Natura-alueeseen, tieto ympäristöolosuhteista ja kattava seurantatieto lintujen liikkumisesta ja käyttäytymisestä olemassa olevien tuulivoimaloiden ympäristössä, tiedot ovat riittäviä Natura-arviointia ja johtopäätösten tekoa varten.

ELY-KESKUKSEN ARVIO VAIKUTUKSISTA JA NIIDEN MERKITTÄVYYDESTÄ

Vaikutukset luontodirektiivin luontotyyppeihin ja liitteen II lajeihin

ELY-keskus hyväksyy arvioinnin näkemyksen, ettei suojeluperusteena oleville luontotyypeille kohdistu heikentäviä vaikutuksia, koska tuulivoimalaitoksista ei rakentamisen tai toiminnan aikana voi aiheutua vaikutuksia pitkän etäisyyden ja valuma-alueelle sijoittamisen puolesta. Sama koskee suunniteltua sähkönsiirtoa. Arvioinnin tarvetta ei myöskään ole luontodirektiivin liitteen II lajeihin, kuten todetaan.

Vaikutukset lintudirektiivin liitteen I lajeihin ja muuttolintulajeihin sekä muuhun lajistoon

ELY-keskus hyväksyy arvioinnin näkemyksen, jonka mukaan suunnitellulla Palokankaan tuulivoimapuistolla ei ole suoria tai välillisiä vaikutuksia Natura-alueella esiintyvien lintulajien elinympäristöihin tai elinolosuhteisiin. Melu ja välke eivät tulosten mukaan ulotu Natura-alueelle.

ELY-keskus toteaa, että arvioinnissa on oikein keskitytty arvioimaan niitä vaikutuksia, jotka voivat ilmetä Natura-alueella pesivien lintujen ruokailulentojen aikana tai lintujen saapuessa tai poistuessa Natura-alueelta kevät- ja syysmuuton aikana. Tällöin kyseen voi tulla joko törmäys- tai estevaikutus sekä yhteisvaikutukset muiden tuulivoimahankkeiden kanssa.

ELY-keskus pitää kattavana ja seikkaperäisenä Natura-arvioinnin analyysiä hankkeen vaikutuksista 20 lintulajille. Arvioinnissa on käsitelty riittävällä tavalla lajien ekologiaa ja käyttäytymispiirteitä sekä analysoitu niiden mahdollista liikkumista tuulivoima-alueilla. Arvioinnin luotettavuutta parantaa se, että arvioinnissa on ollut käytettävissä kolmen vuoden ajalta laadukasta seurantatietoa jo rakennettujen tuulivoimaloiden vaikutuksista muutto- ja pesimälinnustoon.

Vaikutusten todetaan jäävän enintään lieviin vaikutuksiin lounaan ja kaakon välisiin ilmansuuntiin muuttavilla lajeilla (kuikka, joutsen, metsähanhi, sinisuohaukka, tuulihaukka, ampuhaukka, nuolihaukka, kurki, kapustarinta, jänkäsiirriäinen, suokukko, jänkäkurppa, mustaviklo ja liro). Lisäksi useisiin lajeihin vaikutuksia ei arvioida koituvan.

ELY-keskus hyväksyy arvioinnin tuloksen, jonka mukaan Palokankaan tuulivoimalat eivät yksin tai yhdessä jo toteutettujen tai hankesuunnittelussa olevien tuulivoimaloiden kanssa vaaranna Natura-alueella lajien esiintymistä lyhyellä tai pitkällä aikavälillä. Näin ollen vaikutukset eivät ennalta arvioiden ole millekään lajille merkittävästi heikentäviä.

Vaikutukset Natura-alueen eheyteen

Natura-alueen eheydellä tarkoitetaan, että alueen ekologisen rakenteen ja toiminnan tulee säilyä elinkelpoisena. Näitä ekologisia suureita voidaan arvioida analysoimalla niitä kuvaavia biologisia muuttuja, kuten ruokailu- tai pesimäalueita, ravinne- ja hydrologisia suhteita, ekologisia prosesseja ja populaatioita. ELY-keskus toteaa, että nämä näkökohdat on Natura-arvioinnissa tunnistettu riittävällä tavalla.

Kokonaisuutena Palokankaan tuulivoimapuiston hankealueelle suunniteltujen tuulivoimaloiden rakentamisella ei arvioida olevan suoria tai epäsuoria kielteisiä vaikutuksia Tuuliaapa – Iso Heposuon Natura-alueen eheydelle eikä hanke vaaranna niitä luontoarvoja, joiden perusteella kyseinen alue on sisällytetty Suomen Natura 2000-verkoston. ELY-keskus katsoo arvioinnin oikeaksi.

ELY-keskus huomauttaa, että Tuuliaapa – Iso Heposuon Natura-alueen itäpuolelle on 1. vaihemaakuntakaavassa merkitty laajat tuulivoimavaraukset tv-1 308 ja tv-1 309. Mikäli näillä alueilla tuulivoimarakentamisen suunnittelu käynnistyy, tulee niissä arvioitavaksi mahdolliset yhteisvaikutukset Natura-alueen länsi- ja lounaispuolelle jo rakennettujen tuulivoimaloiden kanssa.

ELY-KESKUKSEN JOHTOPÄÄTÖKSET

Viranomaisen ei saa myöntää lupaa hankkeen toteuttamiseen taikka hyväksyä tai vahvistaa suunnitelmaa, jos 65 §:n 1 ja 2 momentissa tarkoitettu arviointi- ja lausunto menettely osoittaa hankkeen tai suunnitelman merkittävästi heikentävän niitä luonnonarvoja, joiden suojelemiseksi alue on sisällytetty tai on tarkoitus sisällyttää Natura 2000 -verkostoon.

Natura-arvioinnissa on tunnistettu tuulivoimaloiden mahdolliset vaikutukset Tuuliaapa - Iso Heposuon Natura-alueen suojeluperusteisiin. Arvioinnissa on käsitelty riittäväällä tavalla lajien ekologiaa ja käyttäytymispiirteitä sekä analysoitu niiden mahdollista liikkumista tuulivoima-alueilla. Arvioinnin luotettavuutta parantaa se, että arvioinnissa on ollut käytettävissä kolmen vuoden ajalta laadukasta tuoretta seurantatietoa jo rakennettujen tuulivoimaloiden vaikutuksista muutto- ja pesimälinnustoon. Arvioinnissa on otettu huomioon sekä Palokankaan tuulivoimaloiden että laajemmin lin ja Simon rannikolle jo rakennetut ja suunnitteilla olevat tuulivoimalat.

ELY-keskus hyväksyy arvioinnin tuloksen, jonka mukaan Palokankaan tuulivoimalat eivät yksin tai yhdessä jo toteutettujen tai suunnitteilla olevien tuulivoimaloiden kanssa heikennä Natura-alueen luontotyyppejä ja lajien elinympäristöjä eivätkä vaaranna Natura-alueella lajien esiintymistä lyhyellä tai pitkällä aikavälillä. Vaikutukset eivät ennalta arvioiden ole millekään lajille merkittävästi heikentäviä.

ELY-keskus toteaa, että rakennetuilta tuulivoimahankkeilta saadut seurantatulokset ovat olleet keskeisessä asemassa Natura-arvioinnin johtopäätösten teossa. Seuranta on perusteltua jatkaa, kun seudulle rakennetaan edelleen lisää tuulivoimalaitoksia. Seurattaessa vaikutuksia Tuuliaapa-Iso Heposuon Natura-alueeseen lähtötietona tulisi olla päivitettyt tiedot Natura-alueelta. ELY-keskus viittaa tässä Metsähallituksen lausuntoon hankkeen arviointiselostuksesta.

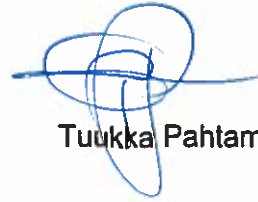
ELY-keskus toteaa, että mikäli Tuuliaapa – Iso Heposuon Natura-alueen itäpuolelle 1. vaihemaakuntakaavassa merkityt tuulivoimavaraukset tv-1 308 ja tv-1 309 etenevät hankesuunnitteluun, tulee niissä arvioitavaksi mahdolliset yhteisvaikutukset Natura-alueen länsi- ja lounaispuolelle jo rakennettujen tai suunnitteilla olevien tuulivoimaloiden kanssa.

Yksikön päällikkö



Eero Melantie

Ylitarkastaja



Tuukka Pahtamaa

