



Ikaalinen  
Sähkösiirtoreitin arkeologinen inventointi  
Tevaniemi  
2022

Hannu Takala  
Maanala Oy

**MAAN**  
**ALA**

## Sisällys

Tutkimuksen perustiedot .....	3
1. Tausta ja tutkimustehtävä.....	4
2. Menetelmät.....	5
3. Uudet kohteet .....	7
1. Ikaalinen, Suvilamminkallio 1.....	7
2. Ikaalinen, Suvilamminkallio 2.....	8
4. Muut havainnot.....	9
5. Yhteenveto tutkimuksen tuloksista .....	10
6. Lähteet.....	10

### Tutkimuksen perustiedot

Kohde: Tevaniemi, Heinistö. Tuulivoimahankkeen sähkönsiirtoreitti, Ikaalinen

Tutkimuksen tyyppi: arkeologinen inventointi

Tavoite: selvittää, onko alueella aiemmin tuntemattomia arkeologisia kohteita

Kenttätyöaika: 2.6.2022

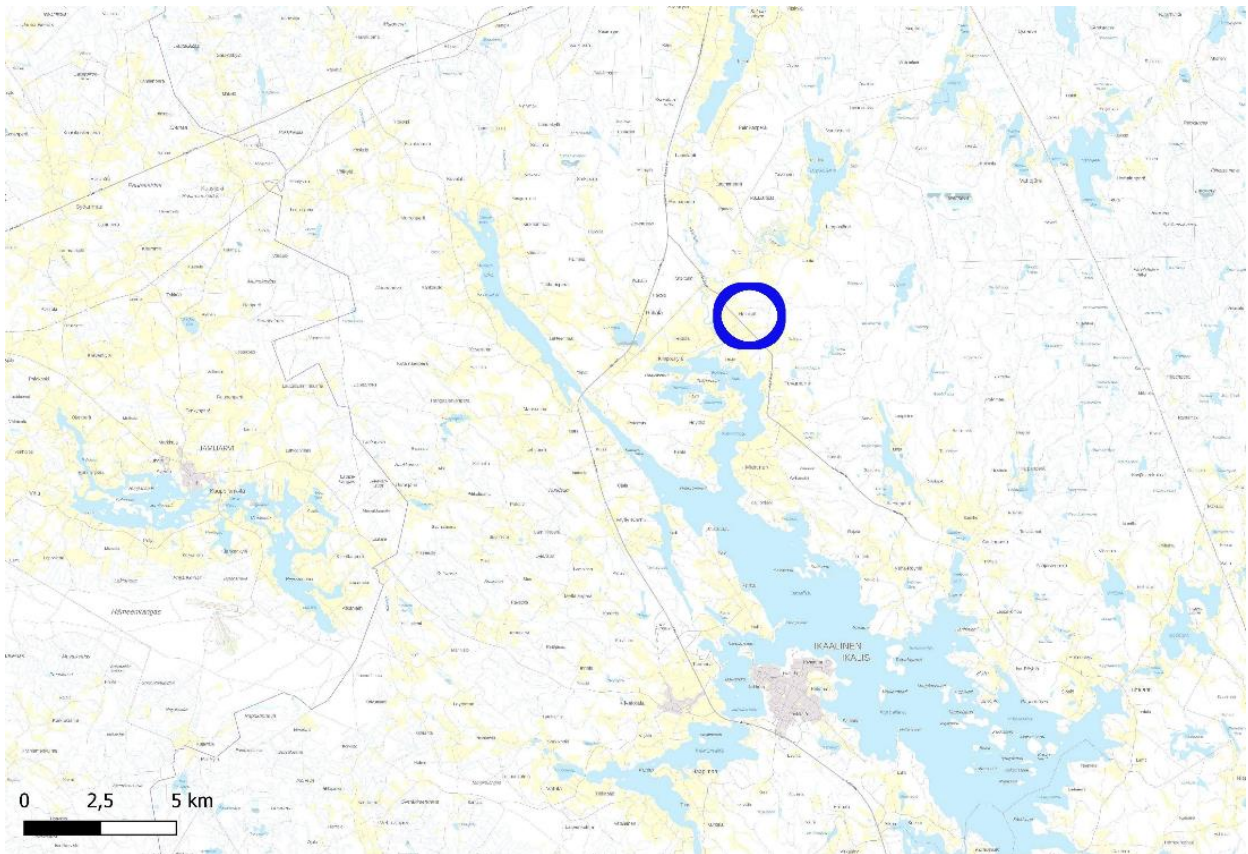
Tutkija: FT, dos. Hannu Takala/ Maanala Oy

Tilaja: Tevaniemen Tuuli Oy

Aiemmat arkeologiset inventoinnit: Sähkönsiirtoreitin inventointi 2021 lukuun ottamatta kyseistä vaihtoehdon linjausta. Johanna Itäpalo/Keski-Pohjanmaan Arkeologiapalvelu.

Tutkimuksessa talletetut esinelöydöt ja näytteet: –

Tulos: Reittivaihtoehdolta tai sen välittömästä läheisyydestä ei tunnettu aikaisemmin arkeologisia kohteita. Inventoinnissa kyettiin paikantamaan vanha torpan paikka, jonka paikalla oli nuoremman rakennuksen perustukset sekä kellarikuoppa. Lisäksi löytyi yksi tervahauta ja mahdollinen esihistoriallinen asumuspainanne.



*Tutkimusalueen sijainti. Pohjakartta: Maanmittauslaitos.*

Raportin karttakoordinaatit on ilmoitettu ETRS-TM35FIN-järjestelmässä.

*Kansikuva: Suvilamminkallion länsipuolen peltoaukea ja hakattua metsikköä sähkönsiirtoreitillä.  
Kuva Hannu Takala, Maanala Oy.*



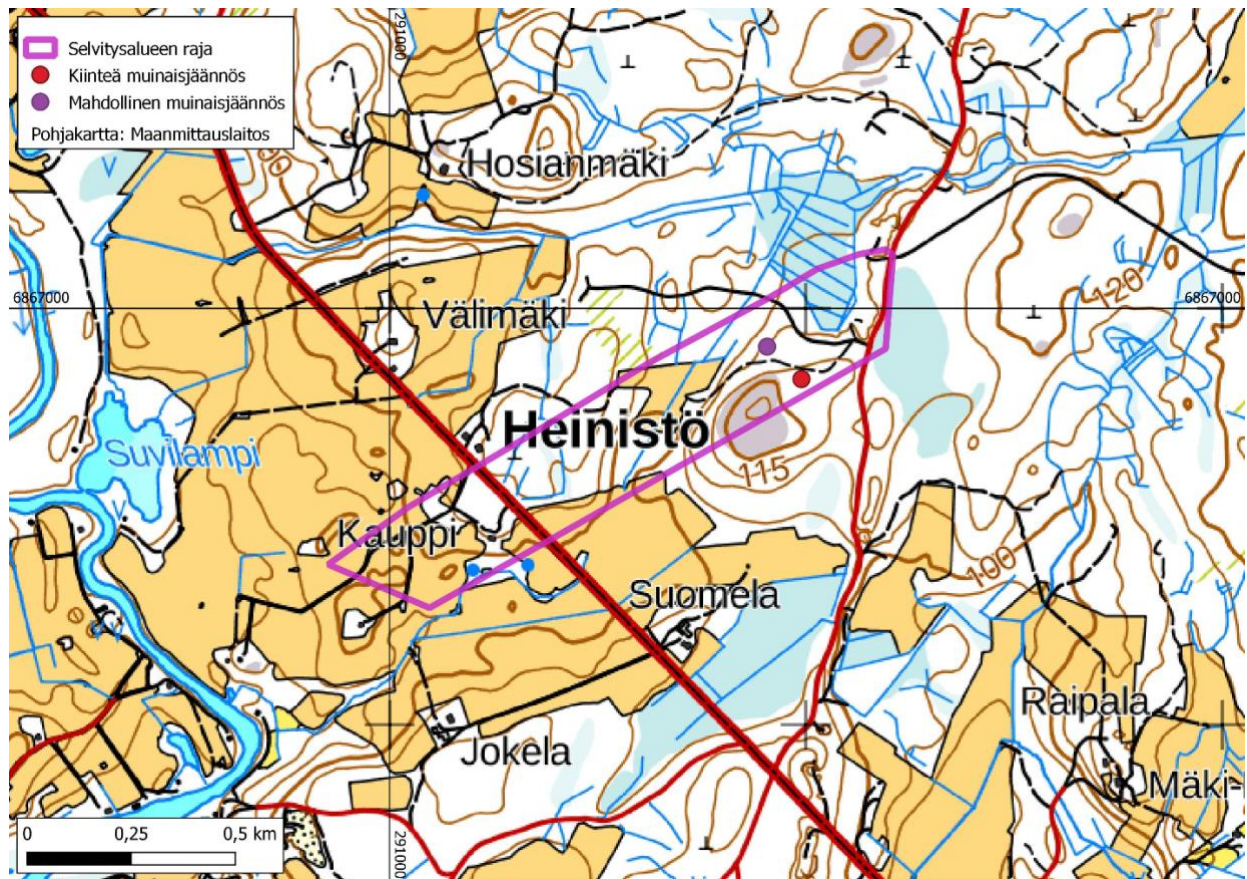
## 1. Tausta ja tutkimustehtävä

Tevaniemen Tuuli Oy suunnittelee Etha Wind Oy:n konsultoimana laajaa tuulivoimapuistoa Ikaalisiin. Hankkeeseen liittyy usean kilometrin mittaisen sähkösiirtoreitin rakentaminen Kyrösjärven pohjoispäässä. Sähkösiirtoreitille on alun perin suunniteltu kaksi vaihtoehtoista linjaa. Keski-Pohjanmaan Arkeologiapalvelu teki vuonna 2021 arkeologisen inventoinnin reitillä, mutta koska kaikki vaihtoehdot eivät tuolloin olleet varmoja, jäin noin 1,5 kilometrin osuus inventoimatta tuolloin. Tevaniemen Tuuli Oy tilasi vuonna 2021 inventoimatta jääneen

osuuden arkeologisen inventoinnin Maanala Oy:ltä 20.5. 2022.

Inventoinnin teki FT, Dos Hannu Takala 2.6.2022. Kohteessa kuljettajana toimi arkeologian harrastaja Veijo Kymäläinen. Raportointi tehtiin 3. ja 9.-10.6.2022.

Inventoinnin tarkoituksena oli selvittää arkistolähteiden ja maastotarkastelun avulla, sijaitseeko linjavaihtoehdolla arkeologiseen kulttuuriperintöön liittyviä kohteita ja tehdä ehdotus niiden mahdollisesta suojelutarpeesta sekä laajuudesta, jotta ne kyetään ottamaan huomioon reitin suunnittelussa ja toteutuksessa.



Selvitysalue ja havainnot.

## 2. Menetelmät

Ennen kenttätöitä tehdyssä arkistokeselvityksessä käytiin läpi saatavilla ollut vanhojen karttojen aineisto pitäen sisällään isojakokartat, pitäjänkartat ja vanhat peruskartat. Myös aiemmat tutkimukset sekä niissä tehdyt havainnot/löydöt selvitettiin ennen maastotöitä erityishuomion ollessa vuoden 2021 inventointiraportissa. Alueellista vastuumuseota tiedotettiin inventoinnista 25.5.2022 ja kysyttiin mahdollisia huomioon otettavia seikkoja tai uusia tietoja kohdealueesta.

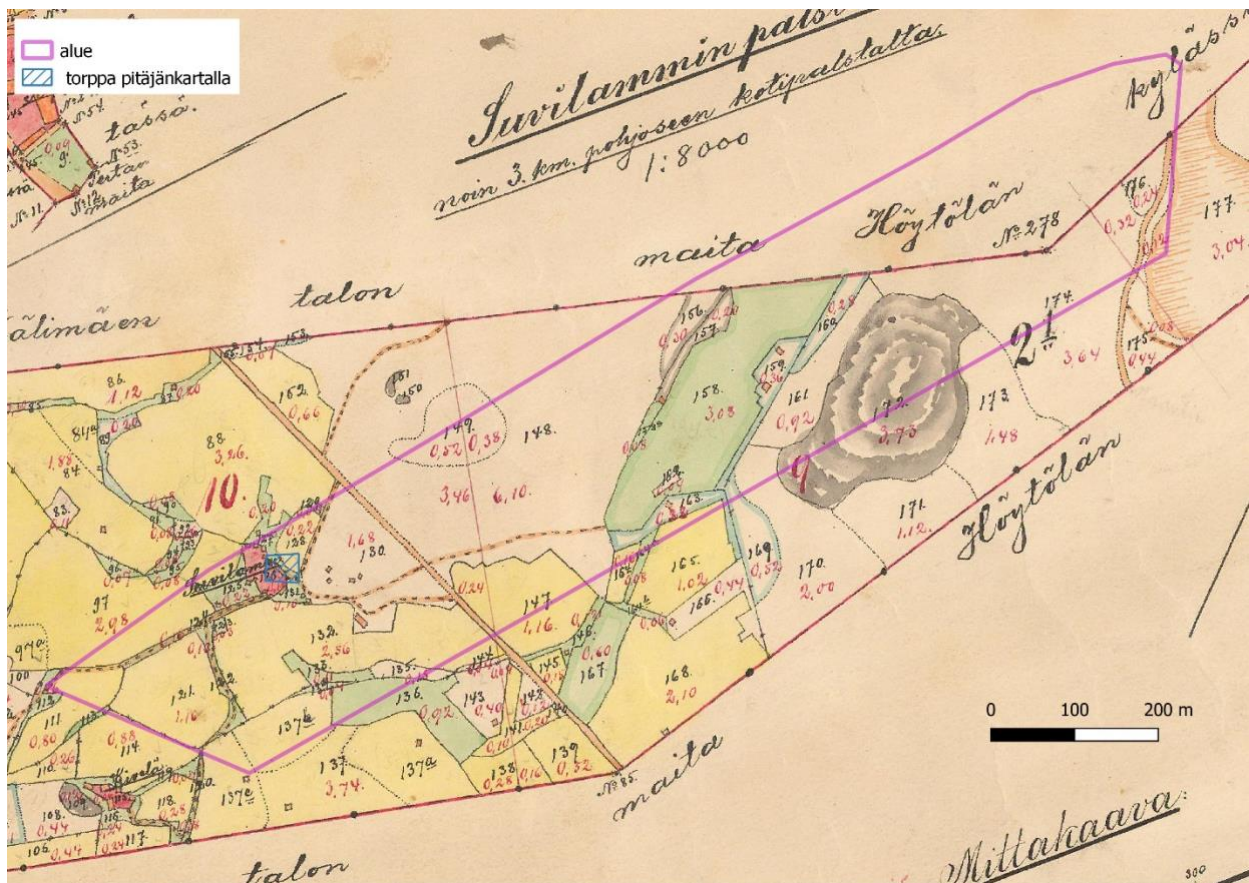
Inventoinnin kohteena ollut reittivaihtoehto oli 1,5 kilometrin pituinen ja 250 metrin levyinen alue Kyrösjärven pohjoispäässä. Pienuutensa vuoksi alue kuljettiin jalkaisin läpi

kokonaisuudessaan ja potentiaalisimmat esihistorialliset alueet Koivistonmäen ja Suvilammenkallion välissä useaan kertaan rantaterasseja ja asuinpaikkoja etsien. Maastoa kairattiin aktiivisesti arkeologin T-piikkikairalla. Lapiopistojen avulla yritettiin selvittää tarkemmin maakerroksia. Muutamiiin kohtiin kaivettiin lapiolla alle ¼ neliömetrin kokoisia koekuoppia. Kuopista kaivettu maa seulottiin kolmen millimetrin seulaverkolla varustetulla käsiseulalla – koko inventoinnin kestänyt sade vaikeutti seulontaa, eikä kaikkea kaivettua maata kyetty seulomaan yhdestäkään kuopasta, mutta otantaa on silti pidettävä riittävänä. Havainnot dokumentoitiin valokuvin ja kirjallisesti. Tallentamisessa käytettiin apuna Garmin Montana 700-käsigps-laitetta.



Vuoden 1892 pitäjänkartta. Tutkimusalue rajoittuu kartan oikeaan reunaan, jossa näky Suvilammen torpan paikka.





Selvitysalue vuoden 1910 peruskartalla. Pitäjänkartalla näkyvä torpan paikka asemoituna peruskartalle näkyy tutkimusalueen länsipäässä. Asemointi Johanna Rahtola, Maanala Oy.

Vuoden 1910 lohkomiskartalle tehdyssä asemoinnissa näkyy vuoden 1892 pitäjänkartan torpan paikka sekä silloinen maankäyttö. Alueen lounaispää on ollut viljelyksessä ja laskuojien välissä on ollut niittyä, joka on sittemmin muuttunut myös peltomaaksi. Inventointihetkellä vanhan torpanpaikan lähipellot olivat viljelyksellä ja osin jo oraalla. Pintapoinintaa oli kuitenkin mahdollista tehdä ja pellon ja metsän reunaa voitiin kairata. Läntisimmät pellot eivät sen sijaan olleet viljelyksessä, vaan kasvoivat tiheää nurmea eikä niillä ollut mahdollista tehdä havaintoja kairausta lukuun ottamatta. Maaperältään kaikki pellot olivat savimaata.

Tutkimusalueen lounaispäässä sijainnut Kaupin talo oli asutuskäytössä ja sen pihalueita oli muokattu voimakkaasti eri aikoina. Talon ympäristössä erottui myös vanhoja rakennusten pohjia. Talon koillispuoleiset pellot, molemmin puolin tietä no. 276 olivat nurmella, mutta yläosastaan noin viiden

metrin levyiseltä kaistalta auki. Kairauksin ja lapionpistoin selvisi, että näiden mäennyppylöiden päältä oli ylin peltokerros kuorittu pois ja läjitetty metsän puolelle, jolloin potentiaalisimmat kohteet olivat samalla tuhoutuneet,

Koivistonmäen itäreunassa oli kaadettu metsää ja nostettu juurakoita, jolloin paikalla oli runsaasti rikkonaista entistä metsänpohjaa auki, josta pystyttiin tekemään havaintoja. Maa oli kokonaan savikkoa pientä hiekkalinnssiä lukuun ottamatta metsän yläreunassa.

Suvilamminkalliot on yli 120 metrin (mpy) korkeuteen kohoava kalliolakinen mäki, jonka läntisimmässä reunassa oli useita kapeita rantaterasseja, joita tutkittiin sekä kairaamalla että koekuopittamalla. Mäen laella oli runsaasti suuria siirtolohkareita. Metsäautotiet halkoivat aluetta, mutta muuten se oli kokonaan koskematon sekapuuta kasvavaa metsikköä.

### 3. Uudet kohteet

#### 1. Ikaalinen, Suvilamminkallio 1

(uusi kohde, ehdotetaan rekisteröitäväksi kiinteänä muinaisjäänöksenä)

Tyyppi: työ- ja valmistuspaikka, tervahauta

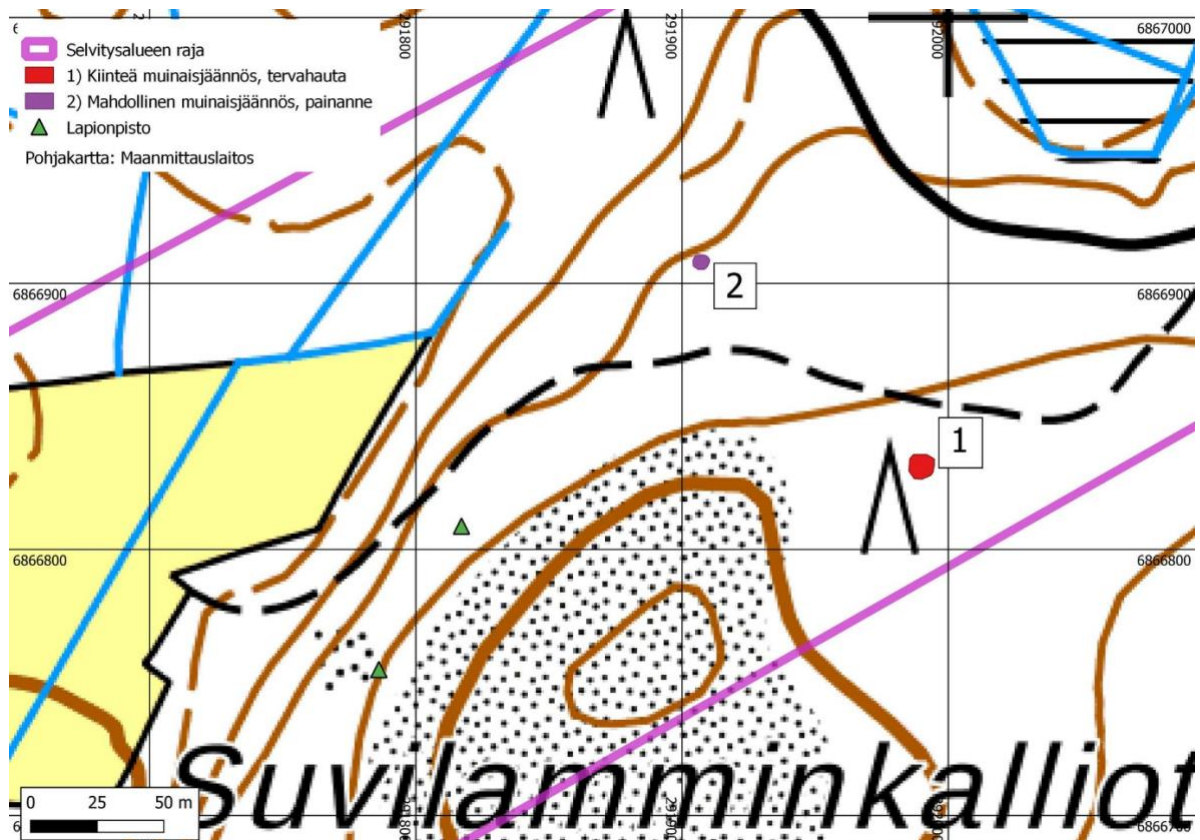
Ajoitus: historiallinen

N 6866829 E 291989

Suvilamminkallionmäen koillispäässä sekapuuta kasvavassa metsikössä, loivasti länteen viettävässä maastokohdassa oleva tervahauta. Haudan kokonaishalkaisija on seitsemän metriä. Keskusta on noin 50 senttimetriä syvä ja matalan vallin paksuun on kauttaaltaan 2–2,5 metriä. Vallin maatuneita ulkoreunoja oli paikoin vaikea hahmottaa. Koko tervahauta oli hyvin sammaloitunut ja sen reunalla kasvoi mänty ja keskellä korkeahko kuusi. Pohjalle tehdyssä lapionpistossa havaittiin pintaturpeen alla heikkoja merkkejä hiiltyneestä maasta. Maaperä paikalla oli hienoa hietaa/hiekkaa.



*Suvilamminkallion Tervahauta, kuvattu etelästä.  
Kuva Hannu Takala, Maanala Oy.*



*Suvilamminkallion löydöt ja havainnot. Kartta Johanna Rahtola, Maanala Oy.*



## 2. Ikaalinen, Suvilamminkallio 2

(uusi kohde, ehdotetaan rekisteröitäväksi mahdollisena muinaisjäännöksenä)

Tyyppi: asuinpaikka

Ajoitus: esihistoriallinen

N 6866907 E 291907 Z noin 110 m mpy

Suvilamminkallion länsirinteessä, noin 110 metriä (mpy) olevalla tasanteella sijaitseva suorakaiteenmuotoinen, kapea painanne. Painanteen koko on 3x4 metriä, mutta pintaturpeen alla olevan matalan vallin ja siten painanteen kokonaislaajuutta oli hyvin vaikea hahmottaa ilman kajoavaa tutkimusta. Painanteen länsipäähän, vallin reunan sisäpuolelle kaivettiin 45x30 cm kokoinen ja 30 senttimetrin syvyinen pieni koekuoppa. Kuopan leikkauksesta dokumentoitiin 4 cm pintaturve, jonka alla oli 2 cm vaalea huuhtoutumiskerros ja sen alla hietamaassa värjäytynyt likamaakerros, jonka paksuus oli

kuopan pohjoisleikkauksessa (painanteen sisäpuolella) 9 senttimetriä, mutta eteläleikkauksessa (vallin puolella) vain 1 cm. Värjäytyneen kerroksen alla oli vaalea puhdas hiesu/hieta. Koekuopasta ei tullut löytöjä.

Painanne sijaitsee tasanteella, josta yritettiin etsiä myös muita vastaavia rakenteita tuloksetta. Löytynyt painanne on pieni ja sitä ympäröivä maavalli erittäin matala, lähes olematon. Inventoinnin perusteella kohdetta ei voi varmuudella luokitella kiinteäksi muinaisjäännökseksi, vaan se vaatisi tarkemman kaivaustutkimuksen.



*Suvilamminkallion asumuspainanne koillisesta. Kuva Hannu Takala, Maanala Oy.*



Suvilamminkalliolle tehtiin kaksi muuta pientä 30x 40 senttimetrin kokoista ja 45 senttimetrin syvyistä koekuoppaa kartalla näkyville paikoille. Molemmissa pintaturpeen (7-12 cm) alla oli ohut kahden senttimetrin paksuinen vaalea huuhtoutumiskerros, minkä alla oli

punertava hienon hiedan kerros (12-15 cm) ja pohjalla oli puhdas, vaalea hiesu/hieta. Tasanteita kairattiin runsaasti, kuten aiemmin mainittiin, mutta mitään poikkeamia luonnollisissa geologisissa kerrostumissa ei havaittu.



Selvitysalueen länsipään peltoaluetta. Kuva Hannu Takala, Maanala Oy.

#### 4. Muut havainnot

Vanhalla kartalla näkyvä torpan paikka oli edelleen säilynyt peltolohkojen välissä metsämaastossa. Torpan paikalta löytyi kuitenkin kookkaan, nuoremman rakennuksen perustukset. Rakennus oli tehty lohkokivistä muokattujen kivipilarien päälle siten, että päädyissä oli neljä ja pitkillä sivuilla seitsemän kiveä. Perustusten koko on 17,8 x 8,3 metriä. Perustusten keskellä sijaitsi korkea, etupäässä tiilistä ja tiilimurskasta muodostunut keko mahdollisesti entisen tulisijan paikalla. Vuoden 1959 peruskartalla kyseisellä paikalla näkyy käytössä ollut asuinrakennus.

Pilarirakennuksen eteläpuolella, 45 metriä etelään, oli toisen lohkokivistä tehdyn vanhan

maatalousrakennuksen sortuneet perustukset, joiden kohdalla näky myös vuoden 1959 peruskartassa ulkorakennus. Kivijalan koko oli 7x8 metriä ja korkeus vaihteli 20–40 senttimetrin välillä sen mukaan, miten lohkokiviä oli vielä paikalla päällekkäin säilynyt. Pilarirakennuksen kivijalan luoteispuolella 19 metrin päässä oli 2x2 metrin kokoisen ja 1,1 metrin syvän kellarikuopan jäännökset. Kuoppa oli sammaloitunut ja osin sortunut ja pohjalla oli runsaasti vettä.

