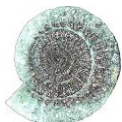


Ikaalinen 2021

**Tevaniemen tuulivoimahankkeen  
arkeologinen inventointi**



Jaana Itäpalo 8.3.2022



**KESKI-POHJANMAAN ARKEOLOGIAPALVELU**



## Tiivistelmä

Keski-Pohjanmaan Arkeologiapalvelu suoritti arkeologisen inventoinnin Ikaalisissa Tevaniemen tuulivoimapuiston suunnittelualueella sekä puistoon liittyvillä vaihtoehtoisilla sähkökaapelireiteillä. Tuulivoimapuiston alue sijaitsee Ikaalisen keskustasta n. 10 km pohjoiseen. Kaksi yhteensä n. 15 km pitkää vaihtoehtoista kaapelireittiä kulkevat puistosta länteen Heinistön, Heittolan, Muumäen ja Kimppukylän kautta Vähäjärven eteläpuolelle. Tuulipuiston pinta-ala on n. 1250 hehtaaria, ja sille on suunnitteilla enintään 9 tuulivoimalaa. Maastoyön suoritti FM Jaana Itäpalo 4.-6.10.2021. FM Stephan Schulz on asemoinut kylänpaikat nykyiselle karttapohjalla. Työn tilaajat ovat Tevaniemen Tuuli Oy ja Etha Wind Oy.

Tuulivoimapuiston suunnittelualueelta ei tunnettu arkeologisia kohteita ennen inventointia. Lähimmät tunnetut kohteet sijaitsevat n. 2,8-3 km länteen Kyrösjärveen laskevan Vääräjoen varrella. Kaapelilinjausten tuntumasta tunnettiin kyläasutuksen läheisyydestä kivi- ja metallikautisia kohteita, mm. useita rauta- ja pronssiesinelöytöjä.

Inventoinnissa löytyi tuulivoimapuiston suunnittelualueelta kaksi muinaisjäännökseksi luokiteltua kohdetta, jotka ovat vuoden 1805 isojakokartalle merkityjä rajakiviä: raportin kohteet 10. **Rajakivi** ja 11. **Rököttöjän-saari**. Edellisten lisäksi löytyi 5 muuta arkeologista kulttuuriperintökohdetta/muuta kohdetta, joista neljässä on pehkulatojen, kuivatusseipäiden ja haasioiden jäännöksiä tai/ja puisia raja- ja linjamerkkejä, nämä kohteet ovat itsestään tuhoutuvia. Isovuorelta löytyi kolmiomittaustornin tukiröykkiön jäännös, jolla voi olla ikää lähes 100 vuottakin. Kaapelilinjauksilta tai niiden läheisyydestä luokiteltiin kolme muuta arkeologista kulttuuriperintökohdetta, jotka ovat kylänpaikkoja: 5. **Heittola**, 7. **Kimppukylä** ja 8. **Mumäki/Muumäki**. Heittolassa on neljä talotonttia, Kimppukylässä kahdeksan talotonttia ja Muumäellä yksi talotontti. Lisäksi kaapelilinjaukselta huomioitiin muuna kohteena 1950-luvulla rakennettu peltoaia. Entuudestaan tunnetuista kohdista huomioitiin uutena havaintona Nyppelin 1850-luvun aittojen perustukset kohteessa 5. Heittola.

## Sisällysluettelo

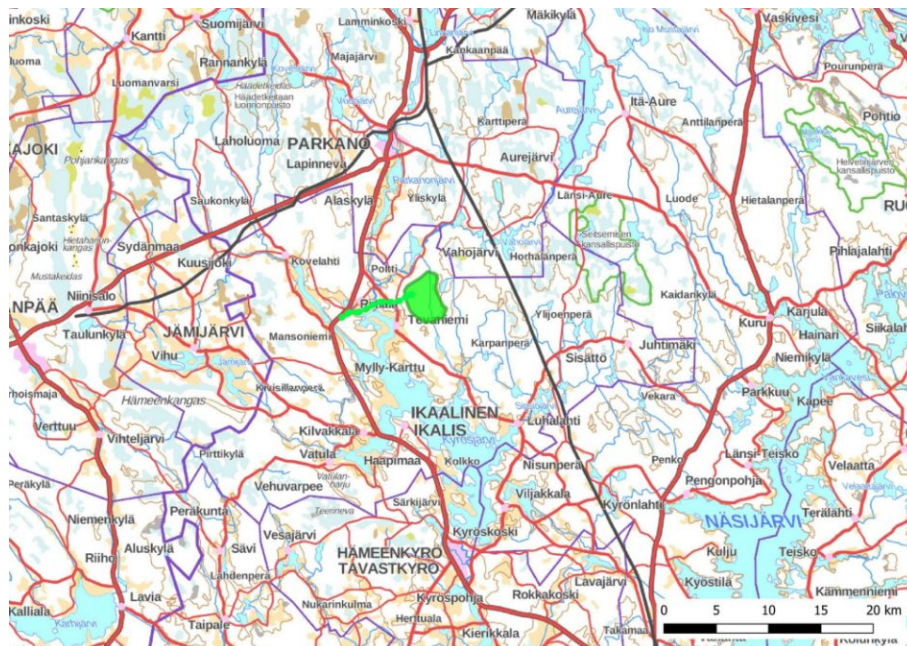
	S.
1. Perustiedot.....	3
2. Lähtökohdat ja menetelmät.....	3
2.1 Tutkimushistoria.....	4
2.2 Menetelmä.....	4
3. Maisema, topografia ja geologia.....	5
4. Alueen maankäytön historiaa .....	11
5. Tulokset.....	16
6. Yleiskartta.....	17
7. Kohdeluettelo.....	18
8 Kohdetiedot.....	18
9. Aineistoluettelo.....	46

Kansikuva: Kuva 1, näkymä Isovuorelta.



## 1. Perustiedot

**Selvitysalue:** Tevaniemen tuulivoimapuisto n. 1250 hehtaaria ja ulkoiset sähkönsiirtoreitit n. 15 km  
**Tilaajat:** Tevaniemen Tuuli Oy ja Etha Wind Oy  
**Laji:** osainventointi  
**Kenttätyöaika:** 4.-6.10.2021  
**Karttanumerot:** TM35-lehtijako N3333R, N3333L, vanha yleislehtijako 2211 07 ja 10 (mk 1:20000)  
**Korkeus:** n. 85 – 160 m mpy **Koordinaattijärjestelmä:** ETRS-TM35 FIN -tasokoordinaatisto  
**Aiemmat löydöt:** Leikko KM 40825:1-2, KM 42550:1-10, KM 40657:1, KM 40825:1-2, KM 42550:1-10, Heittola 1 KM 34732:1-12, Heittola 2 KM 34733:1-4, Heittola 3 KM 34734:1-6, Heittola 4 KM 39545:1-2 **Inventointilöydöt:** -  
**Aiemmat tutkimukset:** 2004 Vadim Adel, inventointi, Heittola 1, Heittola 2, Heittola 3.

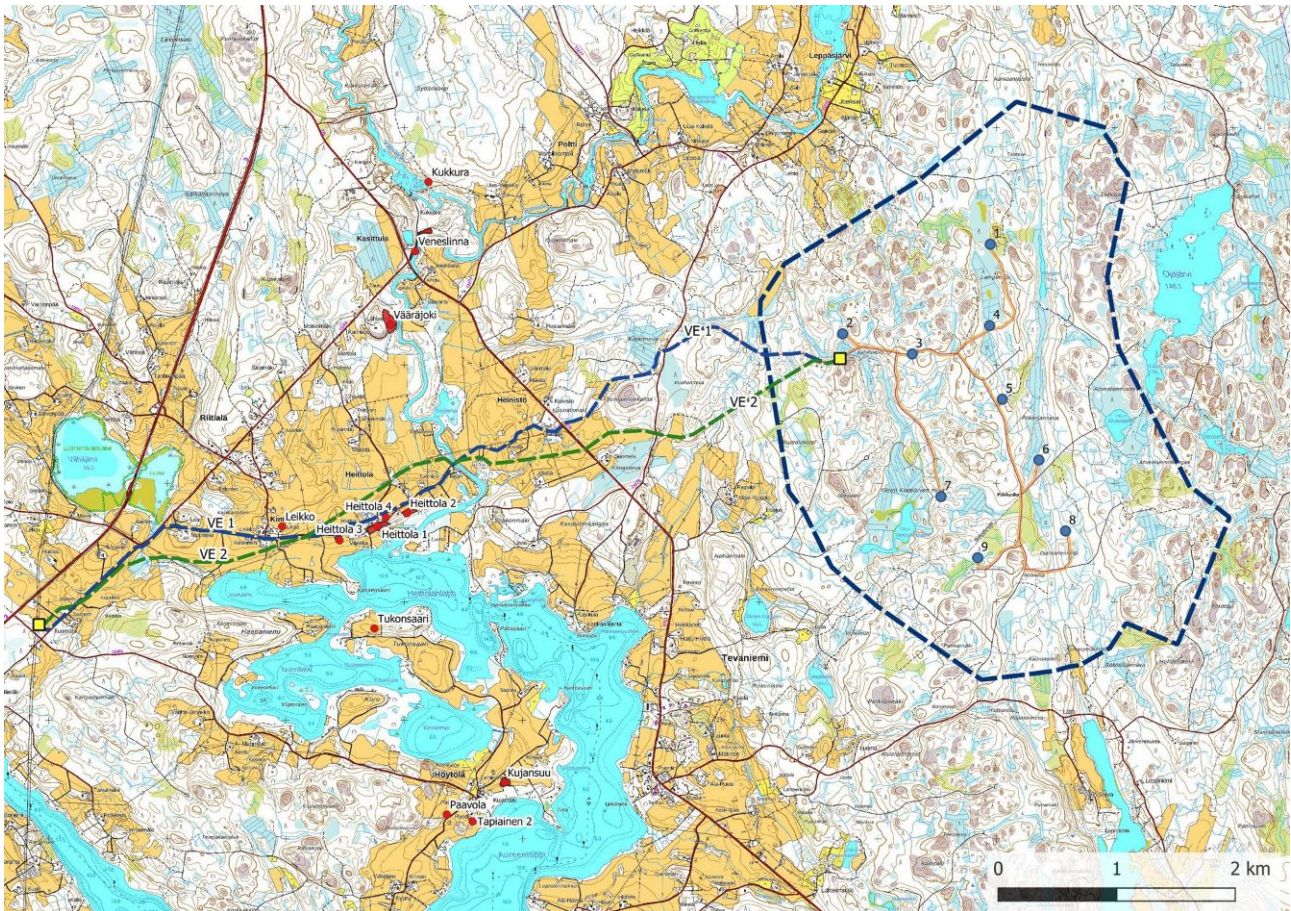


Kohdealueen yleissijainti. Taustakartta Mml 10/2021.

## 2. Lähtökohdat ja menetelmät

Ikaalisiin ollaan suunnittelemassa Tevaniemen tuulivoimapuistoa n. 10 km kaupungin keskustasta pohjoiseen. Noin 1250 hehtaaria laaja hankealue on pääosin metsämaata ja ojitettua suota. Suunnitelmissa on sijoittaa alueelle enintään 9 tuulivoimalaa. Sähkönsiirto toteutettaisiin n. 7 km pitkällä maakaapelilla länteen Vähäjärven eteläpuolella kulkevalle linjaukselle. Suunnitelmiin liittyen tehtiin arkeologinen inventointi. Inventoinnissa huomioitiin vaihtoehtoiset reitit VE 1 ja VE 2. VE 1 reitti varmistui kokonaan maastotyön jälkeen, ja siksi siitä jäi pieni osuus inventoimatta. Voimaloiden sijoittelu on jonkin verran muuttunut maastoinventoinnin jälkeen, joten kaikkia voimalapaikkoja ei ole inventoitu tarkemmin maastossa.

Tuulivoimapuiston suunnittelualueelta tai sen lähistöltä ei ollut tiedossa arkeologisia kohteita ennen inventointia. Lähimmät tunnetut kohteet sijaitsevat n. 3 kilometrin etäisyydellä lännessä. Kaapelilinjat kulkevat kyläasutuksen läheisyydessä tai halki Heinistössä, Heittolassa, Kimppukylässä ja Muumäellä. Heittolassa sijaitsee ryppäänä arkeologisia kohteita, mm. kivikautinen asuinpaikka ja rautakautinen löytöpaikka, alueelta on havaintoja myös historiallisesta asutuksesta. Kimppukylästä on löytynyt kyläasutuksen ydinalueen vierestä useita rautakautisia pronssiesineitä tai niiden katkelmia.



Suunnittelualue ja ulkoiset sähkönsiirtovaihtoehdot VE 1 ja VE 2 suhteessa tunnettuihin arkeologisiin kohteisiin, voimalapaikat sinisenä ympyränä, tiestö ja kaapelilinjat viivoina, sähköasemat keltaisena neliönä. Arkeologiset kohteet Museoviraston rekisteriportaalin mukaan. Taustakartta 10/2021 Mml.

## 2.1 Tutkimushistoria

Kohdealueella on tehty inventointia kaapelireitin VE 1 läheisyydessä vuonna 2004 liittyen Vääräjoen ranta-asemakaava-alueen inventointiin (Vadim Adel, Pirkanmaan maakuntamuseo). Tuolloin tehtiin Heittolassa Kauppilan eteläpuolisella peltoalueella useita havaintoja paikan vanhasta historiallisen ajan asutuksesta sekä saatiin kivikautisia löytöjä koekuopista. Myöhemmin metallinetsijäharrastaja on löytänyt läheltä Heittolantien pohjoispuolelta tien penkasta pronssisen helan ja siitä n. 10 metrin etäisyydeltä pellostä myöhäisrautakauden kuulamaisen punnuksen. Kimppukylän Leikko-nimisestä kohteesta on myös metallinetsinnässä vuosina 2015-2017 löytynyt tai ilmoitettu useita pronssiesineitä. 2015 on tehty tulivoimapuiston aluetta koskeva arkeologisen kulttuuriperinnön potentiaalinen arviointi liittyen Pirkanmaan maankuntakaavaluonnokseen 2040 (Kulttuuriympäristöpalvelut Heiskanen & Luoto). Selvityksessä mainitaan tulivoimapuiston alueelta neljä mahdollista rajapistettä, karttalähteenä mainitaan pitäjänkartat. Vuonna 2021 on tehty kaapelilinjausten länsipään lähialueella tarkkuusinventointi Mansoniemellä liittyen valtatie 3 parantamiseen (Timo Sepänmaa, Janne Partanen ja Taika-Tuuli Kaivo, Mikroliitti Oy).

## 2.2 Menetelmä

Maastoinventointi perustui alueella ja lähistöllä tehtyjen aiempien arkeologisten selvitysten tuloksiin, Maanmittaushallituksen maaperäkarttoihin, ortokuvaan, korkeusmalliin, korkeusprofiiliin, laserkeilausaineistoon ja Museoviraston arkeologisista kohteista ylläpitämään digitaaliseen tietokantaan. Kirjallisuuden, arkistoaineiston ja historiallisten karttojen avulla selvitettiin alueen maankäytön historiaa. Paikalliset asukkaat ovat antaneet tietoja alueen historiasta ja elinkeinoista.



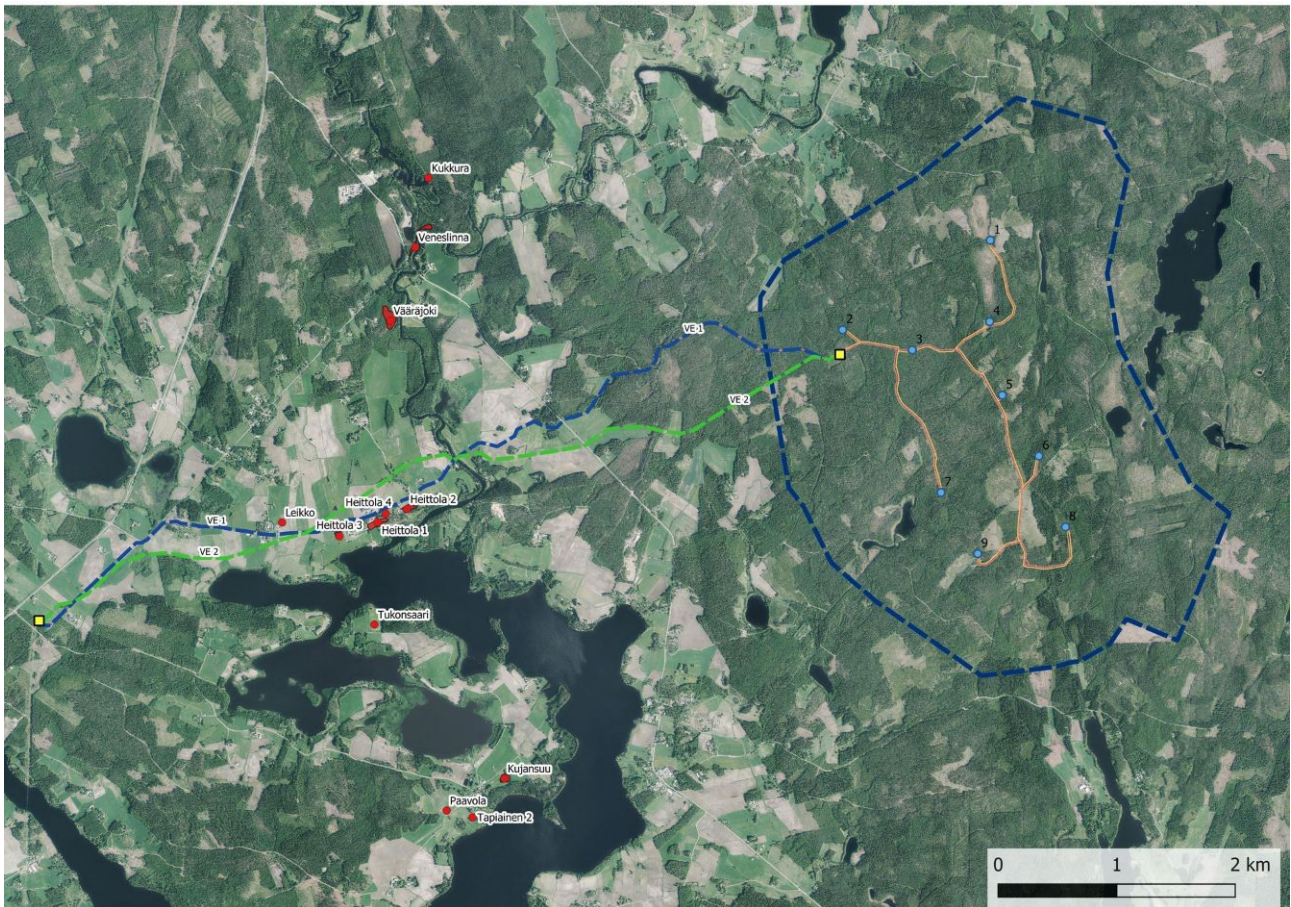
Kenttätyömenetelmät olivat pintahavainnointi, valokuvaaminen ja kairaus käsikairalla. Inventointi painottui suunnittelutilanteen mukaisille muuttuvan maankäytön alueille, lisäksi tarkastettiin topografian ja historiallisten karttojen perusteella potentiaalisia alueita. Kaapelilinjausta VE 1 ei ehditty inventoida kokonaan. Voimaloiden sijoittelu on muuttunut maastoinventoinnin jälkeen, joten kaikkia voimalapaikkoja ei ole tarkemmin arvioitu maastossa.

### 3. Maisema, topografia ja geologia

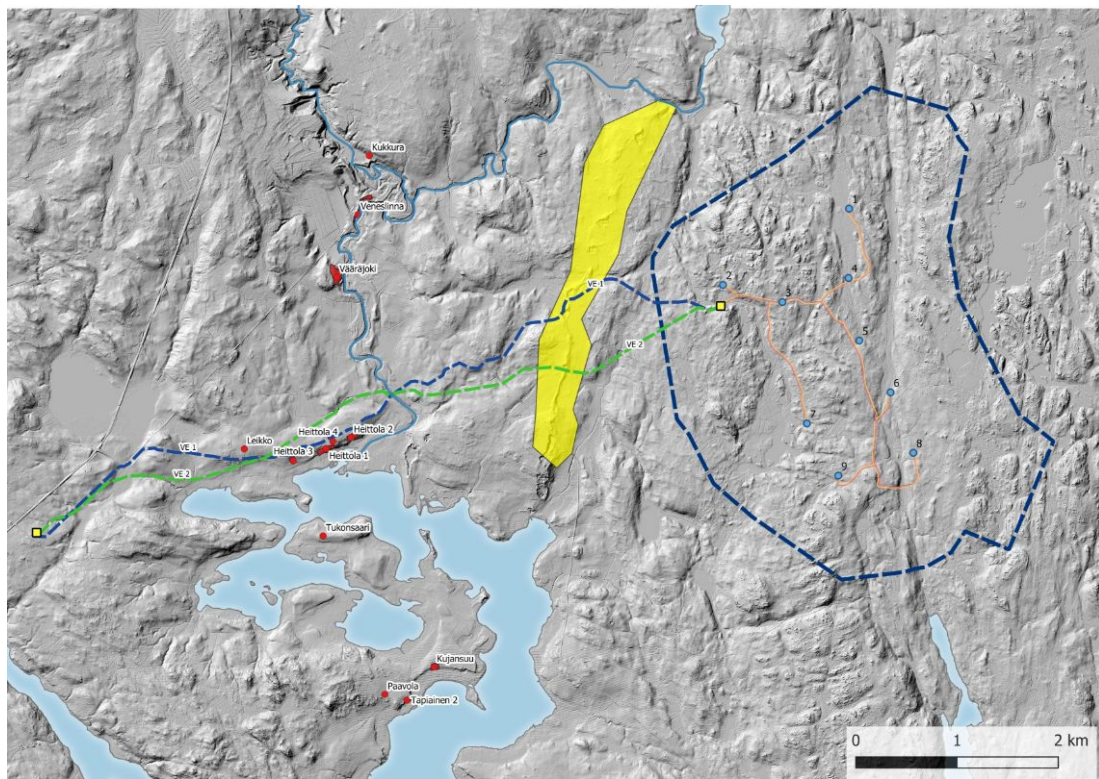
Tuulivoimapuiston alue sijaitsee Kyrösjärvestä koilliseen. Lähialueilla pohjoisessa, etelässä ja lännessä sijaitsee kyläasutusta, itäpuolella alkavat asumattomat metsämaat. Suunnittelualue on lähinnä metsämaata sekä rämettä, Ahvenlammen, Pitkäjärven ja Ylisen Kotajärven ympärillä on myös ojittamatonta suota, alueella on myös kaksi pitempää suo- ja rämejuonnetta. Metsät ovat pääosin talousmetsää. Alueella esiintyy selvää korkeusvaihtelua. Korkeimmat alueet ovat kalliokohoamia koillis- ja luoteisosassa, ne paljastuivat veden alta pian jääkauden jälkeen.

Maaperä on turvemaiden ulkopuolella enimmäkseen moreenia ja kalliomaata, koillisessa esiintyy laajemmin avokallioita. Suorantaisten järven lisäksi alueella virtaa pieniä puroja, enimmäkseen niiden alkuperäiset uomat ovat muuttuneet ojitusten seurauksena. Hankealueen itä- ja eteläpuolella ovat hieman suuremmat vesitöt, Ojajärvi ja Röyhönjärvi. Eteläosassa kulkee Pirkan taival -retkeilyreitti. Hankealueella on metsätieverkosto.

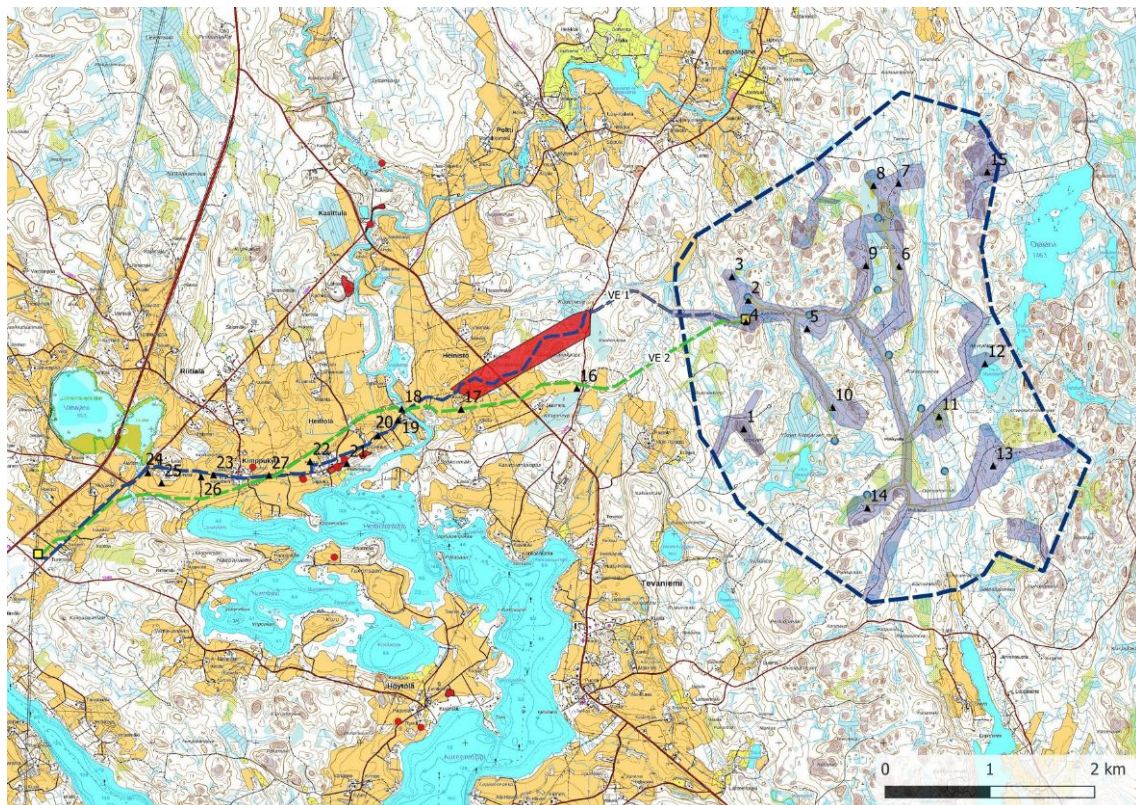
Kaapelilinjat kulkevat Kyrösjärven pohjoispuolella vanhan kyläasukun tuntumassa tai sen läpi loivasti kumpuilevassa maastossa pelloilla ja teiden reunoilla, idässä myös metsässä. Heittolassa linjat ylittävät Vääräjoen, joka on ollut merkittävä historiallinen vesiväylä.



Hankealue ja ulkoiset sähkönsiirtovaihtoehdot VE1 ja VE 2 ortokuvalla. Tunnetut arkeologiset kohteet punaisina ympyröinä ja alueina Museoviraston rekisteriportaalin mukaan. Tausta-aineistot Mml 10/2021.



Hankealue ja kaapelireitit vasten vinovalovarjoste 2 m DEM. Tunnetut arkeologiset punaisina ympyröinä ja alueina Museoviraston rekisteriportaalin mukaan. Keltaisena merkitty harjumainen jakso on pohjavesialue. Tausta-aineistot Mml 4/2021 ja [https://www.syke.fi/fi-FI/Avoin\\_tieto](https://www.syke.fi/fi-FI/Avoin_tieto).



Valokuvauspaikat 1-27 (kohdekuvat kohdekuvausten yhteydessä), tulivoimapuistossa inventoidut alueet violettina, kaapelilinjaukset inventoitiin kokonaan lukuun ottamatta VE 1:n punaisella merkittyä osuutta. Taus-takartta Mml 10/2021. Tunnetut arkeologiset punaisina ympyröinä Museoviraston rekisteriportaalin mukaan.



2. Voimalapaikan vaikutusalueutta luoteeseen.



3. Vuoden 1805 isojakokartalle merkityssä rajapisteessä ei ollut vanhaa rajamerkkiä voimalapaikan läheisyydessä.



4. Puiston sähköaseman eteläpuoliselta kallioilta, etelään.



5. Voimalapaikka itään.



6. Uusi tielinjaus etelään.



7. Voimalapaikka koilliseen.



8. Pieni ojittamaton suo etelään.



9. Metsätie Lampinevan länsipuolella, etelään.



10. Tielinja kaakkoon voimalapaikalle.



11. Voimalapaikka etelään.



12. Puinen rajamerkki Ahvenlammen pohjoisrannalla.



13. Voimalapaikka etelään.





14. Voimalapaikka länteen.



15. Laakakallioita pohjoiseen.



16. Kaapelireitti VE 2 Kanasnevan pohjoispuolella, länteen.



17. VE 2 Kivelän kohdalta länteen.



18. Kaapelireitit kulkevat Vääräjoen yli, koilliseen.



19. Kiiveriperäntie lounaaseen, VE 1.



20. Vileniuksen koillispuolista peltoa, VE 1, lounaaseen. 21. Heittolanlahden pohjoisrantaa, etelään.



22. Kaapelireitti VE 1 kulkee Kauppilan karjasuojien pohjoispuolella, itäkoilliseen. 23. Jouttulahdentieltä Muumäkeä kohti, VE 1, länteen.



24. Vanhatie mäen alapuolella, VE 1, kaakkoon. 25. Muumäen eteläpuolinen pelto, itään.



26. Kimppukylän eteläpuolisista peltoja itään.



27. Heittolantietä itään, VE 1.

#### 4. Alueen maankäytön historiaa

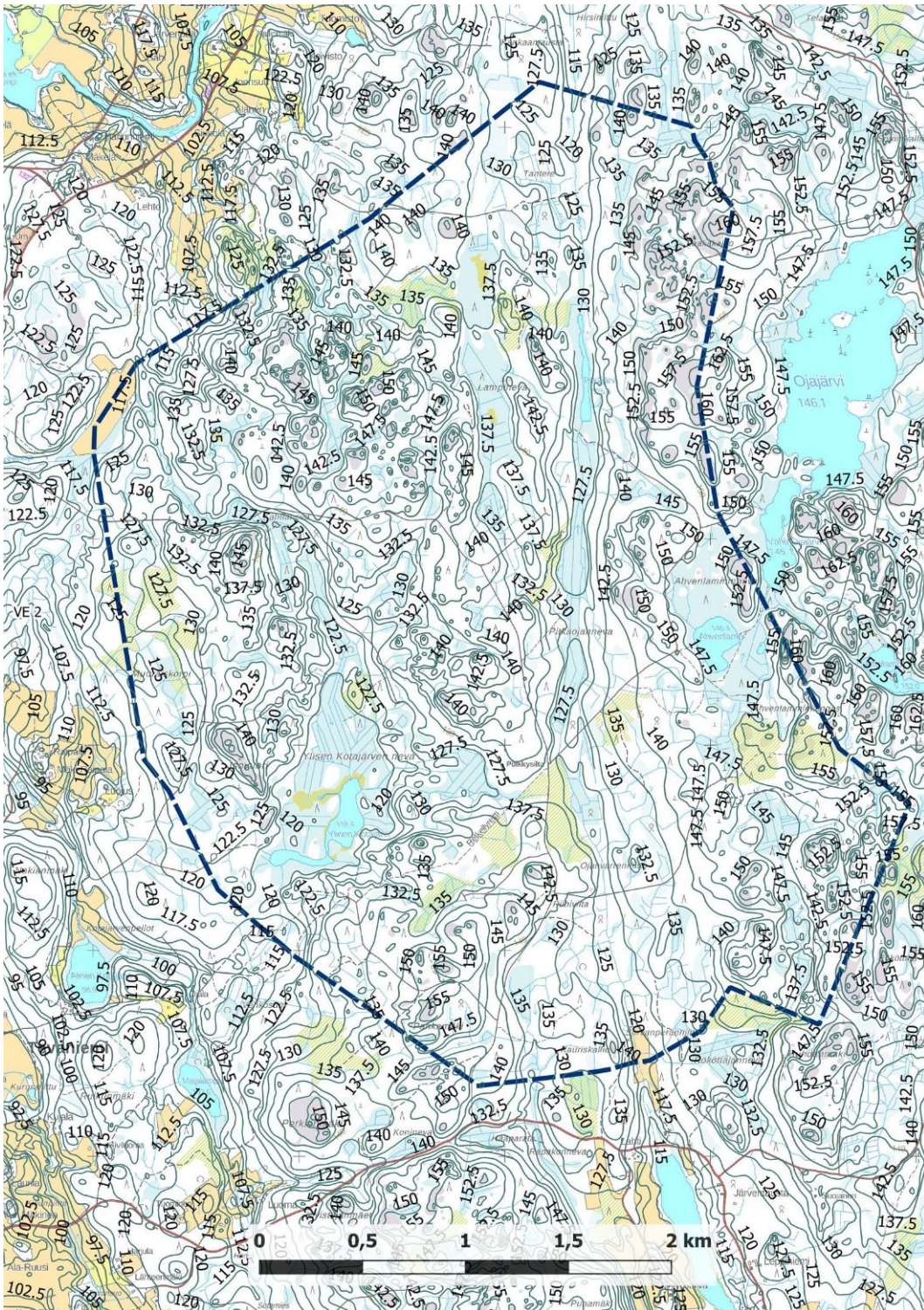
Kohdealueet ovat n. 85 – 160 m mpy. Kyrösjärvi kuroutui karkeasti noin 8000 vuotta sitten Ancyliusjärvi-vaiheen lopussa. Rantasidonmaisina kohteet sijaitsevat yli 86 m mpy. Tuulivoimapuisto sijaitsee kokonaan yli 115 m mpy, korkeimmat mäet ovat koillis- ja kaakkoisosissa, jotka kohosivat merestä jo Yoldiameri -vaiheessa. Kaapelireitit kulkevat suurimmaksi osaksi kivikautisilla muinaisranta- ja tasooilla, länsipäässä osin alkuperäisen järven rantavyöhykkeen tuntumassa n. 85-87, pieneltä osin myös entisen järven pohjan alueella.

Kyrösjärven pintaa on laskettu useaan kertaan, ensimmäiset laskut tehtiin 1800-luvulla, vuonna 1865 veden pinnan tasoa laskettiin kaksi metriä nykyiselle tasolle (Pentti Alhonen, Satakunnan luonnon geologinen historia, Satakunnan historia I. 1996, s. 43), nykyinen keskimääräinen taso on n. 83 m mpy.

Tuulivoimapuiston suunnittelualueelta ei tunnettu arkeologisia kohteita ennen inventointia. Lähimmät tunnetut kohteet sijaitsevat n. 2,8-3 km länteen Kyrösjärven laskevan Vääräjoen varrella: **Kukkuran** kohteesta on historiallisen ajan kuoppajäännöksiä (Museoviraston muinaisjäännöstunnus 1000006445), **Veneslinnan** kohteessa kivi- ja maarakenteita, joista osa on arveltu mahdolliseksi puolustusvarustuksiksi (1000006444), ja **Vääräjoen** kohteessa on kivikautinen asuinpaikka (1000004305). Kaapelilinjan läheisyydestä tunnettiin kyläasutuksen keskeltä ja tuntumasta mahdollinen kivikautinen asuinpaikka **Heittola 1**, paikalta on runsaasti havaintoja myös historialliselta ajalta (1000004297), kivikautinen asuinpaikka **Heittola 2** (1000004299), esihistoriallinen asuinpaikka **Heittola 3** (1000004302) sekä metallinetsijäharrastajien tekemät rautakautiset esine- tai niiden katkelmalöydöt kohteista **Heittola 4** (1000038117) ja **Leikko** (1000027672), Leikon kohteesta on useita pronssiesineitä. Tuulivoimapuiston lounaispuolelta Tevaniemen kylästä on löytynyt vuonna 2021 rautakautinen kalmisto, jonka tietoja ei ole vielä lisätty Museoviraston rekisteriportaaliin.

Tuulivoimapuiston alue on ollut historiallisten karttojen tai lähdetietojen perusteella asumaton nykypäivään saakka. Lähin asutus sijaitsee eteläpuolella Røyhiönjärven pohjoisrannalla ja pohjoispuolella Leppäsjärven etelärannalla sekä lännessä Raipalassa. Heittolanlahden itärannalla on historiallinen Tevaniemen kylä ja lahden pohjoispuolella Heinistö, Heittola, Kimppukylä sekä Muumäki, suunnittelualueesta itään alkavat asumatomat metsämaat. Kaapelireitit sivuavat Heittolan, Kimppukylän ja Muumäen historiallisia kyläasutusalueita, joilla vanhin asutus on syntynyt jo keskiajalla. Myös Vähäjärven alapuolella sijaitseva Yli-Vakeri mainitaan isonjaon selitelmissä, mutta sitä ei ole merkitty vuoden 1797 isojakokartalle.

Heinistössä kaapelireitti VE 1 kulkee lähellä pitäjänkartalle merkitty Suvilammen torppaa, asutus sijaitsi Kaupin luoteispuolella. Paikalle on merkitty talo vielä vuoden 1959 peruskartalle, nykyisin paikka on rakentamaton. Heittolan ja Riitälän kylät sijaitsevat ikivanhan liikenteen solmukohtassa, Heittolassa Kyrösjärven laskeva Vääräjoki on ollut merkittävä vesiväylä. Viljakan rannassa on ollut kylien satamapaikka, vastapäätä muinaisen Kyrönkankaantien päästä on löytynyt kultaa ja hopeaa oleva 1450-1500-luvulle ajoittuva sormus.

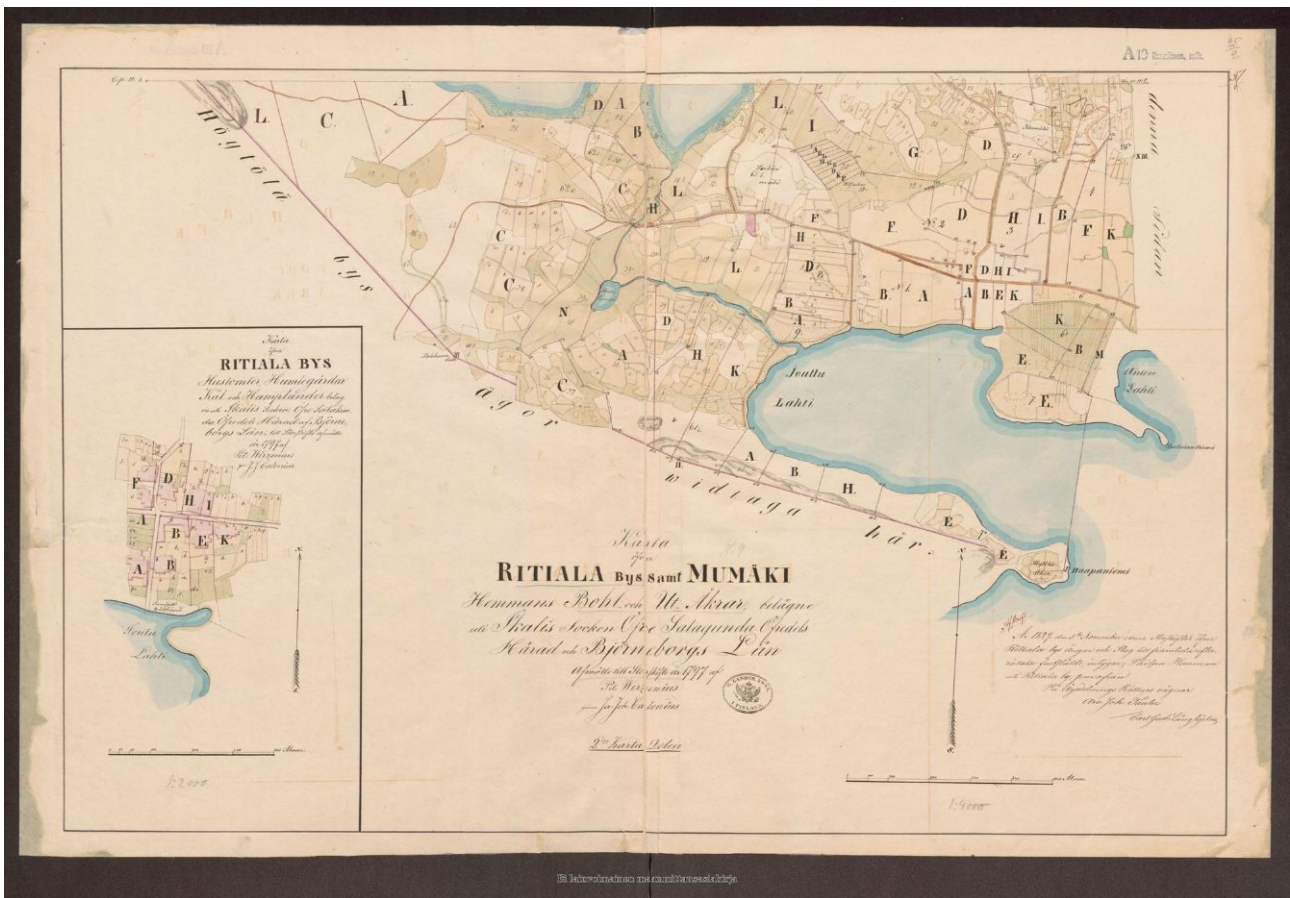


Korkeuskäyrät, tulivoimapuiston alue. Tausta-aineistot Mml 4/2021 ja [https://www.syke.fi/fi-FI/Avoin\\_tieto](https://www.syke.fi/fi-FI/Avoin_tieto).

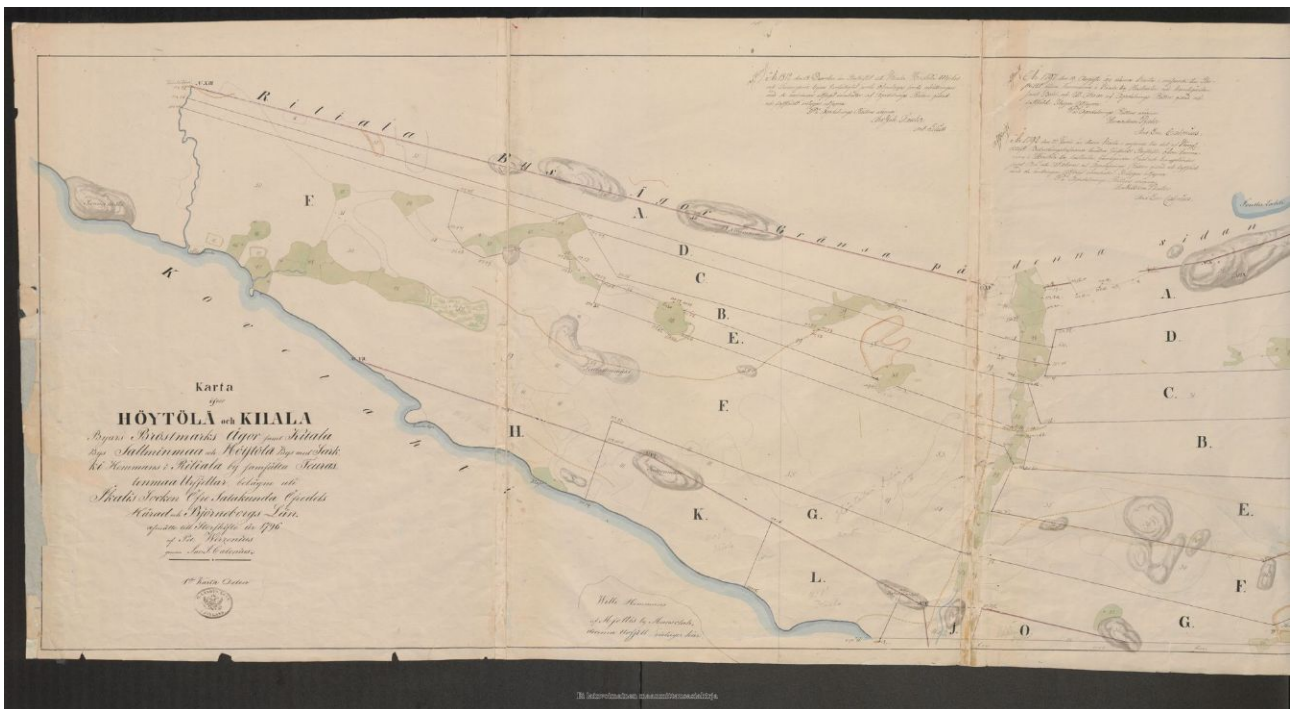
Tulivoimapuiston alueella on entisiä pehkuunnostosoita. Vanhoille peruskartoille on merkitty useita pehku-  
toja. Pehkua on kerätty vielä 1950-luvulla. Alueelta on kerätty myös luonnonheinää, vanhoille peruskartoille  
on merkitty joitakin peltoja, jotka ovat nyt metsittyneitä.



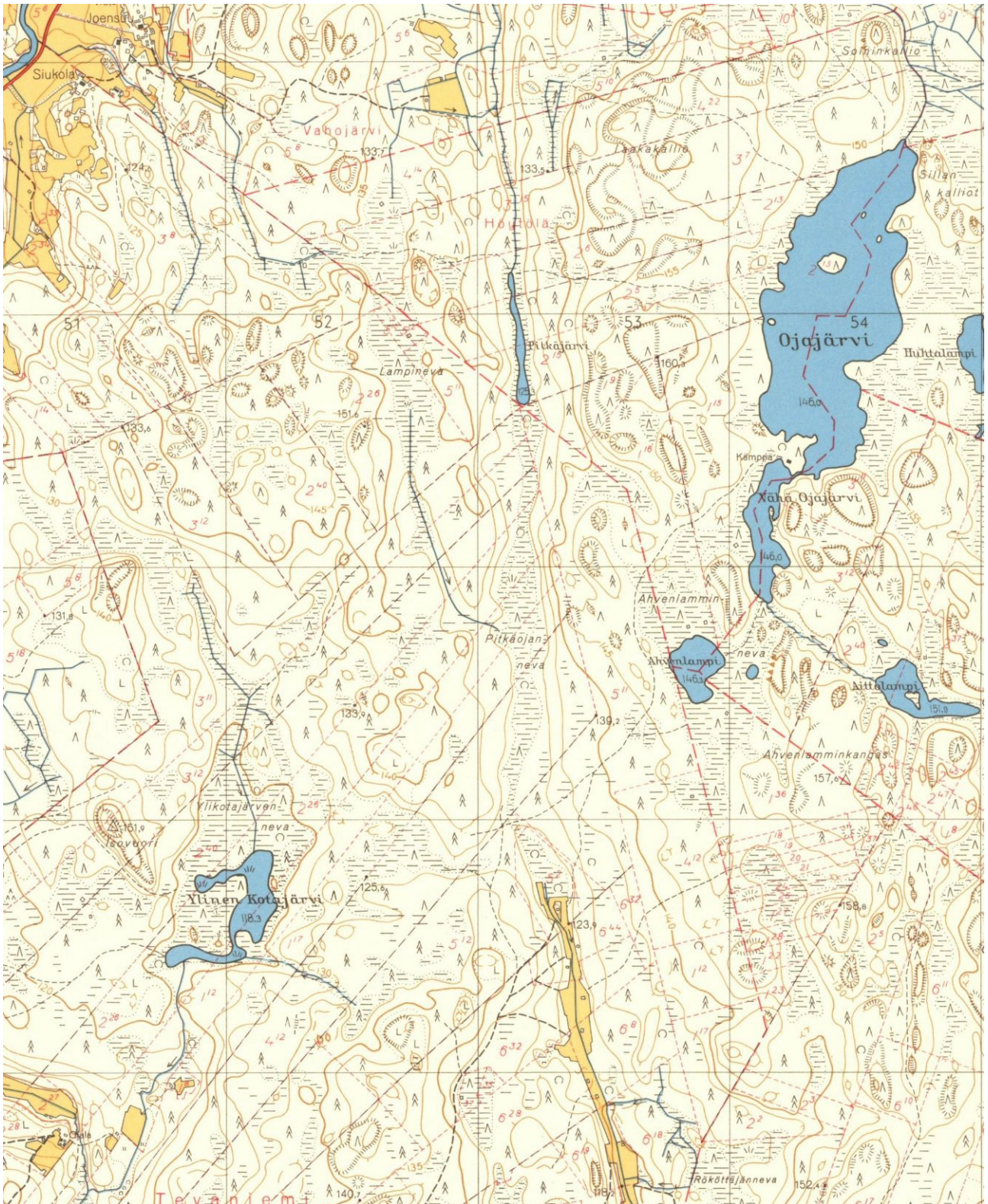
Vuosina 1791-1792 mitattu ja päivätty isojakokartta Heittolasta. Kartta: Kansallisarkisto, Ikaalisten maalaiskunta A19:2/4 Heittola.



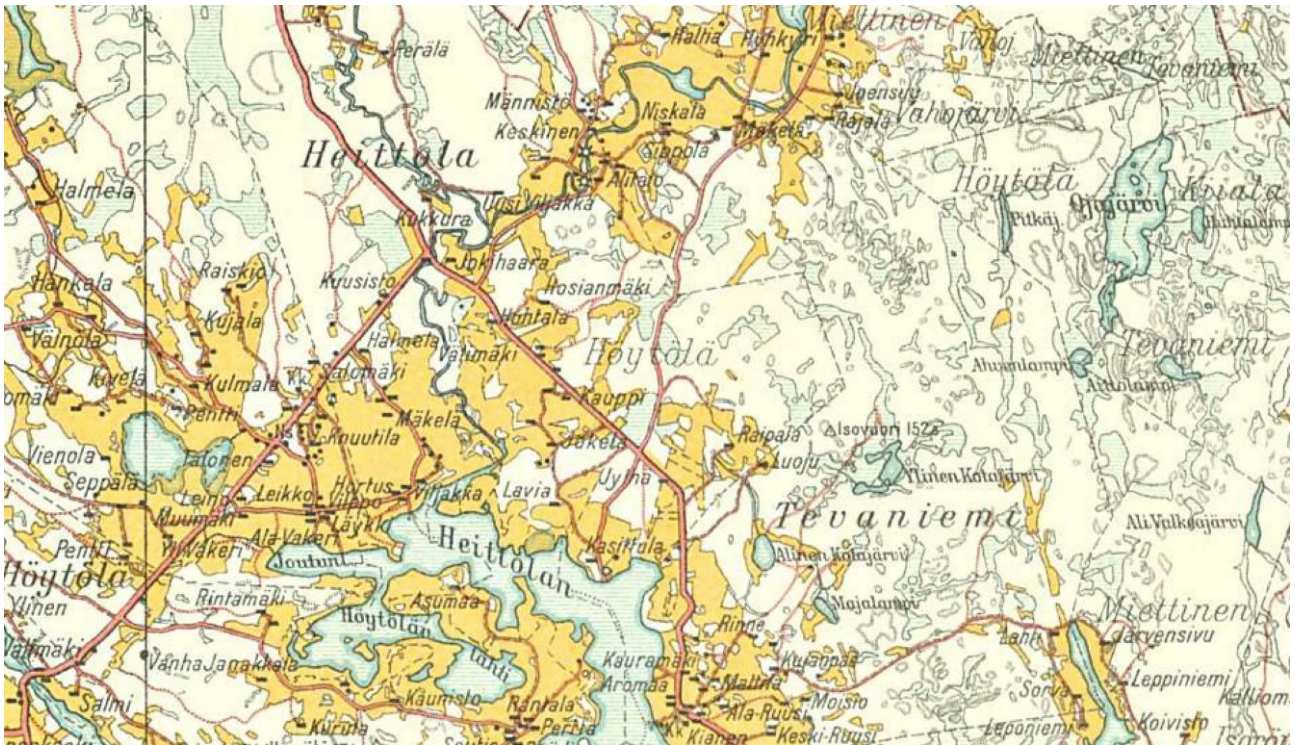
Vuonna 1797 päivätty isojakokartta Riitälästä ja Muumäeltä. Kartta: Kansallisarkisto, Ikaalisten maalaiskunta A19:25/2 Riitälä.



Vuoden 1796 isojakokartta Höytölästä ja Kiälästä, kartalla oikealla ylhäällä Joutulahti, nykyinen Vanhatie kulkee siitä alaspäin vasemmalle merkittyjen peltöjen kohdalla. Kartta: KA, Ikaalisten maalaiskunta A19:4/1 Höytölä.



Kohdealue ja sen lähistöä vuoden 1959 peruskartalla 2211 10. Kartta: Maanmittauslaitos, avoimien aineistojen tiedostopalvelu, <http://vanhatpainetutkartat.maanmittauslaitos.fi/>.



Kohdealue ja sen lähiseutua vuoden 1932 taloudellisella kartalla. Kartta: KA ,Suomen taloudelliset kartat, V:4 Icca:24.

## 5. Tulokset

Inventoinnissa löytyi tulivoimapuiston suunnittelualueelta kaksi muinaisjäännökseksi luokiteltua kohdetta, jotka ovat vuoden 1805 isojakokartalle merkityjä rajakiviä: raportin kohteet 10. **Rajakivi** ja 11. **Rököttöjänsaari**. Edellisten lisäksi löytyi 5 muuta arkeologista kulttuuriperintökohdetta, joista neljässä on pehkulatojen, kuivatusseipäiden, haasioiden jäännöksiä tai/ja puisia raja- ja linjamerkkejä, Isovuorelta löytyi kolmiomittaus-tornin tukiröykkiön jäännös. Kaapelilinjauksilta tai niiden läheisyydestä luokiteltiin kolme kylänpaikkaa: 5. **Heittola**, 7. **Kimppukylä** ja 8. **Mumäki/Muumäki**, joista Heittolassa on neljä talotonttia, Kimppukylässä 8 talotonttia ja Muumäellä 1 talotontti. Lisäksi kaapelireittivaihtoehdon VE 2 välittömästä läheisyydestä huomioidiin muuna kohteena 1950-luvulla rakennettu peltoaita.

Tulivoimapuiston layoutin toteuttamisella suunnitelmien mukaan ei olisi vaikutusta arkeologisiin kohteisiin; etäisyys kaikkiin havaittuihin kohteisiin on n. 0,4 – 1,2 km. Kaapelireitit kulkevat Heittolassa, Kimppukylässä ja Muumäellä 1500-1700-luvulta sekä osin jo keskiajalta periytyvien kylänpaikkojen läpi ja vieritse tien reunalla tai pellolla. Voi olettaa, että Heittolantien reunalla ei ehkä ole jäljellä ehjiä kulttuurikerroksia tien rakentamisen ja modernin maankäytön seurauksena. Kaapelireitti VE 1 kulkee Heinistössä Suvilammen 1800-luvun torpan paikan vieritse, paikka on nykyään rakentamaton. Torpan paikkaa ei ehditty tarkastaa maastossa.

Jaana Itäpalo

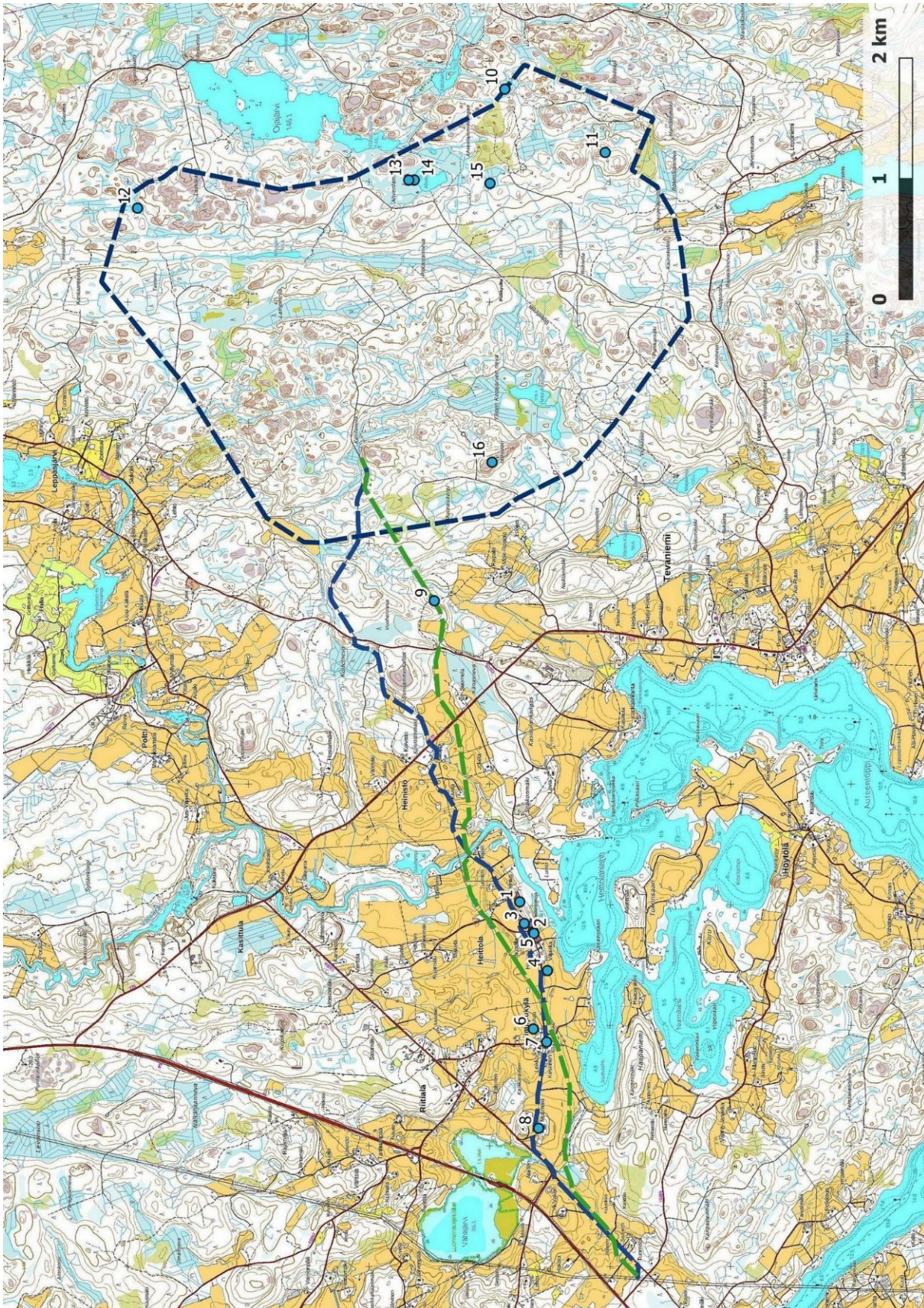
8.3.2022

Jaana Itäpalo





## 6. Yleiskartta



Kohteiden 1-16 sijainti. Taustakartta 10/2021 Mml.

**7. Kohdeluettelo**

Kohde	sivu	tyyppi/ tyypin tarkenne	ajoitus	lkm.	status
1. Heittola 2	18	Asuinpaikat	kivikautinen	1	MJ
2. Heittola 1	20	Asuinpaikat	esihistoriallinen	2	MJ
3. Heittola 4	21	Löytöpaikat/irtolöytöpaikat	rautakautinen	6	LP
4. Heittola 3	22	Asuinpaikat	esihistoriallinen	6	MJ
5. Heittola	24	Kylänpaikat/talotontit	historiallinen	4	KP/MJ ?
6. Leikko	27	Löytöpaikat/irtolöytöpaikat	rautakautinen	5	LP
7. Kimppukylä	28	Kylänpaikat/talotontit	historiallinen	8	KPMJ ?
8. Mumäki/Muumäki	32	Kylänpaikat/talotontit	historiallinen	1	KP
9. Raipala	34	Työ- ja valmistuspaikat/peltoaidat	moderni	1	m
10. Rajakivi	35	Kivirakenteet/rajakivet	historiallinen	2	MJ
11. Rököttäjänsaari	37	Kivirakenteet/rajakivet	historiallinen	1	MJ
12. Laakakallio pohjoinen	38	Työ- ja valmistuspaikat/ rakennusten perustukset	historiallinen	3	KP
13. Ahvenlamminneva	39	Työ- ja valmistuspaikat/ rakennusten perustukset	historiallinen	11	KP
14. Ahvenlammineva 1	41	Puurakenteet/rajamerkit	historiallinen	3	KP
15. Ahvenlampi etelä	43	Työ- ja valmistuspaikat/ rakennusten perustukset	historiallinen	1	KP
16. Isovuori	44	Työ- ja valmistuspaikat/maanmittauspisteet/röykkiöt	historiallinen	1	KP

Status: MJ muinaisjäännös, KP muu kulttuuriperintökohde, m muu kohde.

**8. Kohdetiedot**

1. Heittola 2			
Rekisteritiedot		Paikkatiedot	
Mj-rekisteri	1000004299	TM35-lehtijako	N3333L
Laji	Kiinteä muinaisjäännös	Vanha yleislehtijako	221107
Tyyppi	Asuinpaikat	Koordinaatit ETRS-TM35FIN	P: 6865750 I: 290024
Tyypin tarkenne		N2000	Z n. 92-93 m
Ajoitus	kivikautinen	Koordinaattiselite	Aiempi tieto
Aiemmat tutkimukset	2004 Vadim Adel, inventointi	Inventointimenetelmät	Pintahavainnointi
Aiemmat löydöt	KM 34733:1-4 Asuinpaikkalöytöjä	Inventointilöydöt	-
<b>Rekisteriportaalin kuvaus:</b> Asuinpaikka sijaitsee Kyrösjärven pohjoispäässä olevan Heittolahden pohjoispuolella, Vääräjoen vanhasta joensuusta 600 m länsilounaaseen, Vileniuksen talon lounaispuolella olevan muinaisen rantaterassin loivalla kaakkoisrinteellä. Alue on hevoslaitumena. Löydöt paikalta ovat pieni keramiikan pala, kvartsiesine ja kaksi kvartsi-iskosta.			



2021: Alue oli inventoinnin aikana hevoslaitumena ja nurmena. Uusia havaintoja ei tehty. Etäisyys Kiiverinperäntien reunalla kulkevaan kaapelireittiin VE 1 on n. 50 m.

**Ehdotus suojavyöhykkeeksi:** Aiemman rajauksen mukaan. Asuinpaikan alue voi olla rekisteriportaalin rajauksesta poikkeava.



Heittola 2, aluerajaus ja kohdekoordinaattipiste. Kaapelireitti VE 1 sinisenä katkoviivana. Taustakartta 10/2021 Mml.



Kohde koilliseen Vileniuksen suuntaan.



Asuinpaikan etelärinnettä lounaaseen.



2. Heittola 1			
Rekisteritiedot		Paikkatiedot	
Mj-rekisteri	1000004297	TM35-lehtijako	N3333L
Laji	Kiinteä muinaisjäänös	Vanha yleislehtijako	221107
Tyyppi	Asuinpaikat	Koordinaatit ETRS-TM35FIN	P: 6865640 I: 289774
Tyypin tarkenne		N2000	Z n. 86-98 m
Ajoitus	esihistoriallinen	Koordinaattiselite	Aiempi tieto
Aiemmat tutkimukset	2004 Vadim Adel, inventointi	Inventointimenetelmät	Pintahavainnointi
Aiemmat löydöt	KM 34732:1-12 Asuinpaikkalöytöjä	Inventointilöydöt	-
<b>Rekisteriportaalin kuvaus:</b> Mahdollinen asuinpaikka sijaitsee Kyrösjärven pohjoispäässä olevan Heittolanlahden luoteisrannalla, pohjoisesta laskevan Vääräjoen suun luoteispuolella, vanhasta joenuomasta noin 800 m länsilounaaseen, kaakkoon viettävällä muinaisella rantaterassilla, Viljakan talon koillispuolella. Alue on hevoslaitumena.			
Paikalta on useita erityyppisiä muinaisjäänöshavaintoja pääasiassa historialliselta ajalta. Muinaiselta rantatörmältä kymmenkunta metriä pohjoiseen on löydetty koekuopista palanutta luuta ja kvartsi-iskos. Paikalla saattaa olla myös kivikautinen asuinpaikka.			
2021: Alue oli inventoinnin aikana hevoslaitumena ja nurmena. Rekisteriportaalin koordinaatit osoittavat esihistoriallisen materiaalin löytökohtaa, historiallisen ajan havaintojen alakohdekoordinaatteja ei löytynyt rekisteriportaalista, mutta kohteen voitiin todeta olevan myös vuoden 2004 niitä koskevien havaintojen osalta ennallaan, uusia havaintoja ei tehty. Etäisyys Kauppilan pihapiiriin pohjoispuolella kulkevaan kaapelireittiin VE 1 on n. 50 m. Aluerajaus säilytettiin ennallaan, mutta esihistoriallisen kohteen laajuus on epäselvä. Nyppelin 1500-1700-luvun talotontille tehtiin oma aluerajaus 1791-1792 laaditun isojakokartan perusteella (ks. raportin kohde 5. Heittola alakohde Nyppeli).			
Peruskartalle merkityjä Hiidenkirnuja ei voitu paikantaa, ilmeisesti ne ovat kasvillisuuden peitossa.			
Ehdotus suojavyöhykkeeksi:	Aiemman rajauksen mukaan.		



Heittola 1. Kaapelireitti VE 1 sinisenä katkoviivana. Taustakartta Mml 10/2021.



Esihistoriallisia havaintoja on tehty vuonna 2002 koekuopasta Kauppilan uudesta päärakennuksesta n. 55 m kaakkoon.

3. Heittola 4			
<b>Rekisteritiedot</b>		<b>Paikkatiedot</b>	
Mj-rekisteri	1000038117	TM35-lehtijako	N3333L
Laji		Vanha yleislehtijako	221107
Tyyppi	Löytöpaikat	Koordinaatit ETRS-TM35FIN	P: 6865712 I: 289845
Tyylin tarkenne	Irtolöytöpaikat	N2000	Z n. 100 m
Ajoitus	rautakautinen	Koordinaattiselite	Aiempi tieto
Aiemmat tutkimukset	2013, yksityishenkilö, metallinetsintä	Inventointimenetelmät	Pintahavainnointi
Aiemmat löydöt	KM 39545:1-2 Punnus, hela	Inventointilöydöt	-
<b>Rekisteriportaalin kuvaus:</b> Metallinetsinnässä on vuonna 2013 löytynyt tien penkalta myöhäisrautakauden kuulaminen punnus ja pellosta, noin 10 metrin päässä punnuksesta, pronssinen hela.			
2021: Alue oli inventoinnin aikana nurmena. Uusia havaintoja ei tehty. Kaapelireitti VE 1 kulkee pellolla n. 40 metrin etäisyydellä löytöpaikan pohjoispuolella. Paikallisen tiedon mukaan löytöpaikasta n. 60 m luoteeseen on sijannut paja ja sen pohjoispuolella riihi sekä pärehöylä, mahdollisesti vuoden 1959 peruskartalle on merkitty riihi, toinen peruskartalle merkitty rakennus on sijainnut kohdekoordinaateista n. 10 m pohjoiseen, paikka erottuu matalana kumpareena, jolla on korkeampaa aluskasvillisuutta ja myös jonkin verran puustoa. Pohjoisemman puretun rakennuksen paikoille tehdyssä koekuopassa oli normaali peltokerros.			
<b>Ehdotus suojavyöhykkeeksi:</b>	Rajaamaton kohde.		



Heittola 4. Kaapelireitti VE 1 sinisenä katkoviivana. Taustakartta Mml 10/2021.



Punnuksen ja helan löytöpaikka Heittolantien pohjoispuolella. Oikealla pohjoisemman puretun rakennuksen paikkeille tehty koepisto.

#### 4. Heittola 3

Rekisteritiedot		Paikkatiedot	
Mj-rekisteri	1000004302	TM35-lehtijako	N3333L
Laji	Kiinteä muinaisjäännös	Vanha yleislehtijako	221107
Tyyppi	Asuinpaikat	Koordinaatit ETRS-TM35FIN	P: 6865520 I: 289454
Tyyppin tarkenne	I	N2000	Z n. 91 m
Ajoitus	esihistoriallinen	Koordinaattiselite	Aiempi tieto
Aiemmat tutkimukset	2004 Vadim Adel, inventointi	Inventointimenetelmät	Pintahavainnointi
Aiemmat löydöt	KM 34734:1-6 Asuinpaikkalöytöjä	Inventointilöydöt	-



**Rekisteriportaalin kuvaus:** Asuinpaikka sijaitsee Kyröjärven pohjoispäässä olevan Heittolanlahden luoteisrannasta 120 m, Vääräjoen vanhasta joensuusta 1,2 km länsilounaaseen olevalla muinaisella rantaterassilla, heinää kasvavalla pellolla. Paikka on Viljakan talon lounaispuolella.

Löydöt paikalta ovat kaksi pientä keramiikan palaa, palaneen luun kappale, palanutta savea ja kuonaa.

2021: Alue oli inventoinnin aikana peitteinen. Kohde vaikutti olevan ennallaan. Kaapelireitti VE 1 Heittolantien pohjoispuolella kulkee n. 15 metrin etäisyydellä kohderajauksesta.

**Ehdotus suojavajöhykkeeksi:** Aiemman rajauksen mukaan.



Heittola 3. Kaapelireitti VE 1 sinisenä katkoviivana, VE 2 vihreänä katkoviivana. Taustakartta Mml 10/2021.



Heittola 3, asuinpaikka kuvattu kaakkoon.



5. Heittola			
Rekisteritiedot		Paikkatiedot	
Mj-rekisteri		TM35-lehtijako	N3333L
Laji	Muu kulttuuriperintökohde/kiinteä muinaisjäännös ?	Vanha yleislehtijako	221107
Tyyppi	Kylänpaikat	Koordinaatit ETRS-TM35FIN	P: 6865640 I: 289767
Tyyppin tarkenne	talotontit	N2000	Z n. 87,50-100 m
Ajoitus	historiallinen	Koordinaattiselite	Nyppeli
Aiemmat tutkimukset		Inventointimenetelmät	Pintahavainnointi
Aiemmat löydöt		Inventointilöydöt	-
<p>Heittola on ollut neljän talon maakirjakylä. Taloryhmä sijaitsi Heittolanlahdessa, jota on nimetty myös Aureenlopenlahdeksi. Vuoden 1540 maakirjassa mainitaan Kauppila, Nyppeli ja Upari, joista viimeinen hävisi jo samalla vuosikymmenellä, kirjallisissa tiedoissa mainitaan, että se liitettiin todennäköisesti Viljakan tilaan. Nyppeli siirrettiin toiselle paikalle 1800-luvulla (Ikaalisten entisen emäpitäjän historia 1 vuoteen 1640. 1996. S. 233 ja 407).</p> <p>Heittolan kylänpaikalle tehtiin aluerajaus vuosien 1791-1792 isokartan mukaan. Isojakokartalle on merkitty Heittolantien pohjoispuolelle Hardus / Hartus, Keisari / Kauppila ja eteläpuolelle Nyppeli sekä Wiljacka / Viljacka.</p> <p>Nyppelin vanha talotontti on rakentamaton, alue oli inventoinnin aikana hevoslaitumena. Muut talotontit ovat nykyisin asuttuja – Hartuksen vanhalla talotontilla sijaitsee vain yksi rakennus, Viljakan ja Kauppilan pihapiireissä on enemmän rakennuskantaa. Nyppelin 1850-luvulla valmistuneet aitat on siirretty Kauppilan pihapiiriin vuonna 1975 ja ne on kunnostettu. Aittojen perustukset ovat yhä jäljellä, ne sijaitsevat Heittolantien eteläpuolelle n. 90 m Nyppelin talotontista koilliseen. Kauppilan nykyisen päärakennuksen rakentamisessa maat on ajettu Nyppelin tontille.</p> <p>Kauppilan vanha keltaiseksi maalattu päärakennus on valmistunut n. 1860-80-luvuilla, rakennus sijaitsee nykyisen tiilisen asuinrakennuksen länsipuolella. Vanhan päärakennuksen lounaispuolella heti Heittolantien pohjoispuolella on sitä vanhempi rakennus, jonka valmistumisvuosi ei ole tarkemmin tiedossa. Nyppelistä siirretyt aitat sijaitsevat pihan itäreunalla. Talotontin pohjoispuolella on uusia hallirakennuksia ja mm. navetta. Viljakan pihapiirissä on 1890-luvulla valmistunut päärakennus ja 1800-luvun aitta. Nykyinen uusi päärakennus sijaitsee umpipihan länsilaidalla. Hartuksen talo on sijainnut vastapäätä Viljackaa heti nykyisen Heittolantien pohjoispuolella, tämä alue on rakentamatonta nurmea. Hartuksen nykyinen päärakennus on Germund Paaerin suunnittelema ja se valmistunut 1940-luvulla, rakennus sijaitsee talotontin pohjoisreunalla. Pihan itäreunalla on vanha aitta, paikallisen tiedon mukaan sillä voi olla ikää 150-200 vuotta.</p> <p>Nyppelin talotontin alueelta on saatu vuoden 2004 Vääräjoen ranta-asemakaavan inventoinnissa useita eri tyyppin muinaisjäännöshavaintoja historialliselta ajalta. Ne havainnot ja löydöt on mainittu rekisteriportaalin esihistoriallisen asuinpaikan Heittola 1 yhteydessä, ja niitä on tullut myös nyt talotontiksi rajatun alueen ulkopuolelta. Nyt tehdyssä inventoinnissa huomioitiin uutena tietona Nyppelin 1850-luvun aittojen perustukset.</p> <p>Kaapelilinjaus VE 1 kulkee pieneltä osin Kauppilan talotontin pohjoisreunan läpi. Mahdolliset kiinteät rakenteet talotontista voivat olla kokonaan tuhoutuneita uusien tilarakennusten rakentamisessa ja maansiirtotöissä.</p> <p>Mainittakoon mielenkiintoisena tietona, että Heittolan ja Riitalan kylissä on kuvattu vuonna 1927 elokuvaa ”Ei auta itku markkinoilla”, tuleva näyttelijä Matti Ranin teki elokuvassa ensiesiintymisensä alle vuoden ikäisenä.</p>			
<b>Ehdotus suojavyöhykkeeksi:</b>	Isojakokartalle merkityt talotontit.		

## Kantatalot, koordinaatit

id,N,

10,0 Nimi,C,100

x,N,11,3

y,N,11,3

a Nyppeli 6865640,973 289767,183

c Hardus / Hartus 6865625,313 289663,544

b Wiljacka / Viljacka 6865606,489 289670,132

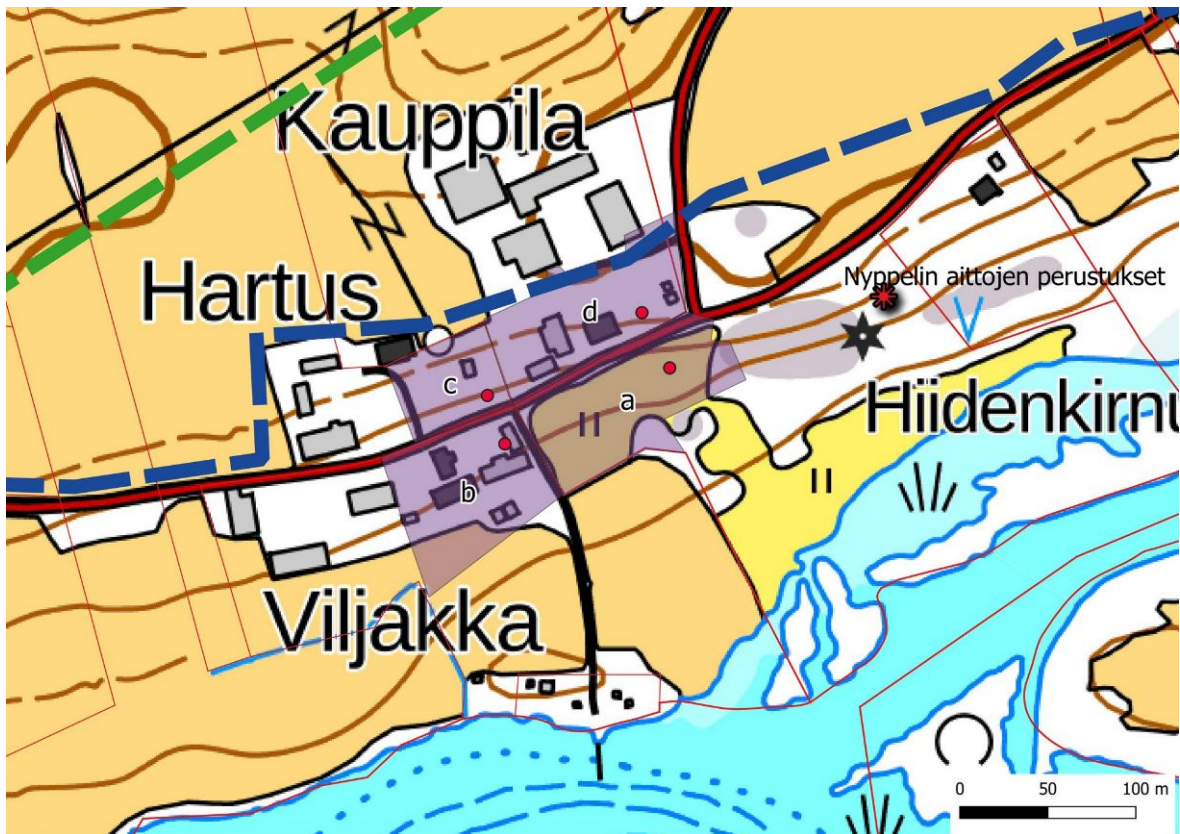
d Keisari/Kauppila 6865672,373 289751,388

## Nyppelin aittojen perustukset

rakennustenperustukset/aitat

6865682,05 289888,297





Heittolan kyläpaikan rajausta ja talotonttien sijainti: a. Nyppeli b. Wiljacka / Viljacka c. Hardus / Hartus ja d. Keisari / Kauppila. Kaapelireitti VE 1 sinisenä katkoviivana ja VE 2 vihreänä katkoviivana. Taustakartta Mml 10/2021.



Heittolan talotontit ortokuvalla. Ortokuva Mml 10/2021.



Vuosien 1791-1792 isojakokartta asemoituna nykyisen peruskartan päälle, Mml 10/2021. Isojakokartta, Kansallisarkisto, Ikaalisten maalaiskunta A19:2/4 Heittola.



Nyppelin talotontti sijaitsee tien eteläpuolella vastapäätä nykyistä Kauppilan uutta päärakennusta, joka on kuvassa oikealla ensimmäinen talo. Nyppelin talotontti on rakentamaton. Kuva länteen.

Kasvillisuuden peittämät Nyppelin aittojen kiviperustukset erottuvat huonosti kuvassa oikealla.



Viljakan 1890-luvulla valmistunut entinen päärakennus, kuva etelään. Oikealla kuvassa Hartuksen pihan kaakkoiskulma, missä on sijainnut tilan kantatalo vastapäätä Viljakkaa, pihan reunalla sijaitsevan aitan vanhimmat osat voivat olla 1700-luvun lopulta.



Kauppilan 1860-80-luvulla valmistunut entinen päärakennus on värykseltään keltainen, sen vasemmalla puolella oleva rakennus on vanhempi, kuva luoteeseen. Oikealla kuvassa Kauppilan pihan itäreunassa sijaitsevat Nyyppelistä siirretyt kunnostetut aitat.

## 6. Leikko

Rekisteritiedot		Paikkatiedot	
Mj-rekisteri	1000027672	TM35-lehtijako	N3333L
Laji		Vanha yleislehtijako	221107
Tyyppi	Löytöpaikat	Koordinaatit ETRS-TM35FIN	P: 6865637 I: 288970
Tyyppin tarkenne	Irtolöytöpaikat	N2000	Z n. 102,50 m
Ajoitus	rautakautinen	Koordinaattiselite	Aiempi tieto
Aiemmat tutkimukset	Yksityishenkilö, metallinetsintä	Inventointimenetelmät	Pintahavainnointi
Aiemmat löydöt	KM 40825:1-2, KM 42550:1-10, KM 40657:1, KM 40825:1-2, KM 42550:1-10	Inventointilöydöt	-

**Rekisteriportaalin kuvaus:** Löytöpaikka sijaitsee Ikaalisten kirkosta 11,8 km pohjoisluoteeseen, Riitalan kylän Kimpukylässä, Vääräjoen suun länsipuolella Leikon tilan pellossa. Spiraalipäinen ketjunktaja KM 40657:1 on löytynyt metallinetsinnässä savisesta pellostä. Löytöaika on tuntematon, esine on toimitettu museoon vuonna 2015. Löytösyvyys oli 10 cm. Paikalla ei havaittu mitään kiinteitä rakenteita. Toinen metallinetsijä toimitti kupurasoljen katkelman ja pronssi-



vartaan katkelman KM 40825:1-2. Historiallisen ajan löydöt, liitupiippuja ja posliinia palautettiin löytäjälle. Lisää löytöjä toimitettu vuonna 2017 (KM 42550).

2021: Alue oli inventoinnin aikana peitteinen, ja sitä ei tarkemmin katsottu. Kaapelireitit kulkevat kohteen eteläpuolella lähimmillään n. 90-140 metrin etäisyydellä.

**Ehdotus suojavyöhykkeeksi:** Rajaamaton kohde.

Alakohteet, koordinaatit:

y,N,11,3	x,N,11,3
288917,000	6865697,000
288896,000	6865728,000
288887,000	6865648,000
288905,000	6865649,000
289000,000	6865650,000



Leikko, kohdekoordinaattipiste sinisenä ympyränä, alakohteet tähtenä. Kaapelireitti VE 1 sinisenä katkoviivana ja VE 2 vihreänä katkoviivana. Taustakartta Mml 10/2021.

## 7. Kimppukylä

Rekisteritiedot		Paikkatiedot	
Mj-rekisteri		TM35-lehtijako	N3333L
Laji	Muu kulttuuriperintökohde/kiinteä muinaisjäännös ?	Vanha yleislehtijako	273302
Tyyppi	Kylänpaikat	Koordinaatit ETRS-TM35FIN	P: 6865526 I: 288862
Tyyppin tarkenne	talotontit	N2000	Z n. 85-102,50 m
Ajoitus	historiallinen	Koordinaattiselite	Ala-Vakeri
Aiemmat tutkimukset		Inventointimenetelmät	Pintahavainnointi
Aiemmat löydöt		Inventointilöydöt	-

Riitalasta mainitaan vuonna 1540 yksitoista taloa. Suurin talo oli Penttilä, Leikko ja Vakeri oli jaettu. Lauri Myötyri oli pikkutilallinen, jonka maat yhdistettiin myöhemmin Leikkoon. Kiiänen halottiin 1550-luvun alussa kahtia, toista puolta alettiin kutsua Taloseksi. Noin joka toinen riitalainen omisti erämaita pohjoisessa (Ikaalisten entisen emäpitäjän historia 1 vuoteen 1640. 1996. S. 231, 414-415).



Vuoden 1797 isojakokartalle Kimppukylään on merkitty kahdeksan talotonttia: Ala Wakeri / Ala-Vakeri (A, B), Kiianen (K), Läycki/Läykki (E), Leicko/Leikko (F), Penttilä (H), Penttilä (I) ja Wilppo/Vilppo (D). Heittolantien eteläpuolella kylänpaikka on suureksi osaksi peltoa, Läykki on kokonaan peltoa, myös Kiiasen talotontilla on vain yksi rakennus. Heittolantien pohjoispuolella Penttilän vanhat talotontit ovat suureksi osaksi rakentamattomia, Vilppo on nykyisin tiiviisti rakennettu.

Kaapelireitti VE 2 kulkee kylänpaikan eteläreunan läpi pellolla, se alue on merkitty pelloksi myös isojakokartalle. Reitti kulkee hyvin läheltä Ala-Vakerin kahta silloista talonpaikkaa sekä Läykkiä ja Kiiasta sekä sivuaa talojen välittömiä muinaisia pihapiirejä. Ranta sijaitsee heti kylänpaikan eteläpuolella n. 85 m mpy. Isojakokartalle on nimetty kylän yhteinen vene-ranta. Kaapelireitti VE 1 kulkee kylänpaikan läpi Heittolantien varrella.

Mainittakoon mielenkiintoisena tietona, että Heittolan ja Riitalan kylissä on kuvattu vuonna 1927 elokuvaa "Ei auta itku markkinoilla", tuleva näyttelijä Matti Ranin teki elokuvassa ensiesiintymisensä alle vuoden ikäisenä.

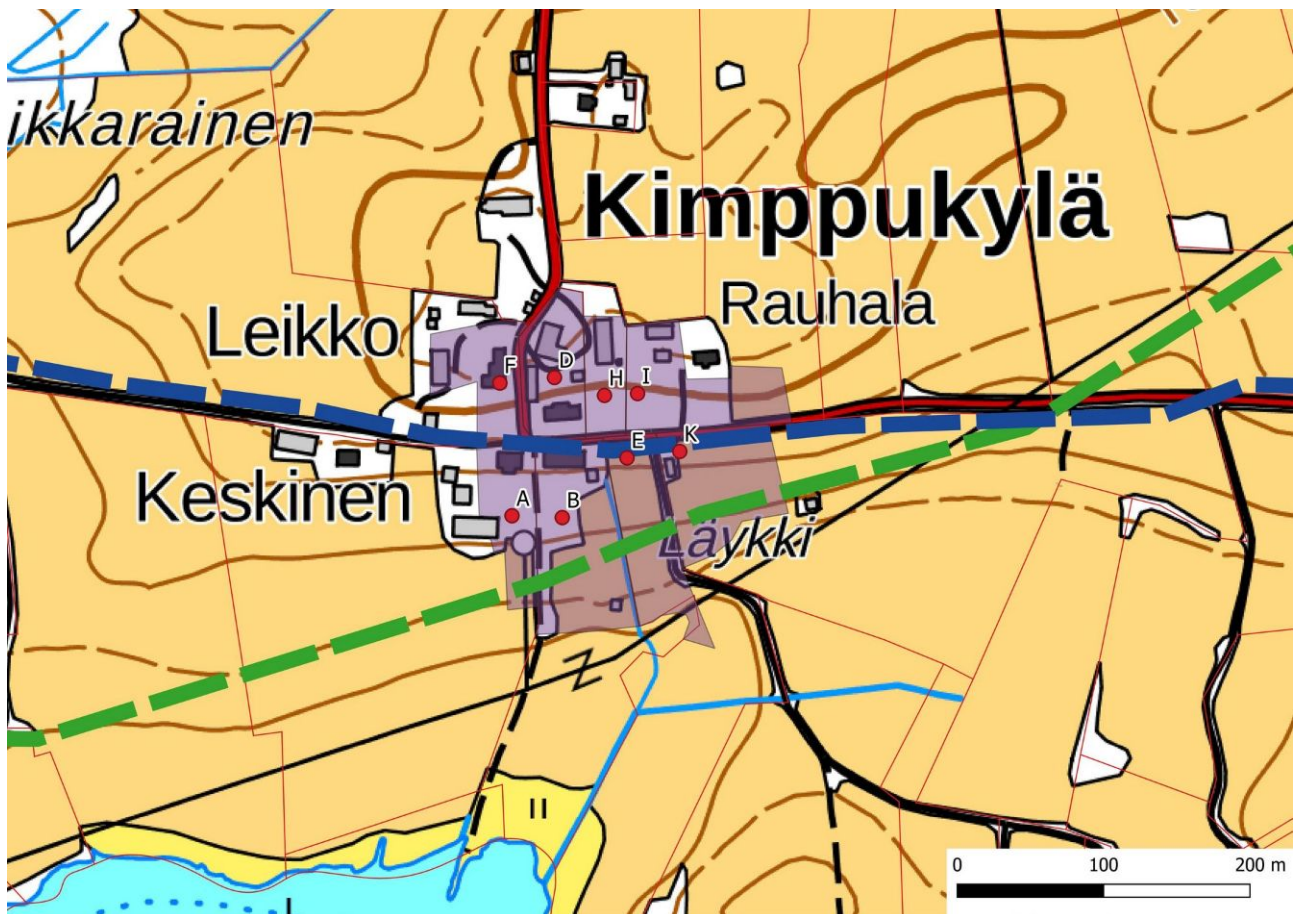
**Ehdotus suojavyöhykkeeksi:** Isojakokartalle merkityt talotontit.

Kantatalot, koordinaatit,

Nimi,C,100

y,N,11,3x,N,11,3

Ala Wakeri / Ala-Vakeri	288821,647	6865487,114	A
Ala Wakeri / Ala-Vakeri	288856,001	6865485,860	B
Leicko/Leikko	288813,333	6865577,783	F
Wilppo/Vilppo	288850,667	6865581,547	D
Penttilä	288884,864	6865569,312	H
Penttilä	288907,453	6865570,567	I
Läycki/Läykki	288900,237	6865526,645	E
Kiianen	288936,316	6865531,037	K



Kimppukylän rajausta ja talotontit. Kaapelireitti VE 1 sinisenä katkoviivana ja VE 2 vihreänä katkoviivana. Taus-takartta Mml 10/2021.



Kimppukylän talotontit ortokuvalla. Ortokuva Mml 10/2021.



Vuoden 1797 isojakokartta asemituna nykyisen peruskartan päälle Mml 10/2021, isojakokartta, Kansallisarkisto, Ikaalisten maalaiskunta A19:25/2 Riitälä,



Ala-Vakerin kahden kylätontin eteläpuolista pihaa ja pellon reunaa. Oikealla kuvassa Ala-Vakerin kahden kylätontin välinen tilustie. Kuvat pohjoiseen.



Ala-Vakerin Läykin ja Kiiasen eteläpuolista kylätonttia, kuva pohjoiseen. Oikealla vanha aitta Ala-Vakeri B talotontin eteläreunalla, kuva etelään.



Kaapelireitti VE 3 Kiiasen talotontin reunalta koilliseen. Oikealla Kimppukylän läpi kullkeva Heittolantie länteen. Tien vasemmalla puolella Läykin ja Ala-Vakerin talotontit, tien oikealla puolella Vilpon ja Penttilä H talotontit.



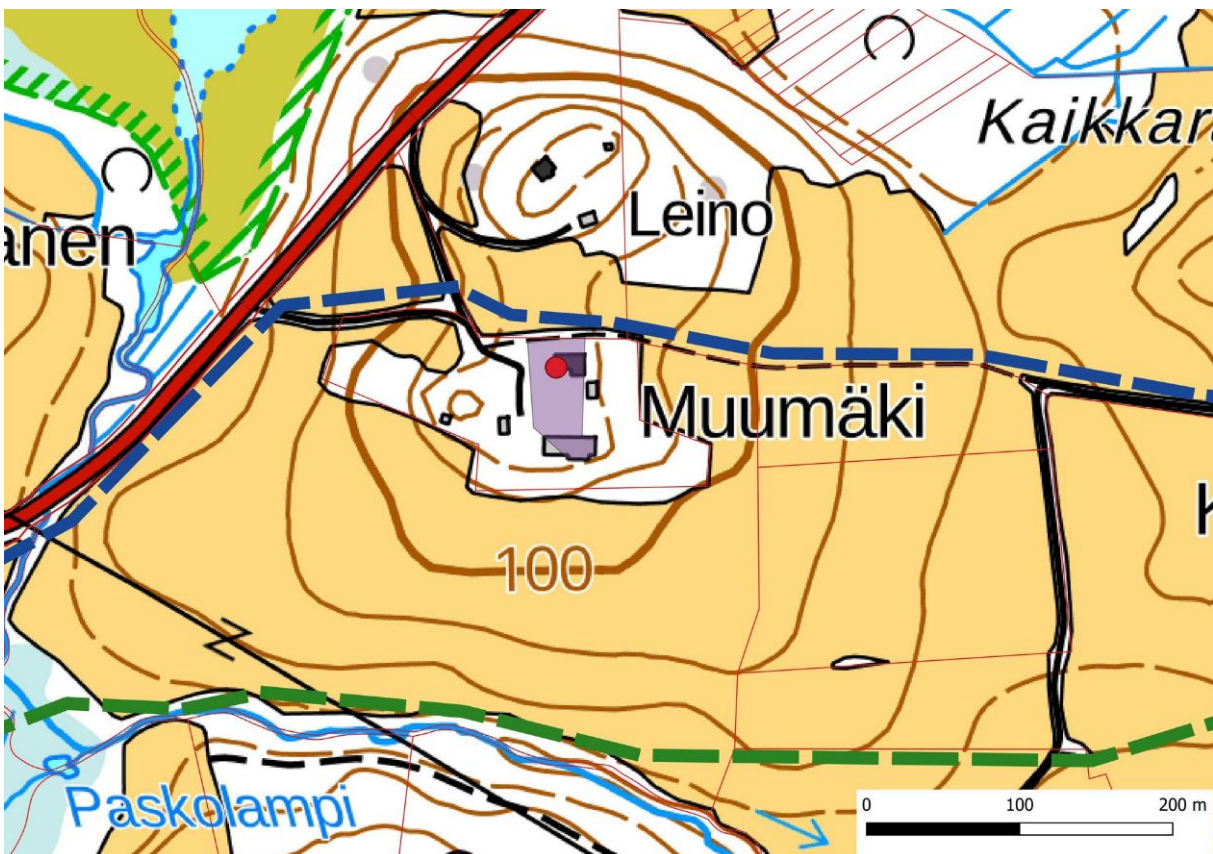
## 8. Mumäki / Muumäki

Rekisteritiedot		Paikkatiedot	
Mj-rekisteri		TM35-lehtijako	N3333L
Laji	Muu kulttuuriperintökohde	Vanha yleislehtijako	221107
Tyyppi	Kylänpaikat	Koordinaatit ETRS-TM35FIN	P: 6865593 I: 288862
Tyyppin tarkenne	talotontit	N2000	Z n. 107,50 m
Ajoitus	historiallinen	Koordinaattiselite	Nykyinen asuinrakennus
Aiemmat tutkimukset		Inventointimenetelmät	Pintahavainnointi
Aiemmat löydöt		Inventointilöydöt	-

Muumäki on ollut Riitalan läntisenä naapurina lähes 500 vuotta. Muumäeltä mainitaan vuonna 1540 kaksi taloa, Sarkki I eli Muumäki ja Sarkki II (Ikaalisten entisen emäpitäjän historia 1 vuoteen 1640. 1996. S. 231-232 ja 414). Vuoden 1797 isojakokartalle on merkitty yksi talotontti ja isonjaon selitelmissä Mumäeltä mainitaan yksi talo. Mahdollisesti Sarkki II on sijainnut nykyisen Muumäen pohjoispuolella nykyisen Leino paikkeilla – mäki jolla Leino sijaitsee, on nimetty isojakokartalle Sarkin mäeksi.

Kaapelireitti VE 1 kulkee n. 10 metrin etäisyydellä pohjoispuolella pellon reunassa.

Ehdotus suojavyöhykkeeksi: Isojakokartalle merkitty talotontti.



Muumäen/Muumäen talotontti. Kaapelireitti VE 1 sinisenä katkoviivana ja VE 2 vihreänä katkoviivana. Taustakartta Mml 10/2021.





Mumäen/Muumäen talotontti ortokuvalla. Ortokuva Mml 10/2021.



Vuoden 1797 isojakokartta asemituna nykyisen peruskartan päälle Mml 10/2021. Isojakokartta, Kansallisarkisto, Ikaalisten maalaiskunta A19:25/2 Riitila.



Kaapelireitti VE 1 pellon reunassa Muumäen koillispuolella, kuva länteen. Oikealla kaapelireitti talon luoteispuolella, kuva kaakkoon.

9. Raipala			
Rekisteritiedot		Paikkatiedot	
Mj-rekisteri		TM35-lehtijako	N3333L
Laji	Muu kohde	Vanha yleislehtijako	221107
Tyyppi	Työ- ja valmistuspaikat	Koordinaatit ETRS-TM35FIN	P: 6866458 I: 292521
Tyypin tarkenne	peltoaidat	N2000	Z n. 102,50 m
Ajoitus	moderni	Koordinaattiselite	Aidan lounaispää
Aiemmat tutkimukset		Inventointimenetelmät	Pintahavainnointi
Aiemmat löydöt		Inventointilöydöt	-
Noin 50 m pitkä ja enimmillään n. 2 m leveä ja 60 cm korkea kiviaita metsässä. Aidan pohjoispuolella kasvaa vartuneita kuusia. Paikalle on merkitty pelto vuosien 1959 ja 1984 peruskartoille. Paikallisen tiedon mukaan pelto on raivattu ja aita rakennettu 1950-luvulla. Kaapelireitit VE 2 kulkee välittömästi aidan pohjoispuolella.			
Ehdotus suojavyöhykkeeksi:	-		



Raipala. Kaapelireitti VE 2 vihreänä katkoviivan. Taustakartta Mml 10/2021.



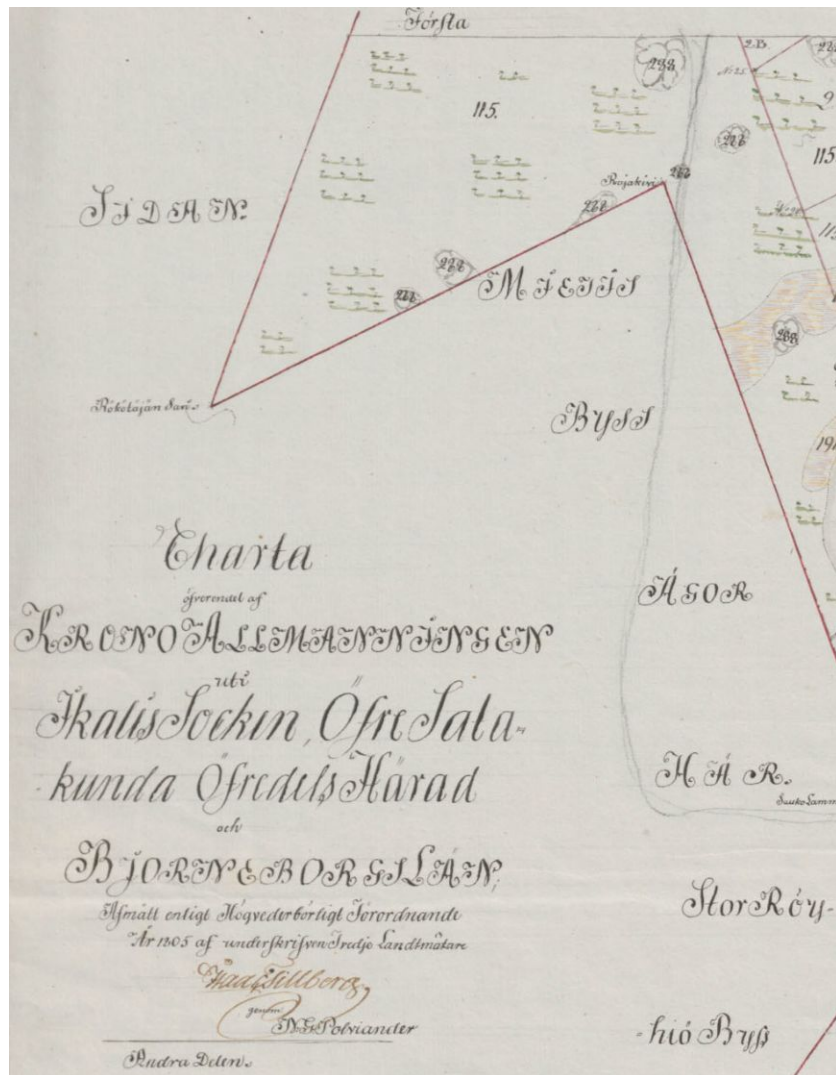
Peltoaita koilliseen ja lounaaseen.

## 10. Rajakivi

Rekisteritiedot		Paikkatiedot	
Mj-rekisteri		TM35-lehtijako	N3333R
Laji	Kiinteä muinaisjäännös	Vanha yleislehtijako	2211010
Tyyppi	Kivirakenteet	Koordinaatit ETRS-TM35FIN	P: 6865873 I: 296765
Tyypin tarkenne	rajakivet	N2000	Z n. 155 m
Ajoitus	historiallinen	Koordinaattiselite	gps-mittaus
Aiemmat tutkimukset		Inventointimenetelmät	Pintahavainnointi
Aiemmat löydöt		Inventointilöydöt	-
<p>Paikalle on merkitty vuoden 1805 isojakokartalle rajapiste ja selitelämään "Rajakivi". Paikalla on kaksi lähellä toisiaan sijaitsevaa isoa pystykiveä, joista toinen on pystytetty pienen kiviröykkiön päälle sekä kolmas rajamerkintä, joka on pienempien kivien epämääräinen rypäs, sen kiviä on merkitty punaisella maalilla, kuin myös kiviröykkiön päälle pystytetyn rajakiven pää. Kaikki kolme rajamerkintää sijaitsevat entisillä kylärajoilla ja nykyisillä tilarajoilla.</p>			
Ehdotus suojavyöhykkeeksi:	Rajauksen mukaan. Lähin tuulivoimalan paikka sijaitsee n. 1,2 km länsilounaaseen.		



Rajakivi, rajaus, kohdekoordinaatit sinisenä ympyränä, alakohde tähtenä. Taustakartta Mml 10/2021.



Vuoden 1805 isojakokartta. Rajakivi oikealla ylhäällä Kartta: KA, A19:30/7-21 Tevaniemi.



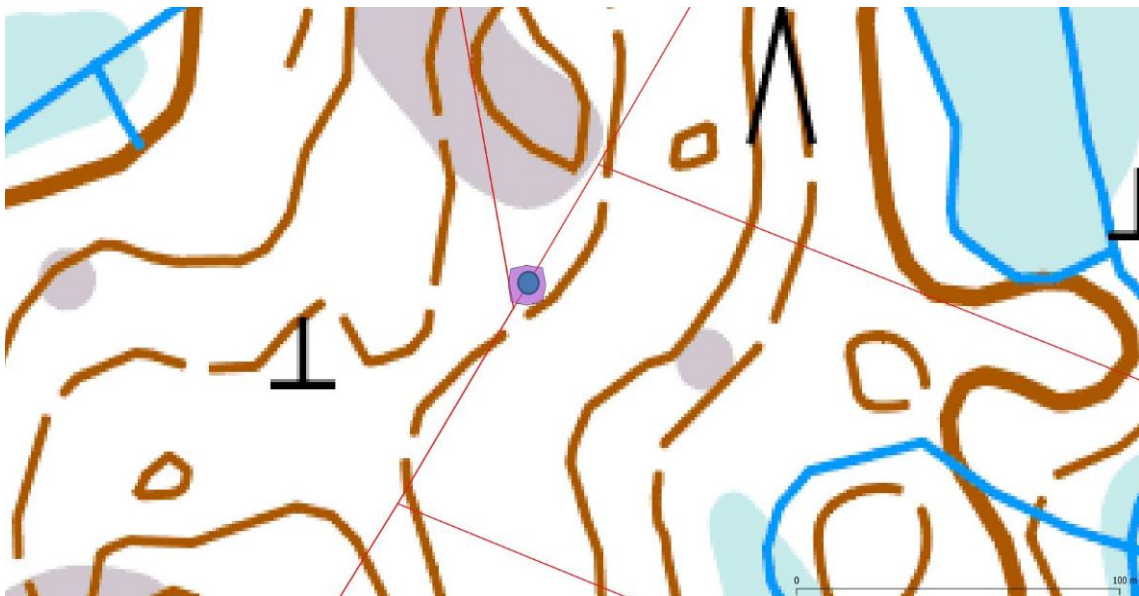
Pienen röykkiön päälle pystytetty rajakivi.



Toinen pystykivi ja hieman epämääräinen pienempien kivien rypäs.

### 11. Rököttäjänsaari

Rekisteritiedot		Paikkatiedot	
Mj-rekisteri		TM35-lehtijako	N3333R
Laji	Kiinteä muinaisjäänös	Vanha yleislehtijako	2211010
Tyyppi	Kivirakenteet	Koordinaatit ETRS-TM35FIN	P: 6865040 I: 296240
Tyyppin tarkenne	rajakivet	N2000	Z n. 147,50m
Ajoitus	historiallinen	Koordinaattiselite	gps-mittaus
Aiemmat tutkimukset		Inventointimenetelmät	Pintahavainnointi
Aiemmat löydöt		Inventointilöydöt	-
Paikalle on merkitty vuoden 1805 isojakokartalle rajapiste ja sen nimeksi selitelmään "Rököttäjänsaari". Paikalla on röykkiön päälle asetettu pystykivi. Röykkiön kivet ovat paksun sammaleen peitossa. Rajakivi sijaitsee nykyisellä tilarajalla.			
Ehdotus suojavyöhykkeeksi:	Rajauksen mukaan. Lähin tuulivoimalan paikka sijaitsee n. 850 m luoteeseen.		



Rököttäjänsaari, rajaus. Taustakartta Mml 10/2021.



Kohde itään ja koilliseen. Ks. isojakokartta s. 36.

## 12. Laakakallio pohjoinen

Rekisteritiedot		Paikkatiedot	
Mj-rekisteri		TM35-lehtijako	N3333L
Laji	Muu kulttuuriperintökohde	Vanha yleislehtijako	2211010
Tyyppi	Työ- ja valmistuspaikat	Koordinaatit ETRS-TM35FIN	P: 6868919 I: 295778
Tyyppin tarkenne	Rakennusten perustukset	N2000	Z n. 132,50m
Ajoitus	historiallinen/moderni	Koordinaattiselite	Ladon jäännös
Aiemmat tutkimukset		Inventointimenetelmät	Pintahavainnointi
Aiemmat löydöt		Inventointilöydöt	-
<p>Paikalle on merkitty vuosien 1959 ja 1984 peruskartoille lato. Paikalla on n. 6 x 3 metrin kokoisen pitkälle lahonneen ladon perustusten jäännökset. Lato liittyy ilmeisesti pehkun nostoon. Ladosta n. 10-15 m länteen on kaksi haasion jäännöstä, joista pohjoisemmasta on jäljellä enää tyngät. Pehkua on kerätty alueelta yleisesti vielä 1950-luvulla.</p>			
Ehdotus suojavyöhykkeeksi:	-. Lähin tuulivoimalan paikka sijaitsee n. 1,2 km lounaaseen.		

Alakohteet, koordinaatit:

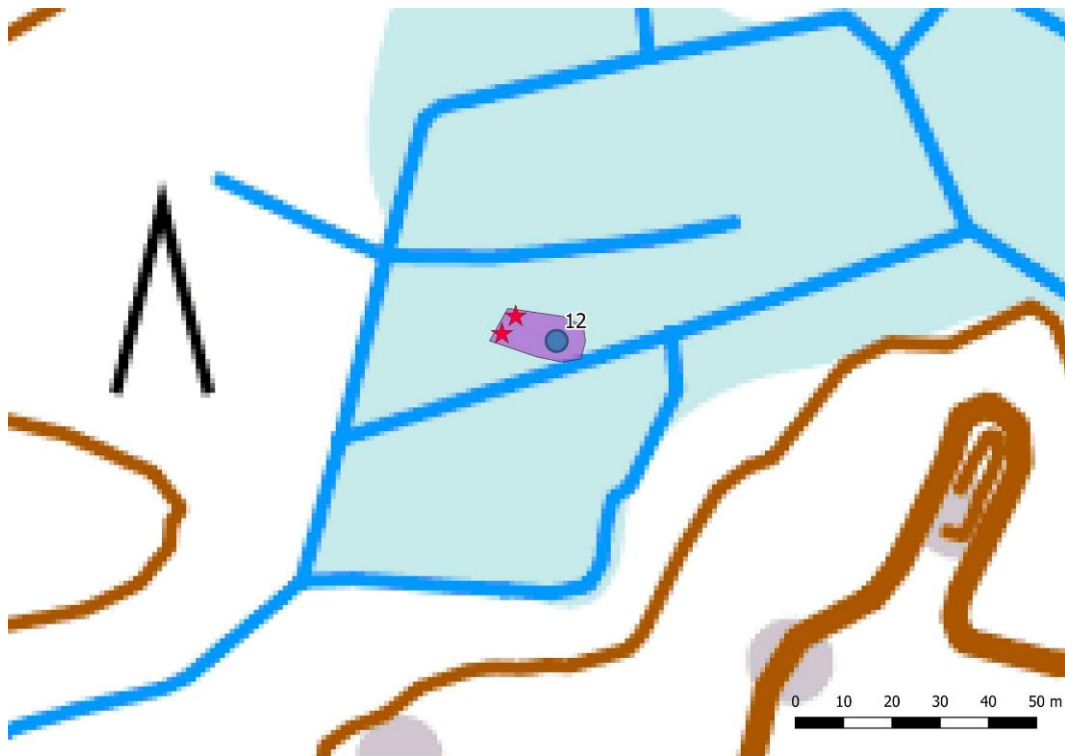
Tyyppi,C,100	y,N,11,3y	x,N,11,3y,	Tyyppi,C,100	N,11,3 y	x,N,11,3
haasio	295770,322	6868924,832	haasio	295767,471	6868921,206



Ladon jäännös koilliseen.



Eteläisempi haasio.



Laakakallio pohjoinen, rajausta, haasioiden sijainti tähdenä. Taustakartta Mml 10/2021.

### 13. Ahvenlamminneva

Rekisteritiedot		Paikkatiedot	
Mj-rekisteri		TM35-lehtijako	N3333L, N3333R
Laji	Muu kulttuuriperintökohde	Vanha yleislehtijako	2211010
Tyyppi	Työ- ja valmistuspaikat	Koordinaatit ETRS-TM35FIN	P: 6866670 I: 296011
Tyytin tarkenne	Rakennusten perustukset	N2000	Z n. 147m
Ajoitus	historiallinen/moderni	Koordinaattiselite	pehkulato
Aiemmat tutkimukset		Inventointimenetelmät	Pintahavainnointi
Aiemmat löydöt		Inventointilöydöt	-

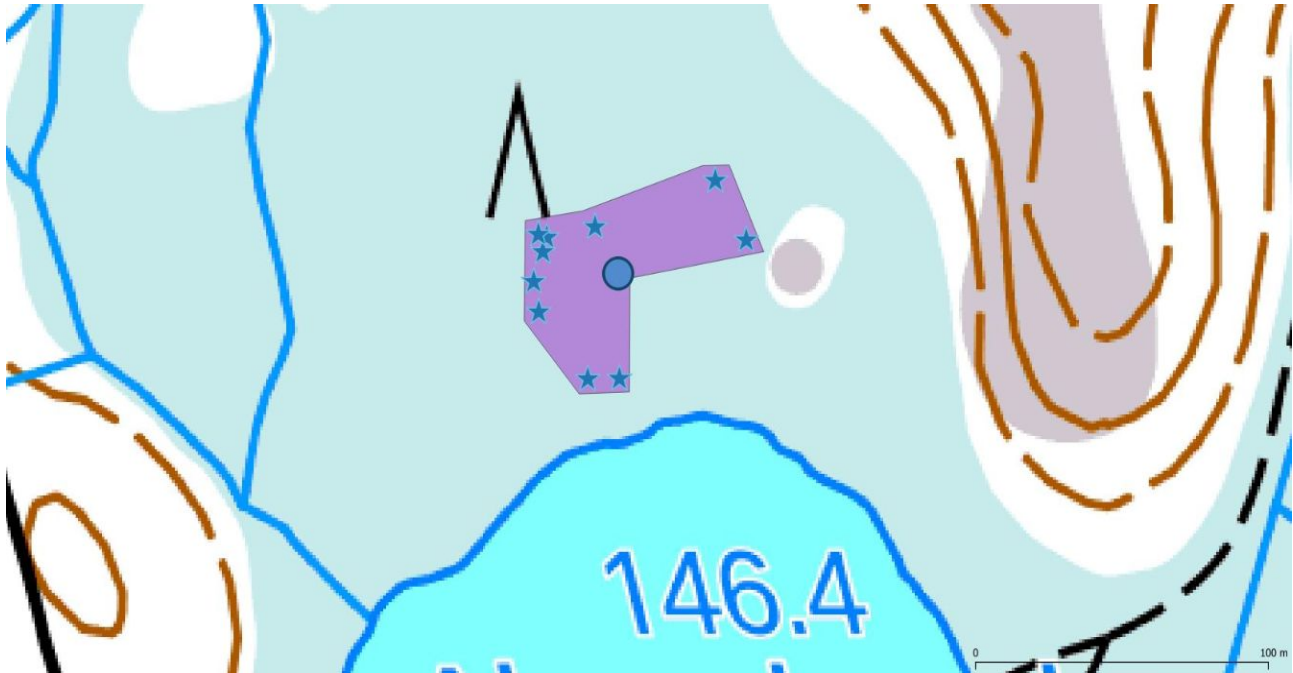
Paikalle on merkitty vuoden 1959 peruskartalle kaksi latoa ja vuoden 1984 peruskartalle yksi lato. Paikalla on n. 8 x 5 metrin kokoinen pehkulaton pitkälle lahonneet jäännökset. Itäisempi lato on hävinnyt kokonaan. Paikalla on myös useita rei'itetyjä keloja, jotka ovat toimineet kuivatusseipäinä, joissakin on jäljellä rautalankoja, joita pingotettiin kuivatusta varten seipäiden välille, aiemmin kelosta toiseen oli orret. Osa seipäistä on vielä pystyssä, jotkut kumollaan ja jo osin kasvillisuuden peitossa. Suossa erottuu myös poikkeavia kasvillisuuskohtia, joista sammalta ja turvetta on ilmeisesti viimeksi nostettu. Paikallisen tiedon mukaan Ahvenlamminnevalta on kerätty pehkuja 1950-luvulle saakka, haasiot täytettiin 3 kertaa kesässä. Ahvenlamminnevalta on ollut myös läpiajettava pehkulato, joka on hävinnyt. Kylissä on ollut käytössä myös pehkumyllyjä. Etäisyys taloista pehkunnostosoille on voinut olla kymmeniä kilometrejä.

**Ehdotus suojavyöhykkeeksi:** Rajauksen mukaan. Lähin tuulivoimalan paikka sijaitsee vajaa 800 m lounaaseen.



Alakohteet, koordinaatit:

Tyyppi,C,100	y,N,11,3	x,N,11,3		y,N,11,3	x,N,11,3
seiväs	296011,969	6866636,491	seiväs	296003,645	6866685,001
seiväs	296001,156	6866636,356	seiväs	295987,157	6866681,633
pehkulato	<b>296011,413</b>	<b>6866670,356</b>	seiväs	295985,827	6866677,023
seiväs	296055,310	6866680,794	seiväs	295984,262	6866682,588
pehkun nostopaikka	296044,749	6866699,848	seiväs	295984,412	6866657,791
seiväs	295982,674	6866667,497			



Ahvenlamminneva, rajaus, kohdekoordinaatit sinisenä ympyränä, alakohteet tähtenä. Taustakartta Mml 10/2021.



Ladon jäännös kaakkoon ja pohjoiseen.





Kuivatusseipäinä käytettyjä keloja.

## 14. Ahvenlamminneva 1

Rekisteritiedot		Paikkatiedot	
Mj-rekisteri		TM35-lehtijako	N3333L, N3333R
Laji	Muu kulttuuriperintökohde	Vanha yleislehtijako	2211010
Tyyppi	Puurakenteet	Koordinaatit ETRS-TM35FIN	P: 6866624 I: 296011
Tyyppin tarkenne	rajamerkit	N2000	Z n. 147m
Ajoitus	historiallinen/moderni	Koordinaattiselite	rajamerkki
Aiemmat tutkimukset		Inventointimenetelmät	Pintahavainnointi
Aiemmat löydöt		Inventointilöydöt	-
Ahvenlammen pohjoisrannalla on viidestä n. 60 cm pitkistä kelojuun rangasta koostuva rajamerkki, keskellä olevassa on roomalainen numero XI. Rajamerkistä n. 100 m länteen on kahdessa kohtaa puisia linjamerkkejä. Kohteet eivät sijaitse aivan nykyisillä rajalinjoilla.			
Ehdotus suojavyöhykkeeksi:	Rajauksen mukaan. Lähin tuulivoimalan paikka sijaitsee vajaa 700 m lounaaseen.		

Tyyppi,C,100	x,N,11,3	y,N,11,3
linjamerkki	295911,025	6866595,860
linjamerkki	295907,774	6866601,414
rajamerkki	<b>296011,874</b>	<b>6866624,326</b>



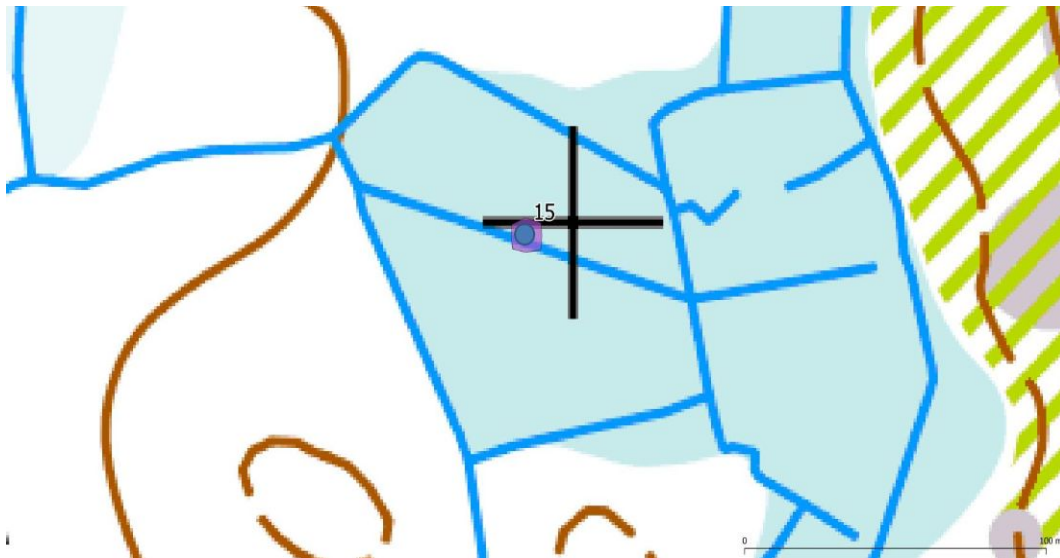
Ahvenlamminneva 1, rajaukset. Taustakartta Mml 10/2021.



Rajamerkki kaakkoon, alhaalla eteläisempi linjamerkki länteen.

**15. Ahvenlampi etelä**

Rekisteritiedot		Paikkatiedot	
Mj-rekisteri		TM35-lehtijako	N3333L
Laji	Muu kulttuuriperintökohde	Vanha yleislehtijako	2211010
Tyyppi	Työ- ja valmistuspaikat	Koordinaatit ETRS-TM35FIN	P: 6865996 I: 295984
Tyyppin tarkenne	Rakennusten perustukset	N2000	Z n. 145m
Ajoitus	historiallinen/moderni	Koordinaattiselite	gps-mittaus
Aiemmat tutkimukset		Inventointimenetelmät	Pintahavainnointi
Aiemmat löydöt		Inventointilöydöt	-
Vuoden 1959 peruskartalle merkityn pehkuladon jäännös.			
Ehdotus suojavyöhykkeeksi:	-. Lähin tuulivoimalan paikka sijaitsee vajaa 600 m lounaaseen.		



Taustakartta Mml 10/2021.



Pehkuladon jäännös.

**16. Isovuori**

Rekisteritiedot		Paikkatiedot	
Mj-rekisteri		TM35-lehtijako	N3333L
Laji	Muu kulttuuriperintökohde	Vanha yleislehtijako	2211010
Tyyppi	Työ- ja valmistuspaikat	Koordinaatit ETRS-TM35FIN	P: 6865979 I: 293670
Tyyppin tarkenne	Maanmittauspisteet	N2000	Z n. 150m
Ajoitus	historiallinen/moderni	Koordinaattiselite	gps-mittaus
Aiemmat tutkimukset		Inventointimenetelmät	Pintahavainnointi
Aiemmat löydöt		Inventointilöydöt	-

Isovuoren laelle on merkitty kolmiomittauspiste jo vuoden 1911 senaatin karttaan ja vielä vuoden 1990 peruskartalle Paikalla on n. 3 x 2,5 m kokoinen kallion reunalle koottu röykkiö, jossa on myös isoja 0,5-1 metrin kokoisia kiviä. Röykkiöön, osin kallioon, on tehty päältä ja sivulta n. 15-20 cm halkaisijaltaan oleva holvaus, joka liittyy paikalla olleen kolmiomittaustornin kiinnityksiin. Lähellä on myös ainakin yksi kallioon puluttu kiinnitystanko.

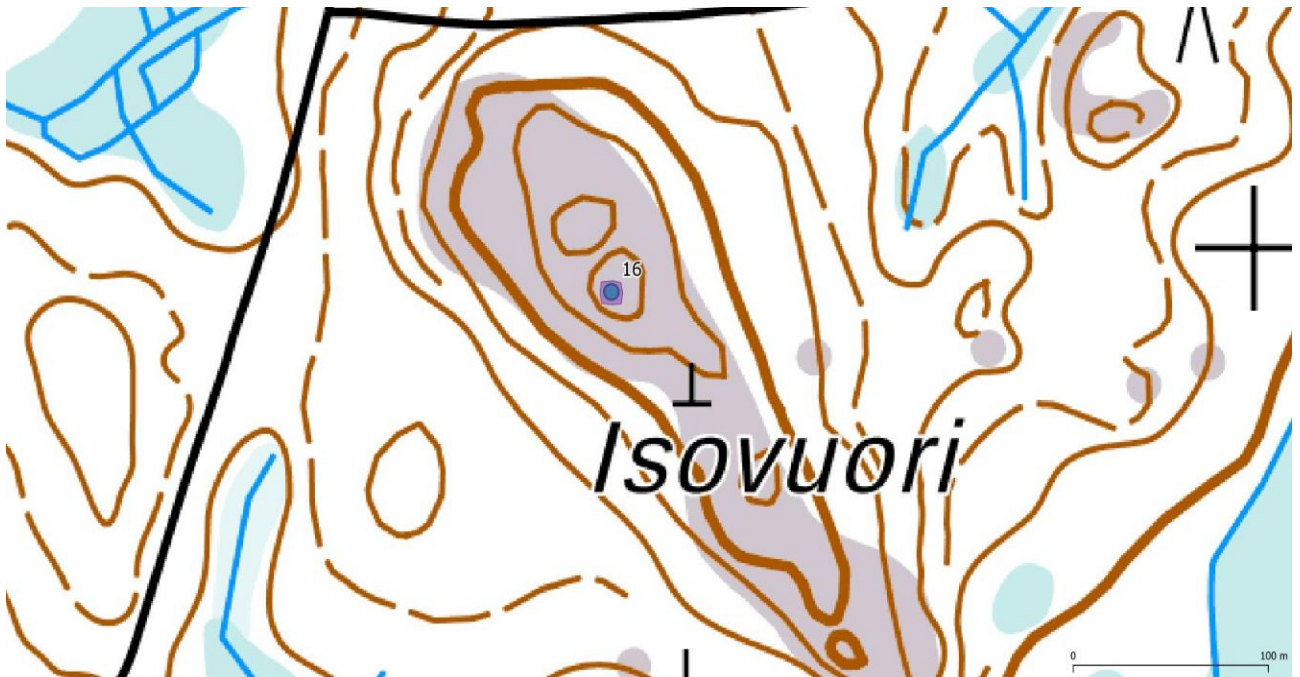
**Ehdotus suojavyöhykkeeksi:** -. Lähin tuulivoimalan paikka sijaitsee n. 850 m itään.



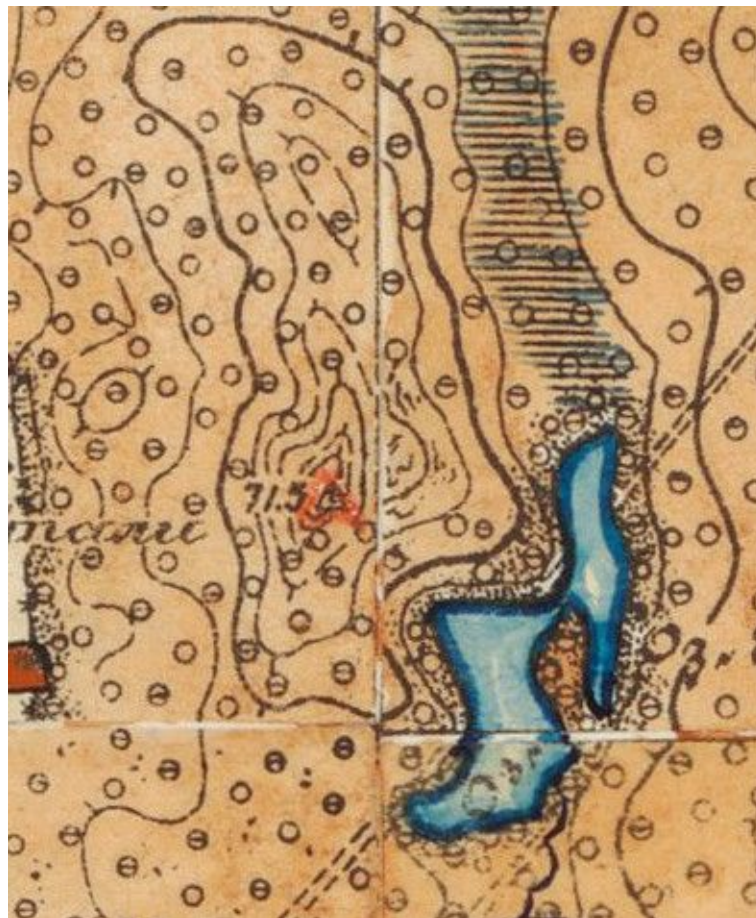
Röykkiö pohjoiseen ja etelään.



Röykkiön läpi on tehty pieni holvi päältä ja sivulta.



Isovuori. Taustakartta Mml 10/2021.



Kolmiomittauspiste on merkitty vuoden 1911 Senaatin kartalle. Kartta: Arkistolaitoksen digitaaliarkisto, <http://digi.narc.fi/digi/view.ka?kuid=1164175> .



## 9. Aineistoluettelo

**Kansallisarkisto:** Isojakokartat: Ikaalisten maalaiskunta A19:2/1-5 Heittola (1799), A19:25/1-5 Riitälä (1798), A19:2/1-5 Heittola (1799), A19:4/1-11 Höytölä (1824), A19:30/1-6 Tevaniemi (1802), A19:30/7-21 Tevaniemi (1830) ja A19:4/1-11 Höytölä

Suomen taloudelliset kartat, Ikaalinen V:4 Icca:24

### Digitaalinen aineisto

Arkistolaitoksen digitaaliarkisto:

Pitäjänkartat ikaalinen, <http://digi.narc.fi/digi/search.ka>, Senaatin kartasto <http://digi.narc.fi/digi/view.ka?kuid=1164175>

Geologian tutkimuskeskus,

<http://gtkdata.gtk.fi/Maankamara/index.html>

Maanmittauslaitos, avoimien aineistojen tiedostopalvelu,

<https://tiedostopalvelu.maanmittauslaitos.fi/tp/kartta>

<http://vanhatpainetutkartat.maanmittauslaitos.fi/>

Museovirasto, Kulttuuriympäristön palveluikkuna, arkeologiset kohteet ja kulttuuriympäristön tutkimusraportit arkeologia, <https://www.kyppi.fi/palveluikkuna/portti/read/asp/default.aspx>

[https://www.syke.fi/fi-FI/Avoin\\_tieto](https://www.syke.fi/fi-FI/Avoin_tieto)

Vanha kartta, <https://expo.oscapps.jyu.fi/s/vanhakartta/page/etusivu>

### Kirjallisuus

Alhonen, Pentti: Satakunnan luonnon geologinen historia, Satakunnan historia I. 1996.

Ikaalisten entisen emäpitäjän historia 1 vuoteen 1640. 1996.

Ikaalisten entisen emäpitäjän historia 3. Suuresta Pohjan sodasta pitäjänjakoon 1721-1852. 2006.