

Vastaanottaja  
**ABO Wind Oy**

Asiakirjatyyppi  
**ASUKASKYSELYN RAPORTTI**

Päivämäärä  
**9.4.2019**

# **ISO SAAPASNEVAN TUULIVOIMA-ALUE ASUKASKYSELYN RAPORTTI**



Tarkastus **9.4.2019**  
Päivämäärä **9.4.2019**  
Laatija **Annakreeta Salmela, Mirva Lundell**  
Hyväksyjä **Jutta Piispanen**

## SISÄLTÖ

<b>1.</b>	<b>TAUSTA</b>	<b>4</b>
<b>2.</b>	<b>KYSELYN TOTEUTUS</b>	<b>5</b>
<b>3.</b>	<b>KYSELYN TULOKSET</b>	<b>7</b>
3.1	Vastaajan taustatiedot	7
3.2	Tietoisuus hankkeesta, tiedottaminen	9
3.3	Hankealueen nykyinen käyttö	10
3.4	Tuulipuistohankkeen vaikutukset	13
3.5	Avoimet kysymykset	16
3.5.1	Vastaukset	16
<b>4.</b>	<b>YHTEENVETO JA JOHTOPÄÄTÖKSET</b>	<b>17</b>

Liite 1 Kyselylomake saatteineen

## 1. TAUSTA

ABO Wind Oy suunnittelee 7-10 tuulivoimalan suuruisen tuulivoima-alueen rakentamista Lappajärven Iso Saapasnevan alueelle. Tarkemmin tuulipuistoalue sijoittuu noin 8,5 kilometriä Lappajärven keskustaajamasta koilliseen, Övermarkin kylän ja kuntarajan väliselle alueelle. Övermarkin kylä sijaitsee hankealueen eteläpuolella noin 1,5 kilometrin etäisyydellä suunnitelluista voimaloista.

Hankkeen tarkoituksena on tuottaa tuulivoimalla tuotettua sähköä valtakunnan verkkoon. Tuulivoimalat liitetään valtakunnalliseen verkkoon alueen lounaispuolella noin 2-4 kilometrin etäisyydellä hankealueesta kulkevaan Etelä-Pohjanmaan Voima Oy:n 110 kV:n voimajohtoon (ilmajohto). Tätä varten rakennetaan uusi sähköasema. Tuulivoimapuiston sisäinen sähkönsiirto tuulivoimalaitoksilta toteutetaan maakaapelein, jotka sijoitetaan huoltoteiden yhteyteen kaivettaviin kaapeliojiin. Alueelle rakennetaan huoltotieverkosto, joka mahdollistaa pääsyn jokaiselle voimalapaikalle koko niiden elinkaaren ajan. Huoltotieverkoston rakentamisessa hyödynnetään mahdollisimman paljon alueella jo olevaa tieverkostoa. Tuulivoimapuistoalueelle kohdistuva liikenne on suunniteltu toteutettavaksi Övermarkintieltä (yt 17849) poikkeavan Pitkäsalontien (yt 17881) kautta, joka kulkee hankealueen poikki. Mahdollisia uusia teitä voidaan käyttää paikalliseen virkistykseen ja metsänhoitoon.

Hankkeessa toteutetaan ympäristövaikutusten arvioinnista annetun lain ja asetuksen mukainen ympäristövaikutusten arviointi (YVA) kaavoitusprosessin yhteydessä, jonka osana arvioidaan hankkeen toteuttamisen vaikutuksia ihmisten elinoloihin, elinkeinoihin ja viihtyvyyteen. Ihmisiin kohdistuvien vaikutusten arviointia varten hankkeessa on toteutettu asukas- ja maanomistajakysely. Tässä raportissa kuvatussa asukaskyselyssä haluttiin selvittää lähialueen asukkaiden näkemyksiä hankealueen ja sen lähialueiden nykytilasta, alueiden käytöstä ja merkityksestä sekä arvioita hankkeen mahdollisista vaikutuksista. Kysely toteutettiin tammikuussa 2019 ja tulokset on esitetty tässä raportissa.

Asukaskyselyn lisäksi tietoa lähialueen ihmisten suhtautumisesta tuulipuistohankkeeseen on saatu hankealueen maanomistajakyselystä (erillinen raportti), hankkeen osallistumis- ja arviointisuunnitelmasta ja siihen sisältyvästä YVA-ohjelmasta annetuista mielipiteistä sekä ohjausryhmässä ja yleisötilaisuudesta saadusta palautteesta.

Kyselyä on ohjannut hankkeen YVA -projektipäällikkö TkL Jutta Piispanen ja kyselyn ovat toteuttaneet Ins. (AMK) Annakreeta Salmela ja Ins. (AMK) Mirva Lundell.

## 2. KYSELYN TOTEUTUS

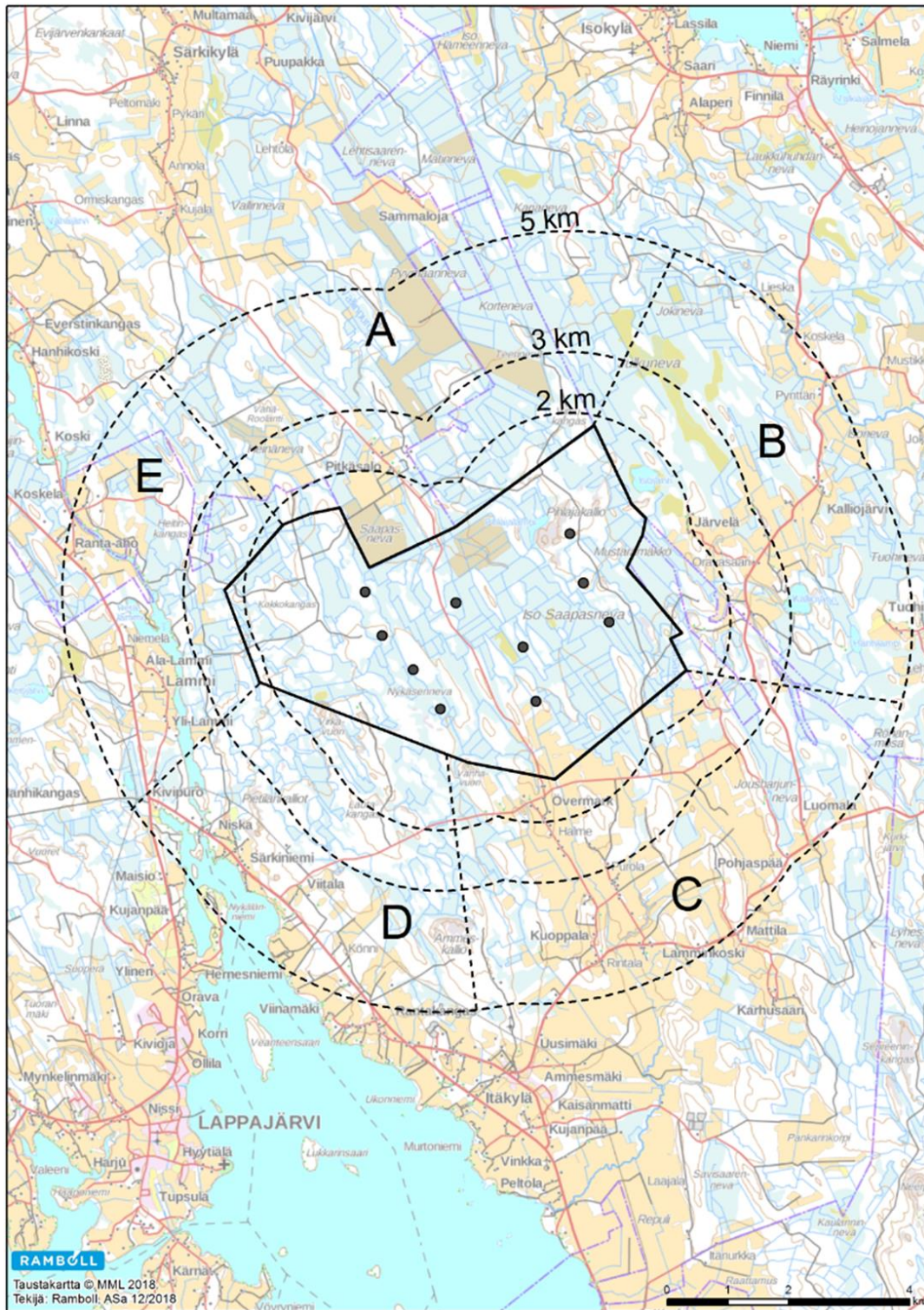
Kysely postitettiin 8.1.2019 kaikkiin noin 5 km säteellä hankealueesta olevaan asuintalouteen. Vastausaikaa oli 29.1.2019 saakka. Kyselyjä lähetettiin 286 kpl, joista palautui täytettynä 138 kpl. Vastausprosentti oli 48 %, joka on melko korkea (vrt. keskimäärin noin 15-30 %)

Kysely toteutettiin nimettömänä. Sen liitteenä oli hanke-esitys, jossa kerrottiin hankkeesta ja kyselyn tarkoituksesta. Kyselylomake ja hanke-esitys on esitetty tämän raportin liitteenä 1.

Kyselyssä oli yhteensä 16 kysymystä, jotka oli jaettu seuraaviin osioihin:

1. Vastaajan/vastaajien taustatiedot
2. Tietoisuus hankkeesta, tiedottaminen
3. Iso Saapasnevan tuulipuiston lähiympäristön nykyinen käyttö
4. Iso Saapasnevan tuulipuistohankkeen vaikutukset

Suurimmassa osassa kysymyksiä oli valmiit vastausvaihtoehdot, jotka olivat luokitteluasteikollisia, järjestysasteikollisia tai väliasteikollisia. Lisäksi kyselyssä oli muutama avoin kysymys.



**Kuva 1. Iso Saapasnevan tuulivoimapuisto ja sen lähialueet. Hankealue on merkitty yhtenäisellä viivalla ja katkoviivoilla lähialueiden etäisyydet.**

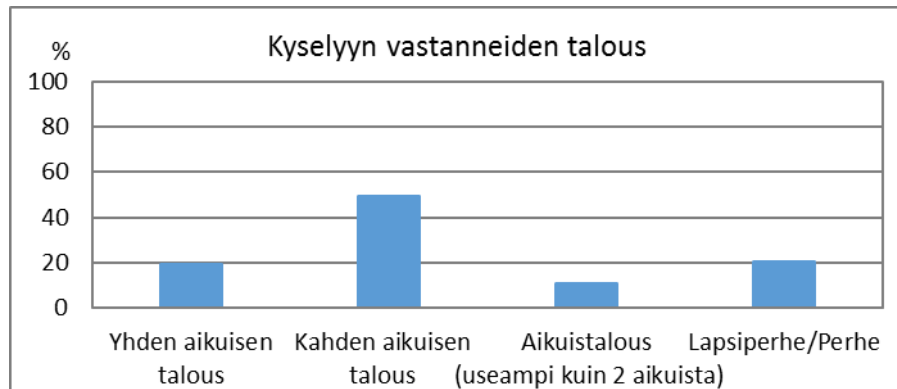


### 3. KYSELYN TULOKSET

#### 3.1 Vastaaajan taustatiedot

##### Kysymys 1

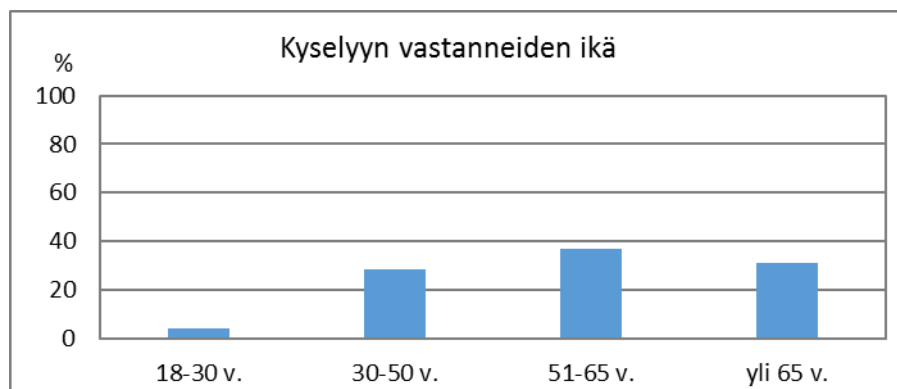
Kyselyyn vastanneista lähes puolet (49 %) asui kahden aikuisen taloudessa. Viidennes (21 %) vastanneista oli lapsiperheitä/perheitä ja toinen viidennes (19 %) yhden aikuisen talouksia. Useamman, kuin kahden aikuisen aikuistalouksista oli vastauksia 11 % (kuva 2).



**Kuva 2. Kyselyyn vastanneiden talous (n=136).**

##### Kysymys 2

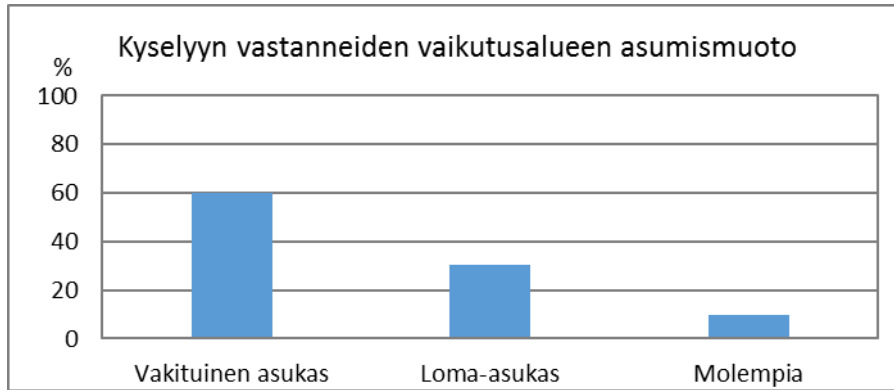
Vastauksista 37 % oli 51-65 vuotiailta vastaajilta. Noin kolmasosa eli 31 % oli yli 65-vuotiaita ja 28 % 30-50 -vuotiaita. Alle 30-vuotiaita vastaajia oli vain 4 % (kuva 3). Yhdessä vastauslomakkeessa saattoi olla useampaan ikäryhmään kuuluvia vastaajia, sillä vastauslomakkeet täytettiin talouskohtaisesti.



**Kuva 3. Kyselyyn vastanneiden ikä (n=130).**

##### Kysymys 3

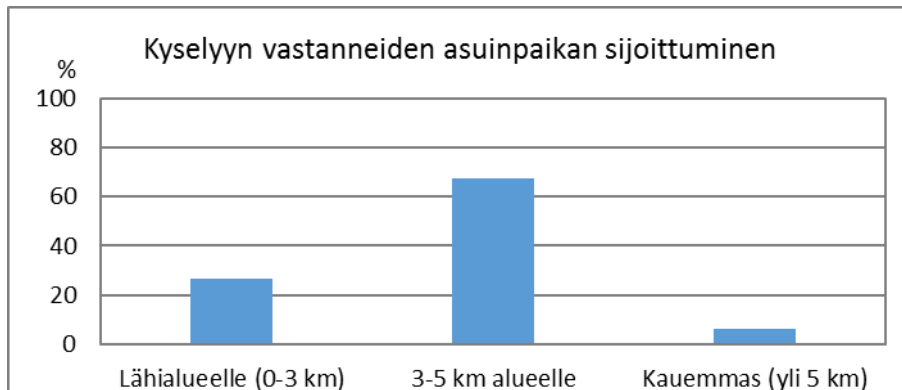
Suurin osa kyselyyn vastanneista (60 %) oli tuulipuiston lähivaikutusalueen (5 km) vakituksia asukkaita. Loma-asukkaita oli 30 % ja 10 % vastanneista omistaa alueella sekä vakituinen että loma-asunto. (kuva 4)



**Kuva 4. Kyselyyn vastanneiden asumismuoto (n=135).**

#### Kysymys 4

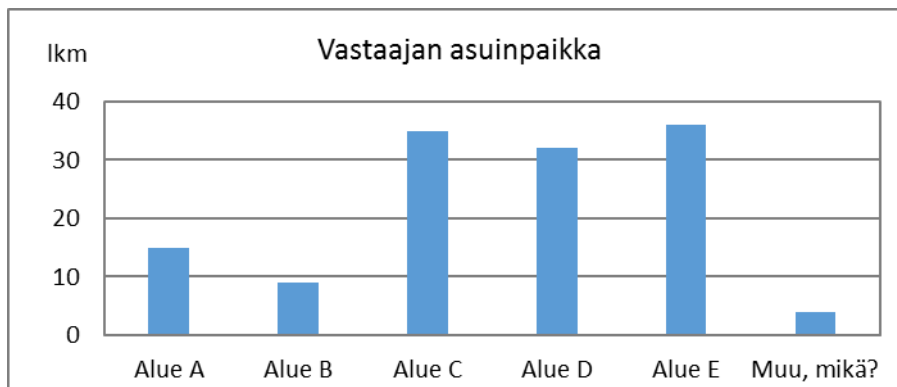
Kuvassa 5 on esitetty kyselyyn vastanneiden asunnon sijainti suhteessa tuulivoima-alueeseen. Suurin osa eli 67 % vastanneista asuu 3-5 km etäisyydellä alueesta. Lähialueella 0–3 km etäisyydellä alueesta asuu 27 % kyselyyn vastanneista talouksista. Kysely lähetettiin 5 kilometrin säteelle hankealueesta, mutta silti yli 5 kilometrin etäisyydellä ilmoitti asuvansa 6 % vastanneista.



**Kuva 5. Kyselyyn vastanneiden asuinpaikan sijoittuminen (n=132).**

#### Kysymys 5

Eniten kyselyyn vastanneista asui Övermark-Lamminkosken (27 %), Lammi-Ranta-ahon (27 %) ja Hernesniemi-Särkiniemen (24 %) alueella. Pitkäsalon alueelta vastauksia tuli 11 % ja Järvelä-Kalliojärvi alueelta 7%. Kuvassa 6 vastaukset on esitetty lukumäärinä. Muita asutusalueita olivat Koskela (2), Luomala (2), Mattila, Annankangas, Jokikylä ja Nykälä.



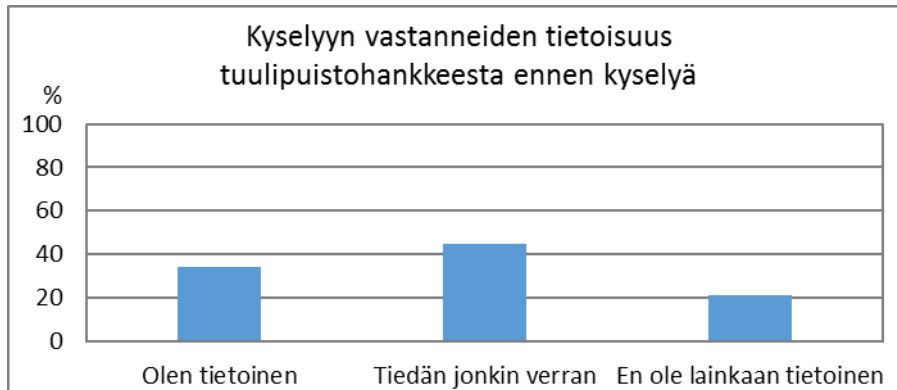
**Kuva 6. Kyselyyn vastanneiden asuinpaikan sijoittuminen kuvan 1 mukaisella kartalla (n=131).**



### 3.2 Tietoisuus hankkeesta, tiedottaminen

#### Kysymys 6

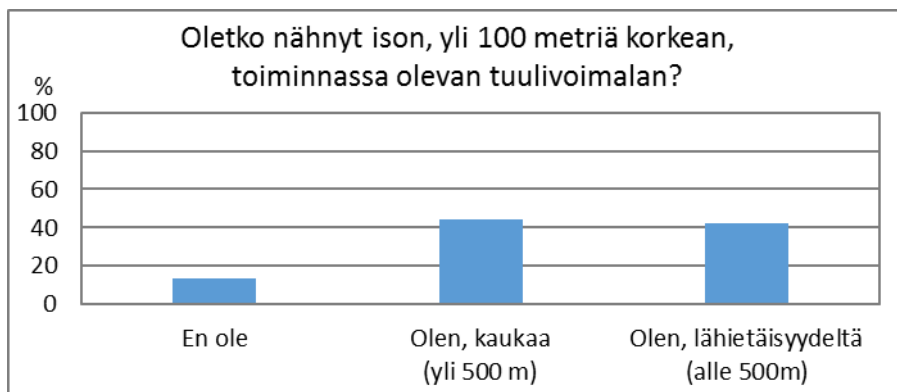
Kysyttäessä vastaajilta oletteko saaneet tietoa tuulipuistohankkeesta ennen tätä kyselyä, vastaajista 79 % oli ainakin jonkin verran tietoisia hankkeesta. Vastaajista 21 % ei ollut lainkaan tietoisia hankkeesta ennen asukaskyselyä (kuva 7). Avoimeen kysymykseen mitä kautta tietoa oli saatu, vastattiin lehdistä, kyläläisiltä/naapureilta, somesta, netistä, infotilaisuudesta, kokouksesta sekä kunnan kautta.



**Kuva 7. Kyselyyn vastanneiden tietoisuus Iso Saapasnevan tuulipuistohankkeesta ennen kyselyä (n=138).**

#### Kysymys 7

Kysyttäessä onko vastaaja nähnyt yli 100 metriä korkeaa, toiminnassa olevaa tuulivoimalaa, vastaajista 44 % oli nähnyt sellaisen kaukaa (yli 500 m), 42 % lähietäisyydeltä (alle 500 m) ja 14 % ei ollut nähnyt sellaista tuulivoimalaa (kuva 8). Eniten tuulivoimaloita oli nähty Lapualla, Ilmajoella, Perhossa, Kalajoella, Korttesjärvellä, Vähäkyrössä ja Ylivieskassa.

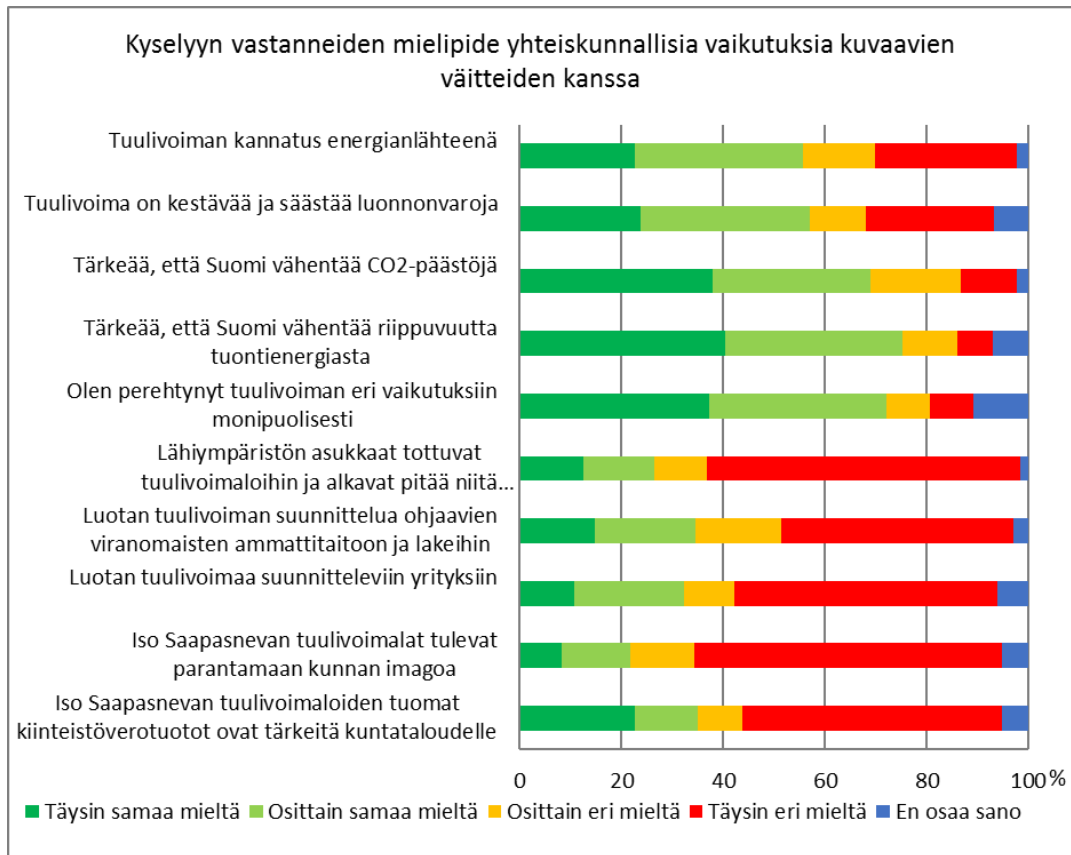


**Kuva 8. Oletko nähnyt ison, yli 100 m korkean, toiminnassa olevan tuulivoimalan (n=131).**

#### Kysymys 8

Kyselyyn vastanneiden mielipiteitä yhteiskunnallisia vaikutuksia kuvaavien väitteiden kanssa kysyttiin kysymyksessä 8. Vastauksissa oltiin eniten täysin samaa mieltä siitä, että on tärkeää, että Suomi vähentää riippuvuutta tuontienergiasta (40 %). Lisäksi pidettiin tärkeänä, että Suomi vähentää hiilidioksidipäästöjä (38 %) sekä oltiin perehtyneitä monipuolisesti tuulivoiman eri vaikutuksiin (37 %).

Toisaalta eniten täysin eri mieltä oltiin siitä, että lähiympäristön asukkaat tottuvat tuulivoimaloihin ja alkavat pitää niitä luontevana osana ympäristöä (62 %) ja että Iso Saapasnevan tuulivoimalat tulevat parantamaan kunnan imagoa (60 %). Myös puolet vastaajista oli sitä mieltä, että ei luota tuulivoimaa suunnitteleviin yrityksiin (52 %) eikä Iso Saapasnevan tuulivoimaloiden tuomat kiinteistöveroerot ole tärkeitä kuntataloudelle (51 %) (kuva 9).



**Kuva 9. Kyselyyn vastanneiden mielipide yhteiskunnallisia vaikutuksia kuvaavien väitteiden kanssa. (n=133).**

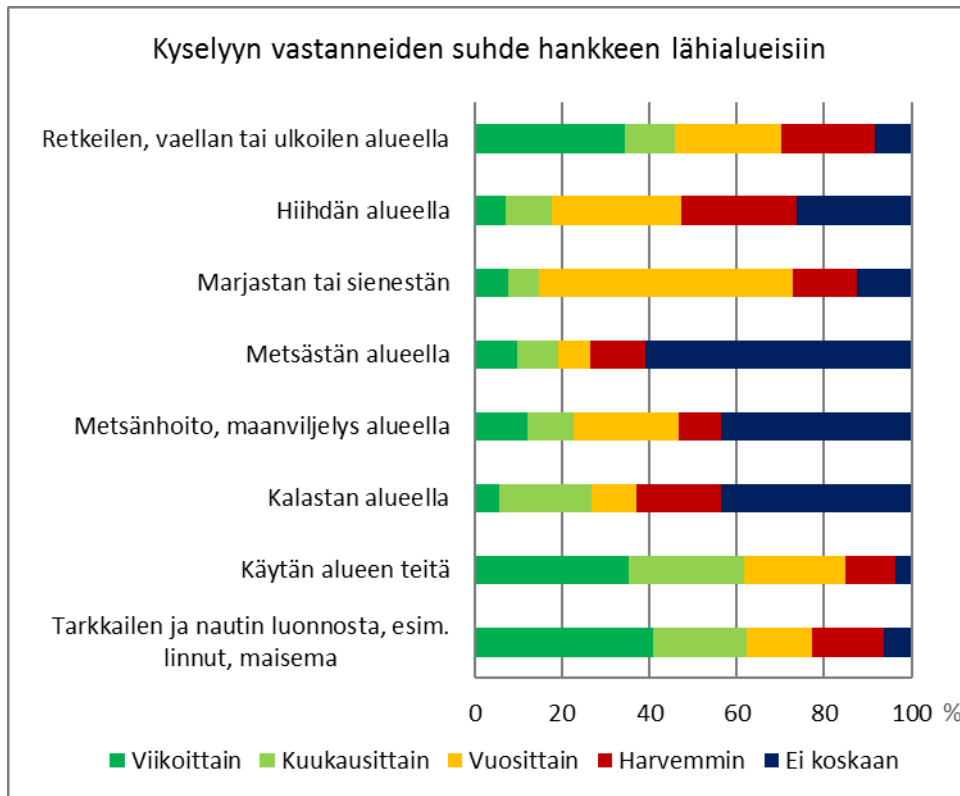
### 3.3 Hankealueen nykyinen käyttö

#### Kysymys 9

Kyselylomakkeen toisessa osiossa asukkailta kysyttiin, kuinka usein keskimäärin he käyttävät hankealuetta ja sen lähiympäristöä erilaisiin toimintoihin. Vastauksien perusteella kysytyistä alueen käyttömuodoista vastaajat käyttävät eniten alueen teitä. Vastaajista 62 % käyttää alueen teitä kuukausittain tai useammin. Hankealuetta ja sen lähiympäristöä käytetään myös virkistyskäyttöön, kuten luonnon ja maiseman tarkkailuun sekä retkeilyyn ja ulkoiluun. Vastaajista 77 % tarkkailee ja nauttii luonnosta vähintään vuosittain ja noin 41 % viikoittain. Heistä 70 % retkeilee, vaeltaa tai ulkoilee alueella vähintään vuosittain ja noin 34 % viikoittain.

Marjastusta tai sienestystä alueella harrastaa vähintään vuosittain noin 73 % vastaajista. Vuosittain alueella hiihtää noin 47 % vastaajista. Vähiten aluetta kyselyyn vastanneet asukkaat käyttävät metsästyksen tai kalastukseen. (kuva 10)

Muina hankealueen lähiympäristön käyttömuotoina vastaajat mainitsivat luonnon hiljaisuudesta nauttimisen, asumisen, vapaa-ajan vieton alueella, virkistyskäytön ja veneilyn.



**Kuva 10. Kyselyyn vastanneiden suhde hankkeen lähialueisiin (n=127).**

#### Kysymys 10

Kyselyssä asukkailta kysyttiin metsästyksestä, kalastuksesta, elinkeinon harjoittamisesta ja tärkeistä paikoista hankealueella tai sen läheisyydessä avoimilla kysymyksillä.

Metsästykseseen liittyen kysyttiin millä alueella pääasiassa metsästää, mitä riistaeläimiä ja kuuluuko johonkin alueella toimivaan metsästysseuraan. Vastausten perusteella asukkaat metsästävät hankealueella, Hernesniemi-Särkiniemen ja Lammi-Ranta-ahon alueilla sekä muilla yksittäisillä paikoilla hankealueella tai sen läheisyydessä. Alueella metsästetään pienriistaa (linnut, jänikset, ketut ja minkit) ja hirvieläimiä (hirvi, kauris ja peura). Vastanneet kuuluvat Lappajärven (Kirkonkylän) metsästysseuraan, Itäkylän metsästysseuraan, Kalliojärven metsästysseuraan, Evijärven metsästysseuraan sekä Särkikylän hirviporukkaan.

Kalastukseen liittyen kysyttiin missä vesistöissä pääasiallisesti kalastaa, mitä kalalajeja, kuinka usein ja millä välineillä. Kyselyyn vastanneet kalastavat eniten Lappajärvellä, Välijoella, Pihlajalammella, Evijärvellä, Isojärvellä sekä Ähtävänjoella. Eniten kalastetaan haukea, ahventa, kuhaa, särkeä, siikaa, lahnaa, lohta, muikkua sekä madetta. Yleisintä kalastus on kesäisin ja viikoittain. Kalastusvälineitä ja -tapoja ovat onki, virveli, verkot, katiska, pilkki, uistelu, viehe, perho, rysä ja tuulastus.

Elinkeinoihin liittyen kysyttiin harjoittaako hankealueella tai sen lähiympäristössä jotain elinkeinoa ja missä. Hankealueella harjoitetut elinkeinot kyselyyn vastanneiden osalta ovat maatalous, metsätalous, turkistarhaus, matkailutoiminta, metalliyrittäjä ja puuverstas. Eniten elinkeinoja harjoitettiin Pitkäsälössä, Övermarkissa, Lappajärvellä sekä Purolassa. Lisäksi yksittäisiä vastauksia tuli eri puolilta aluetta.

Merkittävistä paikoista kyseltiin, onko hankealueella tai sen lähiympäristössä muita merkittäviä paikkoja tai alueita virkistykseen, harrastusten, ulkoilun tms. kannalta. Merkittävimpiä paikkoja kyselyyn vastanneille ovat Vanhavuori, Ammeskallio, Pihlajakallio, Pihlajalampi, Halkosaari, Kivitippu, Iso Saapasneva sekä Virkavuori. Näiden lisäksi mainittiin yksittäisiä kohteita eri puolilta aluetta. Tärkeimmät syyt merkittävyydelle ovat luonto ja maisemat, ulkoilu, mökkeily ja lomaviikko, marjastus/sienestys, metsästyksen, soutu/veneily ja oma koti.

**Kysymys 11**

Vastaajia pyydettiin arvioimaan esitettyjen asioiden tärkeyttä omassa elinympäristössä tällä hetkellä. Kuvasta 11 käy ilmi, että vastaajat pitävät kaikkia kysytyjä ominaisuuksia tällä hetkellä tärkeinä lähiympäristössä. Vastauksista kaikki muut paitsi matkailu ja turismi, olivat yli 60 %:n mielestä tärkeitä ja asumisviihtyvyys, rauhallisuus, luonnonläheisyys ja maisema yli 80 % mielestä tärkeää. Matkailu ja turismi oli ainakin melko tärkeää 68 % mielestä kyselyyn vastanneista.

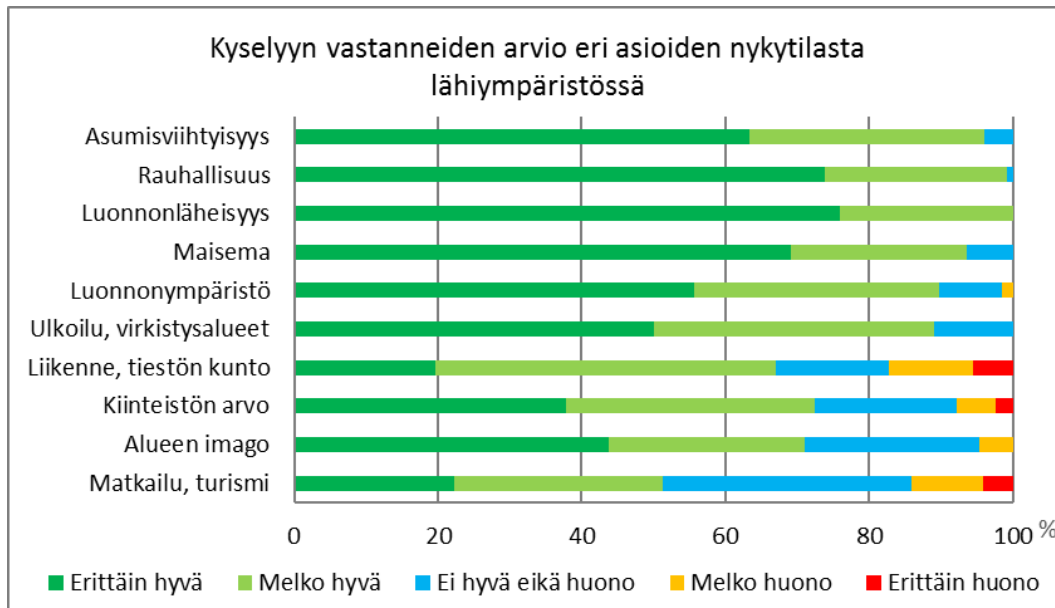
Näiden lisäksi tärkeänä pidettiin luonnon hiljaisuutta ja koskemattomuutta sekä omaa elinympäristöä.



**Kuva 11. Kyselyyn vastanneiden arvio eri asioiden tärkeydestä omassa lähiympäristössä (n=130).**

Vastaajia pyydettiin arvioimaan myös edellisten ominaisuuksien nykytilaa omassa lähiympäristössään. Yli 60 % vastaajista piti luonnonläheisyyttä, rauhallisuutta, maisemaa ja asumisviihtyvyyttä erittäin hyvänä. Luonnonympäristöä, ulkoilua ja virkistysalueita erittäin hyvänä piti yli 50 % vastaajista. Vähiten erittäin hyvä vastauksia annettiin tiestön kunnolle (20 %) sekä matkailulle ja turismille (22 %). Näillekin kuitenkin vähintään melko hyvän arvion antoi tiestölle 67 % ja matkailulle 51 % vastaajista. (kuva 12)

Näiden lisäksi erittäin hyvänä nykytila vastattiin olevan luonnon hiljaisuudella ja koskemattomuudella, omalla elinympäristöllä, turvallisuudella sekä ihmisten terveydellä. Lisäksi melko hyvä nykytila metsätaloudella.

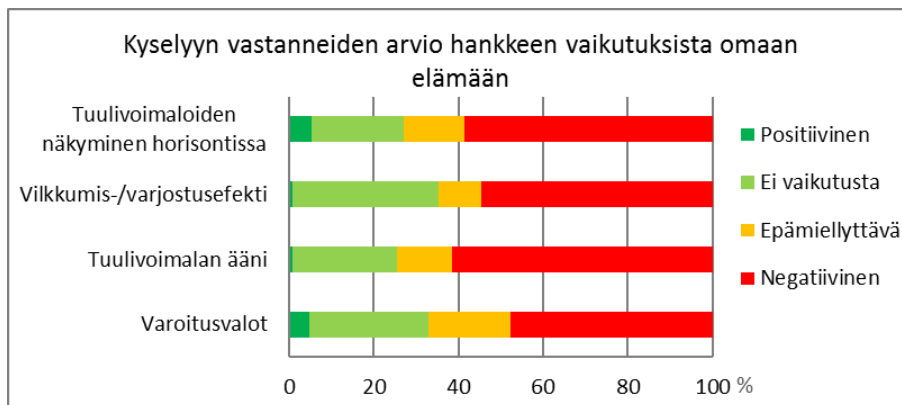


Kuva 12. Kyselyyn vastanneiden arvio eri asioiden nykytilasta omassa lähiympäristössä (n=126).

### 3.4 Tuulipuistohankkeen vaikutukset

#### Kysymys 12

Asukkailta kysyttiin, miten he arvioivat tuulivoiman näkymisen horisontissa, vilkkumis- ja varjostusefektin, tuulivoimalan äänen sekä varoitusvalojen vaikuttavan heidän elämänsä olettaen, että asunnolta on näköyhteys tuulivoimaloihin (kuva 13). Kaikkia kysytyjä ominaisuuksia piti yli 65 % vastaajista epämiellyttävänä tai negatiivisena. Vastaajista 25-35 % oli kysytyistä ominaisuuksista sitä mieltä, että vaikutusta ei ole, tai se on positiivinen.



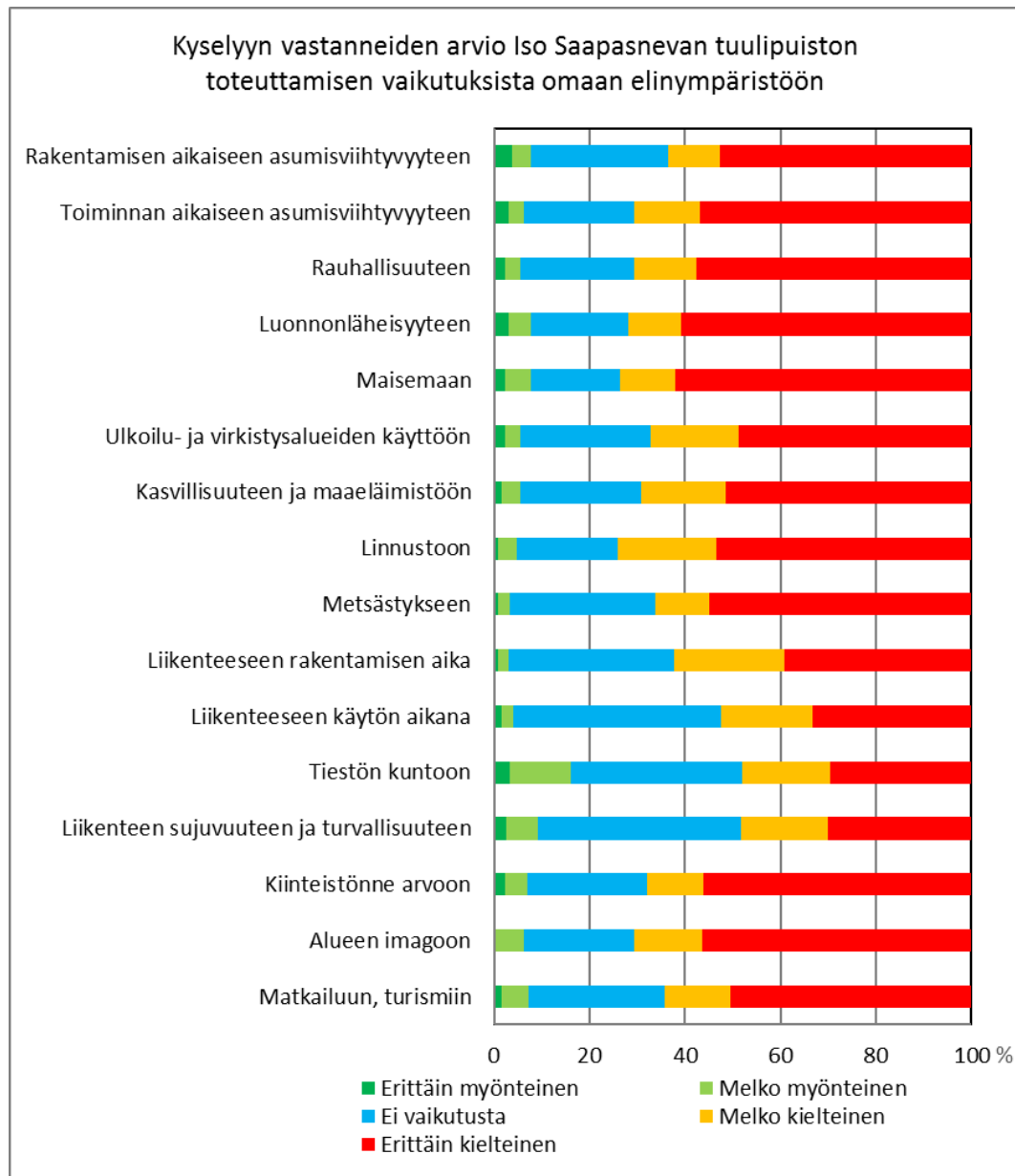
Kuva 13. Kyselyyn vastanneiden arvio tuulipuistohankkeen vaikutuksista omaan elämään (n=130).

#### Kysymys 13

Asukkaita pyydettiin arvioimaan miten tuulivoimapuiston toteuttaminen vaikuttaisi omaan elinympäristöön. Vastaajista yli 50 % piti hankkeen vaikutuksia melko tai erittäin kielteisenä kaikissa muissa kysytyissä asioissa paitsi liikenteen sujuvuudessa ja turvallisuudessa sekä tiestön kunnossa. Näihinkin kielteisiä vaikutuksia arvioi olevan 48 % vastaajista.

Erittäin tai melko myönteisiä vaikutuksia koettiin olevan eniten tiestön kuntoon (16 %). Muihin kysytyihin seikkoihin myönteisiä vaikutuksia koettiin olevan vain alle 10 % vastauksista. Vastanneista 19-44 % arvioi, ettei tuulipuistohankkeella ole vaikutusta missään kysytyssä asiassa. (kuva 14)

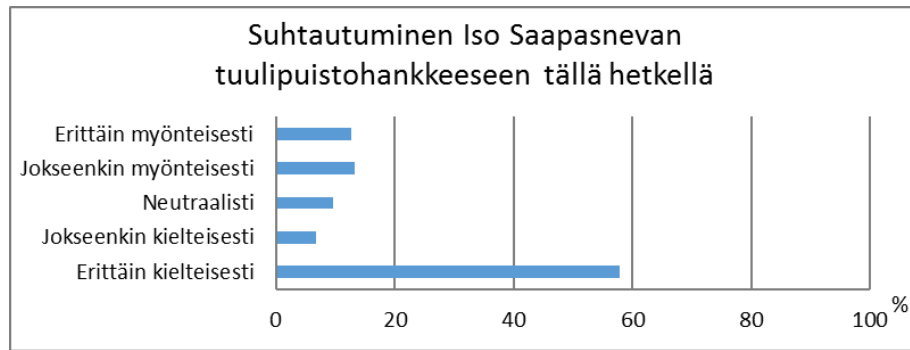
Erittäin kielteisesti hankkeen toteutumisen mainittiin vaikuttavan omaan elinympäristöön, ihmisten terveyteen, lähiluontoon sekä kiinteistöjen arvoon.



**Kuva 14. Kyselyyn vastanneiden arvio tuulipuiston toteuttamisen vaikutuksista omaan elinympäristöön (n=127).**

#### Kysymys 14

Vastaaajilta kysyttiin, miten tällä hetkellä he suhtautuvat Iso Saapasnevan tuulipuisto-hankkeeseen. Pyydettiin ilmoittamaan kokonaisnäkemyistä kuvaava mielipide. Kuvasta 15 käy ilmi että 58 % vastaajista suhtautuu Iso Saapasnevan tuulipuistohankkeeseen erittäin kielteisesti. Erittäin ja jokseenkin myönteisesti hankkeeseen suhtautuu 26 % vastaajista ja neutraalisti 10 prosenttia.



**Kuva 15. Kyselyyn vastanneiden kokonaisnäkemys tuulipuistohankkeesta (n=135).**

Perusteluja positiiviselle kannalle oli mainittu mm.,

- Hyvä, uusi investointi alueelle.
- Jospa se vähentäisi vesien juokсутusta.

Negatiiviselle kannalle perusteluina oli mainittu mm.,

- Alueen nykyinen kaunis maisema ja luontoarvot tuhoutuvat sekä virkistysalueiden käyttö kärsii. (14)
- Alueen asukkaiden elinolot huononevat, tuulivoimalat tulevat liian lähelle asutusta. (13)
- Tuulivoimaloiden aiheuttamat terveysvaikutukset, erityisesti infraäänien vaikutukset huolestuttavat. (11)
- Kiinteistöjen arvo laskee. (6)
- Hanke ei tuo työpaikkoja eikä tuota mitään. (5)
- Tuulivoima energianlähteenä on hyvä asia, mutta paikka on väärä. Parempi paikka olisi teollisuusalueella tai merellä. (4)
- Negatiivinen vaikutus alueen turkistarhojen toimintaan. (3)
- Alueen muun yritystoiminnan kehittyminen vaikeutuu.
- Hankkeen salaperäisyys suututtaa, millä perusteella alue on valittu tuulivoimaloille.

#### Kysymys 15

Kysyttäessä asukkaiden kokonaisnäkemystä Iso Saapasnevan tuulipuistohankkeesta, vastauksista käy ilmi, että 66 % vastaajista näkee hankkeiden haitat myönteisiä vaikutuksia suurempina. Vastaajista 27 % sen sijaan on sitä mieltä, että hankkeiden myönteiset vaikutukset ovat kielteisiä vaikutuksia merkittävimpiä. Vastaajista 10 % ei osaa ottaa kantaa. (kuva 16)

Kielteisen kannan perusteluina on esitetty mm. seuraavia: voimalat sijaitsevat liian lähellä asutusta, haitalliset vaikutukset terveyteen, maisemaan, luontoon ja eläimiin, alueen matkailuun, kiinteistöjen arvoon ja lisäksi taloudellinen hyöty olematon kielteisiin vaikutuksiin verrattuna.





**Kuva 16. Kyselyyn vastanneiden kokonaisnäkemys tuulipuistohankkeesta (n=134).**

### 3.5 Avoimet kysymykset

Kyselylomakkeen kysymyksessä 16 kysyttiin avoimen kysymyksen muodossa, mitä asioita toivoisi otettavan huomioon tuulipuistohankkeen suunnittelussa ja ympäristövaikutusten arvioinnissa, mahdollisten haitallisten vaikutusten lieventämismahdollisuuksia sekä muita mahdollisia hankkeeseen liittyviä kommentteja. Lisäksi kysymyksen 16 yhteydessä vastaajilla oli mahdollisuus merkitä hankealueen karttaan omia havaintojaan.

Seuraavassa kappaleessa on avoimia vastauksia luokiteltu aihepiireittäin. Kaikki vastaajien kommentit on kirjattu ylös ja analysoitu, mutta oheen on poimittu niistä vain osa. Esimerkeiksi on nostettu kommentteja, jotka kuvastavat oheiseen aihepiiriin annettuja muitakin kommentteja, eivätkä toisaalta sisällä sellaista tietoa, josta voisi tunnistaa yksittäisen vastaajan. Esimerkeiksi otetuissa kommentteissa on pyritty tuomaan tasapuolisesti esiin sekä kielteisiä että myönteisiä kommentteja. Alla otteita vastaajien kommentteista koskien hankkeen hyväksyttävyyttä ja sen parantamista, suluissa on ilmoitettu aiheeseen liittyvien vastausten määrä.

#### 3.5.1 Vastaukset

##### Hankkeen hyödyt

- Alueella olevien yleisten teiden kuntoa voisi parantaa.

##### Hankkeen haitalliset vaikutukset

- Tuulivoimalat on sijoitettu liian lähelle asutusta. (20)
- Hankkeen haitalliset terveysvaikutukset huolestuttavat. (5)
- Vaikutukset radio ja televisiolähetyksien vastaanottamiseen sekä matkapuhelinyhteyksiin huolestaa. (4)
- Luonnon virkistyskäyttö ja matkailu alueella vähenee. (3)
- Tuulivoimalan siivistä lentävät jääpalat ovat vaarallisia.
- Tonttien arvo laskee.
- Kielteinen vaikutus turkistarhaukseen, peurapopulaatioon, mökkeilyyn.

### Haitallisten vaikutusten lieventäminen

- Tuulivoimalat tulisi rakentaa merelle tai keskeemmälle metsää, missä ei ole asutusta. (5)
- Rakennusaika mahdollisimman lyhyeksi.

### Hankkeen hyväksyttävyyttä ei voida parantaa

- Haitalliset vaikutukset estetään lopettamalla koko hanke. (11)

### Muita kommentteja

- Lappajärven kunnan tulisi hyötyä hankkeesta taloudellisesti enemmän. (4)
- Tuulimyllyt pitäisi suunnitella muodoltaan ja rakenteeltaan oikein. Kuvitelkaa vähän millainen, oli vanhanajan tuulimylly. Nämä piikkikärkiset myllyt vain pitävät meteliä ja aiheuttavat aaltoja. Eiköhän Lappajärven alueella ole hyödyllisempää kehittää ja parantaa vesivoimaa, jos tarvitsette sähköä. Tuulipuistot metsiin missä ei ole ihmisiä, eläimiä eikä lentokoneita.
- Lappajärvi pieni paikka. Vaikea kuvitella tuulivoimaloita.
- Miksi tuulipuistoja perustetaan niin paljon, miksi ei keskitetä isoja hankkeita tietyille alueille, eikä muutamia yksiköjä kohtuullisen lähelle toisiaan?
- Ensin olisi pitänyt kysyä paikallisilta ennen kuin hanke alkaa.

Suurimmassa osassa avovastauksista vastaajat olivat huolissaan tuulivoiman kielteisistä vaikutuksista, selvästi pienempi osa suhtautui hankkeeseen pelkästään myönteisesti. Eniten vastaajat tuntuivat olevan huolissaan tuulivoiman sijoittumisesta liian lähelle asutusta; käsitykset riittävästä etäisyydestä vaihtelivat kuitenkin paljon. Tuulivoiman haitallisista vaikutuksista vastauksissa korostuivat vaikutukset elinympäristöön sekä haitalliset terveysvaikutukset. Myös mahdolliset kielteiset vaikutukset alueen elinkeinoihin ja alueen matkailuimagoon huolettivat monia vastaajia.

## 4. YHTEENVETO JA JOHTOPÄÄTÖKSET

Vastausten perusteella reilu puolet eli 66 % vastanneista lähialueen asukkaista suhtautuu Iso Saapasnevan tuulipuistohankkeeseen kielteisesti. Perusteluissa syynä kielteiseen kantaan nousi erityisesti hankkeen sijoittuminen liian lähelle asutusta ja tuulivoimaloiden aiheuttaman terveyshaitat. Myönteisesti tuulipuistohankkeeseen suhtautui 34 % vastanneista.

Kyselyn perusteella tuulivoimaan kuitenkin suhtauduttiin myönteisesti, mikäli se sijaitsee kauempana. Asioista oltiin täysin tai osittain samaa mieltä väitteiden kanssa, kun ne koskivat tuulivoimalaa tai asioita yleisellä tasolla. Mutta kun väitteisiin lisättiin Iso Saapasnevan tuulivoimalat, yleisesti oltiin enemmän täysin tai osittain eri mieltä. Tästä voi päätellä, että kyselyyn vastanneiden mielestä tuulivoimalat ovat hyvä asia, jos ne sijaitsevat jossain muualla. Sama asia nousi esille hankealueen maanomistajakyselystä.

Myönteisesti hankkeeseen suhtautuvat olivat selvä vähemmistö vastauksissa. Heillä oli vähemmän avoimia perusteluita mielipiteilleen. Yhtenä perusteluna nousi nykyisen tietön kunnan parantuminen hankkeen vaikutuksesta. Kielteisesti hankkeeseen suhtautuvat toivat esille voimaloiden sijainnin liian lähellä asuntoja ja terveyshaitat sekä lisäksi haitat maisemaan, luontoon ja sen virkistyskäyttöön. Yleisesti tuulivoimaloita ei haluttu rauhalliseen luonnonläheiseen ympäristöön, vaan ne tuntuivat sopivan paremmin jonkin teollisuusalueelle tai meren rantaan. Suuresta osasta vastauksia kävi ilmi, että lähi-asukkaat kaipaisivat lisää tietoa tuulivoiman vaikutuksista, mikä osaltaan voisi lisätä hankkeen hyväksyttävyyttä.

# Iso Saapasnevan tuulivoima-alue

## Asukaskysely



Havainnekuva Kuoppalantieltä



### Hyvä vastaanottaja,

ABO Wind Oy suunnittelee 7-10 tuulivoimalan suuruisen tuulivoima-alueen rakentamista Lappajärven Iso Saapasnevan alueelle. Tarkemmin tuulipuistoalue sijoittuu noin 8,5 kilometriä Lappajärven keskustaajamasta koilliseen, Övermarkin kylän ja kuntarajan väliselle alueelle. Övermarkin kylä sijaitsee hankealueen eteläpuolella noin 1,5 kilometrin etäisyydellä suunnitelluista voimaloista.

Oheisella asukaskyselyllä selvitetään kyseisen Iso Saapasnevan tuulipuistohankkeen mahdollisia vaikutuksia lähialueen asukkaiden elinoloihin ja viihtyvyyteen.

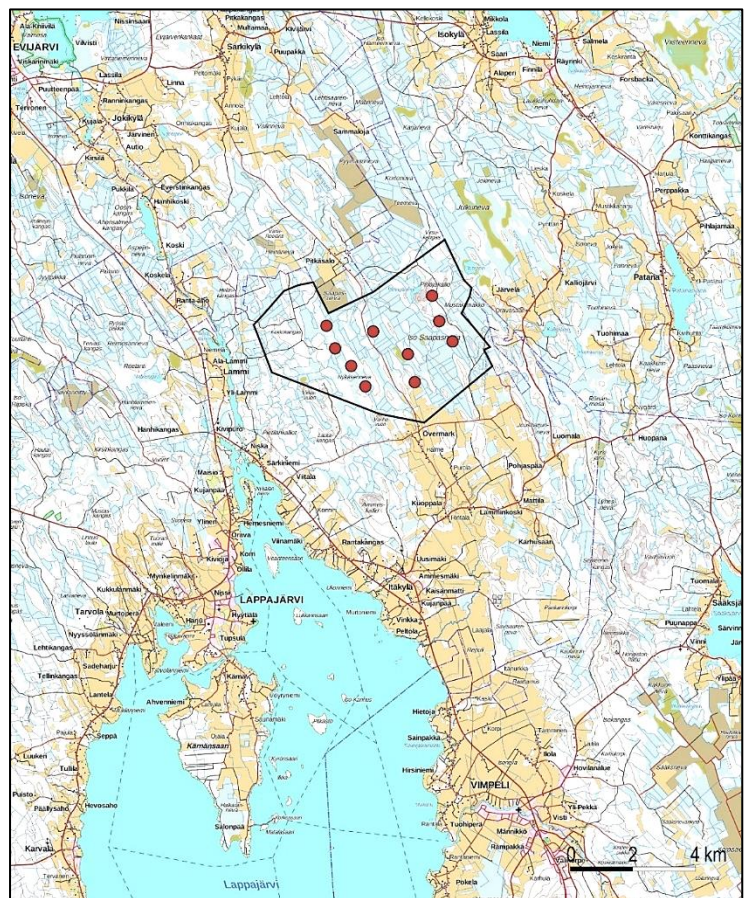
Kysely liittyy parhaillaan käynnissä olevaan ympäristövaikutusten arviointimenettelyyn (YVA).

Kysely jaetaan noin 5 km säteellä hankealueesta jokaiseen asuintalouteen. Kysely toteutetaan nimettömänä. Vaikutusten arvioinnista sekä kyselyn toteutuksesta vastaa Ramboll Finland Oy tuulivoimayhtiö ABO Wind Oy:n toimeksiannosta. Seuraavassa on esitetty lyhyesti tietoa hankkeesta ja sen ympäristövaikutusten arvioinnista.

### Hanke ja perustelut

ABO Wind Oy suunnittelee 7-10 tuulivoimalan suuruisen tuulipuiston rakentamista Lappajärven Iso Saapasnevan alueelle. Tuulivoimaloiden lisäksi alueelle tullaan rakentamaan tarvittavat rakennus- ja huoltotiet sekä liittynyt alueen sähköverkkoon. Hankkeen tarkoituksena on tuottaa tuulivoimalla tuotettua sähköä valtakunnan verkkoon.

Hankkeesta toteutetaan ympäristövaikutusten arvioinnista annetun lain ja asetuksen mukainen ympäristövaikutusten arviointi (YVA). Samanaikaisesti arvioinnin kanssa laaditaan tuulivoima-alueen osayleiskaava. Hankkeen ympäristövaikutusten arviointimenettelyssä on tarkasteltavana 2 vaihtoehtoa (VE1, VE2) sekä ns. nollavaihtoehto. Vaihtoehtojen erot liittyvät tuulipuiston tuulivoimalaitosten määrään ja sijoittumiseen (tarkemmin ohessa). Lisäksi tarkastellaan hankkeen sähkönsiirron ympäristövaikutukset.



### Lisätietoa hankkeesta löytyy Abo Wind Oy:n internet-sivuilta:

<https://www.abo-wind.com/fi/toiminta/tuulivoimakehitys/projektit/lappajaervi.html>



## Hankkeiden vaihtoehdot

Tuulivoima-alueen tekniset tiedot perustuvat ABO Wind Oy:n alustaviin suunnitelmiin. Tuulivoimaloiden lopullinen lukumäärä, sijainti sekä kaapelien linjaukset ja jännitetasot voivat vielä muuttua suunnittelun edetessä.

### Vaihtoehto 0

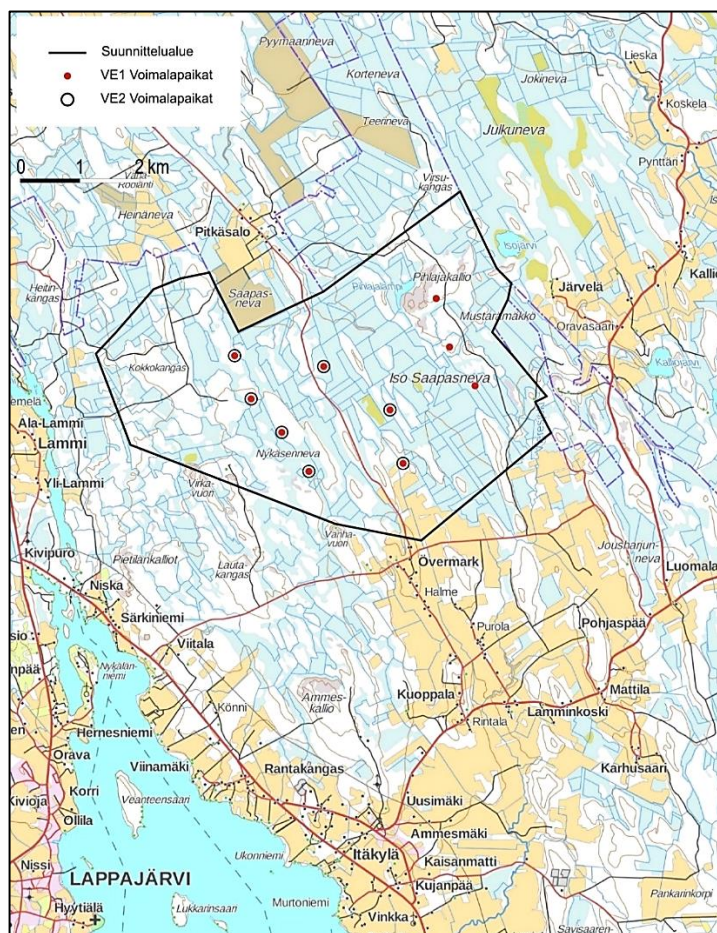
Vaihtoehdossa 0 (VE0) Iso Saapasnevan alueelle suunniteltuja tuulivoimaloita ja niiden maakaapelliinlyntää kantaverkkoon ei toteuteta. Vaihtoehto toimii arvioinnissa vertailuvaihtoehtona, jossa vastaava sähkömäärä tuotetaan jossain muualla jollain muilla sähköntuotantomenetelmillä.

### Vaihtoehto 1 (VE1)

Iso Saapasnevan alueelle rakennetaan enintään 10 tuulivoimalan tuulipuisto. Tuulivoimaloiden yksikköteho on 6-10 MW ja tornin korkeus enintään 200 metriä ja lavan pituus enintään 100 metriä. Voimaloiden kokonaiskorkeus on enintään 300 metriä.

### Vaihtoehto 2 (VE2)

Iso Saapasnevan alueelle rakennetaan enintään 7 tuulivoimalan tuulipuisto. Voimaloiden yksikköteho ja koko ovat samat kuin vaihtoehdossa 1.



## Voimalat

Kukin tuulivoimala koostuu perustuksista, tornista, konehuoneesta sekä roottorista. Voimalayksiköt varustetaan lentoestevaloilla. Tuulivoimapuiston rakentamisen ennakoidaan kestävän noin 1-2 vuotta. Tuulipuiston tekninen käyttöikä on noin 25 vuotta. Koneistoja uusimalla tuulivoimaloiden käyttöikä on mahdollista jatkaa 50 vuoteen saakka.

## Sähkönsiirto

Tuulivoimapuiston sisäinen sähkönsiirto tuulivoimalaitoksilta toteutetaan maakaapelein, jotka sijoitetaan huolto-ten yhteyteen kaivettaviin kaapeliojiin. Tuulivoimalat liitetään valtakunnalliseen verkkoon alueen lounaispuolella noin 2-4 kilometrin etäisyydellä hankealueesta kulkevaan Etelä-Pohjanmaan Voima Oy:n 110 kV:n voimajohtoon (ilmajohto). Tätä varten rakennetaan uusi sähköasema.

## Huoltotiet

Tuulivoimapuiston alueelle rakennetaan huoltotieverkosto, joka mahdollistaa pääsyn jokaiselle voimalapaikalle koko niiden elinkaaren ajan. Huoltotieverkoston rakentamisessa hyödynnetään mahdollisimman paljon alueella jo olevaa tieverkostoa. Tuulivoimapuistoalueelle kohdistuva liikenne on suunniteltu toteutettavaksi Övermarkintieltä (yt 17849) poikkeavan Pitkäsälontien (yt 17881) kautta, joka kulkee hankealueen poikki. Mahdollisia uusia teitä voidaan käyttää paikalliseen virkistykseen ja metsänhoitoon.

## Tuulivoima ja valtion tuki

Tuulivoima on tällä hetkellä halvin tapa tuottaa sähköä Suomessa, mutta nykyinen sähkön markkinahinta on niin alhainen, että edes tuulisähköä ei ole vielä laajalti mahdollista rakentaa markkinaehtoisesti. Poikkeuksena tästä ovat erityisen hyvätuulisilla alueilla pystytettävät tuulipuistot. Suomessa on jo suunnitteilla ilman tukea toteutettavia tuulipuistohankkeita. Vuodesta 2011 käytössä olleen syöttötariffijärjestelmän lakattua otettiin vuonna 2018 käyttöön uusi tarjouskilpailuun perustuva tukijärjestelmä, jossa tuulivoima kilpailee tuesta muiden uusiutuvan energian tuotantotapojen kanssa. Tukijärjestelmän avulla saadaan nopeutettua ilmastotavoitteiden saavuttamista.

## Osallistuminen

YVA-menettelyn yhtenä tavoitteena on lisätä kansalaisten mahdollisuuksia osallistua hankkeen suunnitteluun. Kansalaiset voivat esittää kantansa hankkeen vaikutusten selvitystarpeesta ja esitettyjen suunnitelmien riittävästä, kun hankkeen osallistumis- ja arviointisuunnitelma (sisältäen YVA-ohjelman) tulee nähtäville tammi-helmikuussa 2019. Myöhemmin kaavaluonnoksen ollessa nähtävillä (sisältäen ympäristövaikutustenarvioinnin) kansalaiset voivat esittää kantansa selostuksen/kaavaluonnoksen sisällöstä. Näistä Lappajärven kunta kuuluttaa erikseen mm. paikallislehdissä ja nettisivuillaan.

### Lisätietoja antavat:

#### Hankkeesta vastaava:

#### **ABO Wind Oy**

Salomonkatu 17 A, 00100 HELSINKI

Projektijohtaja Julian Wehnert

puh: 050 5215531

julian.wehnert@abo-wind.fi

#### YVA-konsultti:

#### **Ramboll Finland Oy**

Vaasantie 6 A, 67100 KOKKOLA

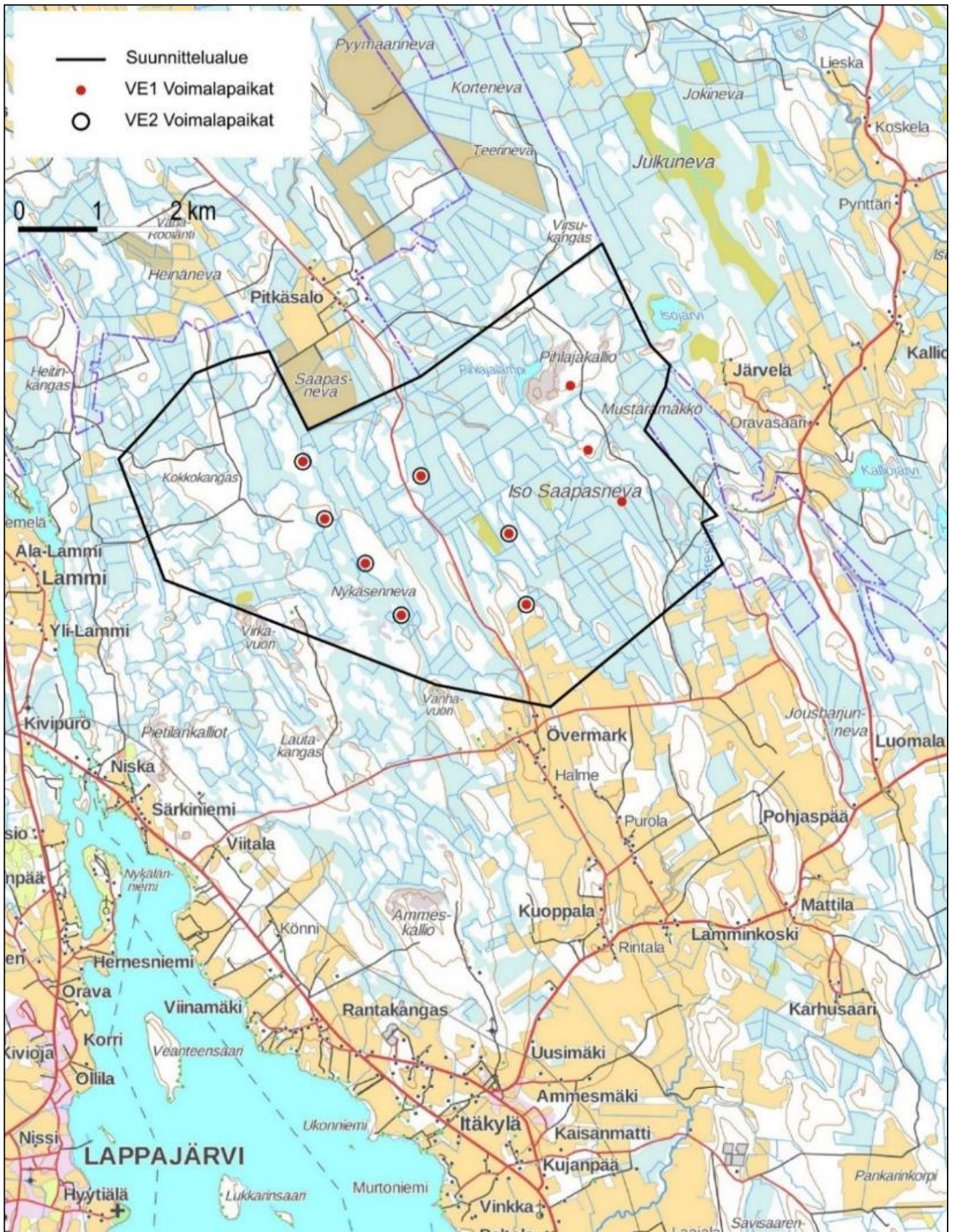
Projektipäällikkö Jutta Piispanen

puh: 040 672 2277

jutta.piispanen@ramboll.fi



# Hankevaihtoehtojen VE1 ja VE2 mukaiset alustavat sijoituspaikkasuunnitelmat:





# Iso Saapasnevan tuulivoima-alueen asukaskysely

## POSTITA VASTAUKSET VIIMEISTÄÄN 29.1.2019

Antamienne tietojen keräämisessä ja käsittelyssä noudatetaan EU:n yleistä tietosuojasetusta (Asetus EU 2016/679). Tietoja ei luovuteta kolmannelle osapuolelle. Vastauksista kootaan yhteenveto, joka julkaistaan kaavaselostuksessa, joka sisältää ympäristövaikutusten arviointiselostuksen. Yksittäisiä vastauksia ei voi tunnistaa yhteenvedosta. Vastatkaa rastittamalla valitsemanne vastausvaihtoehdon edessä oleva ruutu  tai kirjoittamalla viivalle.

## VASTAAJAN / VASTAAJIEN TAUSTATIEDOT

### 1. Taloutenne

1.  Yhden aikuisen talous
2.  Kahden aikuisen talous
3.  Aikuistalous (useampi kuin 2 aikuista)
4.  Lapsiperhe/Perhe

### 2. Ikä:

1.  18-30 vuotta
2.  31-50 vuotta
3.  51-65 vuotta
4.  yli 65 vuotta

### 3. Oletteko Iso Saapasnevan tuulipuiston vaikutusalueen

1.  Vakituinen asukas
2.  Loma-asukas
3.  Molempia

### 4. Arvioikaa miten asuinpaikkanne sijoittuu suhteessa Iso Saapasnevan suunniteltuun tuulipuistoon (ks. kuva 1)?

1.  Lähialueelle (0–3 km)
2.  3–5 km alueelle
3.  Kauemmas (yli 5 km)

### 5. Asuinalueenne sijainti kuvan 1 mukaisella kartalla

1.  Pitkäsalo (A)
2.  Järvelä-Kalliojärvi (B)
3.  Övermark-Lamminkoski (C)
4.  Hernesniemi-Särkiniemi (D)
5.  Lammi-Ranta-aho (E)
6.  Muu, mikä? \_\_\_\_\_

Halutessanne voitte ympyröidä liitteenä olevaan karttaan asuin- tai lomapaikkanne likimääräisen sijainnin.

## TIETOISUUS HANKKEESTA, TIEDOTTAMINEN

### 6. Oletteko saaneet tietoa Iso Saapasnevan tuulipuistohankkeesta ennen tätä kyselyä?

1.  Olen tietoinen. Mitä kautta olette saaneet tietoa? \_\_\_\_\_
2.  Tiedän jonkin verran
3.  En ole lainkaan tietoinen

### 7. Oletko nähnyt ison, yli 100 m korkean, toiminnassa olevan tuulivoimalan?

1.  En ole
2.  Olen, kaukaa (yli 500 m). Missä? \_\_\_\_\_
3.  Olen, lähietäisyydeltä (alle 500 m). Missä? \_\_\_\_\_

### 8. Oletko samaa vai eri mieltä seuraavien yhteiskunnallisia vaikutuksia kuvaavien väitteiden kanssa?

	Täysin samaa mieltä	Osittain samaa mieltä	Osittain eri mieltä	Täysin eri mieltä	En osaa sanoa
A. Kannatan yleisesti ottaen tuulivoimaa energianlähteenä Suomessa	5 <input type="checkbox"/>	4 <input type="checkbox"/>	3 <input type="checkbox"/>	2 <input type="checkbox"/>	1 <input type="checkbox"/>
B. Tuulivoima on kestävä ja se säästää luonnonvaroja	5 <input type="checkbox"/>	4 <input type="checkbox"/>	3 <input type="checkbox"/>	2 <input type="checkbox"/>	1 <input type="checkbox"/>
C. Pidän tärkeänä, että Suomi vähentää hiilidioksidipäästöjä	5 <input type="checkbox"/>	4 <input type="checkbox"/>	3 <input type="checkbox"/>	2 <input type="checkbox"/>	1 <input type="checkbox"/>
D. Pidän tärkeänä, että Suomi vähentää riippuvuutta tuontienergiasta	5 <input type="checkbox"/>	4 <input type="checkbox"/>	3 <input type="checkbox"/>	2 <input type="checkbox"/>	1 <input type="checkbox"/>
E. Olen perehtynyt tuulivoiman eri vaikutuksiin monipuolisesti	5 <input type="checkbox"/>	4 <input type="checkbox"/>	3 <input type="checkbox"/>	2 <input type="checkbox"/>	1 <input type="checkbox"/>

	Täysin samaa mieltä	Osittain samaa mieltä	Osittain eri mieltä	Täysin eri mieltä	En osaa sanoa
F. Uskon, että lähiympäristön asukkaat tottuvat tuulivoimaloihin ja alkavat pitää niitä luontevana osana ympäristö	5 <input type="checkbox"/>	4 <input type="checkbox"/>	3 <input type="checkbox"/>	2 <input type="checkbox"/>	1 <input type="checkbox"/>
G. Luotan viranomaisten ammattitaitoon ja lakeihin, jotka ohjaavat tuulivoiman suunnittelua	5 <input type="checkbox"/>	4 <input type="checkbox"/>	3 <input type="checkbox"/>	2 <input type="checkbox"/>	1 <input type="checkbox"/>
H. Luotan tuulivoimaa suunnitteleviin yrityksiin	5 <input type="checkbox"/>	4 <input type="checkbox"/>	3 <input type="checkbox"/>	2 <input type="checkbox"/>	1 <input type="checkbox"/>
I. Iso Saapasnevan tuulivoimalat tulevat parantamaan kunnan imagoa	5 <input type="checkbox"/>	4 <input type="checkbox"/>	3 <input type="checkbox"/>	2 <input type="checkbox"/>	1 <input type="checkbox"/>
J. Iso Saapasnevan tuulivoimaloiden tuomat kiinteistöveroerot ovat tärkeitä kuntataloudelle (arvio kiinteistöverosta 23 000 euroa/vuosi)	5 <input type="checkbox"/>	4 <input type="checkbox"/>	3 <input type="checkbox"/>	2 <input type="checkbox"/>	1 <input type="checkbox"/>

### ISO SAAPASNEVAN TUULIPUISTON LÄHIYMPÄRISTÖN NYKYINEN KÄYTTÖ

9. Kuinka usein (keskimäärin) te tai joku perheestänne teette alla lueteltuja asioita Iso Saapasnevan tuulipuiston hankealueella? Voitte merkitä itsellenne tärkeitä asioita/paikkoja myös kyselyn liitteenä olevaan karttaan.

	Viikoittain	Kuukausittain	Vuositain	Harvemmin	Ei koskaan
K. Retkeilen, vaellan tai ulkoilen alueella	5 <input type="checkbox"/>	4 <input type="checkbox"/>	3 <input type="checkbox"/>	2 <input type="checkbox"/>	1 <input type="checkbox"/>
L. Hiihdän alueella	5 <input type="checkbox"/>	4 <input type="checkbox"/>	3 <input type="checkbox"/>	2 <input type="checkbox"/>	1 <input type="checkbox"/>
M. Marjastan tai sienestän	5 <input type="checkbox"/>	4 <input type="checkbox"/>	3 <input type="checkbox"/>	2 <input type="checkbox"/>	1 <input type="checkbox"/>
N. Metsästän alueella	5 <input type="checkbox"/>	4 <input type="checkbox"/>	3 <input type="checkbox"/>	2 <input type="checkbox"/>	1 <input type="checkbox"/>
O. Metsänhoito, maanviljelys alueella	5 <input type="checkbox"/>	4 <input type="checkbox"/>	3 <input type="checkbox"/>	2 <input type="checkbox"/>	1 <input type="checkbox"/>
P. Kalastan alueella	5 <input type="checkbox"/>	4 <input type="checkbox"/>	3 <input type="checkbox"/>	2 <input type="checkbox"/>	1 <input type="checkbox"/>
Q. Käytän alueen teitä	5 <input type="checkbox"/>	4 <input type="checkbox"/>	3 <input type="checkbox"/>	2 <input type="checkbox"/>	1 <input type="checkbox"/>
R. Tarkkailen ja nautin luonnosta alueella, esim. linnut, maisema	5 <input type="checkbox"/>	4 <input type="checkbox"/>	3 <input type="checkbox"/>	2 <input type="checkbox"/>	1 <input type="checkbox"/>
S. Jotain muuta, mitä? _____	5 <input type="checkbox"/>	4 <input type="checkbox"/>	3 <input type="checkbox"/>	2 <input type="checkbox"/>	1 <input type="checkbox"/>

10. Mikäli harjoitatte jotain seuraavista toiminnoista hankealueella tai sen läheisyydessä, vastatkaa seuraaviin kysymyksiin:

- a. Millä alueella pääasiallisesti metsästätte ja mitä riistaeläimiä? Kuulutteko alueella toimiviin metsästysseuroihin, jos kuulutte, mihin?

---



---



---



b. Missä vesistöissä pääasiallisesti kalastatte? Mitä kalalajeja, kuinka usein ja millä välineillä?

---



---



---

c. Harjoitatteko hankealueella tai sen lähiympäristössä jotain elinkeinoa, esim. maatalous, turkistarhaus, matkailutoiminta tms.? Missä?

---



---

d. Onko hankealueella tai sen lähiympäristössä muita teille merkittäviä paikkoja tai alueita virkistys-, harrastus-, ulkoilu- tms. kannalta? **Voitte merkitä itsellenne tärkeitä asioita/paikkoja myös kyselyn liitteenä olevaan karttaan.**

---



---

#### 11. Arvioika seuraavien asioiden tärkeyttä ja nykytilaa omassa lähiympäristössänne tällä hetkellä?

	Asian tärkeys			Asian nykytila				
	Tärkeä	Melko tärkeä	Vähän tärkeä	Erittäin huono	Melko huono	Ei hyvä eikä huono	Melko hyvä	Erittäin hyvä
A. Asumisviihtyisyys (vakituinen, loma)	3 <input type="checkbox"/>	2 <input type="checkbox"/>	1 <input type="checkbox"/>	-2 <input type="checkbox"/>	-1 <input type="checkbox"/>	0 <input type="checkbox"/>	1 <input type="checkbox"/>	2 <input type="checkbox"/>
B. Rauhallisuus	3 <input type="checkbox"/>	2 <input type="checkbox"/>	1 <input type="checkbox"/>	-2 <input type="checkbox"/>	-1 <input type="checkbox"/>	0 <input type="checkbox"/>	1 <input type="checkbox"/>	2 <input type="checkbox"/>
C. Luonnonläheisyys	3 <input type="checkbox"/>	2 <input type="checkbox"/>	1 <input type="checkbox"/>	-2 <input type="checkbox"/>	-1 <input type="checkbox"/>	0 <input type="checkbox"/>	1 <input type="checkbox"/>	2 <input type="checkbox"/>
D. Maisema	3 <input type="checkbox"/>	2 <input type="checkbox"/>	1 <input type="checkbox"/>	-2 <input type="checkbox"/>	-1 <input type="checkbox"/>	0 <input type="checkbox"/>	1 <input type="checkbox"/>	2 <input type="checkbox"/>
E. Luonnonympäristö (linnusto, kasvilisuus, muu eläimistö)	3 <input type="checkbox"/>	2 <input type="checkbox"/>	1 <input type="checkbox"/>	-2 <input type="checkbox"/>	-1 <input type="checkbox"/>	0 <input type="checkbox"/>	1 <input type="checkbox"/>	2 <input type="checkbox"/>
F. Ulkoilu- ja virkistysalueet	3 <input type="checkbox"/>	2 <input type="checkbox"/>	1 <input type="checkbox"/>	-2 <input type="checkbox"/>	-1 <input type="checkbox"/>	0 <input type="checkbox"/>	1 <input type="checkbox"/>	2 <input type="checkbox"/>
G. Liikenne, tiestön kunto	3 <input type="checkbox"/>	2 <input type="checkbox"/>	1 <input type="checkbox"/>	-2 <input type="checkbox"/>	-1 <input type="checkbox"/>	0 <input type="checkbox"/>	1 <input type="checkbox"/>	2 <input type="checkbox"/>
H. Kiinteistön arvo	3 <input type="checkbox"/>	2 <input type="checkbox"/>	1 <input type="checkbox"/>	-2 <input type="checkbox"/>	-1 <input type="checkbox"/>	0 <input type="checkbox"/>	1 <input type="checkbox"/>	2 <input type="checkbox"/>
I. Alueen imago	3 <input type="checkbox"/>	2 <input type="checkbox"/>	1 <input type="checkbox"/>	-2 <input type="checkbox"/>	-1 <input type="checkbox"/>	0 <input type="checkbox"/>	1 <input type="checkbox"/>	2 <input type="checkbox"/>
J. Matkailu, turismi	3 <input type="checkbox"/>	2 <input type="checkbox"/>	1 <input type="checkbox"/>	-2 <input type="checkbox"/>	-1 <input type="checkbox"/>	0 <input type="checkbox"/>	1 <input type="checkbox"/>	2 <input type="checkbox"/>
K. Jokin muu, mikä? _____	3 <input type="checkbox"/>	2 <input type="checkbox"/>	1 <input type="checkbox"/>	-2 <input type="checkbox"/>	-1 <input type="checkbox"/>	0 <input type="checkbox"/>	1 <input type="checkbox"/>	2 <input type="checkbox"/>

## ISO SAAPASNEVAN TUULIPUISTOHANKKEEN VAIKUTUKSET

### 12. Miten arvioitte seuraavien Iso Saapasnevan hankkeeseen liittyvien asioiden vaikuttavan omaan elämäänne (olettaen, että asunnoltanne on näköyhteys tuulivoimaloihin)?

	Negatiivinen (täysin sietämätön vaikutus)	Epämiellyttävä (mutta siedet- tävä vaikutus)	Ei vaikutusta	Positiivinen (siedettävä vaikutus)
A. Tuulivoimaloiden näkyminen hori- sontissa (voimaloiden kokonaiskor- keus on enintään 300 m)	-2 <input type="checkbox"/>	-1 <input type="checkbox"/>	0 <input type="checkbox"/>	1 <input type="checkbox"/>
B. Vilkkumis-/varjostusefekti (esiintyy alle 2 km etäisyydellä tuulivoima- lasta, kun aurinko paistaa tuulivoi- malan takaa)	-2 <input type="checkbox"/>	-1 <input type="checkbox"/>	0 <input type="checkbox"/>	1 <input type="checkbox"/>
C. Tuulivoimalan ääni (syntyy pääosin lajojen pyörimisestä)	-2 <input type="checkbox"/>	-1 <input type="checkbox"/>	0 <input type="checkbox"/>	1 <input type="checkbox"/>
D. Varoitusvalot (ns. lentoestevalot, vrt. korkeissa maastoissa olevat varoi- tusvalot, yöaikaan kiinteä punainen valo)	-2 <input type="checkbox"/>	-1 <input type="checkbox"/>	0 <input type="checkbox"/>	1 <input type="checkbox"/>

### 13. Miten Iso Saapasnevan tuulipuiston toteuttaminen mielestänne vaikuttaisi seuraaviin asioihin omassa elinympäristössä verrattuna nykytilanteeseen?

	Erittäin myönteisesti	Jokseenkin myönteisesti	Ei vaikutusta	Jokseenkin kielteisesti	Erittäin kielteisesti
E. Asumisviihtyisyys (vakituinen, loma) tuulivoimaloiden rakentamisen ai- kana	2 <input type="checkbox"/>	1 <input type="checkbox"/>	0 <input type="checkbox"/>	-1 <input type="checkbox"/>	-2 <input type="checkbox"/>
F. Asumisviihtyisyys (vakituinen, loma) tuulivoimaloiden toiminnan aikana	2 <input type="checkbox"/>	1 <input type="checkbox"/>	0 <input type="checkbox"/>	-1 <input type="checkbox"/>	-2 <input type="checkbox"/>
G. Rauhallisuus	2 <input type="checkbox"/>	1 <input type="checkbox"/>	0 <input type="checkbox"/>	-1 <input type="checkbox"/>	-2 <input type="checkbox"/>
H. Luonnonläheisyys	2 <input type="checkbox"/>	1 <input type="checkbox"/>	0 <input type="checkbox"/>	-1 <input type="checkbox"/>	-2 <input type="checkbox"/>
I. Maisema	2 <input type="checkbox"/>	1 <input type="checkbox"/>	0 <input type="checkbox"/>	-1 <input type="checkbox"/>	-2 <input type="checkbox"/>
J. Ulkoilu- ja virkistysalueiden käyttö	2 <input type="checkbox"/>	1 <input type="checkbox"/>	0 <input type="checkbox"/>	-1 <input type="checkbox"/>	-2 <input type="checkbox"/>
K. Kasvillisuus ja maaeläimistö	2 <input type="checkbox"/>	1 <input type="checkbox"/>	0 <input type="checkbox"/>	-1 <input type="checkbox"/>	-2 <input type="checkbox"/>
L. Linnusto	2 <input type="checkbox"/>	1 <input type="checkbox"/>	0 <input type="checkbox"/>	-1 <input type="checkbox"/>	-2 <input type="checkbox"/>
M. Metsästys	2 <input type="checkbox"/>	1 <input type="checkbox"/>	0 <input type="checkbox"/>	-1 <input type="checkbox"/>	-2 <input type="checkbox"/>
N. Liikenne tuulivoimaloiden rakentamisen aikana	2 <input type="checkbox"/>	1 <input type="checkbox"/>	0 <input type="checkbox"/>	-1 <input type="checkbox"/>	-2 <input type="checkbox"/>
O. Liikenne tuulivoimaloiden käytön aikana	2 <input type="checkbox"/>	1 <input type="checkbox"/>	0 <input type="checkbox"/>	-1 <input type="checkbox"/>	-2 <input type="checkbox"/>
P. Tiestön kunto	2 <input type="checkbox"/>	1 <input type="checkbox"/>	0 <input type="checkbox"/>	-1 <input type="checkbox"/>	-2 <input type="checkbox"/>
Q. Liikenteen sujuvuus ja turvallisuus	2 <input type="checkbox"/>	1 <input type="checkbox"/>	0 <input type="checkbox"/>	-1 <input type="checkbox"/>	-2 <input type="checkbox"/>
R. Kiinteistön arvo	2 <input type="checkbox"/>	1 <input type="checkbox"/>	0 <input type="checkbox"/>	-1 <input type="checkbox"/>	-2 <input type="checkbox"/>
S. Alueen imago	2 <input type="checkbox"/>	1 <input type="checkbox"/>	0 <input type="checkbox"/>	-1 <input type="checkbox"/>	-2 <input type="checkbox"/>
T. Matkailu, turismi	2 <input type="checkbox"/>	1 <input type="checkbox"/>	0 <input type="checkbox"/>	-1 <input type="checkbox"/>	-2 <input type="checkbox"/>
U. Muuhun, mihin? _____	2 <input type="checkbox"/>	1 <input type="checkbox"/>	0 <input type="checkbox"/>	-1 <input type="checkbox"/>	-2 <input type="checkbox"/>

**14. Miten tällä hetkellä suhtaudutte Iso Saapasnevan tuulipuistohankkeeseen? Merkitkää rasti siihen kohtaan, joka parhaiten kuvaa kokonaisnäkemystänne.**

1.  Erittäin myönteisesti
2.  Jokseenkin myönteisesti
3.  Neutraalisti
4.  Jokseenkin kielteisesti
5.  Erittäin kielteisesti

Halutessanne voitte perustella vastauksenne:

---



---

**15. Millainen näkemys teillä on muodostunut Iso Saapasnevan tuulipuistohankkeesta? Merkitkää rasti siihen kohtaan, joka parhaiten kuvaa kokonaisnäkemystänne. (Vain yksi rasti)**

- |            |    |  |
|------------|----|--|
| Myönteinen | +3 | <input type="checkbox"/> Hanke kokonaisuudessaan on lähialueelle ja koko seudulle tärkeä ja tarpeellinen               |
|            | +2 | <input type="checkbox"/> Koko hankkeen edut ovat selvästi suuremmat kuin siitä mahdollisesti aiheutuvat haitat.        |
|            | +1 | <input type="checkbox"/> Vaikka koko hankkeeseen liittyy kielteisiäkin puolia, löydän siitä enemmän myönteisiä puolia. |
| Kielteinen | 0  | <input type="checkbox"/> Hankkeissa on yhtä paljon myönteisiä ja kielteisiä puolia. En osaa ottaa kantaa asiaan.       |
|            | -1 | <input type="checkbox"/> Vaikka koko hankkeeseen liittyy myönteisiäkin puolia, löydän siitä enemmän kielteisiä puolia. |
|            | -2 | <input type="checkbox"/> Koko hankkeen haitat ovat selvästi suuremmat kuin siitä mahdollisesti aiheutuvat edut.        |
|            | -3 | <input type="checkbox"/> Hanke on kokonaisuudessaan lähialueelle ja koko seudulle haitallinen ja riskialtis.           |

Halutessasi voit perustella vastauksesi:

---



---

**16. Mitä asioita toivoisitte otettavan huomioon Iso Saapasnevan tuulipuistohankkeen suunnittelussa ja ympäristövaikutusten arvioinnissa (esim. tuulivoimaloiden sijoittelu)? Miten hankkeesta mahdollisesti aiheutuvia haitallisia vaikutuksia voitaisiin estää tai myönteisiä vaikutuksia lisätä? Mitä muuta haluatte kommentoida tähän hankkeeseen tai kyselyyn liittyen?**

---



---



---



---



---

Kyselyn liitteenä on kartta, jossa on kuvattu Iso Saapasnevan tuulipuiston lähialue. **Voitte halutessanne merkitä oheiseen karttaan havaintojanne hankealueelta.**

**Kyselyyn vastataan nimettömänä.** Mikäli haluatte, että teihin ollaan yhteydessä jonkin asian tiimoilta, olkaa hyvä ja lisätkää alle yhteystietonne.

---



---



---

**KIITOS VASTAUKSESTANNE!**



