

Vastaanottaja  
**ABO Wind Oy**

Asiakirjatyyppi  
**MAANOMISTAJAKYSELYN RAPORTTI**

Päivämäärä  
**9.4.2019**

# **ISO SAAPASNEVAN TUULIVOIMA-ALUE MAANOMISTAJAKYSELYN RAPORTTI**



Tarkastus **9.4.2019**  
Päivämäärä **9.4.2019**  
Laatija **Annakreeta Salmela, Mirva Lundell**  
Hyväksyjä **Jutta Piispanen**

## SISÄLTÖ

<b>1.</b>	<b>TAUSTA</b>	<b>4</b>
<b>2.</b>	<b>KYSELYN TOTEUTUS</b>	<b>5</b>
<b>3.</b>	<b>KYSELYN TULOKSET</b>	<b>7</b>
3.1	Vastaajan taustatiedot	7
3.2	Tietoisuus hankkeesta, tiedottaminen	9
3.3	Hankealueen nykyinen käyttö	11
3.4	Tuulipuistohankkeen vaikutukset	13
3.5	Avoimet kysymykset	16
3.5.1	Vastaukset	16
<b>4.</b>	<b>YHTEENVETO JA JOHTOPÄÄTÖKSET</b>	<b>18</b>

Liite 1 Kyselylomake saatteineen

## 1. TAUSTA

ABO Wind Oy suunnittelee 7-10 tuulivoimalan suuruisen tuulivoima-alueen rakentamista Lappajärven Iso Saapasnevan alueelle. Tarkemmin tuulipuistoalue sijoittuu noin 8,5 kilometriä Lappajärven keskustajamasta koilliseen, Övermarkin kylän ja kuntarajan väliselle alueelle. Övermarkin kylä sijaitsee hankealueen eteläpuolella noin 1,5 kilometrin etäisyydellä suunnitelluista voimaloista.

Hankkeen tarkoituksena on tuottaa tuulivoimalla tuotettua sähköä valtakunnan verkkoon. Tuulivoimalat liitetään valtakunnalliseen verkkoon alueen lounaispuolella noin 2-4 kilometrin etäisyydellä hankealueesta kulkevaan Etelä-Pohjanmaan Voima Oy:n 110 kV:n voimajohtoon (ilmajohto). Tätä varten rakennetaan uusi sähköasema. Tuulivoimapuiston sisäinen sähkönsiirto tuulivoimalaitoksilta toteutetaan maakaapelein, jotka sijoitetaan huoltoteiden yhteyteen kaivettaviin kaapeliojiin. Alueelle rakennetaan huoltotieverkosto, joka mahdollistaa pääsyn jokaiselle voimalapaikalle koko niiden elinkaaren ajan. Huoltotieverkoston rakentamisessa hyödynnetään mahdollisimman paljon alueella jo olevaa tieverkostoa. Tuulivoimapuistoalueelle kohdistuva liikenne on suunniteltu toteutettavaksi Övermarkintieltä (yt 17849) poikkeavan Pitkäsalontien (yt 17881) kautta, joka kulkee hankealueen poikki. Mahdollisia uusia teitä voidaan käyttää paikalliseen virkistykseen ja metsänhoitoon.

Hankkeessa toteutetaan ympäristövaikutusten arvioinnista annetun lain ja asetuksen mukainen ympäristövaikutusten arviointi (YVA) kaavoitusprosessin yhteydessä, jonka osana arvioidaan hankkeen toteuttamisen vaikutuksia ihmisten elinoloihin, elinkeinoihin ja viihtyvyyteen. Ihmisiin kohdistuvien vaikutusten arviointia varten hankkeessa on toteutettu asukas- ja maanomistajakysely. Tässä raportissa kuvatulla maanomistajakyselyllä haluttiin selvittää hankealueen maanomistajien näkemyksiä hankealueen ja sen lähialueiden nykytilasta, alueiden käytöstä ja merkityksestä sekä arvioida hankkeen mahdollisista vaikutuksista. Kysely toteutettiin tammikuussa 2019 ja tulokset on esitetty tässä raportissa.

Maanomistajakyselyn lisäksi tietoa lähialueen ihmisten suhtautumisesta tuulipuistohankkeeseen on saatu asukaskyselystä (erillinen raportti), hankkeen osallistumis- ja arviointisuunnitelmasta ja sen sisältämästä YVA-ohjelmasta annetuista mielipiteistä sekä ohjausryhmässä ja yleisötilaisuudesta saadusta palautteesta.

Kyselyä on ohjannut hankkeen YVA -projektipäällikkö TkL Jutta Piispanen ja kyselyn ovat toteuttaneet Ins. (AMK) Annakreeta Salmela ja Ins. (AMK) Mirva Lundell.

## 2. KYSELYN TOTEUTUS

Kysely postitettiin 10.1.2019 hankealueen maanomistajille Lappajärven kunnan sekä Maanmittauslaitoksen maanomistajatietojen mukaisesti. Vastausaikaa oli 29.1.2019 saakka. Käytännössä kaikki 20.2. mennessä palautuneet lomakkeet otettiin mukaan vastausdataan.

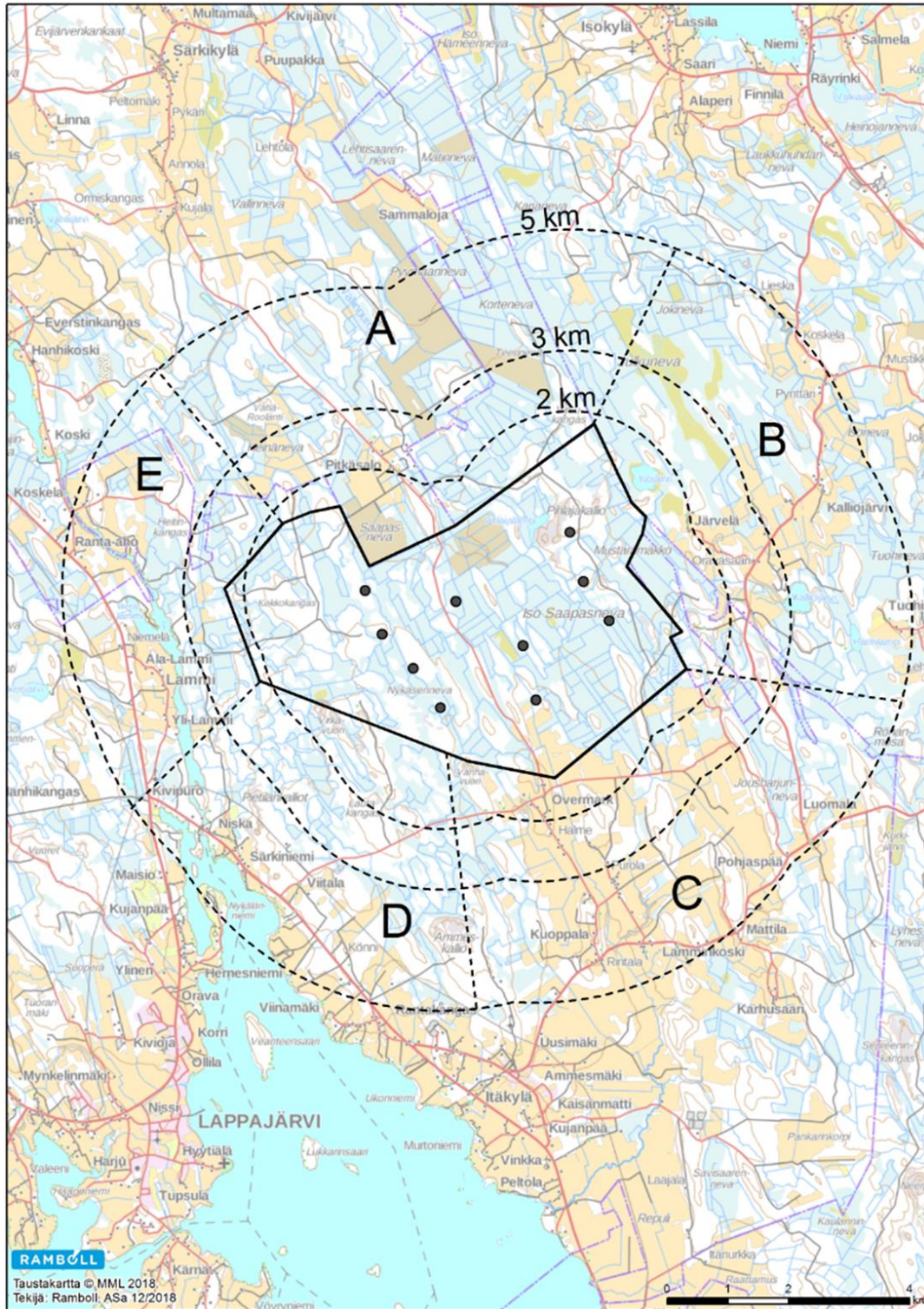
Kysely toteutettiin nimettömänä. Kyselyn liitteenä oli hanke-esite, jossa kerrottiin hankkeesta ja kyselyn tarkoituksesta. Kyselylomake ja hanke-esite on esitetty tämän raportin liitteenä 1.

Kyselyjä lähetettiin 200 kpl, joista palautui täytettynä 76 kpl. Vastausprosentti oli 38 %, joka on melko korkea (vrt. keskimäärin hankkeissa noin 15-30 %)

Kyselyssä oli yhteensä 18 kysymystä, jotka oli jaettu seuraaviin osioihin:

1. Vastaajan/vastaajien taustatiedot
2. Tietoisuus hankkeesta, tiedottaminen
3. Iso Saapasnevan tuulipuiston lähiympäristön nykyinen käyttö
4. Iso Saapasnevan tuulipuistohankkeen vaikutukset

Suurimmassa osassa kysymyksiä oli valmiit vastausvaihtoehdot, jotka olivat joko luokiteltuasteikollisia, järjestysasteikollisia tai väliasteikollisia. Lisäksi kyselyssä oli muutama avoin kysymys.



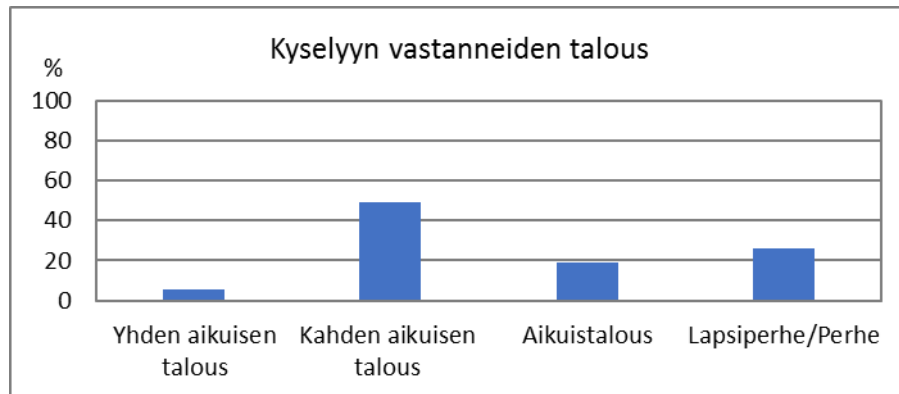
**Kuva 1. Iso Saapasnevan tuulivoimapuisto ja sen lähialueet. Hankealue on merkitty yhtenäisellä viivalla ja katkoviivoilla lähialueiden etäisyydet.**

### 3. KYSELYN TULOKSET

#### 3.1 Vastaaajan taustatiedot

##### Kysymys 1

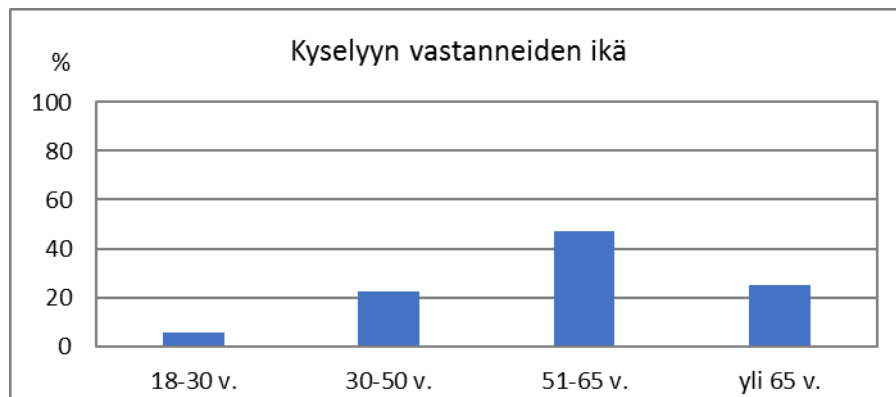
Kyselyyn vastanneista lähes puolet (49 %) oli kahden aikuisen talouksia. Neljännnes vastanneista oli perheitä. Useamman, kuin kahden aikuisen aikuistalouksista tai yhden henkilön talouksista oli vastauksia hieman vajaa 30 % (kuva 2).



**Kuva 2. Kyselyyn vastanneiden talous (n=73).**

##### Kysymys 2

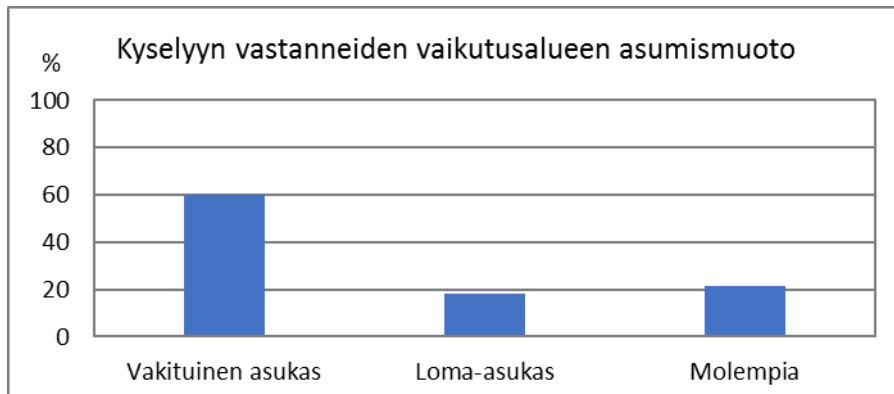
Vastauksista melkein puolet (49 %) oli 51-65 vuotiailta vastaajilta. Neljäsosa eli 25 % oli yli 65-vuotiaita ja 22 % 30-50 -vuotiaita. Alle 30-vuotiaita vastaajia oli vain 6 % (kuva 3). Yhdessä vastauslomakkeessa saattoi olla useampaan ikäryhmään kuuluvia vastaajia, sillä vastauslomakkeet täytettiin talouskohtaisesti.



**Kuva 3. Kyselyyn vastanneiden ikä (n=72).**

##### Kysymys 3

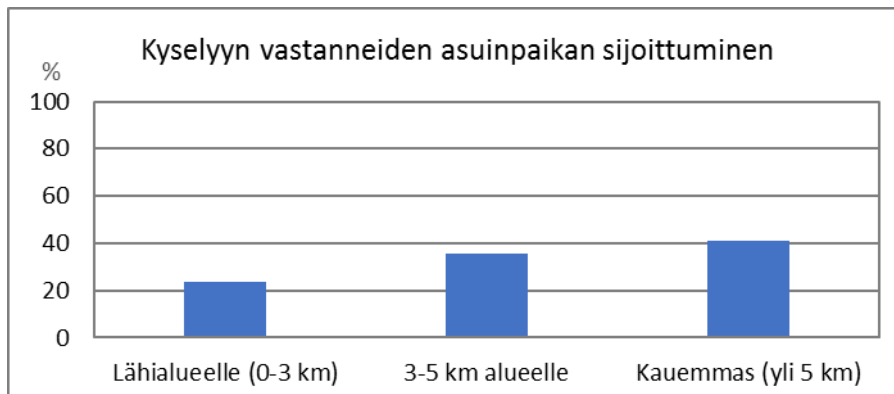
Suurin osa kyselyyn vastanneista (60 %) oli tuulipuiston lähivaikutusalueen (5 km) vakituista asukkaita (kuva 4). Loma-asukkaita oli 18 % ja 22 % vastanneista on alueella sekä vakituinen että loma-asunto.



**Kuva 4. Kyselyyn vastanneiden asumismuoto (n=60).**

#### Kysymys 4

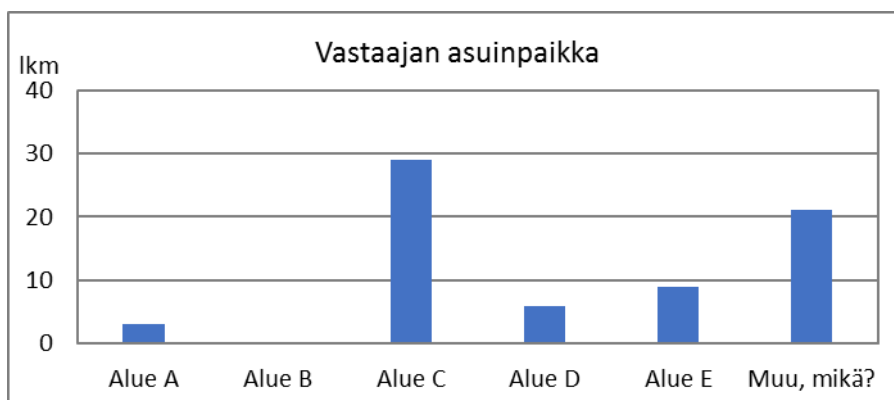
Kuvassa 5 on esitetty kyselyyn vastanneiden asunnon sijainti suhteessa tuulivoima-alueeseen. Lähialueella 0–3 km etäisyydellä alueesta asuu neljäsosa eli 24 % kyselyyn vastanneista talouksista, 3–5 km etäisyydellä noin 36 % vastanneista talouksista. Suurin osa eli 41 % vastanneista asui yli 5 km etäisyydellä hankealueesta.



**Kuva 5. Kyselyyn vastanneiden asuinpaikan sijoittuminen (n=76).**

#### Kysymys 5

Melkein puolet eli 43 % vastauksista saatiin talouksista, jotka sijaitsevat Övermark-Lamminkoski alueella. Vastaaajista 13 % asui Lammi-Ranta-ahon alueella, 9 % Hernesniemi-Särkiniemen alueella ja vain 4 % Pitkäsalon alueelta. Järvelä-Kalliojärvi alueelta ei tullut yhtään vastausta (kuva 6). Muu, mikä vastauksissa oli kirkonkylä (8kpl), Kärnä (4), Vimpeli (3), Jokikylä (2), Seinäjoki (2) sekä yksittäisiä Häkylä, Itäkylä, Lapua, Lohja, Pietarsaari ja Purola C.

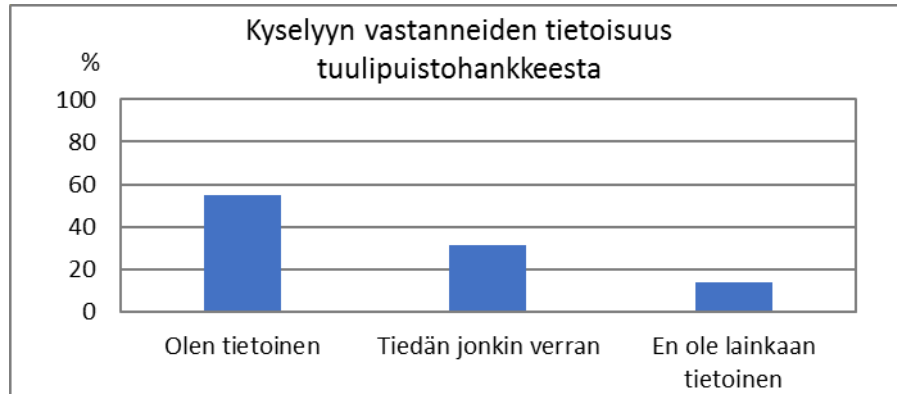


**Kuva 6. Kyselyyn vastanneiden asuinpaikan sijoittuminen kuvan 1 mukaisella kartalla (n=68).**



### 3.2 Tietoisuus hankkeesta, tiedottaminen

Kysyttäessä vastaajilta oletteko saaneet tietoa tuulipuistohankkeesta ennen tätä kyselyä, 86 % vastaajista oli ainakin jonkin verran tietoisia hankkeesta. 14 % vastaajista ei ollut lainkaan tietoisia hankkeesta ennen maanomistajakyselyä (kuva 7).



**Kuva 7. Kyselyyn vastanneiden tietoisuus Iso Saapasnevan tuulipuistohankkeesta (n=73).**

#### Kysymys 8 a

Kyselyyn vastanneista kolmasosan mielestä tuulivoimayhtiön tiedottamisen riittävyys on ollut melko hyvin (32 %) ja toisen kolmanneksen mielestä melko huono (32 %). Ei lainkaan riittävää on ollut 25 % mielestä ja täysin riittävää 11 % mielestä (kuva 8).

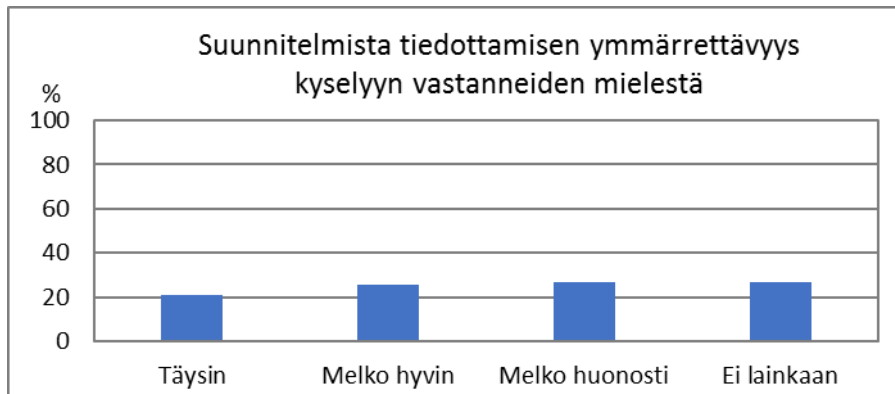


**Kuva 8. Tuulivoimayhtiön tiedottamisen riittävyys suunnitelmistaan kyselyyn vastanneiden mielestä (n=73).**

#### Kysymys 8 b

Kyselyyn vastaajista 27 % ei lainkaan ymmärtänyt tuulivoimayhtiön tiedottamista suunnitelmistaan. Toiset 27 % piti tiedottamisen ymmärrettävyyttä melko huonosti toteutuneena, 25 % vastaajista piti tiedottamisen ymmärrettävyyttä melko hyvin toteutuneena ja 21 % täysin ymmärrettävänä (kuva 9).

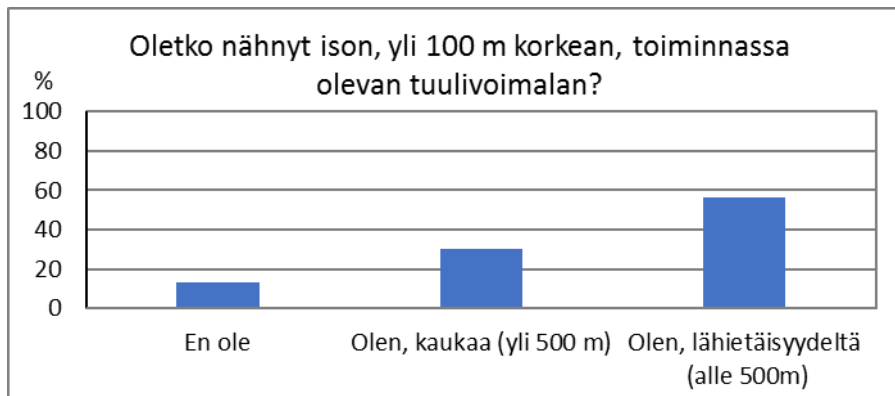
Avoimessa kohdassa oli mahdollisuus perustella vastauksiaan. Tiedotus ei ole ollut riittävää eikä tasapuolista (11). Tuulivoimaloiden aiheuttamista ongelmista ja haitoista ei ole tiedotettu tai on annettu väärää tietoa (7). Suunnitelmat ovat muuttuneet ja suurentuneet prosessin aikana, mikä on aiheuttanut ihmetystä ja närkästystä (3).



**Kuva 9. Tuulivoimayhtiön suunnitelmistaan tiedottamisen ymmärrettävyys kyselyyn vastanneiden mielestä (n=67).**

#### Kysymys 9

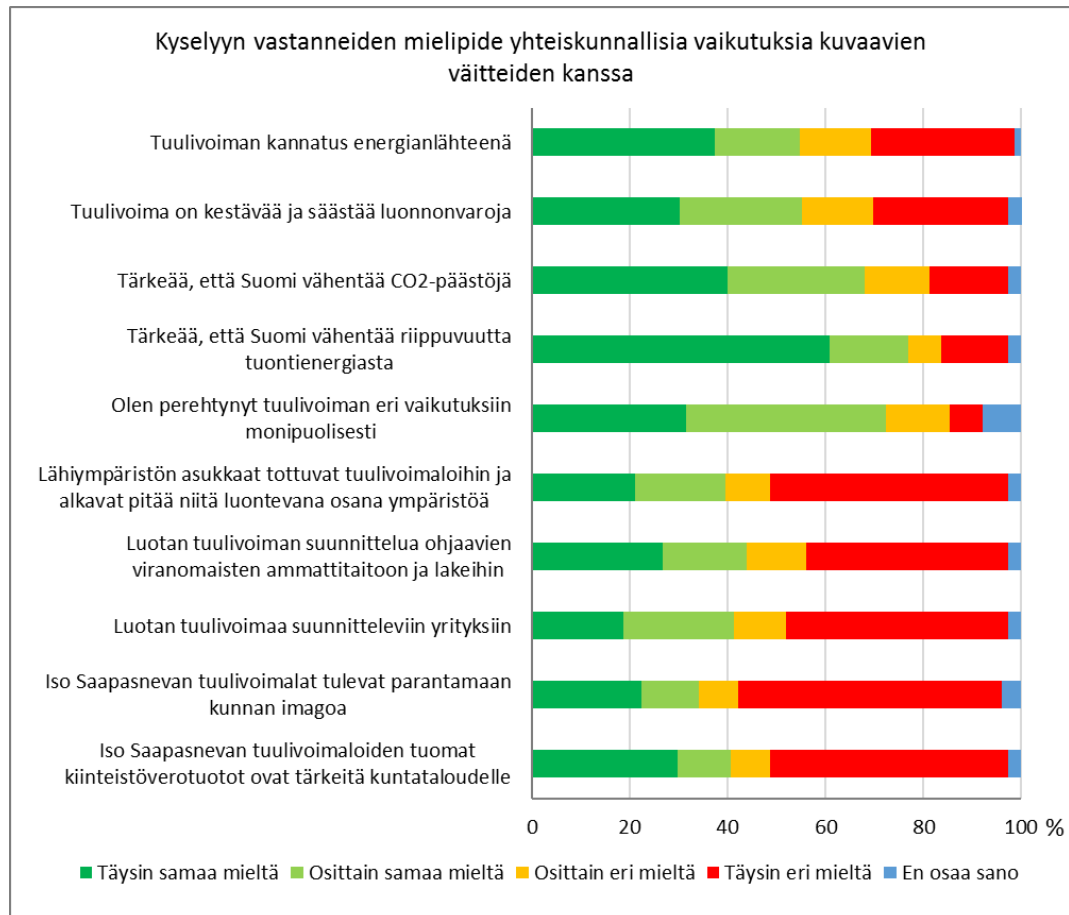
Kysyttäessä, onko vastaaja nähnyt yli 100 metriä korkeaa toiminnassa olevaa tuulivoimalaa, vastaajista 57 % oli nähnyt sellaisen lähietäisyydeltä (alle 500 m), 30 % kaukaa (yli 500 m) ja 13 % ei ollut nähnyt sellaista tuulivoimalaa (kuva 10). Eniten tuulivoimaloita oli nähty Lapualla, Kalajoella, Perhossa, Kokkolassa ja Sievissä.



**Kuva 10. Oletko nähnyt ison, yli 100 m korkean, toiminnassa olevan tuulivoimalan (n=76).**

#### Kysymys 10

Kysyttäessä kyselyyn vastanneiden mielipiteitä yhteiskunnallisia vaikutuksia kuvaavien väitteiden kanssa eniten oltiin täysin samaa mieltä siitä se, että Suomi vähentää riippuvuutta tuontien energiasta (61 %). Täysin samaa mieltä oltiin myös siitä, että Suomi vähentää hiilidioksidipäästöjä (40 %) ja tuulivoimaa kannatetaan energianlähteenä (37 %). Toisaalta taas täysin eri mieltä oltiin siitä, että Iso Saapasnevan tuulivoimalat tulevat parantamaan kunnan imagoa (54 %). Myös siitä, että Iso Saapasnevan tuulivoimaloiden tuomat kiinteistöverotuotot ovat tärkeitä kuntataloudelle (49 %) ja, että lähiympäristön asukkaat tottuvat tuulivoimaloihin ja alkavat pitää niitä luontevan osana ympäristöä (49 %) oltiin eniten eri mieltä.



**Kuva 11. Kyselyyn vastanneiden mielipide yhteiskunnallisia vaikutuksia kuvaavien väitteiden kanssa. (n=75).**

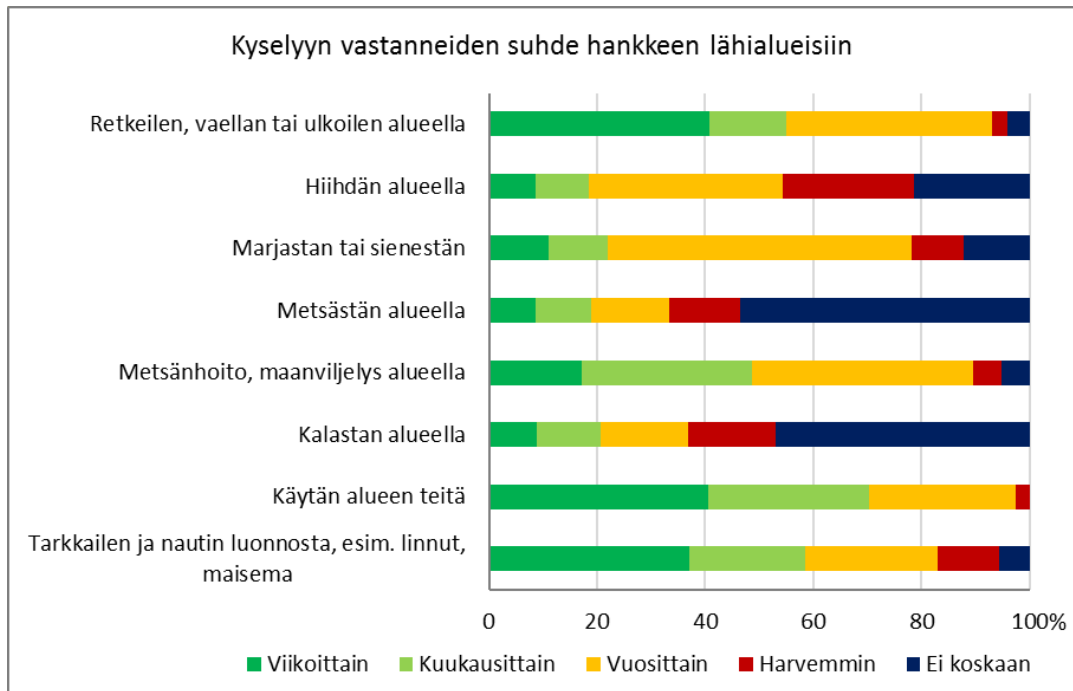
### 3.3 Hankealueen nykyinen käyttö

#### Kysymys 11

Kyselylomakkeen toisessa osiossa asukkailta kysyttiin, kuinka usein he käyttävät hankealuetta ja sen lähiympäristöä erilaisiin toimintoihin. Vastauksien perusteella hankealuetta ja sen lähiympäristöä käytetään erityisesti virkistyskäyttöön kuten retkeilyyn ja ulkoiluun, luonnon ja maiseman tarkkailuun (kuva 12). Melkein kaikki vastaajat eli 93 % retkeilee, vaeltaa tai ulkoilee alueella vähintään vuosittain ja noin 41 % viikoittain. Noin 83 % vastaajista tarkkailee ja nauttii luonnosta vähintään vuosittain ja noin 37 % viikoittain. Marjastusta tai sienestystä alueella harrastaa vähintään vuosittain noin 78 % vastaajista. Vuosittain alueella hiihtää noin 54 % vastaajista.

Kysytyistä alueen käyttömuodoista vastaajat käyttivät eniten alueen teitä. Vastaajista 70 % käyttää alueen teitä kuukausittain tai useammin. Vähiten aluetta kyselyyn vastanneet maanomistajat käyttivät kalastukseen sekä metsästykseseen.

Muina hankealueen lähiympäristön käyttömuotoina vastaajat mainitsivat viikoittaisen virkistyskäytön, mielenrauhan, maisemat ja koiran koulutuksen.



**Kuva 12. Kyselyyn vastanneiden suhde hankkeen lähialueisiin (n=75).**

**Kysymys 13**

Kuvasta 13 käy ilmi, että kysyttäessä mitä ominaisuuksia vastaajat pitävät lähiympäristössä tällä hetkellä tärkeänä, kaikkia kysytyjä asioita paitsi matkailua ja turismia pidettiin tärkeänä. Näissä vastauksista 67 – 82 % oli tärkeä. Matkailu ja turismi oli myös ainakin melko tärkeää 74 % mielestä kyselyyn vastanneista.

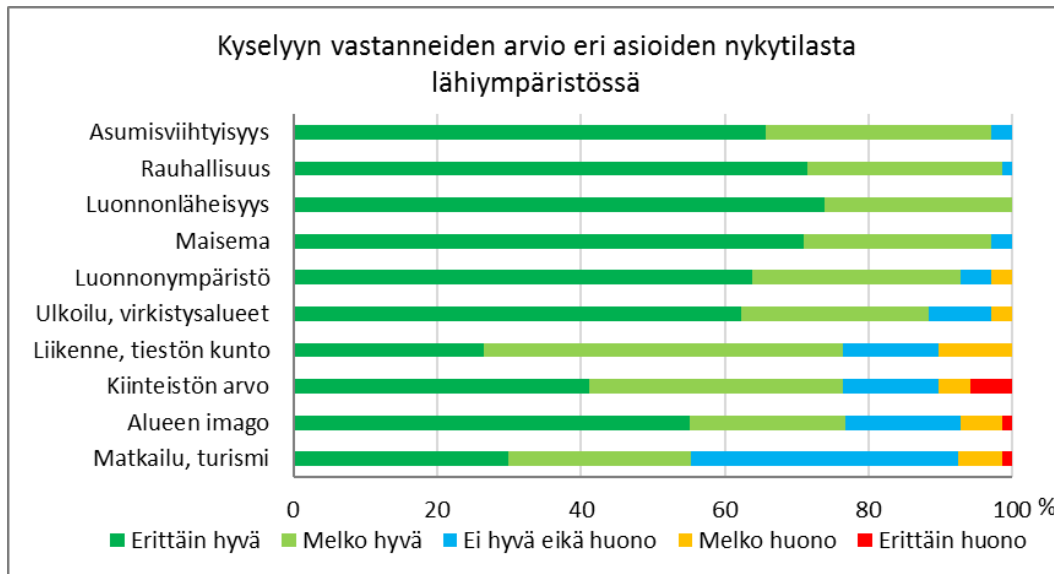
Näiden lisäksi tärkeänä pidettiin kotiseudun ja luonnon koskemattomuutta, turvallisuutta, metsätaloutta, puhdasta ilmaa sekä ihmisten/eläinten terveyttä.



**Kuva 13. Kyselyyn vastanneiden arvio eri asioiden tärkeydestä omassa lähiympäristössä (n=71).**

Vastaajia pyydettiin arvioimaan myös edellisten ominaisuuksien nykytilaa omassa lähiympäristössään. Yli 70 % vastaajista piti luonnonläheisyyttä, maisemaa ja rauhallisuutta erittäin hyvänä. Asumisviihtyvyyttä, luonnonympäristöä, ulkoilua ja virkistysalueita erittäin hyvänä piti yli 60 % vastaajista. Vähiten erittäin hyvä vastauksia annettiin tiestön kunnolle (26 %) sekä matkailulle ja turismille (30 %) (kuva 14). Näillekin kuitenkin vähintään melko hyvän arvion antoi tiestölle 76 % ja matkailulle 55 %.

Näiden lisäksi erittäin hyvänä nykytila vastattiin olevan kotiseudun ja luonnon koskemattomuudella, turvallisuudella, puhtaalla ilmalla sekä ihmisten/eläinten terveydellä. Lisäksi melko hyvä nykytila metsätaloudella.

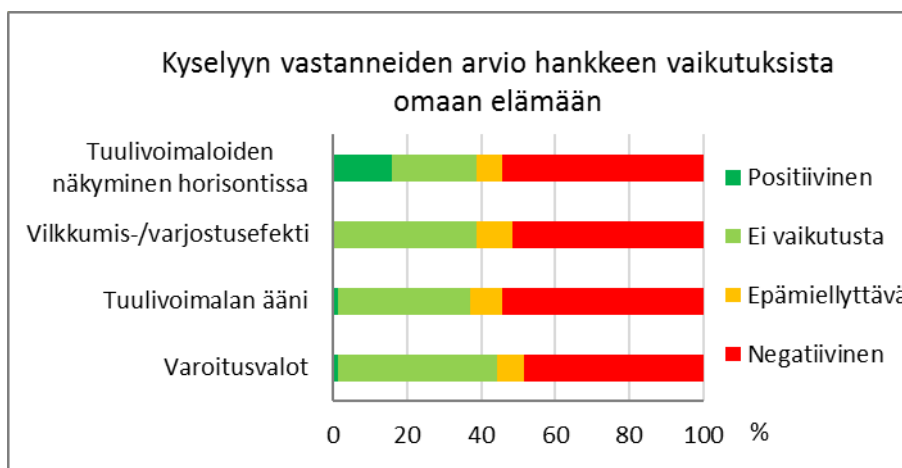


Kuva 14. Kyselyyn vastanneiden arvio eri asioiden nykytilasta omassa lähiympäristössä (n=69).

### 3.4 Tuulipuistohankkeen vaikutukset

#### Kysymys 14

Asukkailta kysyttiin, miten he arvioivat tuulivoiman näkymisen horisontissa, vilkkumis- ja varjostusefektin, tuulivoimalan äänen sekä varoitusvalojen vaikuttavan heidän elämänsä (kuva 15). Kaikkia kysytyjä ominaisuuksia piti yli puolet vastaajista epämiellyttävänä tai negatiivisina. Vastaajista 37-44 % oli kysytyistä ominaisuuksista sitä mieltä, että vaikutusta ei ole, tai se on positiivinen.



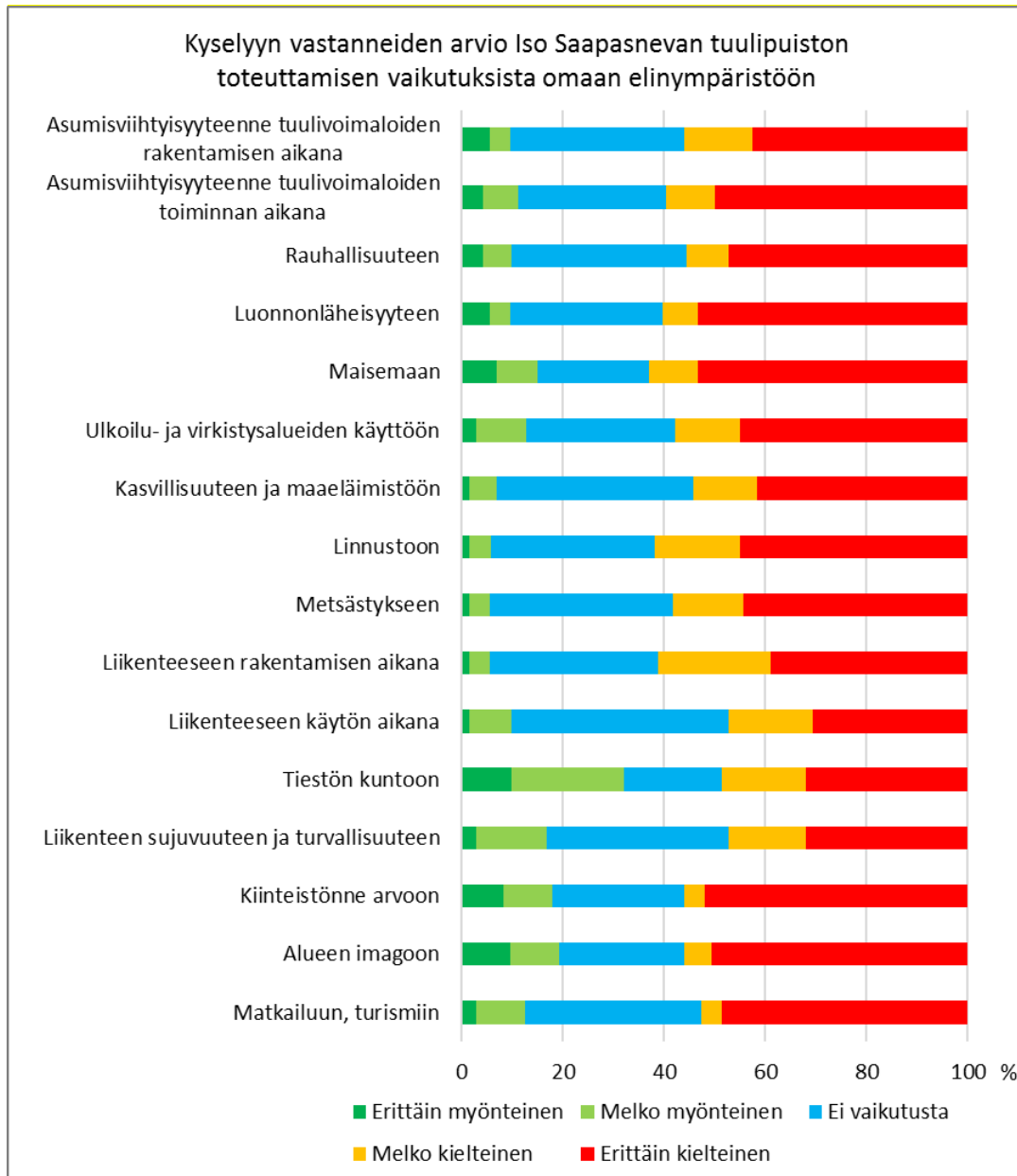
Kuva 15. Kyselyyn vastanneiden arvio tuulipuistohankkeen vaikutuksista omaan elämään (n=70).

#### Kysymys 15

Asukkaita pyydettiin arvioimaan miten tuulivoimapuiston toteuttaminen vaikuttaisi omaan elinympäristöön. Vastaajista yli 50 % piti hankkeen vaikutuksia melko tai erittäin kielteisenä kaikissa muissa kysytyissä asioissa paitsi liikenteen sujuvuudessa ja turvallisuudessa, tiestön kunnossa ja liikenteessä käytön aikana. Näihinkin kielteisiä vaikutuksia arvioitiin olevan 47-49 %.

Erittäin tai melko myönteisiä vaikutuksia koettiin olevan eniten tiestön kuntoon (32 %). Muihin kysytyihin seikkoihin myönteisiä vaikutuksia koettiin olevan 6-19 % vastauksista. Noin kolmasosa vastanneista arvioi, ettei tuulipuistohankkeella ole vaikutusta missään kysytyssä asiassa (19-43 %).

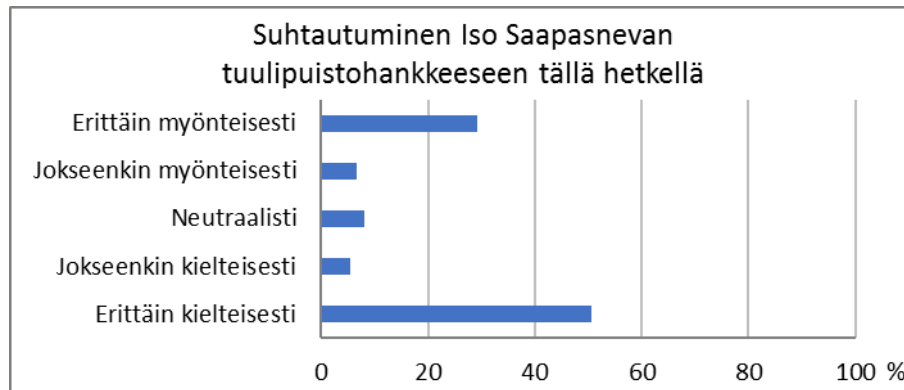
Lisäksi mainittiin vaikuttavan erittäin myönteisesti verotukseen ja metsätalouteen. Erittäin kielteisesti hankkeen toteutumisen mainittiin vaikuttavan turvalliseen elinympäristöön, ihmisten/eläinten terveyteen ja meluun.



**Kuva 16. Kyselyyn vastanneiden arvio tuulipuiston toteuttamisen vaikutuksista omaan elinympäristöön (n=72).**

#### Kysymys 16

Kuvasta 17 käy ilmi että 51 % vastaajista suhtautuu Iso Saapasnevan tuulipuistohankkeeseen erittäin kielteisesti. Erittäin ja jokseenkin myönteisesti hankkeeseen suhtautuu 36 % vastaajista ja neutraalisti 8 prosenttia.



**Kuva 17. Kyselyyn vastanneiden kokonaisnäkemystuulipuistohankkeesta (n=75).**

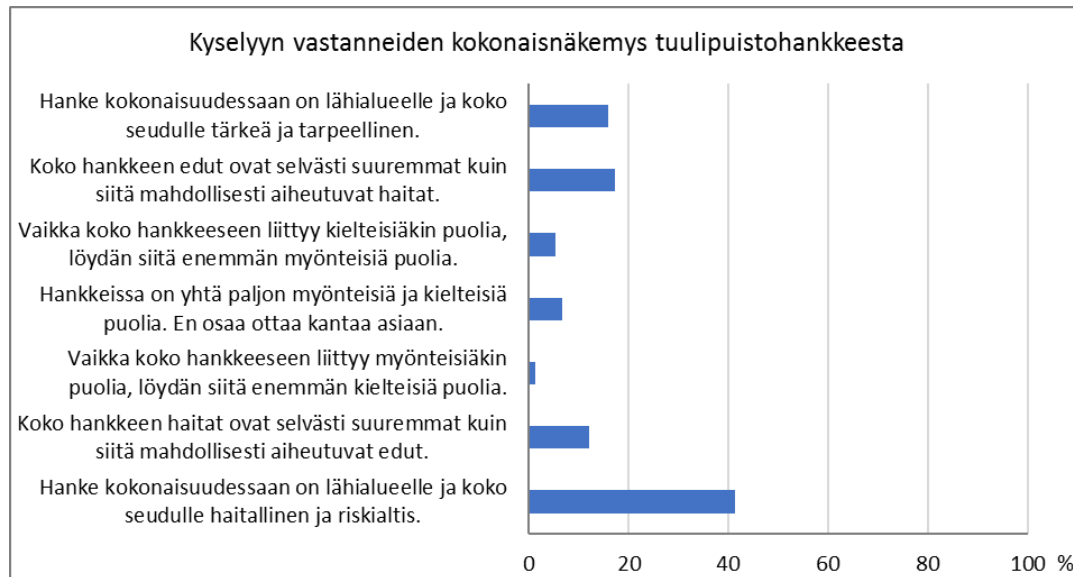
Perusteluja positiiviselle kannalle oli mainittu mm.,

- Kohentaa kiinteistöjeni käyttöarvoa.
- Tuulivoima on tätä päivää ja positiivinen satsaus ympäristöön, imago paljon parempi kuin turvetuotantoalueella.
- Tarvitaan uusia paikallisia, alueellisia ja valtakunnallisia energia vaihtoehtoja.
- Kerrankin tänne saadaan jotain uutta.
- Tarvitsemme myös alueellisesti tuulienergiaa.
- Elämässä pitää mennä eteenpäin kehittäen aluetta.

Negatiiviselle kannalle perusteluina oli mainittu mm.,

- Nykyinen kaunis maisema ja luonnon rauha huonontuu sekä virkistysalueiden käyttö kärsii. (9)
- Terveys- ja meluhaitat huolettavat erityisesti isojen myllyjen osalta. (5)
- Lähialueen asukkaita ei ole huomioitu suunnittelussa ja tuulimyllyt sijaitsevat liian lähellä asutusta. (5)
- Tonttien ja asuntojen arvo laskee, kun kukaan ei halua muuttaa alueelle. (4)
- Tuulivoima on tehotonta ja kallista energiaa, jota ei Suomeen kannata rakentaa. (3)
- Isot tuulivoimalat kuuluvat kauas asutuksesta merenrantaan. (2)
- Matkailuelinkeino loppuu.

Kysyttäessä maanomistajien kokonaisnäkemystä Iso Saapasnevan tuulipuistohankkeesta, vastauksista käy ilmi, että 55 % vastaajista näkee hankkeiden haitat myönteisiä vaikutuksia suurempina. Vastaajista 39 % sen sijaan on sitä mieltä, että hankkeiden myönteiset vaikutukset ovat kielteisiä vaikutuksia merkittävimpiä. Vain 7 % vastaajista ei osaa ottaa kantaa (kuva 18). Myönteisen suhtautumisen perusteluina on mainittu mm., että jotain modernia tarvitaan tähänkin kuntaan ja lähialue pysyy kehityksessä mukana puhdasta energiaa tuottavien laitteiden kautta. Kielteisen kannan perusteluina on mm. esitetty seuraavia: maisemahaitta, asumisviihtyvyyden huonontuminen, terveyshaitta, luonto ja alueella esiintyvät lajit häiriintyvät sekä voittojen meneminen monikansallisille yritysille.



**Kuva 18.** Kyselyyn vastanneiden kokonaisnäkemys tuulipuistohankkeesta (n=75).

### 3.5 Avoimet kysymykset

Kyselylomakkeen kohdassa 18 kysyttiin avoimen kysymyksen muodossa vastaajien mielipiteitä ja näkemyksiä tuulipuistohankkeen suunnittelusta ja ympäristövaikutusten arvioinnista, mahdollisten haitallisten vaikutusten lieventämismahdollisuuksia sekä muita mahdollisia hankkeeseen liittyviä kommentteja. Lisäksi kysymyksen 18 yhteydessä vastaajilla oli mahdollisuus merkitä hankealueen karttaan omia havaintojaan, esimerkiksi miten aluetta käyttää.

Seuraavassa kappaleessa on avoimia vastauksia luokiteltu aihepiireittäin. Kaikki vastaajien kommentit on kirjattu ylös ja analysoitu, mutta oheen on poimittu niistä vain osa. Esimerkkeiksi on nostettu kommentteja, jotka kuvastavat oheiseen aihepiiriin annettuja muitakin kommentteja, eivätkä toisaalta sisällä sellaista tietoa, josta voisi tunnistaa yksittäisen vastaajan. Esimerkkeiksi otetuissa kommentteissa on pyritty tuomaan tasapuolisesti esiin sekä kielteisiä että myönteisiä kommentteja. Alla otteita vastaajien kommentteista koskien hankkeen hyväksyttävyyttä ja sen parantamista, suluissa on ilmoitettu aiheeseen liittyvien vastausten määrä.

#### 3.5.1 Vastaukset

##### Hankkeen hyödyt

- Hanke on myönteinen Lappajärven kunnan asukkaiden kannalta. Imago paranee alueella.
- Tiestö paranee ja metsäojat pysyisivät auki. Niille voisi suunnitella myös muuta käyttöä esim. koiravaljakkoreittinä tai patikkareittinä ja lisäksi opastetaulu tai infopiste niiden käyttöä helpottamaan.
- Sijoittelu hyvä, ovat sellaisella alueella, ettei pitäisi häiritä ketään.

##### Hankkeen haitalliset vaikutukset

- Enemmän etäisyyttä asutukseen. Asukkaat kärsivät haitoista ympäri vuoden joka päivä, joka tunti. (10)
- Terveyshaittaa lähialueen asukkaille.



- Jos ollaan oikeasti puhtaamman huomisen asialla, pitäisi tuulivoima sijoittaa niin kauas asutuksesta, ettei se vaikuttaisi jo olemassa olevien ihmistenkään terveyteen, luontoon eläimiseen, maisemaan. Merelle?
- Alue on peurojen talvilaidunalue. Siellä tavataan susia, karhuja, ilveksiä, liito-oravia, kalasääski ym ym. uhanalaisia lajeja. Tuulivoimaloiden melun haitallisinta osaa ei Suomen lain mukaan huomioida lainkaan. Rakentaminen tulee lopettaa. On maita, joissa rakentaminen on pysäytetty, koska tuhansia ihmisiä on maaseudulla sairastunut voimaloiden ympäristössä.
- Tällä aiheutetaan vain hallaa paikallisten ihmisten elinkeinoin ja tonttien arvoihin.
- Estää vapaan liikkumisen, karkottaa eläimet pilaa maiseman. Tappaa linnut, jättää iankaikkisesti hirveät jäljet metsään.

### **Haitallisten vaikutusten lieventäminen**

- Toinen hankealue tuulipuistolle, kokonaisvaltainen maakaapelointi, uusin tekniikka käyttöön, rajoitetut korkeudet torneille, vaaka- vai pystyakselointi, heijastamattomat lavat, lintusuojaus lavoille, asettamalla myllyt samaan linjaan kiinteästä asutuksesta (-koko horisontti ei täynnä myllyjä). Omat huolto tiet (ei nykyisiltä metsäautoiteiltä).

### **Hankkeen hyväksyttävyyttä ei voida parantaa**

- Haitalliset vaikutukset voitaisiin estää niin yksinkertaisesti, ettei tuulivoimaloita rakenneta lainkaan, säästyttäisiin paljolta. (9)
- Iso-Saapasnevalla lentelee usein maakotka, joka kuuleman mukaan myös pesii Iso-Saapasnevalla. Tämä täytyy huomioida myllyjä sijoitettaessa.
- Lopettakaa hankkeen suunnittelu, viekää myllyt sellaisten maille, jotka niitä haluavat.
- Tämä "tuulipuisto" on liian hieno nimi tälle projektille koska kysymys on tulevasta teollisuusalueesta saapasnevalle. Nämä tornit pilaavat koko Itäkylän alueen viihtyvyyden ja ei tuo kunnalle kuitenkaan mitään merkittävää voittoa.

### **Muita kommentteja**

- Jos Isosaapasnevalle ei myönnetty turpeennosto lupaa runsaan eläinlajiston takia, kuinka on mahdollista antaa lupa tuulivoimalle. Asian tiedottamisessa puutteita ja salailua kuntalaisille enempi keskustelutilaisuuksia.
- Tasapuolisuus kaikkien maanomistajien kohtelussa. Olisi tärkeää että kaikki allekirjoittajat (sopimus) saisivat rahallisen korvauksen vuosittain. + mahdollisuus laajentaa aluetta voimaloilla.

Suurimmassa osassa avovastauksista vastaajat olivat huolissaan tuulivoiman kielteisistä vaikutuksista, selvästi pienempi osa suhtautui hankkeeseen pelkästään myönteisesti. Eniten vastaajat tuntuivat olevan huolissaan tuulivoiman sijoittumisesta lähelle asutusta, käsitykset riittävästä etäisyydestä vaihtelivat kuitenkin paljon. Tuulivoiman haitallisista vaikutuksista vastauksissa korostuivat maisemavaikutukset, vaikutukset luontoon ja sen virkistyskäyttöön sekä haitalliset terveysvaikutukset. Myös mahdolliset kielteiset vaikutukset alueen elinkeinoin ja alueen matkailuimagoon huolettivat monia vastaajia. Kielteiseksi koettiin myös hankkeesta tiedottaminen, joka ei tuntunut kaikkien mielestä olevan tasavertaista.

Tuulivoimaan ja hankkeeseen positiivisesti suhtautuvat odottivat hankkeen myötä tietön kunnan paranemista sekä kunnan imagon paranemista uudistuvan energiatuotannon

myötä. Suuresta osasta vastauksia kävi ilmi, että lähiasukkaat kaipaisivat lisää tietoa tuulivoiman vaikutuksista.

## 4. YHTEENVETO JA JOHTOPÄÄTÖKSET

Vastausten perusteella myönteisesti tuulipuistohankkeeseen suhtautui 44 % vastanneista. Hiukan yli puolet eli 56 % vastanneista maanomistajista suhtautuu Iso Saapasnevan tuulipuistohankkeeseen kielteisesti. Perusteluissa syynä kielteiseen kantaan nousi erityisesti hankkeen sijoittuminen liian lähelle asutusta ja tuulivoimaloiden aiheuttaman terveyshaitat.

Kyselyn perusteella tuulivoimaan suhtauduttiin myönteisesti, mikäli se sijaitsi kauempana asutuksesta. Asioista oltiin täysin tai osittain samaa mieltä väitteiden kanssa, kun ne koskivat tuulivoimalaa tai asioita yleisellä tasolla. Mutta kun väitteisiin lisättiin Iso Saapasnevan tuulivoimalat, niin yleisesti oltiin enemmän täysin tai osittain eri mieltä. Tästä voi päätellä, että kyselyyn vastanneiden mielestä tuulivoimalat ovat hyvä juttu, jos ne sijaitsevat jossain muualla.

Myönteisesti hankkeeseen suhtautuvat olivat selvä vähemmistö vastauksissa ja heidän perusteluissa nousi esille tuulivoiman ympäristöystävällisyys, alueen kehittäminen ja paikallisen energiamuodon korostus. Kielteisesti hankkeeseen suhtautuvat toivat esille voimaloiden sijainnin liian lähellä asuntoja sekä terveyshaittojen lisäksi haitat maisemaan ja luontoon sekä sen virkistyskäyttöön. Yleisesti tuulivoimaloita ei haluttu rauhalliseen luonnonläheiseen ympäristöön vaan ne tuntuivat sopivan paremmin jonnekin teollisuusalueelle tai meren rantaan. Kyselyn vastauksista nousi myös esille, että hankkeesta tiedottamiseen ei oltu tyytyväisiä. Suuresta osasta vastauksia kävi ilmi, että lähiasukkaat kaipaisivat lisää tietoa tuulivoiman vaikutuksista, mikä osaltaan voisi lisätä hankkeen hyväksyttävyyttä.

# Iso Saapasnevan tuulivoima-alue

## Asukaskysely



Havainnekuva Kuoppalantieltä



### Hyvä vastaanottaja,

ABO Wind Oy suunnittelee 7-10 tuulivoimalan suuruisen tuulivoima-alueen rakentamista Lappajärven Iso Saapasnevan alueelle. Tarkemmin tuulipuistoalue sijoittuu noin 8,5 kilometriä Lappajärven keskustaajamasta koilliseen, Övermarkin kylän ja kuntarajan väliselle alueelle. Övermarkin kylä sijaitsee hankealueen eteläpuolella noin 1,5 kilometrin etäisyydellä suunnitelluista voimaloista.

Oheisella asukaskyselyllä selvitetään kyseisen Iso Saapasnevan tuulipuistohankkeen mahdollisia vaikutuksia lähialueen asukkaiden elinoloihin ja viihtyvyyteen.

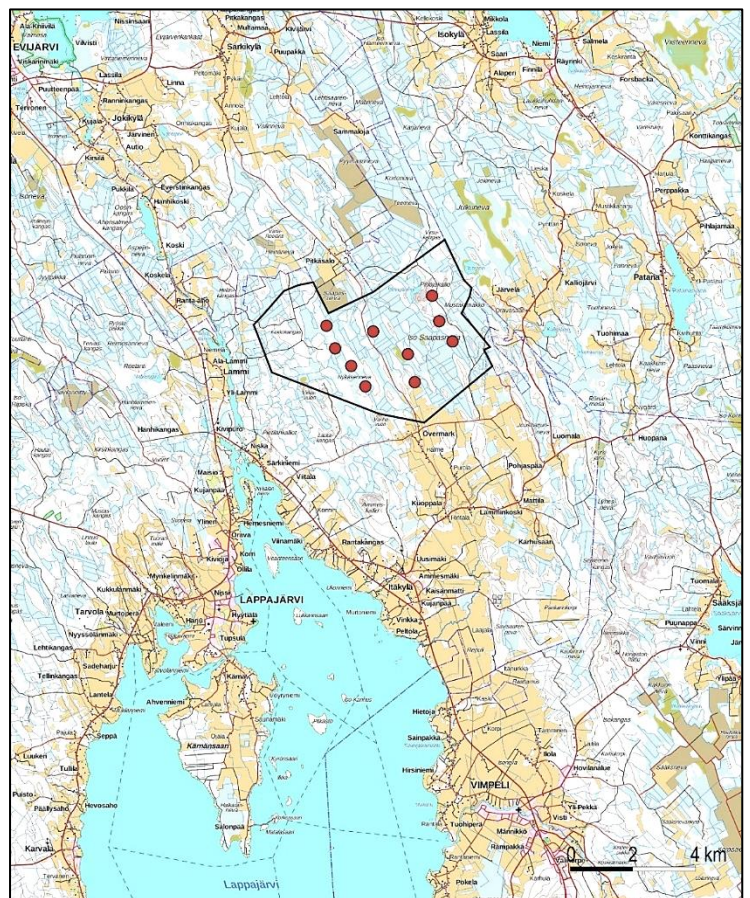
Kysely liittyy parhaillaan käynnissä olevaan ympäristövaikutusten arviointimenettelyyn (YVA).

Kysely jaetaan noin 5 km säteellä hankealueesta jokaiseen asuintalouteen. Kysely toteutetaan nimettömänä. Vaikutusten arvioinnista sekä kyselyn toteutuksesta vastaa Ramboll Finland Oy tuulivoimayhtiö ABO Wind Oy:n toimeksiannosta. Seuraavassa on esitetty lyhyesti tietoa hankkeesta ja sen ympäristövaikutusten arvioinnista.

### Hanke ja perustelut

ABO Wind Oy suunnittelee 7-10 tuulivoimalan suuruisen tuulipuiston rakentamista Lappajärven Iso Saapasnevan alueelle. Tuulivoimaloiden lisäksi alueelle tullaan rakentamaan tarvittavat rakennus- ja huoltotiet sekä liittynyt alueen sähköverkkoon. Hankkeen tarkoituksena on tuottaa tuulivoimalla tuotettua sähköä valtakunnan verkkoon.

Hankkeesta toteutetaan ympäristövaikutusten arvioinnista annetun lain ja asetuksen mukainen ympäristövaikutusten arviointi (YVA). Samanaikaisesti arvioinnin kanssa laaditaan tuulivoima-alueen osayleiskaava. Hankkeen ympäristövaikutusten arviointimenettelyssä on tarkasteltavana 2 vaihtoehtoa (VE1, VE2) sekä ns. nollavaihtoehto. Vaihtoehtojen erot liittyvät tuulipuiston tuulivoimalaitosten määrään ja sijoittumiseen (tarkemmin ohessa). Lisäksi tarkastellaan hankkeen sähkönsiirron ympäristövaikutukset.



### Lisätietoa hankkeesta löytyy Abo Wind Oy:n internet-sivuilta:

<https://www.abo-wind.com/fi/toiminta/tuulivoimakehitys/projektit/lappajaervi.html>

## Hankkeiden vaihtoehdot

Tuulivoima-alueen tekniset tiedot perustuvat ABO Wind Oy:n alustaviin suunnitelmiin. Tuulivoimaloiden lopullinen lukumäärä, sijainti sekä kaapelien linjaukset ja jännitetasot voivat vielä muuttua suunnittelun edetessä.

### Vaihtoehto 0

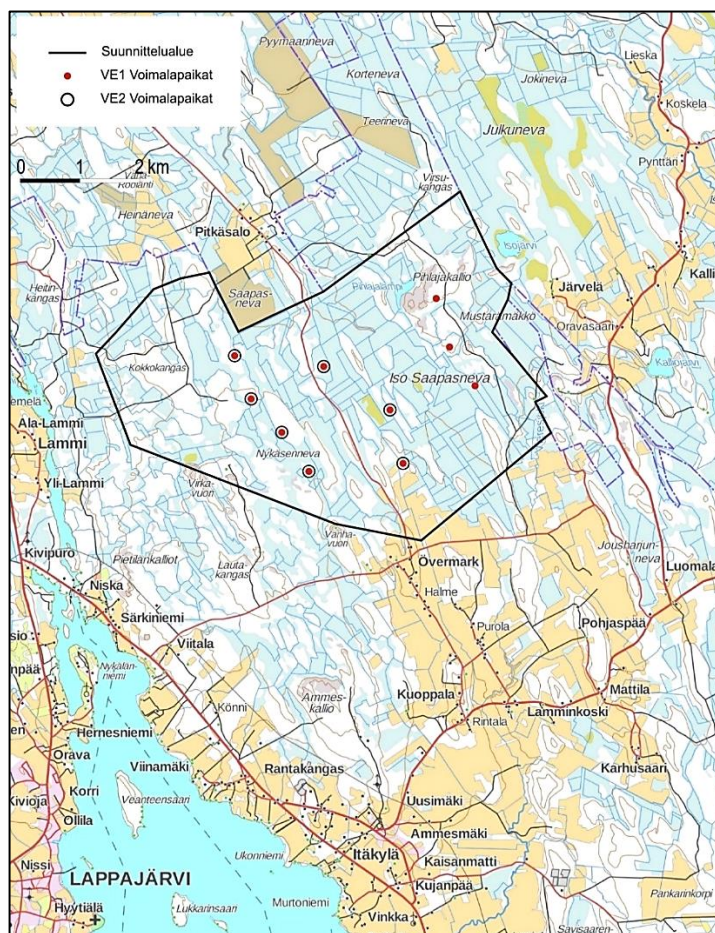
Vaihtoehdossa 0 (VE0) Iso Saapasnevan alueelle suunniteltuja tuulivoimaloita ja niiden maakaapelliinlyntää kantaverkkoon ei toteuteta. Vaihtoehto toimii arvioinnissa vertailuvaihtoehtona, jossa vastaava sähkömäärä tuotetaan jossain muualla jollain muilla sähköntuotantomenetelmillä.

### Vaihtoehto 1 (VE1)

Iso Saapasnevan alueelle rakennetaan enintään 10 tuulivoimalan tuulipuisto. Tuulivoimaloiden yksikköteho on 6-10 MW ja tornin korkeus enintään 200 metriä ja lavan pituus enintään 100 metriä. Voimaloiden kokonaiskorkeus on enintään 300 metriä.

### Vaihtoehto 2 (VE2)

Iso Saapasnevan alueelle rakennetaan enintään 7 tuulivoimalan tuulipuisto. Voimaloiden yksikköteho ja koko ovat samat kuin vaihtoehdossa 1.



## Voimalat

Kukin tuulivoimala koostuu perustuksista, tornista, konehuoneesta sekä roottorista. Voimalayksiköt varustetaan lentoestevaloilla. Tuulivoimapuiston rakentamisen ennakoidaan kestävän noin 1-2 vuotta. Tuulipuiston tekninen käyttöikä on noin 25 vuotta. Koneistoja uusimalla tuulivoimaloiden käyttöikä on mahdollista jatkaa 50 vuoteen saakka.

## Sähkönsiirto

Tuulivoimapuiston sisäinen sähkönsiirto tuulivoimalaitoksilta toteutetaan maakaapelein, jotka sijoitetaan huolto-tenien yhteyteen kaivettaviin kaapeliojiin. Tuulivoimalat liitetään valtakunnalliseen verkkoon alueen lounaispuolella noin 2-4 kilometrin etäisyydellä hankealueesta kulkevaan Etelä-Pohjanmaan Voima Oy:n 110 kV:n voimajohtoon (ilmajohto). Tätä varten rakennetaan uusi sähköasema.

## Huoltotiet

Tuulivoimapuiston alueelle rakennetaan huoltotieverkosto, joka mahdollistaa pääsyn jokaiselle voimalapaikalle koko niiden elinkaaren ajan. Huoltotieverkoston rakentamisessa hyödynnetään mahdollisimman paljon alueella jo olevaa tieverkostoa. Tuulivoimapuistoalueelle kohdistuva liikenne on suunniteltu toteutettavaksi Övermarkintieltä (yt 17849) poikkeavan Pitkäsälontien (yt 17881) kautta, joka kulkee hankealueen poikki. Mahdollisia uusia teitä voidaan käyttää paikalliseen virkistykseen ja metsänhoitoon.

## Tuulivoima ja valtion tuki

Tuulivoima on tällä hetkellä halvin tapa tuottaa sähköä Suomessa, mutta nykyinen sähkön markkinahinta on niin alhainen, että edes tuulisähköä ei ole vielä laajalti mahdollista rakentaa markkinaehtoisesti. Poikkeuksena tästä ovat erityisen hyvätuulisilla alueilla pystytettävät tuulipuistot. Suomessa on jo suunnitteilla ilman tukea toteutettavia tuulipuistohankkeita. Vuodesta 2011 käytössä olleen syöttötariffijärjestelmän lakattua otettiin vuonna 2018 käyttöön uusi tarjouskilpailuun perustuva tukijärjestelmä, jossa tuulivoima kilpailee tuesta muiden uusiutuvan energian tuotantotapojen kanssa. Tukijärjestelmän avulla saadaan nopeutettua ilmastotavoitteiden saavuttamista.

## Osallistuminen

YVA-menettelyn yhtenä tavoitteena on lisätä kansalaisten mahdollisuuksia osallistua hankkeen suunnitteluun. Kansalaiset voivat esittää kantansa hankkeen vaikutusten selvitystarpeesta ja esitettyjen suunnitelmien riittävästä, kun hankkeen osallistumis- ja arviointisuunnitelma (sisältäen YVA-ohjelman) tulee nähtäville tammi-helmikuussa 2019. Myöhemmin kaavaluonnoksen ollessa nähtävillä (sisältäen ympäristövaikutustenarvioinnin) kansalaiset voivat esittää kantansa selostuksen/kaavaluonnoksen sisällöstä. Näistä Lappajärven kunta kuuluttaa erikseen mm. paikallislehdissä ja nettisivuillaan.

### Lisätietoja antavat:

#### Hankkeesta vastaava:

#### **ABO Wind Oy**

Salomonkatu 17 A, 00100 HELSINKI

Projektijohtaja Julian Wehnert

puh: 050 5215531

julian.wehnert@abo-wind.fi

#### YVA-konsultti:

#### **Ramboll Finland Oy**

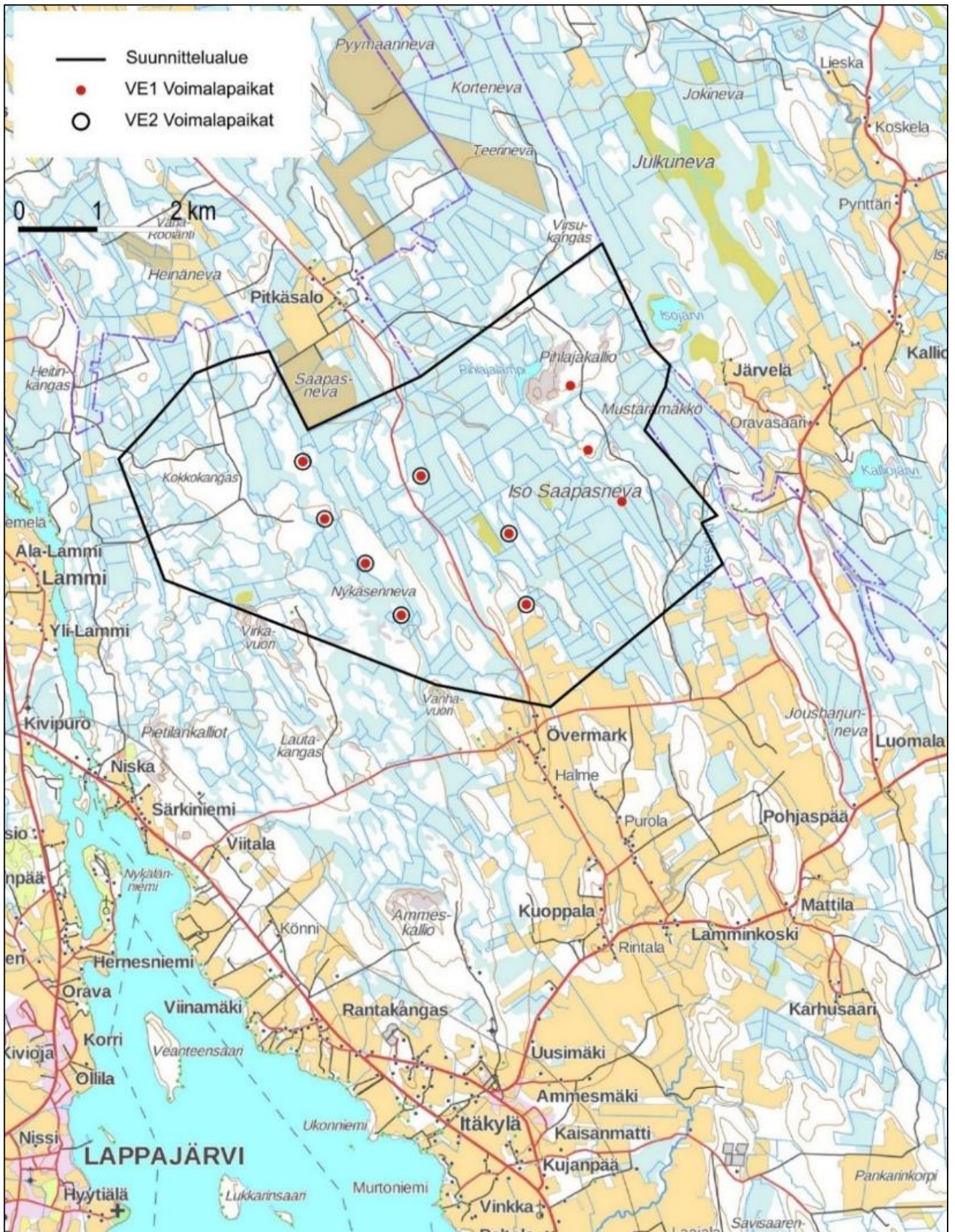
Vaasantie 6 A, 67100 KOKKOLA

Projektipäällikkö Jutta Piispanen

puh: 040 672 2277

jutta.piispanen@ramboll.fi

# Hankevaihtoehtojen VE1 ja VE2 mukaiset alustavat sijoituspaikkasuunnitelmat:



# Iso Saapasnevan tuulivoima-alueen maanomistajakysely

**POSTITA VASTAUKSET VIIMEISTÄÄN 29.1.2019.**

**Jos saat myös erillisen asukaskyselyn, vastaathan vain tähän kyselyyn.**

Antamienne tietojen keräämisessä ja käsittelyssä noudatetaan EU:n yleistä tietosuojasetusta (Asetus EU 2016/679). Tietoja ei luovuteta kolmannelle osapuolelle. Vastauksista kootaan yhteenveto, joka julkaistaan kaavaselostuksessa, joka sisältää ympäristövaikutusten arviointiselostuksen. Yksittäisiä vastauksia ei voi tunnistaa yhteenvedosta. Vastatkaa rastittamalla valitsemanne vastausvaihtoehdon edessä oleva ruutu  tai kirjoittamalla viivalle.

## VASTAAJAN / VASTAAJIEN TAUSTATIEDOT

### 1. Taloutenne

1.  Yhden aikuisen talous
2.  Kahden aikuisen talous
3.  Aikuistalous (useampi kuin 2 aikuista)
4.  Lapsiperhe/Perhe

### 2. Ikä:

1.  18-30 vuotta
2.  31-50 vuotta
3.  51-65 vuotta
4.  yli 65 vuotta

### 3. Oletteko Iso Saapasnevan tuulipuiston vaikutusalueen

1.  Vakituinen asukas
2.  Loma-asukas
3.  Molempia

### 4. Arvioikaa miten asuinpaikkanne sijoittuu suhteessa Iso Saapasnevan suunniteltuun tuulipuistoon (ks. kuva 1)?

1.  Lähialueelle (0–3 km)
2.  3–5 km alueelle
3.  Kauemmas (yli 5 km)

### 5. Asuinalueenne sijainti kuvan 1 mukaisella kartalla

1.  Pitkäsalo (A)
2.  Järvelä-Kalliojärvi (B)
3.  Övermark-Lamminkoski (C)
4.  Hernesniemi-Särkiniemi (D)
5.  Lammi-Ranta-aho (E)
6.  Muu, mikä? \_\_\_\_\_

Halutessanne voitte ympyröidä liitteenä olevaan karttaan asuin- tai lomapaikkanne likimääräisen sijainnin.

### 6. Voidaanko kiinteistösi ottaa tavalla tai toisella huomioon jatkosuunnittelussa? Kysymyksen vastaukset ovat ainoastaan ABO Wind Oy:n käyttöön, niitä ei julkaista tai käytetä YVA-arvioinnissa.

---



---



---

## TIETOISUUS HANKKEESTA, TIEDOTTAMINEN

### 7. Oletteko saaneet tietoa Iso Saapasnevan tuulipuistohankkeesta ennen tätä kyselyä?

1.  Olen tietoinen. Mistä kautta olette saaneet tietoa? \_\_\_\_\_
2.  Tiedän jonkin verran
3.  En ole lainkaan tietoinen

### 8. Onko tuulivoimayhtiön tiedottaminen suunnitelmistaan ollut mielestänne... riittävä?

1.  Täysin
2.  Melko hyvin
3.  Melko huonosti
4.  Ei lainkaan

### ymmärrettävää?

1.  Täysin
2.  Melko hyvin
3.  Melko huonosti
4.  Ei lainkaan

Voitte halutessanne perustella vastauksenne \_\_\_\_\_

---



---

**9. Oletko nähnyt ison, yli 100 m korkean, toiminnassa olevan tuulivoimalan?**

1.  En ole  
 2.  Olen, kaukaa (yli 500 m). Missä? \_\_\_\_\_  
 3.  Olen, lähietäisyydeltä (alle 500 m). Missä? \_\_\_\_\_

**10. Oletko samaa vai eri mieltä seuraavien yhteiskunnallisia vaikutuksia kuvaavien väitteiden kanssa?**

	Täysin samaa mieltä	Osittain samaa mieltä	Osittain eri mieltä	Täysin eri mieltä	En osaa sanoa
A. Kannatan yleisesti ottaen tuulivoimaa energianlähteenä Suomessa	5 <input type="checkbox"/>	4 <input type="checkbox"/>	3 <input type="checkbox"/>	2 <input type="checkbox"/>	1 <input type="checkbox"/>
B. Tuulivoima on kestävä ja se säästää luonnonvaroja	5 <input type="checkbox"/>	4 <input type="checkbox"/>	3 <input type="checkbox"/>	2 <input type="checkbox"/>	1 <input type="checkbox"/>
C. Pidän tärkeänä, että Suomi vähentää hiilidioksidipäästöjä	5 <input type="checkbox"/>	4 <input type="checkbox"/>	3 <input type="checkbox"/>	2 <input type="checkbox"/>	1 <input type="checkbox"/>
D. Pidän tärkeänä, että Suomi vähentää riippuvuutta tuontienergiasta	5 <input type="checkbox"/>	4 <input type="checkbox"/>	3 <input type="checkbox"/>	2 <input type="checkbox"/>	1 <input type="checkbox"/>
E. Olen perehtynyt tuulivoiman eri vaikutuksiin monipuolisesti	5 <input type="checkbox"/>	4 <input type="checkbox"/>	3 <input type="checkbox"/>	2 <input type="checkbox"/>	1 <input type="checkbox"/>
F. Uskon, että lähiympäristön asukkaat tottuvat tuulivoimaloihin ja alkavat pitää niitä luontevana osana ympäristöä	5 <input type="checkbox"/>	4 <input type="checkbox"/>	3 <input type="checkbox"/>	2 <input type="checkbox"/>	1 <input type="checkbox"/>
G. Luotan viranomaisten ammattitaitoon ja lakeihin, jotka ohjaavat tuulivoiman suunnittelua	5 <input type="checkbox"/>	4 <input type="checkbox"/>	3 <input type="checkbox"/>	2 <input type="checkbox"/>	1 <input type="checkbox"/>
H. Luotan tuulivoimaa suunnitteleviin yrityksiin	5 <input type="checkbox"/>	4 <input type="checkbox"/>	3 <input type="checkbox"/>	2 <input type="checkbox"/>	1 <input type="checkbox"/>
I. Iso Saapasnevan tuulivoimalat tulevat parantamaan kunnan imagoa	5 <input type="checkbox"/>	4 <input type="checkbox"/>	3 <input type="checkbox"/>	2 <input type="checkbox"/>	1 <input type="checkbox"/>
J. Iso Saapasnevan tuulivoimaloiden tuomat kiinteistöveroerot ovat tärkeitä kuntataloudelle (arvio kiinteistöverosta 23 000 euroa/vuosi)	5 <input type="checkbox"/>	4 <input type="checkbox"/>	3 <input type="checkbox"/>	2 <input type="checkbox"/>	1 <input type="checkbox"/>

**ISO SAAPASNEVAN TUULIPUISTON LÄHIYMPÄRISTÖN NYKYINEN KÄYTTÖ**

**11. Kuinka usein (keskimäärin) te tai joku perheestänne teette alla lueteltuja asioita Iso Saapasnevan tuulipuiston hankealueella? Voitte merkitä itsellenne tärkeitä asioita/paikkoja myös kyselyn liitteenä olevaan karttaan.**

	Viikoittain	Kuukausittain	Vuositain	Harvemmin	Ei koskaan
K. Retkeilen, vaellan tai ulkoilen alueella	5 <input type="checkbox"/>	4 <input type="checkbox"/>	3 <input type="checkbox"/>	2 <input type="checkbox"/>	1 <input type="checkbox"/>
L. Hiihdän alueella	5 <input type="checkbox"/>	4 <input type="checkbox"/>	3 <input type="checkbox"/>	2 <input type="checkbox"/>	1 <input type="checkbox"/>
M. Marjastan tai sienestän	5 <input type="checkbox"/>	4 <input type="checkbox"/>	3 <input type="checkbox"/>	2 <input type="checkbox"/>	1 <input type="checkbox"/>
N. Metsästän alueella	5 <input type="checkbox"/>	4 <input type="checkbox"/>	3 <input type="checkbox"/>	2 <input type="checkbox"/>	1 <input type="checkbox"/>
O. Metsänhoito, maanviljelys alueella	5 <input type="checkbox"/>	4 <input type="checkbox"/>	3 <input type="checkbox"/>	2 <input type="checkbox"/>	1 <input type="checkbox"/>
P. Kalastan alueella	5 <input type="checkbox"/>	4 <input type="checkbox"/>	3 <input type="checkbox"/>	2 <input type="checkbox"/>	1 <input type="checkbox"/>
Q. Käytän alueen teitä	5 <input type="checkbox"/>	4 <input type="checkbox"/>	3 <input type="checkbox"/>	2 <input type="checkbox"/>	1 <input type="checkbox"/>
R. Tarkkailen ja nautin luonnosta alueella, esim. linnut, maisema	5 <input type="checkbox"/>	4 <input type="checkbox"/>	3 <input type="checkbox"/>	2 <input type="checkbox"/>	1 <input type="checkbox"/>
S. Jotain muuta, mitä? _____	5 <input type="checkbox"/>	4 <input type="checkbox"/>	3 <input type="checkbox"/>	2 <input type="checkbox"/>	1 <input type="checkbox"/>

**12. Mikäli harjoitatte jotain seuraavista toiminnoista hankealueella tai sen läheisyydessä, vastatkaa seuraaviin kysymyksiin:**

- a. Millä alueella pääasiallisesti metsästätte ja mitä riistaeläimiä? Kuulutteko alueella toimiviin metsästysseuroihin, jos kuulutte, mihin?

---



---



---

- b. Missä vesistöissä pääasiallisesti kalastatte? Mitä kalalajeja, kuinka usein ja millä välineillä?

---



---



---

- c. Harjoitatteko hankealueella tai sen lähiympäristössä jotain elinkeinoa, esim. maatalous, turkistarhaus, matkailutoiminta tms.? Missä?

---



---

- d. Onko hankealueella tai sen lähiympäristössä muita teille merkittäviä paikkoja tai alueita virkistykseen, harrastusten, ulkoilun tms. kannalta? **Voitte merkitä itsellenne tärkeitä asioita/paikkoja myös kyselyn liitteenä olevaan karttaan.**

---



---

**13. Arvioikaa seuraavien asioiden tärkeyttä ja nykytilaa omassa lähiympäristössänne tällä hetkellä?**

	Asian tärkeys			Asian nykytila				
	Tärkeä	Melko tärkeä	Vähän tärkeä	Erittäin huono	Melko huono	Ei hyvä eikä huono	Melko hyvä	Erittäin hyvä
A. Asumisviihtyisyys (vakituinen, loma)	3 <input type="checkbox"/>	2 <input type="checkbox"/>	1 <input type="checkbox"/>	-2 <input type="checkbox"/>	-1 <input type="checkbox"/>	0 <input type="checkbox"/>	1 <input type="checkbox"/>	2 <input type="checkbox"/>
B. Rauhallisuus	3 <input type="checkbox"/>	2 <input type="checkbox"/>	1 <input type="checkbox"/>	-2 <input type="checkbox"/>	-1 <input type="checkbox"/>	0 <input type="checkbox"/>	1 <input type="checkbox"/>	2 <input type="checkbox"/>
C. Luonnonläheisyys	3 <input type="checkbox"/>	2 <input type="checkbox"/>	1 <input type="checkbox"/>	-2 <input type="checkbox"/>	-1 <input type="checkbox"/>	0 <input type="checkbox"/>	1 <input type="checkbox"/>	2 <input type="checkbox"/>
D. Maisema	3 <input type="checkbox"/>	2 <input type="checkbox"/>	1 <input type="checkbox"/>	-2 <input type="checkbox"/>	-1 <input type="checkbox"/>	0 <input type="checkbox"/>	1 <input type="checkbox"/>	2 <input type="checkbox"/>
E. Luonnonympäristö (linnusto, kasvilisuus, muu eläimistö)	3 <input type="checkbox"/>	2 <input type="checkbox"/>	1 <input type="checkbox"/>	-2 <input type="checkbox"/>	-1 <input type="checkbox"/>	0 <input type="checkbox"/>	1 <input type="checkbox"/>	2 <input type="checkbox"/>
F. Ulkoilu- ja virkistysalueet	3 <input type="checkbox"/>	2 <input type="checkbox"/>	1 <input type="checkbox"/>	-2 <input type="checkbox"/>	-1 <input type="checkbox"/>	0 <input type="checkbox"/>	1 <input type="checkbox"/>	2 <input type="checkbox"/>
G. Liikenne, tiestön kunto	3 <input type="checkbox"/>	2 <input type="checkbox"/>	1 <input type="checkbox"/>	-2 <input type="checkbox"/>	-1 <input type="checkbox"/>	0 <input type="checkbox"/>	1 <input type="checkbox"/>	2 <input type="checkbox"/>
H. Kiinteistön arvo	3 <input type="checkbox"/>	2 <input type="checkbox"/>	1 <input type="checkbox"/>	-2 <input type="checkbox"/>	-1 <input type="checkbox"/>	0 <input type="checkbox"/>	1 <input type="checkbox"/>	2 <input type="checkbox"/>
I. Alueen imago	3 <input type="checkbox"/>	2 <input type="checkbox"/>	1 <input type="checkbox"/>	-2 <input type="checkbox"/>	-1 <input type="checkbox"/>	0 <input type="checkbox"/>	1 <input type="checkbox"/>	2 <input type="checkbox"/>
J. Matkailu, turismi	3 <input type="checkbox"/>	2 <input type="checkbox"/>	1 <input type="checkbox"/>	-2 <input type="checkbox"/>	-1 <input type="checkbox"/>	0 <input type="checkbox"/>	1 <input type="checkbox"/>	2 <input type="checkbox"/>
K. Jokin muu, mikä? _____	3 <input type="checkbox"/>	2 <input type="checkbox"/>	1 <input type="checkbox"/>	-2 <input type="checkbox"/>	-1 <input type="checkbox"/>	0 <input type="checkbox"/>	1 <input type="checkbox"/>	2 <input type="checkbox"/>



**ISO SAAPASNEVAN TUULIPUISTOHANKKEEN VAIKUTUKSET**
**14. Miten arvioitte seuraavien Iso Saapasnevan hankkeeseen liittyvien asioiden vaikuttavan omaan elämäänne (olettaen, että asunnoltanne on näköyhteys tuulivoimaloihin)?**

	Negatiivinen (täysin sietämätön vaikutus)	Epämiellyttävä (mutta siedet- tävä vaikutus)	Ei vaikutusta	Positiivinen (siedettävä vaikutus)
A. Tuulivoimaloiden näkyminen horisontissa (voimaloiden kokonaiskorkeus on enintään 300 m)	-2 <input type="checkbox"/>	-1 <input type="checkbox"/>	0 <input type="checkbox"/>	1 <input type="checkbox"/>
B. Vilkkumis-/varjostusefekti (esiintyy alle 2 km etäisyydellä tuulivoimalasta, kun aurinko paistaa tuulivoimalan takaa)	-2 <input type="checkbox"/>	-1 <input type="checkbox"/>	0 <input type="checkbox"/>	1 <input type="checkbox"/>
C. Tuulivoimalan ääni (syntyy pääosin lapojen pyörimisestä)	-2 <input type="checkbox"/>	-1 <input type="checkbox"/>	0 <input type="checkbox"/>	1 <input type="checkbox"/>
D. Varoitusvalot (ns. lentoestevalot, vrt. korkeissa maastoissa olevat varoitusvalot, yöaikaan kiinteä punainen valo)	-2 <input type="checkbox"/>	-1 <input type="checkbox"/>	0 <input type="checkbox"/>	1 <input type="checkbox"/>

**15. Miten Iso Saapasnevan tuulipuiston toteuttaminen mielestänne vaikuttaisi seuraaviin asioihin omassa elinympäristössä verrattuna nykytilanteeseen?**

	Erittäin myönteisesti	Jokseenkin myönteisesti	Ei vaikutusta	Jokseenkin kielteisesti	Erittäin kielteisesti
E. Asumisviihtyisyys (vakituinen, loma) tuulivoimaloiden rakentamisen aikana	2 <input type="checkbox"/>	1 <input type="checkbox"/>	0 <input type="checkbox"/>	-1 <input type="checkbox"/>	-2 <input type="checkbox"/>
F. Asumisviihtyisyys (vakituinen, loma) tuulivoimaloiden toiminnan aikana	2 <input type="checkbox"/>	1 <input type="checkbox"/>	0 <input type="checkbox"/>	-1 <input type="checkbox"/>	-2 <input type="checkbox"/>
G. Rauhallisuus	2 <input type="checkbox"/>	1 <input type="checkbox"/>	0 <input type="checkbox"/>	-1 <input type="checkbox"/>	-2 <input type="checkbox"/>
H. Luonnonläheisyys	2 <input type="checkbox"/>	1 <input type="checkbox"/>	0 <input type="checkbox"/>	-1 <input type="checkbox"/>	-2 <input type="checkbox"/>
I. Maisema	2 <input type="checkbox"/>	1 <input type="checkbox"/>	0 <input type="checkbox"/>	-1 <input type="checkbox"/>	-2 <input type="checkbox"/>
J. Ulkoilu- ja virkistysalueiden käyttö	2 <input type="checkbox"/>	1 <input type="checkbox"/>	0 <input type="checkbox"/>	-1 <input type="checkbox"/>	-2 <input type="checkbox"/>
K. Kasvillisuus ja maaeläimistö	2 <input type="checkbox"/>	1 <input type="checkbox"/>	0 <input type="checkbox"/>	-1 <input type="checkbox"/>	-2 <input type="checkbox"/>
L. Linnusto	2 <input type="checkbox"/>	1 <input type="checkbox"/>	0 <input type="checkbox"/>	-1 <input type="checkbox"/>	-2 <input type="checkbox"/>
M. Metsästys	2 <input type="checkbox"/>	1 <input type="checkbox"/>	0 <input type="checkbox"/>	-1 <input type="checkbox"/>	-2 <input type="checkbox"/>
N. Liikenne tuulivoimaloiden rakentamisen aikana	2 <input type="checkbox"/>	1 <input type="checkbox"/>	0 <input type="checkbox"/>	-1 <input type="checkbox"/>	-2 <input type="checkbox"/>
O. Liikenne tuulivoimaloiden käytön aikana	2 <input type="checkbox"/>	1 <input type="checkbox"/>	0 <input type="checkbox"/>	-1 <input type="checkbox"/>	-2 <input type="checkbox"/>
P. Tiestön kunto	2 <input type="checkbox"/>	1 <input type="checkbox"/>	0 <input type="checkbox"/>	-1 <input type="checkbox"/>	-2 <input type="checkbox"/>
Q. Liikenteen sujuvuus ja turvallisuus	2 <input type="checkbox"/>	1 <input type="checkbox"/>	0 <input type="checkbox"/>	-1 <input type="checkbox"/>	-2 <input type="checkbox"/>
R. Kiinteistön arvo	2 <input type="checkbox"/>	1 <input type="checkbox"/>	0 <input type="checkbox"/>	-1 <input type="checkbox"/>	-2 <input type="checkbox"/>
S. Alueen imago	2 <input type="checkbox"/>	1 <input type="checkbox"/>	0 <input type="checkbox"/>	-1 <input type="checkbox"/>	-2 <input type="checkbox"/>
T. Matkailu, turismi	2 <input type="checkbox"/>	1 <input type="checkbox"/>	0 <input type="checkbox"/>	-1 <input type="checkbox"/>	-2 <input type="checkbox"/>
U. Muuhun, mihin? _____	2 <input type="checkbox"/>	1 <input type="checkbox"/>	0 <input type="checkbox"/>	-1 <input type="checkbox"/>	-2 <input type="checkbox"/>

**16. Miten tällä hetkellä suhtaudutte Iso Saapasnevan tuulipuistohankkeeseen? Merkitkää rasti siihen kohtaan, joka parhaiten kuvaa kokonaisnäkemystänne.**

1.  Erittäin myönteisesti
2.  Jokseenkin myönteisesti
3.  Neutraalisti
4.  Jokseenkin kielteisesti
5.  Erittäin kielteisesti

Halutessanne voitte perustella vastauksenne:

---



---

**17. Millainen näkemys teillä on muodostunut Iso Saapasnevan tuulipuistohankkeesta? Merkitkää rasti siihen kohtaan, joka parhaiten kuvaa kokonaisnäkemystänne. (Vain yksi rasti)**

- |            |    |  |
|------------|----|--|
| Myönteinen | +3 | <input type="checkbox"/> Hanke kokonaisuudessaan on lähialueelle ja koko seudulle tärkeä ja tarpeellinen               |
|            | +2 | <input type="checkbox"/> Koko hankkeen edut ovat selvästi suuremmat kuin siitä mahdollisesti aiheutuvat haitat.        |
|            | +1 | <input type="checkbox"/> Vaikka koko hankkeeseen liittyy kielteisiäkin puolia, löydän siitä enemmän myönteisiä puolia. |
| Kielteinen | 0  | <input type="checkbox"/> Hankkeissa on yhtä paljon myönteisiä ja kielteisiä puolia. En osaa ottaa kantaa asiaan.       |
|            | -1 | <input type="checkbox"/> Vaikka koko hankkeeseen liittyy myönteisiäkin puolia, löydän siitä enemmän kielteisiä puolia. |
|            | -2 | <input type="checkbox"/> Koko hankkeen haitat ovat selvästi suuremmat kuin siitä mahdollisesti aiheutuvat edut.        |
|            | -3 | <input type="checkbox"/> Hanke on kokonaisuudessaan lähialueelle ja koko seudulle haitallinen ja riskialtis.           |

Halutessasi voit perustella vastauksesi:

---



---

**18. Mitä asioita toivoisitte otettavan huomioon Iso Saapasnevan tuulipuistohankkeen suunnittelussa ja ympäristövaikutusten arvioinnissa (esim. tuulivoimaloiden sijoittelu)? Miten hankkeesta mahdollisesti aiheutuvia haitallisia vaikutuksia voitaisiin estää tai myönteisiä vaikutuksia lisätä? Mitä muuta haluatte kommentoida tähän hankkeeseen tai kyselyyn liittyen?**

---



---



---



---



---

Kyselyn liitteenä on kartta, jossa on kuvattu Iso Saapasnevan tuulipuiston lähialue. **Voitte halutessanne merkitä oheiseen karttaan havaintojanne hankealueelta.**

**Kyselyyn vastataan nimettömänä.** Mikäli haluatte, että teihin ollaan yhteydessä jonkin asian tiimoilta, olkaa hyvä ja lisätkää alle yhteystietonne.

---



---



---

**KIITOS VASTAUKSESTANNE!**

