



Risto Haverinen

Päiväys 28.3.2022

Ikaalisten Tevaniemen tuulivoima- hankkeen asukaskysely

Yhteenveto

Sisällys

1	Asukaskyselyn toteutus	1
2	Hankkeen kuvaus	2
3	Vastanneet	5
4	Hankealueen nykyinen käyttö	8
5	Arviot Tevaniemen tuulivoimahankkeen vaikutuksista	10
6	Merkittävimmät myönteiset ja kielteiset vaikutukset	13
7	Yleisnäkemys hankkeesta	16
8	Kanta YVA-menettelyssä tarkasteltaviin vaihtoehtoihin	17
9	Tiedonsaanti hankkeesta	18
10	Muita huomioitavia asioita	20

28.3.2022

1 Asukaskyselyn toteutus

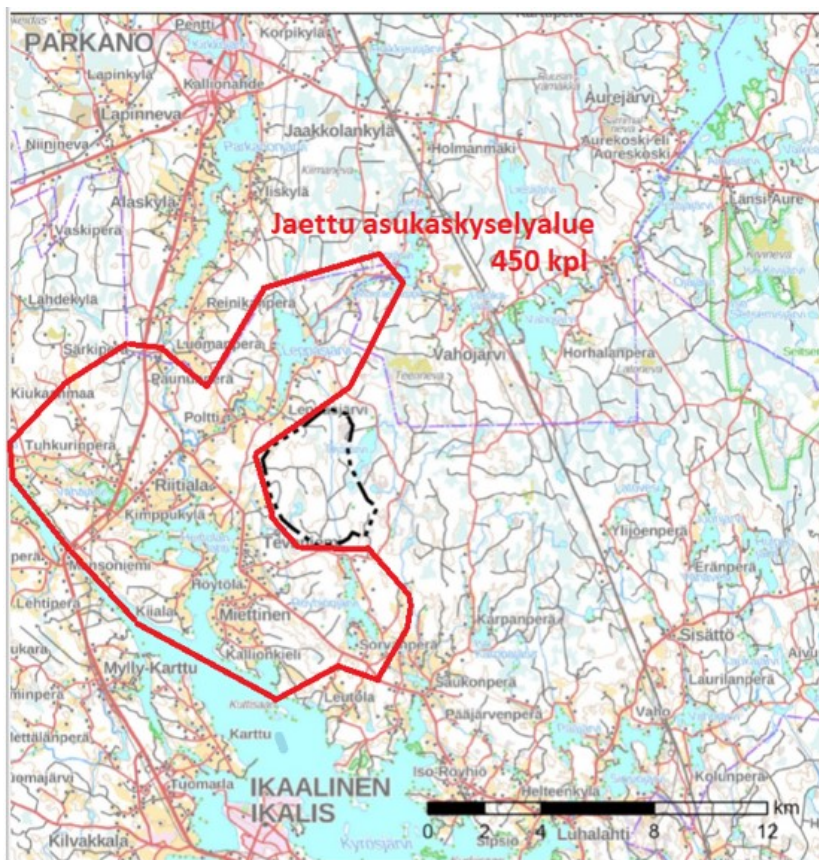
Tässä raportissa esitetään yhteenveto Tevaniemen tuulivoimahankkeen asukaskyselyyn saaduista vastausjakaumista. Kysely toteutettiin osana hankkeen YVA-menettelyä, ja sen tuloksia on hyödynnetty ihmisiin kohdistuvien vaikutusten arvioinnissa.

Kyselyllä selvitettiin hankealueen nykyistä käyttöä sekä asukkaiden suhtautumista hankkeeseen ja tuulivoimaan yleisemmin. Lisäksi kartoitettiin asukkaiden näkemyksiä hankkeen merkittävimmistä myönteisistä ja kielteisistä vaikutuksista sekä vaikutuksista virkistyskäyttöön, maisemaan ja asumisviihtyvyyteen.

Kyselylomake käsitti monivalintakysymyksiä ja avoimia kysymyksiä, joihin oli mahdollista vastata vapaamuotoisesti. Vastausjakaumat esitetään kysymyksittäin numeroituina diagrammeina niiltä osin kuin mahdollista. Vapaamuotoiset vastaukset on jäsennetty teemoittain ja huomioitu vaikutusten arvioinnissa.

Kysely toteutettiin avoimena internetkyselynä 20.9. – 24.10.2021 välisenä aikana. Kyselyn tiedotetta ja paperisia vastauslomakkeita jaettiin 450 kpl posti-laatikoihin kartassa esitetyllä alueella 22.9. - 24.9.2021.

Vastauksia asukaskyselyyn saatiin yhteensä 150 kpl. Internetin kautta vastaneita oli 139, ja postitse vastauslomakkeen palautti 11 henkilöä.



28.3.2022

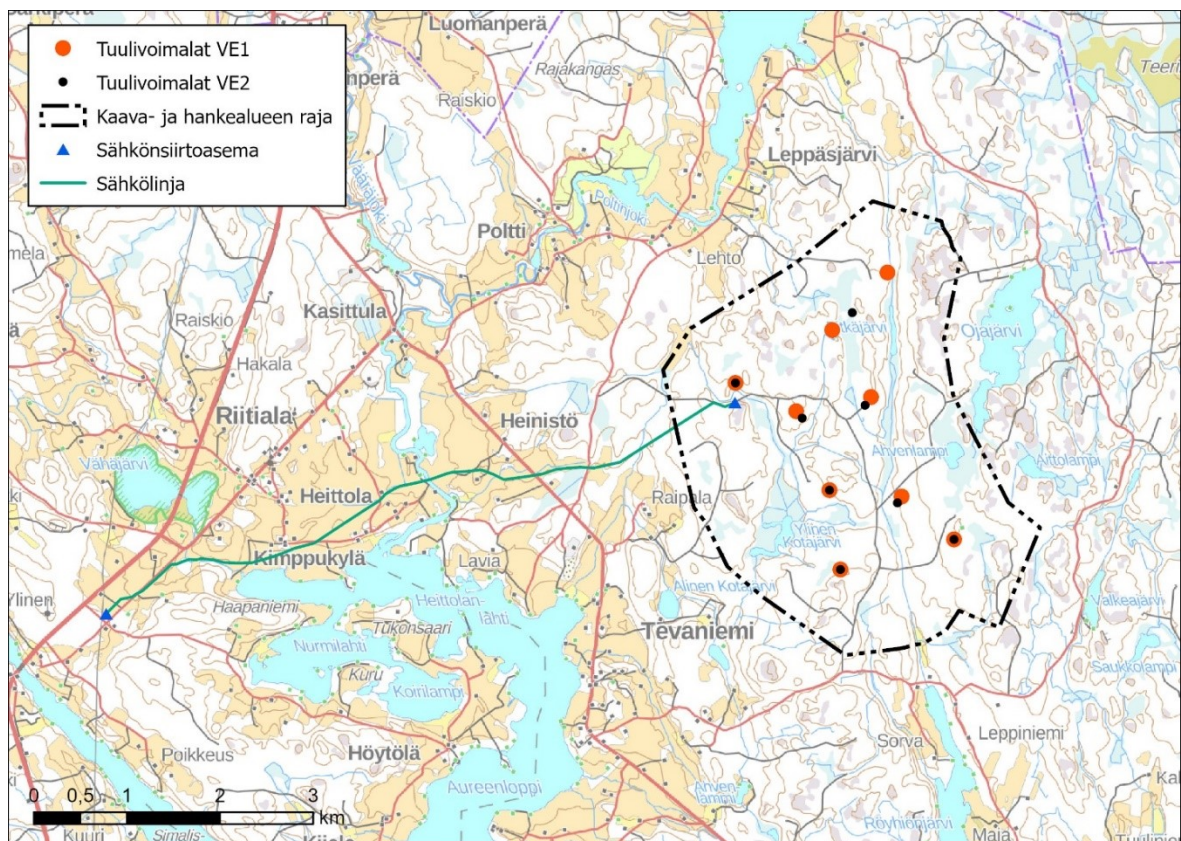
2 Hankkeen kuvaus

Kartta 1: Tuulivoimahankkeen ja sähkönsiirron tarkasteltavat vaihtoehdot

Tevaniemen hankealue sijoittuu Ikaalisten kaupungin alueelle, noin 11 kilometriä Ikaalisten keskustasta pohjoiseen ja 12 kilometriä Parkanon keskustasta etelään. Hankealueelta on Parkanon kunnan rajalle matkaa noin 1,6 kilometriä. Hankealueen pinta-ala on noin 1249 hehtaaria.

Tuulivoimahankkeessa suunnitellaan enintään 9 tuulivoimalaa, joiden yksikköteho on 8 - 10 MW. Voimaloiden napakorkeus on enintään 200 m ja lavan pituus enintään 100 m, kuitenkin niin, että kokonaiskorkeus on enintään 280 m. YV A-menettelyssä tarkastellaan kahta toteutusvaihtoehtoa, joista vaihtoehdossa VE1 rakennettaisiin enintään 9 voimalaa ja vaihtoehdossa VE2 enintään 8 voimalaa. Lisäksi tarkastellaan vaihtoehtoa VE0, jossa tuulivoimahanketta ei toteuteta.

Tuulivoimaloiden lisäksi alueelle rakennetaan tarvittavat yhdys- ja huoltotiet, maakaapelointi voimaloiden välille sekä sähköasema. Sähkönsiirtoehdotuksessa sähkö siirretään noin 7 kilometriä pitkällä 110 kV maakaapelilla Vähäjärven eteläpuolelle Carunan verkkoon. Ajatuksena on, että samaan kaapelikaivantoon laitettaisiin myös kyseisessä kohdassa sijaitseva 20 kV voimajohto, joka on uusimisikäinen, jolloin tämä 20 kV ilma-johto saataisiin samassa yhteydessä pois peltoalueelta.



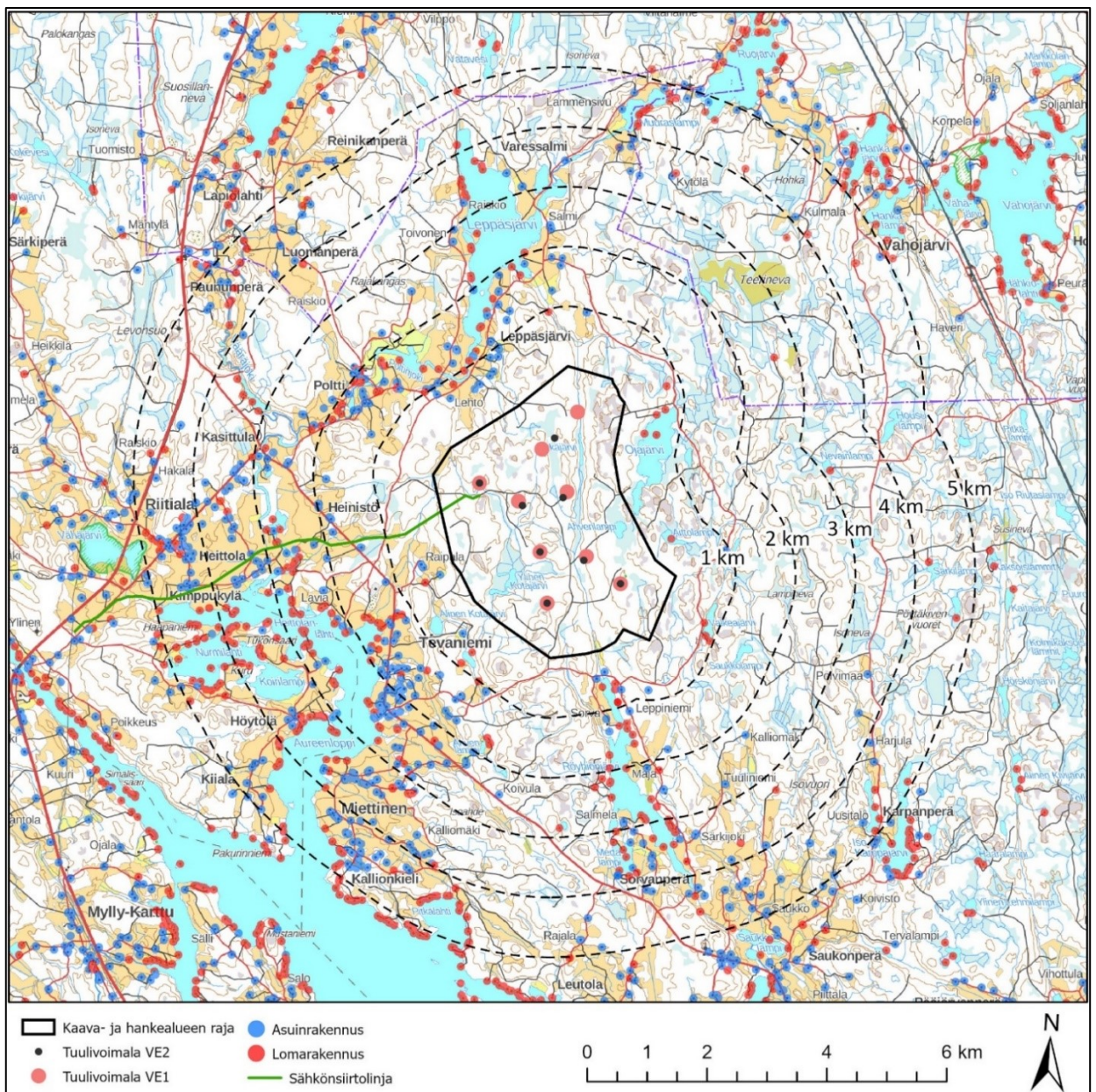
Kuva 2.1. Asukaskyselyn yhteydessä esitetty Tuulivoimahankkeen ja sähkönsiirron vaihtoehdot.

28.3.2022

Kartta 2: Hankealuetta ympäröivillä alueilla sijaitsevat asuin- ja lomarakennukset

Hankealueella ei ole vakituista asutusta. Lähin lomarakennus sijaitsee noin 1,2 kilometrin päässä lähimmästä suunnitellusta voimalasta. Lähin asuinrakennus sijaitsee noin 1,8 kilometrin päässä lähimmästä suunnitellusta voimalasta.

Ikaalisten kaupungin keskusta sijaitsee noin 11 kilometriä hankealueen eteläpuolella. Parkanon keskusta sijaitsee noin 13 kilometriä hankealueen pohjoispuolella. Jämijärven keskusta sijaitsee noin 20 kilometriä hankealueen länsipuolella. Asuinrakennuksia on noin kahden kilometrin päässä suunnitelluista tuulivoimaloista hankealueen luoteispuolella Leppäsjärvellä ja Poltissa ja lounaispuolella Tevaniemessä.

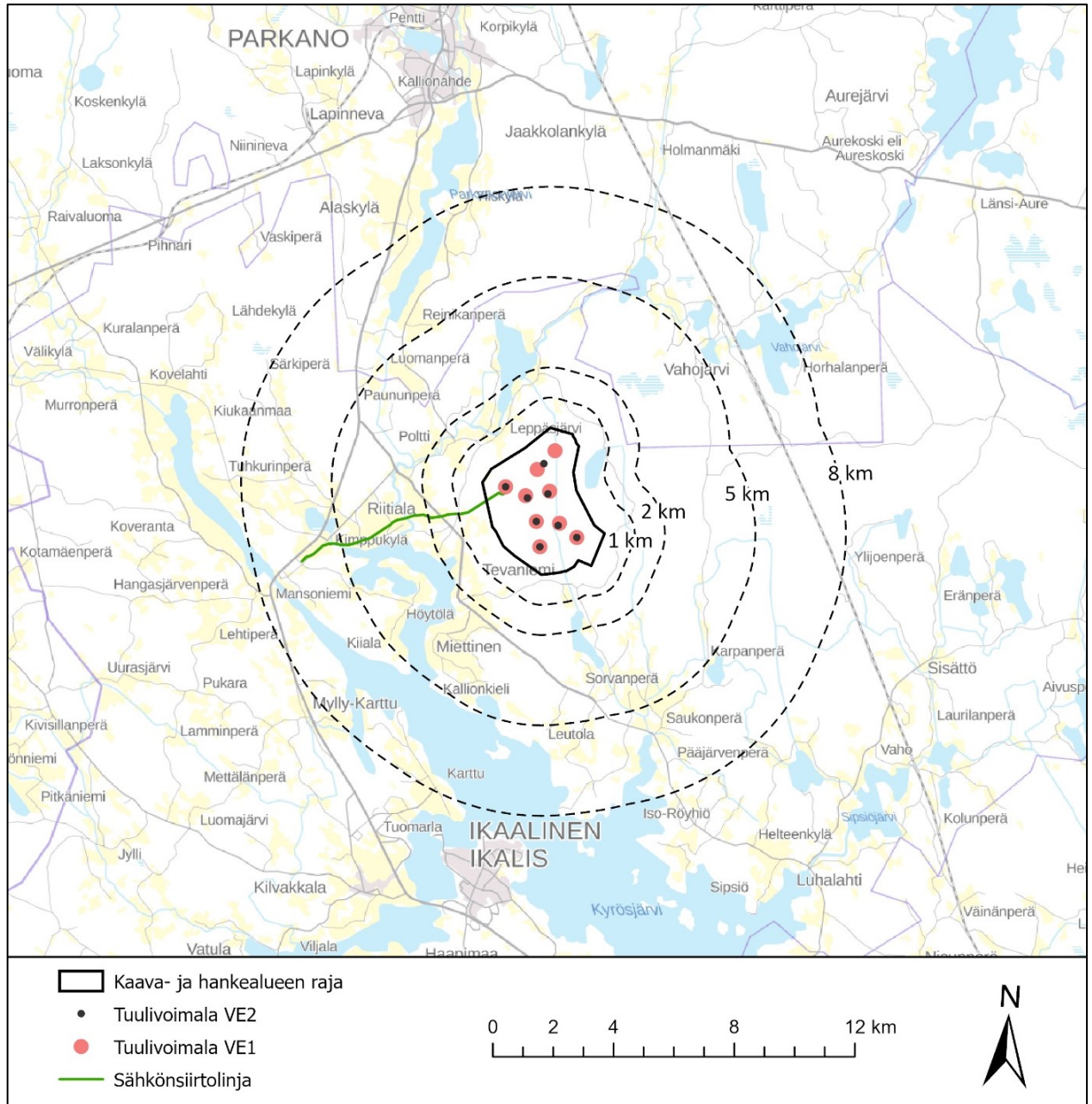


Kuva 2.2. Hankealueen ympäristössä sijaitsevat asuin- ja lomarakennukset.

28.3.2022

Kartta 3: Etäisyydet hankealueella (yli 5 km)

Hankealueen eteläpuolella sijaitsee Ikaalisten kaupungin keskusta noin 11 kilometrin etäisyydellä, pohjoispuolella Parkanon keskusta noin 13 kilometrin etäisyydellä ja länsipuolella Jämijärven keskusta noin 20 kilometrin etäisyydellä.



Kuva 2.3. Etäisyydet hankealueen rajasta.

28.3.2022

3 Vastanneet

Asukaskyselyyn saatiin määräaikaan mennessä 150 vastausta. Vastanneista suurin osa (43,3 %) on iältään 46-65 -vuotiaita. Yli 65 -vuotiaita on vajaa neljäsosa (23,3 %). Miehiä on vastanneista 54,1 % ja naisia 41,9 %.

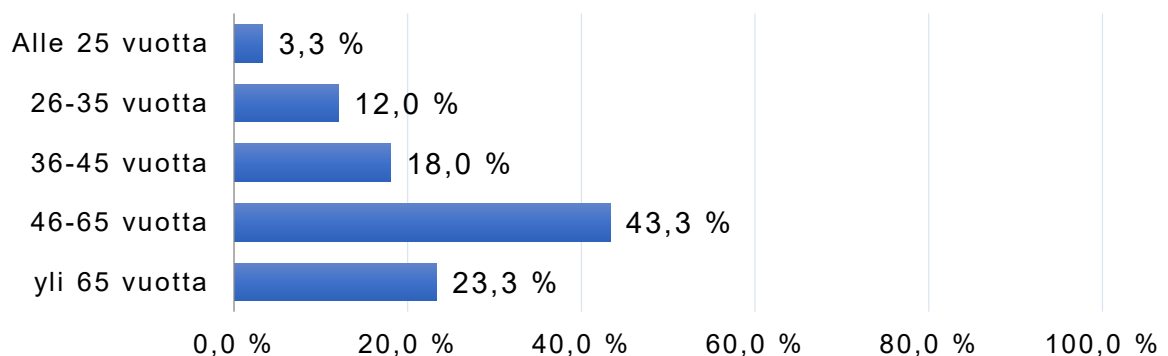
Asumismuodon mukaan hankealuetta ympäröivällä alueella vakituisesti asuvia asukkaita on 66,0 % ja loma-asukkaita 29,3 %. Maanomistajia, jotka eivät asu tai omista lomarakennusta alueella on 4,7 %. Yli puolet (50,7 %) vastanneista joko asuu tai omistaa loma-asunnon tai maata alle 2 km:n etäisyydellä hankealueesta. Alle 5 km:n etäisyydellä hankealueesta asuu tai omistaa loma-asunnon tai maata yhteensä 88,0 % kyselyyn vastanneista.

Eniten vastauksia kyselyyn saatiin Ikaalisista (66,7 %) ja Ikaalisten kaupungin keskustasta (4,7 %). Ikaalisten vastaajista 64 asuu Tevaniemessä, 13 Leppäjärvellä, 13 Riitalassa, 9 Poltissa tai Poltinkoskella, 6 Höytölässä, 6 Vahojärvellä, 5 Sorvanperällä tai Sorvassa, 5 Miettisissä ja 4 Ojajärven alueella. Muita vastaajien mainitsemia kylän tai paikan nimiä ovat muun muassa Koveranta, Kallionkieli, Heittola, Heinistö, Iso-Röyhiö, Karpanperä, Kyrösjärven ranta, Mansoniemi ja Röyhiönjärven alue.

Yhteensä 6,7 % vastanneista asuu Ikaalisten naapurikunnissa (Parkanossa, Jämijärvellä, Hämeenkyrössä ja Ylöjärvellä). Runsas viidesosa (22,0 %) vastaajista asuu muualla kuin Ikaalisissa tai naapurikunnissa. Ulkopuolisista paikkakunnista eniten vastauksia tuli Tampereelta (12 kpl), Helsingistä (5 kpl) ja Kaanpäästä (4 kpl). Yksittäisiä vastauksia saatiin myös Lempäälästä, Tuusulasta, Turusta, Espoosta, Kihniöstä ja Nokialta.

Tuulivoimalat ovat tuttuja suurimmalle osalle vastaajista. Yli puolet (51,3 %) on käynyt jonkun olemassa olevan voimalan juurella ja 39,3 % on nähnyt voimaloita lähietäisyydellä.

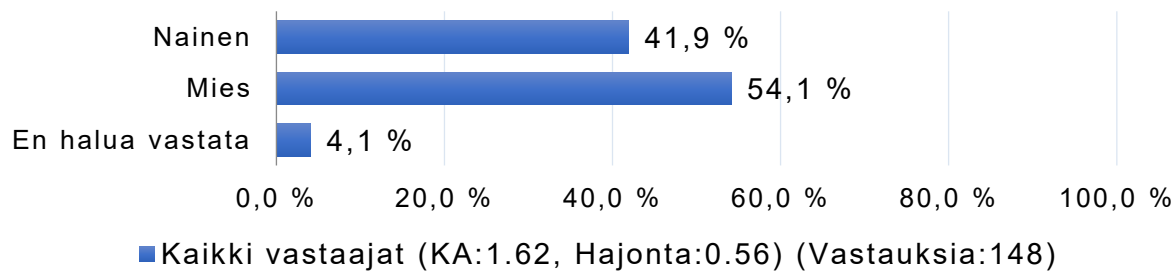
1. Ikä



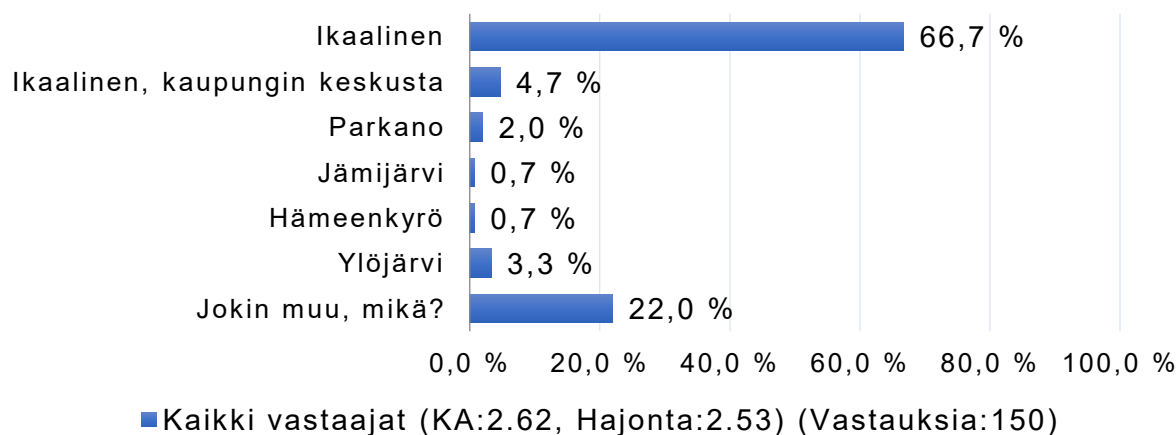
■ Kaikki vastaajat (KA:3.71, Hajonta:1.05) (Vastauksia:150)

28.3.2022

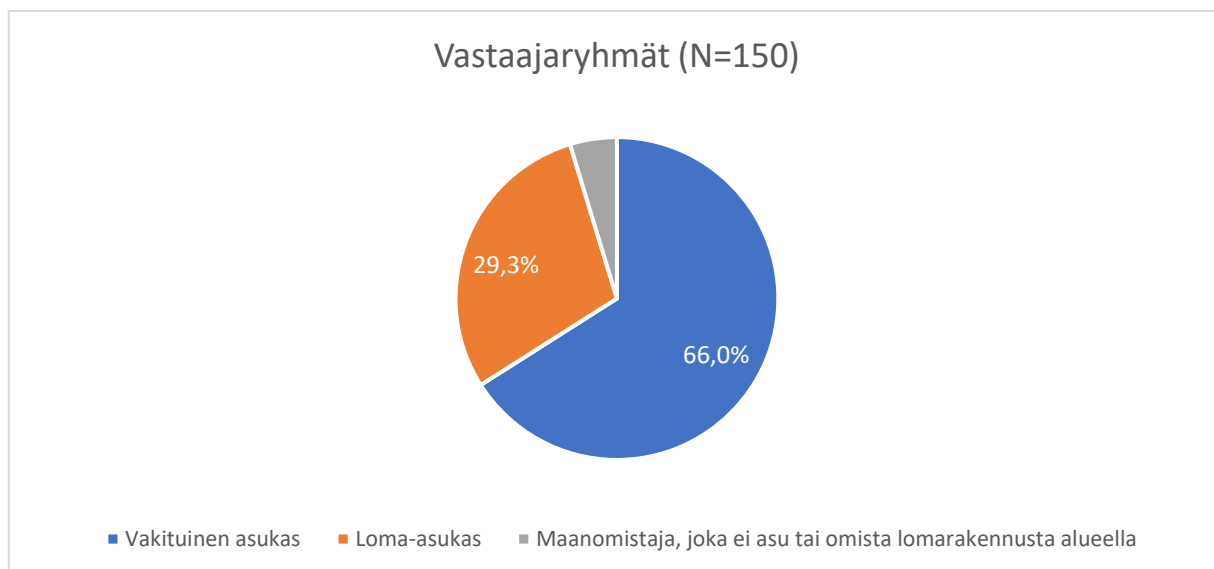
2. Sukupuoli



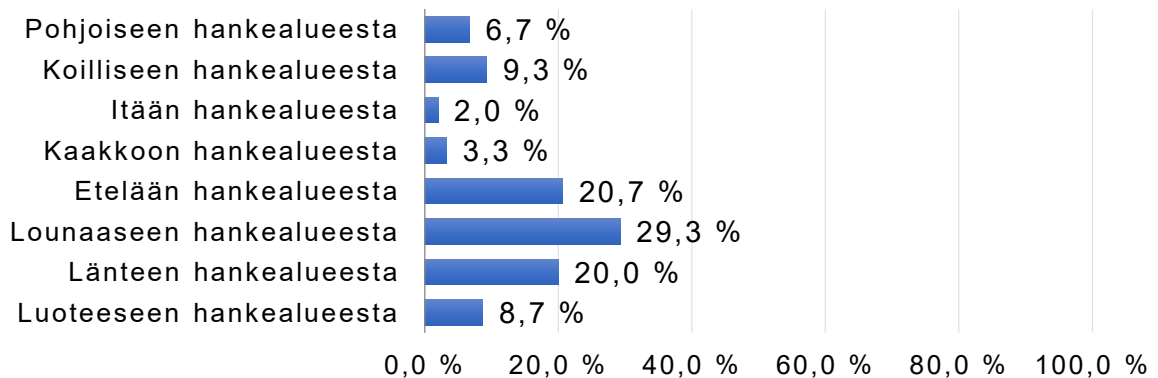
3. Asuinpaikkakunta



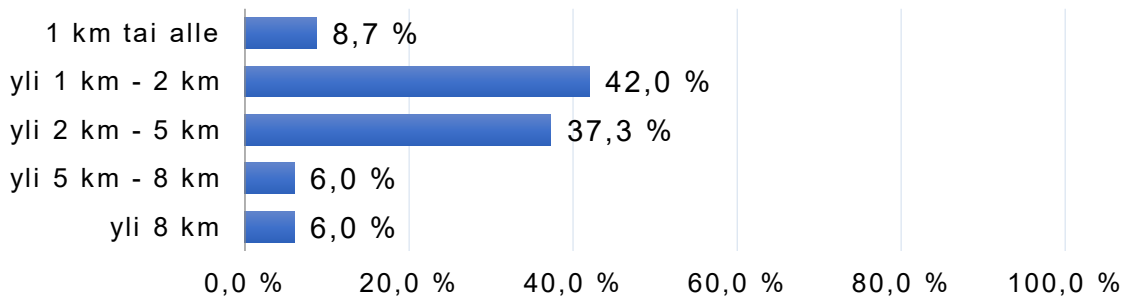
4. Asumismuoto hankealueella ympäröivällä alueella



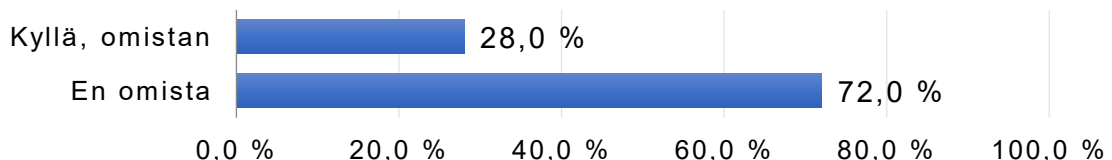
28.3.2022

5. Millä ilmansuunnalla hankealueesta asuntonne, loma-asuntonne tai omistamanne maa sijaitsee (ks. Kartta 2)?

■ Kaikki vastaajat (KA:5.33, Hajonta:1.94) (Vastauksia:150)

6. Kylän tai paikan nimi (alueen kuvaus tarkemmin)? Kirjoittakaa tähän lisäksi "maanomistaja", mikäli ette ole asukas tai loma-asukas.**7. Kuinka kaukana linnuntietä asuntonne, loma-asuntonne tai omistamanne maa sijaitsee suunnitellusta hankealueesta (ks. etäisyysvyöhykkeet kartoilla 2 ja 3)?**

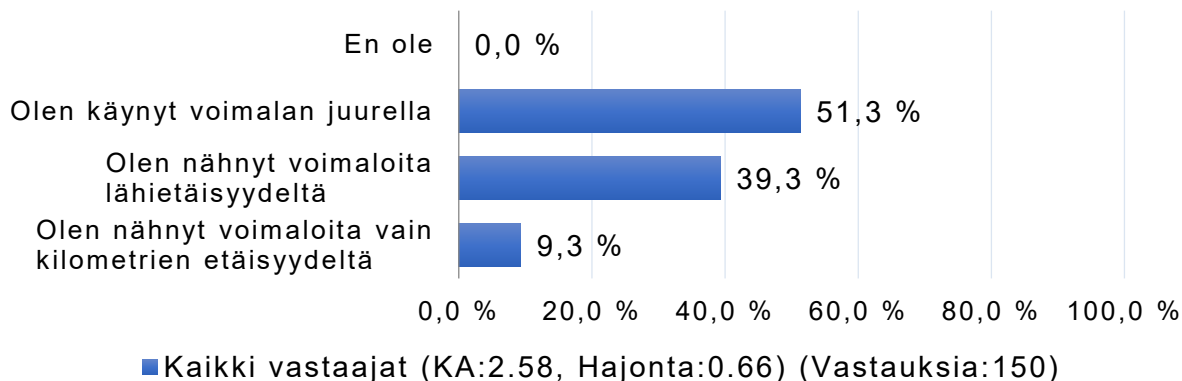
■ Kaikki vastaajat (KA:2.59, Hajonta:0.95) (Vastauksia:150)

8. Omistatteko maata hankealueella (karttaan mustalla rajatulla alueella)?

■ Kaikki vastaajat (KA:1.72, Hajonta:0.45) (Vastauksia:150)

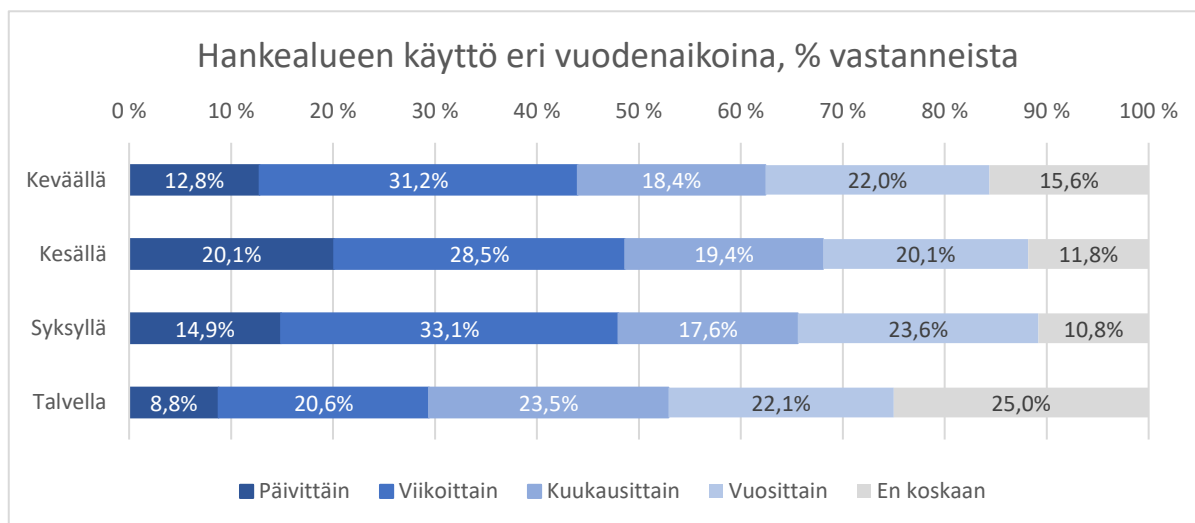
28.3.2022

9. Oletteko joskus käynyt jonkun olemassa olevan tuulivoimahankkeen alueella, tai oletteko nähnyt tuulivoimaloita lähietäisyydellä maastossa?

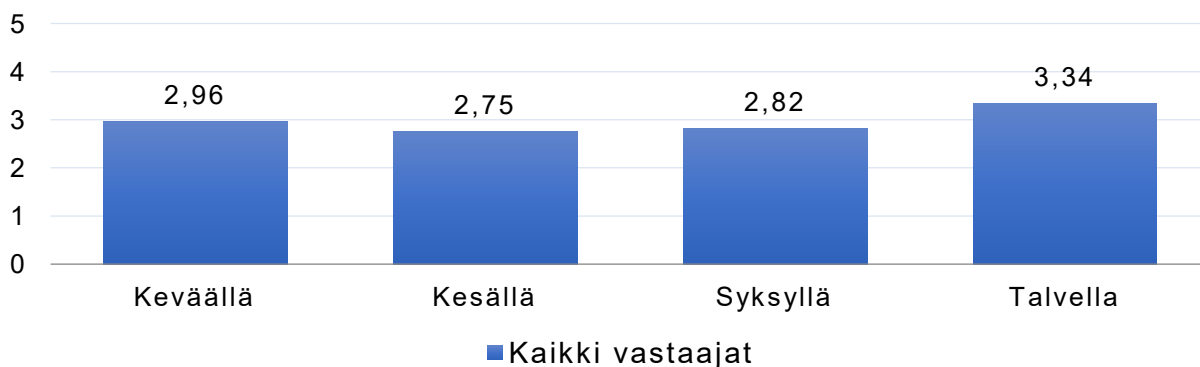


4 Hankealueen nykyinen käyttö

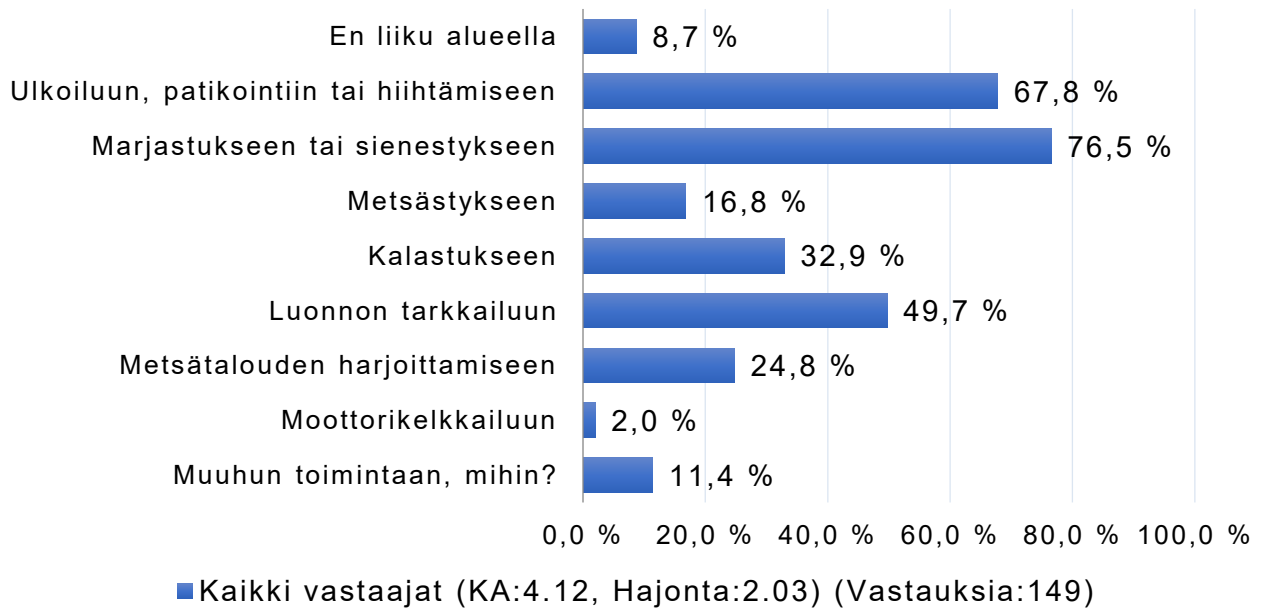
10. Miten usein liikutte suunniteltavan tuulivoimahankkeen alueella eri vuodenaikoina?



Keskiarvot:



28.3.2022

11. Mihin harrastuksiin tai muihin käyttötarkoituksiin käytätte suunnitellun tuulivoimahankkeen aluetta?**Muuhun toimintaan, mihin?**

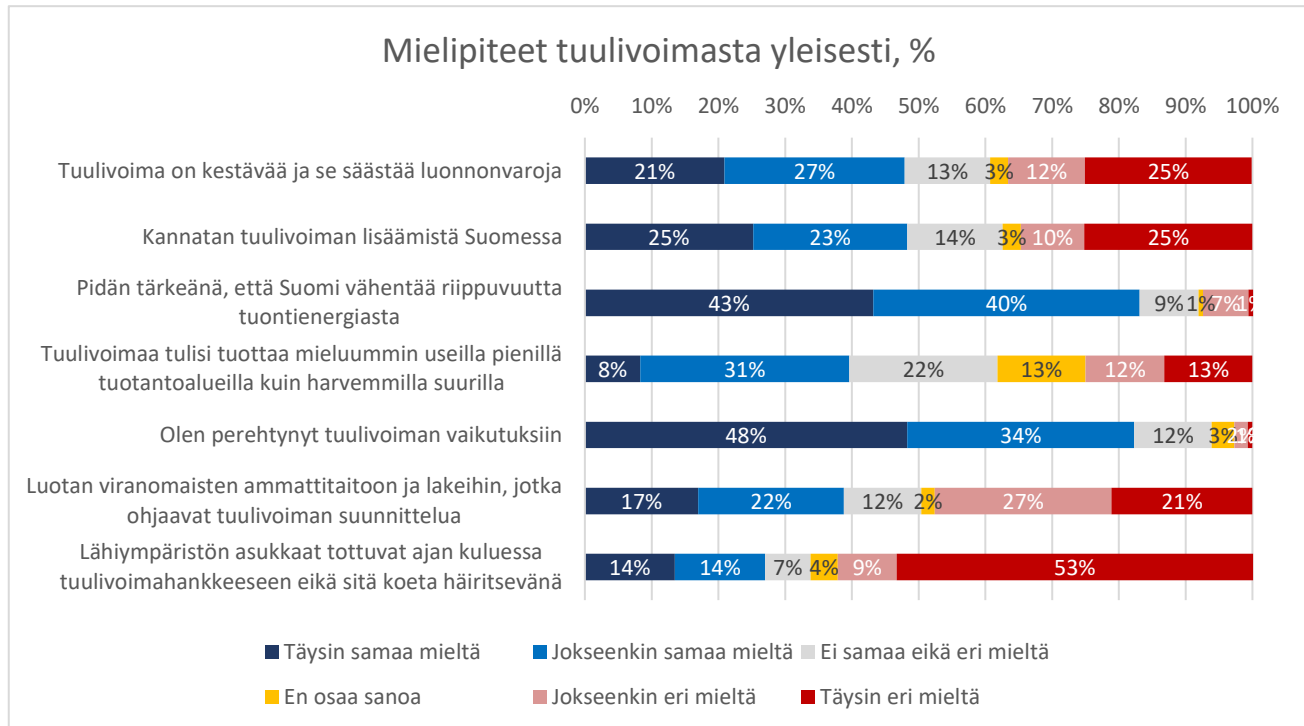
- Koirien koetoimintaan
- Keräämällä hyvää mieltä ja nauttimalla uskomattoman kauniista järvimaisemasta Ojajärvestä ja Pitkäjärvestä
- Metsätöissä auttamiseen lähisukulaisen metsässä
- Osallistun lähisukulaisen metsätöihin
- Läpiajaja autolla
- Metsäkonetyötä
- Rentoutumiseen!
- Luontoretket, luonnon monimuotoisuuden (kasvit, puusto, eläimet, linnut) tarkkailu, hiljaisesta alueesta voimaa, saunominen ja uiminen, lohen loimutus ja erätunnelmia yksin ja yhdessä
- Mökkeilyyn, virkistyskäyttöön.
- Luonnon rauhasta nauttimiseen.
- Maastopyöräily, moottoripyöräily
- Retkeilyyn.
- Retkeilyyn, telttailuun ja valokuvaamiseen
- maatalous töihin
- Koiran ulkoiluttamiseen
- kauniit metsälammet, hiljainen luonto
- Koiran ulkoilutus. Lasten kanssa ulkoilu.

12. Kuvailkaa halutessanne Tevaniemen tuulivoimahankkeen hankealuetta ja sen nykyistä käyttöä tai merkitystä elinympäristössänne.

28.3.2022

5 Arviot Tevaniemen tuulivoimahankkeen vaikutuksista

13. Mitä mieltä olette tuulivoimasta yleisesti? Valitkaa seuraavista väittämistä parhaiten mielipidettänne kuvaava vaihtoehto.

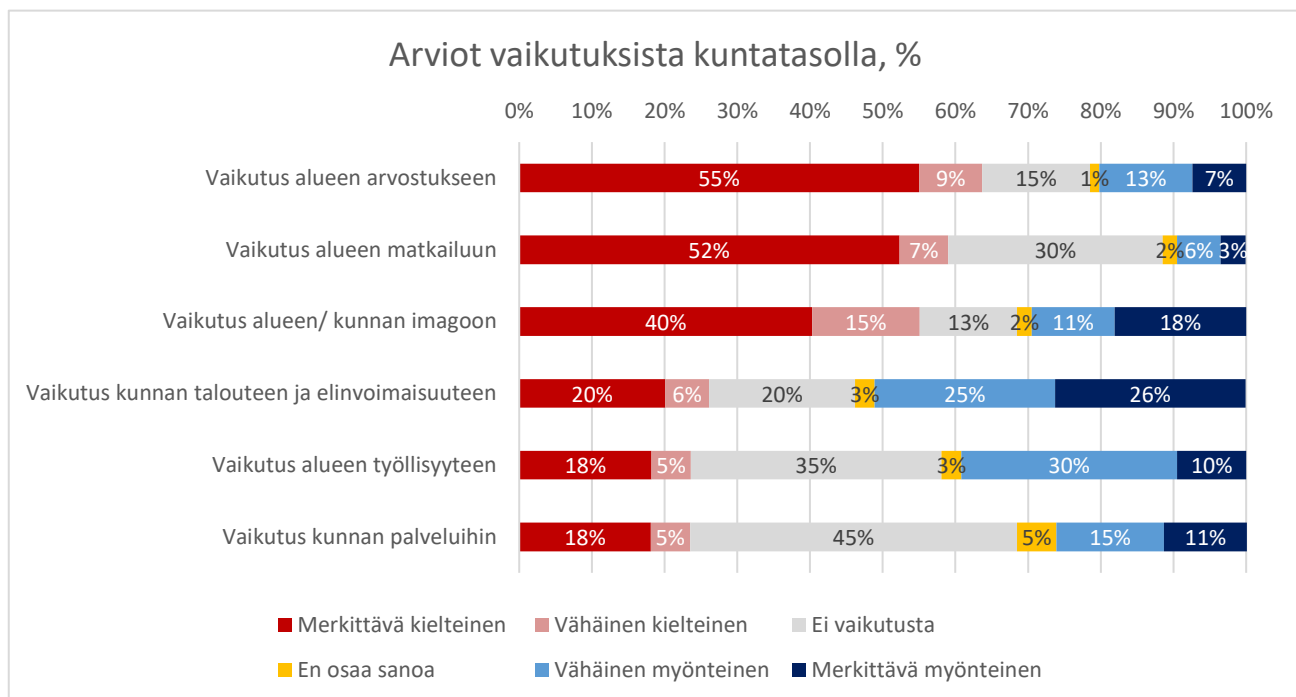


Keskiarvot:

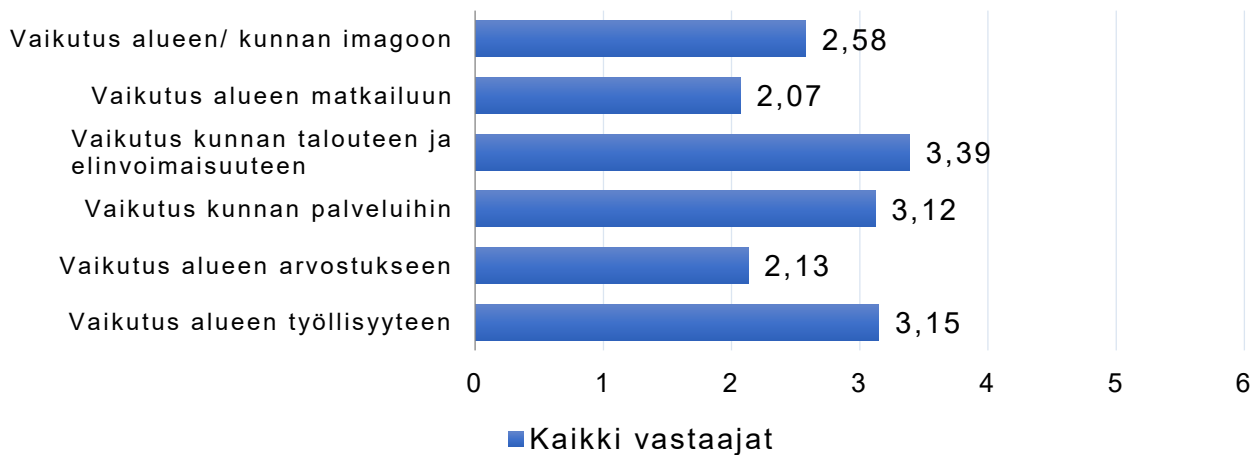


28.3.2022

14. Miten arvioitte Tevaniemen tuulivoimahankkeen vaikutuksia kuntatasolla?

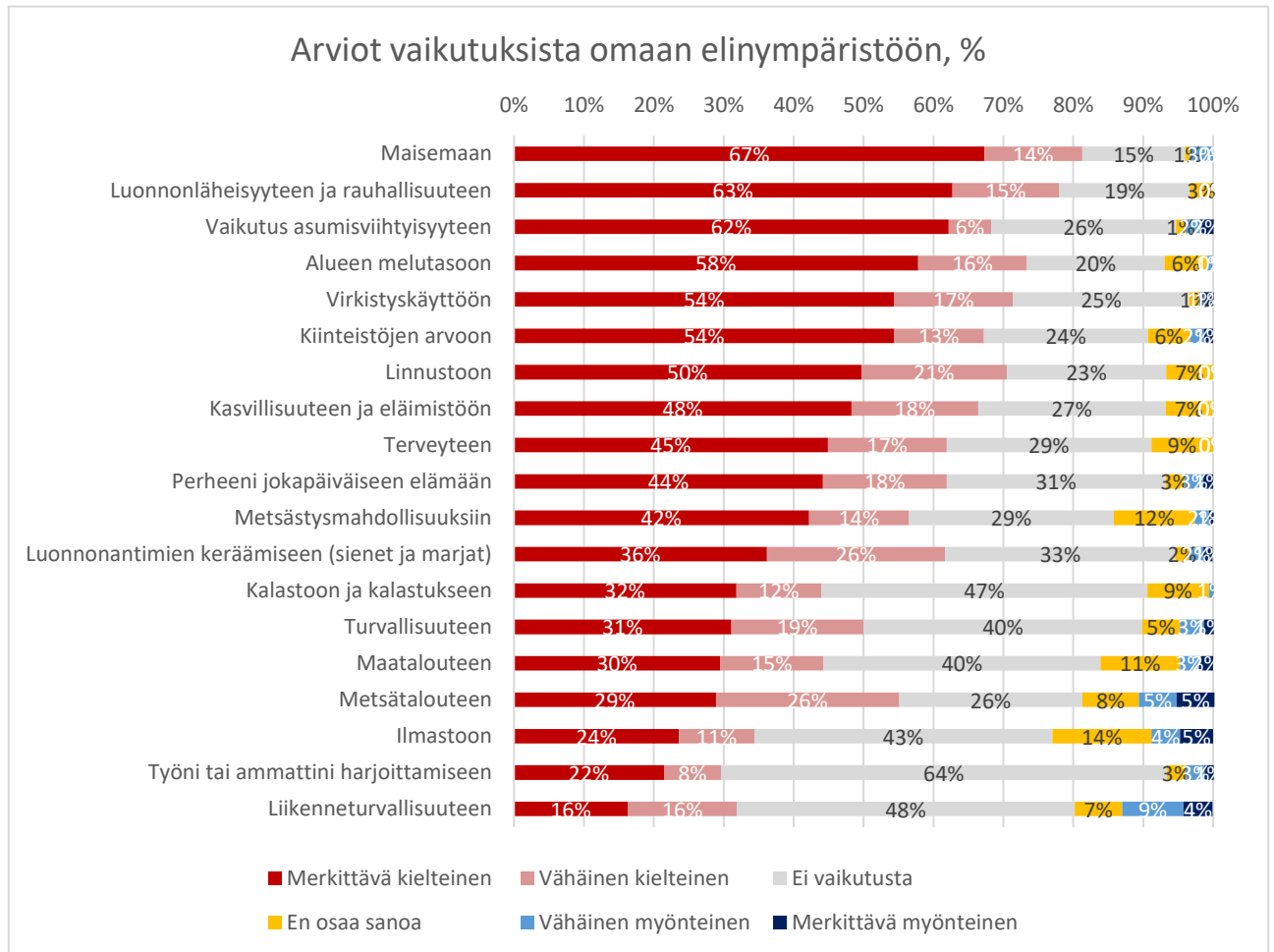


Keskiarvot:



28.3.2022

15. Miten arvioitte suunniteltavan hankkeen vaikuttavan omaan elinympäristöönne?

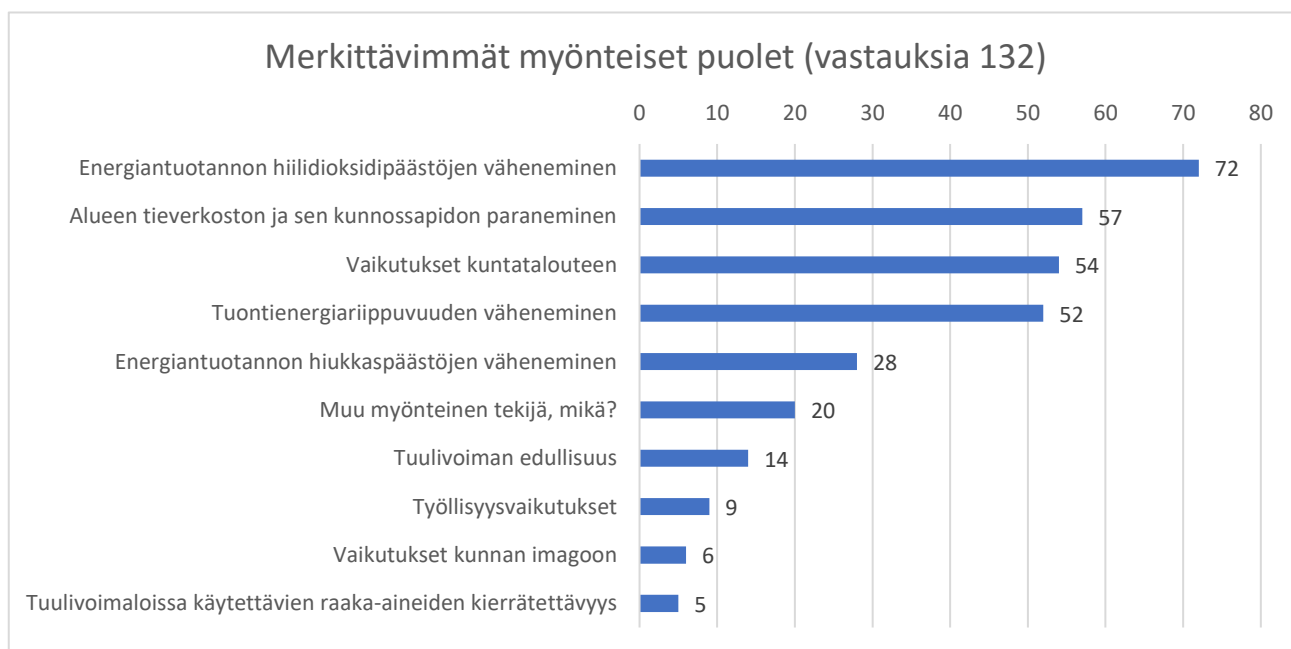


28.3.2022

Keskiarvot:

6 Merkittävimmät myönteiset ja kielteiset vaikutukset

16. Mitä ovat mielestänne suunniteltavan hankkeen merkittävimmät myönteiset puolet? Valitkaa kolme (3) merkittävintä myönteistä puolta.



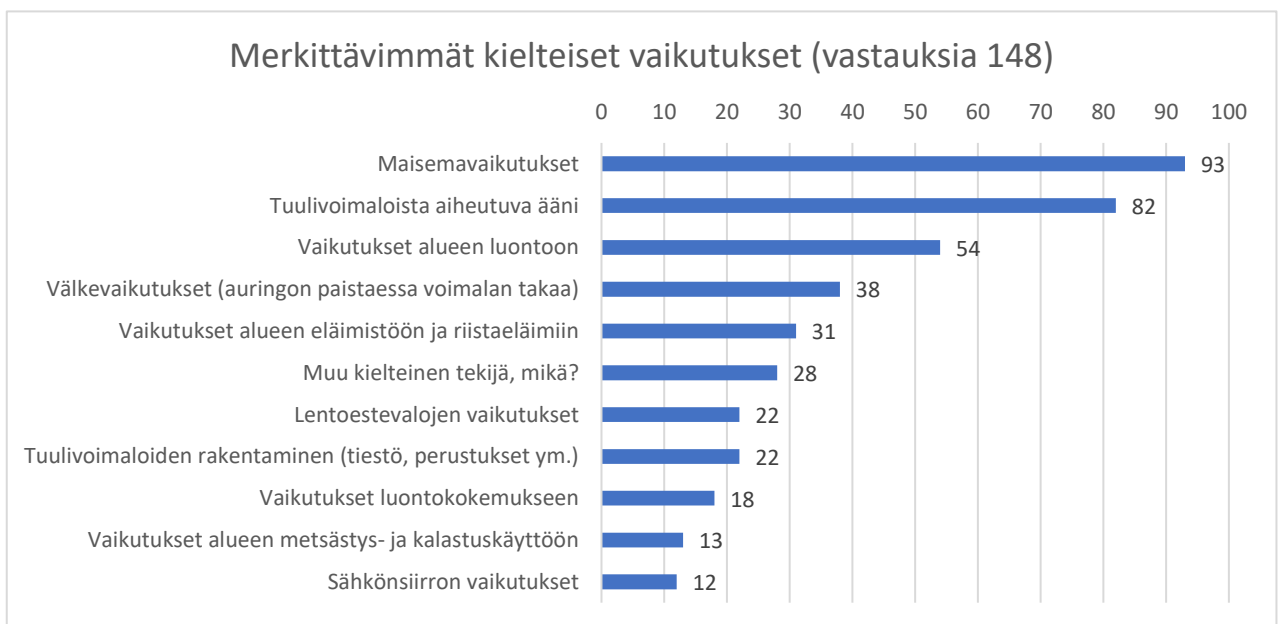
Muu myönteinen tekijä, mikä?

- Maanomistajien korvaukset tuulivoimayhtiöltä itselleen.
- Tuulivoima on ok silloin kun se on riittävän kaukana asutuksesta (10 km)
- Myönteiset vaikutukset ovat lyhytaikaisia

28.3.2022

- Ei mitään myönteistä, tämän kokoluokan myllyistä ei ole varmaa luotettavaa tietoa
- Maanomistajille ko. alueella hieman lisätuloja.
- Alueen maa- ja metsätilojen elinvoimaa ja muuta yritystoimintaa tukeva hanke.
- Hankkeen peruminen
- En löydä mitään myönteistä hankkeesta.
- Muuta myönteistä en näe pidemmällä aikavälillä.
- Ei ole.
- Hankkeessa ei ole mitään myönteistä.
- Ei mitään myönteistä
- En näe mitään myönteistä.
- Ei ole
- Tuulivoimala-alueen lähistöllä asuvien mukaan rotat ja käärmeet kaikkoavat matalataajuusäänien ja maatärinän takia.
- Myönteisiä tekijöitä ei ole.
- Myönteisiä puolia valitettavasti ei löydy listalta.
- Ei mitään myönteistä vaikutusta
- Ei mitään myönteistä vaikutusta
- Niin, mikä? Ei mikään

17. Mitä ovat mielestänne suunniteltavan hankkeen merkittävimmät kielteiset vaikutukset? Valitkaa kolme (3) merkittävintä kielteistä vaikutusta.



Muu kielteinen tekijä, mikä?

- Purku
- Negatiivinen vaikutus kiinteistön arvoon
- Pilaatte Tevaniemen kylän ympäristön
- Kiinteistöjen arvo laskee merkittävästi koko sillä alueella, mihin tuulimyllyt näkyy ja kuuluu.
- Hieno kyläympäristö menee pilalle.
- Ihmisille aiheutuvat terveyshaitat
- Vapaa-ajan asuntojen arvo romuttuu

28.3.2022

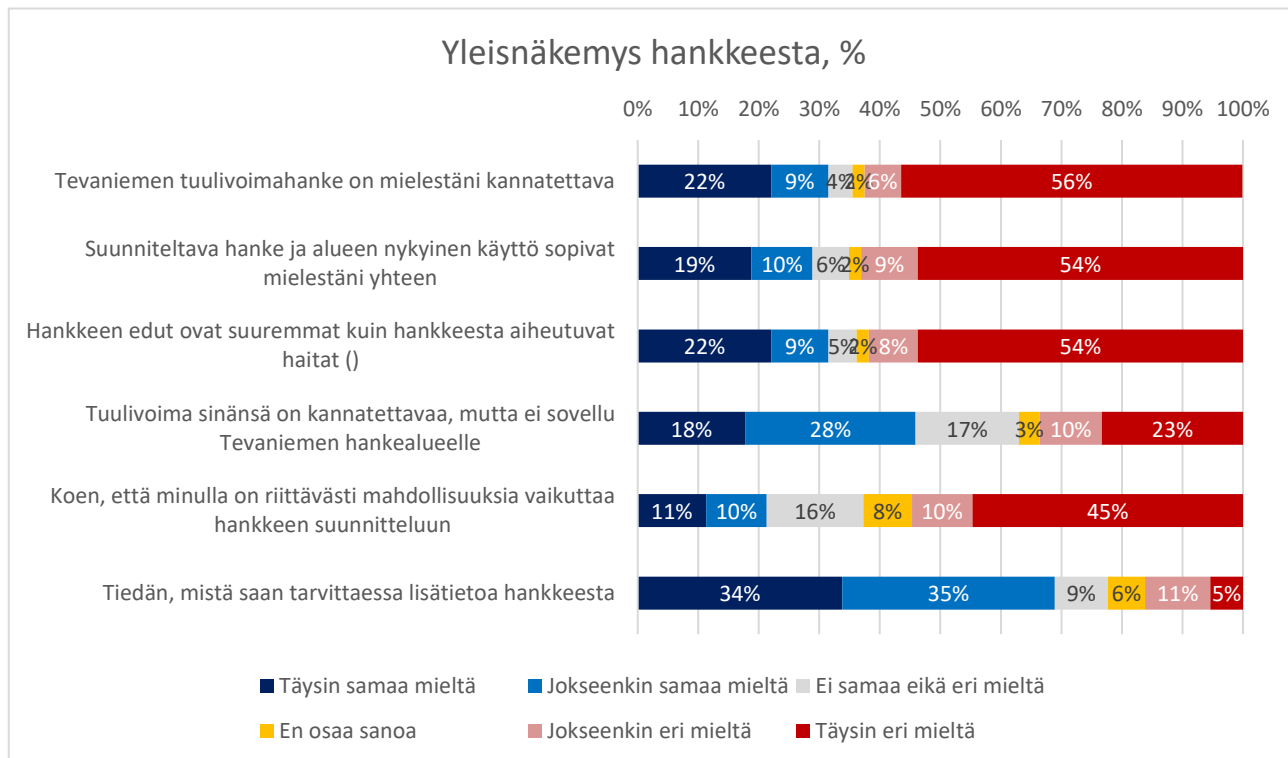
- Vaikutukset oman kodin ympäristöön, asumisrauhaan, viihtyvyyteen ja koko arkeen
- Terveyshaitat
- Vaikutukset ihmisten hyvinvointiin ja terveyteen, työpaikat, muuttotappio
- Mahdolliset terveysvaikutukset.
- Kiinteistöjen ja loma-asutusten arvon aleneminen
- Eri mieltä hankkeesta olevien väliset suhteet, kateus.
- Terveysvaikutukset alueen asukkaisiin. Univaikeudet. Sydänoireet. Rytmihäiriöt.
- Aiheuttaa lähiasukkaiden välisiä asenne-erimielisyyksiä, jotka vuosien mittaan hiipuvat
- Allergiaherkkyys, ym. terveyshaittoja useille ihmisille, kiinteistöjen arvo laskee 30 % (tutkittua tietoa)
- Terveyshaitat kokonaisuudessaan tällä sijainnilla: meluhaitta hiljaisuusalueelle, infraäänit, maatarinä, välkevaikutukset.
- Terveyshaitat
- Alentaa alueen kiinteistöjen arvoa
- Kiinteistöjen arvon aleneminen.
- Vaikutukset alueen ihmisiin ja eläimiin.
- Vaikutukset ihmisten ja eläinten terveyteen ja kiinteistöjen ja alueen arvon menetykseen.
- Kaikki paitsi lentoestevalot.
- Haittojen erittäin pahat negatiiviset yhteisvaikutukset ihmisten ja eläinten terveyteen.
- Vaikutukset ihmisten terveyteen.
- Kaikki yllä mainitut asiat saa rastittaa. Matkailulle riski ja koko Ikaalisten kaupungin imago.
- Asumisrauhan menetys ja terveyshaitat
- Hajottaa kylän yhtenäisyyden.

18. Perustelkaa, tarkentakaa tai kommentoikaa halutessanne vastauksiinne edellisiin kysymyksiin.

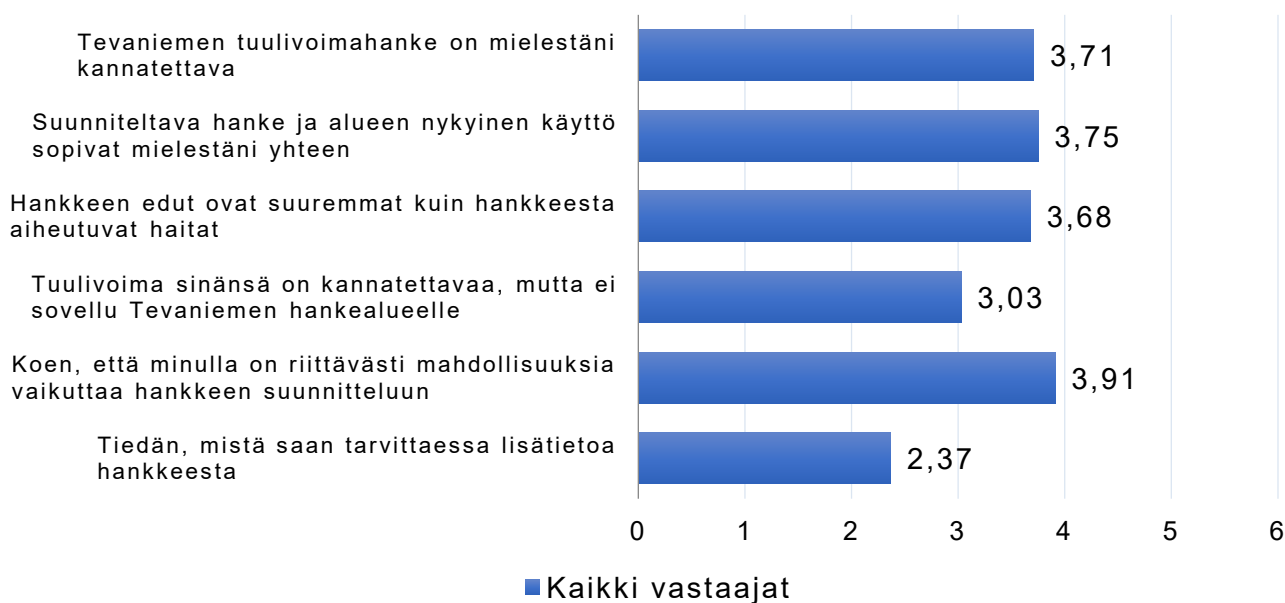
28.3.2022

7 Yleisnäkemys hankkeesta

19. Ympyröikää mielipidettänne parhaiten kuvaava vaihtoehto seuraavista väittämistä



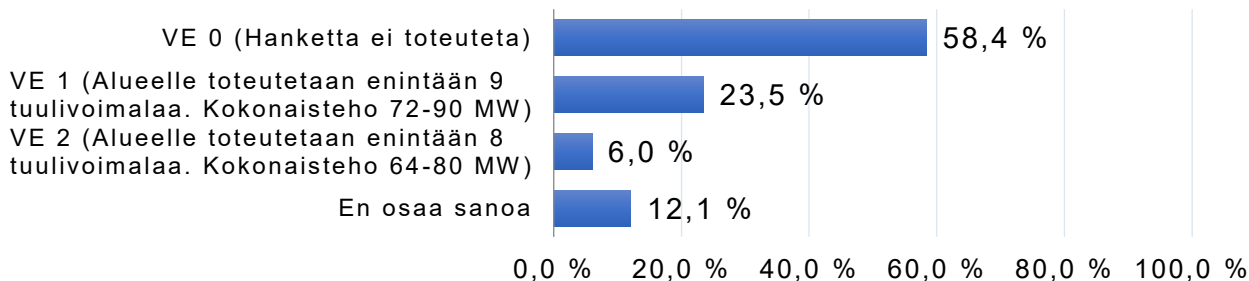
Keskiarvot:



28.3.2022

8 Kanta YVA-menettelyssä tarkasteltaviin vaihtoehtoihin

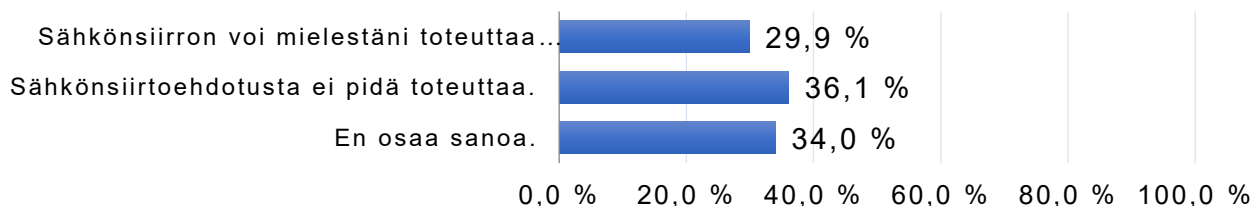
20. Mitä hankkeen vaihtoehtoa pidätte parhaana?



■ Kaikki vastaajat (KA:1.72, Hajonta:1.02) (Vastauksia:149)

21. Perustelisitteko kantaanne hankkeen vaihtoehtoihin tarkemmin?

22. Mikä on kantaanne sähkönsiirtoehdotukseen?



■ Kaikki vastaajat (KA:2.04, Hajonta:0.8) (Vastauksia:144)

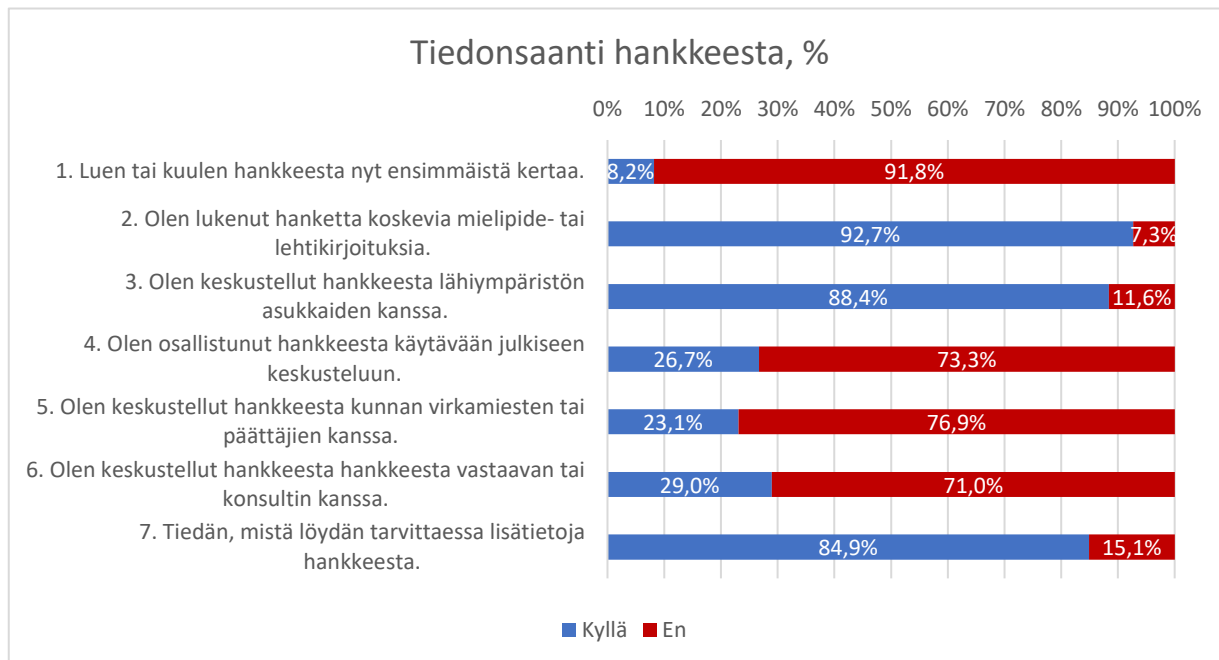
23. Perustelisitteko kantaanne sähkönsiirtoehdotukseen tarkemmin?

24. Haluatteko kommentoida tuulivoimaloiden sijoittelua alueilla? Mainitkaa, mikäli vastauksenne koskee jotakin tiettyä voimalaa tai tiettyjä voimaloita.

28.3.2022

9 Tiedonsaanti hankkeesta

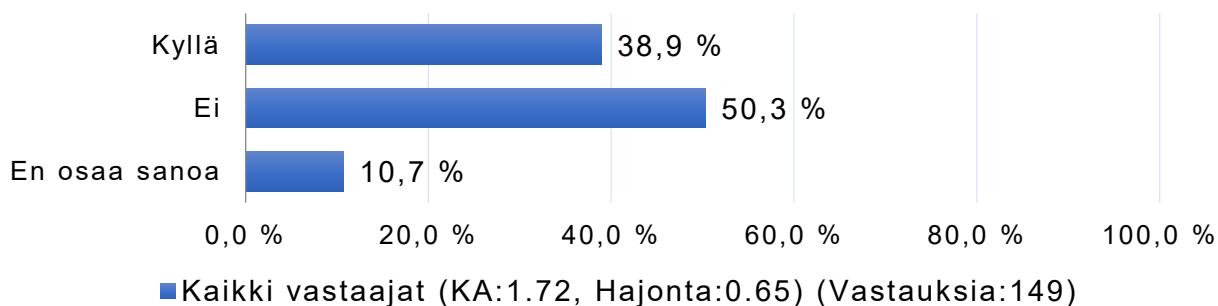
25. Oletteko saaneet tietoa Tevaniemen tuulivoimahankkeesta tai osallistunut hankkeesta käytävään keskusteluun?



Keskiarvot:



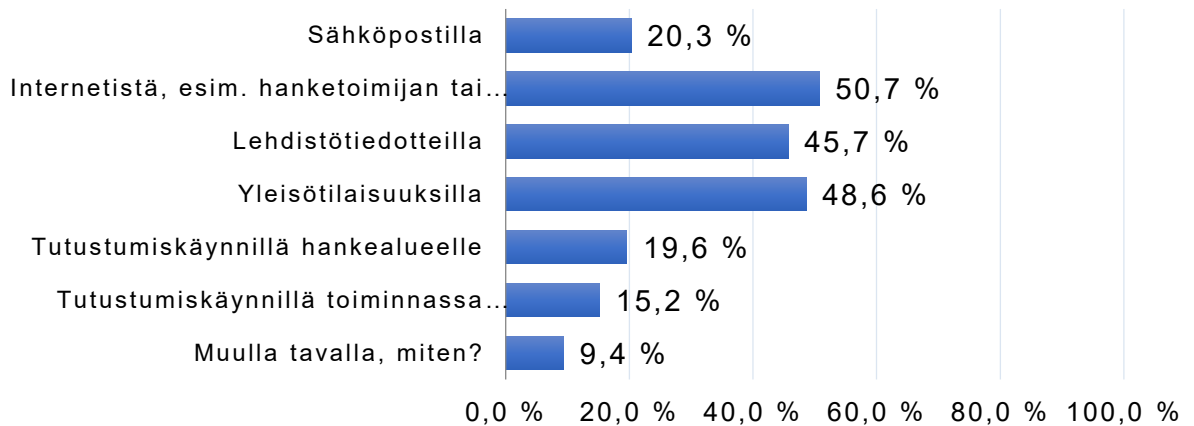
28.3.2022

26. Onko hankkeesta mielestänne tiedotettu riittävästi?**27. Mistä asioista haluaisitte saada lisää tietoa?**

- Korvaukset maanomistajille
- Vaikutukset kiinteistöjen arvoon
- Maan värinävaikutus ja ultraäänet
- Tuulivoimalan kesto
- Pystytysmenetelmät ja lapojen turvallisuus
- Aikataulu
- Voimaloiden elinkaaren päättymisen jälkeen jäävän massiivisen jätemäärän loppusijoittaminen
- Hankkeen ympäristövaikutukset lähialueen ihmisiin ja muihin eläimiin, alueen kasvillisuuteen ja luonnon monimuotoisuuteen, meluvaikutukset, talousvaikutukset, työllistävä vaikutus, purettavien tuulivoimaloiden kierrätyksen vaikutukset, kustannukset ja ilmastovaikutukset
- Siirtolinjavaihtoehdot, maastotutkimusten ajankohta, huoltoreitit, tiet, rakennusaikeiset kuljetukset
- Terveystehot, terveysvaikutukset
- Kaivettavan maan määrä
- Haittojen minimoiminen voimaloiden sijoittelulla, koolla ja etäisyyksillä
- Infraäänet
- Meluvaikutukset
- Havainnollista tietoa myllyjen vaikutuksista asuin ympäristöön, viihtyvyyteen; tottuuko myllyihin?
- Vaikutukset metsän eläimiin ja tuotantoeläimiin, vesistöihin ja kaloihin
- Tuulivoiman haittavaikutukset, aiheutuneiden vahinkojen korvaukset
- Kaapelien sijoittuminen

28.3.2022

28. Miten haluaisitte saada lisää tietoa Tevaniemen tuulivoimahankkeesta?



■ Kaikki vastaajat (KA:3.38, Hajonta:1.57) (Vastauksia:138)

Muulla tavalla, miten?

- Jonkinlainen 3D-mallinnus alueesta esim. Luhalahdentieltä päin kuvattuna voisi auttaa hahmottamaan voimalan todellista presenssiä.
- Jotain laskelmia ja arvioita vaikutuksista omaan kiinteistöön.
- UutisOivasta
- Niin että järjestetään keskustelutilaisuus molempien puolien kesken ja kuullaan sekä puolustajia että vastustajia.
- kuultaisiin enemmän ihmisiä jotka on tuulivoimala alueella sairastuneita
- Postitse
- Yrityksen tai kunnan nettisivuilta.
- Tuulivoimaloiden läheisyydessä olevien ihmisten haastattelu
- En halua koko voimalaa Tevaniemeen
- Käyttöön suunnitelluilla ohjelmistoilla.
- Esim. tv-keskustelussa, jossa asiantuntijoita paikalla!
- Suomen tuulivoimakansalaisyhdistykseltä haitoista tulisi saada tietoa
- En halua nähdä alueen pilaamista

10 Muita huomioitavia asioita

Kyselylomakkeen lopuksi vastaajilla oli mahdollisuus kirjoittaa vapaamuotoisesti, mitä muita asioita he toivoisivat otettavan huomioon Tevaniemen tuulivoimahankkeen suunnittelussa ja vaikutusten arvioinnissa. Keskeisiä kyselyn lopussa esille tuotuja toiveita olivat:

- Hankkeen sijainti, voimaloiden sijoittaminen etäämmälle ja syrjemmälle asutuksesta (näkyvyys minimiin)

28.3.2022

- Lähialueen ihmisten aito kuuleminen, myös sellaisten kyläläisten mielipiteiden ja asumisviihtyvyyden huomioiminen, jotka eivät hyödy taloudellisesti hankkeesta
- Kansallisista ja kansainvälisistä voimaloiden lähialueiden asukkaiden positii-visista ja negatiivisista kokemuksista ja tutkimustiedosta kertominen
- Luotettava tutkimustieto, tarkat ja perusteelliset selvitykset ja monipuolinen vaikutusten arviointi
- Rehelliset arviot terveyshaitoista ja kiinteistöjen arvon alentumisesta
- Haittojen minimointi ensisijalle taloudelliseen tehokkuuden maksimointiin nähden
- Selkeä suunnitelma ja vastuunjako kustannusten ja maisemointien hoitamisesta sen jälkeen, kun myllyt ovat tulleet tiensä päähän